

Хайрединова Э.А.

ЖЕНСКИЙ КОСТЮМ С БОЛЬШИМИ ПРЯЖКАМИ С ХРИСТИАНСКОЙ СИМВОЛИКОЙ ИЗ ЮГО-ЗАПАДНОГО КРЫМА

В письменных и иконографических источниках отсутствуют данные об одежде жителей Крыма в эпоху раннего средневековья. Единственным источником для нас могут служить результаты археологических исследований могильников. Местное население хоронило умерших в прижитенной одежде, о чем свидетельствуют следы поношенности и ремонта на многих металлических деталях костюма и украшениях. Текстильные остатки, сохраняющиеся только в виде фрагментов на окисленных металлических аксессуарах одежды, находившихся с ними в соприкосновении, не дают возможности полностью восстановить фасон одежды. Поэтому костюм можно изучать, в основном, по составляющим единый гарнитур функциональным деталям одежды (пряжки и фибулы) и служившим украшениями бусам, подвескам, серьгам, браслетам и перстням. Расположение вещей, зафиксированных *in situ* на костяке, позволяет в некоторых случаях восстановить фасон одежды.

Открытая в 1959 г. в крипте базилики Сен-Дени (в предместье Парижа) богатая могила с текстильными остатками дает представление о женской одежде эпохи раннего средневековья. Исследователи связывают это погребение с мерovingской королевой Арегондой, умершей в конце VI в. - начале VII в. Королеву похоронили в рубашке из тонкой шерсти, поверх которой при помощи широкого пояса с пряжкой на поясе застегнули платье из фиолетового шелка. На груди к платью небольшими фибулами была пристегнута длинная накидка-плащ из красно-коричневого шелка с широкими рукавами. Покрывавший голову платок скреплялся на груди большой булавкой. Одежде на ноги чулки из тонкой шерсти подвязывались перекрещенными ремешками с металлическими наконечниками. Невысокая обувь из тонкой кожи застегивалась на лодыжке маленькими пряжками¹.

Во второй половине VI-VII вв. жители Юго-Западного Крыма хоронили взрослых женщин в парадном наряде с парой фибул

на груди и с большой пряжкой на поясе. Одним из вариантов названного женского одеяния является костюм с пряжкой с христианской символикой на прямоугольном шитке.

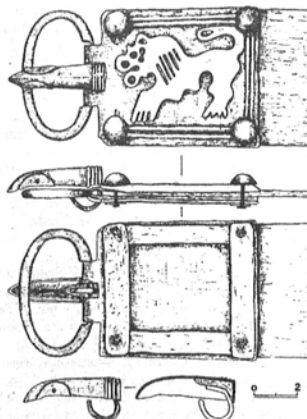


Рис. 1.

Пряжка с изображением льва на шитке варианта 6 из погребения 8 слепя 102 могильника у с. Лучистое.

анской символикой на прямоугольном шитке, характерный для второй половины VI - первой половины VII вв.

Пряжки выполнены из серебра с овальным кольцом, литым, треугольным или сегментовидным в сечении язычком и прямоугольным шитком (рис. 1). Кольца двух пряжек отлиты со стилизованными изображениями смотрящих друг на друга птичьих голов². Шиток пряжек сделан из согнутой пополам пластины с вырезанными в месте сгиба двумя петлями для крепления на кольце. Типология и хронология этих пряжек разработана А.И. Айбабин³. По декору на верхней пластине шит-

ка они представлены тремя вариантами: с вытисненными крестами (4 вариант), с вычеканенным в центре щитка равноконечным крестом (5 вариант) и с откованным по твердой модели изображением льва (6 вариант) (рис. 2).

Единственная пряжка 4 варианта зачищена в могиле 90 первой половины VII в. могильника Суук-Су (рис. 2, 1)⁷. Пряжки 5 варианта с вытисненным крестом найдены на некрополях Херсонеса, Черная Речка, Чуфут-Кале, Скалистое и Лучистое в комплексах второй половины VI - первой половины VII вв. (рис. 2, 1, 2)⁸. Самая поздняя из них лежала в склепе 41 могильника Чуфут-Кале, где также находились детали поясного набора второй половины VII в.⁹ Пряжки с изображениями зверей 6 варианта известны только в погребениях первой половины VII в. из Скалистого, Суук-Су и Лучистого (рис. 2, 3)¹⁰. Пряжки с христианской символикой были распространены в Юго-Западном Крыму - в регионе от Алушты до низовьев реки Черная, отождествляем исследователями с описанной Прокопием страной Дори, населенной готами-христианами¹¹. Вероятно, представители этого же населения похоронены с пряжками с изображением креста и в двух склепах (62/1909 и 620) некрополя Херсонеса. За пределами Юго-Западного Крыма названные пряжки не найдены. По наблюдению А.И. Айбабина, форма и конструкция язычка и щитка описанных пряжек близки германским с прямоугольными щитками вариантов 1-2, а декор характерен для византийской продукции. По мнению исследователя пряжки с крестом 5 варианта производились в Херсонесе, а пряжки с изображением льва 6 варианта, найденные только на варварских некрополях Юго-Западного Крыма, изготовляли местные мастера¹².

Многие пряжки поношенны и сохранили следы ремонта. Язычки пряжек обычно отгибались из серебра со скобой, при помощи которой они укреплялись на кольце. Вероятно, при функционировании пряжки именно на эту деталь приходилась большая нагрузка. Сломанные скобы заменяли бронзовыми, укрепленными на пасту внутри полого язычка (рис. 1).

Пряжки укреплялись на ремне из кожи толщиной 0,2-0,3 см. Ремень вставлялся между верхней и нижними пластинами щитка. С обратной стороны нижняя пластина усиливалась двумя или четырьмя узкими, вырезанными из меди пластинками, скрепленными с щитком заклепками-гвоздиками с полусферическими шляпками (рис.

1). Остатки кожи часто фиксируются между щитком и нижней пластиной пряжек. В месте крепления пряжки ремень по ширине равен щитку (от 3,5 до 4,7 см). К концу ремень сужался - прорезь кольца уже щитка на 0,5-1,5 см.

Широким ремнем с большой пряжкой подпоясывали верхнее платье. К поясу сбоку подвешивали железный нож - вероятно, как вещь, необходимую во время еды.¹³ Почти все ножи (длина 9-17 см) имели деревянную рукоять и вставлялись в деревянные ножи.

Женский пояс с большой пряжкой застегивался справа налево - так же, как и мужские пояса. В погребениях пряжки располагались кольцом вправо (рис. 3, 1, 8). Однако, в двух погребениях из Лучистого (подбойная могила 99, погребение 2; склеп 111, погребение 6) зачищенные *in situ* большие пряжки лежали иначе: кольцом влево и с перевёрнутыми изображениями на щитках (рис. 4, 1, 7). При таком положении пряжки, ремень должен был застегиваться слева направо. Пояс с прикрепленной на оборот пряжкой мог принадлежать женщине-левше. В подтверждение этого отметим, что ножи на этих косяках лежат на правой стороне (рис. 4, 1, 6), тогда как в остальных - слева (рис. 3, 1, 10). Прикрепленным к поясу справа ножом удобно пользоваться левше.

Жительницы Юго-Западного Крыма в наборе с большой пряжкой обычно носили две парные фибулы различных типов. В погребениях фибулы всегда лежат вдоль плечевых костей головками вниз (рис. 3, 1, 7, 4; 1, 3, 4). Обычай носить с костюмом с большой пряжкой пару одинаковых фибул на плечах складывается в V в. на Среднем Дунае, под влиянием римской провинциальной моды в среде разноплеменной верхушки гунского государства. В VI в. он остался только у визиготов, остготов и готов Крыма¹⁴.

Фибулами пристегивали наплечную одежду. Это могла быть накидка из цельного куска легкой ткани, либо плащ с широкими рукавами, подобный найденному в упомянутом выше погребении меровингской королевы Арегонды. Присутствие накидки или плаща в костюме древних жителей Крыма косвенно подтверждается расположением бисера, которым обшивали края одежды. Так, в захоронении 1 с орлиноголовой пряжкой первой четверти VII в. из склепа 100 могильника у с. Лучистое, кроме бус из ожерелья найдено несколько сотен стеклянных бисерин черного, синего

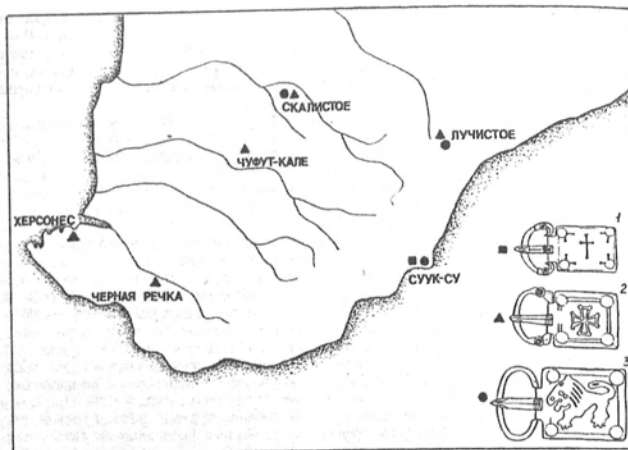


Рис.2.

Ареал больших пряжек с прямоугольным щитком с христианской символикой вариантов 4 (1), 5 (2) и 6 (3).

и зеленого цвета и более 40 мелких, плоских янтарных бусинок. При зачистке костяка их положение было зафиксировано *in situ*. Две полоски бисера шириной 4-5 см лежали вдоль фибул и костей рук до уровня пояса. Такая же полоса из бисера прослежена под костями черепа и шейными позвонками (рис. 5, 1). Положение бисера отметило края одежды. Таким образом могли быть обшиты только борта плаща или накидки, пристегнутой к платью фибулами (рис. 5, 3). Удалось зафиксировать и узор, который образовывали нашитые бисерины и бусы. Вдоль края борта плаща, на расстоянии 2,5-3,0 см одна от другой располагались мелкие, плоские янтарные бусинки. Свободное пространство занимали синие и черные шаровидные бисерины, а вдоль них - зеленые и желтые цилиндрические бусины (рис. 5, 2).

В наборе с большой пряжкой с христианской символикой носили двуластинчатые, пальчатые и прогнутые подвижные фибулы различных типов. Наиболее часто с названными пряжками надевали большие двуластинчатые фибулы, вырезанные из серебряной пластины и укрепленные с обратной стороны медными пластинками или стержнями (рис. 6). Треть погребений из Лучистого и 5 из 8 захоронений из Суук-Су

с пряжками с христианской символикой и фибулами, сопровождался именно этими фибулами. По декору и длине они представлены тремя вариантами¹⁵: 1 - с рельефными декоративными накладками на головке длиной 18-22,5 см (Лучистое, скелп 102, погребение 3; Суук-Су, могила 67, погребение 1); 2 - без накладок длиной 15-19,2 см (Лучистое, скелп 10, погребение 14 и скелп 102, погребение 8; Суук-Су, могила 91 и 198); 3 - длиной 7,3-13,9 см (Лучистое, скелп 104, погребение 2; Суук-Су, могила 90 и 196). Двуластинчатые фибулы найдены в основном в наборе с пряжкой с изображением льва на щитке 6 варианта¹⁵. С пряжкой с крестами 4 варианта они зачищены в могиле 90 некрополя Суук-Су¹⁴, а с пряжкой с крестом 5 варианта - в погребении 2 скелпа 104 из Лучистого.

В Юго-Западном Крыму с середины VI в. и в VII в. двуластинчатые фибулы были составной частью одеяния с большими пряжками, разновидностью которого является описываемый нами костюм. Большие двуластинчатые фибулы варианта ПВ-1 сопровождают почти все комплексы с орлиноголовыми пряжками 1 варианта из Суук-Су (скелпы 46 и 56) и Скалистого (скелп 420)¹⁵. В Суук-Су они также найдены

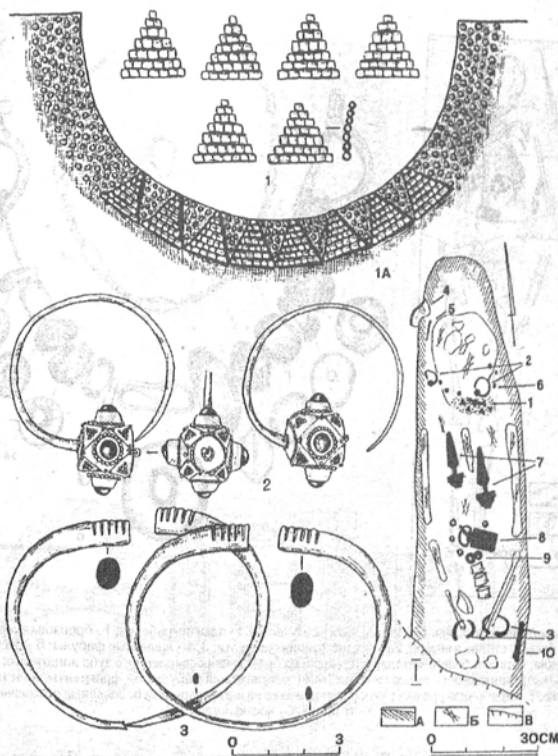


Рис. 3.

Погребение 8 из склепа 102 могильника у с. Лучистое: 1 - план погребения; 1 - золотые подвески-горюльки; 1а - реконструкция горюльки платья с нашитыми черным стеклянным бисером и подвесками-горюлками; 2 - золотые серьги с гранатовыми вставками; 3 - серебряные браслеты; 4 - фрагмент верхней части лепного горшка; 5 - железная игла; 6, 9 - бусы из стекла и янтаря; 7 - серебряные двупластинчатые фибулы варианта ПВ-2; 8 - серебряная пряжка с изображением льва на щитке варианта 6; 10 - фрагмент железного ножа. Словесные обозначения: а - темный органический глин; б - костный глин; в - трещина.

во всех погребениях с орлиноголовыми пряжками 2 (могилы 77 и 124) и в двух из четырех погребениях с пряжками 3 варианта (могилы 61 и 89), а в Лучистом - по одному разу с орлиноголовой пряжкой 2 (склеп 42, погребение 1) и 5 вариантов (склеп 10, погребение 5)¹⁶. Боспорская орлиноголовая

пряжка, обнаруженная в подбойной могиле 315 могильника Эски-Кермен, сопровождалась двупластинчатыми фибулами варианта ПВ-3.

В погребении 1 конца VI - первой половины VII в. из склепа 77 из Лучистого вместе с пряжкой с изображением креста на щитке

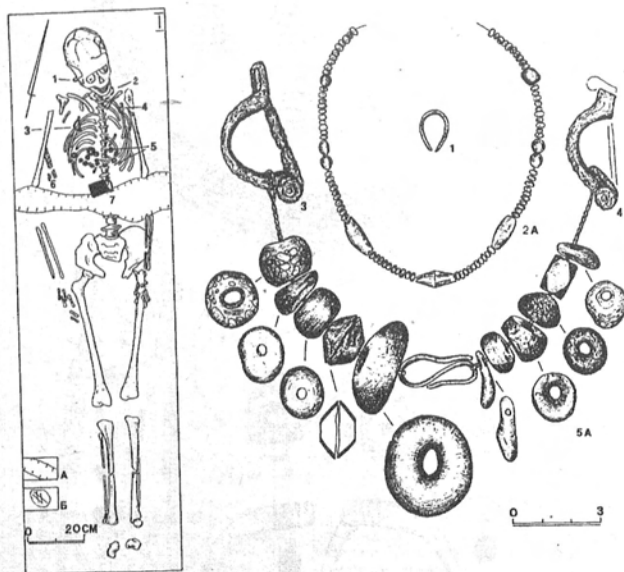


Рис. 4.

Погребение 6 из склепа 111 могильника у с. Лучистое. 1 - план погребения; 1 - бронзовая серьга; 2 - бусы из стекла и янтаря; 2а - реконструкция ожерелья; 3, 4 - железные фибулы; 5 - бусы из стекла, янтаря и белого металла и подвески из бронзы и просверленного зуба животного; 6а - реконструкция ножа с бусами и подвесками, соединявшей фибулы; 6 - фрагменты железного ножа; 7 - серебряная пряжка с изображением льва на шитке варианта 6. Условные обозначения: а - трещина; б - костный тлен.

ке 5 варианта зачищены две фибулы Удине-Планис (рис. 7). Они выполнены из серебра и покрыты позолотой. На их головке при отливке исполнены схематичные изображения выюнков, подправленные резцом. Головка и ножка украшены гнездами с гранатовыми вставками. На ножке отлиты выступы с двумя отверстиями. По технике орнаментации указанные фибулы отнесены к варианту 2¹⁸. Фибулы типа Удине-Планис распространены на Боспоре, где были составной частью костюма с местной орлиноголовой пряжкой.

В первой половине VII в. в наборе с большими пряжками с прямоугольными щитками, украшенными вытисненными изображениями креста (вариант 5) (Лучи-

стое, склеп 77, погребение 7) или льва (вариант 6) (Суук-Су, могила 155, погребение 1) носили боспорские пальчатые фибулы с концентрическими ромбами на ножке варианта 2 с орнаментом, подправленным резцом после отливки¹⁹.

Происходящие из Подунавья византийские широкопластинчатые подвижные и литые с дожноподвижным приемником фибулы²⁰ малочисленны в крымских погребениях. Их носили в первой половине VII в. с большими пряжками с изображением льва варианта 6 по одной на правой стороне груди (Суук-Су, склеп 153, погребение 1)²¹, или вместе с однотипными, но отличающимися размерами и декором фибулами (Лучистое, склепы 74, погребение 5 и 104,

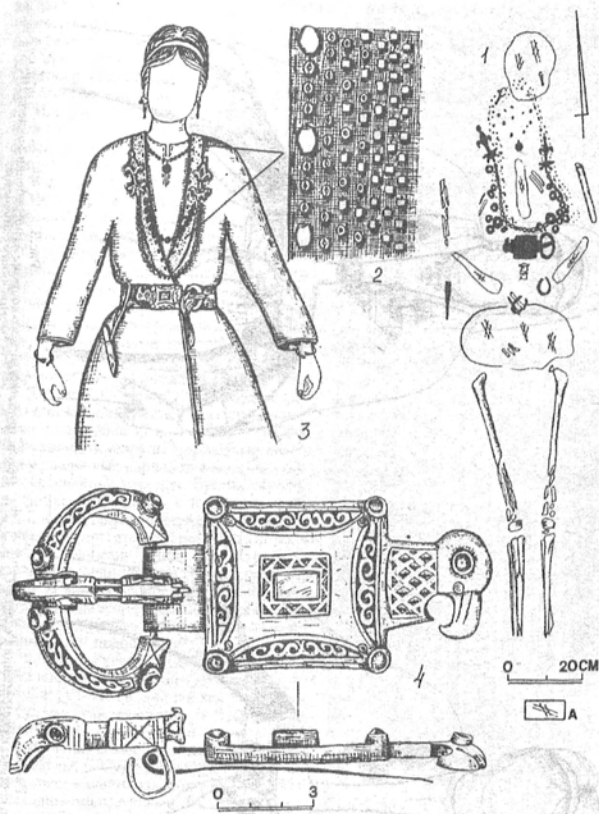


Рис.5.

Погребение 1 с орлиноголовой пряжкой из склепа 100 могильника у с. Лучистое. 1 - план погребения; 2 - реконструкция края плаща с нашитыми янтарными бусинами и стеклянным бисером; 3 - реконструкция одежды погребенной; 4 - серебряная орлиноголовая пряжка 2 варианта. Условные обозначения: а - костяной глеч.

погребение 4).

Фибулы, как и пряжки, долгое время находились в употреблении. Об этом свидетельствуют следы ремонта на игольном аппарате - функциональной детали многих фибул. При ремонте поломанные игла и пружина заменялись на железные.

Фибулы всех типов носили головками вниз. Часто фибулы соединяли нитями с бусами и подвесками (Лучистое, склепы 102, погребения 3 и 8, 104, погребения 2 и 4, 111, погребение 6) (рис. 4, 5А; 5). Низки, соединявшие фибулы, образованы 10-12 крупными бусами из стекла и янтаря и



иногда включают подвески из металла или просверленных зубов животных. Бусы назывались на толстую нить, концы которой привязывались к пружинам фибул. Остатки нити часто фиксируются на обратной стороне фибул и их игольном аппарате. Иногда несколько крупных янтарных бусин подвешивали на нити к одной из фибул (Лучистое, склеп 77, погребение 1) (рис. 7).

В захоронении из могилы 196 некрополя Суук-Су вместе с двупластинчатыми фибулами варианта ПВ-3 лежала бронзовая цепь, образованная восьмерковидными проволочными звеньями²². Обычно крайние звенья цепи надевались на иглы или крепились на тетиве пружин фибул, соединяя их между собой. Как правило, цепями украшали привозные из Подунавья, Поднепровья и Боспора пальчатые фибулы, вошедшие в состав гарнитура с орлиноголовыми пряжками с начала VII в.

В Юго-Западном Крыму фибулы с подвесками носили вместе с большими пряжками с середины VI в. и весь VII в. Обычай украшать фибулы подвесками известен у различных варваров в эпоху великого переселения народов. Бусами украшали фибулы алamanы в V в. и гепиды в VI в.²³ В качестве украшений для фибул цепи известны у остготов в Италии, у лангобардов и мервингов²⁴. Цепи широко распространены среди древностей днепровского круга. Вкладах из Среднего Поднепровья в большом количестве найдены цепочки с прикрепленными к ним колокольчиками и различными подвесками²⁵.

Фибулы не всегда входили в состав женского костюма с большой пряжкой. На протяжении VI-VII вв. носили как костюмы с фибулами, так и без них. В Лучистом из четырнадцати погребений с пряжками с христианской символикой девять содержали фибулы. В Суук-Су фибулы отсутствуют только в одном захоронении из восьми с названными пряжками. Только пряжки с крестом б варианта зачищены на костяках на некрополях Херсонеса (склеп 62/1909, погребение на полу), Черной Речки и Чуфут-Кале (склеп 41)²⁶. Вероятно, отсутствие в некоторых гарнитурах с большими пряжками фибул следует связывать с социальным или имущественным положением их владельцев. В Лучистом зафиксированы случаи, когда в склепе - семейной усыпальнице - рядом с костяком с орлиноголовой пряжкой и парой фибул зачищено погребение с одновременной орлиноголовой пряжкой, но без фибул.

В наборе с большой пряжкой жительницы Юго-Западного Крыма обычно носили пару серег, два браслета и иногда перстни. В VI-VII вв. были распространены серьги с многогранником. По способу изготовления многогранника и его крепления к дужке эти серьги делятся на два типа: 1 - с многогранником, отлитым вместе с кольцом, или припаянным к нему (рис. 8, 1); 2 - с полым многогранником, надетым на дужку (рис. 3, 2). Серьги с многогранниками появились в начале V в. у населения римских провинций и вошли в искусство оседлых народов гуннского государства. В эпоху переселения народов они массово встречаются от Испании до Дагестана²⁷. В Крыму серьги с припаянными, литыми многогранниками первого типа обнаружены в комплексах первой половины V в. - середины VII в.²⁸. Вероятно, они делались местными мастерами по дунайским прототипам. Можно проследить эволюцию крымских серег этого типа. Самые ранние серьги, происходящие из комплексов V в., имеют небольшие размеры (диаметр 2,1-2,5 см, не превышает 3,0 см), а у некоторых 14-гранная бусина отлита вместе с кольцом²⁹. Размеры серег из комплексов VI - первой половины VII в. увеличиваются, многогранник становится массивнее³⁰. Эти серьги характерны для детских погребений (рис. 8). Только один раз они встречены в захоронении взрослой женщины с пряжкой с крестом на шитке варианта 5 (Лучистое, склеп 77, погребение 1) (рис. 7; 8, 1)³¹.

Серьги с надетым на проволочное кольцо полым многогранником второго типа в Крыму носили во второй половине VI-VII вв. Полый многогранник выполнен из фольги и заполнен пастой светло-желтого цвета. На его боковые грани напаяны гнезда из тонкой пластинки со стеклянными или каменными вставками. Вставки укреплялись в гнездах на пасте (рис. 3, 2). Серьги этого типа делались из золота и бронзы. Золотые серьги богато ornamentированы зернью и сканной проволочкой.

В Юго-Западном Крыму описанные серьги производили местные мастера по дунайским образцам. В Подунавье в V-VI вв. были широко распространены серьги с ажурным инкрустированным гранатами многогранником или с многогранником украшенным ромбическими гнездами³². Крымские мастера укрепляли каменные или стеклянные вставки не в вырезанных в многограннике отверстиях, а в специально напаянных гнездах. В отличие от дунайских, крымские серьги украшены не только ром-

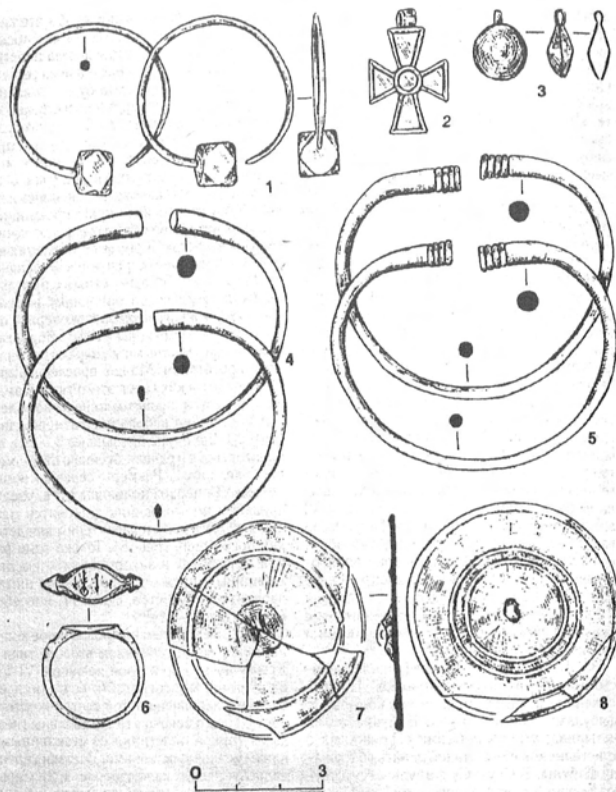


Рис.8.

Находки из погребений с большими пряжками с прямоугольными щитками 5 и 6 вариантов. 1-7 - Лучистое (1,4 - склеп 77, погребение 1; 2,3 - склеп 102, погребение 3; 5 - склеп 102, погребение 4; 6,7 - склеп 104, погребение 4); 8 - Суук-Су, могила 91. 1 - бронза с позолотой; 2 - бронза, стекло; 3,6 - бронза; 4,5 - серебро; 7,8 - белый металл.

бическими гнездами, но и круглыми, а треугольные грани вместо инкрустации декорированы зернью. Во второй половине VI - первой половине VII в. бытовали серьги с многогранником в форме куба. С начала VII в. местные мастера стали изготавливать серьги с массивным многогранником в форме па-

раллелограмма и с кольцом большого диаметра. В могильнике Суук-Су серьги с массивными многогранниками обнаружены в комплексах первой половины VII в., а в Лучистом - в погребениях второй половины VII в. Золотые серьги с многогранником найдены только в комплексах с большими орли-

ноголовыми или прямоугольными пряжками 4-6 вариантов. С последними носили только серги с многогранником в форме куба.

Серги в виде кольца из круглой в сечении проволоки с сомкнутыми концами (рис. 4, 1) лежали по одной около правой височной кости в двух погребениях из Лучистого (склепы 74, погребение 5 и 111, погребение 6).

Браслеты из погребений с описываемыми пряжками выполнены, в основном, из круглого или овального в сечении стержня с утолщенными гладкими (рис. 8, 4), либо декорированными концами (рис. 3, 3; 8, 5). Первые найдены только в двух захоронениях с пряжками 5 (Лучистое, склеп 77, погребение 1) и 6 (Суук-Су, могила 67, погребение 1) вариантов³³. Браслеты с утолщенными концами, украшенными резными линиями (рис. 8, 5) распространились в Крыму во второй половине V в. из Подунавья, где они были в моде у остов³⁴. В Юго-Западном Крыму названные браслеты бытовали вплоть до второй половины VII в. и были составной частью костюма с большой пряжкой. Со второй половины VI в. и весь VII в. в Крыму, наряду с названными, использовали браслеты, концы которых украшены небольшими насечками (рис. 3, 3). В конце VI-VII вв. в Юго-Западном Крыму носили и бронзовые браслеты с расплюснутыми концами с рельефным орнаментом «елочкой», нанесенным штампом. Подобные браслеты распространены среди вещей круга «древнейшей ангор» в Среднем Поднепровье³⁵. Аналогичный браслет сопровождал погребение с пряжкой 6 варианта из могилы 196 некрополя Суук-Су³⁶. К костюму с большой пряжкой жительницы Крыма обычно надевали два однотипных браслета - по одному на каждое запястье. Однако в двух погребениях обнаружено по одному браслету на правой (Суук-Су, склеп 153, погребение 1) или левой (Суук-Су, могила 196) руке³⁷. В захоронении 1 из могилы 67 из Суук-Су зачищено три браслета - два на правой и один на левой руках³⁸.

Перстни сопровождали 4 из 8 погребений с указанными пряжками из Суук-Су. В Лучистом перстень найден лишь в одном погребении (склеп 104,4) (рис. 8, 6). Форма и декор перстней разнообразны³⁹. Известны перстни с выгравированным крестом и с имитацией греческой монограммы (рис. 8, 6)⁴⁰. Вероятно, в древности не существовало определенных правил относительно того, сколько колец и перстней следовало одевать одновременно и на какой руке

их носить. Носили по одному на правой (Суук-Су, могила 155) или на левой руке (Суук-Су, могила 196; Лучистое, склеп 104, погребение 4), по два на правой (Суук-Су, могила 90), и по три: два на правой, один - на левой руках (Суук-Су, могила 91)⁴¹.

Женские погребения с описываемыми пряжками содержат большое количество бус. Из них образовывали ожерелья и украшения для фибул. Во второй половине VI - первой половине VII вв. бисером оторачивали женскую одежду. В захоронении 8 из склепа 102 могильника Лучистое, в области шейных позвонков зачищено несколько сотен черных бисерин и левашине на них золотые подвески «городки» (рис. 3, 1,1). Вероятно, ворот платья погребенной женщины был оторочен бисером и нашитыми поверх него золотыми подвесками (рис. 3, 1А). Подвески - «городки» характерны для погребений с орлиноголовыми пряжками⁴². Их, вероятно, использовали в качестве подвесок в ожерельях или нанизывали на нить, соединявшую фибулы.

Ожерелья образованы 12-36 некрупными бусинами и обычно включают подвески из различных материалов. Подвески располагались в центре ожерелья. Длина низки с бусами невелика (12-30 см), и вероятно свидетельствует о том, что ожерелья не охватывали всю шею, а служили украшением только спереди. Такой способ ношения бус, возможно, связан с присутствием в одежде плаща. Его ворот почти полностью закрывал шею, оставляя открытым лишь пространство около горла.

Во второй половине VI - первой половине VII в. в ожерельях преобладают янтарные бусы. Ожерельям этого времени не свойственна полихромия: бусины, используемые в них, выполнены из одноцветного синего, зеленого или черного стекла. Основу многих ожерелий составляет бисер, дополненный несколькими мелкими бусинами из янтара и стекла (рис. 4, 2А). Встречаются бусы, украшенные мелкими разноцветными пятнышками или глазками. В первой половине VII в. в ожерельях становятся многочисленными сердоликовые бусы. В Крым из Ирана поступают сердоликовые бусы с белой инкрустацией⁴³. Ожерелья дополнялись подвесками из органических материалов - просверленных косточек и зубов животных, а также раковин каури. Распространены линзовидные бронзовые подвески (рис. 8, 3). В захоронении 3 первой половины VII в. из склепа 102 могильника у с. Лучистое, среди бус



Рис.9.

Реконструкция детского костюма из погребения 2 склепа 104 могильника у с. Лучистое.

из ожерелья зачищены обломки небольшого бронзового креста. На рис. 8, 2 представлена его реконструкция. Лопасти креста, а также центральное круглое поле украшены укрепленными на пасту желтыми стеклянными вставками. Кресты редки в гарнитурах с большими пряжками. Помимо упомянутого, крест обнаружен лишь в составе ожерелья из погребения с орлиноголовой пряжкой 5 варианта второй половины VII в. из склепа 257 могильника Эски-Кермен⁴⁴.

В двух погребениях (Лучистое, склеп 104, погребение 4; Суук-Су, могила 91) с пряжками и изображением льва в области пояса зачищено по зеркалу⁴⁵. Круглые зеркала (диаметр 4,7 и 4,9 см) выполнены из белого металла с петелькой для подвешивания на обратной стороне и украшены концентрическими рельефными валиками (рис. 8, 7, 8).

По мнению А.М.Хазанова, зеркала с петелькой на оборотной стороне (тип X по его классификации) появились в конце II-III в. у сармат, в районе Поволжья, в результате заимствования сибирско-китайских форм и под влиянием орнамента на сарматских зеркалах типа IX с боковым ушком⁴⁶. В гун-

нскую эпоху зеркала с петелькой на оборотной стороне распространены в Нижнем Поволжье, Северном Причерноморье, на Северном Кавказе и в Центральной и Западной Европе. Появление их в Центральной и Западной Европе исследователи связывают с движением гуннов на запад⁴⁷. По наблюдению В.Б.Ковалевской, для аланской культуры Северного Кавказа V-IX вв. зеркала являются специфическим инвентарем⁴⁸. Много их в памятниках салтовской культуры VIII-X вв.⁴⁹

В Юго-Западном Крыму зеркала с петелькой на оборотной стороне появляются в IV в. на некрополях, возникновение которых исследователи связывают с проникновением на полуостров в середине III в. племен алан. Зеркала, происходящие из комплексов IV - первой половины V в., украшены радиальными линиями (Инкерман, Скалистое, Дружное, Лучистое)⁵⁰. В первой половине V в. в Крыму появляются и характерные для эпохи средневековья зеркала с концентрическими рельефными валиками. Самые ранние зеркала с таким орнаментом обнаружены в Загорском (могила 22)⁵¹ и в Керчи⁵². На Боспоре и в его сельской округе эти зеркала бытовали и в VI-VII вв.⁵³ В Юго-Западном Крыму зеркала с концентрическими рельефными валиками обнаружены в склепе 8 могильника Совхоз 10 с самосской амфорой VI в.⁵⁴, в Скалистом - в склепе 413 с пряжками VI-VII вв.⁵⁵ В VII в. в названном регионе зеркала немногочисленны. Они найдены в упомянутых погребениях с большими пряжками с христианской символикой⁵⁶, в Скалистом в склепе 449 среди сваленных в кучу находок из разных погребений, вместе с двуластинчатыми фибулами варианта ПВ-1 и пряжкой с изображением креста на щитке 5 варианта⁵⁷ и в Лучистом, в склепе 77 на детском костяке 2, лежавшем поверженного захоронения 1 с пряжкой с крестом 5 варианта⁵⁸. В Восточном Крыму аналогичное зеркало зачищено в погребении хазарки конца VII в. у с.Новопокровка⁵⁹. Зеркала с концентрическими рельефными валиками распространены на черноморском побережье Северного Кавказа. В могильнике Дюрсо они обнаружены в погребениях с двуластинчатыми фибулами варианта 1 а и б (по А.В.Дмитриеву) конца V - второй трети VI в.⁶⁰ Аналогичные зеркала найдены и в салтовском Дмитриевском могильнике⁶¹.

Большие пряжки обнаружены в женских захоронениях. В детских погребениях они обычно отсутствуют. В отличие от взрослых, платье девочек подпоясывали ремнем с маленькой пряжкой или поясом без пряжки.

На детском костяке 2 из склепа 104 могильника у с. Лучистое зачищен гарнитур, по своему составу типичный для женских погребений: пара дуэластичных фибул и пряжки с выгнутым изображением креста на прямоугольном щитке (рис. 9). Однако эти изделия являются лишь уменьшенными копиями характерных для костюма взрослых женщин одновременных аксессуаров. Кольцо и язычок пряжки выполнены из пластины. Щиток пряжки и фибулы сделаны из тонкого листа серебра. При этом ни пряжка, ни фибулы не укреплены с обратной стороны бронзовыми пластинами, как это сделано у всех подобных застежек из погребений взрослых. Вероятно, названный детский гарнитур не предназначался для долгого употребления, а был изготовлен специально для погребения.

Во второй половине VI - первой половине VII вв. взрослые жительницы Юго-Западного Крыма застегивали пояса большими пряжками с христианской символикой 4-6 вариантов и орлиноголовыми пряжками 1-3 вариантов. Гарнитуры с обоими видами пряжек близки по составу: они включают пару больших фибул, иногда соединенных нитью с бусами или цепью с подвесками, серьги (чаще всего с многогранником), пару браслетов с утолщенными гладкими или декорированными концами и ожерелье из стеклянных и янтарных бусин. От одновременных костюмов с орлиноголовыми пряжками 1-3 вариантов описанный нами гарнитур с пряжками с христианской символикой отличается набором фибул и некоторыми украшениями, присутствием в последнем иголок и зеркал. С орлиноголовыми пряжками 2-го варианта конца VI - первой четверти VII в. и 3-го варианта второй четверти VII в., наряду с местными дуэластичными, прогнутыми подвязными из Подунавья и керченскими с концентрическими ромбами на ножке фибулами, носили пальчатые днепровские фибулы (Суук-Су, могилы 28 и 86; Лучистое, склепы 38 и 46а)⁶². С бытовавшими в этот период пряжками с христианской символикой днепровские фибулы не найдены. Фибулы, носившиеся в гарнитуре с орлиноголовой пряжкой, часто соединены цепями с подвешенными к ним колокольчиками. В захоронениях с пряжками с христианской символикой цепь, как и колокольчик, найдены лишь по одному разу (Суук-Су, могила 196; Лучистое, склеп 10, погребение 14)⁶³. Во многих захоронениях с орлиноголовыми пряжками присутствуют подвески-"горожки" (Суук-Су, склепы 46 и 56, могилы 61 и 89; Скалистое, склеп 420)⁶⁴, тогда как с описываемыми нами пряжками они обнаружены

только в одном погребении 8 из склепа 102 могильника у с. Лучистое (рис. 3, 1). Вместе с тем, в погребениях с пряжками с христианской символикой присутствуют зеркала (Лучистое, склеп 104, погребение 4; Суук-Су, могила 91) и иглы (Лучистое, склепы 74, погребение 5 и 102, погребение 8), которых нет ни в одном из комплексов с орлиноголовой пряжкой.

Гарнитуры с одновременными орлиноголовыми и прямоугольными пряжками с христианской символикой происходят из одних могильников, а иногда и из одного погребального сооружения. В Лучистом, в слое 2 склепа 10 погребение 14 с пряжкой с изображением льва на щитке зачищено рядом с костяками (12 и 13) с синхронными орлиноголовыми пряжками 3 варианта⁶⁵; в склепе 42 костяк 3 с указанной пряжкой находился рядом с захоронениями с орлиноголовыми пряжками 1 и 2 вариантов; в западной части камеры склепа 74 во второй половине VII в. похоронили женщину с орлиноголовой пряжкой 1 варианта, а несколько позже - в первой половине VII в. - на полу вдоль восточной стенки этой же камеры захоронили женщину с пряжкой со львом. В склепе 102 из Лучистого два захоронения с пряжками со львом зачищены в слое, переживавшем более раннее погребение с орлиноголовой пряжкой 1 варианта. Склепы служили семейными усыпальницами и вряд ли бы в них хоронили представителей разных этносов. Погребения с пряжками обоих видов совершены по одному обряду. Вероятно, указанные выше различия в гарнитурах с названными пряжками следует связывать с социальным или имущественным положением их владельцев.

Бесспорно, женский костюм, в состав которого входила большая пряжка был парадным одеянием. Основные золотые украшения VI-VII вв. - серьги с многогранником и подвески-"горожки" - носились только в гарнитурах с большими пряжками. Именно с ними одевали массивные серебряные дуэластичные фибулы и браслеты. Вероятно, гарнитур из пряжки, фибул и украшений не передавали по наследству, а дарили женщине при достижении определенного возраста или в качестве приданого при вступлении в брак. Названные аксессуары носились на протяжении всей последующей жизни, а после смерти их владельцы становились частью ее погребального одеяния.

В специальной литературе неоднократно

но говорилось о германском этническом компоненте в раннесредневековом Юго-Западном Крыму⁶⁶. В письменных источниках этого времени местное население названо готами⁶⁷. В качестве яркого свидетельства присутствия германцев исследователи называют один из наиболее устойчивых этнографических признаков - женский костюм, детали которого фиксируются в погребениях этого времени. Действительно, по составу гарнитура, а также по способу ношения фибул костюм с большими пряжками близок этнографическому женскому костюму остготов и визиготов⁶⁸. Однако, в Юго-Западном

Крыму германские гарнитуры с большими пряжками зачищены в типичных для алан погребальных сооружений⁶⁹. В некоторых захоронениях зафиксирован и характерный для алан и известный у готов обычай искусственной деформации черепов (Суук-Су, могила 91; Лучистое, склепы 105 и 111, подбойная могила 99)⁷⁰. В склепе 62/1909 некрополя Херсонеса с погребением с пряжкой с крестом 5 варианта зачищены костяки с деформированными черепами⁷¹. Описанный костюм с пряжками с христианской символикой наглядно демонстрирует процесс христианизации и византинизации варварского населения Юго-Западного Крыма.

ПРИМЕЧАНИЯ

1. Fleury M., France-Lanord A. La tombe d'Arebonne // Dossier de l'archéologie. 1979, N32, p. 27-89. Périn P. La basilique de Saint-Denis, necropole royale merovingienne // L'archéologie. 1997, N29, p. 24. Vallet F. De Clovis a Dagobert, les Merovingiens. Paris, 1997, p. 100-101.
2. Айбабин А.И. Хронология могильников Крыма позднеантичного и раннесредневекового времени // МАИЭТ. Вып. I. Симферополь, 1990, с. 206, рис. 27. 4. Айбабин А.И., Хайрединова Э.А. Новый комплекс с пальчатыми фибулами с некрополя у с. Лучистое // МАИЭТ. Вып. I. Симферополь, 1996, с. 500, рис. 5.1.
3. Айбабин А.И. Хронология..., с. 31-32.
4. Репников Н.И. Некоторые могильники области крымских готов. Часть I // ИАК, 1906, вып. 19, с. 27, 71, рис. 49. Айбабин А.И. Хронология..., с. 31.
5. Лепер Р.Х. Дневник раскопок Херсонесского некрополя // ХСб., вып. II, Севастополь, 1927, с. 199. Кроткин В.В. Из истории средневекового Крыма // СА, 1958, XXVIII, с. 208, рис. 3, 4. Якобсон А.Л. Раннесредневековый Херсонес. МИА, N63, М.-Л., 1959, с. 270, рис. 135, 1. Айбабин А.И. Хронология..., с. 31, рис. 27, 4; 28, 1-3. Веймарн Е.В., Айбабин А.И. Скалистинский могильник. К., 1993, рис. 5, 21, 71, 2; 77, 11; 82, 12, 110, 12. Айбабин А.И., Хайрединова Э.А. Новый комплекс..., с. 86, 89, 500, 506, рис. 5, 1; 11, 13.
6. Айбабин А.И. Хронология..., с. 31, рис. 2, 105, 128, 129, 131, 138, 144.
7. Репников Н.И. Некоторые могильники..., ч. I, с. 71, рис. 44; 46; 47; табл. IX, 4, 6. Когонашвили К.К., Махлева О.А. Средневековая Фуна // Феодальная Таврика. К., 1974, с. 122, рис. 10. Айбабин А.И. Хронология..., с. 31-32, рис. 27, 1-3, 5, 6; 28, 5. Веймарн Е.В., Айбабин А.И. Скалистинский..., с. 93, рис. 65, 18. Айбабин А.И. Комплексы с большими двуплечистыми фибулами из Лучистого // МАИЭТ. Вып. IV. Симферополь, 1994/1995, рис. 7, 4; 28.
8. Васильев А.А. Готы в Крыму. I. Ранняя пора христианства и эпоха переселения народов // ИРАИМК, Пгр., 1921, т. I, с. 45-47. Прокопий из Кесарии. Война с готами / Пер. С.П.Кондратьева. М., 1950, с. 384-385, IV.4.9-12. Прокопий Кесарийский. О постройках / Пер. С.П.Кондратьева // ВДИ, 1939, N4, кн. 3, VII, 10-12. Айбабин А.И. Этническая история ранневизантийского Крыма: Автореферат докт. дисс., Спб., 1998, с. 17.
9. Айбабин А.И. Хронология..., с. 29-31, рис. 24, 1-7; 25, 1; 26, 1.
10. Амбрэз А.К. Юго-западный Крым. Могильники IV-VII вв. // МАИЭТ, вып. IV, Симферополь, 1994/1995, с. 43.
11. Bierbrauer V. Die Ostgotischen Grab- und Schatzfunde in Italien. Spoleto, 1975, S. 80-84; Амбрэз А.К. Юго-западный..., с. 61.
12. Типы фибул даны по классификации А.И. Айбабина. См. Хронология..., с. 19.
13. Репников Н.И. Некоторые могильники..., ч. I, с. 20, 27-28. Репников Н.И. Разведки и раскопки на южном берегу Крыма и в Байдарской долине в 1907 году // ИАК, 1909, вып. 30, с. 107-108. Айбабин А.И. Комплексы..., с. 134-135, рис. 16.
14. Репников Н.И. Некоторые могильники..., ч. I, с. 27.
15. Там же, с. 12, 16-17. Айбабин А.И. Хронология..., рис. 27, 80, 81. Веймарн Е.В., Айбабин А.И. Скалистинский..., с. 103, рис. 73, 1, 2, 4.
16. Репников Н.И. Некоторые могильники..., ч. I, с. 19, 23, 26-27. Репников Н.И. Некоторые

- могильники области Крымских готв. Часть. II // ЗООИД, 1907, т. XXVII, с. 110. Албабин А.И. Комплекс..., с. 133-134, 137, рис. 8; 9; 11; 22-24. Энциклопедия. 2001 г.
17. Alfabini A.I. I Goti in Crimea (secoli V-VII) // I Goti. Milano, 1994, p. 130, fig. II.42-44.
18. Албабин А.И., Хайрединова Э.А. Новый комплекс..., с. 89-90, 499, рис. 4, 1, 2.
19. Репников Н.И. Некоторые могильники..., ч. II, с. 117-118, 148, рис. 132. Албабин А.И., Хайрединова Э.А. Новый комплекс..., с. 90, 506, рис. 11, 1, 2.
20. Uenze S. Die spätantiken Befestigungen von Sadovec. München, 1992, S. 146-159.
21. Репников Н.И. Некоторые могильники..., ч. II, с. 116, 146, рис. 111.
22. Репников Н.И. Разведки и раскопки..., с. 107.
23. Marfin M. Schmuck und Tracht der frühen Mittelalters // Frühe Baiern im Straubinger Land. Straubing, 1995, S. 44, Abb. 22. Csallany D. Archéologische denkmäler der Gepiden im Mitteldonaubecken (454-568 u. Z.). Budapest, 1961, S. 37-38, Abb. 6; Taf. XVIII, 4, 5, 7-9.
24. Werner J. Die Fibeln der Sammlung Diergardt. Berlin, 1961, S. 52, Taf. 47, 304. Annibaldi G., Werner J. Ostgotische Grabfunde aus Acquasanta, Prov. Ascoli Picento (Marche) // Germania, 1963, 41, S. 362, Abb. 5, 3. Bierbrauer V. Il ducato di Tidentum // I Longobardi. Milano, 1990, p. 122, II.22.
25. Корузина Г.Ф. Клады и случайные находки вещей круга «древностей антов» в Среднем Поднепровье. Каталог памятников // МАИЭТ, вып. V. Симферополь, 1996, табл. 44, 4-9; 53, 17, 18; 54, 1-12; 57, 1-3; 69, 24-27; 70, 14-16; 75, 18; 78, 3.
26. Лепер Р.Х. Дневники раскопок..., с. 199; Кропоткин В.В. Из истории..., с. 210.
27. Bierbrauer V. Die Ostgotischen..., S. 166, Abb. 14. Дмитриев А.В. Раннесредневековые фибулы на могильнике на р.Дюро // Древности эпохи великого переселения народов V-VIII веков, М., 1982, с. 83-100, рис. 5; 26; 6, 3; 29, 50; 8, 6; 9, 1, 2. Амброз А.К. Юго-западный..., с. 54.
28. Албабин А.И. Хронология..., с. 58, рис. 2, 60.
29. Вейдман Е.В., Албабин А.И. Скалистский..., с. 32, рис. 18, 39, 49; Засецкая И.П. Материалы Боспорского некрополя второй половины IV - первой половины V вв. н.э. // МАИЭТ, вып. III, Симферополь, 1993, с. 53, табл. 22, 86. Албабин А.И., Хайрединова Э.А. Ранние комплексы могильника села Лучистое в Крыму // МАИЭТ, Симферополь, 1998, вып. VI, с. 280, 292; рис. 4, 8; 10, 7, 8.
30. Албабин А.И., Хайрединова Э.А. Новый комплекс..., с. 500, 505, рис. 5, 2, 3; 10, 3, 4.
31. Там же, с. 500, рис. 5, 2, 3.
32. Bierbrauer V. Die Ostgotischen..., S. 244-248, Tav. XLVIII, 3; LVII, 2, 3; LXXVIII, 6, 7; LXXXVI, 2, 4. Kurt Horedt C. Die Polyederohringe des 5.-6. Jh. u. Z. aus der SR Rumänien // ZfA, 1979; 13, S. 243, Abb. 2, 20, 21. Stadler P. Ostgermanische Gräber // Germanen, Hunnen und Awarer. Schätze der Völkerwanderungszeit. Nürnberg, 1987, S. 327, 345, Taf. 53, VII, 37b.
33. Репников Н.И. Некоторые могильники..., ч. I, с. 20. Албабин А.И., Хайрединова Э.А. Новый комплекс..., с. 500, рис. 5, 4, 5.
34. Bierbrauer V. Die Ostgotischen..., Tav. LXXXIV, 2, 3. Эрдели И. Новый могильник Va в Кестей-Фенекпесте // Древности эпохи великого переселения народов V-VIII веков. М., 1982, с. 67, рис. 3, 4. Stadler P. Ostgermanische Gräber..., S. 326, 345, Taf. 53, VII, 37c.
35. Корузина Г.Ф. Клады..., табл. 24, 3; 22, 48; 51, 2, 3, 6-9, 11, 12; 104, 1-6.
36. Репников Н.И. Разведки и раскопки..., с. 107.
37. Там же, с. 107. Репников Н.И. Некоторые могильники..., ч. II, с. 116.
38. Репников Н.И. Некоторые могильники..., ч. I, с. 20.
39. Там же, с. 72, рис. 53; 55; 91.
40. Там же, с. 72, рис. 55.
41. Там же, с. 27-28. Репников Н.И. Некоторые могильники..., ч. II, с. 118. Репников Н.И. Разведки и раскопки..., с. 107.
42. Репников Н.И. Некоторые могильники..., ч. I, с. 12, 16-17, 19, 27.
43. Деонин В.Б. Классификация и хронология аланских украшений // Средневековые памятники Северной Осетии. МИА, N114, М., 1963, с. 141-142.
44. Албабин А.И. Погребения конца VII - первой половины VIII в. в Крыму // Древности эпохи великого переселения народов V-VIII веков. М., 1982, с. 185, рис. 10, 10.
45. Репников Н.И. Некоторые могильники..., ч. I, с. 27-28, 73, рис. 68.
46. Хазазов А.М. Генезис сарматских бронзовых зеркал // СА, 1963, N4, с. 67-68.
47. Засецкая И.П. Культура кочевников южнорусских степей в гунискую эпоху (конец IV - V вв.). Спб., 1994, с. 99-100.
48. Ковалевская В.Б. Северокавказские древности // Степи Евразии в эпоху средневековья. Археология СССР. М., 1981, с. 87, 179, рис. 62.
49. Паегнева С.А. Салтово-мятская культура // Степи Евразии в эпоху средневековья. Археология СССР. М., 1981, с. 75, 150, рис. 37.

50. Веймарн Е.В. Археологічні роботи в районі Інкермана // АП УРСР, 1963, т. XIII, с. 20, рис. 10,7. Веймарн Е.В., Айбабин А.И. Скалистинский..., с. 9, 122, рис. 4, 16; 89, 2. Кнгарошлов I.N. Population des montagnes et piemonts de Crimée a l'eroque romain tardive // L'identité des populations archeologique. Sophia Antipolis, 1996, p. 71, fig. 6,16. Айбабин А.И., Хайрединова Э.А. Ранние комплексы..., с. 280, рис. 4,1.
51. Корпусова В.М. Сільське населення пізньоантичного Боспору // Археологія, 1973, №8, с. 34, рис. 4, 22.
52. Засецкая И.П. Материалы..., с. 84, кат. 297.
53. Засецкая И.П. Датировка и происхождение пальчатых фибул боспорского некрополя раннесредневекового периода // МАИЭТ, вып. VI, Симферополь, 1998, с. 470, 472, табл. XIV, 7,8; XVI, 13. Масленников А.А. Семейные склепы сельского населения поздантичного Боспора. М., 1997, с. 85, рис. 33, 3.
54. Высотская Т.Н. Склепы могильника совхоз 10 (Севастопольский): проблемы этноса и хронологии // МАИЭТ, вып. VI, Симферополь, 1998, с. 257-259, рис. 2, 17; 5, 25.
55. Веймарн Е.В., Айбабин А.И. Скалистинский..., с. 97, рис. 68, 10.
56. Репников Н.И. Некоторые могильники..., ч. I, с. 27-28, 73, рис. 68.
57. Веймарн Е.В., Айбабин А.И. Скалистинский..., с. 86, 111, 114, рис. 59, 13; 82, 5,6.
58. Айбабин А.И., Хайрединова Э.А. Новый комплекс..., с. 496, 501, рис. 1.22; 6, 12.
59. Гаврилов А.В. Погребение кочевника на античном поселении в Восточном Крыму // МАИЭТ, вып. V, Симферополь, 1996, с. 517, рис. 2, 5.
60. Дмитриев А.В. Раннесредневековые..., с. 85, 89, 92, рис. 6, 26,47; 8, 8; 9, 14,37.
61. Плетнева С.А. На славяно-хазарском пограничье. М., 1989, с. 101, рис. 51.
62. Айбабин А.И. Хронология..., с. 22.
63. Репников Н.И. Разведки и раскопки..., с. 107. Айбабин А.И. Комплексы..., с. 134, 158, рис. 12, 5.
64. Репников Н.И. Некоторые могильники..., ч. I, с. 12, 16-17, 19, 27, табл. V, 2,3. Веймарн Е.В., Айбабин А.И. Скалистинский..., с. 102, рис. 72, 22-24.
65. Айбабин А.И. Комплексы..., с. 134, 138.
66. Амброз А.К. Юго-западный..., с. 61. Айбабин А.И. Этническая история..., с. 16-17.
67. Прокопий Кесарийский. О постройках..., кн. 3, VII, 10-12.
68. Айбабин А.И. Этническая история..., с. 16-17.
69. Айбабин А.И. Хронология..., с. 65-66.
70. Репников Н.И. Некоторые могильники..., ч. I, с. 27. Pilet C., Buchet L., Kazanski M., Derniers vestiges culturels des «peuples barbars». La mode «danubienne» // La necropole de Saint-Martin-de Fontenay, 54e supplement a Gallia. Paris, 1994, p. 102-103.
71. Лепер Р.Х. Дневники раскопок..., с. 199.