

В.Б.Уженцев

РЕДКИЙ ТИП КРАСНОЛАКОВЫХ КУБКОВ ИЗ КАЛОС ЛИМЕНА

Черноморское позднескифское городище, возникшее на месте херсонесского городка Калос Лимен, существовало с небольшими промежутками со второй половины II в. до н.э. по первую половину II в. н.э. Этот населенный пункт сохранял за собой, по всей видимости, первоначальное греческое название вплоть до своей окончательной гибели во II в.н.э. Во всяком случае, позднеантичные авторы упоминают его как "скифскую гавань" или "гавань в скифской земле" [Pomp. Mela, II, 3; Arr., PPEux, 19 - 20; Ps. Arr., PPEux, 57; Ptol., III, 5, 1]. Особого расцвета городище, являвшееся по сути одним из основных центров, через которые осуществлялся ввоз товаров в позднескифскую державу, достигло в I в. н.э. При исследовании культурных отложений этого времени обнаружено огромное количество разнообразного археологического материала, среди которого преобладала импортная керамика. Среди призовой столовой посуды значительное место занимали краснолаковые изделия. Из последних можно выделить целый ряд форм, крайне редко встречаемых на территории памятников Северного Причерноморья. Публикации одного из таких редких типов сосудов с краснолаковым покрытием и посвящена настоящая работа.

Рассматриваемый тип закрытых сосудов можно отнести, скорее всего, к "канфарам" или канфаровидным кубкам вытянутых пропорций. Их обломки, по которым удалось восстановить форму изделий, встречены на локальном участке памятника - на полях построек и в засыпи хозяйственных ям на территории "цитадели" в юго-западной части городища. Венцы "канфаров", как правило, прямые, скошенные под острым углом с внутренней стороны. Диаметр их достигал 11,0 - 13,0 см. Снаружи, непосредственно под краем, располагались одна, реже две горизонтальных врезных линии (рис. 1, 2). Корпус указанного типа кубков биконический. Соотношение верхней и нижней частей, отделенных друг от друга четко выделенным ребром, близко к 2 : 1 (рис. 1, 2). Максимальный диаметр тулова, проходящий по ребру, - около 12,0 - 13,0 см. Дно - на невысоком кольцевом поддоне. У имеющихся в нашем распоряжении образцов диаметр в среднем 6,8 см. Реконструируемая высота изделий не превышает 14,0 см. Сосуды данного типа имели две

вертикальных петлевидных ручки. Верхние прилепы ручек крепились чуть ниже врезных линий под венцом, нижние - немного выше ребра на корпусе. В сечении ручки близки к кругу, с уплощенной стороной, обращенной к сосуду.

На одном уровне с верхними прилепами ручек, точно посередине между ними, находились вертикальные налепы, всегда одинаковые по исполнению (рис. 1, 2). Одной из характерных особенностей рассматриваемого



Рис.1 (1,2).

Краснолаковые "канфаровидные" кубки
I в. н.э. из раскопок Калос Лимена.

типа "канфаровидных" кубков (не прослеженной на других изделиях) является орнамент, нанесенный шестиугольной гребенкой по сырой глине. Он располагался только в верхней части сосудов и представлял собой полукруговидности, охватывающие с двух сторон как ручки, так и налепы (рис. 1, 2). Его верхняя гра-

нича ни в одном из случаев не переходила врезную линию под венцом, а нижняя - ребро на корпусе.

Глина, из которой изготовлены данные сосуды - плотная, хорошо отмученная. Черепок в изломе светло-оранжевый. Состав примесей в тесте минимальный - крайне мелкие включения слюды, изредка песок и толченая ракушка. Лаковое покрытие "канфаров" невысокого качества. Цвет лака варьирует от светло-красного, без блеска, до бурого, иногда с металлическим блеском. Лак покрывает сосуды с внешней стороны на 2/3, хотя иногда его потеки спускаются до поддона. С внутренней стороны покрытия, за исключением верхней части венца, нет.

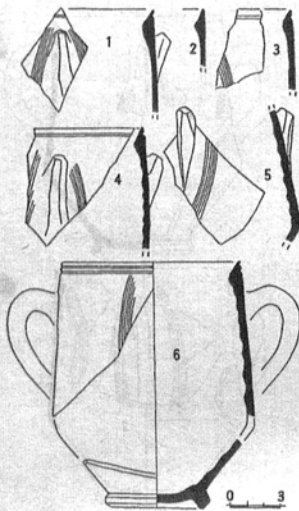


Рис.2 (1 - 6).

Фрагменты краснолаковых кубков из позднескифских напластований Прекрасной Гавани.

Аналоги публикуемым "канфаровидным" кубкам подобрать очень сложно из-за их крайне редкой встречаемости на позднеантичных памятниках Северного Причерно-

морья. В настоящее время фрагменты подобных кубков опубликованы из раскопок Ольвии и ее округи.¹ Центр изготовления сосудов не установлен. Судя по глине, он находился в Малой Азии. К этому же выводу пришла и В.В.Крапивина на основе анализа имеющихся в ее распоряжении образцов. В то же время А.В.Бураков, напротив, считал, что они могли производиться на Самосе². К сожалению, без проведения специального детального анализа глины рассматриваемых изделий указанный вопрос остается открытым.

Остановимся на датировке сосудов. В цитадели Калос Лимена они были обнаружены в засыпи позднескифских хозяйственных ям № 8, 10, 11, а также в слое разрушения постройки, перекрывшей руины северо-восточной башни форта. Вместе с ними были найдены обломки широкогорлых светлоглиняных амфор с двухствольными ручками I - начала II в. н.э.³, фрагменты узкогорлых амфор со сложно-профилированными ручками, вариантов А и В⁴, профильные части позднесинопских амфор варианта Син. II в.⁵ В одном из случаев в засыпи ямы с обломками "канфара" находился поливной кубок I в. н.э. Нижняя граница бытования описываемого типа "канфаров" может быть условно установлена по находкам их в выбросе из пожара начала третьей четверти I в. н.э., который на городищах Западного Крыма принято связывать с походом римских войск под командованием Плавтия Сильвана на помощь осажденному варварами Херсонесу⁶. Следует отметить, что в более ранних напластованиях пока ни одного фрагмента указанных кубков обнаружено не было. Судя по имеющимся данным, подобные сосуды продолжали бытовать вплоть до II в. н.э. Так, они встречены в руинах зданий Черноморского городища, оставленных скифами в начале первой половине II в. н.э.⁷ Подтверждают эту дату и находки подобных "канфаров" в слоях II в. н.э. в Ольвии⁸, а также на Козьмском городище⁹. При этом не замечено каких-либо значительных морфологических изменений в данной форме сосудов, разве что образец с Козьмского городища имеет более приплюснутые пропорции. По всей вероятности, они выпускались сравнительно длительное время, однако очень незначительными партиями, чем и обусловлена их редкая встречаемость на памятниках Северного Причерноморья.

ПРИМЕЧАНИЯ

1. Крапивина В.В. Ольвия. Материальная культура I - IV вв.н.э. К., 1993. С. 117. Рис. 59; Бураков А.В. Козырское городище рубежа и первых столетий н.э. К., 1976. С. 108. Табл. XI, 18.
2. Бураков А.В. Козырское городище рубежа и первых столетий н.э. С. 108.
3. Внуков С.Ю. Широкогорлые светлоглиняные амфоры из Северо-Западного Крыма // СА. 1988. № 3. С. 199 сл. Рис. 1.
4. Шелов Д.Б. Узкогорлые светлоглиняные амфоры первых веков н.э. Классификация и хронология // КСИА. 1978. Вып. 156. С. 17 сл. Рис. 1.
5. Внуков С.Ю. Новые типы позднесинопской тары // РА. 1993. № 3. С. 204. Рис. 2.
6. Подробную историографию см.: Зубарь В.М. Про похід Плавтія Сільвана в Крим // Археологія. 1990. № 3. С. 19 - 24.
7. Кутайсов В.А., Уженцев В.Б. Античное городище Калос Лимен (раскопки 1988 - 1995 гг.) // АК. 1997. № 1. С. 55.
8. Крапивина В.В. Ольвия. Материальная культура I - IV вв.н.э. С. 117.
9. Бураков А.В. Козырское городище рубежа и первых столетий н.э. С. 108.