

Д.В.Журавлев, Л.Хриановски

## ГРУППА ГРЕЧЕСКИХ СВЕТИЛЬНИКОВ ИЗ ХЕРСОНЕСА

Светильники античного времени всегда привлекали внимание исследователей яркостью материала и своей информативностью. Для территории Северного Причерноморья наиболее подробно были исследованы светильники именно из Херсонеса. Но даже здесь сразу бросается в глаза некоторая неравномерность в исследовании. Так, если римские светильники из Херсонеса сравнительно подробно были рассмотрены В.И.Кадеевым и С.Б.Сорочаном, то к осветительным приборам более раннего времени практически никто не обращался. Не так давно авторами публикуемой статьи был издан первый том каталога светильников Государственного Исторического музея - светильники из Херсонеса<sup>1</sup>. К сожалению, полностью издать русский вариант в настоящее время невозможно, и мы решили ввести в научный оборот по крайней мере светильники классического и эллинистического времени из московского собрания. Несмотря на то, что коллекция херсонесских светильников ГИМ небольшая, в ней присутствует ряд важных и интересных экземпляров, в том числе и относящихся к древнейшему периоду существования города. Так, в частности, публикуемая нами группа ранних светильников, датируемых концом VI - первой половиной V вв. до н.э., служит прекрасной иллюстрацией к концепции о раннем Херсонесе, разработанной М.И.Золотаревым и Ю.Г.Виноградовым<sup>2</sup>.

К сожалению, паспортные данные на публикуемые нами светильники отсутствуют, что затрудняет датировку. Кроме того, в связи с тем, что произвести анализы глины в настоящее время не представляется возможным, все определения центров производства даны нами лишь предположительно и в дальнейшем могут быть скорректированы. Номера светильников в статье соответствуют номерам по английскому изданию каталога.

Рис.1.1 Открытый гончарный светильник округлой формы. Стенки светильника вертикальные. Большое отверстие для фитиля сделано в нижней части стенки, соединяясь со скругленным на конце рожком небольшого размера. Дно светильника плоское, ручка отсутствует. Глина - светло-коричневая (7.5 YR 6/4)<sup>3</sup>, без заметных включений, лаковое покрытие отсутствует. Следов горения на рожке не прослежено.

Размеры: длина - 7,1; ширина - 5,3; высота - 1,4 см.

Инв. № 33426, ОВП 539, Оп. 121/1, № 49. Раскопки К.К. Косцюшко-Валюжинича.

Место изготовления: Не исключено, что этот светильник является изделием местных мастерских.

Аналоги: точные параллели этому светильнику нами не найдены; при этом он имеет ряд общих черт с экземплярами из Археологического музея Стамбула<sup>4</sup>.

Дата: без археологического контекста точная датировка затруднительна; при этом отнесение светильника к VI-V вв. до н.э., основанное на его форме, представляется нам наиболее вероятным.

Рис.1.2 Открытый гончарный светильник круглой формы, стенки слегка загнуты внутрь. Дно плоское, изнутри в центре имеется невысокий конический выступ. Ручка отсутствует. Рожок широкий, массивный, с большим овальным отверстием для фитиля. Глина - светло-оранжевая (5 YR 6/6). Лак - от красного (2.5 YR 5/6) до темно-коричневого (5 YR 3/3). Размеры: длина - 9,5; ширина - 7,2; высота - 2 см.

Инв. № 33426, ОВД 542, Оп. 121/1, № 49. Раскопки К.К. Косцюшко-Валюжинича до 1894 г.

Место изготовления: Этот светильник, вероятно, имеет аттическое или родосское происхождение<sup>5</sup>. Подобная форма восходит к светильникам афинского производства типа Howland 12 A<sup>6</sup>. Глина публикуемого светильника близка по описанию Хоуланда светильникам, найденным в Афинах, и светильникам, найденным в Линдосе, для которых авторы публикации стамбульской коллекции предполагают родосское производство<sup>7</sup>.

Аналоги: самые близкие аналогии - светильник, найденный в Пантикапее<sup>8</sup>, а также экземпляры из Археологического музея Стамбула<sup>9</sup>.

Дата: экземпляры из Афин относятся ко второй четверти VI - V вв. до н.э.

Рис.1.3 Гончарный светильник открытого типа. Стенки светильника слабо загнуты, край их немного нависает как снаружи, так и изнутри. В центре дна сделан возвышающийся над стенками конический выступ. Носик широкий, частично утрачен, ручка отсутствует. Нижняя часть светил-

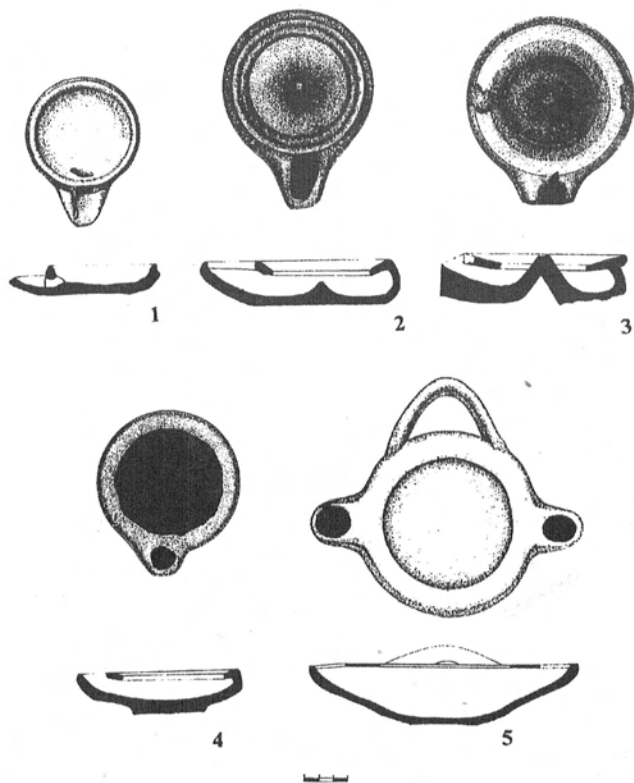


Рис.1

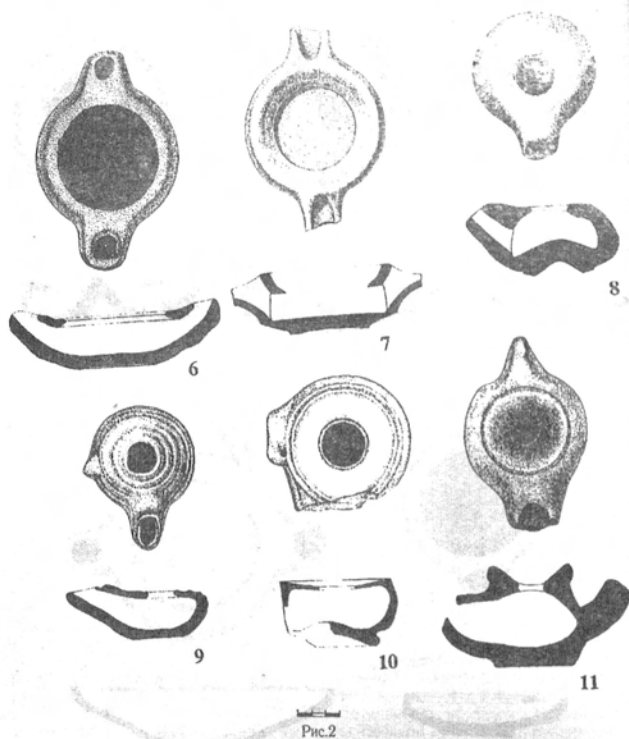
ника, сильно поврежденная с одной из сторон, вогнута в центре, образуя описанный конический выступ<sup>10</sup>. Глина бежево-коричневая (10YR 7/4), с включениями слюды. Светильник покрыт темным серо-черным (10YR 3/1) лаком лишь местами: с одной стороны, для декоративных целей - двумя кольцевыми полосами по краю венчика и на розжке, а для предотвращения впитывания масла в пористую глину - по

всей нижней внутренней поверхности тулова. Размеры: длина - 8,9; ширина - 8; высота - 2,2 см.

Инв. № 33426, ОВД 536, Оп. 121/1, № 49. Раскопки К.К. Қосцошко-Валюжинича, до 1894 г.

Место изготовления достоверно не известно; возможно, импорт из восточной Эгеиды<sup>11</sup> или местное производство.

Аналогии: В Северном Причерноморье



близкие светильники были найдены в Пантикапее<sup>12</sup> и Ольвии<sup>13</sup>. Два подобных светильника хранятся в Археологическом музее Стамбула<sup>14</sup>.

Дата: близкие афинские светильники типа Howland 16 датируются второй половиной VI - 20-ми годами V вв. до н.э.<sup>15</sup>

Рис. 1.4 Открытый гончарный светильник круглой формы. Вместительное для масла неглубокое, стенки вогнуты, их края неровные. Дно светильника слабо вогнуто. Рожок короткий, скругленный на конце, с большим отверстием для фитиля. Ручка отсутствует. Глина - светло-коричневая (5Y 8/6), лак - серо-коричневый, оливковый (5Y 6/4). Размеры: длина - 7,6; ширина - 6,5; высота - 1,9 см.

Инв. № 33426, ОВД 511, Оп. 121/1, №

49. Раскопки К.К. Косцошко-Валожничка до 1894 г.

Место изготовления: Для близких образцов из других регионов Д. Бейли предположил<sup>16</sup>, что это местная имитация известного и широко распространенного типа Howland 21 A<sup>17</sup>. Не исключено локальное (т.е. херсонесское) производство и нашего экземпляра.

Аналогии: светильник с острова Березань по форме сильно напоминает наш, однако глина, согласно описаниям, имеет некоторые отличия<sup>18</sup>. Светильник из Британского Музея<sup>19</sup> также очень близок публикуемому нами экземпляру, но у него основание несколько меньшего размера, а размеры в целом больше.

Дата: при сопоставлениях с афинскими параллелями - первая половина V века до н.э.; в Херсонесе же, по устной информации С.Б.Сорочана, подобные светильники были найдены даже в комплексах IV в. до н.э.

Рис.1.5 Гончарный открытый светильник круглой формы с двумя длинными рожками, расположенными по двум противоположным сторонам тулова. Центральная часть светильника открыта; окружена высокими тонкими стенками, вогнутыми вовнутрь. Дно светильника плоское. Между рожками расположена большая изогнутая ручка, круглая в сечении. Глина - красно-коричневая (2.5YR 5/6). Лак в разных частях светильника имеет различные оттенки - от бежевого (7.5YR 6/4) до кирпично-красного (2.5YR 5/6). Светильник имеет явные следы использования (горения) на рожках. Размеры: длина - 12,7; ширина - 10,8; высота - 2,5 (с ручкой - 3,6); диаметр центральной части - 6 см.

Инв. № 54746. Собрание графа А.С. Уварова.

Место изготовления: вероятно, светильник был изготовлен местными мастерами.

Аналоги: Этот тип светильников, очертания которого напоминают лампы Broeger, 5, хорошо известен на территории Боспорского царства, в частности, в Пантакее<sup>20</sup> и Мирмекии<sup>21</sup>. Также известны светильник из Причерноморья<sup>22</sup> и светильник идентичной формы, но чуть меньшего размера и более низкого качества изготовления из Керчи (собрание Эрмитажа)<sup>23</sup>. Светильник, хранящийся в Римско-Германском музее в Майнце<sup>24</sup>, также близок публикуемому не только в размерах, но и по характеру глины и лака. Этот экземпляр также происходит с Юга России. Из собрания Берлинского музея происходит еще один светильник из Южной России - идентичный по форме, но меньших размеров, который датируется V - IV вв. до н.э.<sup>25</sup>

Дата: Аналогичные светильники из Северного Причерноморья датируются V (или даже концом VI) - III вв. до н.э.

Рис.2.6 Открытый гончарный двурожковый светильник. Стенки загнуты вовнутрь, края неровные. Дно светильника немного вогнуто. Два длинных рожа, скругленных на концах, расположены по противоположным сторонам тулова; ручка отсутствует. Отверстия для фитилей, как, впрочем, и весь светильник, сделаны не очень аккуратно. Глина - кирпично-красная (2.5 YR 6/8) с мелкими белыми включениями, лак отсутствует. Размеры: длина - 11; ширина - 7,5; высота - 2,5 см.

Инв. № 33426, ОВД 538, Оп.129/1, № 49. Раскопки К.К. Косцюшко-Валюжинича до 1894г.

Место изготовления: Наш светильник по размерам и профилировке напоминает родосские светильники, хранящиеся в Британском музее<sup>26</sup>, но в отличие от них он лишен лакового покрытия. Гипотетически возможно предположить местную имитацию родосского типа светильников.

Аналоги: В Нимфее были найдены близкие светильники в виде керамического брака около печи<sup>27</sup>. Некоторые из них почти идентичны нашему экземпляру, некоторые - имеют в центре конический выступ. Близкий светильник с более высоким поддоном хранится в Эрмитаже (происходит с Юга России)<sup>28</sup>.

Дата: между серединой V и серединой IV вв. до н.э.

Рис.2.7 Гончарный светильник круглой формы. Стенки в нижней части скруглены, кверху становятся почти вертикальными. Дно светильника слабо вогнуто. Два рожа расположены по противоположным сторонам, отверстия для фитилей имеют овальную форму. Ручка отсутствует. Внешняя сторона рожков имеет следы огня. Глина кирпично-красная (2.5YR 5/8), лак варьирует от красного (2.5YR 5/6) до темно-коричневого (2.5YR 4/6). Размеры: длина - 10,1 (в сохранившейся части); ширина - 7,1; высота - 3,3 см.

Инв. №: 33426, ОВД 539, Оп. 121/1, № 49. Раскопки К.К. Косцюшко-Валюжинича до 1894г.

Место изготовления: в связи с отсутствием близких аналогий, очевидно, можно предположить понтийское производство.

Дата: публикуемый экземпляр напоминает афинские светильники Howland, тип 23, датированные концом третьей четверти V - первой четвертью IV вв. до н.э.<sup>29</sup> Однако, афинские светильники почти всегда полностью покрыты черным лаком, в то время как наш экземпляр имеет красно-коричневое покрытие только снаружи.

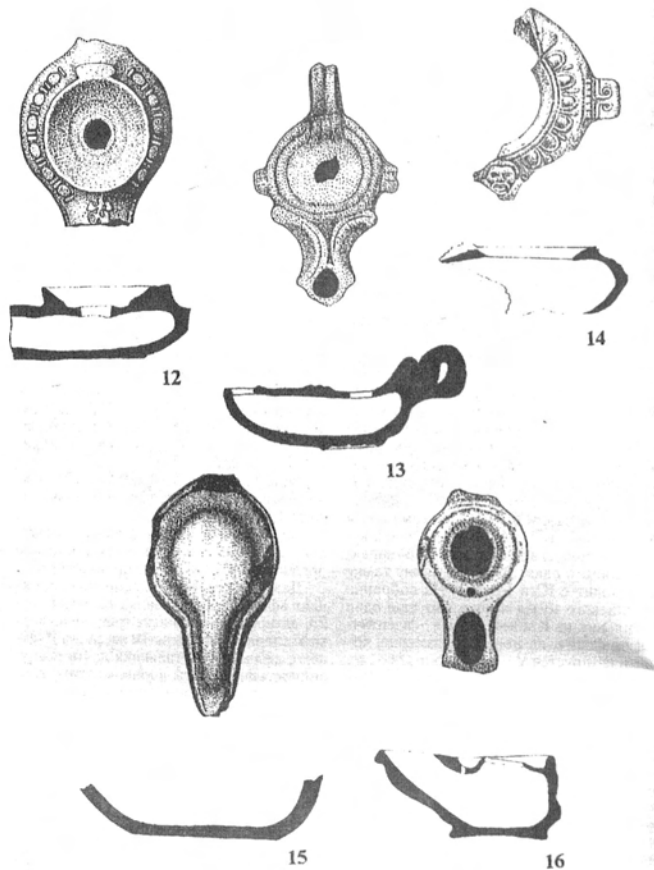
Рис.2.8 Гончарный светильник с туловом шаровидной формы и длинным коническим рожком. Стенки загнуты внутрь, образуя ровное отверстие для наливания масла. Дно имеет небольшой выступ, с наружной стороны сильно вогнуто. Глина - оранжево-коричневая (5YR 6/6), с небольшими известковыми включениями. Снаружи светильник лаком не покрыт; внутренняя поверхность резервуара для масла, очевидно, была покрыта лаком темно-красного цвета (10R 4/6) для предохранения масла

от впитывания в глину. Размеры: длина - 7,6;  
ширина - 6,1; высота - 35 см.

Инв. № 33426, ОВД 543, Оп. 121/1, №  
49. Раскопки К.К. Косцошко-Валюжини-  
чадо 1894г.

Место изготовления: вероятно, местное  
производство(?).

Аналогии: ближайшая параллель - све-  
тильник неизвестного происхождения из  
коллекции Археологического Музея в Стам-



буле; размеры, визуальные характеристики глины и лака, покрывающего светильник изнутри, почти идентичны, судя по описанию авторов каталога, но рожок несколько длиннее<sup>30</sup>. Также близок он к светильнику из Ал Мина, хранящемуся в Британском Музее<sup>31</sup> (немного различаются лишь размеры). Профильровка светильника, хранящегося в Ларнаке,<sup>32</sup> также близка, но не идентична - светильник имеет выступ на одной из сторон, и верхняя часть тулова украшена кольцевыми бороздками. Близки нашему светильнику форма и размеры (кроме основания) трех светильников из Сицилии, из музея Кремона<sup>33</sup>. Можно также провести некоторые параллели со светильником из Пантикапея (собрание Эрмитажа)<sup>34</sup>.

Дата: середина IV - III вв. до н.э. Возможно, светильники этого типа связаны с некоторыми лампами, которые (как полагает целый ряд исследователей) являются пергамскими<sup>35</sup>; правда, в настоящее время доказательств для последнего утверждения нет. Этот тип светильников был широко распространен на территории Греции и Малой Азии в IV-III вв. до н.э.

Рис. 2.9 Гончарный светильник круглой формы, верхняя часть почти плоская, вокруг центрального отверстия для масла сделаны концентрические бороздки. На одном из плечиков с левой стороны, прикреплена ручка-ушко. Длинный, трубчатый рожок со скругленным концом слегка поднят вверх. Дно плоское. Глина кирпично-красная (5YR 5/6), плохо отмученная, с черными включениями. Лак красный (10R 4/6), плохой сохранности. Размеры: длина - 7,2; ширина - 5,3 (с рожком - 5,7); высота - 2,6 см.

Инв. № 33426, Оп. 121/1, № 49. Раскопки К.К. Косцюшко-Валюжинича до 1894г.

Место изготовления: Вероятно местное производство, однако наш экземпляр напоминает и коринфские светильники *Вропеег* тип VII, и западнопонтийские типа *Isonoti* IV.

Аналогии: находки подобных светильников уже были зафиксированы на территории Херсонеса<sup>36</sup>. Также близки светильники из Археологического музея в Софии<sup>37</sup> и из Добруджи<sup>38</sup>.

Дата: III в. до н.э.

Рис. 2.10 Гончарный светильник округлой формы; неглубокая бороздка опоясывает шток, в центре которого расположено широкое ровное отверстие для масла. С левой стороны - ручка в виде небольшого выступа с небольшим сквозным отверстием. Качество изготовления этого экзем-

пляра очень хорошее, но к сожалению, он плохо сохранился - часть тулова и весь рожок утрачены. Дно несколько вогнуто, с соответствующим выступом изнутри на дне. Глина - темно-серая (5YR 3/1). Снаружи светильник был полностью покрыт черным (7.5YR 3/1) лаком. Размеры: длина - 7,2; ширина - 7; высота - 3,4 см.

Инв. № 26945, Оп. 116/1, № 1. Раскопки К.К. Косцюшко-Валюжинича в 1891г.

Место изготовления: Много подобных светильников, очевидно, местного производства, было обнаружено в Греции<sup>39</sup>; в понтийский регион они попадали, видимо, в качестве импорта.

Аналогии: Этот светильник принадлежит к широко распространенному типу *Howland 25B*. Несколько целых светильников этого типа были найдены в Тире в подвале № 289, который датирован концом III - началом II вв. до н.э.<sup>40</sup> Правда, их размеры меньше нашего экземпляра, а глина - светло-коричневая. На территории Причерноморья такие светильники были найдены в Одессе<sup>41</sup>, Ольвии<sup>42</sup> и около современной Одессы<sup>43</sup>, в скифском погребении, отнесенном к IV в. до н.э. Похожие экземпляры происходят из Добруджи<sup>44</sup>, Аполлонии<sup>45</sup>, Пеллы<sup>46</sup> и Смирны<sup>47</sup>. Отдельные светильники этого типа хранятся в музеях Будапешта<sup>48</sup>, Варшавы<sup>49</sup>, Праги<sup>50</sup>, Санкт-Петербурга<sup>51</sup>.

Дата: начало III - начало II вв. до н.э.

Рис. 2.11 Гончарный светильник так называемого «кувшинчикового» типа<sup>52</sup>. Массивный венчик, сильно расширяющийся кверху, приподнят над шаровидным туловом. Ручка конической формы, прилеплена почти вертикально. Широкий рожок частично обломан. Дно светильника плоское. Глина светло-коричневая (5YR 5/6), плохо отмучена, с известковыми включениями. Лак отсутствует. Светильник, очевидно, побывал в огне, и его левая часть сильно повреждена. Размеры: длина - 9,4 (в сохранившейся части); ширина - 6; высота - 5,1 см.

Инв. №: 39246, Оп. 119/1. Раскопки К.К. Косцюшко-Валюжинича.

Место изготовления: вероятно, местное производство.

Аналогии: Форма и профиль напоминают некоторые светильники из Пантикапея, хранящиеся в Британском Музее<sup>53</sup>, а также в ГМИИ им. А.С.Пушкина, но эти светильники имеют ряд морфологических отличий. Кроме того, в Историческом музее хранится еще один аналогичный светильник из Херсонеса (раскопки Н.В.Пятыевой), не

вошедший в настоящую публикацию.

Дата: II в. до н.э.

Рис.3.12 Гончарный светильник, форма тулова близка биконической, с острым углом между двумя частями. Верхняя часть светильника плоская, с центральным отверстием для наливания масла, окруженным узким высоким валиком (для предохранения масла от выливания при полном заполнении лампы). Правда, наш светильник не был обеспечен специальным отверстием для вытекающего масла (часто существующими на таких светильниках), через которое собравшееся масло стекало внутрь лампы. «Ушик» украшает верхнюю часть рожка, большая часть которого утрачена. Ручка также была отбита еще в древности. Дно плоское. Глина светильника светло-серая (2.5YR 4/1), лак - черный (2.5Y 4/1-2.5/1). Светильник имеет небольшие повреждения: ручка и большая часть носика утрачены. Размеры: длина - 6,9 (в сохранившейся части); ширина - 5,7; высота - 2,7 см.

Инв. №: ОВП 534. Раскопки К.К. Косцошко-Валужиныча.

Место изготовления: Очевидно, импорт из Малой Азии. Этот светильник может быть отнесен к эфесскому типу<sup>53</sup> (Howland, Тип 49, Вгшепу Тип VII, 5).

Аналогии: самый близкий нашему экземпляру, хранящийся в Стамбуле<sup>54</sup>, отличающийся главным образом низким валиком, окружающим отверстие для масла; декор на плечиках идентичен, различается лишь на рожке - три миртовых листа и голова.

Дата: Конец II - первая четверть I вв. до н.э.

Рис.3.13 Светильник изготовлен в форме. Плоский щиток, с отверстием для наливания масла посередине, окружен двумя концентрическими невысокими валиками. Эти два валика перекрыты ручкой, также изготовленной в форме, украшенной двумя бороздками, в нижней части которой расположен выступ, возможно имитирующий еще одну круглую профилированную ручку. Отверстие для масла обломано по краям, но из-за хорошего состояния светильника можно осторожно предположить, что слишком узкое отверстие было расширено преднамеренно в древности, с тем, чтобы расширить его, облегчая доступ масла внутрь<sup>55</sup>. Два изготовленных в форме вместе со светильником боковых выступа, с двумя бороздками каждый, были расположены в центре боковых сторон так, чтобы использоваться как маленькие ручки. Длин-

ный носик окружен двумя большими волноутами, на которых сделаны неглубокие бороздки. Дно светильника, по которому прочерчены две кольцевые бороздки, на низком поддоне. Глина, из которой был изготовлен светильник, серая (2.5Y 4/1), с большим количеством известковых включений. Лак отсутствует. Размеры: длина - 8,6; ширина - 5,2; высота - 2,4 (с ручкой - 3,6); диаметр щитка - 2,3 см.

Инв. №: 59 К. Таврическая губерния (Херсонес?), 1894 г.

Место изготовления: Можно предположить, что это слегка упрощенный дериват пергамских светильников.

Аналогии: Полных аналогий нами не найдено. Как уже отмечалось выше, близко к нашему экземпляру стоит светильники II в. до н.э. происходящие из Коринфа<sup>56</sup>, отнесенные к эфесскому типу и два светильника неизвестного происхождения из Археологического музея Стамбула I в. н.э., где мы видим те же декоративные элементы<sup>57</sup>. Однако не только форма, но и качество изготовления этих ламп имеют сильные отличия. Поэтому мы можем предполагать лишь их отдаленное родство с публикуемым светильником.

Дата: дату публикуемого экземпляра установить сложно, поскольку восстановить археологический контекст невозможно. Однако, наш светильник следует за коринфскими и, вероятно, предшествует или является одновременным светильникам из Стамбульского музея, непосредственно пергамского производства II-I вв. до н.э.<sup>58</sup> Таким образом, мы можем лишь предположить датировку в пределах I в. до н.э. - I в. н.э.

Рис.3.14 Светильник изготовлен в форме; т.к. большая часть светильника утрачена в древности, форму возможно восстановить только по аналогиям. Тулово имело выпуклую коническую форму, ребро между верхней и нижней частями скруглено. У светильника утратены не только рожек, дно, ручка, но и большая часть тулова. Плечи светильника украшены рядом ов. разделенных кисточками. В центре, где располагался рожек, овы прерываются, и сделана рельефная маска безбородого усатого мужчины с короткими волосами. Горизонтальный выступ прямоугольной формы, украшенный рядом из шести прямоугольных насечек и двух линий с прямым углом, увенчанных волютами, размещается посередине, в основании верхней половины тулова. Аналогичный выступ несомненно располагался на противоположной стороне светильника. Глина оранжево-красная

(5YR 6/6) с включениями слюды. Лак также имеет оранжево-красный цвет (5YR 6/6-5/6). Размеры: 6,9x5,2 (в сохранившейся части); высота - 2,6 см (в сохранившейся части).

Инв. № 39320. Раскопки К.К. Косцюшко-Валюжинич в 1899 г.<sup>59</sup>

Место изготовления: пергамское производство, тип Walters 52.

Аналоги: светильник из музея в Бонне<sup>60</sup>, происходящий, очевидно, с территории Малой Азии, почти идентичен: тот же декор на плечиках, аналогичный выступ, близкие лак и глина. Другой светильник (из Британского музея) также близок по декору, но глина и лак отличны<sup>61</sup>. Аналогичны нашему и светильники из Лейдена<sup>62</sup> и Стамбула<sup>63</sup>. Следующая параллель происходит из Брюссельского собрания<sup>64</sup>, но если форма, декоративные элементы близки к нашему экземпляру, то цвет глины и очень плохое качество лака и проработки деталей говорят об очень далеком родстве этого светильника с нашим. Наконец, светильник из Италии, хранящийся в Лувре<sup>65</sup>, имеет идентичную форму тулова и выступа, а также орнаментацию, но глина имеет сильные отличия, и качество проработки деталей значительно ниже, чем на херсонесском экземпляре.

Дата: Конец II - вторая половина I вв. до н.э.

Рис.3.15 По всей видимости, нижняя часть лепного светильника вытянутой формы. Рожок длинный и широкий, тулово, очевидно, имело биконическую форму, дно - гладкое. Вся верхняя часть светильника утеряна. Глина - темно-серая (10YR 4/1), лак - серо-коричневый (10YR 6/4); их качество не очень высоко. Размеры: длина - 12,5 (в сохранившейся части); ширина - 7; высота - 3,1 см.

Инв. №: 33426. Оп. 121/1-49. Раскопки К.К. Косцюшко-Валюжинича.

Место изготовления: Светильник местного производства (?).

Аналоги: При отсутствии верхней части не представляется возможным не только предлагать возможную реконструкцию, но и искать аналоги.

Дата: I в. до н.э. (?).

Рис.3.16 Гончарный светильник с туловом цилиндрической формы, рожок широкий

и длинный, к краю слегка расширяется; дно слабо вогнуто в центре. Отверстие для воздуха сделано между отверстием для масла и краем рельефного валика, опоясывающего край светильника. Ручка утеряна в древности. Не исключено, что этот экземпляр побывал в печи или в пожаре - большая часть светильника сильно обожжена. Светильник сделан из светлой красно-коричневой глины (7.5YR 7/8). Лаковое покрытие от темно-красного (2.5YR 4/6) до темно-коричневого (2.5YR 3/1). Размеры: длина - 6,9; ширина - 4,2; высота - 3,3 см.

Инв. №: ОБП 1/261.

Место изготовления: это несомненно импортный светильник - из Греции или Малой Азии, типа Esquiline (по названию холма в Риме, где они были впервые обнаружены).

Аналоги: относится к хорошо известному типу Vrooneg XVI, третья группа (профиль 52). Эти светильники были очень популярны в Италии со II в. до н.э. до начала I в. н.э.<sup>66</sup> В Греции и Малой Азии их самое широкое распространение может быть отнесено с конца I в. до н.э. до первой половины II в. н.э.<sup>67</sup> Этот тип светильников успешно конкурировал сперва с эфесскими лампами, а затем - с римскими формованными светильниками, украшенными рельефными изображениями на щитках.

Дата: Эта группа светильников в целом датируется между концом I в. до н.э. и концом I в. н.э.<sup>68</sup>

Таким образом, публикация даже столь небольшой коллекции светильников может дать немало интересной информации не только о торговых связях Херсонеса в классический и эллинистический период, но и о наиболее ранних типах осветительных приборов, существовавших в полдесе с момента его основания. Не вызывает сомнения необходимость скорейшей публикации остальных светильников из Херсонеса, хранящихся не только в ГИМ, но также в Херсонесском заповеднике и Государственном Эрмитаже, что несомненно увеличит источниковую базу для дальнейших исследований.

#### ПРИМЕЧАНИЯ

1. Chrzanoski L., Zhuravlev D. Lamps from Chersonesos in the State Historical Museum - Moscow. Roma. 1998. См. также информацию о каталоге: Журавлев Д.В., Хрзановски Л. Каталог корпуса светильников Государственного Исторического музея // РА. 1997, № 4, сс. 218-223; Chrzanoski L., Zhuravlev D. The Corpus of Ancient Lamps in the State Historical Museum (Moscow). Vol. 1: Lamps



- from Chersonesos // *Ancient Civilizations from Scythia to Siberia*, vol.4, N 3, 1997, pp. 245-249.
2. См. последнюю статью с подробной библиографией - Виноградов Ю.Г., Золотарев М.И. Год рождения Херсонеса Таврического // *Херсонесский сборник*, вып. IX. Севастополь, 1998.
  3. Все номера цветов указаны нами по таблицам Munsell Soil Color Charts. Princeton, 1992.
  4. См. Kassab Tezgör D., Sezer T. *Catalogue des lampes en terre cuite du musée archéologique d'Istanbul*. Tome I. Epoque protohistorique, archaïque, classique et hellénistique. Istanbul, 1995, №№. 80 - 86, pp. 53, 54. Большинство этих светильников - неизвестного происхождения. Авторы предлагают датировать их концом VII - первой половиной VI вв. до н.э., относя их производство к восточно-эгейскому региону.
  5. Подобный светильник был найден и на Березани. См. Howland R.H., *Greek Lamps and their survivals, The Athenian Agora*, IV, Princeton, 1958, p. 25, сноска 33.
  6. Howland, *Op.cit.*, pp. 25 - 26, pl. 3, 31.
  7. Kassab Tezgor, Sezer, *Op.cit.*, NN 108 - 112, pp. 61, 62.
  8. Забелина В.С. Античные глиняные светильники из раскопок Пантикалея // *Археология и искусство Боспора. Сообщения Государственного музея Изобразительных искусств им. А.С.Пушкина*. Вып. 10. Москва., табл. III, 1
  9. Kassab Tezgör, Sezer, *Op.cit.*, N 111, p. 62, датированный концом VI - первой четвертью V вв. до н.э.
  10. Этот выступ служил для удобства при переносе светильника: Howland, *Op.cit.*, p. 25.
  11. Глина и лаковое покрытие напоминают светильник из Кадикья: Kassab Tezgor, Sezer, *Op.cit.*, № 97, p. 57.
  12. Забелина, Указ. соч., сс. 302 - 303, табл. III, 2, датированный VI-V вв. до н.э.
  13. Вальдгауэр О. Императорский Эрмитаж. Античные глиняные светильники. СПб, 1914, №. 562, с. 68, табл. LIV.
  14. Kassab Tezgor, Sezer, *Op.cit.* NN 97, 98, pp. 57-58, датированные второй половиной VI в. до н.э.
  15. Howland, *Op.cit.* pp. 30-35, pl. 4, 32.
  16. Bailey D.M. *Catalogue of the lamps in the British Museum, London. I. Greek, Hellenistic and early Roman Pottery lamps*. London 1975., 1975, pp. 73 - 74.
  17. Howland, *Op.cit.*, pp. 44 - 46; pl. 6, 34. В Афинах этот тип светильников датируется с конца VI до второго десятилетия V в.н.э.
  18. Вальдгауэр, Указ.соч. № 7, с. 20, табл. I. Глина - «красноватая».
  19. Bailey, *Op.cit.*, Q 119, p. 74, pl. 24 - 25. Светильник происходит из Пантикалея.
  20. См. Кругликова И.Т. Ремесленное производство простой керамики в Пантикалее в VI-II вв. до н.э. // *Пантикалей*, МИА № 56, М., 1957, рис. 26, 4; 8, 10; Забелина, Указ. соч. табл. I, 1. Эти светильники датируются авторами публикаций VI - IV вв. до н.э. Отметим, что подобные светильники являются частой находкой в столице Боспорского царства и в последние годы.
  21. Гайдужевич В.Ф. Раскопки Мирмекия в 1935-1938 гг. // *Боспорские города*. МИА, № 25. М.-Л., 1952, с. 197, рис. 107, 1; Он же. *Античные города Боспора*. Мирмекий. Л. 1987, рис. 54, 2; 99. Эти светильники датированы IV в. до н.э.
  22. Античные государства Северного Причерноморья. [Археология СССР]. М. 1984, табл. СХХХII, 5.
  23. Вальдгауэр, Указ.соч., №. 18, с. 21, табл. II.
  24. Menzel H., *Antike Lampen im Romisch-Germanischen Zentralmuseum zu Mainz*, Mainz, 1969, №. 21 (5781), S. 12 - 13, Abb. 2, 1.
  25. Heres G. *Die punischen und griechischen Tonlampen der Staatlichen Museen zu Berlin*, Berlin, 1969, № 38, p. 27, pl. 4.
  26. Bailey, *Op.cit.*, Q 377, p. 171; Pl. 76, 77, 139a.
  27. *Керамическое производство и античные керамические строительные материалы*, САИ, вып. Г1-20. М., 1966, табл. 17, 7 - 11.
  28. Вальдгауэр, Указ.соч., № 537, с. 65, табл. LI, происходит с Юга России.
  29. Howland, *Op.cit.*, pp. 56 - 62.
  30. Kassab Tezgör, Sezer, *Op.cit.*, №. 213, pp. 92-93, датированный III в. до н.э.
  31. Bailey, *Op.cit.*, Q 507, p. 233; Pl. 100-101, датированный второй-третьей четвертью IV вв. до н.э.
  32. Ozioi T. *Les Lampes au Musée de la Fondation Pierides, Nicosie*, 1993, № 10, p. 20; Fig. 3, p. 22, отнесенный ко второй половине IV в. до н.э.
  33. Pontiroli G. *Lucerne antiche dei Musei di Cremona*. Milano, 1980, №№ 63 -65, pp. 110 - 112, pl. L - LII. «Lucerna monolite vasca tonda. Greca, IV - III sec. a. C.
  34. Вальдгауэр, Указ. соч., №. 38, табл. III. Глина аналогична, лак отсутствует.
  35. Kassab Tezgör, Sezer, *Op.cit.*, p. 92 (см. светильники № 207-212, pp. 91 -92). Авторы отмеча-

- ют, что в Пергаме эти светильники датированы 275- 225 гг. до н.э.
36. Вальдгауэр, Указ. соч., № 36, с. 22, табл. III.
  37. Кузманов Г., Античные лампы. София. 1992, № 14.
  38. Isonopi C., Oraite greco-romane. Bucuressti. 1967, № 78, рис. 10.
  39. См. Howland, Op.cit., №№ 301 - 313, pp. 72 - 74, Pl. 38.
  40. Левина Э.А., Светильники из Тира (кон. VI-I вв. до н.э.) // Новые исследования по археологии Северо-Западного Причерноморья. Киев. 1987, рис. 1, 8 (Тип VIII).
  41. Тончева Г. Гробни находки от Одесос // Известия на народния музей, № 12. Варна. 1961, № 12, с. 44 и рис. III, №№ 3 и 9
  42. Парович-Пешинкан М., Некрополь Ольвии эллинистического времени. Киев. 1974, рис. 97, 1.
  43. Левина, Указ. соч., с. 111.
  44. Isonopi, Op.cit., рис. 9.
  45. Иванов Т. Античная керамика от некрополя на Аполония // Аполония, София. 1963, № 678, табл. 125 (Тип II).
  46. Дрочугов Σ. Ανακαφε Πελλαο 1957-1964 ος επιλοχοι λυχοι. ΑΘηνα. 1992, № 65, p. 65 и pl. 5, № 16.
  47. Kassab Tezgör, Sezer, Op.cit. № 205, p. 90, датированный второй третью III века до н.э. (форма выступа и лаковое покрытие различаются).
  48. Szentleky T. Ancient Lamps. Budapest. 1969, № 29, p. 40 (форма бокового выступа отличается).
  49. Bernhard, Op.cit., № 71.
  50. Marsa J. Punic, Greek and Hellenistic Lamps in Prague Collection // Graecolatina Pragensia, V. 1972, № 27. A.A.VV. Anticke lampy vystava. Trutnov-Hostinné Katalog. Museum Podkrkoni Trutnov Galerie Anticneho Umeni Hostinne. 1978, № 2 (размеры светильника немного больше).
  51. Вальдгауэр, Указ. соч., № 50, сс. 7, 23 и табл. IV. По мнению О. Вальдгауэра, это египетская имитация пелопонесского типа.
  52. Bailey, Op.cit., №№ Q 124 - Q 126, pp. 76 - 77, Pl. 24 - 25.
  53. Howland, Op.cit., pp. 166 - 170, Pl. 49.
  54. Kassab Tezgör, Sezer, Op.cit., № 313, p. 127, датированный последней четвертью II - I вв. до н.э.
  55. Отметим, что и светильники более позднего времени, часто находимые с проломленными штифтами, скорее всего, также подвергались этой процедуре, а вовсе не были случайно сломаны. Ср.: Коробков Д.Ю. Античные керамические лампы с иудейской сакральной символикой // Музей - хранитель памятников сакральной культуры. Религия и культурная память человечества. Материалы V Санкт-Петербургских религиозно-научных чтений. СПб, 1997, с. 66.
  56. См. Broneer O., Corinth IV.2. Terracotta Lamps. Cambridge. 1930, № 325, p. 161, Pl. VI, тип Broneer XIX.
  57. Kassab Tezgör, Sezer, Op.cit., №№ 464, 465, pp. 174 - 175, отнесенные к I в. н.э.
  58. См. Kassab Tezgör, Sezer, Op.cit., сноска № 465, p. 175, и светильники № 375, 376, p. 145.
  59. Этот светильник был опубликован и в ИАК: Косцюшко-Валюжинич К.К. Извлечение из отчета о раскопках в Херсонесе Таврическом в 1899 г., ИАК, 1901, рис. 28.
  60. Hubinger U., Die antiken Lampen des Akademischen Kunstsmuseums der Universitet Bonn. Berlin. 1993, № 79, S. 49, Taf. 10, датированный концом I в. до н.э. - началом I в. н.э. Автор публикации отметил, что экземпляр Д.Бейли, вероятно, принадлежит к пергамскому типу и выступал в роли предшественника опубликованных им светильников.
  61. Walters H.V. Catalogue of the greek and roman lamps in the British Museum, London, 1914, № 322, pp. 45 - 46; Pl. XL, Bailey, Op.cit., Q 474, pp. 202 - 203; Pl. 89. Сепро - коричневатая глина, кремневый лак с красно-коричневыми пятнами (Датировка - конец II - середина I в. до н.э.).
  62. Brants J. Antieke Terra-cotta Lampen uit het Riksmuseum van oudheden te Leiden. Leiden. 1913, № 85, p. 9; Pl. I.
  63. Kassab Tezgor, Sezer, Op.cit., № 337, pp. 133-134, датированный последней четвертью II - I в. до н.э.
  64. См. Skinkel-Taupin C. Lampes romaines de tradition hellénistique // Bulletin des Musées royaux d'Art et d'Histoire, 1971-1972, № 4, p. 54; Fig. 6; глина желтая, лак практически весь стерт.
  65. Lyon-Caen C., Hoff V. Catalogue des lampes en terre cuite grecques et chrétiennes. Paris, 1986, № 122, pp. 54 - 55; глина бежевая, лак - оранжевый.
  66. См. например: Gualandi Genito M.C. Lucerne fittili delle collezioni del Museo Civico Archeologico di Bologna // Fonti per la storia di Bologna 3, Bologna, 1977, №№ 100-106, pp. 65-66; Pl. 20; Rickman Fitch C., Wynn Goldman N. Cosa: the lamps // Memoirs of the American Academy in Rome, vol. XXXIX, Ann Arbor. 1994, pp. 39-43.
  67. См. Broneer, Op. cit., pp. 56-60.
  68. См. точку зрения О. Бронера относительно подобных светильников, найденных в Коринфе (Broneer, Op.cit. pp. 58 и 59).