

В.К. Голенко

## К ВОПРОСУ О ВРЕМЕНИ СООРУЖЕНИЯ «ЦИТАДЕЛИ» НА ГОРЕ ОПУК

Внутреннее крепостное сооружение, воздвигнутое на восточной оконечности вершинного плато горы Опук и входящее в систему Узунларского вала (Рис. 1), является одним из наиболее крупных, хорошо сохранившихся и привлекающих внимание исследователей памятников боспорской фортификации. До последнего времени датировка цитадели оставалась достаточно ус-

шными границей между владениями скифов и ранних Спартокидов, и продолжал быть «заставою, которая составляла последние пределы, обозначенные Константином Порфирогенитом Воспорянам, по случаю их споров с Херсонитами, в IV веке»<sup>3</sup>. Ю.Ю. Марти, проводивший после многолетнего перерыва в 1927 г. подробные разведки на г. Опук, относил возникновение кре-

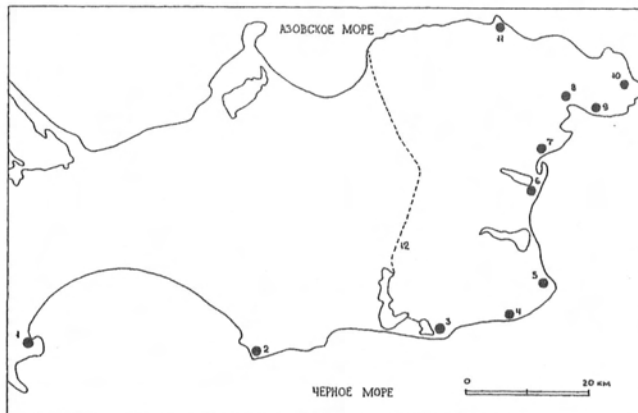


Рис. 1.

Ситуационная схема южного побережья Керченского полуострова.

ловной. Первый исследователь Киммерика - П. Дюбрюкс, считавший крепость «акрополисом» Киммерика<sup>1</sup>, дал первое и исключительно подробное описание древностей г. Опук. Однако он не ставил своей целью дать точное хронологическое определение разведанных им памятников и относил их ко времени источников, упоминавших о них, или ко времени, на которое эти источники указывали<sup>2</sup>. И.Бларамберг на основании анализа письменных источников, визуального знакомства с памятниками и опираясь на материалы небольших раскопок, определял дату крепости более предметно. Он считал, что первоначально город соотносился с валом и рвом, служив-

шими к поздне-эллинистической эпохе, скорее всего к моменту «объединения скифов и напора их на греков», а «отсутствие поливных черепков поздневизантийской эпохи», по его мнению, указывало на то, «что крепость существовала в римскую эпоху и затем вскоре была заброшена»<sup>4</sup>. И.Б.Зеест и И.Т.Кругликова, проводившие археологические исследования на городище Киммерик, раннегреческом поселении «хюм А» и на ряде объектов в окрестностях Киммерика, ограничились лишь разведочным обследованием крепости и уточнением ее планировки. И.Б.Зеест полагала, что «весь оборонительный комплекс Киммерика, по всей видимости, был сооружен около нача-

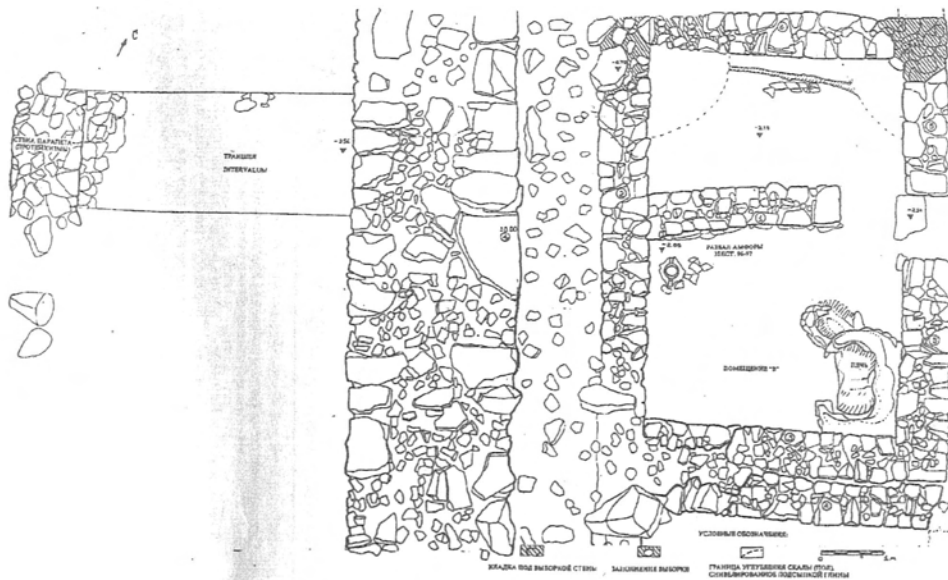


Рис.2.

План участка западной куртины, intervalum'a, парапета и двух помещений «казарм» крепости на вершинном плато г. Оупок.

ла нашей эры, но бытовал, несомненно, на протяжении длительного периода, вплоть до III-IV вв.<sup>5</sup> И.Т. Кругликова, проводившая разведки, допускала и более раннюю дату основания крепости: «Судя по подъёмному материалу, возведение крепости следует отнести к I в. до н.э. Впрочем, не исключена возможность ее существования и в более раннее время, так как наряду с фрагментами краснолаковой керамики римского времени имеется фрагмент чернолакового сосуда, фрагменты так называемых «мегарских» чаш и стенка сосуда, покрытого коричневым лаком эллинистического времени»<sup>6</sup>. Авторы одной из последних публикаций, посвященных «цитадели», осторожно предполагают, что крепость была построена в I в. до н.э. и существовала до начала VI в. н.э.<sup>7</sup> В своих выводах они опираются на материалы зольника, публикация которых готовится в настоящее время автором настоящей статьи. Эти напластования сформировались около крепости и предшествовавшего ей более раннего убежища. Однако, хотя они и дают достаточно полный хронологический срез культурных отложений, но, тем не менее, не определяют дату возведения «цитадели». В целом, традиционно считается, что развитие фортификационных сооружений Опука первоначально было предпринято в период войны Сатира I и Левкона I против Феодосии, когда Киммерик стал пограничным городом, в то время как более поздние оборонительные сооружения, к которым относятся «цитадель» и «посточная стена» на водоразделе горы, как правило, связываются с фортификационной деятельностью Асандра<sup>8</sup>.

Предпринятые автором раскопки участка западной куртины крепости, прилегающих к ней двух внутренних построек «казарменного» типа («казематов») и мусорных напластований между внешним фасадом куртины и остатками протейхизмы (парапета) на краю рва (Рис. 2) позволили уточнить время возведения тех построек цитадели, которые формируют в наше время сохранившийся облик этого сооружения. Стратиграфическая ситуация позволяет утверждать, что куртина и «казематы» были построены одновременно.

Стена куртины шириной 2.60-2.80 м, сложенная из крупных слегка обтесанных блоков известняка, сохранилась на высоту до 2.50 м. Она вытянута вдоль эскарпа по линии Ю-С и отделена от рва остатками протейхизмы (парапета), сооруженного из дикарного известняка. Между куртиной и парапетом за время существования крепо-

сти сформировались мусорные отложения мощностью более 1,5 м. При возведении куртины грунт, содержащий культурные напластования и строительные остатки более раннего времени, был полностью удален до поверхности материковой скалы, неровности которой, насколько можно судить по исследованному участку, были с nivelированы известняковой крошкой<sup>9</sup>. К внутреннему фасаду куртины примыкали помещения - «казематы», которые были отделены от нее проходом шириной чуть более метра. Из раскопанных помещений два, площадью около 14 и 8 кв.м, имели общий вход со стороны улицы. Их стены сохранились на высоту до 1.40-1.65 м, в одном из помещений располагалась печь тандырного типа. Оба помещения также были сооружены на вычищенной поверхности материковой скалы, которая одновременно служила полом помещений.

Фрагменты керамической тары и кружалной керамики, собранные в ходе раскопок помещений «казематов» и напластований под куртиной (Табл. I - II), распадаются на несколько репрезентативных групп<sup>10</sup>, позволяющих уверенно датировать данное сооружение.

Наиболее массовым материалом в зольнике под куртиной, особенно в перекрытом им слое коричневого суглинка, относящегося ко времени возведения стены, были фрагменты красноглиняных амфор типа Делакеу с расширяющимся книзу горлом и профилированным желобком венцом (Табл. I). Этот тип амфор широко распространен в Северном Причерноморье. Морфологически выделяются три типа этих амфор. Начальная дата производства керамической тары этого типа определена достаточно приблизительно и относится к периоду 360 - 380 гг.н.э., а в целом его бытование следует относить к середине IV-V в.н.э.<sup>11</sup> Среди опускных материалов встречаются достаточно крупные фрагменты, для подавляющего большинства венчиков амфор из раскопок 1997 года характерны четкая профилировка края и выраженный гребень на тыльной стороне горла. Профилировка венчиков амфор этого типа в собранной коллекции достаточно разнообразна. Наиболее точный хронологический репер дают находки амфор данного типа из Ятрусса, где они были встречены в комплексах периода «А», который датируется Б.Беттгером 360-408 гг.н.э.; вероятней всего, амфоры этого типа появляются около середины IV в.н.э. Примечательно, что подобные амфоры не встречались при раскопках са-

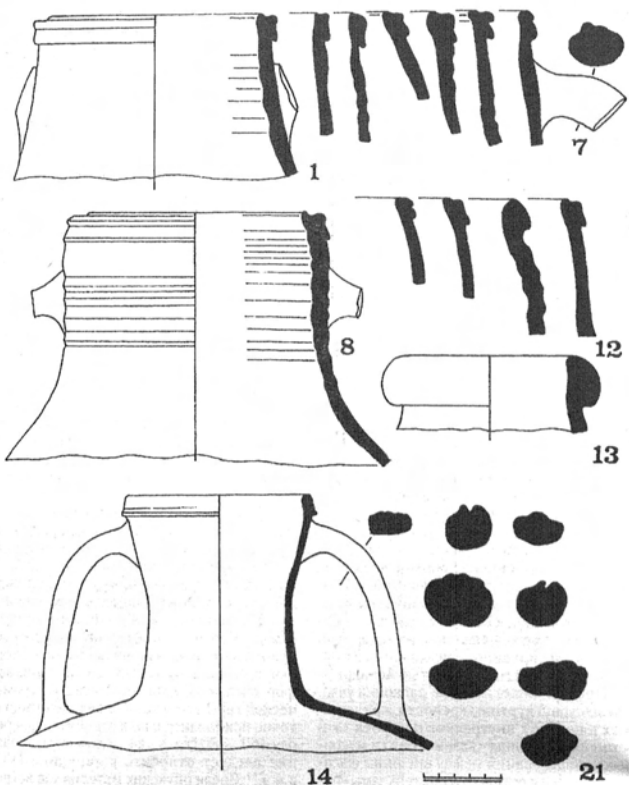


Таблица I.

Керамический материал из раскопок. Амфорная тара.

мого городища Киммерик<sup>12</sup>, расположенного в 1,5 км по прямой от крепости на юго-западном приморском склоне г. Олук.

Другой значительной группой керамической тары, встреченной в слоях цитадели (как при раскопках помещений «В» и «С», так и зольных напластований), являются

красноглиняные широкогорлые амфоры типа 96-97, по Зеест. Фрагменты этих амфор пока не встречены в слоях времени сооружения куртины (относящихся к IV в.), в то время как их крупные фрагменты, включая археологически целую форму одного из сосудов (Табл. I, 14\*), зафиксированы в обо-

\* Полная реконструкция данного сосуда на таблице не воспроизведена.

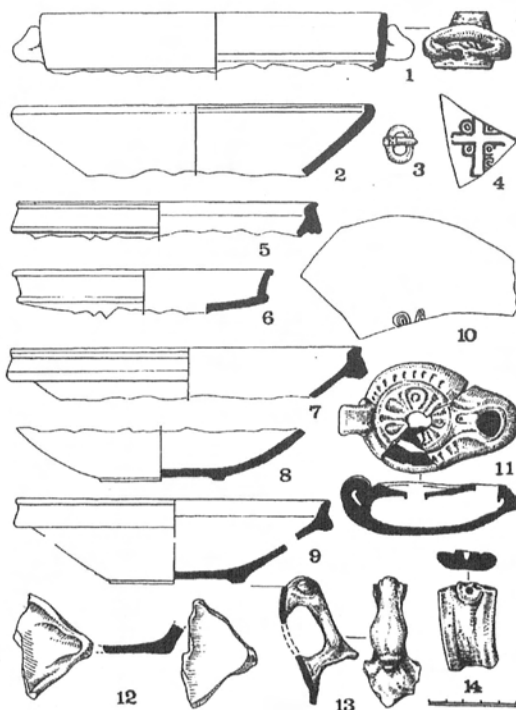


Таблица II. Керамический материал из раскопок.

- 1 - буrolаковая чаша середины I в.н.э. из поверхностного слоя за куртиной.
- 2 - венчик краснолаковой миски типа «Африканский красный лак» 2-ой половины IV - 1 четверти V вв.н.э. из погребенного зольником слоя коричневого суглинка
- 3 - бронзовая пряжка.
- 4 - монограмматический крест на донной части краснолаковой миски 470 - 580 гг.
- 5,7 - венчики мисок типа «Позднеримский красный лак» начала VI - VI вв.н.э. (5- из мусорных напластований за куртиной, 7 - с пола помещения).
- 6 - краснолаковая миска типа III Д-1 или III Г-1 по А.Труфанову - из мусорных напластований за куртиной.
- 8 - кольцевой поддон краснолаковой миски с пола помещения.
- 9,10 - неполный профиль краснолаковой миски с фрагментом монограмматического креста из мусорного слоя за куртиной.
- 11 - красноглиняный светильник с соляным орнаментом на щитке с пола помещения.
- 12 - фрагмент ладьевидного лепного светильника из слоя разрушения помещения.
- 13 - зооморфная ручка лепного сосуда из мусорных напластований за куртиной.
- 14 - профилированная ручка лепного сосуда с декоративным наделом из верхних слоев мусорных напластований за куртиной, конец III в.н.э.

их помещениях «казематов», разрушенных на финальном этапе существования крепости. Подробная типология и хронология этих амфор (IV-VI вв.) пока не разработаны, однако можно говорить об их бытовании в V-VI вв. А. В. Сазанов предлагает достаточно широкую датировку для этого типа сосудов - от конца IV до третьей четверти VI вв. н.э.<sup>13</sup>

Среди находок также достаточно часто встречаются узкогорлые светлоглиняные амфоры типа Е, по Д. Б. Шелову<sup>14</sup>. Большая их часть найдена в отложениях коричневого суглинка под зольником (под стеной цитадели), однако в материковом слое они пока не были встречены. Амфоры этого типа отличаются более массивным округлым венчиком и округлым дном. Амфоры этого типа часто встречаются на поздних боспорских памятниках и их следует относить к последней четверти IV - V вв. Их дополняет группа светлоглиняных амфор типа F, которые бытуют во второй четверти IV - конце IV вв., но не позднее середины V в.<sup>15</sup>

Амфора с рифлением типа «набегающая волна» (Табл. I, 16, 18) довольно редки среди находок и в основном представлены в верхней части погребенного зольником слоя коричневого суглинка. Это явление достаточно закономерно, поскольку амфоры этого типа в основном характерны для слоев боспорских памятников второй половины V и вплоть до первой половины VII в. н.э.<sup>16</sup>, однако для цитадели Киммерика последняя дата едва ли приемлема.

Среди наиболее характерных находок в рассматриваемых слоях выделяются немногочисленные фрагменты краснолаковых мисок группы «африканские краснолаковые сосуды, форма 62, тип В», которые Дж. Хейс датирует 350-425 гг.<sup>17</sup> (Табл. II, 2). На памятниках позднеантичной и ранне-средневековой Таврики сосуды этого типа были очень распространены в слоях от первой половины IV в. до третьей четверти VI в.<sup>18</sup>. Один фрагмент из погребенного зольником слоя коричневого суглинка принадлежит к довольно редкому для Таврики типу «африканского красного лака формы 67», который Дж. Хейс датирует 360-470 гг. В слое завала обоих помещений, а также в муровных напластованиях под куртиной обнаружены фрагменты краснолаковых мисок с греческими монограмматическими крестами («поздний римский С, форма 3») конца V - третьей четверти VI в.<sup>19</sup> (Табл. II, 4, 8, 9-10). В том же слое завала встречен бронзовый статер плохой сохранности Форфора или Рескупорида VI, датируемый

285-310 гг. или первой третью IV в.

В погребенном зольником слое коричневого суглинка также встречены фрагменты (венчик и стенка) стеклянного кубка зеленовато-оливкового стекла с каплей синего стекла типа IД по Н. П. Сорокиной. Этот вид стеклянных изделий датируется гунским временем и относится к концу IV - первой половине V в. н.э.<sup>20</sup> К числу других показательных находок следует отнести бронзовую пряжку, затерявшуюся в трещине пола помещения В (Табл. II, 3). Она принадлежит ко второй варианту (по классификации А. И. Айбабина) и датируется первой половиной - серединой IV в. н.э.<sup>21</sup> Обстоятельства ее находки позволяют полагать, что она была утеряна вскоре после сооружения помещения. То же можно сказать и о красноглиняном светильнике, оказавшемся в подсыпке неровностей скального пола (Табл. II, 11). Наиболее близкая его аналогия (но с несколькими иным обрамлением щитка) датируется поздним III - серединой IV вв. н.э.<sup>22</sup>

Приведенные находки позволяют заключить, что возведение комплекса крепости (в том виде, в котором он дошел до наших дней<sup>23</sup>) относится к периоду не ранее первой половины IV в. На это время приходится заключительный этап херсонесско-боспорских войн, начавшихся в конце III в. н.э., в которых Киммерку также была отведена определенная роль, связанная с изменениями границ Боспора. Рассматриваемый краткий период истории Боспора и Херсонеса достаточно скудно освещен источниками. Основным письменным источником по данному вопросу пока остается 53 глава дидактического сочинения Константина Багрянородного «Об управлении империей».

Сложение на побережье Меотиды полиэтничного союза варварских племен оказало огромное влияние на политическое и этно-культурное состояние Боспорского государства, которое оказалось втянутым в так называемые «готские» и «скифские» войны и последующие набеги на земли римских провинций<sup>24</sup>. Появление нового варварского субстрата в боспорском обществе оказало значительное влияние на дальнейшее политическое развитие Боспора. В частности, оно вылилось в противоборство Боспора с Херсонесом, который и после вывода римского гарнизона в третьей четверти III в. н.э., оставался в союзнических отношениях с Римом и рассматривался им как римский форпост в Таврике.

Константин Багрянородный сообщает о

трех херсонесско-боспорских войнах. Первая произошла в правление императора Диоклетиана (284-305 гг.), вероятно около 291-292 гг.<sup>25</sup>, когда «скифы» Меотиды под руководством боспоринца Савромата (имя, которое у Константина Багрянородного, как мы увидим, приобретает этно-нарицательное значение) вторглись в Лазик и римские владения в Малой Азии. Римские войска во главе с трибуном Константином I не смогли нанести поражения варварам, и Диоклетиан обратился к Херсонесу с просьбой выступить в глубоком тылу противника. Херсонесские войска нанесли боспорянам поражение, захватили столицу царства - Пантикалею и пленили семью знатных граждан. Это вынудило варваров заключить выгодный для Рима мир. Вторая война разразилась после совместных боевых действий римлян и херсонесского войска на Истре во второй декаде IV в. Боспорский царь, все также названный Савроматом, сын Крискорона, внук того самого Савромата, который в 291-293 гг. воевал с Константином Хлором, стремясь к реваншу, желая отомстить за прошлые поражения, вновь собирает среди «варваров» Меотиды войско и выступает против Херсонеса. В местности Кафа боспорское войско было разгромлено, и там были установлены пограничные знаки, маркировавшие границу Боспора.

Вопрос о том, как изменялись территориальные владения Боспора в результате первых двух войн, представляется нам достаточно сложным, но вполне открытым для дискуссий. Судя по всему, в ходе первой войны территориальные владения Боспора вероятно не были нарушены. К сожалению, помимо сообщений Константина Багрянородного, иных достоверных сведений, кроме кладов, мы пока не имеем. Первый клад, датированный временем не ранее 291 г., был найден в Судаке (с. Уютное) в 1958 г. и, скорее всего, был тезаврирован во время первой войны Боспора и Херсонеса. Он содержал более 1000 статов боспорских правителей от Иниффимея до Фофорса и лишь один денарий Гордиана III<sup>26</sup>. Второй клад, получивший название Таракташского и, вероятно, связанный с событиями второй войны, был найден в с. Дачное в ближних окрестностях Судака в 1908 г.<sup>27</sup> и со-

держал статеры Рескупорида III, Савромата IV, Тейрана, Фофорса, Радамсада и Рескупорида VI, при этом большинство монет принадлежит чекану Рескупорида VI и Фофорса. Кроме того, в кладе было встречено некоторое число медных выпусков римских императоров - Максимиана, Максимиана, Максимиана, Лициния и Константина. Наиболее поздняя монета клада датирует тезаврацию клада временем не ранее 328 г.н.э. Состав судакских кладов (главным образом, Таракташского) является вопросом дискуссионным, но вполне показательным. Сравнительная монетные клады III - IV вв.н.э., происходящие с территории Боспорского государства, К.В.Голенко отмечает, что из 33 известных в настоящее время\* кладов «только в пяти присутствовали римские монеты», при этом в четырех из них\*\* содержались лишь пять римских эмиссий, и только в одном Таракташском кладе «среди 607 определенных монет оказалось 69 римских». К.В.Голенко объясняет это тем, что клад был зарыт за пределами Боспорского государства «вблизи владений Херсонеса, на рынках которого в конце III и в IV вв.н.э. господствовала римская общеимперская монета.»<sup>28</sup> Однако в данной ситуации ссылка на состав денежного обращения Херсонеса вряд ли является сильным аргументом. Так, по наблюдениям А.М.Гилевич, «прекращение в конце III в. выпуска (Херсонесом - В.Г.) собственной монеты привело к тому, что в городе наряду с римской медью стали обращаться монеты последних боспорских царей, что послужило стимулом к интенсивному притоку меди с Боспора. Этим только и можно объяснить огромное количество монет Фофорса, Радамсада и Рескупорида VI, встречающихся в Херсонесе»<sup>29</sup>. Римские монеты, приведенные в списке А.М.Гилевич и выпущенные в годы херсонесско-боспорских войн, то есть в период от конца III в. до 337 г.н.э., составляют 459 экз. Чекан боспорских правителей того же времени (Фофорса, Радамсада и Рескупорида VI), включая утраченные монеты конца III - IV вв., среди находок в Херсонесе составляет также значительное количество - не менее 368 экз. В целом, римская и боспорская монета распределяются почти поровну, составляя соответственно 55.5 и 44.5 %. И хотя приведенную А.М.

\* За последние годы был обнаружен ряд кладов интересующего нас времени: Шумреченский, Анапского района (1972) и Батарейский клад (1975) из Темрюкского района Краснодарского края (Г.А.Исагурин, Е.Р.Исагурин). Монетное дело боспорского царя Радамсада. \ \ НЭ.-1989, т. XV, с. 92-93, но их состав, в целом, не меняет общей картины.

\*\* включая упомянутый Судакский.

Гилевич сводку монет можно считать устаревшей, с точки зрения статистики она вполне репрезентативна, поскольку охватывает находки из раскопок, проводившихся на территории города многие десятилетия (с 1888 по 1963 гг.). Закономерно возникает вопрос: насколько чуть более 11 % римских эмиссий из числа монет Таракташского клада, на фоне абсолютного большинства боспорских статов, могут отражать зависимость местного (приграничного) денежного рынка от денежного обращения Херсонеса? Мы не можем полностью отрицать, что римские выпуски участвуют в денежном обращении самого Боспора<sup>30</sup> - они часто, хотя и в небольшом количестве, встречаются при раскопках боспорских городов на европейской и азиатской сторонах пролива<sup>31</sup>. Кроме того, мы не можем полностью принять и тезис о том, что римская монета не встречается в кладах коренных областей Боспора. Во-первых, многие клады попадают в руки исследователей не в полном виде; часть монет остается на руках у находчиков или держателей. Во-вторых, Судакский и Таракташский клад не являются единственными кладами, содержащими римские эмиссии, так 4-й Керченский клад 1904 г., датированный временем не позднее 336 г.н.э., содержал два ауреуса Константина II. При этом клад оказался сильно фрагментированным. Бесспорно правы Р.А.Исанчурин и Е.Р.Исанчурин, выделяя на Боспоре три зоны денежного обращения, имевших свои особенности, - центральную, западную и восточную. Они справедливо отмечают, что восточный район тяготеет к денежному рынку Кавказа и Восточного Причерноморья, а в западном «циркулируют незначительные группы римских» монет<sup>32</sup>. Это заставляет нас усомниться в том, что наличие римской монеты в Таракташском кладе исключительно связано с херсонесским влиянием, скорее всего отражая лишь особенности денежного обращения этой части Таврики. Незначительное количество римской меди или ее отсутствие в кладах из коренных областей Боспора можно объяснить двояко. С одной стороны, в ходе херсонесско-боспорских войн приток римской монеты на Боспор из Херсонеса мог значительно сократиться. С другой стороны, этот факт мог не отразиться на денежном хозяйстве Боспорского государства, ибо (в отличие от Херсонеса) Боспор сохраняет, хотя и полностью деградировавший, но самостоятельный чекан статов, вполне удовлетворяющий как свои внутренний денежный рынок, так,

и херсонесский. Таким образом, мы не можем с полной уверенностью принять предположение К.В.Голенико о том, что материалы Таракташского клада отражают тесную связь с денежным рынком Херсонеса. Более того, как мы видим, широкое обращение боспорской меди в самом Херсонесе и обращение римского чекана на Боспоре заставляют привлекать нумизматический материал с большой осторожностью.

Однако в любом случае следует признать, что в период 291 - 292 и 328 - 329 гг. н.э. Судакская долина и ее окрестности входила в зону, в которой свободно и активно обращались эмиссии боспорских правителей. А сам факт, что оба клада, судя по всему, были зарыты в ходе первых двух войн, может подтверждать и то, что окрестности Судака входили в состав Боспора.

Известная надпись Аврелия Валерия Сога, сына Олимпа (КБН, № 64), датированная 603 г.б.э. (306 г.), позволяет говорить, что Феодосия в период между первой и второй войнами находилась под властью Боспора и, не исключено, что и перед третьей войной владения Боспора простирались за пределами Феодосии. Описывая битву между боспорянами и херсонитами, Константин Багрянородный отмечает, что она произошла вне города, в местности, именуемой Кафа (ἐξω ἐν τὰς τοῦ λεγομένου Καφᾶ τόποις). Издатели справедливо отмечают, что поскольку в тексте употреблено наречие ἐξω<sup>33</sup>, обозначающее «вне, вне дома, города, по ту сторону, снаружи, etc.», граница боспорского государства пролегла за Феодосией, которая (согласно географическому трактату из собрания Государственного Исторического Музея) к периоду 360 - 386 гг. уже именовалась Кафой<sup>34</sup>. Однако текст источника прямо не указывает, что по завершении второй войны граница пролегла именно через Кафу - Феодосию, хотя ряд исследователей считает это доказанным фактом. Константин Багрянородный прямо указывает, что пограничные знаки были установлены «в том самом месте под названием Кафа, где, сражившись, победили Савромата»<sup>35</sup> (ἐν τῷ αὐτῷ λεγομένῳ Καφᾷ, ἐν ᾧ τὸ πῶς πολέμησαντες τὸν Σαυρομάτον ἐνίκησαν). Это в первую очередь ставит вопрос, что понимать под «Кафой» Константина Багрянородного - город Феодосию-Кафу или всю территорию, находившуюся под юрисдикцией этого центра. Бесспорно прав Е.А.Катюшин, отмечая, что под топонимом Кафа «у Константина Багрянородного выступают некие земли, являвшиеся,



с его слов, ареной вооруженных стычек боспорян с херсонеситами, а вместе с тем - и непосредственным предметом раздора между ними»<sup>36</sup>. Однако вряд ли правомерно отождествлять территорию «Кафы» с округой античной Феодосии более раннего времени, северная, северо-западная и восточная границы которой предположительно восстановлены Е. А. Катюшиным<sup>37</sup>. В этой связи встает вопрос: какими же были территориальные владения Боспора в это время, и где пролегла его западная граница? К сожалению, в научном обороте имеется ничтожное количество информации о позднеантичных памятниках окрестностей Коктебеля, Шебетовки и Судака, однако их наличие не вызывает сомнения<sup>38</sup>. В этом случае, следует допустить, что часть плодородных приморских долин, включая окрестности Судака, могла входить в сферу прямого политико-экономического влияния боспорской Кафы. А в результате второй войны ареал политико-экономического влияния Боспора был лимитирован округой Кафы - то есть, вероятно, той территорией, которой Боспор владел после присоединения Феодосии и в момент своего наивысшего расцвета в IV в. до н. э. Судя по всему, результатом этой войны стала попытка поставить крест на обладании им в митридатский и постмитридатский период.

Третий клад был обнаружен в 1927 г. у горы Курубани в окрестностях Феодосии<sup>39</sup>. Клад состоял исключительно из статов Фофора, Радамсада и Рескупорида VI. Клад датируется временем не ранее 327 г. н. э. Материалы этого клада также мало могут помочь в выяснении геополитической обстановки в данном регионе, поскольку мы можем лишь гадать, связан ли он с непосредственными военными действиями, или зарыт осторожным хозяином при известии о начале новой войны.

Третья война Боспора с Херсонесом произошла в период не ранее 336 г.<sup>40</sup> В результате поединка «венценосца и протевона страны херсонитов» Фарнака, сына Фарнака и боспорянина Савромата, решившего исход в последней войне, граница боспорских владений была отодвинута от Кафы и установлена у Киверника (Киммерика), где были возведены пограничные знаки. Издатели и комментаторы труда Константина отмечают, что оставленные боспорянам 40 миль земли указывают на границу Боспора в районе «местечка» Казека<sup>41</sup>. Однако Казека расположена на расстоянии 40 миль

от Пантикаея по прямой, и вряд ли пределы Боспора устанавливались таким механическим способом. Кроме того, местность в окрестностях данного поселения мало подходит для возведения здесь государственных рубежей - она как перед Казекой со стороны Феодосии, так и между Киммериком и Казекой, насколько можно судить по скудным данным об археологической ситуации того времени, была практически не заселена<sup>42</sup>. Если пределы европейской части Боспора определялись от Пантикаея не по прямой, а по линии побережья, граница попадает именно в район Киммерика. Кроме того, не исключено, что расстояние в 40 миль относится не к участку между границей и столицей Боспора, а ко всей территории его европейской части до Боспора Киммерийского. В этом случае граница вновь приходится на окрестности Киммерика. Район Киммерика по своим фортификационным данным бесспорно выигрывает в сравнении с Казекой - он замыкает с юга мощный Узунларский вал, пересекающий весь полуостров. И скорее всего, по этому валу и пролегла последняя граница позднеантичного Боспора.

Событиями последней боспорско-херсонесской войны, на наш взгляд, связана заключительная кардинальная реконструкция штабеля и оборонительных стен на водоразделе горы, проведенная около второй четверти IV в. При этом, следует заметить, выбор Киммерика вряд ли случаен - Боспору, вероятно, была осознанно оставлена территория, подвластная ему до начала борьбы Спартокидов за подчинение Феодосии, и Киммерик вновь становится боспорским пограничным городом. Находя под стенами крепости стелы с рунами старшего футарка<sup>43</sup> позволяет предполагать, что охрана этой границы могла осуществляться «варварами» из числа древнегерманских племен, осевших на побережье Меотиды и на Боспоре и вовлеченных в конфликты Боспора и Херсонеса. Найденная стела бесспорно относится к языческому периоду германцев Восточного Крыма, поскольку, согласно сообщениям Иоанна Златоуста, к концу IV в. боспорские германцы уже были православными.

Цитадель Киверника, вероятно, просуществовала до конца первой трети VI в., о чем свидетельствуют находки фрагментов краснолаковых мисок группы «Поздний римский С» формы 3 типа Е, по Дж. Хейсу (Табл. II, 5, 7), и фрагменты амфор с рифлением типа «набегающая волна» в слое разрушения памятника. Его гибель, веро-

ятно, следует отнести к военным конфликтам на Боспоре в VI в.<sup>41</sup>

Таким образом, мы можем предполагать, что результатом херсонесско-боспорских войн стало целенаправленное территориальное ограничение боспорского влияния в Таврике - в ходе первой войны Рим, вероятно, не вмешиваясь в территориальные вопросы, дал Боспору понять о сохранении зоны

своих интересов на полуострове, выразителем которых выступал Херсонес. В ходе второй войны сфера влияния Боспора в Таврике была сведена к «историческим» границам этого государства времен ранних Спартокидов, а в результате третьей - Боспор был низведен к землям, которыми он обладал на полуострове в период сложения Боспорского царства.

#### ПРИМЕЧАНИЯ

1. Первоначально Дюбрикс посчитал ее городом Китеем, однако вскоре принял справедливую критику своей гипотезы И.Бларамбергом.
2. Дюбрикс П. Описание развалин и следов древних городов и укреплений, некогда существовавших на европейском берегу Босфора Киммерийского, от входа в пролив близ Еникальского маяка до горы Опук включительно, при Черном море // ЗООИД. 1858. Т. IV. С. 81 сл.
3. Бларамберг И. Замечания на некоторые места древней географии Тавриды // ЗООИД. 1848, Т. II. С. 10.
4. Марти Ю.Ю. Городища Боспорского царства (Киммерик, Китей, Акра) // ИТОИАЭ. 1928. Вып. 2 (59). С. 10.
5. Зеест И.Б. Раскопки Киммерика в 1947-1948 г. // ВДИ. 1949. № 3. С. 95.
6. Кругликова И.Т. Киммерик в свете археологических исследований 1947-1951 гг. // Боспорские города, т. II (МИА. 1956. № 85). С. 221.
7. Горлов Ю.В., Лопанов Ю.А. Оборонительные сооружения Европейского Киммерика // Проблемы истории, филологии, культуры. Часть 1. История. Магнитогорск. 1997. Вып. 4. С. 141.
8. В числе последних работ: А.А. Маслеников. Эллиническая хора на краю Ойкумена. Сельская территория европейского Боспора в античную эпоху. М. 1998. С. 269.
9. Судя по отдельным находкам из мусорных напластований за куртиной крепости, процесс расчистки культурных напластований более раннего времени происходил и после возведения крепости по мере освоения ее внутренней территории, о чем свидетельствуют отдельные находки I - III вв. н.э. (Табл. II, 1, 13-14).
10. Автор выражает искреннюю признательность В.Ю. Юрочкину за помощь в анализе керамического комплекса.
11. А.В. Сазанов допускает и более позднее их использование, вплоть до 2 четверти VI в. (Сазанов А.В. О хронологии Боспора в ранневизантийское время // СА. 1989. № 4. С. 50.
12. Зеест И.Б. Керамическая тара Боспора // МИА № 83. 1960. Аннотация к типу 100.
13. Полная реконструкция данного сосуда в таблице не воспроизведена. Сазанов А.В. О хронологии Боспора... С. 47.
14. Полная реконструкция данного сосуда в таблице не воспроизведена. Шелов Д.Б. Ужогорские светлоглиняные амфоры первых веков н.э. Классификация и хронология // КСИА. 1978. Вып. 156.
15. Сазанов А.В. О хронологии Боспора... С. 45.
16. Сазанов А.В. О хронологии Боспора... С. 44.
17. Hayes J.W. Late Roman Pottery. London. 1972. P. 109.
18. Сазанов А.В. О хронологии Боспора... С. 53.
19. Hayes J.W. Late Roman Pottery... P. 363 ff. В.Ф. Гайдукевич датировал несколько более ранним временем: «Найденные в помещении VII обломки краснолаковых блюд с отщипнутыми на дне с помощью шпателя крестами относятся к последней четверти IV-V вв. н.э., т.е. к периоду, когда на месте Тиритики возникла усадьба и вновь обосновались жители, использовавшие это строение лишь частично. Обломки блюд вышеуказанного типа обнаруживались в завалах над слоем пожара и в других помещениях усадьбы» (Гайдукевич В.Ф. Раскопки Тиритики в 1935-1940 гг. // МИА. 1952. № 25. С. 126-127, рис. 160, 161).
20. Сорокина Н.П. О сосудах с каплями синего стекла из Причерноморья // СА. 1971. № 4. С. 90.
21. Айбабин А.И. Хронология могильников поднеримского Крыма и раннесредневекового времени // МАИЭТ. 1990. Вып. I. С. 27, рис. 22, 3-4.
22. Chrzanowski L., Zhuravlev D.. Lamps from Chersonesos in the State Historical Museum, Moscow. (Studia Archaeologica, 94). Roma. 1998. P. 127-128, N 70.
23. Лишь раскопки внутри «цитадели» позволяют определить ее преемственность с более ранним укреплением.

24. Подробнее об этих событиях см.: Ременников А.М. Борьба племен Северного Причерноморья с Римом в III в. М., 1954; он же. Борьба племен Поднавья и Северного Причерноморья с Римом в 275-279 гг. // ВДИ. 1964. №4; Будагова В.П. Готы в эпоху Великого переселения народов. М., 1990; Пиоро И.С. Крымская Готия. Очерки этнической истории населения Крыма в позднеантичный период и раннее средневековье. Киев, 1990; Зубарь В.М. Северный Понт и Римская Империя. Киев, 1998 и др.
25. Харматта Я. К истории Херсонеса Таврического и Боспора // Античное общество. М., 1967. С.204 сл.
26. Кругликова И.Т. Боспор в позднеантичное время. М. 1966. С. 188. Голенко К.В. Третий Патрейский клад (1970г.) и некоторые замечания о боспорской монетной чеканке III в.н.э. // НЭ. 1978. т. XII. СС. 11-12, 39, № 22.
27. Стевен А. Таракташский клад // ИТУАК. 1909. Т. 19. С. 99 сл.; Голенко К.В. Третий Патрейский клад... С. 39, № 23. Кругликова И.Т. Боспор в позднеантичное время... С. 189.
28. Голенко К.В. Третий Патрейский клад... С. 17, ссылка 28.
29. Гилевич А.М. Античные и городские монеты из раскопок Херсонеса // НИС. 1968. С. 16.
30. Исанчурин Р.А., Исанчурин Е.Р. Монетное дело боспорского царя Радамсада // НЭ. 1989. № 15. С. 66.
31. К сожалению, автор вынужден опираться лишь на устаревшую сводку, приведенную в работе Кругликовой И.Т. Боспор в позднеантичное время... С. 192-193.
32. Р.А.Исанчурин, Е.Р.Исанчурин. Монетное дело боспорского царя Радамсада // НЭ. 1989. № 15. С. 92-93.
33. Константин Багрянородный. Об управлении империей / Текст, перевод, комментарий под ред. Г.Г.Литаврина и А.П.Новосельцева. М. 1989. С.454, ссылка 24.
34. Шангин М. Новый географический текст // ВДИ. 1938. №4. С.252-255.
35. Константин Багрянородный. Об управлении империей. С.255. Привожу перевод издателя.
36. Катюшин Е. Феодосия. Каффа. Кефе. Феодосия. 1998. С. 51.
37. Катюшин Е. Феодосия... С. 23 и далее.
38. В начале 1980-х гг. автору посчастливилось принять участие в разведках с применением аэрофотометодов под руководством К.К.Шишкина, в ходе чего были обнаружены многочисленные участки культурного слоя позднеантичного времени в окрестностях Коктебеля и в долине под южным склоном Таракташа. К сожалению, результаты этих разведок не были обработаны должным образом.
39. Шелов Д.Б. Феодосийский клад боспорских «статеров» // ВДИ. 1950. № 2. СС. 134 сл.; Голенко К.В. Третий Патрейский клад... С.40, № 29.
40. Проблему датировки этих событий см.: Зубарь В.М. Северный Понт и Римская империя. Киев, 1998. С.159.
41. Константин Багрянородный. Об управлении империей. С. 454, ссылка 27.
42. Отчасти, определенную роль в этом сыграла и не вполне благоприятная гидрогеологическая ситуация в этой части Керченского полуострова.
43. Голенко В.К., Юрочкин В.Ю., Силько О.А., Джанов А.В. Рунический камень с г. Олук в Крыму и некоторые проблемы истории северопричерноморских германцев // Древности Боспора, вып. 2. М., 1999. С. 77-97.
44. Сазанов А.В. Боспор в ранневизантийский час // Археология. 1991. № 2.