

Е.А. Айбалина, С.Г. Бочаров

## КЕРАМИЧЕСКИЕ ПОДСВЕЧНИКИ И СВЕТИЛЬНИКИ XV-XVIII ВЕКОВ ИЗ КАФФЫ

Увеличивающиеся масштабы полевого изучения поздневизантийских (XIII-XV вв.) и османских (XV-XVIII вв.) археологических памятников повлекли за собой публикации массового вещественного материала, большая часть которого представлена керамикой<sup>1</sup>. К настоящему времени накоплен обширный материал для создания типологической и хронологической классификации керамических находок из раскопок в Каффе - Кефе (XV-XVIII вв.). И в связи с этим, первая проблема, требующая решения, - это выделение керамики местного каффийского производства и определение ее качественного и количественного состава среди всей массы керамического материала из Каффы.

Позднесредневековые подсвечники и светильники из региона Северного Причерноморья ранее не рассматривались как отдельный объект исследования и лишь упоминались при общих публикациях керамического материала из Азова<sup>2</sup> и Белгород - Днестровского<sup>3</sup>, в то время как издан ряд статей, посвященных светильникам, найденным при изучении древнерусских памятни-

ков<sup>4</sup>. Большинство исследователей относят эти изделия к категории сосудов специального назначения (С.Е. Михальченко, А.А. Кравченко, В.И. Перевозчиков<sup>5</sup>); А.А. Якобсон причислял их к домашней (столовой) керамике<sup>6</sup>.

Настоящая статья посвящена двум группам керамических поливных и красноглиняных изделий местного производства - подсвечникам и светильникам из археологических раскопок Феодосийской археологической экспедиции Крымского филиала Института археологии НАНУ в Каффе в течение двух полевых сезонов 1994 - 1995 гг. Исследования проводились на восточном склоне Карантинного холма, с внешней стороны юго - восточной стены цитадели, в 20 метрах от куртины АХ, между так называемыми башнями Каимента У1 (А 12) и Риско (А 13). Был раскопан участок средневековой городской территории площадью 200 квадратных метров, зафиксированы культурные слои XV-XVIII вв., относящиеся к генуэзскому и османскому периодам истории Каффы; общая толщина их составляла от 1,50 до 3,00 м.<sup>7</sup>

### ПОДСВЕЧНИКИ.

В культурных напластованиях XV-XVIII вв. найдены восемь фрагментированных подсвечников.

1. Подсвечник (Рис. 1, 9).

Шифр: Ф-1995. п.о. - 7. к.о. - 1.

Подсвечник красноглиняный, в форме круглого блюдца. В центральной части - чашечка держателя свечи. Глина красная, с включениями шамота.

Диаметр дна 8,6 см.

Диаметр верхней части 12 см.

Высота 3,3 см.

Диаметр чашки подсвечника 2,8 см.

Датировка: конец XVIII - первая четверть XIX вв.<sup>8</sup>

2. Подсвечник (Рис. 1, 1).

Шифр Ф - 1994. п.о. 14/1. к.о. 1.

Фрагмент верхней части подсвечника поливного красноглиняного. Глина красная, с включениями шамота и извести. В центральной части ножки - воскосборник в виде округлой площадки с приподнятым верх краем. Полива зеленого цвета.

Высота 9,4 см.

Диаметр воскосборника 4,7 см.

Внутренний диаметр чашки подсвечника 2,2 см.

Датировка: конец XVIII - первая четверть XIX вв.<sup>9</sup>

3. Подсвечник (Рис. 1, 2).

Шифр Ф - 1994. п.о. 14/2. к.о. 2.

Фрагмент верхней части подсвечника поливного красноглиняного. Глина красная, с включениями шамота и извести. В центральной части ножки - воскосборник в виде округ-

лой площадки с приподнятым вверх краем. Полива зеленого цвета.

Высота 5,5 см.

Диаметр воскоборника 5,3 см.

Внутренний диаметр чашки подсвечника 2,2 см.

Датировка: конец XVIII - первая четверть XIX вв.<sup>10</sup>

4. Подсвечник ( Рис. 1, 6)

Шифр Ф - 1995. по 9.

Фрагмент верхней части подсвечника поливного красноглиняного. Глина красная, с включениями шамота и извести. В центральной части ножки - воскоборник в виде округлой площадки с приподнятым вверх краем. Полива зеленого цвета.

Высота 7,4 см.

Диаметр воскоборника 6,8 см.

Внутренний диаметр чашки подсвечника 2,2 см.

Датировка: конец XVIII - первая четверть XIX вв.<sup>11</sup>

5. Подсвечник ( Рис. 1, 7)

Шифр Ф - 1995. по. 8.

Фрагмент нижней части подсвечника поливного красноглиняного. Глина красная, с включениями шамота и извести. В центральной части ножки - воскоборник в виде округлой площадки с обломанным, приподнятым вверх краем. Полива зеленого цвета.

Высота 6,8 см.

Датировка: конец XVIII - первая четверть XIX вв.<sup>12</sup>

6. Подсвечник ( Рис. 1, 8)

Шифр Ф - 1995. по. 6.

Фрагмент ножки подсвечника поливного красноглиняного. Глина красная, с включениями шамота и извести. В центральной части ножки - воскоборник в виде округлой площадки с обломанным краем. Полива зеленого цвета.

Высота 9,4 см.

Датировка: конец XVIII - первая четверть XIX вв.<sup>13</sup>

7. Подсвечник ( Рис. 1, 3).

Шифр Ф - 1994. по. 19.

Фрагмент полой ножки подсвечника поливного красноглиняного. Глина красная, с включениями шамота и извести. В центральной части ножки - воскоборник в виде округлой площадки с обломанным приподнятым вверх краем. Полива зеленого цвета.

Высота 3,5 см.

Датировка: первая - третья четверть XVIII вв.<sup>14</sup>

8. Подсвечник ( Рис. 1, 4).

Шифр Ф - 1994. по 19, ко 41.

Фрагмент верхней части подсвечника поливного красноглиняного. Глина красная, с включениями шамота. Полива зеленого цвета.

Высота 11 см.

Внутренний диаметр чашки подсвечника 2,8 см.

Датировка: первая - третья четверть XVIII вв.<sup>15</sup>

9. Подсвечник ( Рис. 1, 5).

Шифр Ф - 1994. по. 17, ко. 42.

Фрагмент ножки подсвечника поливного красноглиняного. Глина красная, с включениями шамота и извести. В центральной части ножки - воскоборник в виде широкого горизонтального валика. Полива зеленого цвета.

Высота 7,5 см.

Диаметр воскоборника 4,0 см.

Датировка: первая половина XVIII в.<sup>16</sup>

Все исследуемые подсвечники, видимо, изготовлены в Каффе: отличительной особенностью изделий местного керамического производства является глина красного цвета с примесью крупнодробного шамота и редкими известняковыми включениями.<sup>17</sup>

На основании приведенных материалов выделяются три основных отличительных признака для подсвечников XVI - XVIII вв., изготовленных в Каффе. Первый - внешняя сторона чашечки держателя свечи гладкая; второй - диаметр чашечки держателя свечи варьирует от 2,2 до 2,8 см, что свидетельствует о толщине используемых свечей; и третий - воскоборник в центральной части ножки изготовлен в виде круглой площадки с приподнятым вверх краем.

Форма подсвечников с округлой с приподнятым вверх краем площадкой воскоборника

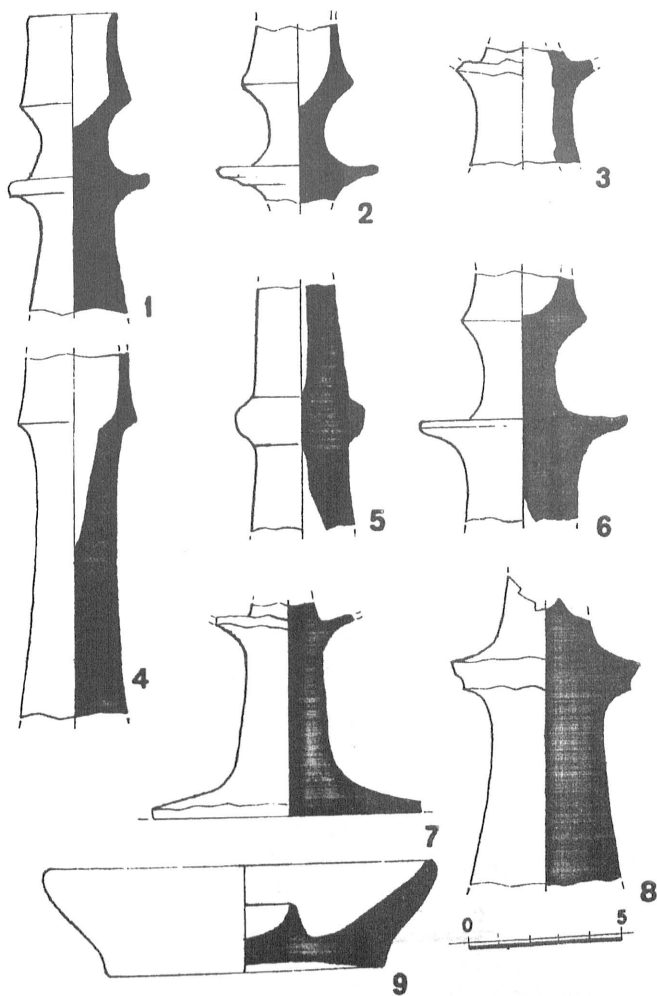


Рис. 1.  
Подсвечники XVI - XVIII вв.

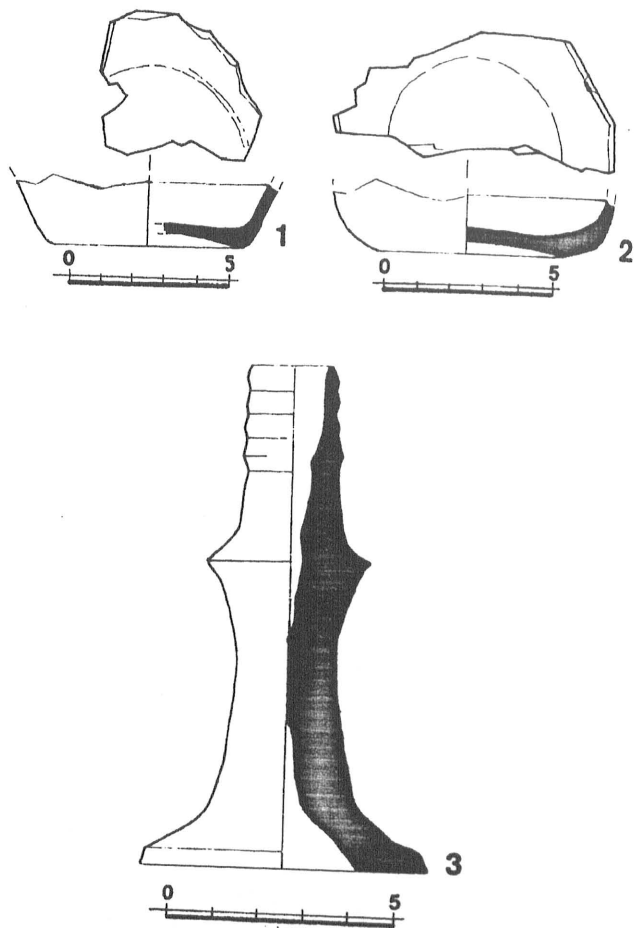


Рис. 2.  
1 - 2. Светильники XVI - XVIII вв. 3. Подсвечник XIV - XV вв.

ка (Рис. 1.1 - 3, 6 - 9) находит аналогии в стамбульской керамике первой половины XVI в.<sup>18</sup>. Подсвечники с воскоборником, оформленным в виде широкого горизонтального валика (Рис. 1.5), также известны по раскопкам в Стамбуле, где они найдены в комплексе второй четверти XVI в.<sup>19</sup>. Видимо, фрагмент подсвечника на ровной, высокой, горизонтальной ножке (Рис. 1.4) имел в нижней части воскоборник в виде круглого блюдца с низкими стенками. Подобные светильники из раскопок в Стамбуле датируются серединой XVIII в.<sup>20</sup>

В XVI - XVIII веках, вплоть до присоединения Крыма к России, воск для изготовления свечей традиционно поступал в Северное Причерноморье с севера<sup>21</sup>, помимо этого, возможно поступление воска происходило из Трабзона<sup>22</sup>, где существовала государственная мастерская по изготовлению свечей,<sup>23</sup> и из Севастополя<sup>24</sup>.

#### СВЕТИЛЬНИКИ.

В культурных напластованиях XVI - XVIII вв. найдены два фрагмента светильников.

10. Светильник (Рис. 2, 1).

Шифр Ф - 1994. по. 14. ко. 18.

Фрагмент дна светильника - плошки поливного. Глина красная, с включениями шамота. Полива зеленого цвета, нанесена по внутренней поверхности.

Длина фрагмента 3,7 см.

Ширина фрагмента 5,5 см.

Толщина дна 0,4 см.

Толщина стенки 0,4 см.

Датировка: вторая половина XVI в.<sup>25</sup>

11. Светильник (Рис. 2, 2).

Шифр Ф - 1994. по. 16.

Фрагмент дна светильника - плошки поливного. Глина красная, с включениями шамота и извести. Полива зеленого цвета, нанесена по внутренней поверхности.

Длина фрагмента 5,4 см.

Толщина дна 0,5 см.

Толщина стенки 0,4 см.

Датировка: вторая половина XVI - первая четверть XVII вв.<sup>26</sup>

Два обнаруженных фрагмента принадлежат к изделиям кафийского производства. К сожалению, по ним невозможно определить целые формы сосудов, вероятно это были светильники - плошки с защитом на венчике.

#### ПОДСВЕЧНИКИ.

В культурном слое XV века найдено девять фрагментов подсвечников.

12. Подсвечник (Рис. 3, 1).

Шифр Ф - 95. по. 54/1

Подсвечник поливной красноглиняный. Глина красная, с включениями шамота, песка. Верхняя часть с чашечкой держателя свечи утрачена. В центральной части ножки - воскоборник в виде округлой полшадки. Подсвечник асимметричен, возможно производственный брак.

Высота 7,7 см.

Диаметр воскоборника 4,9 см.

Диаметр нижней части ножки 8,4 см.

Датировка: 20 гг. - конец XV в.<sup>27</sup>

13. Подсвечник (Рис. 3, 2).

Шифр Ф - 1995. по. 54/2, ко. 54.

Подсвечник поливной красноглиняный. Глина красная с включениями шамота. Верхняя часть чашечки держателя свечи утрачена. В центральной части ножки - воскоборник в виде округлой полшадки.

Высота 10,1 см.

Диаметр воскоборника 5,3 см.

Диаметр нижней части ножки 8,6 см.

Внутренний диаметр чашки подсвечника 1,6 см.

Датировка: 20 гг. - конец XV в.<sup>28</sup>

14. Подсвечник (Рис. 3, 3).

Шифр Ф - 1995. по. 54/3, ко. 55.

Фрагмент полной ножки подсвечника поливного красноглиняного. Глина красная, с вклю-

чениями шамота. В центральной части ножки - воскоборник в виде округлой площадки. Полива зеленого цвета.

Высота 7,2 см.

Диаметр воскоборника 4,7 см.

Датировка: 20 гг. - конец XV в.<sup>29</sup>

15. Подсвечник (Рис. 3, 4).

Шифр Ф - 1995. по. 54/4.

Фрагмент ножки подсвечника поливного красноглиняного. Глина красная, с включениями шамота и извести. В центральной части ножки - воскоборник в виде округлой площадки. Сохранилась нижняя часть чашечки держателя свечи. Полива зеленого цвета.

Высота 8,5 см.

Внутренний диаметр чашки подсвечника 4,4 см.

Внутренний диаметр чашки подсвечника 1,8 см.

Датировка: 20 гг. - конец XV в.<sup>30</sup>

16. Подсвечник (Рис. 3, 5).

Шифр Ф - 1995. по. 54/5

Фрагмент верхней части подсвечника поливного красноглиняного. Глина красная, с включениями шамота и извести. Полива зеленого цвета.

Высота 3,4 см.

Внутренний диаметр чашки подсвечника 1,5 см.

Датировка: 20 гг. - конец XV в.<sup>31</sup>

17. Подсвечник (Рис. 3, 6).

Шифр Ф - 1995. по 54/6.

Фрагмент верхней части подсвечника поливного красноглиняного. Глина красная, с включениями шамота и извести. Полива зеленого цвета.

Высота 3,5 см.

Внутренний диаметр чашки подсвечника 1,5 см.

Датировка: 20 гг. - конец XV в.<sup>32</sup>

18. Подсвечник (Рис. 3, 7).

Шифр Ф - 1995. по 44/7.

Подсвечник поливной красноглиняный. Глина красная, с включениями шамота и песка. Верхняя часть чашечки держателя свечи утрачена. В центральной части ножки - воскоборник в виде округлой площадки.

Высота 11,1 см.

Диаметр воскоборника 6,9 см.

Диаметр нижней части ножки 8,4 см.

Внутренний диаметр чашки подсвечника 1,6 см.

Датировка: 20 гг. - конец XV в.<sup>33</sup>

19. Подсвечник (Рис. 3, 8).<sup>34</sup>

Шифр Ф - 1994. по. 64, ко. 105.

Подсвечник поливной красноглиняный. Глина красная, с включениями шамота и песка. Верхняя часть с чашечкой держателя свечи утрачена. В центральной части ножки - воскоборник в виде округлой площадки.

Высота 9,2 см.

Диаметр воскоборника 5 см.

Диаметр нижней части ножки 7 см.

Датировка: 20 гг. - конец XV в.<sup>35</sup>

20. Подсвечник (Рис. 3, 9).

Шифр Ф - 1994. по. 40, ко. 121.

Фрагмент подой ножки подсвечника поливного красноглиняного. Глина красная, с включениями шамота и извести. В центральной части ножки - воскоборник в виде округлой площадки. Полива зеленого цвета.

Высота 4 см.

Диаметр воскоборника 5,1 см.

Датировка: 20 гг. - конец XV в.<sup>36</sup>

Подсвечник хранится в Феодосийском краеведческом музее.<sup>37</sup>

21. Подсвечник (Рис. 2, 3).

Подсвечник поливной красноглиняный. Глина красная, с включениями шамота и извести. В центральной части ножки - воскоборник в виде округлой площадки. Полива зелено-

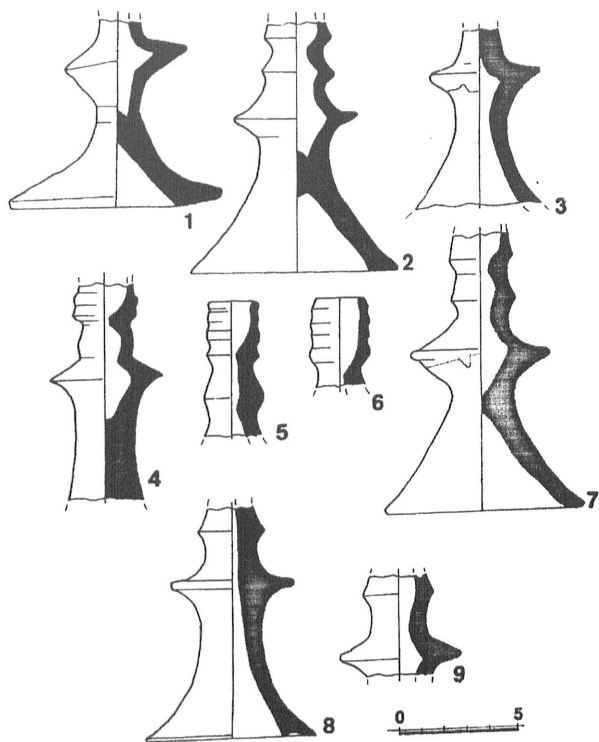


Рис. 3.  
Подсвечники XV в.

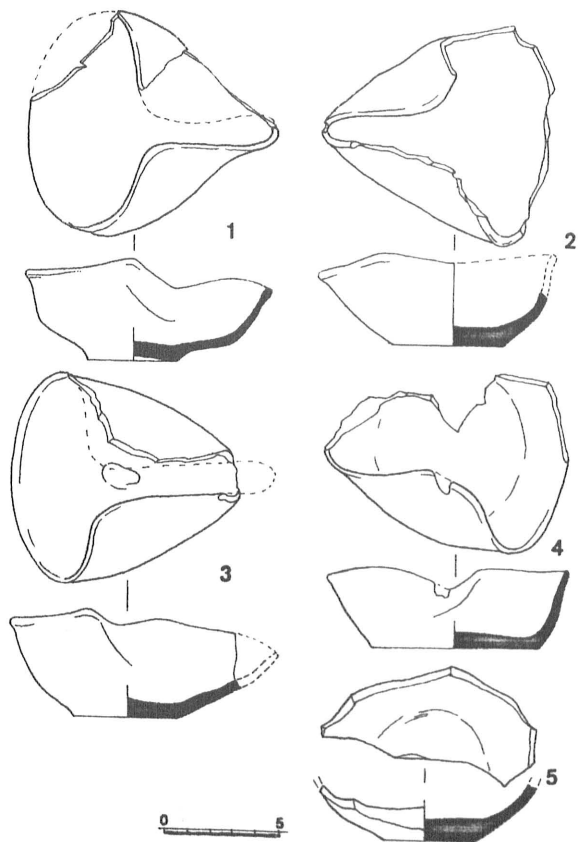


Рис. 4.  
Светильники XV в.



го цвета.

Высота 10,5 см.

Диаметр воскосборника 3,7 см.

Диаметр нижней части ножки 6,4 см.

Внутренний диаметр чашки подсвечника 1,4 см.

Датировка: XIV - XV вв.

Все подсвечники сделаны из красной глины (цвет сильно варьируется), формовочная масса содержит значительное количество включений шамота и редкие включения извести, что характерно для кафийского керамического производства. В пользу кафийской атрибуции подсвечников свидетельствует находка одного бракованного экземпляра (Рис. 3.1).

Нам удалось выделить три отличительных признака для подсвечников XV в., изготовленных в Каффе. Первый - внешняя сторона чашечки держателя свечи оформлена тремя - четырьмя горизонтальными бороздками; второй - диаметр чашечки держателя свечи варьируется от 1,4 до 1,8 см (видимо, в XV в. в быту горожан использовались свечи меньшего диаметра, чем в османский период), и третий - воскосборник, расположенный в центральной части ножки, исполнен в виде округлой в плане площадки с подтреугольным в разрезе краем.

Подсвечники такой формы найдены в Белгороде - Днестровском, в слоях конца XIII - XIV вв.<sup>38</sup> Фрагмент подобного подсвечника происходит из раскопок византийского города Фивы из слоя, который широко датирован XII - концом XVII вв.<sup>39</sup>

Воск, одной из областей применения которого было изготовление свечей, в XIII - XV веках являлся важнейшей статьей экспорта из региона Причерноморья. Так в конце XIII века воск (вместе с кожей и зерном) был основным продуктом торговли Каффы<sup>40</sup>; город был важнейшим складским пунктом накопления больших партий воска<sup>41</sup>. Известны в Каффе ремесленники, занимавшиеся изготовлением свечей; они же отвечали за контроль качества воска, именовавшегося «воск Каффы» и «воск Газарии», упаковка и сортировка которого производилась в городе.<sup>42</sup>

#### СВЕТИЛЬНИКИ.

В культурном слое XV века найдены семь светильников.

22. Светильник (Рис. 4, 1).<sup>43</sup>

Шифр Ф - 1994 по. 62, к. 10.

Светильник - площадка поливной, с защипом на венчике для фитиля. Глина красная, с включениями шамота и извести. Полива зеленого цвета нанесена по внутренней поверхности. Часть носика и стенки утрачены.

Длина 11 см.

Ширина 9,4 см.

Толщина дна 0,6 см.

Толщина стенки 0,3 см.

Датировка: 20 гг. - конец XV в.<sup>44</sup>

23. Светильник (Рис. 4, 2).

Шифр Ф - 1994, по. 41/1, к. 122.

Светильник - площадка поливной, с защипом на венчике для фитиля. Глина красная, с включениями шамота и извести. Полива зеленого цвета нанесена по внутренней поверхности. Часть стенки утрачена.

Длина 9,2 см.

Ширина 7,5 см.

Толщина дна 0,7 см.

Толщина стенки 0,4 см.

Датировка: 20 гг. - конец XV в.<sup>45</sup>

24. Светильник (Рис. 4, 3).

Шифр Ф - 1994 по. 25, к. 153.

Светильник - площадка поливной, с защипом на венчике для фитиля. Глина красная, с включениями шамота и извести. Полива желтого цвета нанесена по внутренней поверхности. Часть носика и стенки утрачены.

Длина 9,6 см.

Ширина 8,2 см.

Толщина дна 0,6 см.

Толщина стенки 0,4 см.

Датировка: 20 гг. - конец XV в.<sup>46</sup>

25. Светильник (Рис. 4, 4).<sup>47</sup>

Шифр Ф - 1994 п.о. 41/2, к.о. 130.

Светильник - плошка поливной, с защипом на венчике для фитиля. Глина красная, с включениями шамота и извести. Полива зеленого цвета нанесена по внутренней поверхности. Часть носика и стенки утрачены.

Длина 9,9 см.

Ширина 7,1 см.

Толщина дна 0,6 см.

Толщина стенки 0,4 см.

Датировка: 20 гг. - конец XV в.<sup>48</sup>

26. Светильник (Рис. 4, 5).

Шифр Ф - 1994, п.о. 41/3.

Фрагмент дна светильника - плошки поливного. Глина красная, с включениями шамота и извести. Полива зеленого цвета нанесена по внутренней поверхности.

Длина фрагмента 8,9 см.

Ширина фрагмента 3,4 см.

Толщина дна 0,8 см.

Толщина стенки 0,4 см.

Датировка: 20 гг. - конец XV в.<sup>49</sup>

27. Светильник (Рис. 5, 1).

Шифр Ф - 1995, п.о. 18, к.о. 33.

Светильник - плошка поливной, с защипом на венчике для фитиля. Глина красная, с включениями шамота и извести. Полива зеленого цвета нанесена по внутренней поверхности. Часть носика и стенки утрачены.

Длина 11,1 см.

Ширина 9,8 см.

Толщина дна 0,5 см.

Толщина стенки 0,4 см.

Датировка: 20 гг. - конец XV в.<sup>50</sup>

28. Светильник (Рис. 5, 2).

Шифр Ф - 1995, п.о. 57, к.о. 57.

Светильник - плошка поливной, с защипом на венчике для фитиля. Глина красная, с включениями шамота и извести. Полива зеленого цвета нанесена по внутренней поверхности. Часть дна носика и стенки утрачены.

Длина фрагмента 8,1 см.

Ширина фрагмента 3,9 см.

Толщина дна 0,7 см.

Толщина стенки 0,4 см.

Датировка: 20 гг. - конец XV в.<sup>51</sup>

Исследуемые светильники изготовлены каффийскими гончарами из характерной глины красного цвета с включениями шамота и извести. Все сосуды-плошки одинаковой формы с типичным двусторонним защипом венчика для фитиля.

Аналогичные светильники найдены в заполнении Башни (В 23) внешнего оборонительного кольца Каффы<sup>52</sup>, в раскопках на территории Судакской крепости<sup>53</sup> и портового районе Судака, в слоях конца XIV - XV вв.<sup>54</sup>, в Азове<sup>55</sup>, в слоях конца XIII - XIV вв. в Белгороде - Днестровском<sup>56</sup>. Светильники аналогичной формы изготавливались на протяжении XV века в Португалии<sup>57</sup>. На большей части территории Золотой Орды бытовали светильники-плошки иной формы с маленьким сливобразным носиком для фитиля и плоской горизонтальной ручкой, слегка возвышающейся над корпусом, прикрепленной с противоположной стороны и с плоским дном.<sup>58</sup> При археологических исследованиях двора на

холе Царевец в Тьрнове найден светильник, который подобен золотоордынским по форме плошки с маленьким сливобразным носиком, но отличается по прикрепленной с противоположной стороны овальной в сечении и загнутой внутрь сосуда ручке.<sup>59</sup> Отметим еще одну форму светильников - это двухчастные сосуды, в верхней части находится плошка с носиком для фитиля, выполненным двухсторонним защипом края венчика. С противоположной стороны плошка соединена с нижней частью овальной в сечении ручкой, нижняя часть имеет форму блюдца с отступом наружу венчиком, верхняя и нижняя часть соединены в середине ножкой. Такие светильники найдены в Константинополе при раскоп-

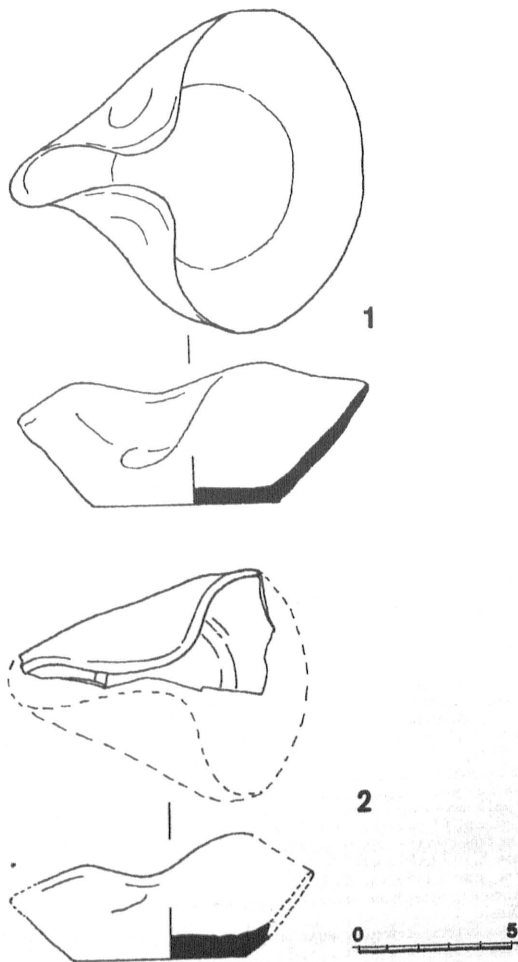


Рис.5.  
Светильники XV в.

ках Большого дворца византийских императоров<sup>60</sup> и в Старой Гяндже XIII - XV вв. (Азербайджан)<sup>61</sup>. Светильники подобной формы известны по раскопкам в Стамбуле, где найдены в слоях начала XVIII в.,<sup>62</sup> середины и конца XIX в.<sup>63</sup>

Керамические подсвечники и светильники были, видимо, основными приспособлениями для освещения в быту горожан Каффы генуэзского периода.<sup>64</sup> О ши-

роком распространении в Каффе светильников и подсвечников косвенно свидетельствует специальный параграф городского статута 1449 года, запрещающий проживавшим на постоялом дворец "держат свет" ночью после четырех часов в зимнее время (с 1 октября до 1 марта) и позже двух часов в летнее (с 1 марта по 1 октября). На нарушителя мог быть наложен штраф в 25 аспров.<sup>65</sup>

#### ПРИМЕЧАНИЯ

1. Основная научная литература по изучению византийской поливной керамики обобщена в книге: Francois V. *Bibliographie analytique sur la ceramique Byzantine a glaucure.* (Un nouvel outil de travail). Istanbul. 1997. 200 P. Основная историография по османской керамике приведена в монографиях: Aslanapa O., Yetkin S., Altun A. *The Iznik Tile Kiln Excavations.* (The Second Round: 1981 - 1988). Istanbul. 1989. P. 319 - 326; Atasoy N., Raby J. *Iznik. The Pottery Of Ottoman Turkey.* London. 1989; Hayes J.W. *Excavations at Sarachane in Istanbul.* Princeton. 1992. P. 451 - 454.
2. Первозчиков В.И. Гончарный комплекс в раскопе по ул. Комсомольской // Историко-археологические исследования в г. Азове и на Нижнем Дону в 1989 г. Азов, 1990. Вып. 10. С. 129. Рис. 4. 19, 20; Первозчиков В.И. Гончарный комплекс XIV века в котловане под дом быта "Юбилейный" // Историко-археологические исследования в г. Азове и на Нижнем Дону в 1991 г. Азов, 1993. Вып. 11. С. 169. Рис. 3. 18 - 20; Первозчиков В.И. Классификация археологического материала золотоордынского времени (по материалам раскопок и сборов 1960-х - пп. 1990-х гг. Азов, 1996. С. 78. Рис. 12. 5 - 7; Волков И.В. Керамика Азова XIV - XVIII вв. (Классификация и датировка). Автореф. дисс. ...канд. ист. наук. М.: МГУ. 1992. С. 20. Таб. 1. 8. С. 21. Таб. 2. 12.
3. Кравченко А.А. Средневековый Белгород на Днестре (конец XIII - XIV вв.). Киев. 1986. С. 59. Рис. 23. 5 - 7. С. 78. Рис. 30. 3 - 5.
4. Основную историографию см.: Выжегов Р.И. Новые типы древнерусских светильников // КСИА. Киев. 1961. Вып. 11. С. 89 - 91; Мезенцева Г.Г. Даниньюрские керамічні світильники та свічники // Археологія. 1979. № 10. С. 72 - 78.
5. Михальченко С.Е. Систематизация массовой неполивной керамики золотоордынских городов Поволжья // СА. 1973. № 3. С. 128; Кравченко А.А. Средневековый Белгород. С. 77; Первозчиков В.И. Классификация археологического материала. С. 18, 33.
6. Якобсон А.А. Керамика и керамическое производство средневековой Таврики. Л. 1979. С. 83.
7. Айбабина Е.А., Бочаров С.Г. Отчет о раскопках Феодосийской экспедиции в 1994 году. Научный архив Крымского филиала Института археологии НАНУ. Папка 652. Инв. 323; Айбабина Е.А., Бочаров С.Г. Отчет о раскопках средневековой Каффы в 1995 году. Научный архив Крымского филиала Института археологии НАНУ. Папка 759. Инв. 410; Айбабина Е.А., Бочаров С.Г. Раскопки в Феодосии // Археологические исследования в Крыму в 1994 году. Симферополь. 1997. С. 16 - 18.
8. Найден в слое светло-серого суглинка, слой образовался после выселения Крымских христиан в Приазовье и датируется концом XVIII - первой четвертью XIX вв. (Айбабина Е.А., Бочаров С.Г. Отчет о раскопках Феодосийской экспедиции в 1994 году. С. 2.)
9. Найден в слое светло-серого суглинка, датируемом концом XVIII - первой четвертью XIX вв. (Айбабина Е.А., Бочаров С.Г. Отчет о раскопках Феодосийской экспедиции в 1994 году... С. 4 - 5.)
10. Найден в слое светло-серого суглинка, датируемом концом XVIII - первой четвертью XIX вв.
11. Найден в слое светло-серого суглинка, датируемом концом XVIII - первой четвертью XIX вв.
12. Найден в слое светло-серого суглинка, датируемом концом XVIII - первой четвертью XIX вв.
13. Найден в слое светло-серого суглинка, датируемом концом XVIII - первой четвертью XIX вв.

14. Найден при зачистке пола № 1 помещения № 2. Пол № 1 датирован второй половиной XVIII в. (Айбабина Е.А., Бочаров С.Г. Отчет о раскопках Феодосийской экспедиции в 1994 году... С. 7.)
15. Найден при зачистке пола № 1 помещения № 2. Пол № 1 датирован второй половиной XVIII в.
16. Найден при зачистке пола № 2 помещения № 2. Пол № 2 датирован первой половиной XVIII в. (Айбабина Е.А., Бочаров С.Г. Отчет о раскопках Феодосийской экспедиции в 1994 году... С. 7.)
17. Волков И.В. Керамика Азова XIV - XVIII вв... С. 15.
18. Hayes J.W. Excavations at Sarachane ... P. 297. Fig. 130, n. 5.1, n. 5.2. P. 309. Fig. 138, 19, 20.
19. Hayes J.W. Excavations at Sarachane ... P. 308. Fig. 137. 34.
20. Hayes J.W. Excavations at Sarachane ... P. 335. Fig. 141. 24.
21. Барабанов О.Н. Товарооборот Черноморской торговли в XVIII в. (Крым, Запорожье, Турция, Россия) // МАИЭТ. 1993. № 3. С. 282.
22. Барабанов О.Н. Товарооборот Черноморской торговли... С.280.
23. Челеби Э. Книга путешествия. 1983. Вып. 3. С. 36; Карпов С.П. Итальянские морские республики и Южное Причерноморье в XIII - XV вв.: Проблемы торговли. М. 1990. С. 131.
24. Berindei M., Veinstein G. Reglements de Suleyman Ier concernant le liva de Kefe // SMRS. 1975. Vol. XVI - I. P. 75; Карпов С.П. Итальянские морские республики. С. 132.
25. Найден в слое коричневого суглинка при зачистке поверхности № 3, время образования поверхности датируется серебряной монетой чекана Крымского ханства. (Сахиб - Гирей 1532 - 1550 гг.). При засыпи поверхности был оставлен клад из 12 серебряных монет Крымского ханства. (Ислам - Гирей II, 1584 - 1588гг.) чекан 992 г.х. = 1584 г. Определение монет выполнено В.А. Сидоренко (Айбабина Е.А., Бочаров С.Г. Отчет о раскопках Феодосийской экспедиции в 1994 году... С. 42, 43; Айбабина Е.А., Бочаров С.Г. Отчет о раскопках средневековой Каффы в 1995 году... С. 24.)
26. Найден при зачистке пола № 5 помещения № 1. Пол № 5 датирован первой четвертью XVII в. (Айбабина Е.А., Бочаров С.Г. Отчет о раскопках Феодосийской экспедиции в 1994 году... С. 20.)
27. Найден в слое темно - коричневого суглинка, датированного двумя медными монетами (Крымское ханство, Каффа, Менгли- Гирей I, 1467 - 1515 и Османиды XV в), на площадке с юго - запада помещения № 3. При зачистке пола площадки обнаружены две медные монеты: Османиды, 858 г.х. = 1453 г. и Каффа, генуэзско - крымская перв. пол. XV в. (Айбабина Е.А., Бочаров С.Г. Отчет о раскопках средневековой Каффы в 1995 году... С. 24.)
28. Найден в слое темно - коричневого суглинка, с юго - запада помещения № 3.
29. Найден в слое темно - коричневого суглинка, с юго - запада помещения № 3.
30. Найден в слое темно - коричневого суглинка, с юго - запада помещения № 3.
31. Найден в слое темно - коричневого суглинка, с юго - запада помещения № 3.
32. Найден в слое темно - коричневого суглинка, с юго - запада помещения № 3.
33. Найден в слое темно - коричневого суглинка, с юго - запада помещения № 3.
34. Айбабина Е.А., Бочаров С.Г. Раскопки в Феодосии... С. 18. Рис. 11. 7.
35. Найден в слое темно - коричневого суглинка заполнения помещения № 3, который датируется восемью медными монетами (три из них - Османиды, последняя четверть XV в., одна - Османиды посл. четв. XV в. - перв. пол. XVI в., три генуэзско - крымские, Каффа, трет. четв. XV в. и одна - Крымское ханство, Каффа, Менгли- Гирей I, 1467 - 1515). При зачистке пола помещения № 3 обнаружены две медные Джучидские монеты: одна с надчеканкой начала XV в. - "крест в круге", и другая - с надчеканкой первой четверти XV в. - "шестилучевая звезда". (Е.А. Айбабина, С.Г. Бочаров. Отчет о раскопках Феодосийской экспедиции в 1994 году... С. 45 - 47.)
36. Найден в слое темно - коричневого суглинка, датированного тремя монетами одной медной (Каффа, генуэзско - крымская, трет. четв. XV в.) и двумя серебряными Крымского ханства, (Хаджи - Гирей I 823 - 871 г.х. = 1420 - 1466 гг.), на площадке с северо - востока помещения № 3. При зачистке пола площадки обнаружена медная монета (Трапезундская империя перв. треть XV в.) (Е.А. Айбабина, С.Г. Бочаров. Отчет о раскопках Феодосийской экспедиции в 1994 году... С. 47, 48.)

37. Подсвечник происходит из случайных находок на городской территории. К моменту написания статьи не имел своего фондового номера. Пользуясь случаем, авторы приносят благодарность научному сотруднику музея А.А. Ефсееву, любезно предоставившему эту находку для публикации.
38. Кравченко А.А. Средневековый Белгород на Днестре... С. 59. Рис. 23. 6.
39. Armstrong P. Byzantine Thebes: excavations on the Kadmeia, 1980 // *The Annual Of The British School At Athens*. 1993. Vol. 88. P. 321. Plate 35. 246.
40. Balard M. *La Romanie Genoise (XIII-debut du XV e siecle)*. Roma, Genova, 1978. T. 2. P. 735.
41. Balard M. *La Romanie Genoise...* P. 735; Еманов А.Г. Север и юг в истории коммерции: на материалах Кафы XIII - XV вв. Тюмень. 1995. С. 32.
42. Еманов А.Г. Север и юг в истории коммерции... С. 32.
43. Айбалина Е.А., Бочаров С.Г. Раскопки в Феодосии... С. 18. Рис. 11. 5.
44. Найден в слое темно - коричневого сугалинка заполнения помещения № 3.
45. Найден в слое темно - коричневого сугалинка, с северо - востока помещения № 3.
46. Найден в слое темно - коричневого сугалинка, хоз. яма 1
47. Айбалина Е.А., Бочаров С.Г. Раскопки в Феодосии... С. 17. Рис. 10. 2.
48. Найден в слое темно - коричневого сугалинка, с северо - востока помещения № 3.
49. Найден в слое темно - коричневого сугалинка, с северо - востока помещения № 3.
50. Найден в слое темно - коричневого сугалинка, с юго - запада помещения № 3.
51. Найден в слое темно - коричневого сугалинка, с юго - запада помещения № 3.
52. Айбалина Е.А. Оборонительные сооружения Каффы ( по материалам археологических раскопок) // *Архитектурно - археологические исследования в Крыму*. Киев. 1988. С. 72. Рис. 6. 26, 27.
53. Баранов И.А. Отчет о раскопках Судакской крепости в 1979 году. Научный архив Крымского филиала Института археологии НАНУ. С. 7. Рис. 14. 40.
54. Раскопки 1966 г., руководитель М.А. Фронджуло. Портовый раскоп 3, усадьба 1, помещение 1, слой разрушения 1475 года. Светильник хранится в фондах Национального заповедника "София Киевская", фондовый номер А 9187.
55. Волков И.В. Керамика Азова XIV - XVIII вв. Таб. 2. 12. Исследователь относит сосуд к изделиям кафийского производства.
56. Кравченко А.А. Средневековый Белгород на Днестре... С. 78. Рис. 30. 3.
57. Torres C. *Un forno ceramico dos seculos XV e XVI na cintura industrial de Lisboa* // *Foos De Potiers Et "Testares" MedievauX Et Mediterranee Occidentale*. Madrid. 1990. P. 138. Fig. 12.
58. Михайличенко С.Е. Систематизация массовый неподвижной керамики... С. 130. Рис. 3. 30; Григорьева Г.В., Терехина А.С., Терехина Н.А., Халиков А.Х. Гончарная керамика Бияльского городища ( по материалам раскопок 1967 - 1972 гг.) // *Исследования великого города*. М. 1976. С. 190. Рис. 90. 18; Хлебникова Т.А. Неполнивая керамика Болгара // *Город Болгар. Очерки ремесленной деятельности*. М. 1988. С. 89. Рис. 63. 9; Волков И.В. Керамика Азова XIV - XVIII вв. Таб. 1. В 8; Первозчиков В.И. Гончарный комплекс в раскопе по ул. Комсомольской... С. 129. Рис. 4. 19, 20; Первозчиков В.И. Классификация археологического материала золотоордынского времени... С. 78. Рис. 12. 5.
59. Георгиева С. Керамиката от двореца на Царевец // *Царевград Търнов*. 1974. Т. 2. С. 46. Обр. 33.
60. Stevenson R.V.K. *The pottery* // *The Great Palace of The Byzantine Emperors*. 1947. Plate 19. 35 - 37. Светильники отнесены ко времени Македонской династии и Комнинов.
61. Наджафова Н. Художественная керамика Азербайджана XII - XV вв. Баку. 1964. С. 24, 25. Рис. 16.
62. Hayes J.W. *Excavations at Sarachane ...* P. 297. Fig. 130. n.3.1.
63. Hayes J.W. *Excavations at Sarachane ...* P. 336. Fig. 143. 5. P. 339. Fig. 145. 42.
64. В культурных слоях XIV - XV вв. не было найдено ни одного металлического держателя для лучины и известна единственная находка верхней части бронзового подсвечника (Бочаров С.Г. Бронзоэтойная мастерская XV в. в Каффе // *V Міжнародна археологічна конференція студентів та молодих вчених у Наукові матеріали*. Київ. 1997. С. 284. Таб. LX. 8.)
65. Устав для генуэзских колоний в Черном море, изданный в Генуе в 1449г. (изд. В. Юргевич) // *ЗООИД*. 1863. Т. 5. С. 698.