

ВЫРУБНОЙ СКЛЕП ИЗ ПОЗДНЕСКИФСКОГО МОГИЛЬНИКА У с.БРЯНСКОЕ В ЮГО-ЗАПАДНОМ КРЫМУ

В 1995-1996гг. Альминская экспедиция Крымского филиала ИА НАН Украины (руководитель - А.Е.Поздровский) проводила изучение позднескифского могильника, расположенного в 1 км к юго-востоку от с.Брянское Бахчисарайского района Крыма. Могильник расположен на северном пологом склоне Скальсской балки, впадающей в долину р.Альма. В ходе полевых работ исследовались 8 подбойных, 4 плитовые, 5 грунтовых могила, 1 конское захоронение в грунтовой яме, в целом относящиеся к периоду конц.I-нач.II в. н.э. - первой пол.III в. н.э.¹ В 50 м к востоку от грунтового могильника, на северном обрывистом склоне бабки был обнаружен и исследован вырубной склеп №19.

Для создания этого погребального сооружения, вероятно, была использована природная выемка в скале типа небольшого грота, путем расширения которой и был образован склеп. Вход в погребальную камеру предрял дромос, расположенный с юга, со стороны бабки и ориентированный длиной осью по линии Ю-С. В него веиде ступени, сложенные из плоских известняковых плит, их высота - 0,15 и 0,20 м. Длина дромоса - 2,60 м, ширина у входа 0,75 м, ширина у входа в камеру - 1,10 м. Стены дромоса с востока и запада обрамляли однослойные иррегулярные кладки из необработанных и слабообработанных камней известняка, сложенные на грязевом растворе. Кладки сохранились на высоту от 0,95 до 1,70 м. Закаладная плита отсутствовала. Возможно, фрагментами этой плиты являлись небольшие обломки известняка, обнаруженные перед входом в дромос.

Камера склепа, вырубленная в скале, имеющая в плане трапециевидную форму со скругленными углами, имела размер по осям - 5,15 на 3,45 м. Длинная ось камеры расположена перпендикулярно длине оси дромоса. Свод камеры к моменту проведения раскопок был частично обрушен, наибольшая сохранившаяся его высота - 1,65-1,70 м. На западной, северной и восточной стенках камеры, на высоте 1,00-1,50 м от уровня пола имелась трещина естественного происхождения. (рис.1).

Склеп 19 был ограбен в древности, не позднее раннесредневекового времени (в слое засыпи погребальной камеры, перекры-

вавшем смещенные, разрозненные кости погребенных и фрагментированный инвентарь, были найдены обломки амфоры VIII-X вв. н.э.). На глубину от 1,00 до 1,40 м камера и дромос были заполнены черным натежным грунтом и крупными обломками обвалившегося свода. Ниже располагался зольистый слой толщиной 0,08-0,12 м, содержащий немногочисленные кальцинированные человеческие кости. Под ним находился слой гумусированного суганка мощностью 0,15-0,20 м, насыщенный археологическим материалом. Полом камеры склепа служила предмитерная плита.

Основная часть находок концентрировалась в юго-восточном районе погребальной камеры и в районе, примыкающем к дромосу. Среди предметов, найденных в скале: фрагменты краснолаковых кувшинов (рис.2,1-4), кубков (рис.2,5-7) и тарелок (рис.2,8-17), обломки лепной конической курьивницы на ножке (рис.2,18), керамические присадки (рис.2,19), фрагменты железных ножей (рис.2,24), бронзовые пружинные фибулы (рис.2,20,21), бронзовая (рис.2,22) и фрагментированная серебряная (рис.2,23) серьги с коралловыми вставками, стеклянная цилиндрически подвеска с бронзовыми держателями (рис.1,1) и многочисленные бусы (рис.1,2).

Найденные в засыпи погребальной камеры бусы представлены следуютиими типами: медовые бочонковидные типа 6; галитовые ромбовидные типа 37 и коротко-цилиндрического типа 27; призматические из белого стекла типа 116 и из сизо-зеленого стекла типа 122; цилиндрические из кристального стекла типа 57 и из белого стекла типа 55; округлые и поперечно сжатые бусы из темно-оливового стекла, украшенные разноцветными крапинками, типа 13; бочонковидные бусина из черного стекла с белым спиральным орнаментом типа 212а; удлинненные стеклянные провизи с внутренней позолотой типа 20 (рис.1,2).

Судя по количеству разрозненных человеческих костей и составу погребального инвентаря, в склепе 19 было погребено не менее 3 человек.

Позднескифские вырубные склепы известны в Центральном Крыму, в составе погребальных сооружений некрополя Не-

апола Скифского, там же зафиксированы наиболее близкие конструкции, в которых прослежены обрамляющие дромос кладки². Однако, сравнивая склеп 19 из могильника у с.Бринское с неапольскими погребальными сооружениями, следует иметь в виду его конструктивную особенность, заключающуюся в том, что закладная пила закрывает вход в дромос, а не в камеру, как у неапольских вырубных склепов и позднескифских склепов вообще. Думается, что вышеуказанная кон-

структивная особенность имела свой типологический смысл: поскольку закладная пила символизирует границу между миром живых и территорией, ритуально связанной с миром мертвых, то в случае со склепом 19 дромос, наравне с погребальной камерой, представлял собой сакральное пространство. Эта конструктивная особенность сближает склеп 19 с отдельными погребальными сооружениями на некрополе античных городов Северного Причерноморья³.

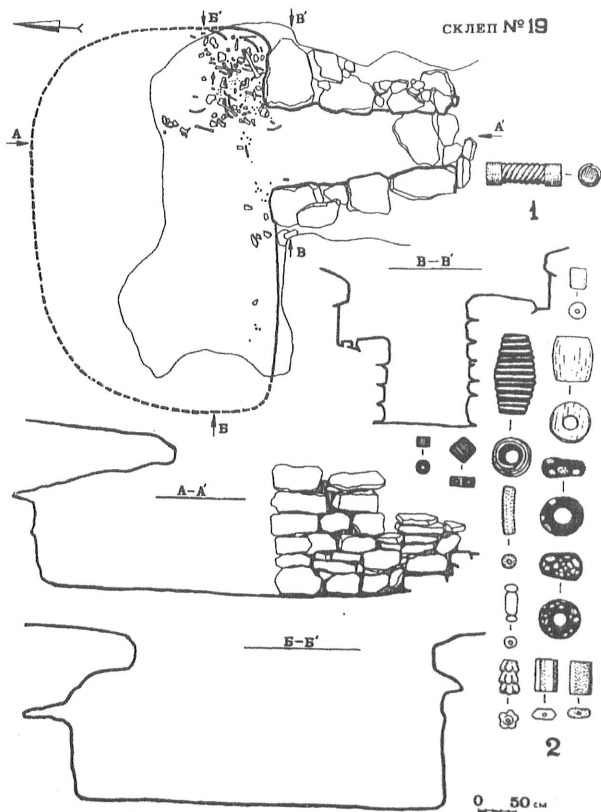


Рис. 1.

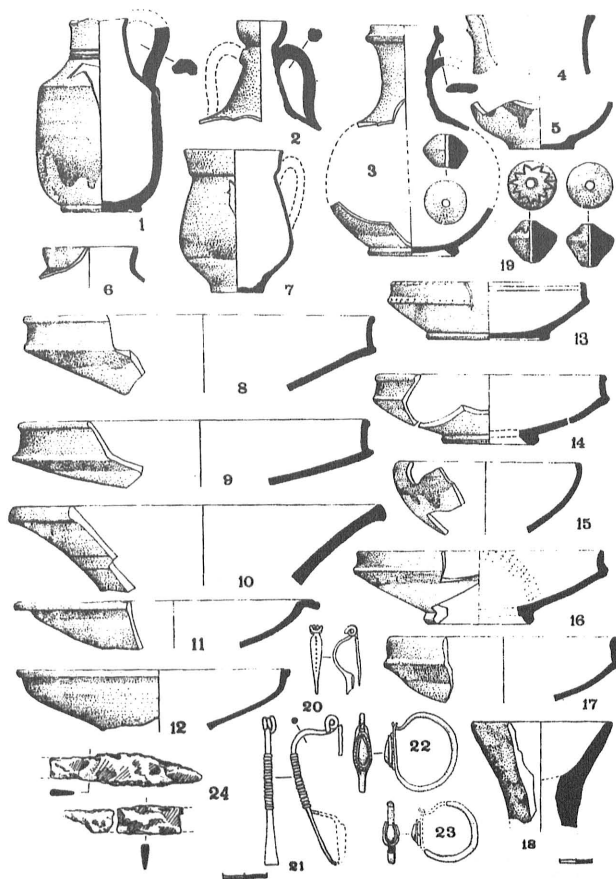


Рис. 2.

Датировка вырубных склепов Неаполя затруднена тем, что все они ограблены и содержат разрозненный погребальный инвентарь, не позволяющий однозначно решить вопрос о времени создания и использования. По наблюдениям А.Е. Пузровского, следует выделять две хронологические группы таких склепов, одна из которых датируется I-II вв. н.э., а другая относится к концу II - первой половине III в. н.э.⁷ Данные, полученные в ходе изучения склепа 19, могут внести свой вклад в решение проблемы.

Все керамика, обнаруженная в склепе, представлена фрагментами, большая часть из которых дает полное представление о форме сосудов, позволяя подобрать соответствующие аналоги. Краснолаковый одноручный кувшин, подобный по очертаниям корпусу обнаруженному в склепе 19 (рис.2,1), найден при раскопках могильника конца II - III в. н.э. у с.Танковое⁸. Краснолаковые двуручные кувшины с воронкообразным горлом (рис.2,2) типа X по классификации И.И. Гузиной⁹ встречаются в погребениях II в. н.э.: такие сосуды найдены в мог.107 (Витак) с монетой Антонины Пия (138-161гг. н.э.)¹⁰ и в мог. IV, погр.1 (Кабиле) с монетой Коммода (176-192гг. н.э.). Краснолаковые тарелки с вертикальным бортиком и ребром на месте его перехода в стенку представлены несколькими типами, некоторые из которых имеют относительно узкую датировку: сосуды типа 1-Б-3 (рис.2,13), типа III-Г-3 (рис.2,16) и типа III-Д-3 (рис.2,17) могут быть отнесены к концу I - первой половине II в. н.э., II в. н.э. и ко второй пол. I - первой пол. II в. н.э. соответственно¹⁰.

Краснолаковые тарелки с косыми стечками и утолщенным венчиком, относя-

щиеся к изделиям пергамского круга (рис.2,10), формы 2 по Дж. Хейсу датируются серединой - второй пол. II в. н.э., по-видимому, встречаются и в комплексах первой пол. III в. н.э.¹¹

Бронзовая пружинная фибула с плоской спинкой и слабо намеченной клювкой на конце пластинчатого приемника (рис.2,20) (группа 12, тип 3 по А.К. Амброзу) относится к концу I - первой половине II в. н.э.¹² Бронзовая одночленная проволочная дужковая вязальная фибула с пропиутой спинкой 50а варианта (рис.2,21) датируется концом II - первой пол. III в. н.э.¹³ Бронзовая (рис.2,22) и серебряная (рис.2,23) серьги с пластинчатым щитком и каплевидной коралловой вставкой имеют аналоги в Крыму и на Кавказе: моет (Джибулим) серьга подобной формы найдена с монетой Септимия Севера (193-211 гг. н.э.)¹⁴, в мог. 6 (Танковое) - с монетой Гетты (211-217гг. н.э.)¹⁵.

Нетрудно заметить, что датируемый материал из склепа 19 укладывается в несколько хронологических групп, наиболее ранняя из которых (конец I - первая пол. II в. н.э.) знаменует собой вероятное время совершения первых захоронений в склепе, а самая поздняя (конец II - первая пол. III в. н.э.) фиксирует продолжительность функционирования этого погребального сооружения.

Вырубной склеп из могильника у с.Брянское на настоящий момент является единственным известным на подскифских памятниках Юго-Западного Крыма погребальным сооружением подобного рода, но его открытие позволяет предположить существование вырубных склепов и на некоторых других некрополях этого региона.

ПРИМЕЧАНИЯ

1. Труфанов А.А. Погребальные сооружения позднескифского могильника у с.Брянское // Херсонес в античном мире. Историко-археологический аспект. Севастополь, 1997. С.14-15.
2. Алексеева Е.М. Античные бусы Северного Причерноморья // СЛИ. Г1-12. 1975. С.57; Алексеева Е.М. Античные бусы Северного Причерноморья // СЛИ. Г1-12. 1978. С.14-15, 32, 44, 69-70.
3. Пузровский А.Е. О погребальных сооружениях Юго-Западной Крыма в первые века н.э. // Проблемы истории и археологии Крыма. Симферополь, 1994. С.119.
4. Беляев С.А. Херсонес // Античные государства Северного Причерноморья. М., 1984. С.52. Табл. XIX,7.
5. Пузровский А.Е. О погребальных сооружениях... С.119.
6. Вдовиченко И.И., Колтухов С.Г. Могильник римского времени у с.Танковое // Проблемы истории и археологии Крыма. Симферополь, 1994. С.82,87. Рис.2,8.
7. Гузина И.И. О локальных особенностях культуры населения Бельбекской долины Крыма в первые века н.э. // Археологические исследования на юге Восточной Европы. М., 1982. С.21.
8. Пузровский А.Е. Отчет о раскопках Битакского могильника в 1989-1992 гг. / Архив Крымского филиала ИА НАН Украины. Рис.431.

9. Гетов А. Тракийски могилен некропол от римската епоха при Кабиле // Кабиле. София, 1982. Т.1. С.40-78.
10. Труфанов А.А. Типология краснолаковых тарелок с вертикальным бортиком / / Бахчисарайский историко-археологический сборник. Симферополь. 1997. Вып.1. С.184, 188-189.
11. Hayes J.W. Late Roman Pottery. London, 1972, p.319.
12. Амброз А.К. Фибулы юга европейской части СССР // САИ, Д1-30.1996. С.43-44.
13. Там же. С.51.
14. Воронов Ю.Н., Юшин В.А. Ранний горизонт (II-IV вв. н.э.) в могильниках цебельдинской культуры // СА. 1979. №1. С.184, Рис.29. Вдовиченко И.И., Колтухов С.Г. Могильник римского времени ... С.85, Рис.3,14.