

Уженцев В.Б., Юрочкин В.Ю.

АМФОРЫ С ВОРОНКОВИДНЫМ ГОРЛОМ ИЗ ПРИЧЕРНОМОРЬЯ

В представляемой работе мы рассмотрим одну выразительную группу керамической тары – амфоры с воронковидной верхней частью горла. Известно несколько их типов, изготавливавшихся в различное время в целом ряде регионов античного мира. Мы остановимся лишь на одном из них.

Характерными особенностями этих амфор являются: высокое коническое горло, завершающееся воронкой, вертикальные, овальные в сечении ручки, яйцевидное тулово с конической ножкой в виде шипа. Обычная высота рассматриваемых экземпляров 0,95 – 1,0 м, соотношение параметров горла и корпуса 1: 2. Глина амфор плотная, хорошо отмученная. Черепок в изломе красного цвета (оттенки от нежно-розового до кирпичного). Содержание примесей в тесте незначительно. Как правило, это известняковые включения и мельчайшие блестки слюды. Внешняя поверхность изделий часто покрыта слоем хорошего качества (цветовая гамма: от желто-зеленого до плотного белого).

Амфоры описанного типа не вошли в сводку И.Б.Зеест. Однако, в последнее время количество их целых форм и крупных профильных частей значительно возросло. Они найдены в Танаисе¹, у поселка Мысхако² в Севастополе³, на городище Золотое на Керченском полуострове⁴, в Мирмекии⁵, на Булганакском городище⁶, Чернореченском могильнике⁷, на некрополе у совхоза Севастопольский⁸ в Херсонесе⁹, на Усть-Альминском городище¹⁰ Чайки¹¹, Калос-Аммене¹² в Ольвии¹³ и на территории ее хоры¹⁴ в Тире¹⁵. Такие амфоры известны на территории Румынии¹⁶ и на Афинской Агоре¹⁷. Разнообразные типы амфор с яйцевидным туловом и воронковидным горлом обнаружены в Италии и на территории западных провинций Римской империи.¹⁸

В.И. Кадеев первоначально датировал подобные амфоры III в. н.э.¹⁹ но позднее, в совместных публикациях с С.Б.Сорочаном указал, что подобным амфорам соответствует инвентарь середины I – II вв. н.э.²⁰ Т.Н. Высоккая, рассматривая амфоры из погребений могильника у совхоза "Севастопольский", отнесла их к типу II, отметив, что они

бытовали в I – II вв., хотя иногда вместе с ними присутствуют вещи, которые можно датировать и III в.²¹ Неоднократно к вопросу датировки данных сосудов обращались и румынские исследователи. Так, К.Скорпан в классификации 1975 года причисляет эти амфоры к типу "А"²², а в типологии 1977 года – к раннему варианту типа VII,²³ датировав их в обоих случаях I – II вв. н.э. А. Радulescu определил их бытование на территории Малой Скифии II столетием н.э.²⁴, так же их датировал Д. Попилану.²⁵ В недавно вышедшем обзоре античных амфор А.П.Абрамов отнес их к типу с "воронковидным горлом" II в. н.э.²⁶ В.В. Крапивина на материалах Ольвии выделяет их в 18 тип (включая в эту категорию и амфоры типа 90 Зеест). Наиболее ранним типом среди них она считает амфоры с высокой воронкой, датировав последние концом I – II вв.²⁷

Любая работа с керамическим материалом предполагает наличие хотя бы предварительной классификации. Довольно редко исследователи располагают достаточным количеством целых форм. Массовый же материал из раскопок зачастую фрагментарен. Ввиду этого, мы основываем свою типологию на форме наиболее выразительной части сосуда – горловине, точнее ее верхней, воронковидной части. Несомненно, такое деление в большой степени условно и по мере накопления нового материала будет корректироваться.²⁸ В настоящей работе мы выделяем три варианта.

Вариант I (рис. 1). Для амфор этого варианта характерна небольшая высота воронковидной части, обычно четко отделенной от высокой горловины. Промежеры показывают, что обычное соотношение воронки и горла – 1: 3. Во всех случаях, когда сохранилось тулово, у него прослеживаются достаточно хорошо выраженные плечики.

Одна из наиболее ранних амфор в Северном Причерноморье найдена в хозяйственной яме на территории Калос-Аммена (рис. 1, 1). Вместе с ней в комплексе обнаружено тулово узкого горла светлоглиняной амфоры типа "В" по Д.Б.Шелову²⁹ и три по-днесинопских тарных сосуда типа "Син. II А".³⁰ На основании этого калос – лименский экземпляр может быть датирован рубежом

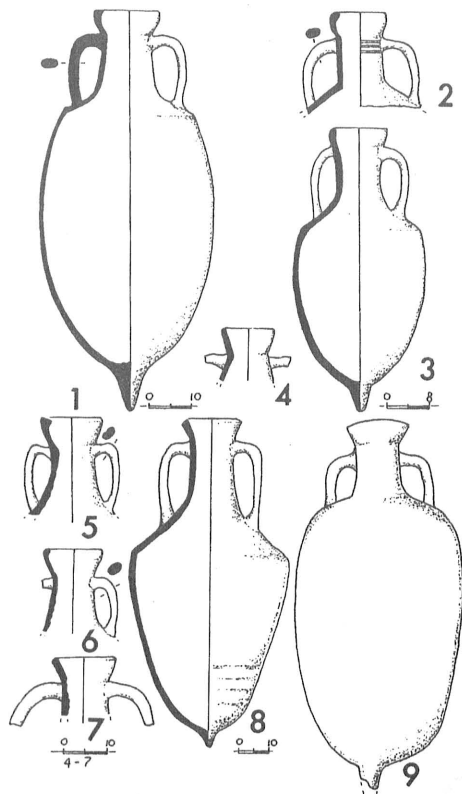


Рис. 1.
Амфоры I варианта: 1.-Клаос-Лимен, 2.-Усть-Альма; 3.-Истрия; 4.-Буганакское городище;
5,6.-Танаис; 7.-Ольвия; 8.-Чайка; 9.-Афинская Агора (с фото).

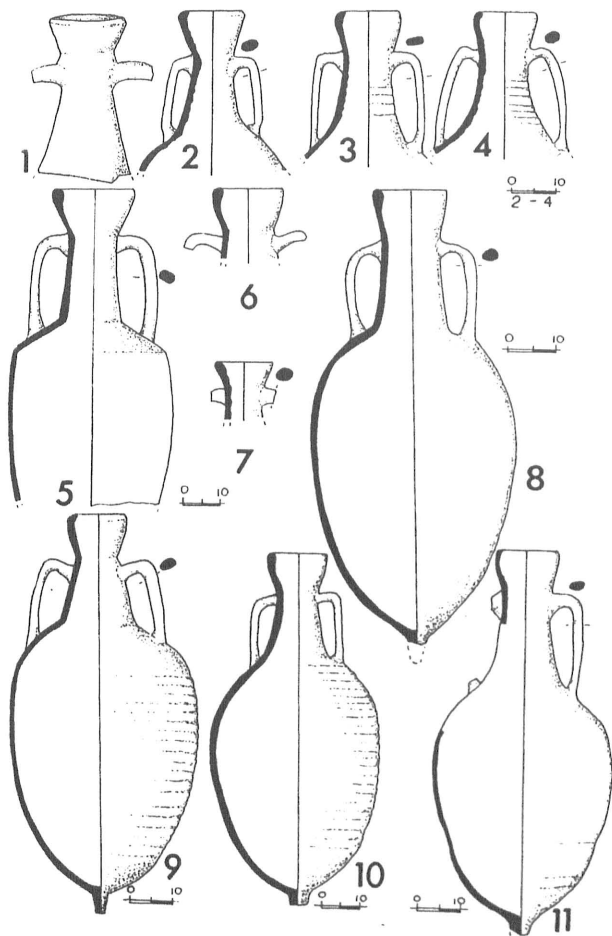


Рис.2.

Амфоры II варианта: 1 - Мирмекий; 2-4, 11 - Танаис; 5 - Золотое; 6 - Мысхако; 7 - Ольвия; 8 - Совхоз "Севастопольский"; 9 - Черноречье; 10 - Истрия

I - II - первой половиной II вв. н.э.²¹ Нужно отметить, что фрагменты амфор данного варианта встречаются в Калос-Лимене в напластованиях I - первой половины II в. н.э. не впервые. У некоторых из них в месте перехода от воронки к горлу фиксируются три врезные линии. Подобный признак прослежен и на горловине амфоры из засыпи одной из землянок Усть-Дальминского городища, погибших в пожаре рубежа I - II вв. н.э. Т.Н.Высотская датировала этот экземпляр II в. н.э., указав, что он является одной из самых поздних находок в слое, заполнявшем остатки заглубленной в грунт постройки²². Не позднее первой половины II в. н.э. датируется верхняя часть амфоры из хозяйственного комплекса ямы N 2 с позднекиевского городища Булганак²³ (рис. 1, 4). I - II вв. П.А.Александрскую датирует амфору из некрополя Истрии (рис. 1, 3)²⁴. Горло амфоры I варианта обнаружено в затопленной части Охьвии (рис. 1, 7)²⁵ и в подвале ЕХ усадьбы 18 Танаиса, функционировавшем во II в. н.э. (рис. 1, 5, 6)²⁶. Видимо, один из позднейших сосудов происходит из верхнего уровня северного квартала Чайкинского городища (рис. 1, 8)²⁷. И.В. Яценко сопоставляет его с экземплярами IV века из Афинской Агоры (рис. 1, 8)²⁸. Датировку амфоры IV веком подтверждает и факт находки в том же слое амфоры типа "Е" по Д.Б. Шелову.²⁹

Вариант II (рис. 2). Для этих амфор характерна высокая воронка, плавно переходящая в горловину. Соотношение между ними 1:2. У большинства амфор этого варианта яйцевидное тулово плавных пропорций, и только у амфоры из Золото (рис. 2, 5) имеются четкие плечики³⁰. При раскопках Калос-Лимене фрагменты амфор этого варианта встречаются в слоях, где им сопутствуют узкогорлые амфоры типа "В" по Д.Б. Шелову и обломки амфор с двустовальными ручками I - начала II вв. н.э. К первой половине II в. н.э., вероятно, относится комплекс хозяйственной ямы, раскрытой в 1959 г. на городище Мирмекий (рис. 2, 1)³¹. Кроме амфоры II варианта, тут найдено значительное количество керамики, в частности узкогорлые амфоры типа "С" по Д.Б. Шелову,³² и монета Савромита I (93 - 123 гг. н.э.). Целые амфоры и их обломки обнаружены в подвале ЕХ усадьбы 18 Танаиса (рис. 2, 4, 11)³³. Дата его функционирования, судя по материалу, не выходит за пределы II в. Найденным в Танаисе амфорам аналогичны урны 41 и 42 из могильника у совхоза "Севастопольский" (рис. 2, 8)³⁴. Это подтверждают и наблюдения В.И. Кадеева и С.Б. Сорочана над сопровождающим инвентарем, время бытования ко-

торого, по мнению этих исследователей, относится ко II столетию н. э.³⁵ Очень большое сходство с выше приведенными имеет и амфора - урна из Чернореченского некрополя (рис. 2, 9). Ко второму варианту относится сосуда из Истрии, традиционно датируемый II в. н.э. (рис. 2, 10)³⁶. Таким образом, видим, что амфоры II варианта с высокой воронкой, в сочетании с высоким горлом и яйцевидным туловом, можно рассматривать как форму, характерную в основном для II в. н. э. Как нам кажется, развитием амфор II варианта в III в. н.э. являются амфоры типа обнаруженных на городище Джалман (в окрестностях Симферополя)³⁷ и на Неаполе Скифском (материал готовится к публикации)³⁸ в комплексе первой половины III в. н.э. У них сохраняется высокая, довольно резко выделенная воронка, но горло становится короче. Соотношение между ними стремится к 1: 1,5. Корпус призматичный и более выпуклый (рис. 3, 5). Амфоры типа "Джалман" генетически связаны с раннесредневековыми. Наряду с ними некоторое время продолжалось, надо полагать, и изготовление амфор II варианта, продолжавших традиции изделий II в. Интересен в этой связи экземпляр, обнаруженный в районе могильника на склоне г. Чатырдаг. В 150 м от основного участка погребений обнаружен развал керамики. Здесь находились амфоры типа 72 и 75 по Зеес, а также сосуда интересующего нас типа (раскопки В.Л. Мыца)³⁹. У данной амфоры высокая воронковидная часть. Сама же горловина менее высокая, так что соотношение между ними составляет 1:1. У нее яйцевидное тулово с четко выраженным желобчатым рифлением и небольшая ножка в виде шишечки (рис. 4). Судя по опубликованным в настоящий момент материалам могильника, нижняя его граница не выходит за пределы второй половины III в.⁴⁰ Амфоры, обнаруженные в комплексе, вряд ли можно датировать позднее III в. н.э. Поэтому чатырдагский экземпляр стоит отнести ко второй половине III в. н.э., хотя изготовлен сосуд мог быть несколько ранее и представляет собой "тупиковую ветвь" развития формы, выработанной мастерами II столетия. О том, что наряду с господствовавшими в III - IV вв. амфорами с шаровидным туловом производились сосуда с суженным корпусом, можно судить по амфоре из Ягрусса из слоя В (V в. н.э.)⁴¹

Вариант III (рис. 3). Он характеризуется воронкой небольшой высоты, более коротким, по сравнению с предыдущим, горлом (соотношение 1:2), петлевыми ручками и яйцевидным туловом плавных очертаний. Целая амфора происходит из подва-

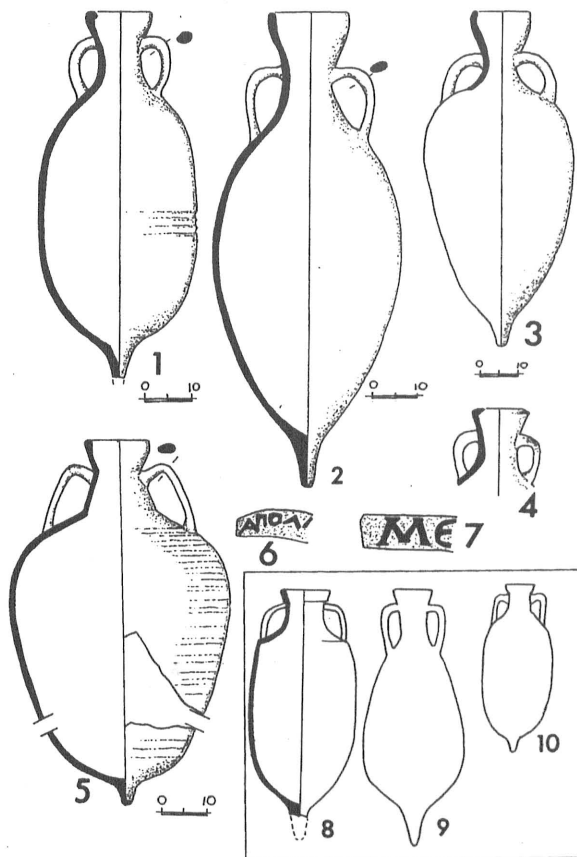


Рис. 3. Амфоры III варианта (1,2,4); типа 90 Зеест (3); типа "Джагман" (5); клейма на амфорах (6,7) и возможные прототипы афор с воронковидным горлом (8-10). Места находок: 1,6,7 - Танаис; 2 - Совхоз "Севастопольский"; 4 - Ольвия; 5 - городище Джагман.

ла ЕХ усадьбы 18 Танаиса, датировка которого, как отмечалось выше, не выходит за пределы II в. н.э. (рис. 3,1). Близкая ей по форме амфора использована в качестве урны для остатков трупосожжения на могильнике у совхоза "Севастопольский" (рис. 3,2).⁵² На основании танаисской аналогии, она может быть отнесена ко II в. н.э. Возможно, этим же временем можно датировать горшину, происходящую из подводных раскопок в Ольвии (рис. 3,2).⁵³ Дж. Райли полагает, что типологически близкие амфоры находились в употреблении и в середине III в.⁵⁴ Это подтверждают раскопки памятников ольвийской округи.⁵⁵ Не исключено, что развитием описанного варианта амфор являются сосуды, выделенные И.Б. Зеест в 90 тип (рис. 3,3).⁵⁶

Важной особенностью амфор рассматриваемого типа является клейма. На типологически близких амфорах I - II вв. из Италии и Паннонии штампы ставились преимущественно на горловинах. Все они, без исключения, латинские.⁵⁷ Клейма на тарных сосудах, обнаруженных в Северном Причер-

номорье и в Истро-Понтийском регионе в основном греческие.⁵⁸ В Танаисе встречены штампы с надписями "ΑΠΟΑΛ..." и "ΜΕ" (рис.3,6,7).⁵⁹ а в могильнике у совхоза "Севастопольский" на руках известны оттиски "ΗΡΑΚΛΑ", "ΕΛΕΥΘΕΡΟΥ"⁶⁰ Лишь в Калос Лимене, на обломке ручки амфоры, изготовленной в первой половине I в. н.э., стоит латинское клеймо "CAPSARIS" (рис. 5,3).

В заключение кратко остановимся на вопросах происхождения, развития и центрах производства изучаемых амфор. Такие признаки, как воронковидная верхняя часть горла, яйцевидный корпус с ножкой в виде шипа, родяют их с амфорами, изготавливавшимися в мастерских Италии и в области Истрии в начале новой эры (рис.3,9,10).⁶¹ В Северном Причерноморье находки их довольно редки и известны в закрытых комплексах второй четверти I в. н.э. на Калос Лимене, а также в слое разрушения Кутлавской крепости, датруемом рубежом II в.до н.э. - I в.н.э. (рис. 5,4).⁶² Эти амфоры, в свою очередь, развивались, по видимому, из так называемых "италийских" (тип 63 Зеест), датруемых II в.до н.э. - I в.н.э. (рис. 3,8).⁶³ Но рассмотренные в нашей работе амфоры, без сомнения, представляют собой оригинальный тип. Об этом свидетельствует как их форма, так и греческие клейма на ручках. Нам представляется, что с расширением римского влияния на восток сюда были привнесены и некоторые ремесленные традиции, что и вызвало производство в новых центрах керамической тары по западноримским образцам. Как показывают наши наблюдения, а также материалы из Паннонии (амфоры типа Дрессель 24) (рис. 3,10), это произошло около последней четверти I - первой четверти II вв.⁶⁴ Уже в это время параллельно изготавливаются амфоры I, II вариантов. Большинство обнаруженных в Причерноморье образцов всех трех вариантов относится ко II в. н. э. В III в. н. э. известны амфоры II варианта. В это время развитие их пошло по двум направлениям. Одни из них сохраняют в целом пропорции, характерные для предыдущего столетия, но у них становится более коротко горло (рис. 4); другие становятся более приземистыми, с шаровидным туловом (тип "Джалман") (рис. 3,5). Последние доминируют в комплексах более позднего времени. С ними генетически связаны амфоры типа "Позднеримская 2" по Дж. Райли.⁶⁵ В III -IV вв. надо думать, изготавливались также амфоры I и II вариантов, но с несколько иными пропорциями. К сожалению, пока не открыты мастерские по производству этих тарных сосудов.

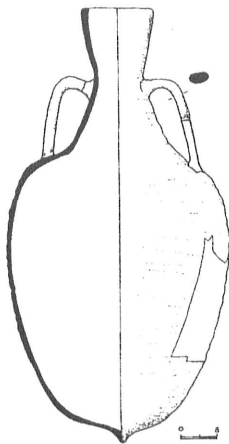


Рис.4.

Амфора из района Чатырдагского могильника

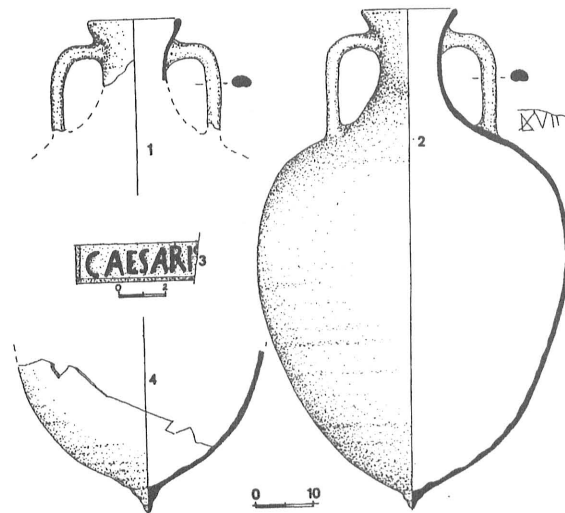


Рис.5.

Амфоры рубежа эр - первой половины I в. н.э. из Северного Причерноморья: 1 - Каалос-Лимен; 4 - Кутлакская крепость.

Поэтому говорить о центре их изготовления преждевременно. Видимо, таких центров было несколько. Об этом свидетельствуют как различия в форме, так и разновидности керамического теста. Что касается амфор II варианта - если цепочка их развития

прослежена нами верно (II вариант - тип "Джалман" - "Позднеримская 2"), - учитывая, что мастерские по их производству открыты в Южной Греции⁶⁶, можно предположить, что и более ранние формы изготавливались на этой территории.

ПРИМЕЧАНИЯ

1. Каменецкий И.С. Опыт изучения массового керамического материала из Танаиса // МИА. - 1969. - № 154, табл. V, 1,7; Арсеньева Т.М., Науменко С.А. Усадьбы Танаиса. - М., 1992. - С. 80 - 82, рис. 28,2,4; 29,4; 30,32,33; 46,3
2. Дмитриев А.В., Малышев А.А., Шидов А.В., Федоренко Н.В. Исследования археологических объектов античной эпохи в окрестностях пос. Мысхако в 1992 г. // ВС. - 1994. - Вып. 4. - С. 143, рис.4,19,22
3. Воронов Ю.Н. Диоскуриада-Севастополис-Цхум. - М.Наука, 1980. - С. 80, рис. 20,1
4. Винокуров Н. Рыбозасолочные комплексы хоры Европейского Боспора // РА. - 1994. - №4.
5. Гайдукевич В.Ф. Античные города Боспора. Мирмекий. - Л.: Наука, 1987. - С. 138сл., рис. 162.
6. Храпунов И.Н. Булганакское позднескифское городище (по раскопкам 1981 - 1989 гг.) // МАИЭТ. - 1991. - П. - С. 11, рис. 16,15,19
7. Бабенчиков В.П. Чернореченский могильник // АП. - 1963. - том XIII - Табл. V,1; Высотская Т.Н. Поздние скифы в Юго-Западном Крыму. - К.: Наук. думка, 1972. - С. 133, рис. 39,2; Дашевская О.Д. Поздние скифы в Крыму // САИ. - 1991. - Вып. Д1-7. - Табл. 28,26.

8. Стрелецкий С.Ф. Позднеантичный могильник в Инкерманской долине // КСИА АН УССР.-1959.- Вып. 8.- 139–145; Высотская Т.Н. Ук. соч. С. 128, рис. 34, 10, 11, 23; Пиоро И.С. Крымская Готия.- К.: Либідь, 1990.- С. 90, рис. 18, 19.
9. Кадеев В.И. Очерки истории экономики Херсонеса в I – IV вв. // Харьков, 1970. – С. 142, сл.; Кадеев В.И., Сорочан С.Б. Экономические связи античных городов Северного Причерноморья в I в. до н.э. – V в.н.э. // Харьков: Вища школа, 1989.- С. 43, рис. 19, 2.
10. Высотская Т.Н. Полуземляничные жилища Усть-Альминского городища // ААИК. – К.: Наук. думка, 1988. – С. 142, рис. 6, 7.
11. Яценко И.В. Северный квартал скифского поселения на Чайкинском городище в Евпатории // Население и культура населения Крыма в первые вв.н.э. – К.: Наук. думка, 1984. – С. 55, рис. 3, 3.
12. Кутайсов В.А., Анохин В.А., Приднев С.В., Уженцев В.Б. Охранные раскопки городища и некрополя Калос-Лимена // АИК 1994. – Симферополь, 1997. – С. 173, рис. 95, 4.
13. Лейпунская Н.А. Керамика из затопленной части Ольвии // Античная культура Северного Причерноморья. – К.: Наук. думка, 1984. – С. 76, рис. 3, 5, 6; Крапивина В.В. Ольвия. Материальная культура I – IV вв.н.э. – К.: Наук. думка, 1993. – С. 96, рис. 29, 30.
14. Гореховський Э.А., Зубар В.М., Гаврилюк Н.О. Про пізню дату деяких античних городищ Ольвійської хори // Археологія. – 1985. – Вп. 49. – С. 28, рис. 3, 3.
15. Самойлова Т.А. Основные типы амфор I – IV вв.н.э. из Тире // Археологические исследования Северо-Западного Причерноморья. – К.: Наук. думка, 1978. – С. 255, рис. 1, 2 – 5; Клейман И.Б. Раскопки помещения вексилляции I Италийского легиона в Тире // МАСП. – 1971. – Вып. 7. – С. 233, рис. 7, 2.
16. Popilan G. Ceramica romana din Oltenia. – Graiova, 1976. – P. 40, pl. XV, 196 – 200; Scorpan C. Ceramica Romano-bizantina de la Sucidava. – 1975. – T. VIII. – Pl. VII; Radulescu A. Amfore romane si romano-bizantin din Scythia Minor // Pontica. – 1976. – T. IX. – P. 103, pl. II, 2; Scorpan C. Contribution a la Connaissance de certains types ceramiques romano-byzantins (IV - VII siecles) dans l'espace Istro-Pontique // Dacia.- 1977.- T. XXI - P.274, fig.10,1; Alexandrescu P. Necropola tumulara // Histria. – 1966. – II. – P. 213, pl. 100, VI, 1.
17. Robinson H.S. Pottery of the Roman period. Chronology.-The Athenian Agora. – 1959. – Vol. V. – Pl. 40, M. 272.
18. Incitti M. Le amfore // Ceramica romana. – Roma, 1979. – P. 73 – 76, fig. 23 – 29; Bereczky T. Roman amphorae from Zalalovo // Mitteilungen des archaologischen instituts der Ungarischen Akademie der wissenschaften. – 1984. – T. 12 – 13. – P. 153 – 156; tabl. I, pl. 1 – 7; Kelemen M.H. Roman amphorae in Pannonia // AA. – 1987. – T. XXXIX. – P. 10 – 31, fig. 1, 2; Roman amphorae in Pannonia // AA. – 1988. – T. XL. – P. 133 – 137, fig. 4, 5.
19. Кадеев В.И. Ук. соч. – С. 142, сл.
20. Кадеев В.И., Сорочан С.Б. Ук. соч. – С. 43.
21. Высотская Т.Н. Поздние скифы... - С. 128.
22. Scorpan C. Указ. соч. – (1975) Ceramica... - Pl. VII, 1.
23. Scorpan C. Указ. соч. – 1977.
24. Radulescu A. Amfore romane... - P. 103.
25. Popilian G. Ceramica romana... - P. 40.
26. Абрамов А.П. Античные амфоры. Периодизация и хронология // БС. – 1993. - № 4. – С. 51, рис. 59, 67.
27. Крапивина В.В. Ук. соч. – С. 96, рис. 29, 30.
28. Уженцев В.Б., Юрочкін С. Амфори з лійкоподібним горлом із Північного Надчорномор'я // Тез. доп. Міжнародної археологічної конференції студентів і молодих вчених. – К.: Соборна Україна, 1996
29. Шелов Д.В. Узкогорлые светлоглиняные амфоры первых веков н.э. Классификация и хронология // КСИА АН ССР. – 1978. – Вып. 156. – С. 18, рис. 4.
30. Внукон С.Ю. Новые типы позднеинопольской тары // РА. – 1993. - № 3. – С. 206, сл., рис. 3.

31. Кутайсов В.А. и др. Ук. соч. — С. 173.
32. Бисоцкая Т.Н. Полулемяничные жидиры... - С. 142, рис. 6, 7.
33. Хрущов И.И. Ук. соч. — С. 31.
34. Alexanderescu P. Nestorola ... - P. 213, pl. 100, VI.1
35. Дейниукская И.А. Керамика... - С. 76, ссл. рис. 3, 5.
36. Арсениева Т.М., Науменко С.А. Ук. соч. - С. 81, рис. 28,4; 46,3
37. Липко И.В. Северный квартал... - С. 55, рис. 3,3.
38. Robinson H.S. Pottery of the Roman... - P. 106, M 235, Pl. 40, M. 272.
39. Липко И.В. Ук. соч. — С. 54, рис. 3,4.
40. Заметим, что пропорции амфор, опубликованных Н.И. Бинокуровым, значительно отличаются от всех известных нам образцов, поэтому не исключено, что их форма могла быть искажена при графической фиксации и печати.
41. Гайдукевич В.Ф. Керамический комплекс II в.в. из Мирмекия // КСИА АН СССР. — 1963. — Вып. 95; Он же. Античные городки... - С. 138, рис. 162.
42. Шлаов Д.Б. Ук. соч. — Рис. 6.
43. Арсениева Т.М., Науменко С.А. Усадьба... - С. 81.
44. Ужениев В.В., Юрочкин В.Ю. Ук. соч. — С. 170.
45. Кадеев В.И., Сорочан С.В. Экономические связи... - С. 95. Находка амфор, использованных в качестве урн и относящихся ко II в. н.э. не единственная. Еще недавно было распространено мнение о погребении в Инкерманской долине погребений, совершенных по обряду кремации, только по второй половине III в. н.э., что связывалось с присутствием посетителей конкретного этноса (германцев). Однако, материалы из ряда урн доказывают более раннюю датировку существования подобных захоронений: например, в группировке №377 в качестве урны использована амфора с двустовными ручками, изготовленная не ранее первой половины II в. н.э.
46. Radulescu A. Укв. соч. — P. 103; Scorpan C. Ceramica romano-bizantina... - P. 279.
47. Миц В.А. Отчет об археологических исследованиях в Горном Крыму в 1984 г. // Научный архив КФ ИА НАН Украины. — С. 2 — 6, рис. 16 — 17.
48. Ужениев В.В., Юрочкин В.Ю. Керамический комплекс III в. н.э. из Непольды-Скифского // Сб. ПС (в печати).
49. Миц В.А., Лисенко А.В., Семин С.В., Тесленко И.В., Щукин М.В. Исследования Чатырдагского некрополя // АИК в 1994 г. - Симферополь, 1997. - С. 218 - 221, рис. 120.
50. Миц В.А. Мотивы III - IV вв. на склоне Чатырдага // МЭИК. - К.: Наук. думка
51. Botter V. Die Gefäßkeramik aus Kastel Jatrius. — Berlin, 1982. — P. 103, taf. 17, 99.
52. Стржезальский С.Ф. Отчет о раскопках могильника III - IV вв. н.э. в Инкерманской долине к югу от г. "Сахарная головка" на территории парикового хозяйства совхоза "Севастопольский" (№ 10) в 1962 г. // Архив ИЗХВ. - Дельо № 856/1. - Рис. 332, урн 379.
53. Дейниукская И.А. Керамика... - С. 77, рис. 3, 6.
54. Ridley J.A. The coarse pottery from Benghazi. - Tripoli. - 1979. - Vol. II. - P. 295, fig. 288 - 289.
55. Гороховский, Зубар, Гаприлюк. Ук. соч. — С. 28, рис. 3,3.
56. Зест И.В. Керамическая тара Боспора // МИА. — 1960. - № 8. — С. 117, табл. XXXVII.
57. Berezcky T. Roman amphorae... - P. 1, 2; Kelemen MN. Roman amphorae... - P. 14 — 44, fig. 1, 2, 5, 6.
58. Scorpan C. Contribution a la connaissance... - P. 276.
59. Арсениева Т.М., Науменко С.А. Ук. соч. - Рис. 28,4; 32,2
60. Кадеев В.И. Очерки истории... - С. 143
61. Inetti M. Ук. соч. - P. 71 - 76, fig. 23,24; Berezcky - Ук. соч. P. 153 - 155, pl. 1 - 4,7; Kelemen Ук. соч. // АА. - 1987. - Т. XXXIX, p. 2, 5 - 19, fig. 1,3; Он же // АА. - 1988. - Т. XL, p. 133 - 137, fig. 4, 19, 5
62. Авторы приносят искреннюю благодарность С.Б.Ализову, любезно позволившему использовать неопубликованные материалы
63. Зест И.В. Ук. соч. - С. 109, табл. XXVII, 63

64. Bezczyzky Укр. соч. P. 154 - 155, fig. 1, 14 - 17

65. Riley D. The coarse... P. 217 - 218, fig 44

66. Peacock D., Williams D. Amphorae and the Roman Economy. - L. 1986.- P. 182 - 184; Pieri D. Les importations d'amphores orientales en Gaule (V - VII siècles): état des connaissances actuelles // Византия и народы Причерноморья и Средиземноморья в раннее средневековье (тез. докл.) - Симферополь, 1994.- С. 92