

## КУРГАН КУЛАКОВСКОГО

В наши дни не вызывают сомнений данные о появлении первого ионийского поселения на месте будущего Херсонеса в Юго-Западном Крыму уже в конце VI в. до н.э.<sup>1</sup> В этой ситуации совершенно правомерным выглядит вопрос об этно - культурной среде, в которую внедрилась новая апойкия, и варварском окружении единственного греческого дохерсонесского поселения. Существование в южной части Крыма многочисленных таврских памятников, является общеизвестным и бесспорным фактом<sup>2</sup>. Судя по результатам картографирования археологических объектов, связываемых с таврской или кизил-кобинской культурой, почти все они, здесь тяготеют к горно-лесному району<sup>3</sup>. В лесостепной, приморской части региона таврские памятники единичны. Все сказанное позволяет считать правомерным предположение о вполне вероятных непосредственных контактах жителей ионийского поселения и раннего Херсонеса не только с таврами, но и со скифами. Зонай постоянного или сезонного пребывания скифов с начала V в. до н.э. могла быть лишь джесепь, вдающаяся с севера на юг вдоль берега моря узким клином, простирающаяся до Гераклеийского полуострова.

В пользу такого предположения свидетельствуют и курганы, традиционные погребальные памятники кочевых скотоводческих культур Северного Причерноморья. В междуречье Альмы и Качи они густо расположены на пространстве между берегом Кааламитского залива и обращенными к востоку обрывами Внешней горной гряды. Южнее, в междуречье Качи и Бельбека лесостепная полоса со спокойным равнинным рельефом сужается до нескольких километров, уменьшается и количество курганов. Джесепь почти исчезает в междуречье Бельбека и Черной, тем не менее и здесь, на лишенных лесного покрова возвышенностях, расположены курганы. Около сотни курганов известно и на Гераклеийском полуострове, однако, раскопки небольшого числа насыпей, предпринятые в различные годы, скифских погребений не выявили<sup>4</sup>. Может быть, путь на Гераклеийский полуостров был закрыт для скифов еще в архаическое время. К сожалению, курганы между реками Черная - Бельбек, Бельбек - Кача, по существу не исследованы. Единственное исключение - большой курган 1952 г., раскопанный на левом берегу Качи в междуречье

понижении между Внешней и Внутренней горными грядками, но не содержавший скифских погребений<sup>5</sup>. Археологические раскопки курганов проводились в основном в междуречье Альмы и Качи. В 1895 г. Ю.А.Кулаковский исследовал четыре кургана к северо - западу от современного с. Долинное, в двух из них были обнаружены четыре могилы скифского времени<sup>6</sup>. В начале 80-х гг. И.Н.Храпунов раскопал большой курган на левом берегу Альмы, скифских погребений в нем не было<sup>7</sup>. В 1983 г., в одном из двух курганов, исследованных в приморской части Альтиноско - Качинского междуречья, выявлены три захоронения скифского времени<sup>8</sup>. Можно лишь сожалеть о том, что в последние годы так и не были опубликованы материалы из курганов Юго-Западного Крыма, частично или полностью раскопанных А.А.Щепинским и В.Н.Хоменко.

Судя по опубликованным материалам, три из семи известных нам скифских могил Альтиноско - Качинского междуречья могут быть датированы в хронологических рамках всего скифского периода, впрочем, В.С.Ольховский относит их к группе погребений VII - V вв. до н.э.<sup>9</sup>, одна из могил, разрушенная при строительных работах рядом с курганом у с. Видино, может быть отнесена к V-IV вв. до н.э., два погребения из кургана у с. Видино датируются временем не ранее IV в. до н.э. Безусловно, к дохерсонесскому времени относится одно скифское захоронение, этно - культурная атрибуция которого никогда не вызывала сомнений у исследователей. Это третье погребение во втором кургане раскопанном Ю.А.Веселовским в 1895 г.

Сведения о месте расположения второго из четырех курганов, на первый взгляд, относятся к числу наиболее общих. И автор раскопок, и последующие исследователи, обращавшиеся к кургану Кулаковского, отмечали то, что он, как и остальные, расположен в междуречье Альмы и Качи, в границах Внешней горной гряды, сравнительно недалеко от берега Кааламитского залива (Рис.1,1). Однако, отчет Ю.А. Кулаковского содержит все сведения, необходимые для строгой локализации памятника. Итак, в 1895 г. были разрыты два кургана на лосской возвышенности между нижним течением Альмы и Качи, на землях владельцев Али - Паши Эмирова и Ревелютии<sup>10</sup>. Первый был раскопан небольшой курган на котором стояла «каменная баба». Второй

курган, получивший имя исследователя находился «в непосредственной близости» от насыпи с каменным изваянием. Точное местоположение курганов можно определить благодаря сылке Кулаковского на сочинение П.И. Кеппена, в котором перечислены каменные изваяния из этой местности<sup>10</sup>. «Поздние и самые поуденные из всех известных мне в России каменных баб находятся на Северной стороне реки Качи, а именно одна, по пути из Бахчисарая в Топчиюк, с левой стороны на месте несколько возвышенном, которое принадлежит к землям Арамкойским (или Гарамокским), а другая на кургане верстах в четырех или пяти к поудню от деревни Огешель, при дороге в Кадымтай (на Каче) - там, где к этой дороге примыкает другая, ведущая из Ачгачи в Огешель<sup>11</sup>. Именно этот курган и был раскопан первым в 1895 г. По поводу второй каменной бабы, отмеченной Кеппеном, Кулаковский сообщил, что она стояла на левой стороне дороги из Бахчисарая в долину Качи, в 5 верстах от города, но сравнительно недавно ее разбили местные жители.

К счастью, оба изваяния изображены на карте Южного Крыма, приложенной к Крымскому Сборнику. Это высококачественное топографическое произведение, составленное русскими картографами, было использовано П.И. Кеппеном для нанесения исторических и археологических памятников. В 1892 г. военный топограф - коллежский ассessor Чулкин произвел съемку приморской части между речью Альмы и Качи для карты Таврической губернии, на которую был нанесен тогда еще безымянный второй курган, исследованный Кулаковским спустя три года. Он изображен в 1800 саж. к северо-северо-западу от находившейся на Каче усадьбы Ревелиюти, на возвышенности между долинами Уду - Коль и Сыр - Каир, несколько западнее грунтовой дороги, ведущей из усадьбы в альминское село Тарханлар. На современных картах курган высотой 4 м изображен там же, то есть в 3,8 км к северу - северу - востоку от села Фуриановка, село, в общих чертах, соответствует положению деревни Ачгачи и усадьбы Ревелиюти. Таким образом, мы можем совершенно определенно говорить, что «Курган Кулаковского» и сейчас находится севернее современного с.Фуриановка Бахчисарайского района: его современная высота составляет 4 м.

По описанию Ю.А.Кулаковского, этот курган имел 5 аршин отвесной высоты, а в основании - 25 аршин,<sup>12</sup> что соответствует высоте 4,2 и диаметру 18 м. Стратиграфия кургана в отчете не описана, сведений о ме-

тодике исследований курганной насыпи нет. Впрочем, раскопки в это время велись в основном «колодцами» и траншеями, при этом большая часть насыпи оставалась не исследованной. С применением такой методики и следует связывать тот факт, что насыпь кургана сохранилась до наших дней. В границах раскопанного (очевидно небольшого) участка, было обнаружено 6 захоронений. На роль основного могут претендовать два погребения. Второе, по нумерации Кулаковского, возможно кеми-обинское, в сочетании на материке каменном ящике, расписанном линейным орнаментом, черной и красной красками.<sup>13</sup> Ящик располагался на небольшом расстоянии к западу от центра. Костяк лежал скорченно на левом боку, головой на юго - восток. Первое погребение, которое также могло быть основным, находилось в центральной части кургана во впадушенной в материк траншее, по краям и сверху обложенной дубовыми брусками. Эту могилу, на основании краткого описания в отчете,<sup>14</sup> можно уверенно отнести к эпохе бронзы. Костяк лежал головой на северо - восток на спине с подогнутыми ногами. Подобная поза характерна для ямной и кеми-обинской культур и чрезвычайно редка в эпоху средней и поздней бронзы. Четвертая - позднечелювическая могила находилась в центре насыпи. Пятая - скифского времени - располагалась в восточной поле и была ограблена. Здесь, в перекопе, вместе с костями человека были обнаружены два бронзовых наконечника стрел и обломки бронзовых предметов. Шестая, также ограбленная, относящаяся к скифскому времени, обнаружена на самом верш кургана.<sup>15</sup> В этом пункте найдены кости потреховенного скелета, железные удила и два бронзовых наконечника стрел.

Наибольший интерес представляла третья могила<sup>16</sup>, принесшая всеобщую известность кургану и Ю.А.Кулаковскому как археологу.

Она располагалась в центре кургана, выше материка. Грунтовая яма была покрыта деревом и завалена камнем. Размеры, форма и ориентация не указаны. Каменный завал представляет собой остатки каменной наброски, лежавшей первоначально на перекрытиях, а затем просевшей в могилу. Судя по многочисленным аналогиям, хорошо известным в Степном Причерноморье и в Крыму, такие перекрытия имели в основном узкие овальные или прямоугольные могилы позднеархаического и среднескифского времени. Костяк лежал в вытянутом положении на спине, головой на восток. У правой руки находился бронзовый наконечник топорика - скипетра

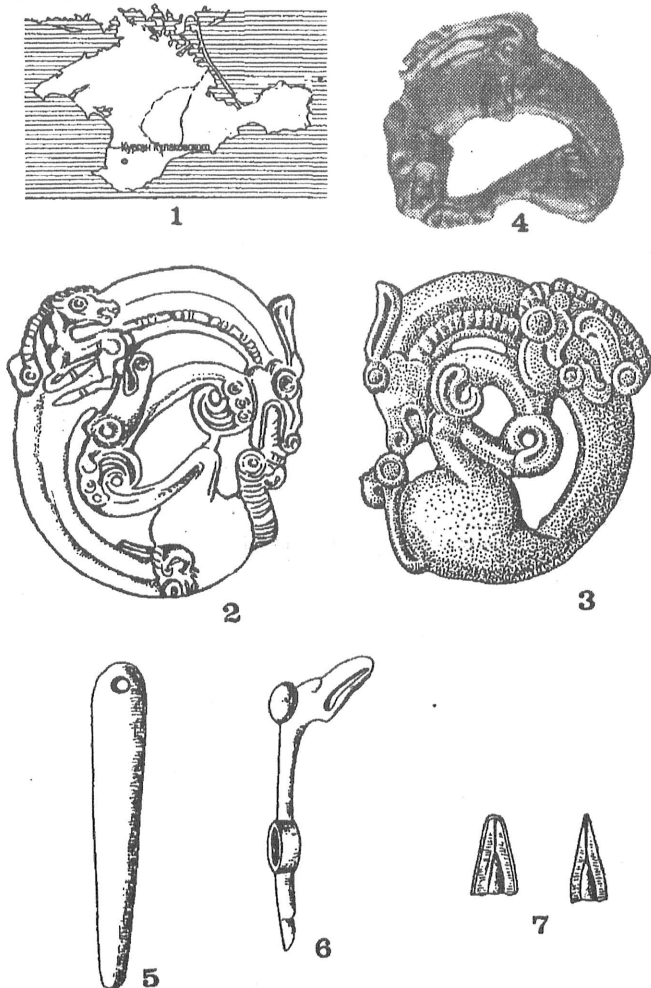


Рис.1.

1-схема расположения кургана. 2-4 -бляхи из кургана Кулаковского и кургана у с. Ковалевка. 5-7 -оселок, топорик и стрелы из кургана Кулаковского.

и двубронзовые пряжки в виде свернувшихся хищников. Слева были найдены железный меч, оселок, железный наконечник копья. У козла - остатки кошана с «множеством стрел, бронзовых трехгранных и костяных круглых».<sup>17</sup> На традиционных местах находятся топорики и козляки; положение блях - остатков узды - вероятно не было строго фиксированным в погребальном ритуале. Левостороннее расположение оружия - копий и меча - не является редкостью в Степной Скифии<sup>18</sup>, хотя встречается не столь часто, как правостороннее. Если положение меча на скелете, бесспорно, свидетельствует о месте его крепления к пояжному ремню, то расположение его справа (или слева) о погребенного несомненно несет особую смысловую нагрузку.

Из двух блях наиболее типична для скифских древностей большая (Рис.1,2), размером 10,5 x 9,7 см - ажурная, овальная, с изображением свернувшегося волчьего хищника. На обороте - небольшая петля для ремня. Рельефное обрамление пасти имеет вид бутона лотоса, удлиненное ухо отделено от круглого глаза с ободком. В нижней части шеи, между головой и плечом, находится рельефная рубчатая полоса, характерная для северо - причерноморских изображений начиная с келермесского времени, но наиболее широко распространенная на изделиях V в. до н.э. Короткий рубчатый хвост, смыкающийся с пастью, завершается головкой птицы. От всех прочих изделий этого круга бляха отличается фаллическим изображением, что не типично для скифского «звериного стиля». Лапы завершаются строеными точками и загнутыми когтями. Дополнительные изображения - головки птиц, архаичная фигура горного козла, или коня (?) и головка копытного животного - (лось?) - размещены на плече, тазе и лапах животного.

Бляха относится к обширной группе еurasийских украшений конского снаряжения с определенной формой и декором. В этой группе можно выделить несколько типов в зависимости от общих очертаний, положения лап, хвоста, степени соприкосновения хищника<sup>19</sup> и количества персонажей. Бляха из кургана Кулаковского принадлежит к числу в основном ажурных изделий, на которых фигурирует только один хищник свернувшийся кольцом. Технология ее производства тщательно рассмотрена в работе Р.С. Минасян<sup>20</sup>.

Для азиатских древностей характерен образ кошачьего хищника: таковы пряжка из Арджана, бляха из Сибирской коллекции Петра I, бляхи из Маймирского клада, бляхи из Чиаиктинского могильника, аналогичные изделия из Уйгарака<sup>21</sup>. Применительно к этому региону можно говорить о зарождении и

дальнейшем развитии украшений такого типа<sup>22</sup>.

В Поволжско - Приуральском районе такие же изделия датированные концом VI - началом V в. до н.э., происходят из погребений Бес - Оби и Иркуля;<sup>23</sup> одна из блях, была найдена близ Пьяновки под Богурдурасаном,<sup>24</sup> недавно в Нижнем Поволжье найдены еще двенадцать блях<sup>25</sup>. Для нас существенно то, что изображение хищника в некоторых случаях сохраняет кошачьи признаки - тип Пьяновки, но параллельно фиксируется проявление волчьей черты - удлинение морды и пасти - как в Бес-Обе и Иркуле.

В Европейской Скифии на украшениях этого типа, кажется, господствует волчий хищник. Э.В. Яковенко в свое время высказала мнение о заимствовании этого образа у ананьинских племен через посредство сарматов<sup>26</sup>. Однако, судя по датировкам резных кыльков и ажурных блях с изображением волчьего хищника, они появились у сарматов и европейских скифов практически одновременно, следовательно возможен и иной путь распространения этого мотива<sup>27</sup>.

В Северном Причерноморье круг параллель бляхе из кургана Кулаковского достаточно широк. Ближайшей же, хотя и не полной аналогией является хорошо сохранившаяся бляха из кургана №6 у Ковалевки (Рис.1,3)<sup>28</sup> выпоанная, как и изделие из крымского кургана, в античной переработке. Впрочем, некоторые элементы декора и их расположение на обоих предметах восходят к своеобразному прототипу - изображению из Зивие. Существенно, что именно на изделии из Зивие уже есть рубчатая полоса на загривке, на более поздних изделиях завершающаяся у плеча птичьей головкой или сердцевидным предметом<sup>29</sup>. Дополнительные изображения в виде птичьих головок сыграли, в свое время, заметную роль в выводе о принадлежности бляхи из кургана Кулаковского к кругу продукции боспорских мастеров.<sup>30</sup> Обрамление пасти хищника из Ковалевки, как и на бляхе из кургана Кулаковского, имеет вид бутона лотоса. В одной и той же манере переданы глаз и ухо животного. Короткий хвост, смыкающийся с пастью, заканчивается головкой птицы или грифона. Плечо украшено сложной композицией в которой голова грифона (?) и рубчатая полоса на плече сочетаются с двумя головками птиц. Лапы, как и на изображении из кургана Кулаковского, завершаются массивными изогнутыми когтями. Стилистические особенности, сближающие обе бляхи столь заметны, что можно предполагать, что они относятся к кругу изделий одной мастерской.

В этой же, «западной» но более лаконичной, (а судя по особенностям дополнительных изображений и более архаичной) манере выполнены бляхи из кургана N 2 у с. Рэскеэций Ной в Молдове, Басовского кургана 499 и кургана 491 у Макеевки в Поднепровье, а также кургана N 8 у рочища Частые курганы на Дону<sup>31</sup>. Чрезвычайно важно, что изделия из Молдавии и кургана у Макеевки представляют собой почти полные аналогии, которые, вероятно, можно рассматривать как производные, относящиеся к кругу одной мастерской, а для Басовки можно предположить местное копирование нескольких предметов. Несколько лет назад, на основе молдавской находки была предпринята отнюдь не неожиданная, связанная с разработкой хронологии РСК, передатировка комплексов из кургана Кулаковского и Коваевки. В результате, все три комплекса, по существу, были отнесены к раннескифскому времени и датированы второй половиной VII – рубежом VII – VI вв. до н.э.<sup>32</sup> Логика передатировки выглядит бесспорной, дело лишь в подборе аналогий. А в этом случае, единственным надежным, в смысле абсолютной хронологии, комплексом представляются находки из кургана 491 у с. Макеевка.<sup>33</sup> Помимо изделий из стекла, бронзы, железа, в могиле были обнаружены три античных сосуда. Самосский лекиф рубежа VI – V вв. до н.э., аттическая чернолаковая чашечка, которая, судя по аналогиям Афинской агоры, относится к 500 или 500 – 480 гг. до н.э.,<sup>34</sup> чернофигурный килик круга мастера Тезей или же группы Крокотос, который можно, в зависимости от атрибуции, отнести к последним десятилетиям VI – двум первым десятилетиям V вв. до н.э. В любом случае это погребение нельзя датировать временем ранее рубежа VI – V первой четверти V в. до н.э. В Басовском комплексе, датированном В.А.Ильинской первой половиной V вв. до н.э.,<sup>35</sup> присутствуют круглые рельефные бляхи, аналогичные таким же изделиям из Симферопольского Золотого кургана, который, даже в самом широком хронологическом диапазоне, сейчас относят к первой половине V вв. до н.э.<sup>36</sup> Комплекс из восьмого кургана группы Частых отнесен к рубежу VI – первой половине V в. до н.э.<sup>37</sup> Набор стрел из этого комплекса,<sup>38</sup> кажется, отвечает времени, близкому верхней хронологической границе датировки, предложенной П.Д. Либеровым. Для передатировки не подходят и бляхи в виде головки птицы или грифона из Коваевского кургана.<sup>39</sup> Нет оснований сравнивать их с более ранними изделиями из кургана 12 в урочище Стайкин Верх, или даже с близкими по

времени изделиями из кургана 2 у с. Волковцы. Круг подлинных аналогий уже. К нему лучше и надежнее причислить изделие из Басовского кургана 499 (хотя в этом же комплексе есть более архаичная головка) и головку из кургана 502 у с. Броварки.<sup>40</sup> Следовательно, могила из Рэскеэций Ной, несмотря на архаизирующую керамику, вряд ли может быть датирована временем намного ранее рубежа VI – V вв. до н.э.

Изображение свернувшегося хищника интерпретируется Д.С. Раевским как идентичное позе мирового змея – соответствующей «способу маркировки в терминах зооморфного кода периферической зоны космоса, семантически тождественной нижнему миру». Фигуры свернувшихся волчьих хищников, наиболее полно отвечают такому объяснению.<sup>41</sup> Дополнительные изображения в виде птичьих голов, могут указывать на определенные параллели с во многом еще неясным, образом мифической собаки – птицы, известной в скифской иконографии по меньшей мере с V в. до н.э.<sup>42</sup>

Вторую бронзовую бляху из кургана Кулаковского (Рис. 1.4) можно отнести к числу изделий, до сих пор уникальных, и по стилистически характерных для Прикубанья и Саяно-Алтайского района. Ажурная фигурка пантеры или львицы вписана в полуовальный контур, размером 3,5 х 3,4 см. Морда животного смыкается с выпрямленными задними лапами. Передние лапы вывихнуты и размещены сверху между плечом и головой. Общая композиция при развертке в нормальное положение совпадает с вертикально стоящей деревянной фигурой хищника из второго Пазырякского кургана, отнесенной А.А. Барковой к среднему этапу алтайского искусства, датированному V вв. до н.э.<sup>43</sup> Сейчас дата кургана Пазырык II предложена дата лежащая между 490 – 410 гг. до н.э.<sup>44</sup> Детали изображения морды зверя на бляхе из кургана Кулаковского позволяют провести аналогии с бронзовыми головками кошачьего хищника, украшавшими конское снаряжение в Нимфейском кургане N 32.<sup>45</sup> Нимфейский комплекс датирован А.Ф. Силагителю первой половиной V в. до н.э. Безусловно к этому же кругу древностей относится бронзовый псадий из четвертого Семибратнего кургана, с «вывихнутым» изображением льва. Этот комплекс датирован временем не позднее второй четверти V в. до н.э., возможно серединой столетия.<sup>46</sup> Спиралевидные завитки в основании лап и детализировка когтей осточенностей лап, по сути, совпадают с аналогичными деталями на наноснике Кужорского кургана из Прикубанья, на котором изображен ко-

шаний хищник с головой чудовища - грифона (?).<sup>37</sup> Находка датирована IV в до н.э., однако, параллель с курганом Кулаковского создаст почву для предположения о более раннем времени изготовления этого предмета. В любом случае, вторую бляху из кургана Кулаковского не следует датировать временем, ни более поздним, ни более ранним, чем вторая четверть - середина V в до н.э. Дополнительное изображение в виде головы лошади, или грифона (?), расположенное на плече, имеет аналогию на бляхе из Ковалевки, где в том же стиле выполнено дополнительное изображение на плече. Рельефная граница головы и шеи, околтурена так же как и на первой бляхе, и бляхе из Ковалевки (Рис.1).

Бронзовый втулчатый топорик-скипетр, длиной 8 см, украшенный с одной стороны головкой птицы или грифона, а с противоположной изображением копыта (Рис.1,6), по сути, аналогичен такому же топорнику из кургана N 15 у с. Аксютинцы, датированному VI в. до н.э. По определению Т.Б.Баршевой, изделие из Аксютинского кургана отаито из северокавказского сырья.<sup>38</sup> Подобные топорники, как показала в своих работах В.А. Ильинская, являлись «особыми значками скифских военачальников...»<sup>39</sup> Несомненно, в комплексе кургана Кулаковского это наиболее ранний предмет, попавший в могилу несколько позже времени изготовления.

Набор стрел из кургана Кулаковского по существу не изучен. В каталогах А.И.Мельниковой и Е.В.Черненко этот комплекс не упоминается.<sup>20</sup> Из сообщения Ю.А. Кулаковского известно, что слева, у колен находился колчан «...со множеством наконечников стрел, трехгранных бронзовых и круглых костяных.»<sup>31</sup> В публикациях приводится два - три базисных наконечника с развитыми лопастями (Рис.1,7).<sup>32</sup> Появляющиеся еще в VI в. до н.э. и хорошо представленные в наборах первой половины V в. до н.э. Очевидно этим, данные о стрелах из рассматриваемого погребения исчерпываются.

Сведениями о железном мече с остатками ножен, извлеченном во фрагментах (также как и об обломке копыя) мы не располагаем. Небольшой сигаровидный осеок из песчаника с отверстием для подвешивания (Рис.1,5) относится к типу изделий широко распространенных в скифо-сарматское время на всей территории Северного Причерноморья.<sup>33</sup>

Хронологии комплекса из погребения 3 кургана Кулаковского первоначально определяли на основе только одного предме-

та - бляхи с изображением волчьего хищника. Г.И. Боровка датировал ее VII - VI вв. до н.э.<sup>34</sup>, Т.Н. Гройцкая - второй половиной VI - рубежом VI - V вв. до н.э.<sup>35</sup>. С этой хронологической позицией согласилась и Э.В. Яковенко, подкрепив ее датировкой топорика-скипетра на основании аналогии с курганом 15 у с. Аксютинцы.<sup>36</sup> Однако таким образом определяется лишь нижняя хронологическая граница комплекса. Вторая бляха с изображением кошачьего хищника предмет, стилистически несколько более поздний. Сказанное позволяет считать верхней хронологической границей дату, предложенную М.И. Артамоновым - время близкое середине V в. до н.э.<sup>37</sup>, возможно, вторую четверть данного столетия, и признать достаточно правомерной обозначенную А.Ю. Алексеевым позицию этого памятника во второй хронологической группе погребений V в. до н.э.<sup>38</sup>

Учитывая период совершения погребения - близкий, либо же совпадающий со временем посещения Геродотом Северного Причерноморья - можно предположить, что воин, похороненный в кургане Кулаковского, принадлежал к этно-сословной группе, названной историком скифами царскими. С другой стороны, такие параллели, как топорик из кургана у с.Аксютинцы, изготовленный из северокавказской бронзы, псалый из четвертого Семибратнего кургана и наконечник из кургана у станицы Кужорская, заставляют обратить пристальное внимание на скифо-меотские или скифо - сиццские Прикубанье и, в принципе, признать чрезвычайно актуальным, давно уже поставленный вопрос о характере связей Прикубанья и Крыма в среднескифское время.

В сословной структуре скифского общества А.М. Хазанов выделяет группу родоплеменных старейшин и предводителей родов, погребения которых характеризуются предметами, являющимися символами власти, но в остальном мало отличающиеся от захоронений рядового населения.<sup>39</sup> Действительно, в могиле, при наличии топорика - скипетра, отсутствуют такие широко распространенные в захоронениях скифской аристократии V в до н.э., предметы, как тяжелый доспех и драгоценные украшения оружия и костюма. Все это, позволяет рассматривать погребение в кургане Кулаковского, как захоронение обеленного военной властью представителя родовой знати.<sup>40</sup>

Все сказанное выше дает основание думать, что в Юго-Западном Крыму греки уже во время существования первой апой-

нии вступали в разнообразные контакты не только с таврами, но и с кочевниками - скифами, занявшими в V в. до н.э. узкую приморскую полосу лесостепи и граничившими, или почти граничившими с Гераклейским полуостровом.

## ПРИМЕЧАНИЯ

1. Золотарев М.И. Херсонесская архаика. - Севастополь, 1993.
2. Шульц П.Н. О некоторых вопросах истории тавров // ПИСПАЭ. - М., 1959; Десков А.М. Горный Крым в первом тысячелетии до нашей эры. - К., 1965; Крис Х.И. Кизил-кобинская культура и тавры. - САИ. - 1981. - Д. 1-7; Колотухин И.А. Горный Крым в эпоху поздней бронзы - начале железного века (этнокультурные процессы). - К., 1986.
3. Колотухин И.А. Горный Крым в эпоху поздней бронзы... - Рис.2.
4. Печенкин Н. Шверинский курган. - ИТУАК. - 51. - Симферополь, 1905; Высотская Т.Н. Поздние скифы в Юго-Западном Крыму. - К., 1972. - С.71; Савеля О.Я. Савеля Д.Ю. Курганы III-II вв. до н.э. в окрестностях Херсонеса Таврического // Херсонес в античном мире. Историко-археологический аспект. Тезисы докладов международной научной конференции. - Севастополь, 1997.
5. Крис Х.И., Веймарн Е.В. Курган эпохи бронзы близ Бахчисарая // КСИИМК. - 1958. - Вып. - 71.
6. ОАК. - 1895. - С.17-19.
7. Храпунов И.Н. Кембибинский курган у с. Вилино // Проблемы истории «пещерных городов» в Крыму. - Симферополь, 1992.
8. Колтухов С.Г., Вдовиченко И.И. Два кургана в междуречье Альмы и Качи // Бахчисарайский Историко-археологический сборник. - Вып.1-Симферополь, 1997.
9. Ольховский В.С. Погребально-поминальная обрядность населения степной Скифии (VII-III вв. до н.э.). - М., 1991. - Кат. 314.
10. ОАК. - 1895. - С.118.
11. Куппен П.И. О древностях Южного берега Крыма и гор Таврическию - СПб., 1837. - С.39.
12. ОАК. - 1895. - С.118.
13. Там же. - С.118.
14. Там же.
15. Там же. - С.119.
16. Там же. - С.17-18, 118.
17. Там же. - С.118.
18. Ольховский В.С. Погребально-поминальная обрядность... - С.68-69, 88.
19. Подиович Ю.Б. О мотиве свернувшегося хищника в скифском «зверином стиле» // РА. - 1994. - №4.
20. Минасян Р.С. Изображения свернувшегося хищника и лежащего оленя в творчестве скифо-сибирских племен // АСГЭ. - 30. - С.69.
21. Грязнов М.П. Арджан царский курган раннескифского времени. Л., 1980. - С.26. - Рис.1,5,4; Баркова Л.А. Изображения свернувшихся хищников на золотых пластинках из Майэмира // АСГЭ. - 24. - Л. 1983; Вишневская О.А. Культура сакских племен низовьев Сардары в VII-V вв. до н.э. - М., 1973. - Табл. XXVIII, 6,7.
22. Подиович Ю.Б. Изображения свернувшегося хищника... С.73 и сл.
23. Кадырбиев М.К. Курганные некрополи верховьев р. Илек // Дренности Евразии в скифо-сарматское время. - М., 1984. - Рис.9,6; Смирнов К.Ф. Сарматы (ранняя история и культура сарматов). - М., 1964. - Рис.79,1.
24. Смирнов К.Ф. Сарматы... Рис.80,2.
25. Дворниченко В.В., Плахов В.В., Очир-Горяева М.А. Погребения ранних кочевников из Нижнего Поволжья // РА. - 1997. - №3. - С. 139.
26. Яковенко Э.В. Клык с зооморфными изображениями // СА. - 1964. - №4 - С.205-207; Яковенко Э.В. Предметы звериного стиля в раннескифских памятниках Крыма // Скифо-сибирский звериный стиль в искусстве народов Евразии - М., 1976. - С.37.
27. Чижина Е.Ф. Орнаментальные кабаны кычки и их имитация в скифскую эпоху // АСГЭ. - 31. - Л., 1991. - С.37.
28. Ковпаненко Г.Т., Бунятян Е.П. Скифские курганы у с. Ковалевка Николаевской области // Курганы на Южном Буге. - К., 1978. - С.139.

29. Баркова Л.А. Изображения свернувшихся хищников на золотых пластинках из Майэмира. - С.25. - Табл.2;1.
30. Яковенко Э.В. Предметы звериного стиля... - С.131.
31. Левицкий А.Г., Демченко Т.И. Памятники скифской архаики на территории Молдовы//Древности степного причерноморья и Крыма. - Запорожье, 1995. С.45-48; Галанина А.К. Скифские древности Поднепровья. - САИ. - Д1-33. - М., 1977. - Рис. 13,4,26,20-23; Либеров П.Д. Памятники скифского времени на Среднем Дону. - САИ. - Д1-31. - М., 1965. - Рис.2,198.
32. Левицкий О.Г., Демченко Т.И. Памятники скифской архаики ... - С.45-48.
33. Галанина А.К. Скифские древности Поднепровья... - С.26,29. - Табл.12,13.
34. Sparkes В., Talcott L. The Athenian Agora. - Vol. - XII. - Black and Plain Pottery. - Princeton, New Jersey, 1970. - Cat. - 973-976; Roberts S.R. The Stoa Gutter Well. A Late Archaic Deposit in the Athenian Agora//Hesperia/ - Vol.55:Num.1. - 1986. - Ст.362.
35. Ильинская В.А. Скифы Днепровского Лесостепного левобережья. - К., 1968. - С.78.
36. Алексеев А.Ю. Скифское погребение Vв. до н.э. в Кургане Малая Цимбака// АСГЭ. - Вып.32. - СПб., 1995. - С. 55
37. Либеров П.Д. Памятники скифского времени на среднем Дону. - С.28.
38. Там же. - Рис.2,178-186.
39. Ковпаненко Г.Т., Бунятян Е.П. Скифские курганы ус. Ковалевка... - Рис.1,39.
40. Галанина А.К. Скифские древности Поднепровья. - Табл.26,12,28,3.
41. Раевский Д.С. Модель мира скифской культуры. - М., 1985. - С.119.
42. Бессонова С.С. Образ собака-птаха у мистетів Північного Причорномор'я скифської епохи//Археологія. - Вып.23. - 1977.
43. О хронологии и локальных различиях в изображении травоядных и хищников в искусстве ранних кочевников Алтая (опыт статистического анализа)//АСГЭ. - Вып.32. - 1995. - Рис.1,11. - С.72.
44. Марсадалов А.С., Зайцева Г.И., Лебедева Л.М. Корреляция дендрохронологических и радиоуглеродных определений для больших курганов Сайно-Алтая// Элитные курганы степей Евразии в скифо-сарматскую эпоху. - СПб., 1994. - С.148.
45. Силантьева Л.Ф. Некрополь Нимфея//Некрополи боспорских городов. - МИА. - 69. - М., 1959. - Рис.48,1,2.
46. Аргамонов М.И. Сокровища скифских курганов в собрании Гос. Эрмитажа. - Л. - Прага, 1966. - Рис.60,61; Коровина А.К. К вопросу об изучении Семибратних курганов//СА. - 1957. - №2. - С.186; Ильинская В.А., Тереножкин А.И. Скифия VII-IVвв. до н.э. - С.215.
47. Шедевры древнего искусства Кубани. - М., 1987. - Кат.15.
48. Барцева Т.Б. Цветная металлообработка скифского времени. - М., 1981. - С. 156.
49. Ильинская В.А. Скифы Днепровского Лесостепного левобережья. - К., 1968. - С.156.
50. Мелюкова А.И. Вооружение скифов. - САИ. - Д1-4. - М., 1964. - Табл.11; Черненко Е.В. Скифские лучники. - К., 1981. - Приложение5.
51. ОАК. - 1895. - С.118.
52. Троицкая Т.Н. Погребение у села Белоогинка//СА. - XXVII. - 1957. - Рис.3,4; Яковенко Э.В. Предметы звериного стиля в раннескифских памятниках Крыма. - Рис.5,2.
53. Яковенко Э.В. Предметы звериного стиля ... - С.130.
54. Vогоvka G. Skythian Art. - London, 1928. - P.95.
55. Троицкая Т.Н. Скифские курганы в Крыму//ИКОГО. - Вып.1 - Симферополь, 1951. - С.68.
56. Э.В. Яковенко Э.В. Предметы звериного стиля ... - С.130.
57. Аргамонов М.И. Сокровища скифских курганов... - С.30.
58. Алексеев А.Ю. Хронология и хронография Причерноморской Скифии V в. до н.э.//АСГЭ. - Вып.31. - Л., 1991. - С.51.
59. Хазанов А.М. Социальная история скифов. - М., 1975. - С.183.
60. Ильинская В.А., Тереножкин А.И. Скифия VII-VI вв. до н.э. - К., 1983. - С.114.