

ОБЪЯСНЕНИЯ К ГЕНЕРАЛЬНОМУ ПЛАНУ СЕВЕРО-ВОСТОЧНОЙ ЧАСТИ ХЕРСОНЕСА ТАВРИЧЕСКОГО

(табл. I и к нему разрезы — табл. II).

Генеральный план северо-восточной части Херсонесского городища изготовлен научным сотрудником Херсонесского музея *Н. М. Янышевым* в течение 1928 года на основании, главным образом, старых планов времени раскопок и только в качестве справочного момента сверен с натурой. В виду того, что в настоящее время состояние всех руин Херсонеса чрезвычайно плачевное и находится в стадии быстрого разрушения, главным образом, от стихийных причин, сверка с натурой не могла дать многого. Однако, в целях наибольшей увязки с современной картиной состояния городища и наличия тех или иных кладок стен или остатков зданий, параллельно с изданием генерального плана, на котором было невозможно нанести номера отдельных помещений, в виду сильного уменьшения для печати, нам пришлось главнейшие кварталы дать в виде отдельных планов, сделанных, главным образом, с натуры и иллюстрирующих описание того или иного квартала. Разрез отдельных кварталов мы не давали, так как они имеются на таблице II в связи со всей площадью раскопок. Эти разрезы сделаны по линиям, отмеченным пунктиром и соответствующими литерами на генеральном плане.

Нами издаются только кварталы на север от главной продольной улицы Херсонеса, оканчивающейся на востоке так называемой „Восточной базиликой“, открытой впервые Одесским Обществом Истории и Древностей в 1877 году.

Счет кварталов (с обозначением римскими цифрами) идет с востока. Всего на генеральном плане отмечено двенадцать основных кварталов, из которых каждый находится как бы островом между переплетом улиц.

Постараемся дать краткие ориентирующие сведения о каждом из кварталов:

I квартал: см. II главу 3 выпуска Херсонесского Сборника, посвященную подробному описанию I квартала.

II квартал: см. III главу.

III квартал: см. IV главу.

IV квартал: комплекс так называемой „Уваровской базилики“, открытой впервые А. С. Уваровым и лейт. Шемякиным в 1853 году. Доследовалась в 1901 г. (См. *Айналов*, „Памяти христ. Херсонеса“, вып. I, № 23).

V квартал: см. V главу настоящей работы. Относительно шестистолпного храма на северном берегу см. *Айналов*, № 34.

VI квартал: расследован почти полностью работами Одесского Общества Истории и Древностей в 1877 году. (См. „Отчет Одесского О-ва“ за 1877 год).

VII квартал: см. VI главу 3 выпуска Херсонесского Сборника и „Отчет Археол. Ком.“ за 1913—15 гг. (Петр. 1918).

VIII квартал: почти не раскопан, за исключением места в углу монастырской стены.

IX квартал: его восточная половина раскопана К. Косцюшко-Валюжиничем в 1893 году (см. за этот год „Отчет Археологической Комиссии“). Здесь мы имеем большую базилику на северном берегу (*Айналов*, № 22) и восточнее от нее — остатки большого продолговатого здания прямоугольного плана, быть может, остатки терм (имеются следы гипокауста).

Западная половина IX квартала раскопана К. Косцюшко-Валюжиничем в 1890 году и состоит из одноапсидной базиличной усыпальницы и двух рядов жилых или (частью) торгово-хозяйственных помещений (см. „Отчет АК“ за 1890 г.).

X квартал: ничего.

XI квартал: комплекс древнехристианских храмов, раскопанных Крузе в 1827 году и впоследствии монастырем. См. *Айналов*, №№ 32, 33, 27, 28 и 29.

XII квартал, соседний с IX кв. Раскопан в 1890 г. Состоит из ряда торговых и хозяйственных помещений.

Три основных строительных периода Херсонеса на плане показаны следующим образом:

1. Верхняя поздняя кладка второй половины средневековья показана двойными линиями без проработки камней кладки.
2. Средняя по высоте и глубине залегания кладка поздне-античного или ранне-средневекового периодов показана с выделением особо каждого камня бута.
3. Глубокая, самая древняя античная кладка (древнегреческая или римская) показана жирными черными линиями (как, напр., во II квартале).

ГЕНЕРАЛЬНЫЙ ПЛАН СЕВЕРОВОСТОЧНОЙ ЧАСТИ ХЕРСОНЕССКОГО ГОРОДИЩА ПО РАСКОПКАМ ПРЕЖНИХ ЛЕТ

И С НАТУРЫ

1928 г.

ЧЕРТИЛ Н. ЯНЫШЕВ
И. С. Г. Х. М.
МАСШТАБ



Б. МОНАСТЫРСКИЙ ОГОРОД

XII кв.

МОНАСТЫРСКАЯ КЛАДБИЩЕ

IX кв.

I-я продольная улица

I-я продольная улица

Б. МОНАСТЫРСКАЯ ОГРАДА

VIII кв.

Базилика

Монастырское Кладбище

IX-я поперечная улица

VIII-я поперечная улица

X кв.

VII-я поперечная улица

ЖИЛОЙ ДОМ

II-я продольная улица

VI-я поперечная улица

IV кв.

САД

БЫВШ. БАТАРЕЯ КАНЭ. (НЕРАСКОПАННАЯ ЧАСТЬ)

БЕСЧИСЛИТЕЛЬНАЯ СТЕНА

ГЛАВНЫЙ КОРПУС
ХЕРСОНЕССКОГО МУЗЕЯ
ВИЗАНТИЙСКИЙ ОТДЕЛ

XI кв.
ВЛАДИМИРСКИЙ КОРПУС

VII кв.

VI кв.

ГЛАВНАЯ ПРОДОЛЬНАЯ УЛИЦА

ГЛАВНАЯ ПРОДОЛЬНАЯ УЛИЦА

ГЛАВНАЯ ПРОДОЛЬНАЯ УЛИЦА

САД

VII-я поперечная улица

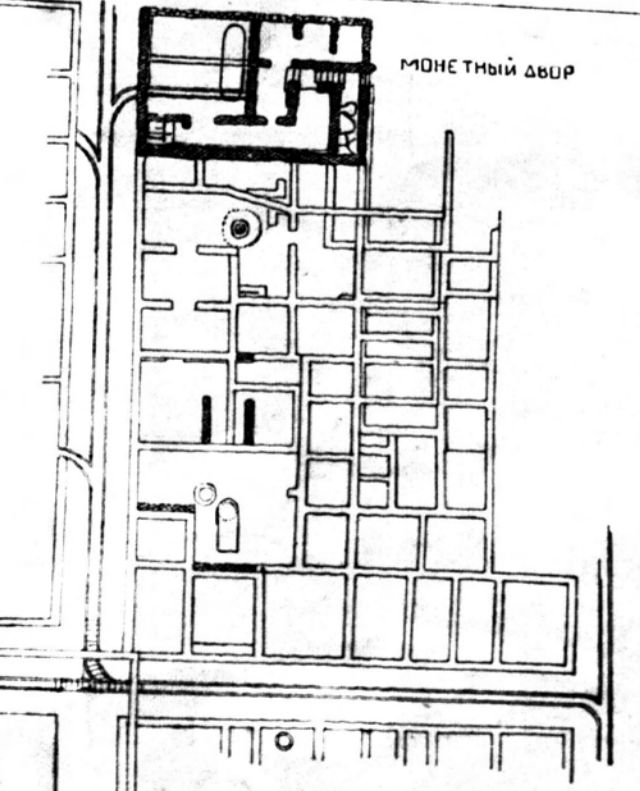
VI-я поперечная улица

V-я поперечная улица

IV-я поперечная улица

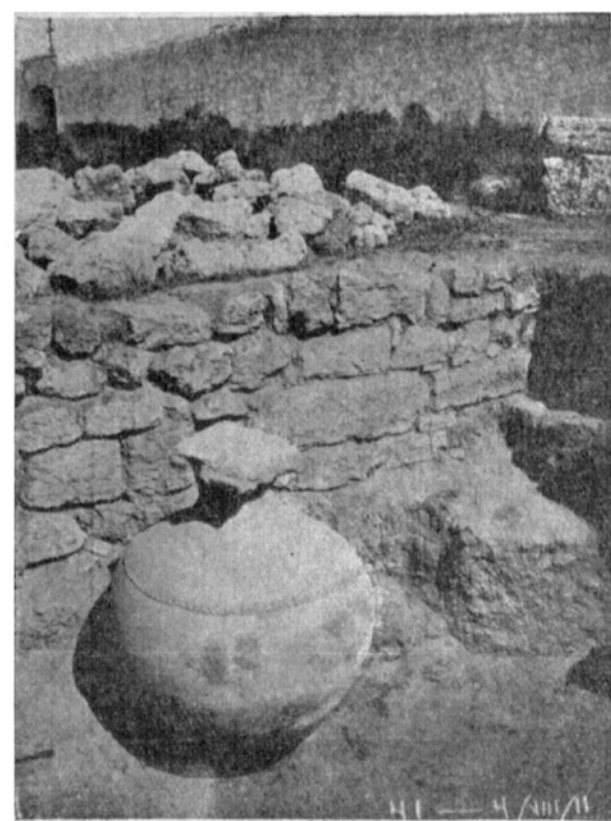
III-я поперечная улица

II-я поперечная улица





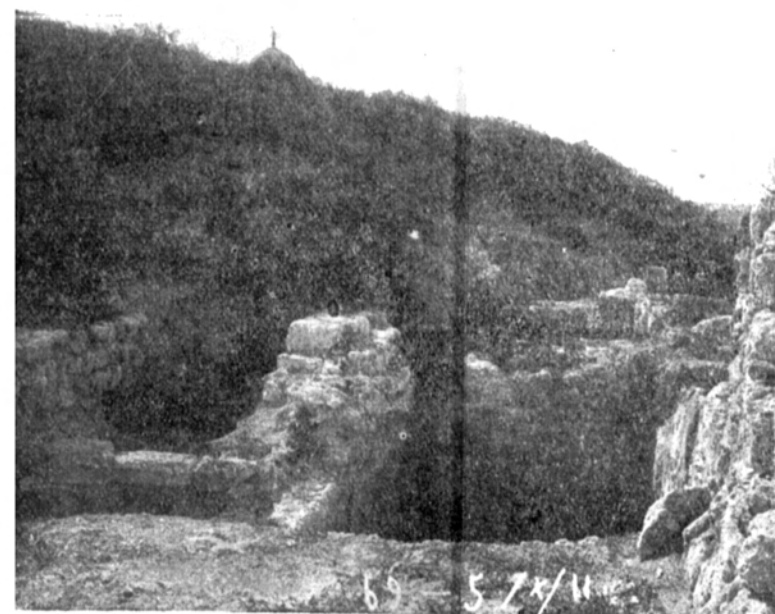
Внутренний вид одного из помещений в III квартале. Вверху — кладка X—XII вв., внизу — римская квадратная кладка. Снято 10 июля 1912 г.



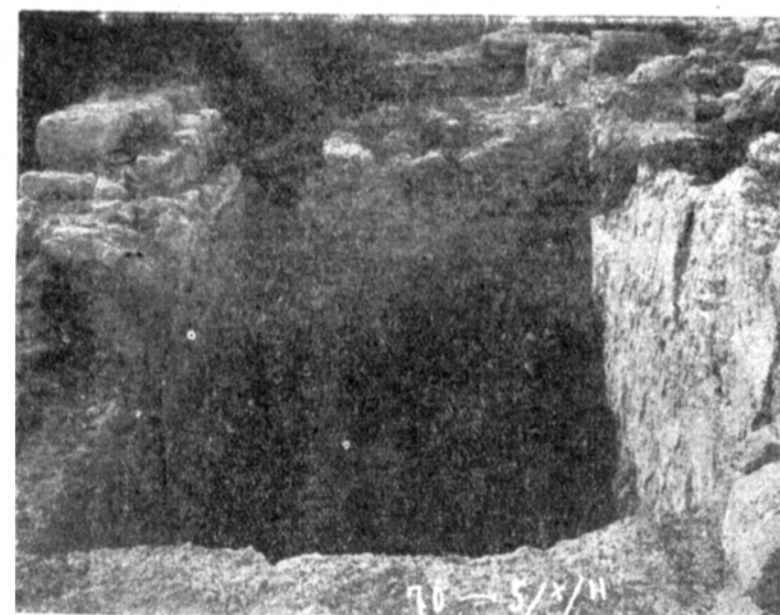
Раскопки 1911 г. Пифос в помещении в VI квартале.



III квартал, раск. 1912 г., цистерна в северном углу квартала.



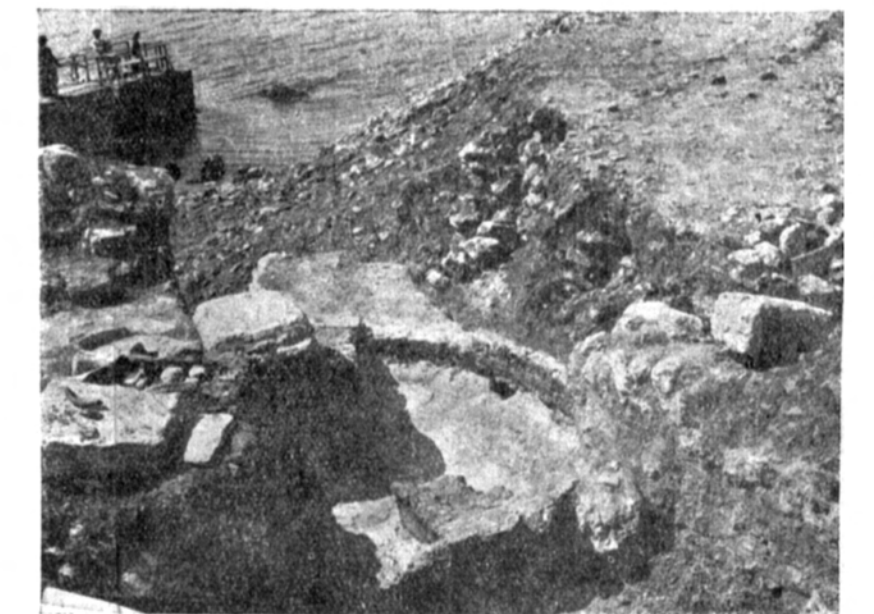
Цистерна с северной стороны бат. Канз.



Северная сторона бат. Канз, раск. 1911 г.



Раскопки в XII квартале у б. монастырской купальни на берегу, в 1912 г.



XII квартал, раск. 1912 г. около б. монастырской купальни, вид на печь.

РАЗРЕЗЫ

К ПЛАНУ СЕВЕРОВОСТОЧНОЙ ЧАСТИ ХЕРСОНЕССКОГО ГОРОДИЩА

