

Н. И. РЕПНИКОВ

ДНЕВНИК РАСКОПОК
ХЕРСОНЕССКОГО НЕКРОПОЛЯ
в 1908 году

ДНЕВНИК РАБОТ С 7 МАРТА ПО 8 ИЮЛЯ 1908 Г.

Прибыв 7 марта 1908 г. в Херсонес, я нашел рабочих Археологической Комиссии за раскопками некрополя в ограде „верхнего скотного двора“, где ими под наблюдением М. И. Скубетова в конце февраля были начаты систематические раскопки места, которое в ближайшем будущем отходило под флигеля военного ведомства.

Указанными работами расследован участок внутри ограды, означенный на плане (табл. IV) и обведенный чертой.

Работы, начатые мною 7 марта, начинаются с раскопки могилы № 2501.

Участок некрополя, расследованный ныне, примыкает с Ю.-В. к местам раскопок 1896, 1897, 1901 и 1902 гг.; с С.-В. он непосредственно граничит с раскопками 1905 г. на так называемом „нижнем скотном дворе“; с Ю.-З. он примыкает к дороге военного ведомства. С С.-З. раскопки 1908 г., благодаря раскопам III—V, подходят вплотную к передовой боевой стене 20 куртины и башне XVII („башне Зенона“).

№ 2501.¹⁾ На глубине 0,65 м на скале обнаружилось пятно диаметром 1,10 м, заключающее угли, золу и отдельные пережженные кости, среди которых найдены серебряное массивное кольцо с плоским щитком и раковина.

№ 2502. На глубине 1,36 м в скале найдена тщательно вырубленная гробница трапециевидной формы в плане, размерами 1,95 × 0,55 и 0,62 × 0,35 м. В гробнице—косяк средней сохранности, головою на С.-В., правая рука от сгиба—на тазу, левая—вдоль туловища. В ногах косяка сгружены в кучу кости предшественника, среди которых найдены: золотая проволочная сережка (табл. VIII, 16);²⁾ 16 филигранных золотых бляшек (табл. VIII, 5); гранатовая гемма с резным изображением Ники в золотой оправе; 5 мелких круглых красных сердоликовых бус; мелкая круглая же буса горного хрусталя; 6 плоских мелких стеклянных бус, потерявших свой цвет; 3 мелких рубчатых стеклянных бусы; небольшая медная пластинчатая пронизь; фрагментированная терракотта—голубь; головка женской терракотовой статуэтки в покрывале; обломок глиняного блюда, покрытого черным лаком с графитовым отблеском, и горлышко глиняного лекифа.

№ 2503. На глубине 1,42 м в скале вырублен трапециевидный в плане дромос размерами 1,90 × 1,16 и 1,73 × 1,82 м. В северо-западной части дромоса имеется спуск с тремя ступенями, в юго-восточной части—прямоугольное отверстие, размерами 0,71 × 0,66 × 0,30 м, из которого одна ступень ведет в склеп. Затвор представляет собою грубо отесанную лишь с кромки плиту известняка, размерами 0,70 × 0,90 × 0,07 м, проломленную в верхней части грабителем. Склеп, трапециевидной в плане формы, вырублен в очень мягкой, способной к обвалам, скале, работа его грубая, потолок слабо обработанный, волнистой поверхности; в левой части над лежанкой потолок частью обвалился. Стены слабо обработаны, задняя стена вырублена дугообразно. Размеры склепа 2,14 × 1,37 и 1,86 × 1,11—1,60 м. В каждой из стен склепа, за исключением передней, вырублено по высокой лежанке.

¹⁾ Счет номеров погребений ведется с начала работ в Херсонесе Археологической Комиссии, т.-е. с 1888 г.

²⁾ К сожалению, по независящим ни от автора, ни от Херсон. музея причинам, мы не могли приложить к Дневнику упоминаемых в тексте таблиц. Несмотря на поиски, их не могли найти в архиве Гос. Академии Ист. Мат. Культуры. Однако, мы надеемся в дальнейшем восстановить эти таблицы и поэтому оставили в тексте ссылки на них. *Прим. редактора.*

Лежанка 1, размерами $2,10 \times 0,85$ и $1,05 \times 0,80$ м, несколько углублена (на 10 м), с краю оставлена кромка 0,22 м во всю длину лежанки. Кости потревожены и сильно истлели, число погребенных, лежавших первоначально головами ко входу, определить невозможно, насчитано 7 черепов. Вещей нет.

Лежанка 2, размерами $2 \times 1 \times 0,74$ м. Кости потревожены, сильно истлели, среди них найдены куски дерева. Число погребенных, лежавших первоначально головами на В., определить невозможно; насчитано 8 черепов, среди которых один сильно деформирован. Вещей нет.

Лежанка 3, размерами $2,05 \times 1,09 \times 0,75$ м. Кости потревожены, сильно истлели, среди них куски дерева и обрывки кожи. Число погребенных, лежавших первоначально головами ко входу, определить невозможно; насчитано 8 остатков черепов. Вещей нет.

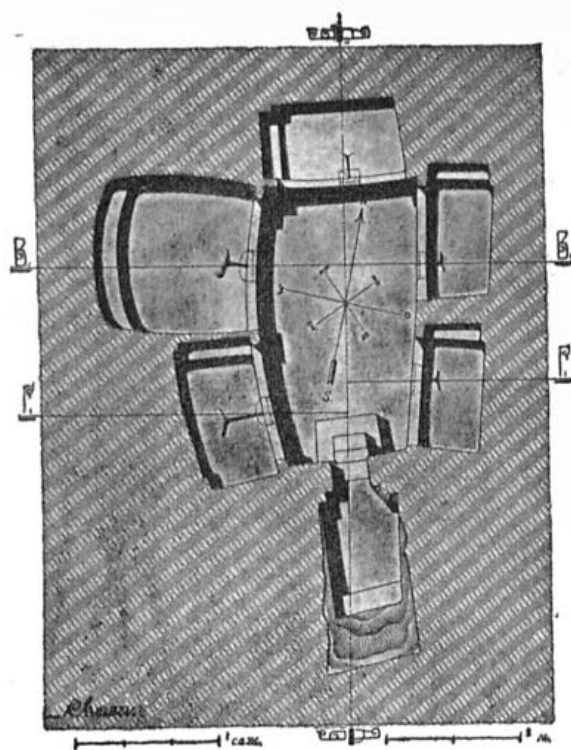


Рис. 1. План склепа № 2510.

На полу склепа беспорядочная куча перекрытых и разбросанных костей, среди которых куски дерева и железные гвозди. Вещей нет.

В насыпи дромоса найдена медная херсонесская монета (Бур., табл. XVI, 103).

№ 2504. На глубине 1,75 м, по направлению с В. на З., вырублена прямоугольная в плане гробница, перерезанная дромосом склепа № 2503; сохранившаяся часть ее размерами $1,07 \times 0,66 \times 0,62$ м. Ни костей ни вещей не найдено.

№ 2505. На глубине 0,75 м в насыпи — костяк средней сохранности, головою на З., руки вдоль туловища. На тазу — медная окись (разложившаяся монета).

№ 2506. На глубине 1,50 м в скале вырублена гробница прямоугольной формы в плане, размерами $1,80 \times 0,65 \times 0,17$ м, крытая досками. В гробнице — костяк средней сохранности, головою на В., правая рука — на тазу, левая — вдоль туловища. В головах — кувшин красной глины (типа табл. VII, 10). У локтя левой руки — глиняное блюдо под бурым лаком; в ногах — 3 раковины, горшечек светло-желтой глины (типа табл. IV, 23, но без ручки), разбитое в древности и скрепленное свинцом глиняное

блюдо под неровным красным, переходящим местами в темно-бурый цвет, лаком (типа табл. VI, 19), на котором помещался фрагментированный лекиф простой глины (типа табл. V, 6).

№ 2507. На глубине 1,60 м в скале вырублена прямоугольная в плане гробница, размерами $1,85 \times 0,50 \times 0,19$ м. В гробнице — костяк средней сохранности, головою на С.-В., руки вдоль туловища. В ногах костяка сгружены в кучу кости предшественника. Вещей нет.

№ 2508. На глубине 0,45 м в насыпи — костяк средней сохранности, головою на С., руки на тазу. Во рту — медная херсонесская монета (Бур. XIV, 11).

№ 2509. На глубине 1,80 м на скале, по направлению с С.-З. на Ю.-В., — слой угля, золы и отдельных пережженных костей. Размеры слоя $1,10 \times 0,60$ м. Вещей нет.

№ 2510. На глубине 1,46 м в скале вырублен трапециевидный в плане дромос, размерами $1,55 \times 1,04$ и $1,35 \times 1,58$ м. По узкому краю дромоса на скале сложена стенка в три камня из бута (а), размерами $1,45 \times 0,40 \times 0,31$ м; по длинной стороне дромоса идет подобная же стенка (б). В южной части дромоса — разрушенная лестница, от которой уцелело две ступени; в северной части дромоса — прямоугольное отверстие размерами $0,80 \times 0,58 \times 0,53$ м, окруженное прямоугольной трехсторонней рамой, глубиной 0,13 м,

шириною $0,13 \times 0,17$ м, куда вплотную вставлялась плита заклада. Заклад сделан из грубо отесанной плиты известняка, размерами $0,94 \times 0,80 \times 0,13$ м, правый угол которой отбит. Из входного отверстия лестница с четырех ступеней ведет в склеп. Над входным отверстием—прямоугольное углубление, размерами $0,42 \times 0,40$ м, переходящее в коленообразную трубу, ведущую в склеп. Склеп, трапециевидной формы в плане, вырублен в очень мягкой, способной к обработке, скале; работа его старательная, чистая. Потолок обработан со слабыми неровностями, в средней его части имеется рельефный крест в круге (рис. 6). Стены чистой работы, левая немного выпукла наружу, задняя—внутри. Размеры склепа $3,86 \times 1,73$ и $2,17 \times 1,88$ м. В склепе пять углубленных лежанок, с аркосолиями, в боковых стенах склепа—по две, в задней—одна. Под каждой из лежанок вырублено по арковидной раковине, в которую со дна лежанки ведет каналец. Лежанка 1, размерами $1,64 \times 1,04$ и $1,12 \times 1,11$ м, несколько углублена (на $0,27$ м), с краю оставлена кромка ($0,15$ м) во всю длину лежанки. В северной части лежанки сделан аркосолий, имеющий в основании скошенную полочку; подобный же аркосолий, но без полочки, имеется в южной части лежанки. Лежанка полна совершенно истлевшими и превратившимися в прах костями, мощность пласта которых достигает $0,33$ м по всей величине лежанки. Костяки лежали головами на С., среди костей найдены: золотая сережка типа „Суук-су“¹⁾ (табл. I, 4), но с замочком, медная проволочная сережка-колючко, 2 медных браслета—один массивный, с заходящими друг на друга концами, и фрагментированный двуручный сосуд ярко-красной глины без облицовки лаком (табл. VII, 5).

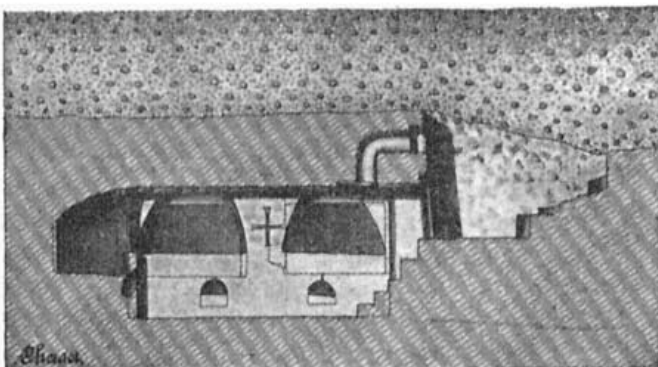


Рис. 2. Разрез склепа № 2510 по линии А—А.

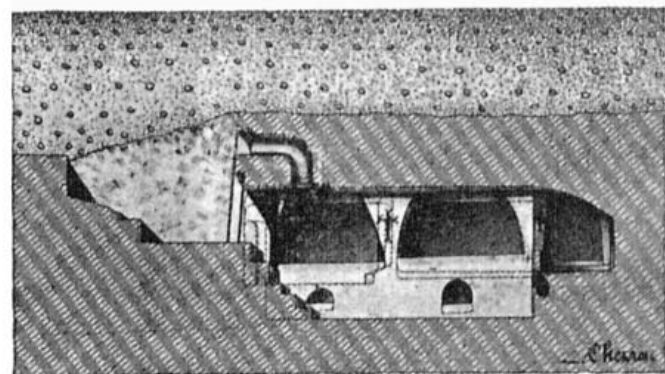


Рис. 3. Разрез склепа № 2510 по линии Б—Б.

всей величине лежанки; костяки лежали головами на З. Среди костей найдены: обломок двухсторонней гностической геммы на ящике (табл. VIII, 20 и 21²⁾ и медное проволочное колючко.

Лежанка 3, размерами $1,73 \times 1,86$ и $1,03 \times 0,95$ м, несколько углублена (на $0,31$ м), с краю оставлена кромка ($0,23$ м) во всю длину лежанки. В западной части устроен аркосолий, имеющий в основании скошенную полочку. Кости сильно истлели и превратились

¹⁾ См. Изв. Арх. Ком. вып. 19.

²⁾ Одна из сторон геммы, именно изображенная под № 21, имеет большое сходство с изображением на монете Амастриса, см. Recueil général de monnaies grecques d'Asie Mineure, pl. XXI, 15.

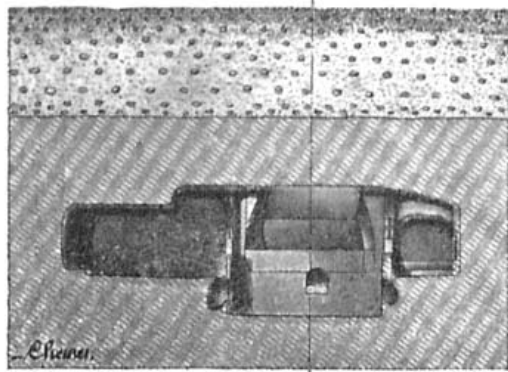


Рис. 4. Разрез склепа № 2510 по линии В—В.

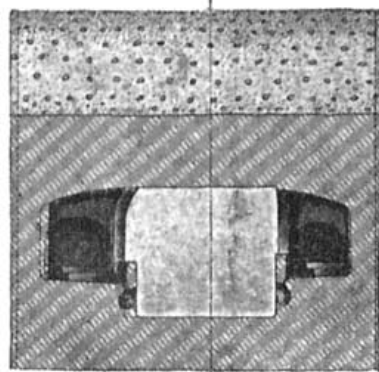


Рис. 5. Разрез склепа № 2510 по линии Г—Г.

в прах; мощность пласта их достигает 0,27 м по всей величине лежанки; костяки лежали головами на З. Среди костей найдены: медная херсонесская монета императора Василия I (867—886), ¹⁾ поломанное медное колечко-сережка и проволочное медное кольцо.

Лежанка 4, размерами 1,41 × 1,58 и 0,99 × 1,11 м, с краю оставлена кромка (0,14 м) во всю длину лежанки. В северной части лежанки устроен аркосолий, имеющий в основании скошенную полочку. Кости сильно истлели и превратились в прах; мощность пласта костей достигает 0,36 м по всей лежанке. Костяки лежали головами на С., среди костей найдена распавшаяся медная монета.

Лежанка 5, размерами 1,53 × 1,77 и 0,90 × 1,13 м, несколько углублена (0,31 м), с краю оставлена кромка (0,14 м) во всю длину лежанки. В северной части лежанки устроен арко-

солий, имеющий в основании скошенную полочку. Кости сильно истлели и превратились в прах; мощность пласта костей достигает 0,19 м по всей лежанке; костяки лежали головами на С., среди них найдены: круглая стеклянная пронизь желтого цвета с коричневыми перистыми разводами, круглая стеклянная же пронизь молочного цвета



Рис. 6. Крест, вырубленный на потолке склепа № 2510.

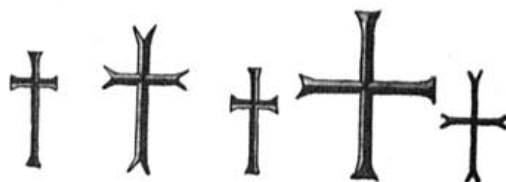


Рис. 7. Изображения крестов, вырезанных на стенах склепа № 2510.

с коричневыми поперечными полосками, рассыпавшаяся медная пластинка и медное колечко. На полу склепа разбросаны отдельные, сильно истлевшие, кости, среди которых найдена медная проволочная сережка.

№ 2511. На глубине 0,83 м в насыпи—костяк хорошей сохранности на правом боку, головою на Ю.-З., руки вдоль туловища. Вещей нет. Костяк лежал поперек черепичной гробницы № 2512.

№ 2512. На глубине 0,86 м—повалившаяся под тяжестью земли черепичная двухскатная крыша гробницы, состоящая из 4 черепиц отличного обжига, размерами 0,60 × 0,44 × 0,03 м, по две с каждой стороны. Черепицы покрывали покатую на дне вырезку в насыпи, расположенную с Ю.-В. на С.-З. Размеры вырезки, не покрытой в северо-западной части черепицами,—2 × 0,48 × 0,32 м. Вырезка заключала значительное количество угля и золы, среди которых найдено немного пережженных костей, чашечка серой глины на ножке (табл. IV, 13) и глиняная чашка, облицованная черным матовым лаком (табл. IV, 14). Стены вырезки сильно обожжены и имеют красно-желтый цвет.

¹⁾ См. А. В. Орешников. „Херсоно-византийские монеты“, табл. IX, 8.

№ 2513. На глубине 1,30 м на скале—костяк средней сохранности, головою на Ю.-В., руки вдоль туловища. Вещей нет.

№ 2514. На глубине 1,20 м в скале вырублен трапециевидный в плане дромос, размерами 1,35 × 0,85 и 0,97 × 1,37 м. В юго-западной части дромоса—лестница с двух ступенях, в ее восточной части—прямоугольное отверстие размерами 0,62 × 0,62 × 0,33 м, из которого три ступени ведут в склеп. Затвор представляет грубо отесанная с кромки плита известняка размерами 0,72 × 0,55 × 0,13 м, отваленная. Склеп трапециевидной в плане формы, хорошей работы внутри, вырублен в очень рыхлой скале, потолок слабо обработан, волнистой поверхности. Левая стена вырублена дугообразно снаружки, передняя—внутри. Потолок склепа посередине покоится на квадратном подпорном столбе (0,45 м). Вся внутренность склепа была оштукатурена известковым раствором с толченым кирпичом. Штукатурка отслоилась от сырости и выветрилась, образовав на стенах причудливые узоры. ¹⁾ Размеры склепа—2,57 × 2,46 и 2,78 × 1,70—1,75 м. В каждой из стен склепа, за исключением передней, вырублено по углубленной лежанке.

Лежанка 1, размерами 2,30 × 0,81 × 0,84 м, полна совершенно истлевшими костями, мощность пласта которых достигала 0,72 м по всей лежанке. Среди костей найдены: обломки дерева, железные гвозди, медная нечеткая монета, медная пряжка типа „Суук-су“ (табл. XII, 20) и пряжка (рис. 8); дужка медной пряжки; серебряное колечко из круглой проволоки; 7 медных сережек, согнутых из круглой проволоки; фрагментированная лампада зеленого стекла и раковина.

Лежанка 2, размерами 2,31 × 0,84 и 0,91 × 0,77 м, полна совершенно истлевшими костями, мощность пласта которых достигает 0,65 м по всей величине лежанки. Среди костей найдены куски дерева, железные гвозди, три медные нечеткие монеты, медное проволочное колечко-сережка, массивная железная, сильно окислившаяся, пряжка, зеленая стеклянная буса и костяная буса.

Лежанка 3, размерами 2,29 × 0,82 и 0,89 × 0,81 м, полна совершенно истлевшими костями, мощность пласта которых достигала 0,45 м. Среди костей найдены обломки дерева, железные гвозди, медная пряжка и стеклянная буса, потерявшая цвет. На полу склепа среди незначительного количества раскиданных костей найдена нижняя часть лампады зеленого стекла, тождественной с найденной на 1 лежанке.

№ 2515. На глубине 1,40 м на скале—сильно истлевший женский костяк головою на С., руки вдоль туловища. Костяк лежал в деревянном гробу, сколоченном железными гвоздями; следы дерева занимали площадь размерами 1,80 × 0,55 м. Во рту костяка—нечеткая медная монета, на висках—по золотой крученой серьге с дутыми львиными головками (табл. VIII, 24 и 24а), на шее—5 круглых бус горного хрусталя и 2 мелких круглых пастовых бусы, 3 золотых пластинки оправы (табл. VIII, 3) и 5 подобных же (табл. VIII, 1). У правого плеча—буролаковое блюдо (рис. 9), на пальце правой руки—серебряное кольцо.



Рис. 9. Бураолаковое блюдо с резными полосами II века до н. э. из могилы № 2515.

№ 2516. На глубине 1,10 м в насыпи—костяк средней сохранности, на левом боку, с сильно скорченными ногами, головою на С.-В.; левая рука от сгиба—на тазу, правая—вдоль туловища. Вещей нет.

¹⁾ Тождественные узоры на штукатурке обнаружены в склепе, открытом под Аккерманом. См. А. А. Кочубинский и Э. Ф. ф.-Штерн. Зап. Одес. Общ., т. XIX, протоколы стр. 14—15, табл. VIII. Данные разводы являются „продуктом атмосферных влияний на гладкую штукатурку, а не делом умысла человека“. См. А. Л. Бертье-Деллард—„О состоянии Аккерманской крепости“. Зап. Одес. Общ., т. XXII, протоколы стр. 81.

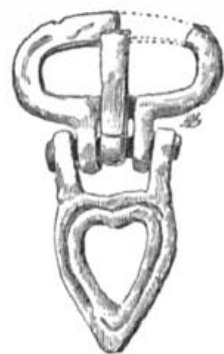


Рис. 8. Медная пряжка из гробницы № 2514.

№ 2517. На глубине 1,2 м—разоренная черепичная гробница, от которой сохранился лишь юго-юго-восточный угол из двух черепиц, толщиной 0,05 м. Первоначальные размеры гробницы 1,45 × 0,35 × 0,22 м. В ногах потревоженного костяка, лежавшего первоначально головою на С.-С.-З., зеркальце и глиняная чашка, облицованная красным лаком (типа табл. VI, 10).

№ 2518. На глубине 0,90 м—разоренная черепичная гробница, расположенная с С. на Ю.; от гробницы сохранилась *in situ* лишь южная часть из трех хорошо обожженных черепиц, размерами 0,40 × 0,30 × 0,05 м. Первоначальные размеры гробницы 1,95 × 0,60 × 0,30 м. В сохранившемся углу гробницы найдены: нечеткая медная монета, отличная глиняная чашка, покрытая равномерно густым красным лаком (табл. VI, 12), и глиняное блюдо, облицованное красным лаком.

№ 2519. На глубине 1,38 м на скале—детский, сильно истлевший, костяк, лежавший, видимо, в гробу (следы дерева), головою на Ю.-В., руки вдоль туловища. На левой руке—медный проволочный браслет, несколько ниже—обрывок серебряной цепочки, на правой руке—витой серебряный браслет, ниже—медный колокольчик и раздавленный тяжестью земли стеклянный бальзамарий.

№ 2520. На глубине 1,40 м на скале, по направлению с Ю.-Ю.-В. на С.-С.-З. в скале вырублена прямоугольная в плане гробница, грубой работы внутри, размерами 1,90 × 0,58 × 0,67 м. Внутри гробницы не найдено ни костей, ни вещей.

№ 2521. На глубине 0,97 м в скале, по направлению с С. на Ю., вырублена прямоугольная в плане гробница, размерами 2,03 × 0,58 × 0,70 м. Гробница ограблена, среди разбросанных костей найдены куски дерева и 4 медных гвоздя.

№ 2522. На глубине 0,78 м на скале—сильно истлевший детский костяк, головою на Ю.-З., руки вдоль туловища. На шее—рассыпавшаяся пастовая буса (так наз. „египетский“ фарфор), на левой руке—медный проволочный браслет.

№ 2523. На глубине 0,53 м в насыпи—костяк средней сохранности, головою на Ю.-З., правая рука—вдоль туловища, левая—на тазу. У локтя правой руки—астргал.

№ 2524. На глубине 0,88 м—разоренная каменная гробница из 5 тщательно тесаных плит известняка, толщиной 0,19 м. Юго-восточную длинную сторону гробницы составлял стесанный уступ скалы, к которому примыкали с трех сторон камни, образуя гробницу, размерами 1,90 × 0,50 × 0,36 м, расположенную с Ю.-З. на С.-В. Покрытия нет. Среди разбросанных костей найдено 210 астрагалов.

№ 2525. На глубине 1,20 м в насыпи—костяк хорошей сохранности, головою на З., руки вдоль туловища. Череп деформирован. Вещей нет.

№ 2526. На глубине 1,25 м в скале, по направлению с С.-З. на Ю.-В., вырублена прямоугольная в плане гробница, размерами 1,07 × 0,44 × 0,24 м, накрытая обломками черепиц. В гробнице—угли, зола, пережженные кости, обломки меди, глиняная лампочка, покрытая жидким темно-коричневым лаком (табл. I, 4), фрагменты четырех глиняных чашек (типа табл. VI, 2, 5, 7 и 18), простой глиняный горшечек без облицовки лаком (типа табл. IV, 10) и подобный же горшечек, но облицованный темно-серым лаком (типа табл. IV, 9), и фрагменты двух кувшинчиков из светлой глины без облицовки лаком.

На глубине 1,20 м от поверхности на скале сложена стенка бутовой кладки по направлению с С.-С.-З. на Ю.-Ю.-В., размерами 4,20 × 0,71 × 0,40 м.

№ 2527. На глубине 1,20 м в скале,—по направлению с С.-В. на Ю.-З., вырублена прямоугольная в плане гробница, грубой работы внутри, размерами 1,63 × 0,62 × 0,10 м. Ни костей, ни вещей не заключала. Повидимому, гробница была не окончена.

№ 2528. На глубине 0,86 м в скале, по направлению с Ю.-З. на С.-В., вырублена прямоугольная в плане гробница, тщательной работы внутри, размерами 1,90 × 0,60 × 0,63 м. Гробница ограблена. Среди разбросанных костей найдена нечеткая медная монета.

№ 2529. На глубине 0,55 м в насыпи—костяк средней сохранности, головою на С.-В., руки вдоль туловища. Череп короткоголовый. В локте правой руки—железные ножницы (рис. 11), несколько ниже—круглое зеркало (рис. 10).

№ 2530. На глубине 0,85 м в скале, по направлению с С. на Ю., вырублена трапециевидная в плане гробница, грубой работы внутри, размерами 1,91 × 0,50 и 0,57 × 0,40 м. Гробница ограблена, не найдено даже признаков костяка.

№ 2531. На глубине 0,25 м в насыпи—костяк средней сохранности, головою на З., левая рука—на тазу, правая—вдоль туловища. Вещей нет.

№ 2532. На глубине 0,90 м в насыпи—костяк средней сохранности, головою на Ю.-З., руки вдоль туловища. Вещей нет.

№ 2533. На глубине 0,40 м в насыпи—костяк средней сохранности, головою на З., руки вдоль туловища. Вещей нет.

№ 2534. На глубине 1,10 м в насыпи—костяк средней сохранности, головою на Ю.-В., руки вдоль туловища. Костяк лежал в деревянном гробу, сколоченном железными гвоздями; следы дерева занимали полосу размерами 1,90 × 0,60 м. В головах костяка—глиняный горшечек, облицованный серым лаком (типа табл. IV, 2), но без надписи белой краской. В ногах—глиняный кувшинчик с отбитой ручкой, светло-желтой глины (табл. V, 8).

№ 2535. На глубине 0,53 м в насыпи—детский, сильно истлевший, костяк, головою на Ю.-З.; положение верхних конечностей установить невозможно. Вещей нет.

№ 2536. На глубине 1,05 м на скале, по направлению с С. на Ю.,—углубление неправильной квадратной формы, размерами 0,75 × 0,45 × 0,15 м, заключавшее пепел, угли и отдельные пережженные кости. Вещей нет.

№ 2537. На глубине 1 м на скале—потревоженный костяк, головою на С. Положение верхних конечностей установить не удалось. Вещей нет.

№ 2538. На глубине 0,95 м в насыпи—детский костяк, головою на С.-В., руки вдоль туловища. Вещей нет.

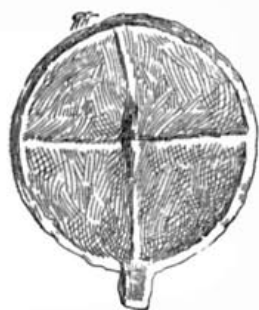


Рис. 10. Бронзовое зеркало из могилы № 2529.



Рис. 11. Железные ножницы из могилы № 2529.

№ 2539. На глубине 1,05 м в насыпи—костяк средней сохранности, крытый досками, головою на С.-В., руки вдоль туловища. Вещей нет.

№ 2540. На глубине 0,95 м в скале, по направлению с С.-С.-З. на Ю.-Ю.-В., вырублена прямоугольная гробница, размерами 1,80 × 0,58 × 0,33 м. Гробница ограблена, не заключала ни костей, ни вещей.

№ 2541. На глубине 1,10 м на скале—потревоженный детский костяк, сгруженный в кучу. Среди костей найдены: медное кольцо, обломки медной пластинки, проверченный астрагал и фрагментированный лекиф светло-желтой глины без облицовки лаком (табл. VII, 6).

№ 2542. На глубине 1 м в насыпи—костяк средней сохранности, головою на С.-В., руки—на тазу. Во рту—медная херсонесская монета (Бур. XVI, 103).

№ 2543. На глубине 1,05 м в насыпи—костяк средней сохранности, головою на Ю.-З., руки—на тазу. Вещей нет.

№ 2544. На глубине 0,97 м в скале вырублен трапециевидный в плане дромос, размерами 1,77 × 1,06 и 1,24 × 1,35 м, в восточной части дромоса—лесенка о трех ступенях, в западной—прямоугольное отверстие размерами 0,57 × 0,55 × 0,45 м, ведущее одной ступенью в склеп. Заклад-плита известняка слегка тесана, размерами 0,91 × 0,80 × 0,10 м, пробита грабителем, по кромке была обмазана глиной. Склеп—трапециевидной формы в плане, грубой работы внутри. Потолок слабо обработан и бугорчатый, со следами кирочных ударов, скатом к задней стенке. На стенах следы продольных кирочных ударов, левая стена выработана дугообразно снаружи, передняя—внутри. Размеры склепа 2,13 × 1,95 и 2,21 × 1,66—1,73 м. В каждой из стен склепа, за исключением передней,—по высокой лежанке.

Лежанка 1, размерами 2,21 × 0,88 и 1,06 × 0,75 м; костяки лежали головами ко входу, сильно истлели; число их не менее 10. Среди костей найдены: куски дерева, железные

гвозди, медная массивная сережка типа „Суук-су“ (табл. I, 16), но более растянутая, и 2 медных браслета, один из которых гладкий, другой—с массивными, заходящими друг на друга, концами.

Лежанка 2, размерами $2,04 \times 0,89 \times 0,72$ м; костяки лежали головами на Ю., сильно истлели; число их не менее 8—10. Среди костей найдены: куски дерева, железные гвозди и медная проволочная сережка.

Лежанка 3, размерами $2,20 \times 0,97 \times 0,73$ м; костяки лежали головами ко входу, сильно истлели, число их, повидимому, было меньше, чем на двух других лежанках. Среди костей найдены: куски дерева, 2 медных проволочных сережки и медная же сережка с подвеской.

На полу склепа раскидано несколько сильно истлевших костей, среди которых найдены: небольшой стеклянный бальзамарий и фрагментированный горшечек красной глины без облицовки лаком (табл. IV, 1).

№ 2545. На глубине 0,95 м в насыпи—костяк средней сохранности, головою на Ю., руки вдоль туловища, в ногах—глиняный лекиф, облицованный красным лаком, с отбитым горлышком, и фрагментированная глиняная чашка, облицованная тусклым черным лаком (типа табл. VI, 12).

№ 2546. На глубине 0,90 м в насыпи—костяк средней сохранности, головою на З., руки на тазу. Вещей нет.

№ 2547. На глубине 1,10 м в насыпи—костяк средней сохранности, головою на Ю.-В., руки вдоль туловища. Вещей нет.

№ 2548. На глубине 1,15 м в насыпи—костяк средней сохранности, головою на Ю.-В., руки вдоль туловища. Вещей нет.

№ 2549. На глубине 1,25 м в скале, по направлению с С. на Ю., вырублена трапециевидная в плане гробница, грубой работы внутри, размерами $1,55 \times 0,59$ и $0,65 \times 0,27$ м. Гробница ограблена, среди разбросанных костей найдены: круглый сланцевый оселок, крупная круглая стеклянная буса темного цвета, поломанный медный колокольчик и медное колечко.

№ 2550. На глубине 1,07 м на скале, по направлению с В. на З., обнаружен слой пепла, угля и отдельные пережженные кости, полосой размерами $1,14 \times 0,45$ м, среди которой найдены 2 совершенно сплавившихся бальзамария и перегоревший листочек золота (вероятно, от индикации).

№ 2551. На глубине 0,85 м в насыпи, по направлению с В. на З.,—мощный (до 0,10 м) слой пепла, угля и отдельных пережженных костей, размерами $1,35 \times 0,70$ м. Вещей нет.

№ 2552. На глубине 1,25 м в насыпи обнаружен костяк средней сохранности на правом боку, с сильно поджатыми ногами, головою на В., правая рука от сгиба—на тазу, левая от сгиба—наискось груди. Вещей нет.

№ 2553. На глубине 0,75 м в насыпи—костяк средней сохранности, головою на С.-З., руки вдоль туловища. На левом виске—медная проволочная сережка.

№ 2554. На глубине 0,95 м в насыпи—костяк средней сохранности, головою на Ю.-В., руки вдоль туловища. Вещей нет.

№ 2555. На глубине 0,70 м в насыпи, по направлению с С.-В. на Ю.-З.,—слой пепла, угля и отдельных пережженных костей; размеры полосы $1,15 \times 0,70$ м. Вещей нет.

№ 2556. На глубине 0,45 м—гробница из 6 грубо тесаных плит известняка, толщиной 0,17 м, по 3 с каждой из длинных сторон. Размеры гробницы, крытой досками,— $1,50 \times 0,43 \times 0,43$ м. На дне—костяк средней сохранности, головою на С.-В., руки вдоль туловища. Вещей нет.

№ 2557. На глубине 0,75 м—каменная гробница из 6 плит известняка, служивших первоначально подставками головообразных надгробных памятников. Гробница, размерами $0,93 \times 0,35 \times 0,30$ м, покрыта досками. На дне—костяк средней сохранности, головою на С.-В., руки вдоль туловища. На шее—большая янтарная буса, в головах—раковина устрицы.

№ 2558. На глубине 1,20 м в насыпи—костяк средней сохранности, головою на С.-В., руки на тазу. В головах—медная игла, в ногах—фрагментированный глиняный горшечек, облицованный серым лаком (типа табл. IV, 9), с кусочком серы внутри.

№ 2559. На глубине 0,80 м в насыпи, по направлению с С.-В. на Ю.-З., — очень мощный (до 0,15 м) слой пепла, угля и отдельных пережженных костей, размерами 1,45 × 0,70 м. Вещей нет.

№ 2560. На глубине 1,10 м в скале, по направлению с С.-В. на Ю.-З., вырублена прямоугольная в плане гробница, грубой работы внутри, размерами 1,40 × 0,40 × 0,30 м. Гробница ограблена. Ничего не найдено.

№ 2561. На глубине 1,40 м в глинистом слое вырезана могила размерами 1,67 × 0,57 × 0,27 м, крытая досками. Костяк средней сохранности лежал в деревянном гробу, сколоченном железными гвоздями, головою на С.-В., руки вдоль туловища. Во рту — медная херсонесская монета (Бур. XVI, 103), у правого бока — кремень, кресало, у левого — пережавший железный нож длиной 0,11 м.

№ 2562. На глубине 1,45 м в скале, по направлению с С. на Ю., вырублена прямоугольная в плане гробница, грубой работы внутри, размерами 1,20 × 0,67 × 0,20 м. По длинным сторонам гробница обставлена обломками черепиц, толщиной 0,03 м, крыта досками. В гробнице — угли, пепел и отдельные пережженные кости, среди которых найдены: медная перегоревшая монета и серебряное колечко из круглой проволоки.

№ 2563. На глубине 1,15 м в насыпи — костяк средней сохранности, головою на С.-З., руки поперек груди. Вещей нет.

№ 2564. На глубине 1,05 м в насыпи — костяк средней сохранности, головою на Ю., руки вдоль туловища. Вещей нет.

На глубине 0,60 м в скале вырублено круглое углубление (Г) диаметром 0,10 м, глубиной 0,35 м. Ничего не найдено.

№ 2565. На глубине 1,15 м в насыпи — детский, сильно истлевший, костяк, головою на С.-В., руки вдоль туловища. Вещей нет.

№ 2566. На глубине 1,30 м в насыпи — костяк средней сохранности, головою на Ю.-В., руки вдоль туловища. Вещей нет.

№ 2567. На глубине 1,15 м в насыпи — детский, сильно истлевший, костяк, головою на С.-В., руки вдоль туловища. На висках — медная окись (разложившиеся сережки), на шее — 20 мелких круглых стеклянных бус, потерявших свой цвет.

№ 2568. На глубине 1,10 м в насыпи — детский костяк плохой сохранности, головою на З., руки вдоль туловища. У левого колена — фрагментированный горшечек серовато-желтой глины (табл. IV, 3), без облицовки лаком.

№ 2569. На глубине 1,15 м в насыпи — костяк средней сохранности, головою на Ю.-В., руки вдоль туловища. Во рту — медная херсонесская монета (Бур. XVI, 104), в правом плече — раздавленный стеклянный бальзамарий; в ногах — 2 фрагментированных глиняных кувшина, один облицован неровным красным лаком (типа табл. V, 23), другой — ярко-красным лаком (типа табл. V, 12, но с более тонким горлышком).

№ 2570. На глубине 1,10 м на скале — костяк плохой сохранности, на левом боку, с сильно скорченными ногами, головою на Ю.-В., руки вдоль туловища. Вещей нет.

№ 2571. На глубине 1,14 м на скале — костяк средней сохранности, головою на Ю.-В., руки вдоль туловища. Вещей нет.

№ 2572. На глубине 1,20 м в скале, по направлению с С.-В. на Ю.-З., вырублена прямоугольная в плане гробница, грубой работы внутри, размерами 1,95 × 0,77 × 0,30 м. Гробница ограблена. Среди разбросанных костей найдена медная херсонесская монета (Бур. XVI, 105).

№ 2573. На глубине 1 м в насыпи — костяк средней сохранности, головою на С.-В., руки вдоль туловища. Во рту — медная херсонесская монета (Бур. XVI, 96). В ногах — большой кувшин светло-желтой глины без облицовки лаком (табл. VII, 10).

№ 2574. На глубине 1,70 м в насыпи — костяк средней сохранности, головою на Ю.-В., руки вдоль туловища. Вещей нет.

№ 2575. На глубине 1,20 м на скале — костяк средней сохранности, головою на Ю.-З., руки вдоль туловища. Костяк лежал в деревянном гробу, сколоченном железными гвоздями;

следы дерева занимали площадь размерами $1,70 \times 0,50$ м. В ногах—2 глиняных кувшина; один облицован в верхней части красным лаком, принявшим местами от обжига темный цвет (табл. V, 12), другой—неравномерным ярко-красным лаком (типа табл. V, 23); у левого колена—глиняный горшечек без облицовки лаком (типа табл. IV, 10).

№ 2576. На глубине 1,05 м на скале, по направлению с Ю.-В. на С.-З.,—слой пепла, угля и отдельные пережженные кости, среди которых найдена медная, сильно окислившаяся, римская колониальная монета с бюстом императрицы Фаустины. Размеры слоя— $1,28 \times 0,70$ м.



Рис. 12. Погребальная урна
(погребение № 2579).

№ 2577. На глубине 1,25 м на скале—сильно истлевший женский костяк, головою на В., руки вдоль туловища. Костяк лежал в деревянном гробу, сколоченном железными гвоздями; следы дерева занимали площадь размерами $1,88 \times 0,63$ м. Во рту—медная херсонесская монета (Бур. XVI, 96), на висках—по золотой сережке (табл. VIII, 14), на шее—7 сердоликовых гранчатых бус со скошенными углами, 2 плоских и 1 круглая сердоликовые бусы, 1 буса плоская, граненая из изумруда, 1 янтарная, неправильной формы, крупная круглая стеклянная буса, потерявшая цвет, и пастовая подвеска в виде жолудя с бороздками на серебряном колечке. В состав ожерелья входили 2 золотые подвески-раковины (табл. VIII, 4, 6), алмадин в золотой оправе (табл. VIII, 2), серебряная лунница и сильно окислившаяся медная лунница. У левого плеча, видимо, в деревянной шкатулке—медная игла, устрица, поломанная медная копоушка и стеклянная витая палочка, тождественная с изданной в Отч.Арх. Ком. 1894 г., стр. 194, рис. 572. Несколько ниже предполагаемой шкатулки—

медное, витое из проволоки, коромысло от небольшого ведерца. На пальце правой руки—серебряное рассыпавшееся кольцо с резной на сердолике геммой с головою Гермеса (табл. VIII, 9); на пальце левой руки—золотое колечко с гранатом (табл. VIII, 13). В ногах—глиняная краснолаковая лампочка с неясным рельефным изображением.

№ 2578. На глубине 1,15 м в слое глины вырезана могила размерами $1,50 \times 0,45 \times 0,25$ м, крытая досками. Костяк средней сохранности, головою на В., руки вдоль туловища. Вещей нет.

№ 2579. На глубине 1,05 м в насыпи, по направлению с С. на Ю.,—слой пепла и угля полосой размерами $1,40 \times 0,55$ м, мощностью до 0,25 м. В южном конце слоя—урна светлой глины с двумя ручками и крышкой. На туловище урны—следы 4 нешироких горизонтальных полос красной краской, в верхней части крышки—6 таких же полосок. Урна заключала пережженные кости, среди которых найдены перегоревший железный перстень и фрагментированный глиняный амфориск.

№ 2580. На глубине 1 м на скале, по направлению с В. на З.,—слой угля, пепла и отдельных пережженных костей, полосой размерами $1 \times 0,65$ м. Среди пепла найдены обломки железа и 2 нечеткие медные монеты.

№ 2581. На глубине 0,95 м в скале вырублена прямоугольная в плане гробница, грубой работы внутри, размерами $1,75 \times 0,90 \times 0,30$ м, накрытая досками. Костяк плохой сохранности, головою на Ю.-З., руки вдоль туловища. Во рту—медная херсонесская монета (Бур. XVI, 95). На тазу—медная пряжка. В ногах—глиняный горшечек, покрытый густым темно-коричневым лаком (типа табл. IV, 8), внутри которого найдена фрагментированная глиняная лампочка под темно-бурым лаком с металлическим отблеском; в центре—рельефное изображение раковины.

№ 2582. На глубине 0,80 м в насыпи—детский костяк средней сохранности, головою на Ю.-В., руки вдоль туловища. На шее—большая стеклянная пронизь темного цвета с поперечными желтыми полосками, на тазу—дужка медной пряжки, у правого бока—костяная палочка.



Рис. 13. Костяная шпилька с изображением руки, держащей шарик (в насыпи). К могиле № 2582, но со знаком ?

№ 2583. На глубине 0,95 м в насыпи—ограбленная гробница из 6 черепиц. Размеры гробницы, расположенной с Ю.-В. на С.-З.,—1,70 × 0,45 × 0,26 м. Среди разбросанных в беспорядке костей найдено глиняное блюдо под тусклым черным лаком (табл. VI, 22), на дне блюда в центре ножки—граффити.

№ 2584. На глубине 1 м в насыпи—низ остродонной амфоры, острием на В., внутри которой—сильно истлевший детский костяк. Вещей нет.

№ 2585. На глубине 1,50 м на скале—костяк средней сохранности, головой на Ю.-В., руки вдоль туловища. Вещей нет.

№ 2586. На глубине 0,60 м—детский костяк (подросток) средней сохранности, головой на Ю.-З., руки на тазу. Череп сильно деформирован. Вещей нет.

№ 2587. На глубине 0,70 м в насыпи—костяк средней сохранности, головой на С.-В., руки на тазу. Череп сильно деформирован. Вещей нет.

№ 2588. На глубине 0,85 м в насыпи—детский костяк средней сохранности, головой на С.-З., руки вдоль туловища. Череп деформирован. На правой руке—медный браслет типа Изв. Арх. Ком. вып. 13, стр. 185, рис. 141 (из Ольвии).

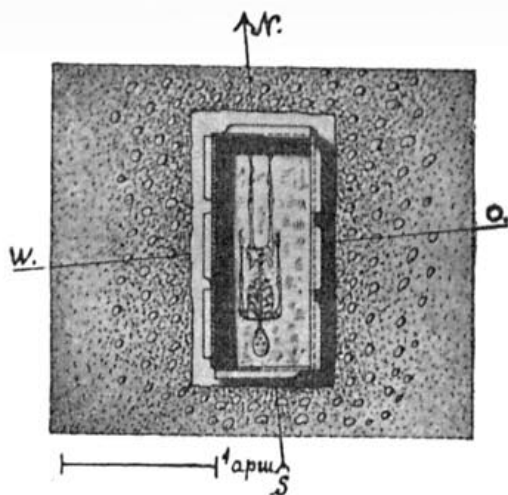


Рис. 14. План могилы № 2595.

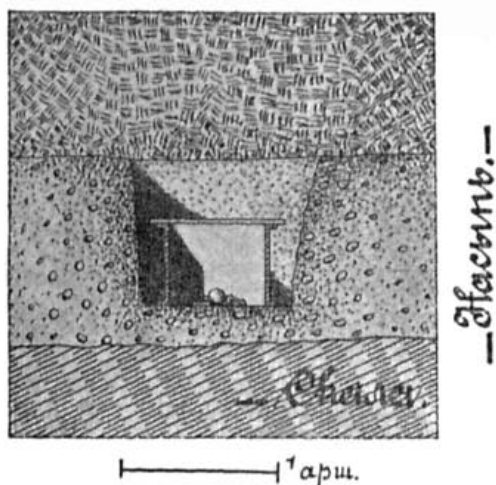


Рис. 15. Поперечный разрез могилы № 2595.

№ 2589. На глубине 1,10 м в насыпи, по направлению с С.-З. на Ю.-В.,—раздавленная тяжестью земли остродонная амфора, диаметром 0,40 м, внутри которой сильно истлевшие детские кости. Вещей нет.

№ 2590. На глубине 1,40 м в насыпи—костяк средней сохранности, головой на Ю., руки вдоль туловища. Вещей нет.

На глубине 1,10 м в скале вырублена прямоугольная яма (d) размерами 0,90 × 0,65 × × 0,40 м, с несколько расширяющимися книзу боками. Ничего не найдено.

№ 2591. На глубине 1,20 м в насыпи—каменная гробница из 6 грубо тесаных плит известняка, толщиной 0,16 м. Размеры гробницы, расположенной с Ю.-В. на С.-З.,—1,67 × × 0,40 × 0,40 м. Гробницу покрывали 3 плиты известняка толщиной 0,12 м, средняя из них пробита грабителем. Ни костей, ни вещей в гробнице не найдено.

№ 2592. На глубине 1,20 м в глинистом слое вырыта могила размерами 1,53 × 0,60 × × 0,43 м, накрытая досками. Костяк средней сохранности лежал в деревянном гробу, сколоченном железными гвоздями, головой на Ю., руки вдоль туловища. Во рту—медная херсонесская монета (Бур. XVI, 96), около кисти правой руки—нечеткая медная монета.

№ 2593. На глубине 1,10 м в насыпи—детский костяк средней сохранности, головой на С.-З., руки вдоль туловища. Во рту—нечеткая медная монета.

№ 2594. На глубине 1,70 м в насыпи—костяк средней сохранности, головой на Ю.-В., руки вдоль туловища. Вещей нет.

№ 2595. На глубине 0,97 м в насыпи—гробница из 8 черепиц отличного обжига, размерами 0,44 × 0,37 × 0,03 м, поставленных на узкое ребро выступающими кромками наружу, накрытая досками. Размеры гробницы 1,40 × 0,44 × 0,37 м. На дне—сильно истлевший костяк, головою на Ю., руки вдоль туловища. На шее—круглая буса горного хрусталя, 3 круглых, несколько растянутых, сердоликовых бусы, 1 рубчатая буса „египетского“ фарфора, 12 мелких круглых стеклянных бус, потерявших свой цвет, 13 мелких круглых, плоских сбоку, бус, 4 неопределенных круглых стеклянных бусы, круглая стеклянная желтая буса с синими глазками и миниатюрная стеклянная подвеска зеленого цвета в виде пирамидки. В ногах—железная оковка и фрагментированное блюдо под густым тусклым красным лаком (рис. 14 и 15).

№ 2596. На глубине 1,67 м в скале, по направлению с С.-З. на Ю.-В., вырублена прямоугольная в плане гробница грубой работы, размерами 2 × 0,53 × 0,53 м. Гробница ограблена и наполнена щебнем, среди которого найдены: рассыпавшаяся медная пластинка и 2 золотых листочка от венка.

№ 2597. На глубине 1,40 м в скале, по направлению с С.-В.-В. на Ю.-З.-З., вырублена трапециевидная в плане гробница, грубой работы внутри, размерами 1,95 × 0,62 и 0,67 × 0,44 м. На дне гробницы—несколько разбросанных, сильно истлевших костей. Вещей нет.

№ 2598. На глубине 0,90 м в насыпи—сильно истлевший детский костяк, головою на С.-З., руки вдоль туловища. Вещей нет.

№ 2599. На глубине 1,07 м в насыпи—костяк средней сохранности, головою на С.-З., руки вдоль туловища. В ногах—кувшин серой глины, облицованный в верхней части неровным темно-коричневым лаком (табл. V, 23), и глиняный горшечек под серым лаком (типа табл. IV, 8).

№ 2600. На глубине 0,60 м в насыпи—костяк средней сохранности, головою на Ю.-В., руки вдоль туловища. Во рту—медная херсонесская монета (Бур. XVI, 94).

№ 2601. На глубине 1,20 м в насыпи—детский костяк средней сохранности, головою на Ю.-В., руки вдоль туловища. В головах—глиняный горшечек, облицованный очень жидким розовым лаком (типа табл. IV, 5), и энохоя простой красной глины без облицовки лаком (табл. V, 20).

№ 2602. На глубине 1,10 м в насыпи—костяк средней сохранности, головою на З., руки вдоль туловища. Вещей нет.

№ 2603. На глубине 1,15 м, по направлению с Ю.-В. на С.-З.,—каменная гробница, размерами 2,05 × 0,58 × 0,46 м, из 6 грубо тесаных плит известняка, толщиной 0,12 м. Гробница не покрыта и ограблена.

№ 2604. На глубине 1,30 м в скале, по направлению с Ю.-В. на С.-З., вырублена прямоугольная в плане гробница, грубой, небрежной работы внутри, размерами 2,05 × 0,70 × 0,53 м. Гробница ограблена; ни костей, ни вещей не заключала.

№ 2605. На глубине 1,40 м в насыпи—костяк средней сохранности, головою на Ю.-З., руки вдоль туловища. Во рту—сильно стертая медная римская колониальная монета II—III веков по р. X.

№ 2606. На глубине 1,30 м в насыпи—костяк средней сохранности, головою на С.-З., руки вдоль туловища. Вещей нет.

№ 2607. На глубине 1,20 м на скале, по направлению с Ю.-В. на С.-З.,—каменная непокрытая гробница из 6 тесаных плит толщиной 0,14 м, в числе которых 2 карниза из известняка. ¹⁾ Размеры ограбленной гробницы 1,77 × 0,45 × 0,40 м. Ничего не найдено.

№ 2608. На глубине 1,55 м в насыпи—костяк средней сохранности, головою на С.-В., руки вдоль туловища. Во рту—медная нечеткая монета.

№ 2609. На глубине 1,45 м в скале, по направлению с Ю.-В. на С.-З., вырублена трапециевидная в плане гробница, грубой работы внутри, размерами 1,90 × 0,31 и 0,45 × 0,18 м. Гробница ограблена. Среди разбросанных костей—2 нечеткие медные монеты.

¹⁾ Карнизы хранятся в складе местных древностей под №№ 346 и 347.

№ 2610. На глубине 1,50 м в насыпи — костяк средней сохранности, головою на С., правая рука от сгиба — поперек груди, левая — на тазу. Вещей нет.

№ 2611. На глубине 0,35 м в насыпи — костяк средней сохранности, головою на В., руки вдоль туловища. Вещей нет.

№ 2612. На глубине 1,65 м на скале — потревоженный костяк, лежавший головою на Ю., в деревянном гробу, сколоченном железными гвоздями. Вещей нет.

№ 2613. На глубине 1 м на скале, по направлению с С. на Ю., — слой угля, золы и пепла, размеры полосы — 1,40 × 1 м. Вещей нет.

№ 2614. На глубине 0,55 м в насыпи — костяк средней сохранности, головою на Ю.-В., руки вдоль туловища. Вещей нет.

№ 2615. На глубине 0,22 м в насыпи — черепичная двухскатная гробница из 6 отличного обжига черепиц, 0,49 × 0,37 × 0,03 м, сложенных выступающими кромками внутрь, размеры гробницы 1,11 × 0,47 м, высота до конька — 0,47 м. Черепицы покрывали детский, сильно истлевший, костяк, лежавший головою на С.-В., руки вдоль туловища. Вещей нет (рис. 16 и 17).

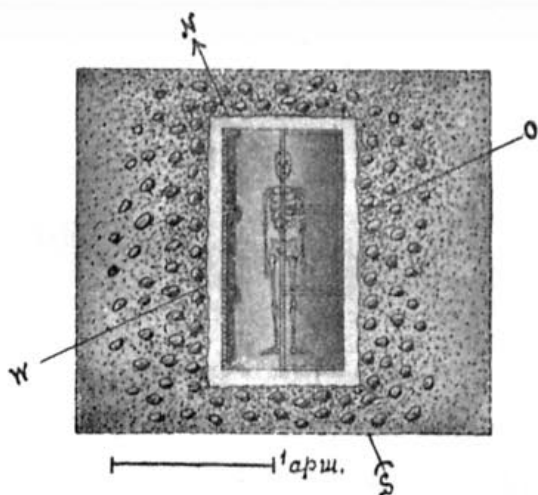


Рис. 16. План могилы № 2615.

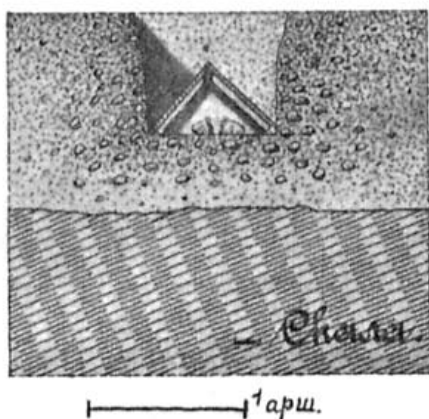


Рис. 17. Поперечный разрез могилы № 2615.

№ 2616. На глубине 0,50 м в насыпи — костяк средней сохранности, головою на З., руки вдоль туловища. Вещей нет.

№ 2617. На глубине 0,90 м в насыпи — костяк средней сохранности, головою на С.-В., руки вдоль туловища. Вещей нет.

№ 2618. На глубине 0,85 м в насыпи — костяк средней сохранности, головою на С.-В., руки вдоль туловища. Череп сильно деформирован. У кисти левой руки — глиняный горшечек, облицованный ярко-красным лаком (типа табл. IV, 11).

№ 2619. На глубине 0,60 м в насыпи — детский костяк (подросток) средней сохранности, головою на С.-В., руки вдоль туловища. Во рту — медная херсонесская монета (Бур. XVI, 103), около правого плеча астрагал и глиняный горшечек без облицовки лаком (типа табл. IV, 9), в кисти левой руки — круглая тонкая медная пластинка.

№ 2620. На глубине 1,40 м на скале, по направлению с С.-З. на Ю.-В., — слой пепла, угля и отдельных пережженных костей, полосой размерами 1,50 × 0,50 м. Среди пепла найдены фрагменты глиняного горшечка, попорченные огнем.

№ 2621. На глубине 1,55 м на скале — костяк средней сохранности, головою на С.-В., руки вдоль туловища. Вещей нет.

№ 2622. На глубине 0,70 м в насыпи — костяк средней сохранности, головою на В., руки вдоль туловища. Вещей нет.

№ 2623. На глубине 0,95 м в насыпи — костяк средней сохранности, головою на С., руки вдоль туловища. На шее — медное колечко.

№ 2624. На глубине 0,90 м в насыпи — костяк средней сохранности, головою на В., руки на тазу. Вещей нет.

№ 2625. На глубине 0,85 м в насыпи — костяк средней сохранности, головою на З., руки поперек груди. Вещей нет.

№ 2626. На глубине 1,15 м в насыпи — костяк средней сохранности, головою на З., руки вдоль туловища. Во рту — медная херсонесская монета (Бур. XVI, 95), в ногах — изящный глиняный кувшинчик, облицованный в верхней части бледным красным лаком (табл. V, 14).

№ 2627. На глубине 0,90 м в насыпи — детский костяк средней сохранности, головою на В., руки вдоль туловища. На шее — 5 мелких пастовых бус, в ногах — глиняный горшечек, облицованный жидким красным лаком (типа табл. IV, 9), и астрагал.

№ 2628. На глубине 1 м в насыпи — костяк средней сохранности, головою на С.-В., правая рука вдоль туловища, левая — на тазу. В ногах — глиняный горшечек, облицованный бледно-серым лаком (типа табл. IV, 10), и большое глиняное блюдо, облицованное бледно-красным лаком (табл. VI, 19).



Рис. 18. Красноглиняное блюдо (из могилы № 2628?).

№ 2629. На глубине 1,23 м на скале — костяк средней сохранности, головою на Ю.-В., правая рука вдоль туловища, левая — на тазу. Костяк лежал в деревянном гробу, сколоченном железными гвоздями; следы дерева занимали площадь размерами 1,95 × 0,65 м. В ногах — глиняная чашка, облицованная неровным красным лаком, и глиняный кувшин с отбитой ручкой, облицованный ярким красным лаком (типа табл. VII, 12).

№ 2630. На глубине 1,10 м в насыпи, по направлению с С. на Ю., — слой угля и пепла полосой размерами 1,45 × 1 м. Ни костей, ни вещей не найдено.

№ 2631. На глубине 1,40 м в насыпи — детский костяк плохой сохранности, прикрытый черепицею, размерами 0,55 × 0,38 × 0,03 м, головою на Ю.-З., руки вдоль туловища. Во рту — медная херсонесская монета (Бур. XVI, 103). На висках — золотые сережки (типа табл. VIII, 12); на правой руке — серебряный проволочный браслет; в ногах — глиняный горшечек, облицованный очень жидким красным лаком (типа табл. IV, 8).

№ 2632. На глубине 0,75 м в насыпи — костяк средней сохранности, головою на В., руки вдоль туловища. Вещей нет.

№ 2633. На глубине 0,90 м в насыпи — костяк средней сохранности, головою на С.-В., правая рука от сгиба на тазу, левая — вдоль туловища. Череп деформирован. Вещей нет.

№ 2634. На глубине 1,35 м в скале, по направлению с С. на Ю., вырублена прямоугольная в плане гробница, грубой работы внутри, размерами 1,90 × 1 × 0,20 м. В гробнице — угли, зола, пепел и отдельные пережженные кости. Вещей нет.

№ 2635. На глубине 0,65 м в насыпи — костяк средней сохранности, головою на В., руки вдоль туловища. В правой руке — глиняная чашка под жидким красным лаком (типа табл. VI, 14) и глиняный горшечек без облицовки лаком (типа табл. IV, 10).

№ 2636. На глубине 1,10 м в насыпи — костяк средней сохранности, головою на Ю.-В., руки вдоль туловища. Вещей нет.

№ 2637. На глубине 1,20 м на скале — низ остродонной амфоры, острием на Ю.-В., длина сохранившейся части 0,50 м. Внутри амфоры — сильно истлевший детский костячок. Вещей нет.

№ 2638. На глубине 1,25 м на скале — раздавленный тяжестью земли грубый глиняный горшок с шаровидным дном, диаметр 0,27 м, внутри которого — пережженные кости. Вещей нет.

№ 2639. На глубине 1,27 м в насыпи — костяк средней сохранности, головою на Ю., руки вдоль туловища. В ногах — фрагментированный глиняный горшечек, облицованный неровным светло-коричневым лаком (типа табл. IV, 10), и глиняный амфориск.

№ 2640. На глубине 1,80 м на скале — нижние конечности костяка, лежавшего головою на Ю. В ногах — глиняный кувшин, облицованный в верхней части бледно-розовым лаком (табл. V, 10), глиняный горшечек, облицованный жидким красным лаком (типа табл. IV, 5), и глиняная лампочка, покрытая жидким красным лаком с металлическим отблеском (табл. I, 9).

№ 2641. На глубине 1,20 м в насыпи — костяк средней сохранности, головою на С.-В., руки вдоль туловища. Костяк лежал в деревянном гробу, сколоченном железными гвоздями. Во рту — сильно стертая медная монета. В ногах — глиняная лампочка с неясным рельефным изображением Эроса, глиняная чашка, облицованная бледно-красным лаком с металлическим отблеском (табл. VI, 6), и глиняный горшечек без облицовки лаком (типа табл. IV, 9).

№ 2642. На глубине 1,10 м в насыпи — костяк средней сохранности, головою на Ю., руки вдоль туловища. Вещей нет.

№ 2643. На глубине 1,53 м в насыпи — костяк средней сохранности, головою на С.-З., руки вдоль туловища. В ногах — глиняный кувшин, облицованный ярким густым красным лаком, переходящим местами от обжига в темно-коричневый цвет (табл. V, 2).

№ 2644. На глубине 1,20 м в насыпи — детский, сильно истлевший, костяк, головою на Ю.-В., руки вдоль туловища. Вещей нет.



Рис. 19. Стекланный сосуд из детской могилы № 2648.

№ 2645. На глубине 1,60 м в глинистом грунте вырезана могила размерами 1,10×0,38×0,50 м, крытая досками. На дне — детский костяк средней сохранности, головою на Ю.-В., руки вдоль туловища. Во рту — сильно стертая медная монета, на висках — серебряные проволочные сережки, в ногах — два глиняных кувшина, облицованных в верхней части густым красным лаком с металлическим отблеском (табл. V, 11), и глиняный горшечек, облицованный серым лаком (типа табл. IV, 23).



Рис. 20. Подвеска из бронзы в виде человеческой фигуры из могилы № 2651.

№ 2646. На глубине 0,95 м в насыпи — низ раздавленной тяжестью земли остродонной амфоры, отверстием вверх; среди обломков — сильно истлевшие детские кости. Вещей нет.

№ 2647. На глубине 0,70 м в насыпи — обложенный мелким камнем детский костяк средней сохранности, головою на Ю.-З., руки вдоль туловища. Вещей нет.

№ 2648. На глубине 2,10 м на скале — детский костяк средней сохранности, головою на З., руки вдоль туловища. Костяк лежал в деревянном гробу, сколоченном железными гвоздями. В головах — небольшой стекланный бальзамарий и стекланный сосуд (рис. 19); у кисти правой руки — глиняная чашка, облицованная красным лаком (табл. VI, 11).

№ 2649. На глубине 1,55 м в насыпи — костяк средней сохранности, головою на Ю.-З., руки вдоль туловища. В ногах — глиняный кувшин, облицованный в верхней части неровным красным лаком (табл. VII, 3), глиняный горшечек, облицованный неровным бледно-серым лаком (типа табл. IV, 10), и морской голыш с насверленными двумя углублениями.

№ 2650. На глубине 1,60 м на скале, по направлению с С. на Ю., — слой угля, пепла и отдельных пережженных костей полосой размерами 1,85×0,70 м. Вещей нет.

№ 2651. На глубине 1,80 м в насыпи — костяк средней сохранности, головою на С.-В., руки вдоль туловища. Во рту — медная херсонесская монета (Бур. XVI, 91), на шее — граненая буса горного хрусталя, медная массивная фигурка-подвеска (рис. 20), на тазу — массивная медная пряжка, у правого бока — железный нож, в колене правой ноги — стекланный бальзамарий с длинным горлышком, в ногах — 2 горшка, один тождественный с изображенным на таблице IV, 12, другой — простой красной глины (табл. IV, 6).

№ 2652. На глубине 1,25 м в насыпи — костяк средней сохранности, головою на С., руки вдоль туловища. Вещей нет.

№ 2653. На глубине 1,70 м в насыпи — детский костяк средней сохранности, головою на З., руки вдоль туловища. Во рту — медная херсонесская монета (Бур. XVI, 91). На шее — 8 мелких стеклянных бус молочного цвета. На правой руке — поломанный медный браслетик.

№ 2654. На глубине 1,10 м в насыпи — круглое пятно, диаметром 1,25 м, заключавшее угли, пепел и отдельные пережженные кости; мощность пласта в центре пятна 0,16 м. Среди пепла найдены: медная нечеткая монета и фрагментированная глиняная лампочка под грубым темно-серым лаком.

№ 2655. На глубине 0,60 м в насыпи — костяк средней сохранности, головою на З., руки вдоль туловища. Вещей нет.

№ 2656. На глубине 1,25 м в насыпи — детский, сильно истлевший, костяк, головою на Ю., руки вдоль туловища. На шее 2 круглых мелких стеклянных бусы, потерявших свой цвет, 5 мелких стеклянных бисеринок и 3 тройных стеклянных бусы золотистого цвета.

№ 2657. На глубине 1,15 м в насыпи — костяк средней сохранности, головою на Ю.-З., руки вдоль туловища. Во рту — медная, сильно стертая монета, справа в ногах — глиняный горшечек, покрытый жидким коричневым лаком (типа табл. IV, 9).



Рис. 21. Мраморное надгробие с изображением лежащей женщины из погребения № 2660.

№ 2658. На глубине 1,45 м в насыпи — костяк средней сохранности, головою на В., руки вдоль туловища. У правого плеча найден двуручный глиняный кувшин, покрытый в верхней части неровным красным лаком, принявшим местами от обжига темный цвет, на туловище кувшинчика до обжига врезаны углубления (табл. V, 17).

№ 2659. На глубине 1,60 м на скале, по направлению с С. на Ю., — слой угля, золы и отдельных пережженных костей, полосой размерами 1,70 × 1,40 м. Вещей нет.

№ 2660. На глубине 0,50 м в насыпи — гробница из 4 грубых петесаных плит известняка, толщиной 0,17 м, и 5-й, представлявшей обломок мраморного надгробия с частью сохранившейся женской фигуры, лежащей на ложе (рис. 21), размеры фрагмента 0,61 × 0,26 × 0,15 м. Размеры гробницы, крытой досками, 0,99 × 0,38 × 0,40 м. На дне — детский костяк средней сохранности, головою на Ю.-В., руки вдоль туловища. На шее — крупная янтарная буса.

№ 2661. На глубине 0,92 м в насыпи обнаружена гробница, сложенная из 6 черепиц отличного обжига, размерами 0,54 × 0,40 × 0,03 м, с выступающими наружу кромками. Размеры гробницы, накрытой двумя черепицами такого же размера и качества, — 0,85 × 0,40 × 0,50 м. Дно гробницы состоит из 2 черепиц таких же размеров. В гробнице найден сильно истлевший детский костяк, головою на С., в ногах — стеклянный сосуд (рис. 22).

№ 2662. На глубине 0,65 м в насыпи — костяк средней сохранности, головою на З., руки от сгиба — наискось груди. Вещей нет.

№ 2663. На глубине 0,50 м в насыпи — костяк средней сохранности, головою на З., руки вдоль туловища. Во рту — медная херсонесская монета (Бур. XVI, 118), в ногах — глиняный горшечек без облицовки лаком (табл. IV, 19) и медная игла.

№ 2664. На глубине 1,40 м в скале, по направлению с С.-В. на Ю.-З., вырублена прямоугольная в плане гробница, грубой работы внутри, размерами 1,85 × 0,65 × 0,20 м. В гробнице уголь, зола и отдельные пережженные кости, среди которых большой двуручный фрагментированный сосуд серой глины, покрытый в верхней части неравномерным коричневым лаком (табл. VII, 11).

№ 2665. На глубине 1,12 м в насыпи—костяк средней сохранности, головою на С.-В., руки вдоль туловища. У кисти левой руки найден глиняный горшечек под темным серым лаком (типа табл. IV, 10).

№ 2666. На глубине 0,18 м в насыпи—гребень двухскатной черепичной гробницы из 8 черепиц отличного обжига, размерами 0,53 × 0,37 × 0,03 м, по четыре с каждой стороны, с выступающими внутрь гробницы кромками. Крыша покрывала вырезанную в насыпи могилу по направлению с В. на З., размерами 1,80 × 0,58 × 0,22 м, внутри которой оказались пепел, большие головы, пережженные кости, куски сплавившегося стекла и незначительные обломки перегоревшей меди и железа.

№ 2667. На глубине 0,97 м в насыпи—костяк средней сохранности, головою на С.-В., правая рука от сгиба—на тазу, левая—наискось груди. На тазу сильно стертая медная монета.

№ 2668. На глубине 0,80 м в насыпи—детский костяк средней сохранности, головою на С.-В., руки вдоль туловища. Вещей нет.

№ 2669. На глубине 1,25 м в насыпи—костяк средней сохранности, головою на Ю.-В., руки вдоль туловища. Вещей нет.

№ 2670. На глубине 1,18 м в насыпи—детский костяк средней сохранности, головою на С.-В., руки вдоль туловища. В ногах—глиняный кувшинчик, облицованный красным лаком (типа табл. V, 11, но без пояса на горле), справа у колена—стеклянный бальзамарий.

№ 2671. На глубине 1,32 м в скале вырублен трапециевидный в плане дромос, размерами 1,45 × 0,63 и 1,26 × 0,57 м, в восточной части которого обнаружилась лесенка о трех ступенях; в западном конце дромоса—прямоугольное отверстие размером 0,68 × 0,54 × 0,30 м, из которого одна ступень ведет в склеп. Плита затвора, размером 0,38 × 0,59 × 0,11 м, приставлена к отверстию. Склеп трапециевидной в плане формы наполнен землею и щебнем. Потолок сделан в виде наклонной к задней стене плоскости. В задней стене имеется начатая, но неоконченная лежанка. На стенах и потолке—борозды от инструмента, которым долбили склеп. На полу склепа—чернота, куски дерева, незначительные обломки стекла и медная пластинка набора пояса с двумя кнопками на обороте.

№ 2672. На глубине 1,15 м на скале, по направлению с С.-В.-В. на Ю.-З.-З.,—каменный ящик, сложенный из 4 плит известняка, ¹⁾ толщиной 0,12—0,17 м, накрытый сверху плитой того же известняка, размерами 0,70 × 0,55 × 0,17 м. Внутри ящика, размерами 0,45 × 0,42 × 0,52 м, найдена большая урна желтой глины с четырьмя ручками (одна отбита в древности) и глиняной же крышечкой, лежавшей отдельно (рис. 24). В урне—пережженные кости, среди которых найдены: золотой листочек, алабастр красной глины без облицовки лаком (табл. V, 6) и фрагменты перегоревшей рельефной костяной пиксиды. Рядом с урной—кувшин светло-желтой глины (рис. 25), на туловище которого частью сохранилась гирлянда, наложенная киноварью. Кувшин также полон пережженных костей.

№ 2673. На глубине 0,22 м в насыпи—детский, сильно истлевший, костяк, головою на В., руки вдоль туловища. Вещей нет.

№ 2674. На глубине 0,70 м в насыпи—костяк средней сохранности на левом боку, с сильно скорченными ногами, головою на З., руки от сгиба—поперек груди. Вещей нет.

№ 2675. На глубине 0,55 м в насыпи—костяк средней сохранности, головою на Ю.-З., руки вдоль туловища. В ногах—2 простых глиняных горшечка без облицовки лаком (типа табл. IV, 6 и 10).



Рис. 22. Стекло́нный сосуд из детской могилы. № 2661 (?).

¹⁾ В числе плит ящика—обломок фронтона из известняка № 396 по описи 1908 г. Общий вид погребения—рис. 23.

№ 2676. На глубине 1,05 м в насыпи — костяк средней сохранности, головою на С., правая рука — наискось груди, левая — вдоль туловища. В головах — глиняная чашка, облицованная ровным густым красным лаком (табл. VI, 8), и глиняное прясло.

№ 2677. На глубине 1 м в насыпи — низ оградонной амфоры, острием на В., диаметр 0,22 м, сохранившаяся длина 0,33 м. Внутри — сильно истлевший детский костяк. Вещей нет.

№ 2678. На глубине 1,50 м на скале, по направлению с В. на З., — слой угля, пепла и отдельных пережженных костей, полосой размерами 1,80 × 1,65 м. Среди пепла — медная херсонесская монета (Бур. XVI, 101), 2 фрагментированные глиняные чашки, облицованные буро-красным лаком (типа табл. VI, 10), глиняное блюдо, покрытое темно-коричневым лаком шоколадного цвета, с клеймом в виде ступни на дне (типа табл. VI, 2), и фрагментированная глиняная краснолаковая лампочка.

№ 2679. На глубине 1,40 м на скале — детский, сильно истлевший, костяк, головою на Ю.-В., правая рука от сгиба — на тазу, левая — вдоль туловища. Костяк лежал в деревянном гробу, сколоченном железными гвоздями, слой дерева размерами $1,37 \times 0,50$ м. В орту — медная херсонесская монета (Бур. XVI, 96); в головах — глиняный кувшинчик, облицованный в верхней части жидким красным лаком (табл. V, 4), и глиняный горшечек, облицованный жидким серым лаком (типа табл. IV, 9); у правого колена — глиняная гру-

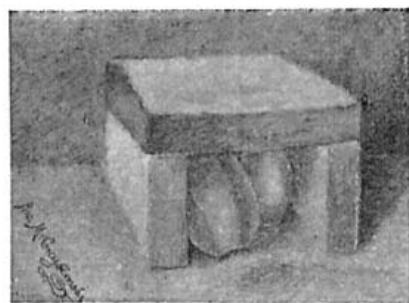


Рис. 23. Могила № 2672.

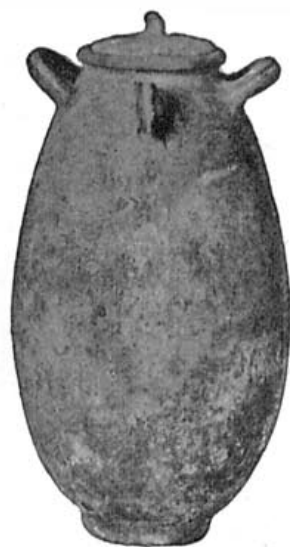


Рис. 24. Погребальная урна из могилы № 2672.



Рис. 25. Погребальная урна из могилы № 2672.

бая лампочка, покрытая красным лаком; в ногах — 2 кувшина серой глины, покрытые в верхней части густым серовато-коричневым лаком (табл. V, 22), и глиняный горшечек, облицованный жидким серым лаком (типа табл. IV, 9), с кусочком серы внутри.

№ 2680. На глубине 0,35 м — детский костяк средней сохранности, головою на Ю.-З., руки вдоль туловища. На шее — медный колокольчик и медный амулет, у правого плеча — костяная палочка.

№ 2681. На глубине 1,20 м в насыпи — большой кувшин светло-желтой глины с остатками полос, наложенных черною краскою, заключавший пережженные кости. Вещей нет.

№ 2682. На глубине 1,17 м в скале вырублен трапециевидный в плане дромос, размерами $1,37 \times 0,71$ и $0,82 \times 0,97$ м; в северо-восточной части его — лесенка об одной ступени, в юго-западной части — прямоугольное, заваленное камнями, отверстие, размерами $0,62 \times 0,59 \times 0,22$ м, ведущее тремя ступенями в склеп. Склеп, прямоугольной в плане формы, удовлетворительной работы внутри. Склеп перекрыт слабо коробовым сводом со следами штриховидных полос от кирочных ударов в общей бугорчатой поверхности, с наклоном к задней стене. Стены обработаны удовлетворительно, передняя стена выгнута кнаружи. Размеры склепа — $2,75 \times 2,77$ и $1,60 \times 1,68$ м. В задней стене склепа устроена высокая лежанка, размерами $2,02 \times 1,04 \times 0,65$ м, в правой стене — две лежанки, одна над

другой; размеры верхней — $1,95 \times 0,55 \times 0,55$ м и нижней — $1,98 \times 0,45 \times 0,54$ м. Направо от входа — ниша, размерами $0,12 \times 0,13 \times 0,13$ м. В средней части потолка — пробойна из начатого, но неоконченного дромоса № 2683, через которую ограблен склеп.

Ни костей, ни вещей не найдено.

№ 2683. На глубине 1,15 м в скале — начатый, но неоконченный трапецевидный в плане дромос, размерами $1,08 \times 0,75$ и $1,11 \times 0,43$ м, из которого идет пробойна в склеп № 2682.

№ 2684. На глубине 1,20 м в скале вырублен трапецевидный в плане дромос, размерами $1,60 \times 0,63$ и $0,75 \times 1,24$ м. В западной части дромос обрублен спуском, в котором две выемки для ног; в восточной части — прямоугольное отверстие, размерами $0,88 \times 0,55 \times 1,19$ м, из которого две ступени ведут в склеп. Затвор — известковая, слабо тесаная плита, размерами $0,93 \times 0,63 \times 0,21$ м — приспавлена к входному отверстию. Склеп — трапецевидной формы в плане, удовлетворительной работы внутри, размерами $2,32 \times 2,52$ и $2,72 \times 1,60$ м. Потолок обработан в виде слабо коробового свода. Стены несут следы штриховидных полос от обработки киркою. В левой стене — прямоугольная лежанка, размерами $1,52 \times 0,55 \times 0,63$ м, в задней стене — две прямоугольные лежанки, одна над другой, верхняя — размерами $1,88 \times 0,93 \times 0,55$ м, нижняя — $1,88 \times 0,55 \times 0,53$ м. На лежанках не найдено ни костей, ни вещей. На полу склепа, среди разбросанных костей и обломков дерева, найдены: 4 денария императора Антонина Пия; 2 херсонесские медные монеты (Бур. XVI, 96 и 101); 2 медные же херсонесские монеты (Бур. XVI, 111); сильно стертый денарий; 11 нечетких медных монет; продолговатый золотой листочек с оттиском монеты императора Геты; золотая индикация с монеты императора Гордиана; золотая индикация с босфорской монеты царя Фарзанса с NФ (550 год босфорского летасчисления — $= 254 - 255$ гг. по р. X.); 3 сильно помятые, неясные индикации; 2 сильно помятых золотых листочка венка; обрывки тонкой золотой пластинки с рубчиками; пара золотых серег со стеклами (табл. VIII, 25); золотая сережка (подобная изображенной на табл. VIII, 26, но большей величины) и пара сильно помятых сережек из круглой золотой несколько выпуклой пластинки с крючком на обороте (табл. VIII, 18); поломанная серебряная проволочная сережка; массивный серебряный перстень с резаной на ящике геммою (табл. VIII, 22 и 23); гемма на желтом сердолике с резным изображением головы Гермеса (табл. VIII, 11); стеклышко зеленого цвета с вдавленным вглубь изображением римского императора и его сына; серебряное массивное кольцо; 2 медных кольца, одно из широкой пластины; другое — из проволоки на четыре грани; медный гладкий щиток колечка; железный перстень; поломанная медная пряжка; дужка железной пряжки; медная булавка; обрывок серебряной цепочки; три медных колокольчика; род медной фибулы в виде пластинки сердечком; поломанный медный амулет; 4 медных браслета; массивный медный браслет из круглой проволоки с массивными концами (рис. 26); 2 медных браслета из круглой проволоки; медный браслет из проволоки на четыре грани; стеклянный браслет синего цвета, спайка концов дрота исполнена аккуратно; 2 железных ножа; деревянная четырехгранная палочка; 11 глиняных лампочек, из них 1 покрытая местами неровным коричневым лаком, на дне выдавлено клеймо в виде звезды с семнадцатью лучами с точкой посередине (табл. II, 3), 2 облицованы жидким красным лаком (табл. II, 10), с клеймом на дне; 1 грубая, облицованная жидким красным лаком, на дне неясное клеймо — звезда с шестью лучами (табл. II, 12); 2 грубых, без облицовки лаком (табл. II, 14); 4 грубых подобных (табл. II, 13 и 15); фрагменты светлоглиняной лампочки, подобной с изданной в Отчете Арх. Ком. 1897 г., рис. 248, но с изображением раковины; 8 глиняных горшечков, из них один облицован серым лаком с орнаментом и надписью, тождественной с изображенным на табл. IV, 2, два облицованы неровным серым лаком, поверх которого белою краскою наложена гирлянда (табл. IV, 7), один без облицовки лаком с орнаментом, наложенным белою краскою (табл. IV, 12), один облицован в верхней части очень жидким серым лаком (табл. IV, 9), два облицованы жидким красным лаком, по форме близкие к изображенным

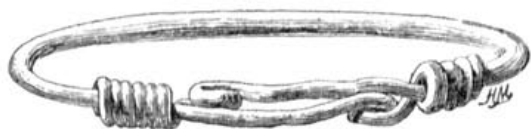


Рис. 26. Медный браслет из гробницы № 2684.

на табл. IV, 7 и 11, один простой без облицовки лаком (типа табл. IV, 5); 6 глиняных кувшинов, из них один покрыт мутным желтовато-красным лаком (типа табл. V, 2), один облицован неровным красным лаком (табл. V, 16), один с поврежденной ручкой, покрытый неровным красным лаком (табл. VII, 1), один без облицовки лаком с поперечными горизонтальными, рельефными полосками (табл. VII, 9), один почти сплошь облицован отличным ровным красным лаком (табл. VII, 12) и один простой глины сильно фрагментирован; 6 глиняных чашек, из них: одна облицована бледно-розовым лаком с металлическим отблеском (табл. VI, 13), одна облицована густым ровным красным лаком (табл. VI, 20), две облицованы красным лаком худшего качества (табл. VI, 13) и две облицованы неровным красным лаком (табл. VI, 16); два лекифа светлой желтой глины без облицовки лаком, подобные табл. VII, 4, глиняный двуручный горшечек, облицованный в верхней части коричневым лаком с металлическим отблеском (табл. IV, 17), и 3 стеклянных бальзамария, подобных с изданными в Отчете Арх. Ком. 1891, рис. 142.

№ 2685. На глубине 1,35 м в насыпи—потревоженный костяк, головою на Ю.; среди сбитых в кучу костей—медный витой браслет.

№ 2686. На глубине 2,30 м в скале вырублен прямоугольный в плане дромос, хорошей работы, размерами 1,71 × 1,15 × 1,39 м, вдоль стен которого на глубине 0,30 м от края за исключением стороны, составляющей входное отверстие, оставлен заплечик, шириною 0,20 м. В северо-восточной части дромоса—ступень, в юго-западной—прямоугольное отверстие, размерами 0,68 × 0,71 × 0,14 м, из которого одна ступень ведет в склеп. Плиты затвора нет. Склеп—трапециевидной формы в плане, в обработке резко бросается в глаза двойственность его работы (рис. 27 и 28). Размеры склепа 4,35 × 4,40 и 4,48 × 1,62 м. В стенах склепа—8 высоких лежанок, из них 2—5 вырублены первоначально и отличаются тщательностью работы, остальные же—грубой, небрежной работы и, видимо, дополнены впоследствии. Склеп до потолка заполнен сильно истлевшими костями; определить количество погребенных нет ни малейшей возможности, но во всяком случае число их превышает несколько сот. Предметы древности, найденные среди костей, резко различны по времени: часть их относится к римскому времени, т. е. к эпохе сооружения склепа, остальные представляют аналогию с предметами, находимыми в христианских усыпальницах. Лежанки, вырубленные первоначально, отличаются помимо своей работы тем, что они выработаны скатом от стены внутрь склепа. Костяки, лежавшие на лежанках, подложены по краю рядом мелких камней. Размеры лежанок склепа следующие: 1-я—1,85 × 0,55 × 0,60 м; 2-я—2 × 1,05 × 0,90 м; 3-я—1,88 × 1,03 × 0,80 м; 4-я—1,93 × 1,08 × 0,87 м; 5-я—2 × 1,13 × 0,81 м; 6-я—1,95 × 0,65 × 0,70 м; 7-я—1,97 × 0,65 × 0,83 м; 8-я—1,90 × 0,60 × 0,65 м. На лежанках и в склепе среди костей—обломки сосновых досок от гробов. На лежанке 5-й найден хорошо сохранившийся гроб из сосновых досок, толщиной 0,03 м, на шипах. Среди костей найдено 18 монет, из них: 1 сильно стертый серебряный императорский денарий, 4 медных херсонесских монеты (Бур. XVI, 100, 103, 114 и 116), 1 медная византийская монета императора Льва I, 3 медных херсоновизантийских императора Василия I (А. В. Орешн. IX, 21), 1 того же императора (А. В. Орешн. IX, 19) и 8 сильно стертых медных монет; пара золотых сережек (табл. VIII, 26); изящная золотая же сережка (табл. VIII, 19); медная массивная сережка; массивная медная сережка колечком; 2 серебряных проволочных сережки; 2 медных сережки, согнутых из круглой с заходящими друг на друга концами проволоки; 7 медных проволочных сережек-колечек; медная проволочная сережка; 5 гладких проволочных колечек; 2 медных проволочных браслета; 3 медных пряжки типа „Суук-су“ (табл. X, 3, 4 и 10); дужка медной пряжки; деревянный гребень; 48 плоских синих стеклянных бус; 6 рубчатых темных стеклянных бус; 10 продолговатых стеклянных бус темного цвета; 3 янтарных бусы и 3 продолговатых бусы золотистого стекла; 8 глиняных лампочек, из них 2 без облицовки лаком с клеймом в виде звезды о пятнадцати лучах на дне (типа табл. II, 6) и по 1 следующих типов: под очень жидким бледно-розовым лаком с металлическим отблеском (табл. II, 1), без облицовки лаком, с грубым клеймом в виде звезды о восьми лучах на дне (табл. II, 4), под очень жидким красным лаком (типа табл. II, 5), но без нарезок на верхней части, облицованная

местами жидким буровато-красным лаком с неясным клеймом, в виде звезды о десяти лучах на дне (табл. II, 11) и по 1 грубой без облицовки лаком (табл. II, 15 и типа табл. II, 13); 10 глиняных горшечков, из них 5 облицованы ярким красным лаком (табл. IV, 11) и по 1 — без облицовки лаком (типа табл. IV, 9), облицован в верхней части бледно-красным лаком (табл. IV, 10), облицован густым красным лаком (табл. IV, 22) и 2 сильно фрагментированных (1 из них типа IV, 19); 3 глиняных кувшина, 2 из них облицованы ярким красным лаком (типа табл. V, 2), 1 — мутным красным лаком (типа табл. V, 1); глиняная чашка, облицованная густым красным лаком с металлическим отблеском (табл. VI, 4); фрагментированный лекиф светло-красной глины с рельефными желобчатыми поперечными полосками (табл. VII, 4) и стеклянный бальзамарий, подобный изображенному в Отчете Арх. Ком. 1891 г., рис. 142.

№ 2687. На глубине 1,23 м в насыпи вырезана могила размерами 1,62 × 0,57 × 0,32 м, крытая досками. На дне — костяк средней сохранности, головой на Ю.-В., руки вдоль туловища. Во рту — стертая медная монета; в правой руке — медный рыболовный крючок; в ногах — глиняный двуручный горшечек, облицованный в верхней части жидким коричневым лаком (табл. IV, 16), большая лампочка светло-желтой глины с обценным изображением (табл. III, 4) и клеймом АФФА/NOГ на дне (табл. III, 5), глиняный кувшин, облицованный неровным темно-коричневым лаком (типа табл. VII, 12), и медный рыболовный крючок.

№ 2688. На глубине 0,37 м в насыпи — костяк средней сохранности, головой на Ю.-З., левая рука от сгиба — на груди, правая — вдоль туловища. Вещей нет.

№ 2689. На глубине 1,05 м в насыпи — костяк средней сохранности, головой на С.-В., руки вдоль туловища. На тазу — кремень и кресало. В ногах — глиняный кувшин, облицованный красным лаком (табл. V, 15).

№ 2690. На глубине 0,30 м в насыпи — костяк средней сохранности, головой на Ю.-З., руки вдоль туловища. В левом плече — глиняный горшечек, облицованный жидким красным лаком с металлическим отблеском (типа табл. IV, 8).

№ 2691. На глубине 0,20 м в насыпи — детский костяк средней сохранности, головой на Ю.-З., руки вдоль туловища. Вещей нет.

№ 2692. На глубине 1,50 м на скале, по направлению с В. на З., — слой угля, пепла и отдельных пережженных костей; размеры полосы 2,20 × 1,40 м. Среди пепла — медная нечеткая монета.

№ 2693. На глубине 0,18 м в насыпи — костяк средней сохранности, головой на З., правая рука — вдоль туловища, левая от сгиба — на тазу. В ногах — глиняный кувшинчик,

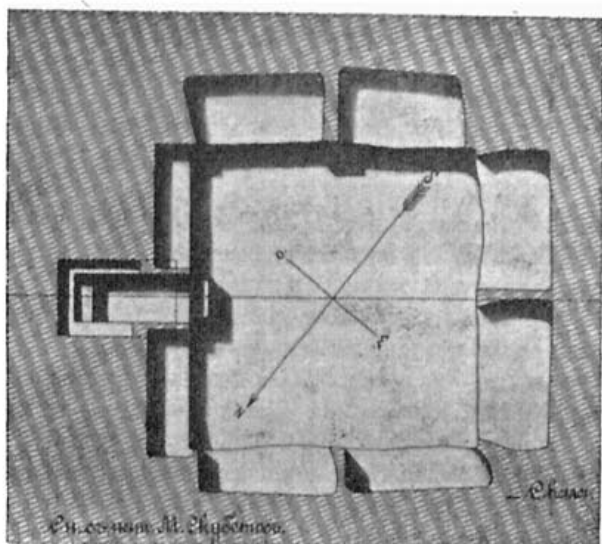


Рис. 27. План склепа № 2686.

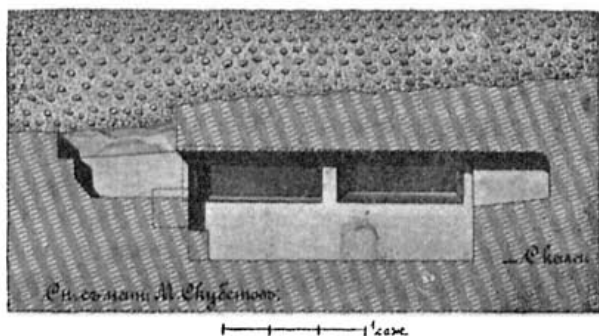


Рис. 28. Левый поперечный разрез склепа № 2686.

облицованный кирпично-красным лаком (типа табл. V, 21), и горшечек серой глины (табл. IV, 18).

№ 2694. На глубине 0,15 м в насыпи — костяк средней сохранности, головою на З., правая рука от сгиба — наискось груди, левая — вдоль туловища. Вещей нет.

№ 2695. На глубине 1,55 м на скале, по направлению с С.-В. на Ю.-З., — угли, зола и отдельные пережеженные кости, полосой размерами 1,10 × 0,60 м. Вещей нет.

№ 2696. На глубине 1,25 м в насыпи, по направлению с С. на Ю., вырезана могила, размерами 1,90 × 0,88 × 0,25 м, заключающая угли, пепел и отдельные пережеженные кости, среди которых найдены обломки сплавившегося стекла и сильно обгоревшая фрагментированная глиняная лампочка.

№ 2697. На глубине 0,23 м в насыпи — костяк средней сохранности головою на Ю., правая рука — вдоль туловища, левая от сгиба — на тазу. Вещей нет.

№ 2698. На глубине 0,30 м в насыпи — детский, плохо сохранившийся, костяк, головою на Ю.-З., руки — вдоль туловища. На шее — буса горного хрусталя.

№ 2699. На глубине 0,30 м в насыпи — костяк средней сохранности, головою на Ю.-З., руки вдоль туловища. В ногах — глиняный горшечек, облицованный серым лаком (типа табл. IV, 23).

№ 2700. На глубине 0,45 м в насыпи — костяк средней сохранности, головою на С.-В., руки вдоль туловища. Вещей нет.

№ 2701. На глубине 1,08 м в насыпи — костяк средней сохранности, головою на Ю.-В., руки вдоль туловища. В ногах — мелкие железные гвозди (быть может, от обуви?); ¹⁾ у правого локтя — медная игла, на тазу — овальная тонкая медная пластинка.

№ 2702. На глубине 0,25 м в насыпи — детский костяк средней сохранности, головою на З., руки на тазу. Вещей нет.

№ 2703. На глубине 1,70 м на скале, по направлению с В. на З., — угли, зола и отдельные пережеженные кости, размеры полосы 1,45 × 1,10 м. Вещей нет.

№ 2704. На глубине 0,20 м в насыпи — детский костяк средней сохранности, головою на З., руки на тазу. Вещей нет.

№ 2705. На глубине 0,85 м в насыпи — костяк средней сохранности, головою на Ю.-В., руки вдоль туловища. Вещей нет.

№ 2706. На глубине 1,35 м в насыпи — детский костяк плохой сохранности, головою на С.-В., руки вдоль туловища. Костяк покрыт обломком плиты известняка, размерами 0,57 × 0,24 × 0,08 м, с правого бока плита подложена обломками черепиц. Вещей нет.

№ 2707. На глубине 1,55 м в насыпи — костяк средней сохранности, головою на В., руки вдоль туловища. Вещей нет.

№ 2708. На глубине 1,25 м в насыпи — костяк средней сохранности, головою на Ю.-В., руки вдоль туловища. Вещей нет.

№ 2709. На глубине 1,40 м на скале, по направлению с С. на Ю., — угли, зола, пепел и отдельные пережеженные кости, полосой размерами 1,20 × 0,90 м. Среди пепла найдены: кремний, обломки железа и оселок из сланца.

№ 2710. На глубине 0,25 м в насыпи — детский костяк средней сохранности, головою на З., руки вдоль туловища. Вещей нет.

№ 2711. На глубине 0,85 м в насыпи — костяк средней сохранности, головою на С.-В., левая рука — вдоль туловища, правая от сгиба — наискось груди. На шее — 3 пастовые бусы так называемого „египетского фарфора“.

№ 2712. На глубине 1 м в насыпи — костяк средней сохранности, головою на С.-В., руки на тазу. Во рту — сильно стертая медная монета.

№ 2713. На глубине 0,43 м в насыпи — костяк средней сохранности, головою на З., руки вдоль туловища. Вещей нет.

№ 2714. На глубине 0,50 м в насыпи — раздавленная тяжестью земли остродонная амфора, диаметром 0,39 м, острием на З. Внутри — детский, сильно истлевший, костяк. Вещей нет.

¹⁾ Ср. находку в № 1924, раскопка 1905 г.

№ 2715. На глубине 0,80 м в насыпи — раздавленная тяжестью земли остродонная амфора, острием вверх. Внутри — сильно истлевший детский костяк. Вещей нет.

№ 2716. На глубине 1 м в насыпи — детский костяк, средней сохранности, голову на Ю., руки вдоль туловища. Вещей нет.

№ 2717. На глубине 1,50 м в насыпи — костяк средней сохранности, голову на Ю.-З., руки вдоль туловища. Во рту — сильно стертая медная монета; у левого колена — 2 глиняных горшечка, один сплошь облицован темно-серым лаком с металлическим отблеском (типа табл. IV, 21), другой — крупнозернистой серой глины без облицовки лаком (табл. IV, 19); в ногах — стеклянный бальзамарий и медная игла.

№ 2718. На глубине 1,25 м в насыпи — костяк средней сохранности, голову на З., правая рука — на тазу, левая — вдоль туловища. Вещей нет.

№ 2719. На глубине 1,80 м в насыпи — детский костяк средней сохранности, голову на Ю., руки вдоль туловища. На висках — окись от медных сережек, на шее — буса так называемого „египетского фарфора“, в ногах — сильно фрагментированный глиняный горшечек под серым лаком (типа табл. IV, 23).

№ 2720. На глубине 0,78 м в насыпи — детский костяк средней сохранности, голову на Ю., руки вдоль туловища. На шее — медный амулет и массивные костяные палочки.

№ 2721. На глубине 1,65 м в насыпи, по направлению с С. на Ю., — угли, зола и пепел, полосой размерами 2,48 × 1,45 м. В центре сожжения — опрокинутое вверх дном грубое блюдо черной, дурно обожженной, глины с дыркой посередине дна. Под блюдом в кучке — пережженные кости, среди которых 2 сплавившихся стеклянных бальзамария, каштан, медные гвозди и золотой листочек венка.

№ 2722. На глубине 0,60 м в насыпи — костяк средней сохранности, голову на В., руки вдоль туловища. Во рту — медная разложившаяся монета.

№ 2723. На глубине 0,75 м в насыпи — костяк средней сохранности, голову на Ю.-З., руки вдоль туловища. Вещей нет.

№ 2724. На глубине 0,63 м в насыпи — костяк средней сохранности, голову на З., левая рука вдоль туловища, правая — на тазу. Вещей нет.

№ 2725. На глубине 0,45 м в насыпи — костяк средней сохранности, голову на С.-В.-В., руки вдоль туловища. В ногах — двуручный глиняный сосуд, облицованный неровным красным лаком (табл. V, 18), и простой глиняный горшечек (типа табл. IV, 11).

№ 2726. На глубине 0,95 м в насыпи — костяк средней сохранности, голову на З., руки вдоль туловища. Вещей нет.

№ 2727. На глубине 1,30 м в насыпи — детский костяк средней сохранности, голову на Ю.-З., руки вдоль туловища. В ногах — фрагментированный глиняный горшечек, облицованный темно-коричневым лаком (типа табл. IV, 10), и глиняная чашка, облицованная красным лаком (табл. VI, 7).

№ 2728. На глубине 0,75 м в насыпи — костяк средней сохранности, голову на В., руки вдоль туловища. В ногах — фрагментированный глиняный горшечек, облицованный серым лаком (типа табл. IV, 9).

№ 2729. На глубине 1,18 м в насыпи обнаружен костяк средней сохранности, голову на С.-В., правая рука — на тазу, левая — под тазом. В головах — фрагментированный глиняный горшечек под темно-коричневым лаком (типа табл. IV, 8).

№ 2730. На глубине 1,35 м в скале вырублена прямоугольная в плане гробница грубой работы внутри, крытая досками, размерами 1,29 × 0,77 × 0,28 м. На дне — детский костяк средней сохранности, голову на Ю., руки вдоль туловища. Во рту — стертая медная монета; на висках — золотые проволочные серьги; в ногах — 2 глиняных кувшина, облицованных красным лаком (по форме близкие к типу табл. V, 4), глиняный сосуд с двумя ручками под жидким розовым лаком с металлическим отблеском (типа табл. IV, 17) и астрагал.

№ 2731. На глубине 0,25 м в насыпи — костяк средней сохранности, голову на З., руки вдоль туловища. Вещей нет.

№ 2732. На глубине 1,25 м на скале—косяк средней сохранности, головою на С.-В., руки вдоль туловища. Костяк лежал в деревянном гробу, сколоченном железными гвоздями, слой дерева занимал площадь размерами 1,95 × 0,50 м. Во рту—медная херсонесская монета (Бур. XVI, 91); в ногах—стеклянный сосуд; у левого бока—железный нож, у правого—сланцевый брусок, точилка и медная игла.

№ 2733. На глубине 0,65 м в насыпи—косяк средней сохранности, головою на С.-В., руки вдоль туловища. Вещей нет.

№ 2734. На глубине 0,50 м в насыпи—косяк средней сохранности, головою на Ю.-В., руки вдоль туловища. Вещей нет.

№ 2735. На глубине 0,37 м в насыпи—косяк средней сохранности, головою на В., руки вдоль туловища. Вещей нет.

№ 2736. На глубине 0,50 м в насыпи—раздавленная тяжестью земли остродонная амфора, острием на З. Внутри—сильно истлевший детский косяк. Вещей нет.

№ 2737. На глубине 0,87 м в насыпи—косяк средней сохранности, головою на В., руки вдоль туловища. Вещей нет.

№ 2738. На глубине 0,90 м в насыпи—косяк средней сохранности, головою на С., руки вдоль туловища. В ногах—раздавленное стеклянное блюдо, глиняный кувшин, облицованный в верхней части серым лаком (типа табл. V, 22), глиняная чашка, облицованная красным лаком с металлическим отблеском (табл. IV, 20), и астрагал.

№ 2739. На глубине 0,83 м в насыпи—косяк средней сохранности, головою на З., руки вдоль туловища. Во рту—медная херсонесская монета (Бур. XVI, 104); в ногах—фрагментированный глиняный горшечек, облицованный серым лаком (типа табл. IV, 10).

№ 2740. На глубине 0,78 м в насыпи—детский косяк средней сохранности, головою на С.-В., руки вдоль туловища. В ногах—глиняное блюдо, облицованное густым красным лаком с металлическим отблеском (табл. VI, 2).

№ 2741. На глубине 0,78 м в насыпи—косяк средней сохранности, головою на С.-З., руки вдоль туловища. Вещей нет.

№ 2742. На глубине 1,05 м в насыпи—детский косяк средней сохранности, головою на С., руки вдоль туловища. У правого локтя—глиняный горшечек, облицованный неровным темно-серым лаком (типа табл. IV, 8).

№ 2743. На глубине 1,67 м в глинистом слое—земляная могила, размерами 0,78 × 0,35 × 0,24 м, крытая досками. Костяк средней сохранности лежал в деревянном гробу, сколоченном железными гвоздями, головою на Ю.-З., руки вдоль туловища. Вещей нет.

№ 2744. На глубине 1,40 м в насыпи, по направлению с С.-В. на Ю.-З., вырезана прямоугольная могила, размерами 1,80 × 0,70 × 0,32 м. В могиле очень много углей, золы и пепла, в северо-восточной части—кучка пережженных костей. Вещей нет.

№ 2745. На глубине 0,90 м в насыпи—косяк средней сохранности, головою на В., руки на груди. Вещей нет.

№ 2746. На глубине 0,30 м в насыпи—косяк средней сохранности, головою на В., руки вдоль туловища. Вещей нет.

№ 2747. На глубине 0,80 м в насыпи—косяк средней сохранности, головою на Ю., правая рука—вдоль туловища, левая от сгиба согнута к плечу. Вещей нет.

№ 2748. На глубине 1,30 м в насыпи—косяк средней сохранности, головою на Ю.-З., руки вдоль туловища. Вещей нет.

№ 2749. На глубине 0,68 м в насыпи—детский косяк средней сохранности, головою на Ю.-З., руки вдоль туловища. Вещей нет.

№ 2750. На глубине 1,10 м в насыпи—косяк средней сохранности, головою на С.-З.-З., правая рука от сгиба—поперек таза, левая—вдоль туловища. У локтя правой руки—5 медных херсонесских монет столбиком (2 Бур. XVI, 90, 2 сильно стертых типа Бур. XVI, 120 и 1 нечеткая). В ногах—глиняный горшечек крупнозернистой глины, облицованный в верхней части ярко-красным лаком (табл. IV, 8).

№ 2751. На глубине 0,84 м в насыпи — костяк хорошей сохранности, головою на З., руки вдоль туловища. Вещей нет.

№ 2752. На глубине 1,47 м в насыпи — земляная могила, крытая досками, размерами 1,94 × 0,49 × 0,35 м. Костяк средней сохранности, головою на Ю.-В., руки вдоль туловища. Во рту — нечеткая медная монета; в головах — глиняный горшечек, облицованный темно-серым лаком (типа табл. IV, 9), и глиняная чашка, облицованная густым ровным красным лаком (табл. VI, 18); в левом плече — глиняный горшечек, облицованный густым красным лаком (табл. IV, 23), и раздавленный тяжестью земли стеклянный бальзамарий.

№ 2753. На глубине 0,40 м в насыпи — детский костяк средней сохранности, головою на З., руки на груди. Вещей нет.

№ 2754. На глубине 0,67 м — известковая, слабо отесанная плита, размерами 0,76 × 0,60 × 0,18 м, покрывавшая ящик, расположенный с В. на З., размерами 0,53 × 0,43 × 0,35 м. Ящик сложен из 4 грубо отесанных плит известняка, толщиной 0,15—0,23 м. На подошве подостлан плиткой известняка, служившей прежде подставкой головообразного надгробия. Западная плита ящика пробита. Ни костей, ни вещей не найдено.

№ 2755. На глубине 1,50 м на скале, по направлению с С.-В. на Ю.-З., — пепел, угли и отдельные пережженные кости, размеры полосы 1,60 × 1,05 м. Среди пепла — фрагментированная глиняная лампочка под темным бурым лаком, подобная изданной в Отчете Арх. Ком. 1895 г., рис. 271.

№ 2756. На глубине 0,32 м в насыпи — костяк средней сохранности, головою на С.-В., руки вдоль туловища. В правой руке — стеклянный бальзамарий, тождественный с изданным в Отчете Арх. Ком. 1891 г., рис. 143; в ногах — глиняный горшечек, облицованный густым красным лаком с металлическим отблеском (табл. IV, 21), глиняная краснолаковая чашка (типа табл. VI, 12), глиняный кувшинчик, облицованный густым красным лаком (табл. V, 5), и 2 простые глиняные лампочки, облицованные красным лаком.

№ 2757. На глубине 1,80 м на скале, по направлению с Ю.-З. на С.-В., — слой пепла, угля и отдельных пережженных костей, полосой размерами 1,90 × 0,80 м. Среди пепла найдены: перегоревшее медное круглое зеркало, диаметром 0,16 м, обломки стекла и медная нечеткая монета.

№ 2758. На глубине 1,33 м в насыпи — гребень двухскатной черепичной гробницы, по 5 черепиц с каждой стороны. Черепицы — отличного обжига, размерами 0,57 × 0,41 × 0,03 м, выступающими кромками наружу. Размеры могилы — 2 × 0,50 м. Костяк средней сохранности, головою на В., руки вдоль туловища. В ногах — стеклянный сосуд, отличная глиняная, сплошь облицованная красным лаком, чашка, 2 глиняные лампочки, из них одна под жидким красным лаком (табл. I, 1), другая облицована сплошь густым ровным красным лаком (табл. I, 6).

№ 2759. На глубине 0,15 м в насыпи — костяк средней сохранности, головою на З., руки вдоль туловища. Вещей нет.

№ 2760. На глубине 0,55 м в насыпи — низ остродонной амфоры, острием вверх. В амфоре детские, сильно истлевшие, кости. Вещей нет.

№ 2761. На глубине 1 м в глинистом грунте вырезана по направлению с Ю.-З.-З. на С.-В.-В. могила, накрытая досками, размерами 2,40 × 0,85 × 0,45 м. В северной стене могилы — ниша, размерами 0,35 × 0,25 × 0,30 м. Стены могилы сильно обожжены и закопчены, внутренность полна углями, пеплом и отдельными пережженными костями, среди которых найдены: 2 золотых подвески (табл. VIII, 7 и 8), куски перегоревшего железа, обломки меди, небольшое перегоревшее круглое медное зеркало, каштан, грецкий орех, стеклянный бальзамарий, подобный изданному в Отчете Арх. Ком. 1891 г., рис. 151, попорченный огнем стеклянный бокал, медная пряжка, перегоревшая костяная палочка в оправе, фрагменты костяной пиксиды, 2 фрагментированных, попорченных огнем, блюда (одно по форме напоминает изображенное на табл. VI, 2, на дне другого — граффити) и фрагментированная, попорченная огнем, глиняная лампочка с частью рельефа из завитков виноградной лозы по краю.

№ 2762. На глубине 0,82 м в насыпи, по направлению с С.-В. на Ю.-З., — полоса размерами 1,20 × 1,10 м, состоявшая из слоя угля, пепла и отдельных пережженных костей, среди которых найдены сплавившийся стеклянный бальзамарий и фрагменты глиняного блюда, сильно попорченного огнем.

№ 2763. На глубине 1,10 м в насыпи — детский костяк средней сохранности, головою на В., руки вдоль туловища, накрытый обломками пифоса. Вещей нет.

№ 2764. На глубине 0,25 м в насыпи — детский костяк средней сохранности, головою на З., руки вдоль туловища. Вещей нет.

№ 2765. На глубине 1,57 м в скале, по направлению с Ю.-В. на С.-З., вырублена прямоугольная в плане гробница, старательной работы внутри, размерами 2 × 0,50 × 0,40 м. Ни костей, ни вещей не найдено.

№ 2766. На глубине 0,40 м в насыпи — костяк средней сохранности, головою на Ю., правая рука от сгиба — на тазу, левая от сгиба согнута к плечу. У левого плеча — глиняная чашка, облицованная отличным густым красным лаком с металлическим отблеском (табл. VI, 15). На тазу медная пряжка. На поясе 4 медных пластинки набора ремня и 2 медных бляшки того же назначения; в ногах — глиняный горшечек без облицовки лаком (типа табл. IV, 9).

№ 2767. На глубине 0,87 м в насыпи — костяк средней сохранности, головою на В., левая рука — наискось груди, правая — вдоль туловища. В ногах — глиняный кувшин, облицованный густым красным лаком (табл. VII, 2).

№ 2768. На глубине 1,55 м на скале, по направлению с Ю.-З. на С.-В., — слой пепла, угля и отдельные пережженные кости, полосой размерами 2,15 × 0,85 м. Скала, занятая полосой, сильно обожжена, мощность пласта — до 0,15 м. Среди пепла найдены куски сплавившегося стекла и черепки простой остродонной амфоры.

№ 2769. На глубине 1,35 м в насыпи — земляная могила, крытая досками, размерами 1,80 × 0,45 × 0,25 м. Костяк средней сохранности, головою на С.-В., руки вдоль туловища. В ногах — глиняный горшечек, облицованный жидким серым лаком (типа табл. IV, 6, но без рубчатого орнамента), обломки железного ножа и глиняная чашка, облицованная густым ровным красным лаком (табл. VI, 5).

№ 2770. На глубине 0,47 м в насыпи — костяк средней сохранности, головою на Ю.-З., руки на груди. Вещей нет.

№ 2771. На глубине 0,25 м в насыпи — костяк средней сохранности, головою на Ю.-З., руки от сгиба поперек груди. Вещей нет.

№ 2772. На глубине 0,30 м в насыпи — костяк средней сохранности, головою на С.-З., руки от сгиба поперек груди. Вещей нет.

№ 2773. На глубине 0,34 м в насыпи — костяк средней сохранности на левом боку, с сильно скорченными ногами, головою на З. Правая рука от сгиба — на груди, левая согнута в локте и откинута в сторону. Вещей нет.

№ 2774. На глубине 0,40 м в насыпи — костяк средней сохранности, головою на З., руки вдоль туловища. Вещей нет.

№ 2775. На глубине 0,33 м в насыпи — костяк средней сохранности, головою на З., руки вдоль туловища. Вещей нет.

№ 2776. На глубине 1,25 м в насыпи, по направлению с В. на З., вырезана могила размерами 1,80 × 0,73 × 0,28 м, стены ее сильно обожжены. Могила полна углей, пепла и отдельных пережженных костей, среди которых найдены: обломки сплавившегося стекла, фрагменты перегоревшей костяной пиксиды, сильно попорченные огнем черепки глиняной тарелки, обломки меди и железа.

№ 2777. На глубине 0,55 м в насыпи — костяк средней сохранности, головою на Ю., руки на тазу. Вещей нет.

№ 2778. На глубине 0,70 м в насыпи — нижние конечности потревоженного костяка, лежавшего головою на С.-В. В ногах — глиняный кувшин, облицованный неровным красным лаком (типа табл. V, 12), и глиняная чашка, облицованная красным лаком с металлическим отблеском (типа табл. VI, 7).

№ 2779. На глубине 0,35 м в насыпи — костяк средней сохранности, головою на Ю.-В., руки на тазу. Вещей нет.

№ 2780. На глубине 0,55 м в насыпи — земляная могила, крытая досками, размерами 1,87 × 0,57 × 0,23 м. На дне — костяк средней сохранности, головою на С.-З.-З., руки вдоль туловища. В ногах — глиняный горшечек, облицованный жидким неровным серым лаком (типа табл. IV, 9) с куском серы внутри.

№ 2781. На глубине 0,97 м на скале, по направлению с С. на Ю., — слой пепла, угля и отдельных пережженных костей, полосой размерами 1,20 × 0,75 м. Среди пепла — нечеткая медная монета, 3 костяных кружочка-пластинки и серебряная проволочная сережка. В центре слоя — светлоглиняная урна с двумя ручками и крышкой (рис. 29), заключавшая лишь пережженные кости.

№ 2782. На глубине 1 м в насыпи — разбросаны детские кости, среди которых амфориск ярко-красной глины без облицовки лаком (табл. V, 9), спиленный астрагал и обточенный черепок-игрушка.

№ 2783. На глубине 1,12 м в насыпи — земляная могила, накрытая досками, размерами 2 × 0,58 × 0,20 м. Костяк плохой сохранности, головою на Ю.-В., руки вдоль туловища. Во рту — медная херсонесская монета (Бур. XVI, 90); в ногах — фрагментированный глиняный кувшин, облицованный красным лаком (типа табл. V, 14).

№ 2784. На глубине 0,90 м в скале, по направлению с С.-В. на Ю.-З., вырублена трапециевидная в плане гробница, размерами 1,90 × 0,57 и 0,65 × 0,27 м. Гробница ограблена, среди разбросанных в беспорядке костей найдены: тонкая крученая проволочная сережка, подобная изданной в Изв. Арх. Ком. вып. 10, стр. 127, рис. 4, 2 золотых листка венка, костяная герма (рис. 30) и 3 костяных круглых пластинки, в роде шашек.

№ 2785. На глубине 0,65 м в насыпи — детский, сильно истлевший, костяк, головою на С.-В., руки вдоль туловища. В ногах — небольшой стеклянный бальзамарий.



Рис. 29. Погребальная урна из могилы № 2781.

№ 2786. На глубине 1,10 м в скале вырублена прямоугольная в плане гробница, грубой работы внутри, крытая досками, размерами 0,93 × 0,47 × 0,38 м. На дне — детский, сильно истлевший, костяк, головою на Ю.-В., руки вдоль туловища. На шее — 4 синих стеклянных круглых бусы, 1 синяя же стеклянная продолговатая буса, 1 рубчатая синяя стеклянная буса и большая пастовая буса. В ногах — стеклянный бальзамарий.

№ 2787. На глубине 0,70 м в скале вырублен трапециевидный в плане дромос, размерами 1,24 × 0,57 и 0,68 × 0,62 м (рис. 31). В северо-восточной части дромоса — покатый спуск, в юго-западной части прямоугольное отверстие, размерами 0,75 × 0,60 × 0,17 м, ведет в склеп. Затвор представляет грубо отесанная плита известняка, размерами 0,77 × 0,50 × 0,11 м. Склеп — трапециевидной в плане формы, грубой, небрежной работы внутри. Потолок очень слабо обработан, волнистой поверхности, скатом к передней стене. Стены сильно отслоились от сырости. Размеры склепа 2,02 × 0,68 и 0,85 × 1,51 — 1,75 м. В каждой из стен склепа, за исключением передней, — по углубленной ящичком лежанке; правая и левая лежанки имеют по добавочной ступенчатой лежанке (рис. 32). Склеп заполнен доверху сильно истлевшими костями, среди которых найдены: миниатюрный стеклянный бальзамарий, деревянный гребень (рис. 33) и медная пряжка типа „Суук-су“ (табл. XII, 20).

№ 2788. На глубине 1,07 м на скале — костяк средней сохранности, головою на Ю.-В., руки вдоль туловища. Костяк лежал в деревянном гробу, сколоченном железными гвоздями, размеры слоя дерева 1,70 × 0,55 м. Во рту костяка — медная, сильно стертая, римская колониальная монета II—III веков н. эры; на пальце левой руки — медное кольцо с резной



Рис. 30. Костяная герма из гробницы № 2784.

на желтом сердолике геммой, изображающей трилистник; в правой руке—стеклянный бальзамарий; у колена левой ноги—совершенно раздавленный тяжестью земли глиняный горшечек.

№ 2789. На глубине 1,40 м в скале вырублен прямоугольный в плане дромос хорошей работы, размерами 1,72 × 1,37 × 1,20 м; вдоль стен дромоса на глубине 0,22 м от края, за исключением стороны, составляющей входное отверстие, оставлен заплечик, шириною 0,31 м. В северо-восточной части дромоса—ступень, в юго-западной—прямоугольное отверстие, размерами 0,63 × 0,58 × 0,22 м, из которого одна ступень ведет в склеп. Затвор представляет собою плиту известняка, размерами 0,72 × 0,64 × 0,15 м; она приставлена вплотную к входному отверстию и замазана по кромке мелкозернистой красной цемянкой. Склеп—трапециевидной формы в плане, удовлетворительной работы внутри. Потолок обработан зубаткой, в виде слабо коробового свода, скатом к задней стене. Стены обработаны более крупной зубаткой, чем потолок. Размеры склепа 3,37 × 2,84 и 2,90 × 1,52—1,63 м. В каждой из стен склепа, за исключением передней,—по высокой лежанке неодинаковой работы. Лежанка в задней стене сделана одновременно со склепом; правая и левая, видимо, добавлены впоследствии и носят на себе следы поспешной работы. В западной части потолка—пролом из начатого, но неоконченного, вырубленного в скале дромоса № 2790, заложенный большим камнем. На полу склепа—немного разбросанных костей, среди которых 2 сильно потертых медных херсонесских монеты времени элевферии, пара золотых массивных сережек (табл. VIII, 17), золотая проволочная сережка (табл. VIII, 15) и 2 непарные проволочные сережки (типа табл. VIII, 12, но более грубые), 5 сильно помятых, неясных золотых индикаций, 2 золотых листика венка, миниатюрная гемма на стекле с изображением Ники, две глиняные лампочки,

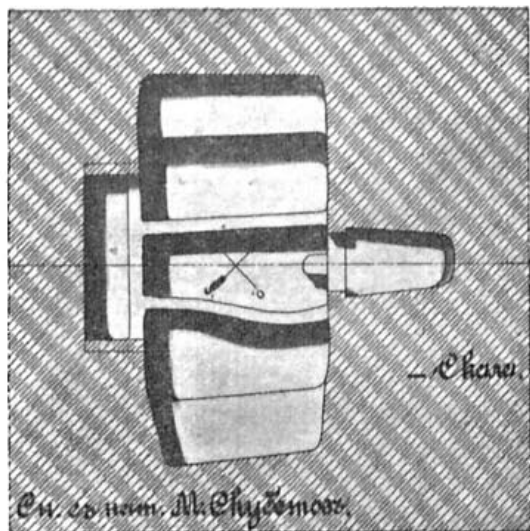


Рис. 31. План склепа № 2787.

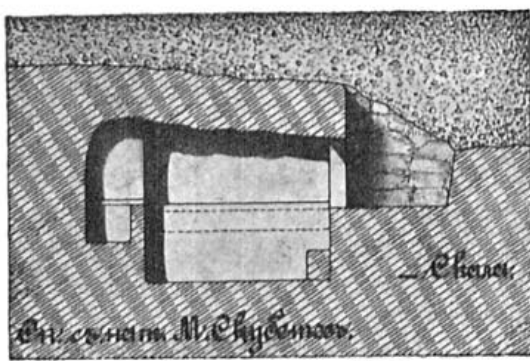


Рис. 32. Правый продольный разрез склепа № 2787.

ки, облицованные красным лаком, с клеймами в виде звезды на дне (табл. II, 7 и 9), лампочка светло-желтой глины, тождественная с изданной в Отчете Арх. Ком. 1897, рис. 248, фрагментированный квадратный стеклянный сосудик и медная пряжка (рис. 34), с тремя кнопками на обороте.

Лежанка 1, размерами 1,88 × 0,60 × 0,63 м, полна сильно истлевшими костяками, лежавшими ногами ко входу. По краю костяки подложены мелкими камнями. Вещей нет.

Лежанка 2, размерами 2—2,35 × 1,10 × 0,75 м, полна сильно истлевшими костяками, лежавшими головою на В. Среди костей найдены: железная пряжка, буса зеленого стекла, насаженная на медную проволоку, и поломанная медная проволочная сережка.



Рис. 33. Гребень из мотыги № 2787.

Лежанка 3, размерами $1,95 \times 0,62$ и $0,67 \times 0,76$ м, полна сильно истлевшими костяками, лежавшими ногами ко входу. По краю костяки подложены мелким камнем. Вещей нет.

№ 2790. На глубине 1,10 м в скале — начатый, но неоконченный трапециевидный в плане дромос, размерами $0,98 \times 0,76$ и $0,94 \times 0,80$ м, из которого идет пробоина в склеп № 2789.

№ 2791. На глубине 0,98 м в скале вырублен трапециевидный в плане дромос, размерами $1,77 \times 1,39$ и $1,55 \times 1,49$ м; вдоль стен дромоса на глубине 0,28 м от края, за исключением стороны, составляющей входное отверстие, оставлен заплечик шириною 0,22 м. В северо-восточной части дромоса — лесенка о двух ступенях, в юго-западной части — прямоугольное отверстие, размерами $0,64 \times 0,57 \times 0,28$ м, из которого две ступени ведут в склеп. Заклад — плита известняка, тщательно отесанная, размерами $0,80 \times 0,67 \times 0,16$ м — по краю затвора обмазана красной мелкозернистой цемянкой. Склеп — трапециевидной в плане формы, старательной работы внутри. Потолок выработан наклоном к задней стене, средняя часть потолка над лежанками 1-й и 2-й и частью подпорного столба обрушилась вследствие отслаивания очень рыхлой скалы. Стены обработаны первоначально киркою и в заключение под зубатку, углы склепа в верхней части скруглены. Размеры склепа $3,30 \times 3,24$ и $3,39 \times 1,66$ — 1,93 м. В каждой из стен склепа, за исключением передней, — по высокой лежанке. Потолок склепа покоится на прямоугольном столбе, находящемся на трехсторонней базе и оканчивающемся такою же капителью.

Лежанка 1, размерами $2 \times 0,67 \times 0,70$ м; на ней — сильно истлевший костяк, лежавший в деревянном, развалившемся гробу, головою ко входу. В ногах — фрагментированная простая глиняная лампочка, облицованная красным лаком; стеклянный бальзамарий, подобный изданному в Отчете Арх. Ком. 1891 г., рис. 143; простой красноглиняный горшечек, украшенный орнаментом из белой краски (типа табл. IV, 7); медная массивная игла с насаженным кольцом, к которому прикрепили медное кольцо и железная пластина, и 3 медные монеты, из них 2 сильно стертые, 1 — херсонесская (Бур. XVI, 108). В головах — глиняный кувшин, облицованный жидким красным лаком. На черепе — золотая индикация с серебряной херсонесской монеты с головой Геракла.¹⁾



Рис. 31. Медная пряжка из могилы № 2789.

Лежанка 2, размерами $1,90 \times 0,63 \times 0,78$ м, костей не заключала. В углу глиняная лампочка, облицованная местами коричневым жидким лаком с металлическим отблеском; на дне рельефное клеймо: звезда о четырнадцати лучах (табл. II, 7).

Лежанка 3, размерами $2 \times 1,16 \times 0,88$ м, на ней 2 сильно истлевших костяка в деревянных развалившихся гробах, головами ко входу.

Костяк 1, у стены, руки вдоль туловища. В ногах — грубая глиняная лампочка, облицованная красным лаком (подобная типу табл. II, 14), глиняный горшечек, облицованный ярко-красным лаком (типа табл. IV, 21), и глиняное прясло. Под коленом левой ноги — плитка из сланца. У локтя правой руки — стеклянный бальзамарий, подобный изданному в Отчете Арх. Ком. 1891 г., рис. 143. Во рту — медная херсонесская монета (Бур. XVI, 120); на шее — 9 тройных позолоченных стеклянных бус; 3 круглые позолоченные стеклянные бусы; 2 стеклянных круглых пронизи зеленого цвета, по 1 такой же пронизи синего и красного цвета и 1 плоская синяя стеклянная буса.

Костяк 2, рядом с первым. В головах — железный нож и стружки. На лбу — золотой листочек, на шее — медная массивная подвеска и 2 рассыпавшиеся медные пластинки. На тазу — 3 медные монеты, из них 1 стертая и 2 херсонесские (Бур. XVI, 90 и 96). У кисти левой руки — глиняный горшечек без облицовки лаком (типа табл. IV, 9), у правой — стеклянный бальзамарий, тождественный с изданным в Отчете Арх. Ком. 1891 г., рис. 143, и медное кольцо. В ногах — глиняный кувшинчик с отбитой ручкой, облицованный бледно-розовым лаком (типа табл. V, 2). На полу склепа лежало, повидимому, до 5 сильно

¹⁾ Тип ср. А. Л. Бертье-Делагард — «Несколько новых или малоизвестных монет Херсонеса». Зап. Одес. Общ., т. XXVI, табл. I, IX и X.

истлевших костяков. Как указывалось уже ранее, часть потолка склепа обрушилась, большая его часть дала трещины и нависла, грозя ежеминутным обвалом.

Многочисленная глиняная и стеклянная посуда, расставленная при погребенных, разбита и отчасти сброшена со своего первоначального места, мелкие предметы убора отброшены в разные углы склепа. При указанных условиях, к большому сожалению, не пришлось точно установить положение вещей при погребенных, всю землю и щебень обвалом пришлось вынуть из склепа и просеять сквозь грохот. При названных работах найдено: 7 медных монет, из них 6 сильно стертые, 1 босфорского царя Рескупорида III (Бур. XXX, 24); 3 золотые индикации, из них 2 с монет императрицы Юлии Ма-
меи, 1—с монеты императора Геты; 3 серебряных кольца, из них—1 массивное с выпавшим резным камнем, 1 гладкое и 1 с резным сердоликом, на котором изображена грубая мужская фигура; вправо—2 медных массивных круглых, гладких кольца; 4 медных пряжки;



Рис. 35. Медная шпилька с кольцом, на котором висит на серебряной цепочке медное сердечко. Из могилы № 2791.

медная шпилька с кольцом, к которому прикреплена серебряная цепочка, оканчивающаяся медной пластинкой в виде сердечка (рис. 35); медный браслет из тонкой круглой проволоки; большая медная иголка; две медных пластинки, видимо, от ремня; 3 медных небольших пинцета; массивное железное кольцо, медное кольцо с ключом на нем; медный замок небольшой шкатулки; 6 круглых, плоских снизу, стеклянных цветных пластинок; 2 игральные кости, костяная ложечка; 3 стеклянных балзамария, подобных изданному в Отчете Арх. Ком. 1891, рис. 143; 5 глиняных лампочек, из них одна очень грубая, облицованная жидким красным лаком, с неясным клеймом на дне (табл. II, 2), крайне грубая серой глины без облицовки лаком (табл. II, 13), тождественная, но более близкая к типу табл. II, 14, и 2 фрагментированные, из них одна тождественна с изданной в Отчете Арх. Ком. 1897, рис. 248, другая простая, облицованная красным лаком; 6 глиняных горшечков, из них 1 облицован серым неровным лаком с наложенным на него белой краской орнаментом из точек и надписью (табл. IV, 2), 1 без облицовки лаком (типа табл. IV, 10), остальные фрагментированы и облицованы красным лаком (типа табл. IV, 5, 7, 10, 11); 5 глиняных чашек, из них 2 облицованы неровным красным лаком (табл. VI, 17) и по 1 следующих видов, облицованных плохим красным лаком (табл. VI, 1), облицованная лишь внутри густым ровным красным лаком (табл. VI, 3), облицованная неровным плохим красным лаком (табл. VI, 9); большое глиняное блюдо, облицованное местами жидким красным лаком. Внутри блюда 2 широких, пересекающихся крестом, полосы, наложенные кистью более густым красным же лаком. На ножке дна блюда 4 пересекающихся между собою нешироких полосы, тем же красным лаком; 7 глиняных кувшинчиков, из них 3 облицованы красным лаком (типа табл. V, 15), 2 под ярким

красным лаком (типа табл. V, 2) и 2 облицованы неровным красным лаком (табл. V, 1); глиняный лекиф, облицованный неровным коричневым лаком, подобный типу табл. V, 6, но меньшей величины, и фрагментированная эпохоя, облицованная темным неровным лаком.

№ 2792. На глубине 0,44 м в скале вырублен трапециевидный в плане дромос, размерами 2,13 × 1,95 и 2,08 × 0,66 м. В северо-восточной части дромоса—лесенка о трех ступенях, в юго-западной—прямоугольное отверстие, размерами 0,66 × 0,80 × 0,26 м, из которого две ступени ведут в склеп. Затвор представляет слабо тесаная с кромки плита известняка, размерами 0,75 × 0,93 × 0,27 м. Склеп—трапециевидной формы в плане, грубой, небрежной работы внутри. Потолок выработан скатом к задней стене, в трех местах пробит грабителями и дал значительные трещины. Размеры склепа 3,72 × 2,70 и 2,84 × 1,51—1,60 м. В каждой из стен склепа, за исключением передней,—по высокой лежанке. Потолок склепа покоится на прямоугольном столбе. Размеры лежанок склепа: 1-я—1,91 × 0,62 × 0,63 м; 2-я—2,08 × 0,88 × 0,60 м; 3-я—3,55 × 0,66 × 0,63 м. Склеп находился под фундаментом стены

монастырского скотного сарая, и полная расчистка его грозит неизбежным обвалом стены, а с нею и потолка. В виду изложенных причин склеп остался не обследованным.

№ 2793. На глубине 1,15 м—горло остродонной амфоры, заткнутое пробкой, вырубленной из мягкого известняка (рис. 36). Внутри амфоры, стоявшей на скале,—пережженные кости, среди которых железный перстень.



Рис. 36. Красноглиняная амфора из погребения № 2793.

№ 2794. На глубине 0,90 м на скале—косяк средней сохранности, голову на Ю., руки на тазу. В головах косяка—обрывок медной цепочки и 3 костяных круглых точеных пластинки, с отверстием в середине.

№ 2795. На глубине 0,95 м в скале, по направлению с Ю.-В. на С.-З., вырублена трапециевидная в плане гробница, грубой работы внутри, размерами 1,77 × 0,88 и 0,99 × 0,57 м. Ни костей, ни вещей не заключала.

№ 2796. На глубине 0,90 м в скале, по направлению с Ю.-В. на С.-З., вырублена трапециевидная в плане гробница, грубой работы внутри, размерами 1,42 × 0,62 и 0,71 × 0,31 м. Ни костей, ни вещей не заключала.

№ 2797. На глубине 0,45 м в насыпи—косяк средней сохранности, головою на З., руки вдоль туловища. Вещей нет.

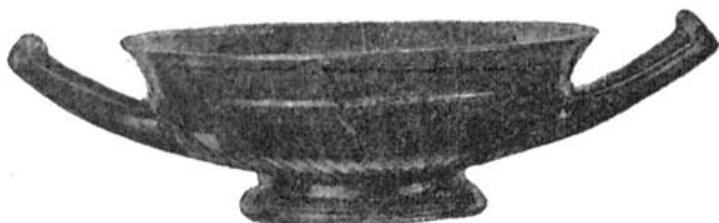


Рис. 37. Чернолаковый килик с двумя ручками. Найден в гробнице № 2799.

№ 2798. На глубине 1,50 м на скале, по направлению с С. на Ю.,—слой угля, пепла и отдельных пережженных костей, полосой размерами 1,95 × 1,27 м. Среди пепла найден небольшой, сильно попорченный огнем, чернолаковый лекиф.

№ 2799. На глубине 1,90 м на скале, по направлению с С. на Ю.,—слой угля, пепла и отдельных пережженных костей, полосой размерами 1,45 × 0,90 м. Среди пепла—перегоревшие клешни краба, попорченный огнем чернолаковый сосуд—«солонка» (табл. IV, 15), отличный, тонкий, покрытый ровным черным лаком килик (рис. 37), с розеткой внутри, краснофигурный аскос (рис. 38) и чернолаковый небольшой лекиф с небрежно исполненным краснофигурным изображением лебедя.



Рис. 38. Краснофигурный аск из погребения № 2799.

№ 2800. На глубине 1 м в насыпи—косяк средней сохранности, головою на Ю.-З. правая рука от сгиба—поперек груди, левая—вдоль туловища. Вещей нет.

№ 2801. На глубине 1,20 м в насыпи—детский косяк средней сохранности, головою на Ю.-З., руки вдоль туловища. Вещей нет.

№ 2802. На глубине 1,15 м в насыпи—детский косяк плохой сохранности, головою на Ю.-З., руки на тазу. Вещей нет.

№ 2803. На глубине 0,90 м на скале—косяк средней сохранности на левом боку с поджатыми ногами, головою на З., правая рука от сгиба согнута наискось груди, левая подогнута к плечу. Вещей нет.

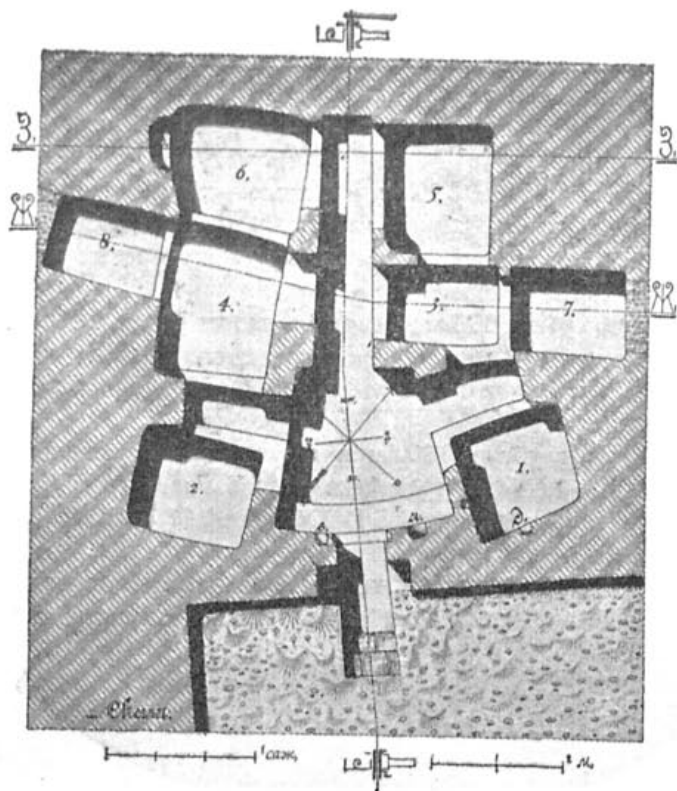


Рис. 39. План склепа № 2814.

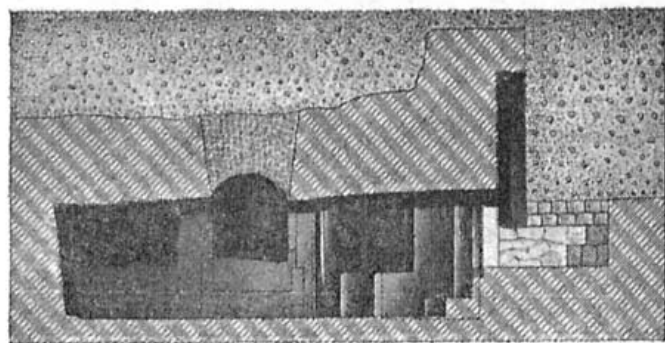


Рис. 40. Правый продольный разрез склепа № 2814 по линии Д—Д.

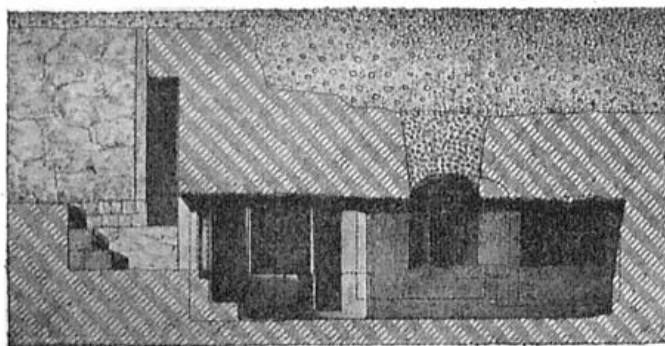


Рис. 41. Левый продольный разрез склепа № 2814 по линии Е—Е.

№ 2804. На глубине 0,45 м в насыпи—детский костяк средней сохранности, головою на Ю.-З., руки на тазу. Вещей нет.

№ 2805. На глубине 1,10 м на скале—детский костяк на спине, головою на Ю.-З., ноги поджаты, правая рука от сгиба—поперек груди, левая—наискось груди. Вещей нет.

№ 2806. На глубине 1,15 м в скале—трапециевидный в плане колодец, размерами $1 \times 0,75 \times 0,93 \times 0,85$ м. В юго-западной стене его—прямоугольное отверстие, размерами $0,65 \times 0,54 \times 0,26$ м,—ведет в склеп трапециевидной в плане формы, размерами $1,20 - 1,45 \times 1,50 \times 1,72$ м, вырубленный в очень мягкой скале. В стенах склепа заметны следы начатого долбления лежанок. Склеп наполнен отесками, получившимися от его вырубки. Повидимому, не был окончен в древности.

№ 2807. На глубине 1,12 м в скале—трапециевидный в плане колодец, размерами $0,97 \times 0,88$ и $1 \times 1,95$ м. В юго-западной стене колодца—прямоугольное отверстие, размерами $0,70 \times 0,50 \times 0,30$ м, ведущее в склеп неправильной трапециевидной в плане формы, размерами $1,35 \times 1,55$ и $1,70 \times 1,64$ м, грубой работы, не был окончен в древности. Кроме отесков, получившихся от долбления склепа, ничего не заключал.

№ 2808. На глубине 1,23 м в насыпи—земляная могила, размерами $0,95 \times 0,40 \times 0,18$ м, крытая досками. Костяк средней сохранности, головою на Ю.-З., руки на тазу. Вещей нет.

№ 2809. На глубине 1,18 м в насыпи—земляная могила, размерами $1,20 \times 0,30 \times 0,20$ м, крытая досками. Костяк—средней сохранности, головою на Ю.-З., руки скрещены на груди. На правом виске—4 серебряных проволочных кольца, на левом—3 таких же кольца.

№ 2810. На глубине 2,85 м в насыпи над аркосолием склепа № 2814—костяк средней сохранности

на правом боку с поджатыми ногами, головою на Ю.-З., левая рука от сгиба согнута к плечу, правая подогнута поперек спины. Вещей нет.

№ 2811. На глубине 2,10 м на скале—остродонная амфора с клеймом на ручке: *Πρωτοξάνου/ἀστυνόμου/Ποσειδωνίου*. Амфора обсыпана мелкими камнями. Внутри—сильно истлевший детский костяк. Вещей нет.

№ 2812. На глубине 3,37 м в скале вырублен дромос, совершенно разрушенный, как и весь склеп, водосточным каналом.

№ 2813. На глубине 1,86 м в насыпи—пятно диаметром 1,20 м, заключавшее угли, золу и отдельные пережженные кости, среди которых найдены: нечеткая медная монета, железные гвозди и несколько сильно пережженных черепков.

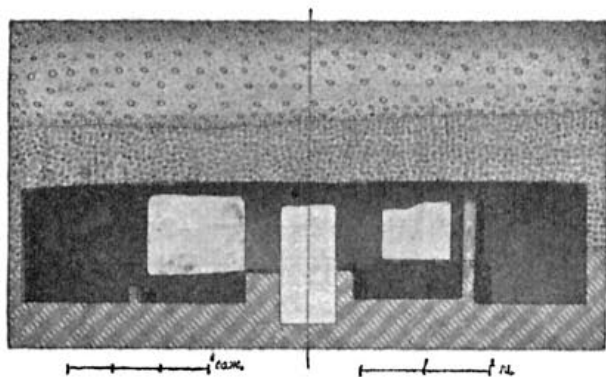


Рис. 42. Поперечный разрез по линии Ж—Ж склепа № 2814.

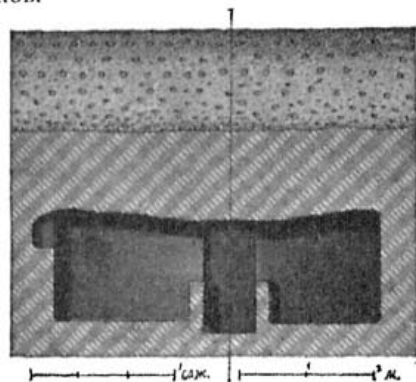


Рис. 43. Поперечный разрез по линии З—З склепа № 2814.

№ 2814. На глубине 2,40 м в длинной стороне выборки скалы обнаружен верх квадратного отверстия, ведущего в склеп; размеры отверстия—1,10×0,80×0,50 м; перед входом в скале высечен дромос с двумя ступенями; по краю дромос подложен камнями, размеры его 1,55×0,80 м. Над входным отверстием, заваленным камнями, в скале высечен аркосолий, размерами 1,64×1,30×0,39 м. В склеп ведет лестенка с двух ступенях. Потолок склепа покоится на четырех столбах квадратного сечения, вровень с полом его устроено восемь ящиков (см. рис. 39—43). Склеп вырублен в то время, когда водосточный канал „З, З, З“ был засыпан землею. Посредине потолка склепа проходит земляное дно канала. Весь этот огромный склеп полон доверху совершенно истлевшими костями, среди которых найдены: золотой солид императора Флавия Тиверия Маврикия (582—602 г. н. эры), плоская янтарная буса, мелкая янтарная пронизь, темно-синяя стеклянная буса с красными крапинами и круглая зеленая стеклянная буса с желтыми глазочками в красной кайме, миниатюрный бальзамарий зеленоватого стекла, 2 медных браслета, из них 1 массивный с толстыми концами, и 7 медных пряжек (рис. 44), из них 4 массивных мелких, 2 типа „Суук-су“ (табл. X, 19 и XII, 20).



Рис. 44. Медная пряжка из могилы № 2814.

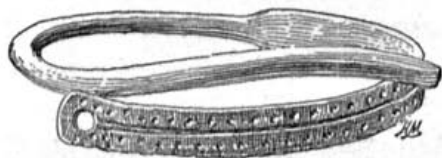


Рис. 45. Медный браслет из гробницы № 2815.

Не могу обойти молчанием того единственного пока явления, которое представляет собою описываемый склеп в практике херсонесских раскопок. Он не имеет себе равных по величине, отличен от других своею конструкцией и поражает подавляющим количеством погребенных; думаю, что не ошибусь, сказав, что их более тысячи. Невольно рождается предположение, не общественная ли это усыпальница?

№ 2815. На глубине 1,64 м в скале, по направлению с Ю.-В. на С.-З., вырублен трапециевидный в плане дромос, размерами 1,51×1,11 и 1,22×0,92 м. В юго-восточной части дромоса—лестенка об одной ступени, в северо-западной—прямоугольное отверстие, размерами

0,59 × 0,73 × 0,32 м. заваленное камнями, из которого одна ступень ведет в склеп. Склеп — неправильной в плане формы, грубой, небрежной работы внутри, без признаков долбления лежанок, потолок бугорчатой поверхности со следами штриховидных кирочных ударов. Заднюю стену склепа и часть потолка составляет твердая масса мусора, заполняющая водосточный канал „3, 3, 3“. В склепе в куче — сильно истлевшие кости, среди которых найдены: куски дерева, медная монета императора Льва I, дужка медной пряжки, 7 медных браслетов; из них 6 согнута из круглой проволоки, 1 — с расплюснутым концом (рис. 45) и деревянная точенная чашка.

№ 2816. На глубине 1,60 м в насыпи — костяк средней сохранности, голову на Ю., на правом боку, с сильно скорченными ногами, левая рука на тазу, правая от сгиба согнута к голове. В левом локте — отличный глиняный горшок, облицованный густым красным лаком (табл. IV, 4).

В насыпи некрополя найдены следующие древности:

I. Памятники эпиграфические (надписи на камнях).¹⁾

Надписи на ручках амфор:

- 1) ἀστυνόμου/Αἰζάνου/...αιας — 1 экз., опись № 1375.
- 2) Αἰσχίνα/ἀστυνόμου — 2 экз., опись №№ 1236 и 1252.
- 3) Ἀλεξάνδρου/ἀστυνόμου — 1 экз., опись № 754.
- 4) Ἀπόλλα τοῦ χορείου ἀστυνομοῦντος — 1 экз., опись № 1425.
- 5) Ἀπολλάθεις ἀστυνομοῦντος — 2 экз., опись №№ 1477 и 1483.
- 6) Ἀπόφρος ἀστυνόμου — 1 экз., опись № 1424.
- 7) Ἀπολλωνίδου ἀστυνομοῦντος — 1 экз., опись № 1368.
- 8) ἀστυνομοῦντος Ἀπολλωνίδου/τῶ Σιμαίου — 1 экз., опись № 1298.
- 9) Ἀπολλωνίου ἀστυνόμου — 3 экз., опись №№ 1236, 1386 и 1423.
- 10) Ἀπολλωνίου ἀστυνομοῦντος — 1 экз., опись № 1426.
- 11) τοῦ Ἀριστῶν ἀστυνομοῦντος — 1 экз., опись № 214.
- 12) Ἀρχάδου ἀστυνόμου — 1 экз., опись № 1396.
- 13) Δημοστέως ἀστυνόμου — 1 экз., опись № 1415.
- 14) ἀστυνόμου Διονύσιου — 1 экз., опись № 1422.
- 15) ... τοῦ Διονύσιου ἀστυνομοῦντος — 1 экз., опись № 1258.
- 16) Δημοστέως ἀστυνόμου — 1 экз., опись № 1418.
- 17) Ἡρακλείου ἀστυνομοῦντος — 2 экз., опись №№ 1482 и 1211.
- 18) ἀστυνομοῦντος Ἡρακλείου τοῦ Ἡρακλείου — 1 экз., опись № 841.
- 19) Ἡρακλείου ἀστυνόμου — 1 экз., опись № 1486.
- 20) Θεοδώρου Πτανίου ἀστυνομοῦντος — 1 экз., опись № 554.
- 21) Θεοδώρου [ἀστυνόμου] — 1 экз., опись № 1490.
- 22) Θεοφάνους ἀστυνομοῦντος — 3 экз., опись №№ 626, 1373 и 1480.
- 23) Ἰστροῦ ἀστυνόμου — 2 экз., опись №№ 1232 и 1350.
- 24) Καλιστράτου ἀστυνόμου — 1 экз., опись № 1478.
- 25) Κολλιῶνος τῶ Νικέου ἀστυνομοῦντος — 1 экз., опись № 1349.
- 26) Μαρωνοστῶντος ἀστυνομοῦντος — 1 экз., опись № 1416.
- 27) Μάτριος ἀστυνόμου — 5 экз., опись №№ 1262, 1370, 1419, 307 и 1484.
- 28) ἀστυνομοῦντος [Μ]άτριος τοῦ — 1 экз., опись № 1374.
- 29) ἀστυνόμου Μνησιχλέους Φιλοκράτους — 1 экз., опись № 1481.
- 30) Νανῶνος ἀστυνόμου — 5 экз., опись №№ 340, 1228, 1287, 1385 и 1485.
- 31) Ξάνθου ἀστυνόμου — 2 экз., опись №№ 338 и 1302.
- 32) Σιμῶντος ἀστυνόμου — 1 экз., опись № 1231.
- 33) Σχιδίου τοῦ [Σωπῶντος ἀστυνομοῦντος] — 1 экз., опись № 261.
- 34) ἀστυνομοῦ Σχορείου τοῦ Κῶντος — 1 экз., опись № 1235.
- 35) Σωτάδου ἀστυνόμου — 1 экз., опись № 1229.
- 36) . . . ρισ ἀστυνόμου/ . . . υτανος — 1 экз., опись № 1421.
- 37) . . . οσιον — 1 экз., опись № 1417.
- 38) . . . μοντσα — 1 экз., опись № 1487.
- 39) На пяти ручках (опись №№ 81, 126, 308, 1002 и 1210) уцелели лишь остатки букв, составляющих слово ἀστυνόμου или ἀστυνομοῦντος.
- 40) Из числа привозных встречена одна (опись № 840) родосская с остатками букв вокруг розы.
- 41) Ἀγγεῶντος — 1 экз., опись № 1470.
- 42) Ἡροδότου — 3 экз., опись №№ 1337, 1348 и 1420.
- 43) Σθενίδου — 1 экз., опись № 1371.
- 44) Α, опись № 1230.
- 45) Α, опись №№ 153, 1377.
- 46) [Α], опись № 1372.
- 47) ΑΓο, опись № 653.

¹⁾ См. Известия Арх. Ком. вып. 33, стр. 43 (В. Латышев).

48) АПО, опись № 1234. 49) ДЛ. опись № 1376. 50) \square . опись № 1488. 51) П. опись 1538, 53. 52) ΣΩ. опись №№ 1237 и 1297. 53) ТΙΜ. опись № 1489. 54) $\overline{\Gamma}$. опись № 154. 55) $\overline{\Gamma}$ Ρ. опись № 755. 56) Обломок краснолаковой чашки с клеймом на дне ΡΟΥΦΟΥ.

II. Монеты.

α) Раскоп II — III. Городу Херсонесу принадлежат 24 медных монеты (Бур. табл. XV, 56, 63, табл. XVI, 91, 94 (8 экз.), 95 (5 экз.), 96, 10), 103, 105, 114, 115 и 117 и 5 свинцовых знаков (Бур. табл. XV, 83); г. Кесарее — 4 медных монеты (Бур. табл. XXIII, 1); г. Пантикапее — 2 медных (Бур. табл. XIX, 38 и XXI, 130); г. Ольвии — 1 серебряная монета (Бур. табл. V, 1); г. Синопе — 1 медная монета (M. g. d'Asie Mineure, pl. XXVI, 12).

Из числа римских императорских найдено 4 денария — 2 императоров Веспасиана и Антонина Пия и 2 сильно стертых. Остальные монеты — медные, из них 2 Константина Великого и 11 сильно стертых императорских монет II — III веков н. эры. Из монет Босфорского царства найдена лишь 1 медная монета царя Рескупорида VII. Из монет византийских императоров встретились 5 медных императора Льва I (J. Sabatier, pl. VII, 4) и 1 императора Юстиниана Великого (J. Sabatier, pl. XVII, 1). Из числа местных византийских монет найдено очень мало, а именно по одной следующих императоров: Флавия-Тиверия, Маврикия (А. В. Орешников, табл. VIII, 11), Льва VI Мудрого (табл. IX, 24), Романа I Лакапина (табл. IX, 34) и Романа II (табл. X, 51). Кроме перечисленных, найдено 102 медных, сильно стертых, не поддающихся определению, монеты.

β) Раскоп IV. В насыпи впереди передовой стены куртины 20 встречено немного монет; из них могли быть определены: денарий императора Нерона, 1 медная — императора Константина Великого, 5 медных же — императора Льва I (J. Sabatier, pl. XVII, 1) и 7 — императора Юстиниана Великого. Остальные 35 монет не могли быть определены из-за дурной сохранности. Кроме найденных спорадически монет, у передовой стены в пункте „К“ (см. табл. IV) найдено в кучке столбиками 23 медных херсонесских монеты (из них 16 типа Бур. табл. XV, 68, 6 табл. XIV, 33 и 1 сильно стерта).

γ) Раскоп V. В насыпи передовой стены башни XVII встречено значительно большее количество монет, а именно: золотой солид императора Иоанна Цимисхия, серебряная драхма понтийского царя Полемона II (18 год царствования), 1 свинцовый знак (типа Бур. табл. XV, 85), остальные монеты — медные.

Городу Херсонесу принадлежат 14 (1 экз. типа Кене табл. I, 7, 1 экз. Бур. табл. XV, 67, 4 экз. Бур. табл. XVI, 90 и по одной Бур. табл. XVI, 91, 95, 100, 102, 104, 106, 108 и 115), 5 — Амизу

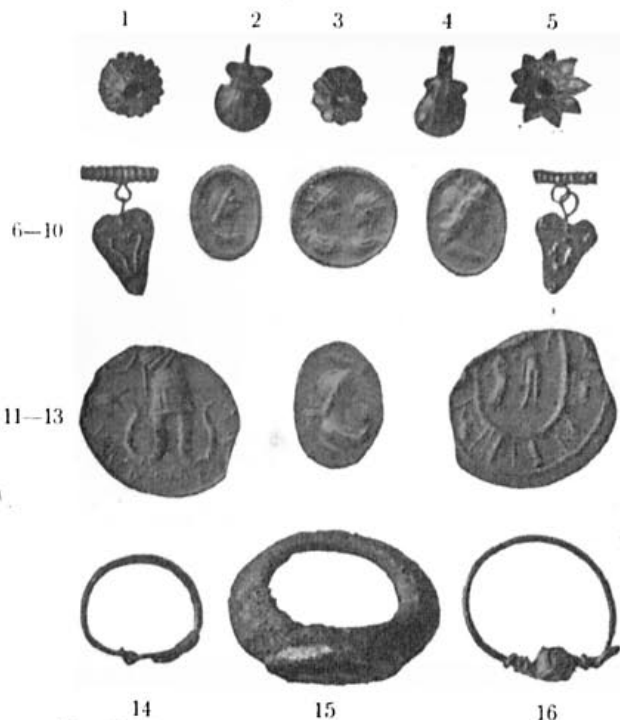


Рис. 46. Мелкие находки из гробницы. 8, — из мог. № 2684(?); 9 — из мог. № 2577; 12 — из мог. № 2684; 15 — из мог. № 2684(?).



Рис. 47. Фрагмент доннышка сосуда с рельефным изображением женской головки (см. III, β, № 7).

(M. g. d'A. M. типа табл. VII, 20) и 1—г. Ольвии (Бур. табл. VII, 164). Из числа римских императорских найдено 3 — сыновей Константина Великого, 2 — императора Аркадия, 4 — императора Льва I (J. Sabatier, pl. XVII, 1) и 4 — Юстиниана Великого. Из местных херсоновизантийских найдено только 2 императора Романа I Лакапина (А. В. Орешников, табл. IX, 35 и 36). Кроме описанных, 64 медных монеты не могли быть определены, благодаря плохой сохранности.

III. Керамика.

α) Лампочки. 1. Фрагментированная лампочка светло-желтой глины с частью сохранившегося на дне клейма АСО. 2. Лампочка бледно-розовой глины без облицовки лаком (табл. I, 8).



Рис. 48. Обломок сосуда светло-желтой глины с резным орнаментом.

3. Огличная лампочка, облицованная ровным красным лаком (табл. III, 1), с клеймом на дне (табл. III, 2). 4. Лампочка, облицованная красно-бурым неровным лаком с рельефным изображением двух дельфинов (табл. III, 3). 5. Лампочка превосходной работы, облицованная ровным красным лаком, с рельефным изображением раковины (табл. I, 5). 6. 3 лампочки, облицованные красным лаком (типа табл. I, 4). 7. 2 грубых лампочки, облицованных жидким красным лаком (типа табл. I, 3). 8. 2 лампочки, облицованных густым красным лаком с рельефным изображением орла (табл. I, 7). 9. 2 лампочки, облицованных красным лаком, с рельефным изображением бегущей собаки влево. 10. Фрагментированная лампочка, облицованная красным лаком, с грубо исполненным рельефным изображением фигуры мальчика (амура). 11. 2 фрагментированных лампочки, облицованных красным лаком, с неясным изображением амура с палицей Геракла в левой руке. 12. Фрагментированная лампочка, облицованная красным лаком, с рельефным изображением амура, колющего копьём козла. 13. Фрагментированная лампочка, облицованная красным лаком и украшенная завитками виноградной лозы по краю. 14. Подобная же лампочка, но более изящная. 15. Лампочка, облицованная красным лаком, тождественная с изданной в Отчете

Арх. Ком. 1891 г., рис. 152. 16. Лампочка, облицованная густым красным лаком с металлическим отблеском, подобная изданной в Отчете Арх. Ком. 1903 г., рис. 57. 17. 15 более или менее сильно фрагментированных простых лампочек, облицованных красным лаком. 18. Фрагментированная лампочка, облицованная тусклым бурым лаком, с частью сохранившегося рельефного изображения цапли. 19. Простая, сильно фрагментированная лампочка, облицованная бурым лаком. 20. Грубая лампочка, облицованная жидким красным лаком. На дне — неясное клеймо в виде звезды (табл. II, 5). 21. Подобная же, но более грубая лампочка. 22. Простая лампочка из крупнозернистой глины без облицовки лаком (табл. I, 2). 23. 2 фрагментированных грубых лампочки. 24. Грубая открытая лампочка из черной, плохо обожженной, глины.



Рис. 49. Обломок терракотовой статуэтки, изображающей сидящую женскую фигуру на скале. (Отдел находок III, 7, № 1).

β) Фрагменты сосудов. 1. Фрагментированное блюдо, облицованное тусклым черным лаком (типа табл. VI, 20). 2. 4 фрагмента сосудов под бурым лаком с отблеском графита. 3. Фрагмент серого сосуда с наложенным белою и желтою красками орнаментом. 4. Фрагментированный горшечек, облицованный неровным серым лаком (типа табл. IV, 9). 5. 7 фрагментов блюд, облицованных красным лаком, с рельефным орнаментом по краю. 6. Фрагмент рельефного сосуда, облицованного ярким красным лаком. Ника с венком и пальмовую ветвью мчится в беге к столбу. 7. Фрагмент дна чаши с сохранившеюся

женскою головкой. Чаша облицована красным лаком, поверх которого местами шел поясok краскою (рис. 47). 8. 8 фрагментированных донышек чашек, облицованных красным лаком. На некоторых сохранились остатки клейм в виде „ступни“. 9. 18 фрагментов разнообразной посуды, облицованной красным лаком. 10. Ручка сосуда под желтой глазурью „римского времени“. 11. Доннышко сосуда под серо-зеленой глазурью „римского времени“. 12. Небольшой лекиф серой глины с отбитым горлышком. 13. Большой фрагментированный горшок с прямым дном. 14. Край очень большого блюда с двумя ручками, простой глины. 15. Фрагмент простой прорезной жаровни-курильницы. 16. Большой черепок сосуда светло-желтой глины с резным орнаментом (рис. 48). 17. 15 фрагментов поливных средневековых сосудов.

γ) 1. 8 фрагментов терракотовых статуэток. Из них любопытен фрагмент женской фигуры, сидящей на скале (рис. 49).

IV. Стекло.

1. Фрагментированная стеклянная чаша (тип срав. А. Kisa. Das Glas im Altertum. Band I, abb. 43, 85). 2. Обломок бокала молочного стекла, сходный с изображенным в ук. соч. Band III, abb. 377. 3. Доннышко сосуда квадратной формы. 4. Фрагментированный амфориск, стекло вишневого цвета. 5. 3 обломка браслетов, один из них витой. 6. Амфоровидная буса-подвеска, утратившая свой цвет. 7. Обломок витой стеклянной палочки, подобный изданной в Отч. Арх. Ком. 1896 г., рис. 572. 8. Круглая буса бирюзового цвета.



Рис. 50. Бронзовая пластинчатая подвеска.

V. Предметы из меди № 4.

V. Предметы из меди.

1. 5 фибул. 2. Медный браслет из круглой проволоки с заходящими друг на друга концами. 3. 10 проволочных колец. 4. Пластинчатая подвеска (рис. 50). 5. Обломок пряжки. 6. 3 шпильки, из них одна на рисунке 51. 7. 7 ключей. 8. Часть замка в виде коня (рис. 52). 9. Часть замка шкатулки. Верхняя часть состоит из штампованной пластинки с рельефным изображением варвара. Нижняя — гладкая. 10. Половина круглого зеркала. 11. Дужка небольшого ведерка. 12. 3 трехгранных наконечника стрел. 13. 4 поломанные пластинки. 14. Массивная пластинчатая бляха.

15. Пластинка с резным изображением птицы (рис. 53). 16. Массивная полая, залитая внутри свинцом, неопределенная поделка.



Рис. 51. Бронзовая шпилька, найденная в Асиин. Отд. V, № 6.

VI. Предметы из кости.

1. 24 гладких иглки. 2. 2 иглки, украшенные изображениями руки. 3. Ложечка без орнамента. 4. Копушка. 5. Фрагментированный черенок ножа. 6. Пуговка с четырьмя сквозными дырочками. 7. Круглая пластинка (быть может, часть крышки пиксиды). 8. 12 рогов животных со следами отделки.

VII. Рыболовство.

1. 3 медных рыболовных крючка. 2. Массивные свинцовые кольца, употребляемые и теперь в намете для ловли кефали. 3. 100 глиняных пирамидок грузил от сетей, на одном — граффити А. 4. 9 таких же грузил, но большей величины и с двумя дырочками в верхней части. На одном — граффити ПРОГ. 5. 2 плоских грузила.



Рис. 52. Часть бронзового замка в виде коня.

Отд. V, № 8.



Рис. 53. Бронзовая пластинка с резным изображением птицы (петуха?). V, № 15 (предм. из меди).



Рис. 54. Обломок попейского фриза, украшенного овами и жемчужником. Отд. VIII, № 1.



Рис. 55. Надгробие в виде схематического изображения человеческого лица.

VIII. Изделия из камня.

1. Фриз из известняка, размерами $0,47 \times 0,44 \times 0,27$ м, украшенный овами и раскрашенный киноварью (рис. 54). 2. 8 фрагментированных стел из известняка (опись 1908 г. №№ 46, 100, 101, 140, 161, 419, 420 и 1617). 3. 9 головообразных надгробных памятников (типа рис. 55), размерами $0,25 \times 0,18 \times 0,05$ м. 4. 2 головообразных надгробных памятника (типа рис. 56), размерами $0,27 \times 0,17 \times 0,07$ м. 5. Головообразный надгробный памятник (рис. 57), размерами $0,26 \times 0,21 \times 0,11$ м. 6. 9 плиток известняка, служивших подставками головообразных надгробных памятников. 7. Грубый надгробный памятник из известняка, размерами $0,32 \times 0,23 \times 0,21$ м. 8. Обломок надгробного памятника с рельефным крестом (рис. 58), размерами $0,29 \times 0,26 \times 0,14$ м. 9. Край мраморного блюда. 10. Обломок рельефной руки из мрамора (видимо, от стелы). В насыпи же вне погребений найден деформированный череп.



Рис. 56. Надгробие в виде схематического изображения человеческого лица.



Рис. 57. Надгробие в виде схематического изображения человеческого лица.



Рис. 58. Надгробие с изображением креста в круге. Отд. VIII, № 8.



ПЛАН РАСКОПОК Н. И. РЕПНИКОВА ХЕРСОНЕССКОГО НЕКРОПОЛЯ В 1908 ГОДУ.