

М. В. НОВИЧЕНКОВА

ДЕТАЛЬ РИМСКОГО ВОЕННОГО ШТАНДАРТА ИЗ СВЯТИЛИЩА У ПЕРЕВАЛА ГУРЗУФСКОЕ СЕДЛО

В ходе археологических раскопок святилища у перевала Гурзуфское Седло в Горном Крыму (1981-1993 гг., экспедиция Ялтинского историко-литературного музея под руководством Н.Г. Новиченковой и В.И. Новиченкова) было выявлено более 600 предметов и 4000 фрагментов деталей римского военного снаряжения. Большая часть предметов вооружения датируется последними десятилетиями I в. до н.э. – I в. н. э.

Особого внимания заслуживает находка бронзовой лунницы (рис. 1) [Новиченкова, 1998, стр. 52, рис. 1.1], выявленная при зачистке поверхности слоя светлой глины с непережженными костями жертвенных животных, который относится к эллинистическому времени (кв. 10 Л, 1983 г.). Предмет представляет собой большую пластину в форме полумесяца, подтреугольную в сечении, с одинаковыми отгибами по всей длине. Лицевая поверхность с плотным покрытием из белого металла. В средней части лунницы, повторяя ее изгиб, проходит продольный желобок. Размеры лунницы: высота общая – 12 см, ширина общая – 18,5 см. Ширина дуги в средней части – 5 см, ширина отгибов по краям – 0,5 см внизу, 0,4 см – в верхней части. К обратной стороне лунницы припаяна деформированная втулка, изготовленная из прямоугольной пластины. Длина втулки с отгибами – 5,1 см, отстоит от плоскости на 2,2 см. Ширина втулки – 2,8 см. Втулка без покрытия из белого металла.

Лунницы, подобные найденной, являлись деталями сигнума – римского легионного штандарта, ведущего свое происхождение со времен Республики [Connolly, 1998, p. 218-219]. Основные элементы военной символики были заимствованы у кельтов [Connolly, 1998, p. 115]. Появление унифицированных типов штандартов (рис. 2) – *aquila* (боевого штандарта легиона) и *signum* (штандарта центурии) в римской армии, связано с военной реформой Гая Мария 106 - 104 гг. до н.э. Сигнум представлял собой вток, декорированный рядом фалер, одной или несколькими лунницами, увенчанный золотым венком и скульптурным изображением открытой ладони. Перед сигнумом новобранцами приносилась военная присяга. Сигнифер (хранитель сигнума) входил в офицерский состав *principales*. Одной из его обязанностей являлось хранение финансовых средств подразделения [Connolly, 1975, p. 47]. Так как штандарт являлся сердцем римской

военной организации, символизируя гордость подразделения и славу Рима [Feugere, 1975, p.47], утрата штандарта являлась позором для легиона и приводила к его расформированию. Сигнум (lat. “знак”) как один из символов военного культа являлся олицетворением родовых традиций и религиозных представлений Древнего Рима и играл важную идеологическую роль в течение всего Принципата [Feugere, 1975, p. 47], внешне практически не видоизменяя свою форму.

Наиболее ранние изображения римских сигнумов с лунницами и фалерами фиксируются на чеканах республиканских монет 82 г. до н.э. – денариях Валерия Флаккуса (рис. 3.1) [Töpfer, 2011, Taf. 1]. Монеты со сходным изображением аквилы и двух сигнумов с лунницами и фалерами выпускались в эпоху Поздней республики. Это денарии Цн. Нериуса 49 г. до н.э., Юлия Цезаря 42-39 гг. до н.э. (рис. 3.2), Гракха 42-38 гг. до н.э., Луция Пинария Скарпа 31 г. до н.э., легионные денарии и ауреусы Марка Антония 32-31 гг. до н.э. (рис. 3.3) [Bishop, Coulston, 2006, p. 68; Töpfer, 2011, Taf. 1,2]. В эпоху Принципата изображения сигнумов с лунницами фиксируются на монетах Августа, Калигулы, Нерона, Луция Клодия Макра, Гальбы, Веспасиана, Тита, Домициана, Марка Кокцея Нервы, Траяна, Адриана, Антонина Пия, Дидия Юлиана, Септимия Севера, Каракаллы [Töpfer, 2011, Taf. 2-16].

Важную роль в получении информации о применении военных штандартов в римской армии играют лапидарные источники. Наглядной демонстрацией обмундирования и военной символики римских легионов конца I – начала II вв. являются рельефы колонны Траяна 106–113 гг., изображающие действия римской армии в двух дакийских войнах 101-102, 105-106 гг. Легионные сигнумы с фалерами и лунницами фиксируются в сценах IV –V, X, XXII, XVI, XVII [Töpfer, 2011, Taf. 20, 22, 23].

Сохранилось несколько рельефов и более двух десятков надгробных стел сигниферов с изображениями сигнумов с лунницами (рис. 4, 5). Один из памятников датируется периодом поздней Республики – ранней Империи [Töpfer, 2011, Taf. 82, SD 8.1], большая часть – эпохой Августа – Клавдия –Флавиев, шесть надгробий – II – III вв. [Töpfer, 2011, Taf. 47-122].

Предметы военной символики римских легионов относятся к числу единичных находок – это деталь штандарта эпохи Нерона из частной коллекции [Töpfer, 2011, Taf. 141, AR 2], копьевидные навершия штандартов I – III вв. из Лондиниума, Зульда, крепости Заальбург, каструмов Лоподунума, Камбодунума [Töpfer, 2011, Taf. 141, AR 3 – 8], детали штандарта VII Раэтской когорты III в. н.э. из кастела Нейдельберг, Бонн [Connolly, 1998, p. 219, fig. 1; Junkelmann, 1991, p. 102, Taf. 30c; Töpfer, 2011, Taf. 140, AR 1.1-1.6], фалеры I-III вв., хранящиеся в Национальном археологическом музее Софии [Töpfer, 2011, Taf. 144, Zw 5], зооморфные навершия штандартов – из Офтерванга второй половины I в. н. э. [Töpfer, 2011, Taf. 146, NZ 4.1] из Честерхолма/ Виндоланды, Залэу, Висбадена II-III вв., из Мартиньи и Мадридского национального музея I-III вв. [Töpfer, 2011, Taf. 145, Zw 9; Taf. 146, NZ 4.3, 4.6, 4.8, 4.9; Feugere, 2002, p. 48, fig. 32]. В отдельной группе детали вексиллумов когорты

или алы [Feugere, 2002, p. 48] – копьевидные перекрестные навершия и втоки из Цугмантеля, Виндониссы, Ханау-Штайнхайм, Новы, Дура Европос II-III вв. [Töpfer, 2011, Taf. 142, AR 9-11, Taf. 143, AR 17.1, 19], фрагмент полотнища вексиллума с изображением Виктории с венком и пальмовой ветвью из Египта III в. [Feugere, 2002, p. 48, fig. 33; Töpfer, 2011, Taf. 142, AR 15].

Рядом с лунницей на поверхности эллинистического слоя было выявлено несколько предметов. Это бронзовая ручка ковшика типа Песчате, украшенная утиными головками, характерная для латенских древностей 90–50 гг. до н. э. [Новиченкова, 2002, с. 101, рис. 63-12], фрагменты стеклянных сосудов – горловина полихромного ритона 122-69 гг. до н.э. [Новиченкова, 2002, с. 101, рис. 63-8; Новиченкова-Лукичева, 2009, с. 322; Weinberg, 1992, p. 57, № 48], фрагменты двух скифосов второй половины II – первой половины I в. до н.э. [Новиченкова-Лукичева, 2013, с. 314].

Из эллинистического слоя квадрата 10 Л также происходят находки деталей щита Scutum I в. до н. э. – бронзовые посеребрянные умбон, продольное ребро, край щита и бронзовые накладные пластины в форме лабрисов [Новиченкова, 2002, рис. 63-11; Новиченкова, 2011, стр. 78 - 79].

Согласно данным стратиграфии и сопутствующим находкам с поверхности слоя позднеэллинистического времени квадрата 10 Л, лунница из раскопок святилища у перевала Гурзуфское Седло датируется началом I в. до н. э. – 50–ми гг. I в. до н. э. Следует отметить, что на данный момент это первая археологически засвидетельствованная находка лунницы, детали римского сигнума. Вопрос исторической интерпретации определенных событий, происходивших в Горной Таврике в первой половине I в. до н.э., будет возможен после полного изучения комплекса римского военного снаряжения I в. до н.э. – I в. н. э. из раскопок святилища у перевала Гурзуфское Седло.

ЛИТЕРАТУРА

- Новиченкова М. В. Фрагменты овальных римских щитов Scutum из раскопок святилища у перевала Гурзуфское Седло // Тезисы III Международной научно-практической конференции «Историко-культурное наследие Причерноморья: изучение и использование в образовании и туризме. Ялта, 2011. – С. 78 – 79.
- Новиченкова Н. Г. Римское военное снаряжение из святилища у перевала Гурзуфское Седло // ВДИ, 1998. № 2. – С. 51 - 66.
- Новиченкова Н. Г. Устройство и обрядность святилища у перевала Гурзуфское Седло. Ялта, 2002.
- Новиченкова-Лукичева К. В. Три стеклянных полихромных ритона эллинистического времени из святилища Южной Таврики // Боспорские исследования. Вып. XXIII. Керчь, 2009 – С. 321 - 325.
- Новиченкова-Лукичева К. В. О стеклянных скифосах из Горного Крыма и Прикубанья // Шестая Международная Кубанская археологическая конференция: Материалы конференции. – Краснодар: Экоинвест, 2013. – С. 314 - 317.
- Bishop M. C., Coulston J.C. Roman military equipment from the Punic Wars to the Fall of Rome. Oxford, 2006.
- Connolly P. Greece and Rome at War. L., 1998.

Connolly P. The Roman Army. L., 1975.

Cowan R. Roman Legionary 58 BC – AD 69. Oxford, 2003.

Feugere M. Weapons of the Romans. Paris, 2002.

Junkelmann M. Die Legionen des Augustus. Mainz, 1991.

Maxfield V. A. The Military Decorations of the Roman Army. L., 1981.

Töpfer K. M. Signa Militaria. Die römischen Feldzeichen in der Republik und im Prinzipat. Mainz, 2011.

Webster G. The Roman Imperial Army. L., 1969.

Weinberg G. Glass vessels in Ancient Greece. Athens, 1992.

М. В. Новиченкова

ДЕТАЛЬ РИМСЬКОГО ВІЙСЬКОВОГО ШТАНДАРТУ ЗІ СВЯТИЛИЩА БІЛЯ ПЕРЕВАЛУ ГУРЗУФСЬКЕ СІДЛО

Резюме

Робота присвячена публікації деталі римського сигнуму - бронзової посрібленій лунниці, виявленої в 1983 році разом з іншими предметами римського військового спорядження при розкопках святилища біля перевалу Гурзуфське Сідло. Предмет розмірами 18,5 x 12 см був знайдений на поверхні культурного шару елліністичного часу, датується першою половиною I ст. до н.е. і поповнює групу предметів римського військового спорядження пізнереспубліканського часу з розкопок святилища біля перевалу Гурзуфское Сідло. Слід зазначити, що на даний момент це є перша археологічно засвідчена знахідка лунниці, деталі сигнуму, досі відома лише за даними письмових, нумізматичних та лапідарних джерел.

М. В. Новиченкова

ДЕТАЛЬ РИМСКОГО ВОЕННОГО ШТАНДАРТА ИЗ СВЯТИЛИЩА У ПЕРЕВАЛА ГУРЗУФСКОЕ СЕДЛО

Резюме

Работа посвящена публикации детали римского сигнума – бронзовой посеребренной лунницы, выявленной в 1983 году наряду с другими предметами римского военного снаряжения при раскопках святилища у перевала Гурзуфское Седло. Предмет размерами 18,5 x 12 см, залежавший на поверхности культурного слоя эллинистического времени, датируется первой половиной I в. до н.э. и пополняет группу предметов римского военного снаряжения позднереспубліканского времени из раскопок святилища у перевала Гурзуфское Седло. Следует отметить, что на данный момент это первая археологически засвидетельствованная находка лунницы, детали сигнума, до сих пор известная только по данным письменных, нумизматических и лапидарных источников.

M. V. Novichenkova

A PART OF ROMAN MILITARY STANDART
FROM THE SANCTUARY GURZUFSKOE SEDLO

Summary

A paper is devoted to a publication of a detail of Roman signum - silvered bronze crescent - lunula, identified among with other items of Roman military equipment during the excavations of a sanctuary Gurzufskoe Sedlo at 1983. Item size is 18.5 x 12 cm. Lunula was detected on the surface of the cultural layer of the Hellenistic period, dates by a first part of I cent. BC and adds to a group of items of Roman military equipment of Late republican period from the excavations of the sanctuary Gurzufskoe Sedlo. It should be noted that at the moment this is the first archaeologically attested find of lunula as a part of signum, known before only according to written, numismatic and lapidary sources.

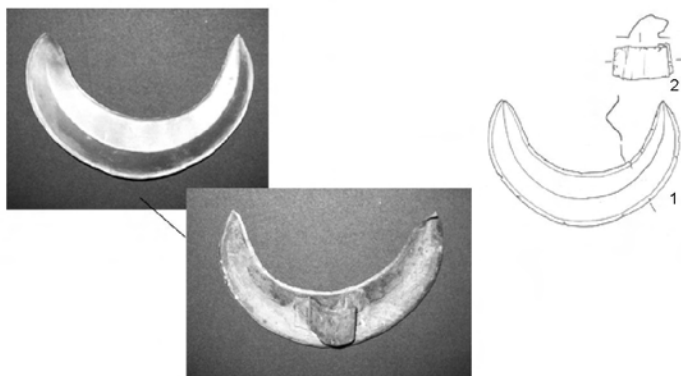


Рис. 1. Лунница с втулкой из раскопок святилища у перевала Гурзуфское Седло.

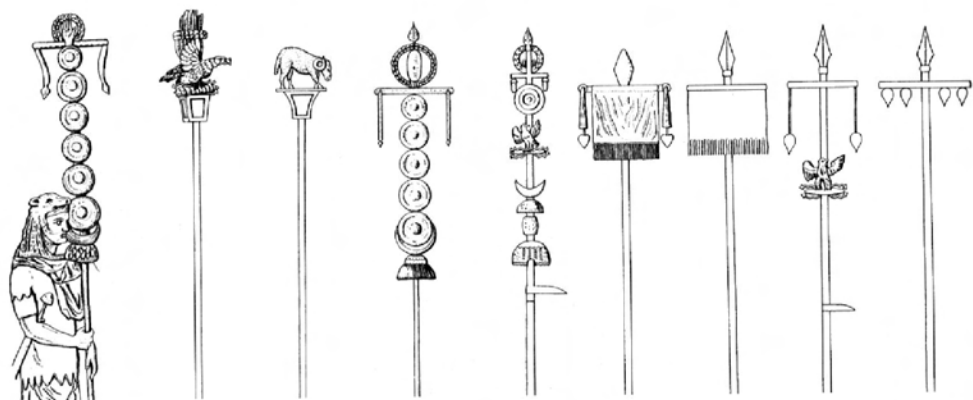


Рис. 2. Реконструкция римских стандартов (по П. Филтзингеру, 1975) [Feugere, 2002, p. 50, fig. 40].



Рис. 3. Республиканские монеты с изображениями сигнумов:

1. денарий Валерия Флаккуса, 82 г. до н.э.;
2. денарий Юлия Цезаря, 42-39 гг. до н.э.;
3. ауреус Марка Антония, 32-31 гг. до н.э.

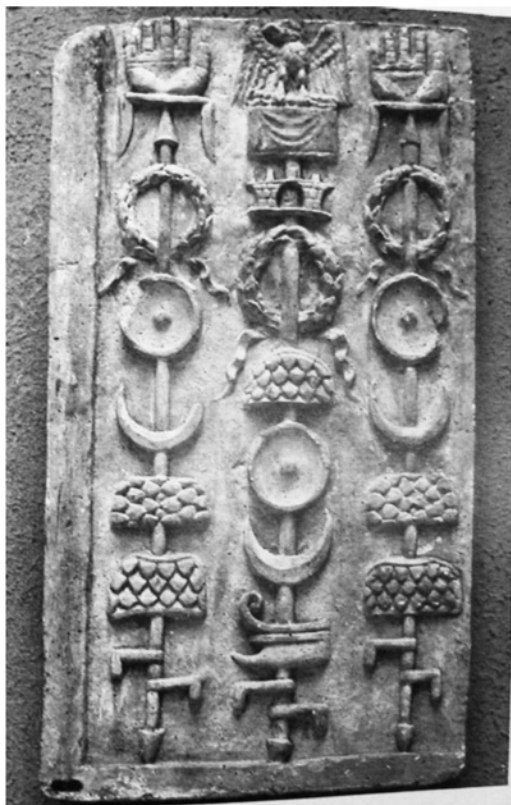


Рис. 4. Штандарты на рельефе из Рима
[Webster, 1969, p. 81, pl. X].



Рис. 5. Надгробие Люция Фауста, сигнифера
XIV Парного легиона. 70-92 гг.
(Земельный музей, Майнц).