

Г.П. ГАРБУЗОВ, А.А. ЗАВОЙКИН

СЕЛЬСКАЯ ТЕРРИТОРИЯ ТАМАНСКОГО ПОЛУОСТРОВА В ПЕРИОД ПОЗДНИХ СПАРТОКИДОВ*

Принято считать, что степень исследованности поселенческих памятников за пределами городов Азиатского Боспора сравнительно низка, во многих отношениях уступая изученности поселений Боспора Европейского. Прежде всего это относится к численности поселений, подвергшихся систематическим раскопкам¹. В то же время состояние одного рода археологических источников по истории Таманского п-ова античного времени явно превосходит положение дел в Восточном Крыму. Речь идет о систематическом обследовании (разведках) сельских территорий и составлении исходной базы данных по памятникам. В этом отношении «Археологическая карта Таманского полуострова» Я.М. Паромова (1992) не имеет пока сопоставимого аналога для территорий к западу от Керченского пролива, несмотря на многолетние и плодотворные работы ряда специалистов [см.: Веселов 2005; Крутликowa 1975; Масленников 1998; 2010; 2012; Зинько 2003; 2007; и др.].

Реализуя информационный потенциал этого источника и дополняя его новыми или уточненными данными разведок и раскопок сельских поселений Таманского п-ова, авторы статьи в 2009—2011 гг. в рамках проекта «Античные системы расселения на Таманском полуострове в период становления централизованного Боспорского государства» предприняли попытку изучения динамики пространственного развития сельских территорий со второй половины VI в. до н.э. примерно до конца IV – первой трети III вв. до н.э. включительно [см. Гарбузов, Завойкин, 2012, с литературой]. В числе прочего перед нами стояла задача – определить характер и масштабы возможных изменений (количественных и структурных) в период установления над этими землями централизованной власти боспорских тиранов (Спартокидов) по сравнению со временем существования здесь автономных греческих полисов. Новый проект ориентирует нас на сопоставление сельских территорий двух регионов, разделенных проливом, в период эллинизма. Для достижения поставленной цели необходимо решить несколько задач, в том числе – проанализировать ситуацию на Азиатском Боспоре в III—II вв. до н.э. сравнительно с предшествующим периодом.

* Работа выполнена в рамках проекта «Структура сельских территорий Европейского и Азиатского Боспора в период эллинизма: общее и особенное» (РГНФ, № 13-06-00081а).

¹ Сейчас очевидно, что этот вопрос не столь ясен, как представлялось некоторое время назад. См. [Гарбузов, Завойкин, Масленников, Смекалов, 2014, примеч. 13].

Общий исторический контекст изучаемого нами временного отрезка с трудом поддается связному описанию. Слишком скудны и отрывочны сведения письменных источников, литературных и эпиграфических памятников. Само отсутствие в период правления поздних Спартокидов свидетельств масштабной торговли хлебом с центрами Эгейды – столь примечательных для предыдущего столетия – может расцениваться как отражение глубоких изменений в экономике Боспора в целом, основу которой составляло сельское хозяйство. Нумизматические же источники вполне определенно говорят о том, что первые две трети III столетия до н.э. были временем глубокого денежного и финансового кризиса, признаки которого в полной мере ощутимы уже в конце IV в. до н.э. Естественно предполагать, что такой ход событий должен был каким-то образом отразиться на состоянии (и количестве?) сельских поселений. И такого рода «перестройка» давно уже была археологически зафиксирована в Восточном Крыму: резко сокращается численность сельских поселений, некоторые глубинные области полуострова совершенно пустеют². Изменяется их характер: на смену небольшим неукрепленным поселениям приходят относительно крупные, защищенные крепостными стенами поселения, такие как Золотое Восточное, Крутой Берег, планировкой напоминающие небольшой город-крепость Порфмий второй половины III – первой половины I вв. до н.э., или же крупные хозяйства типа «Загородной усадьбы» рядом с Мирмекием³. В современной историографии это аксиома [см.: Кругликова, 1975, с. 99, 203; Масленников, 1998, с. 89–100; Гайдукевич, 1981, с. 56; и др.]⁴.

О ситуации же на Таманском п-ове в это время сказать хоть что-то определенное сложно, поскольку поселения эллинистического периода здесь практически не изучались раскопками или масштаб исследований был скромнен и не позволяет

² Прекращают функционировать некрополи с «каменными ящиками», с которыми традиционно связывают осевших на землю скифов, «деревни» которых располагались в удаленных от моря районах полуострова [Яковенко, 1970, с. 114 слл.; Кругликова, 1959; 1975, с. 58 слл.; Масленников, 1998, с. 88]. «По-видимому, конец IV и III вв. до н. э. были периодом кардинальных перемен в жизни боспорской хоры. В это время на месте античных деревень кое-где возникают рабовладельческие усадьбы (например, Андреевка Южная). Иногда усадьбы появляются на новых местах (усадьба у Солдатской слободки — между Пантикапеем и Мирмекием). Количество крупных изолированных усадеб в течение III в. до н. э. увеличивается, тогда как неукрепленные деревни хиреют, и число их ко II в. до н. э. постепенно уменьшается» [Кругликова, 1975, с. 96].

³ Её существование датируют с рубежа IV–III вв. по вторую четверть I века до н.э. Максимальных размеров поселение достигает к середине III в. до н.э. [Гайдукевич, 1981, с. 57]. Н.Ф. Федосеев считает, что постройки и находки, сделанные на этом памятнике «... свидетельствуют о неординарных поселениях и их достаточно высокой бытовой культуре, по сравнению даже с материалами городских раскопок. Видимо, неправомерно именовать эту усадьбу “сельской” – здесь более подходит название “загородная”» [Федосеев, 2013, с. 371].

⁴ Основная масса исследованных раскопками поселений располагается вдоль азовского побережья [см. Гарбузов, Завойкин, Масленников, Смекалов, 2014, рис. 1]. Анализ их распределения и уровень исследованности разных районов Керченского п-ова сейчас не входят в нашу задачу. Новейший основательный анализ этой проблемы в целом см. [Масленников, 2014 (в печати)].

судить о планировке, характере застройки, бытовой культуре населения и т.п.⁵ Тем более затруднительно судить о каких-либо новациях по сравнению со столь же слабо изученным предшествующим временем. Пожалуй, единственное обобщающее заключение о состоянии сельских территорий данного периода было предложено Я.М. Паромовым, который, опираясь на статистику обследованных поселений, датированных им III—II вв. до н.э., пришел к выводу, что сельская территория этого региона не только не деградирует, но именно в это время достигает максимума освоенности, превосходя по данному показателю даже предшествующее столетие [Паромов, 1994а, с. 10–11]. Вывод, бесспорно, очень важный, ответственный и пока безальтернативный. Именно поэтому нужно предельно тщательно оценить его обоснованность.

Для того, чтобы составить представление об информационных возможностях нашего основного источника [Паромов, 1992], следует разобраться в использованной исследователем системе описания материала и его хронологических дефинициях, позволяющих выделять более поздний, чем IV – первая четверть (треть) III вв. до н.э., период. Основу хронологических определений здесь представляет атрибуция находок амфор по классификации И.Б. Зеест [1960]. Современные уточнения датировок позволяют нам уже на первом этапе анализа вывести за рамки актуальных «хроноиндикаторов» ряд позиций, повлиявших на выводы Я.М. Паромова⁶. Помимо этих серьезные сомнения в адекватности определений вызывает еще ряд позиций, в том числе отмеченные в описаниях исследователя в массовом порядке⁷. Отдельно отметим те категории прочих находок, хронология которых перекрывает оба интересующих нас периода (т.е. сами по себе они не могут быть использованы в качестве дифференцирующего критерия)⁸. Еще ряд категорий в рамках хронологической системы Я.М. Паромова (И.Б. Зеест) датируются IV и III (II) веками в целом, т.е. перекрывают временную грань, разделяющую два смежных периода. Следовательно, они тоже не годятся для их разделения, но, в отличие от всех предыдущих, сбросить со счетов их мы не можем, в особенности те из них, что датируются до II–I вв. до н.э.⁹

⁵ Следует отметить и то обстоятельство, что результаты этих раскопок практически не получили отражения в публикациях. Результаты новейших, порой очень масштабных, раскопок не всегда доступны для анализа. Нельзя в данном вопросе не учитывать и особенности, так сказать, «физического облика» построек на Тамани, где отсутствие собственного строительного камня явным образом повлияло на сохранность строительных остатков, выявить которые существенно сложнее, чем в Крыму.

⁶ Признаки № 1—11, 17, 18. В перечне хронологических признаков (Приложение I) №№ по порядку соответствуют номеру «признака» в таблице 1 (Приложение II).

⁷ Признаки № 19, 32, 33, 46. Комментарии даны в подстрочных примечаниях к соответствующим №№ в таблице 1.

⁸ Признаки № 16, 31, 34—39 и 40, 42, 43, 51. Среди них первая часть списка представляет фрагменты амфор неатрибутированных по центрам (или с атрибуцией, которую можно легко поставить под сомнение с хронологической точки зрения), отнесенных к «эллинистическому времени» сугубо на интуитивном уровне.

⁹ Признаки № 12, 13, 21, 25—29, 42, 43.

В «сухом остатке» очень немногочисленные группы материалов, на которые можно опереться в дальнейшем анализе, если не затрагивать очень непростую проблему надежности идентификации находок, не имеющую надежного позитивного решения, а учитывая недоступность этих данных для повторного анализа, – в общем-то безальтернативную. Вместе с тем, несколько слов сказать необходимо ради того, чтобы яснее представить себе информативность и достоверность источника, с которым нам предстоит иметь дело.

Ножки синопских *КТБ* 29 в принципе выделяются достаточно определенно, менее достоверно – ручки этого типа (варианта) амфор (только размерный их ряд), как от более ранних, так и от *КТБ* 31 (довольно характерных, финальных для изучаемого нами периода). Ножки кидских *КТБ* 48 (после прим. 240 г. до н.э.)¹⁰ – признак однозначный, как и косских *КТБ* 51 и 52. В принципе то же самое можно сказать и о венцах этих амфор, в особенности при сохранности верхней части двуствольной ручки под ними. Хотя можно привести примеры двуствольных ручек более ранних тарных сосудов, думаем, что рациональным будет все двуствольные ручки, определенные исследователем как «косские» отнести к эллинистическому периоду (III–I вв. до н.э.). Следует, однако, добавить, что в эту группу могут попасть и более поздние фрагменты, но «статистически», тем не менее, это не приведет к значительной погрешности. Учитывая также абсолютное численное преобладание родосских амфор именно в интересующий нас временной интервал, предлагаем все профильные части тары этого центра также отнести к интересующему нас периоду, поскольку более ранние амфоры данного центра в *КТБ* описаны иначе. Имеются все основания принять в расчет и ножки «коричневоглиняных» амфор (так наз. «колхидских» – *КТБ* 59)¹¹.

Остальные находки (с датировками, захватывающими и предыдущий период хотя бы частично) необходимо рассматривать в «тематическом контексте», т.е. учитывая наличие или отсутствие тех или иных групп точно (в пределах периодов) датированных материалов на памятнике. Этот принцип мы использовали ранее, когда исследовали хронологию памятников второй половины VI–V вв. до н.э. [см.: Гарбузов, Завойкин, 2010, табл. 1].

Учет предложенного критического обзора массового материала, на который опирался в своих выводах Я.М. Паромов, позволяет внести коррективы в статистику соотношения поселений IV – начала III вв. до н.э. и поселений времени поздних Спартокидов. В Таблице 2 (Приложение III) представлены те памятники, хронологические определения которых отличны от принятых в работе Я.М. Паромова. Поселения, отмеченные в этом перечне, могут быть разделены на несколько групп:

¹⁰ См. [Grace, 1949, p. 186, pl. 19; 1986, p. 561, 563, fig. 2. 2; Монахов, 2003, с. 109 (варианты II-F и II-G)].

¹¹ Другие профильные их части, отмеченные в описаниях Я.М. Паромова, не имеют столь же определенной временной привязки, но в целом могут быть приняты в расчет для всего исследуемого периода.

1) те, на которых отсутствуют признаки жизни в IV—II вв. до н.э. (12 поселений); 2) те, на которых жизнедеятельность фиксируется только с III—II вв. до н.э. (19 поселений); 3) те, на которых отсутствие признаков, датирующихся в интервалах «IV—III вв.» и «конец IV – III вв.», позволяет предположить некоторый (точно неопределимый в пределах III в. до н.э.) упадок, а возможно, и временное прекращение жизнедеятельности (24 поселения)¹²; 4) те, на которых жизнь замерла не позднее начала III в. до н.э., т.е. следы ее в III—II вв. до н.э. не выявлены (26 или 27 памятников); 5) на трех памятниках не представлен материал, датируемый концом IV—II вв. до н.э., в то время как признаки «IV – начала III вв.» представлены очень слабо, а «IV—III вв. до н.э.» не представлены вовсе, как и признаки «III—II вв. до н.э.»; описанное сочетание признаков сложно и едва ли стоит как-либо интерпретировать, учитывая единичность датированных находок.

Даже беглого взгляда на карту (рис. 1), на которой нанесены поселения IV—II вв. до н.э. с учетом их скорректированной хронологии, достаточно для того, чтобы понять, что сколько-нибудь заметных изменений в системе расселения в эллинистический период на Таманском п-ове не происходит: на одних поселениях жизнь «замирает», в то же время рядом появляются новые. Во всяком случае при имеющейся в нашем распоряжении хронологической инструментарию уловить какие-либо принципиальные инновации не удастся. Иными словами, поселенческая структура территориального распределения поселений, сложившаяся в IV в. до н.э., кажется, сохраняется до конца эпохи Спартокидов. Сказанное относится и к территориальному распределению поселений, и, в целом, к их количественной характеристике. С учетом особенностей нашего источника мы бы не стали акцентировать внимание на, возможно, небольшом сокращении числа памятников. Однако еще меньше оснований предполагать здесь «дальнейшее развитие» поселенческой системы.

Само по себе очевидно, что небольшие в основном выборки керамики с разных памятников не гарантируют, что отсутствие на них находок того или иного периода отражает полное прекращение жизнедеятельности на этом месте (поселении) в соответствующее время. Столь же очевидно и то, что представительность разных хронологических групп материала находится в прямой зависимости от того, сколь представительны в количественном отношении эти группы на памятнике. Следовательно, в совокупности выборки по всем памятникам также отражают состояние жизнедеятельности поселенческой системы (её подъемы и спады) в целом, независимо от причин этих колебаний, военно-политических или экономических.

¹² Учитывая количественную незначительность выборок материала по памятникам, сложно настаивать на такой или подобной интерпретации его (материала) распределения, поскольку соседние столбцы в таблице 2 целиком перекрывают предполагаемую лауну. В то же время вполне вероятно, что отсутствие отмеченных признаков на поселениях отражает спад «уровня потребления» (об этом см. ниже).

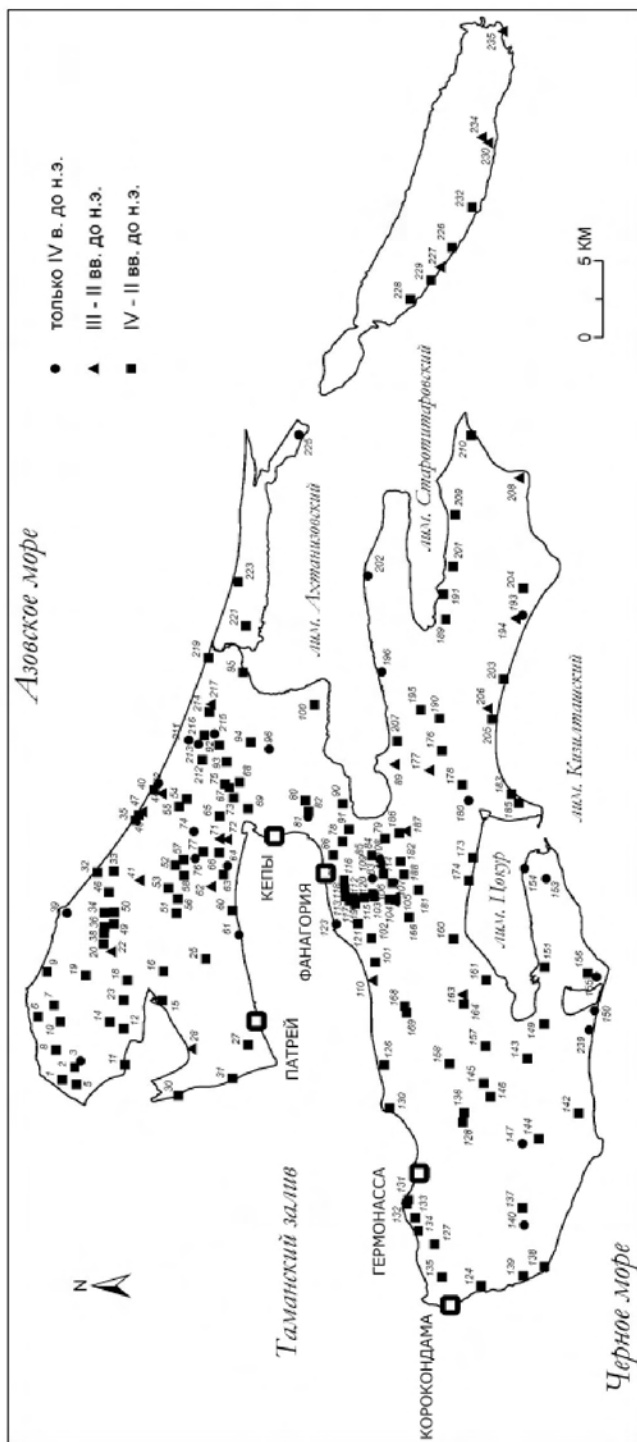


Рис. 1. Сельские поселения Таманского п-ова в IV—II вв. до н.э. (с учетом корректировок хронологии).

Как мы отмечали, в любом случае первый этап изучаемого периода характеризуется серьезным кризисом, природа которого недостаточно изучена. Предполагаются разные факторы, в различных сочетаниях обусловившие спад экономики Боспора: давление со стороны новых хозяев степей – сарматов; неблагоприятное для сельского хозяйства изменение климата или истощение плодородия почв; изменения конъюнктуры внешнего рынка и в финансовой сфере после походов Александра, а также в ходе формирования эллинистических держав – процесса, повлекшего за собой трансформацию торговых путей, «смещение» основных центров производства, торговли и потребления и. т.п. В действительности эти общие соображения мало приближают нас к пониманию ситуации на Боспоре. Очевидно лишь то, что с III в. до н.э. начиная, «уровень потребления» импортной продукции снижается, изменяется состав центров-экспортеров, получает ощутимый импульс развитие местной винодельческой отрасли (в интересующее нас время – только в Восточном Крыму). В торговле Боспора с Прикубаньем этому соответствует резкий спад греческого импорта к меотам, во всяком случае товаров, перевозимых в амфорах, но не только (см. рис. 2). Некоторые исследователи ставят в прямую взаимосвязь сокращения боспорского экспорта пшеницы на рынки Средиземноморья с ростом внутреннего потребления зерна меотами (и кочевниками-сарматами, их подчинившими, на фураж) [см.: Брашинский, 1983, с. 182; Лимберис, Марченко 2010а, с. 214; 2010б, с. 265–266]¹³.

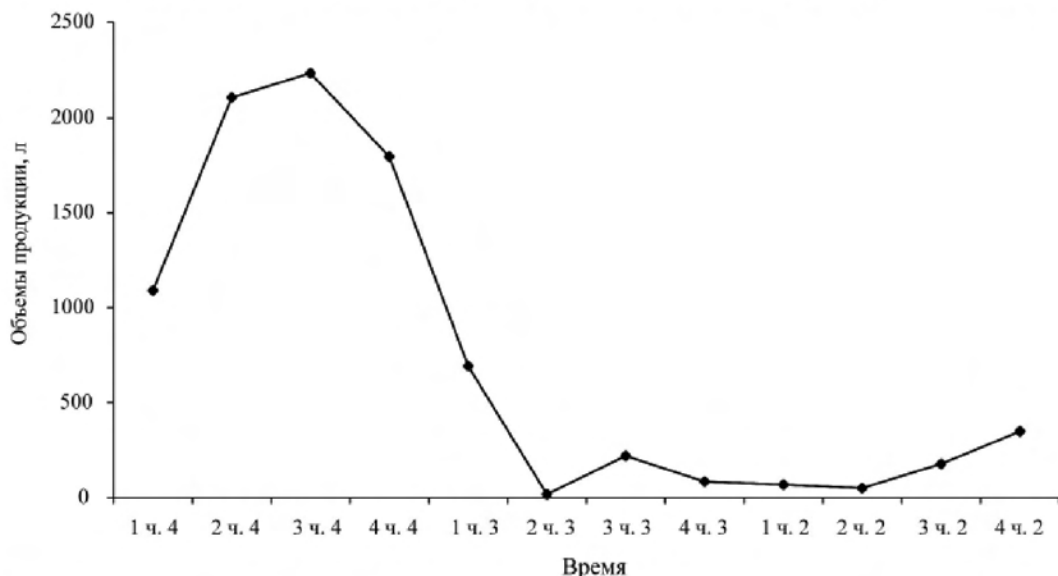


Рис. 2. Динамика поступления импорта в Прикубанье в IV–II вв. до н.э. (по материалам В.В. Улитина [2006], построено по: [Кузнецова 2013б, приложение 3, рис. 10]).

¹³ Ср. [Кошеленко, Малышев, Улитин, 2010, с. 261 и примеч. 27], где предпринята попытка отрицать падение роли Боспора в экспорте зерна, ссылаясь исключительно на «недостаток источников» и на

Понятно, что одно только соотношение численности поселений в IV и III—II вв. до н.э., в той или иной мере отражая уровень развития (или деградации) «системы расселения», не может с необходимой достоверностью характеризовать степень экономического развития региона и возможные изменения его состояния. Более продуктивны количественные оценки найденных при раскопках или разведках материалов, а также анализ структуры отдельных поселений и их распределения на сельской территории. Однако здесь наши возможности сильно ограничены. Вместе с тем невозможно игнорировать результаты количественного анализа хотя бы отдельных памятников. В диссертации Е.В. Кузнецовой предложен расчет объемов поступления амфорного импорта на некоторые из них. График, характеризующий динамику поступления импорта на поселения в IV—III вв. до н.э., наглядно иллюстрирует неуклонное снижение объемов со второй половины IV столетия и достижение минимума этого показателя во второй половине III в. до н.э. [Кузнецова, 2013б, с. 251, рис. 9; 2012, с. 75–77, диаграмма] (см. рис. 3). Аналогичную статистику дают и расчеты В.И. Каца по раскопкам на Волне 1 в 2001 г.¹⁴

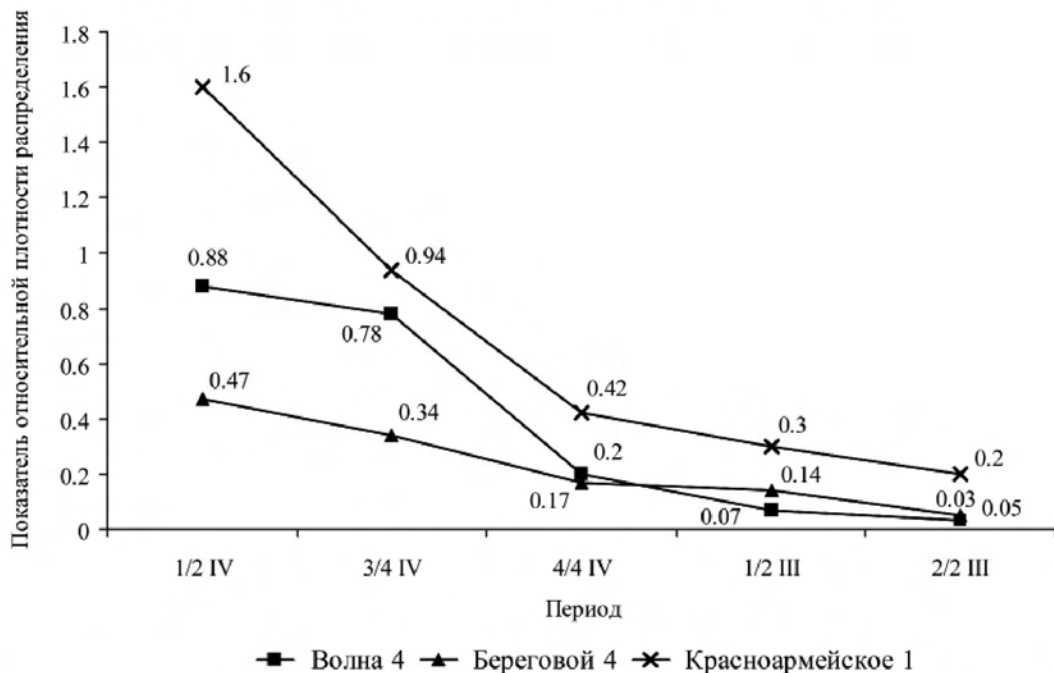


Рис. 3. Динамика поступления импорта на сельские поселения Азиатского Боспора в IV—III вв. до н.э., построено по: [Кузнецова, 2013б, приложение 3, рис. 9].

свидетельство Страбона (VII. 4, 6) о выплатах Митридату Евпатору 180 тыс. медимнов хлеба ежегодно. Такая аргументация не кажется нам корректной.

¹⁴ См. [Житников, 2001, л. 113–114, рис. 6]: «Амфоры этого (III-го. – Г.Г., А.З.) периода представлены одиночными фрагментами сосудов Синопы, Родоса и «Колхидь» (Трапезунта?), датируемыми в довольно широких хронологических границах второй половины III – II вв. до н.э. Аналогичная картина наблюда-

Этих свидетельств, разумеется, недостаточно для каких-либо обобщений. Как представляется, базу источников по этой проблеме позволяют расширить материалы наших разведок. Для большей наглядности приводим результаты сравнительного анализа части этих материалов и данных Я.М. Паромова (без их хронологических уточнений), см. рис. 4¹⁵.

Как видно из приведенных на рис. 4 диаграмм, на большинстве памятников по нашим разведкам прослеживается резкое падение числа находок импортных амфор от IV к III–II вв. до н.э. Причем в одних случаях ту же тенденцию дает и расчет по данным Я.М. Паромова (Соленый 3, Сенной 2, Виноградный 2) (рис. 4а,в,д), а в других случаях расчет по этим данным указывает на противоположную динамику – рост «уровня потребления» в III веке по сравнению с предшествующим столетием (Кучугуры 5+7, Виноградный 4, Приморский 13, 16, 17) (рис. 4б,г,е,ж,з). Однако результаты наших разведок, как правило, опирающиеся на представительные выборки подъемного материала, свидетельствуют, что на самом деле рост числа находок амфор III в. по сравнению с IV в. на сельских поселениях наблюдается весьма редко, в основном на небольших памятниках в районе к юго-западу от Фанагории (Приморский 12, 15, 19, 20) (рис. 4и,к,л,м).

Рассмотренные примеры позволяют сделать несколько важных предварительных выводов. *Во-первых*, предположение Я.М. Паромова о более высоком развитии системы расселения на Таманском полуострове в III–II вв. до н.э. по сравнению с IV веком следует признать слабо обоснованным и, вероятно, ошибочным. *Во-вторых*, значительно более вероятно, что при поздних Спартокидах «уровень потребления» на сельских поселениях существенно падает. Численность самих поселений на протяжении III–II вв. колеблется: некоторые из них не пережили экономический кризис III в. до н.э.; на некоторых жизнь после периода упадка возрождается; в то же время появляется некоторое количество новых поселений. Хронологическая последовательность и количественная динамика этих процессов, к сожалению, не может быть достоверно описана в силу нерасчлененности датировок исследуемого массового материала.

Для лучшей оценки ситуации с состоянием сельской территории в рассматриваемый период полезно привлечь те результаты исследований «ближней хоры» Фанагории, которые говорят о структурных изменениях в системе расселения. Поскольку простой сравнительный анализ численности сельских поселений IV и III–II вв. до н.э. не слишком показателен для определения состояния хоры в тот или иной

ется и в распределении амфорных клейм (см. каталог клейм), что позволило предположить, что в южной части поселения, где проводились раскопки в 2001 г., сокращение активной жизни происходит уже в первой четверти III в. Материал же более позднего времени, обнаруженный здесь, мог быть связан с жилыми комплексами, существовавшими в позднеэллинистический период в северной части поселения».

¹⁵ Объемы учтенных в анализе выборок датированного материала (объем датированной выборки наших разведок / число определено атрибутированных фрагментов по описанию Я.М. Паромова), по памятникам: Соленый 3 (621 / 77), Кучугуры 5+7 (870 / 64), Сенной 2 (734 / 11), Виноградный 4 (2189 / 26), Виноградный 2 (595 / 133), Приморский 12 (18 / 29), Приморский 13 (60 / 49), Приморский 15 (20 / 31), Приморский 16 (54 / 34), Приморский 17 (89 / 54), Приморский 19 (12 / 3), Приморский 20 (60 / 20).

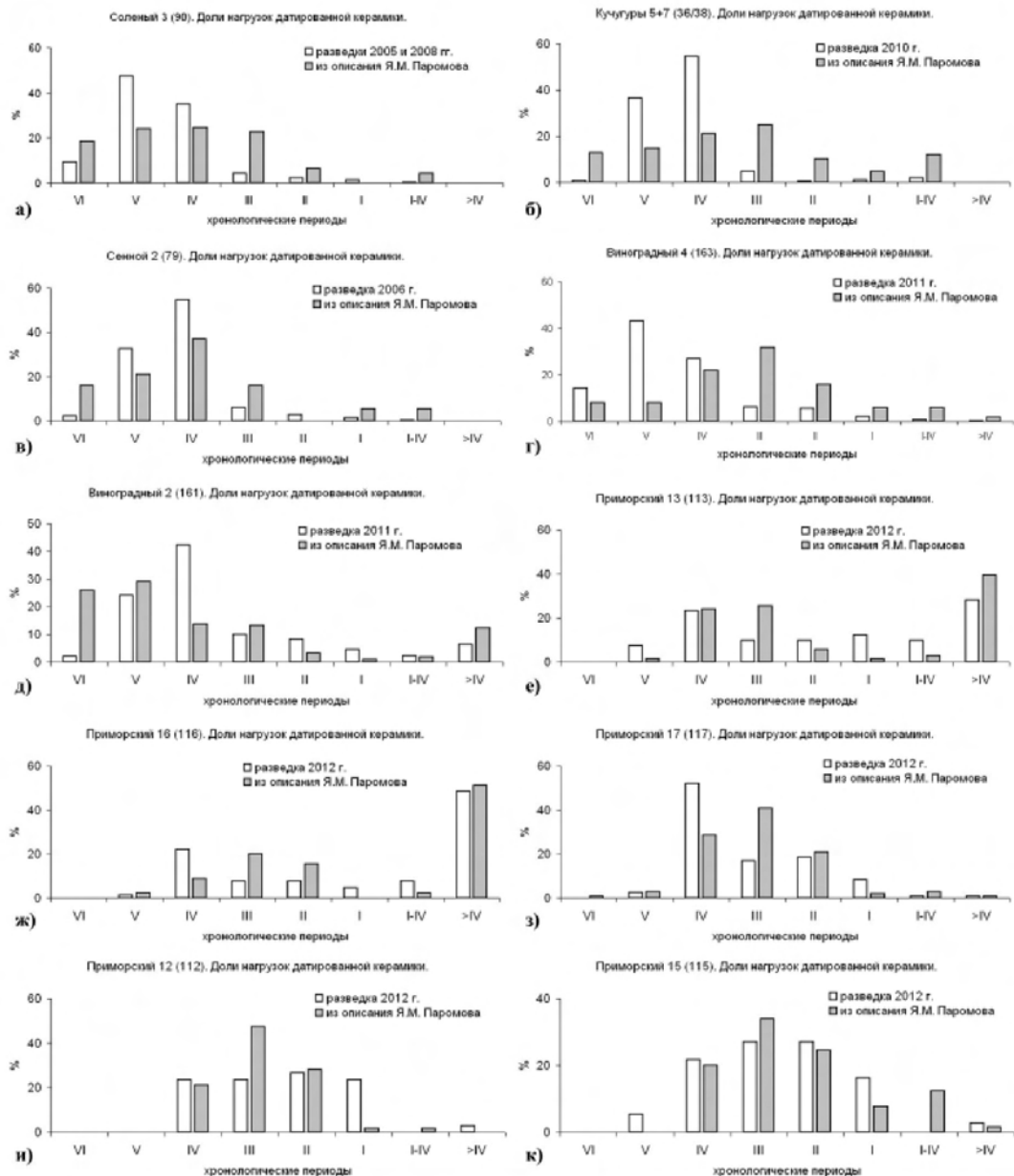


Рис. 4. Распределения нагрузок датированной керамики¹⁶ по хронологическим периодам (VI в. до н.э. – позже IV в. н.э.) для сельских поселений Таманского полуострова, построенные по данным разведок Фанагорийской экспедиции ИА РАН 2005–2012 гг. и по описанию находок на памятниках, сделанному Я.М. Паромовым (без учета фрагментов, датированных в описании слишком неопределенно).

¹⁶ Нагрузка в данном случае обозначает факт отнесения фрагмента керамики к заданному времен-

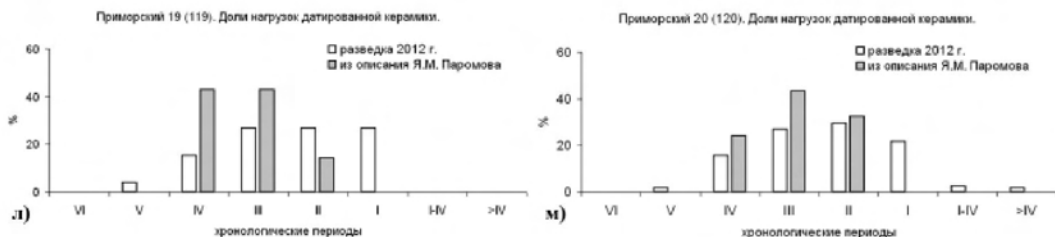


Рис. 4. (продолжение).

период, имеет смысл попытаться каким-то образом оценить площади памятников по периодам. Для этого мы рассчитали плотность датированной керамики в округе Фанагории для каждого хронологического периода (см. рис. 5)¹⁷. Подобная схема дает наглядное представление о поселенческой системе на этой территории и динамике ее изменений во времени. Хорошо заметно, что суммарная площадь исследованных разведками поселений от IV к III и II вв. до н.э. последовательно снижается (подробнее см. рис. 6) в основном за счет резкого уменьшения площади тех немногочисленных памятников, которые в V–IV вв. значительно превосходили остальные размерами. При этом важно отметить, что сложившаяся в IV в. общая структура поселенческой системы (с точки зрения числа и расположения «узлов» системы) не слишком сильно меняется в последующие два столетия, что хорошо видно на диаграммах, представляющих изменение числа датированных определенным временем фрагментов на каждом потенциальном поселении (рис. 7)¹⁸ (количество «поселений» в IV в. составляет 52, в III в. – 48, во II в. – 47). Вопрос в том, как можно интерпретировать эту двоякую тенденцию? Отражает ли она лишь упадок отдельных структурных элементов поселенческой системы или же она указывает на какие-то существенные изменения ее свойств?

На нынешней стадии исследования осталось подытожить полученные наблюдения и сделать выводы общего порядка.

1. Хронологический анализ материалов поселений не дает основания говорить о том, что поселенческая система на Тамани в III–II вв. до н.э. достигает пика в своем

нуму интервалу хронологической гистограммы, при этом широко датируемый фрагмент «нагружает» сразу несколько узких временных интервалов.

¹⁷ Всего в ходе сплошных разведок в округе Фанагории было получено более 3500 датированных фрагментов керамики (около 97% от этого числа – фрагменты амфор), обследованная площадь составила около 900 га. В качестве эмпирического порогового значения при выделении областей высокой плотности датированной керамики использована величина, равная 4 фрагментам с необходимой датой на один гектар. Зачастую в границах большого памятника, определенных по всем рассеянному на поверхности пашни фрагментам керамики, выделяется несколько областей высокой концентрации датированной керамики – это объясняется сложным внутренним устройством крупных поселений.

¹⁸ Выделено 54 самостоятельные области высокой плотности керамики. Для построения диаграмм рассчитано число датированных определенным временем фрагментов, относящихся к той или иной области. Атрибуция всех этих областей как поселений на настоящем этапе условна.

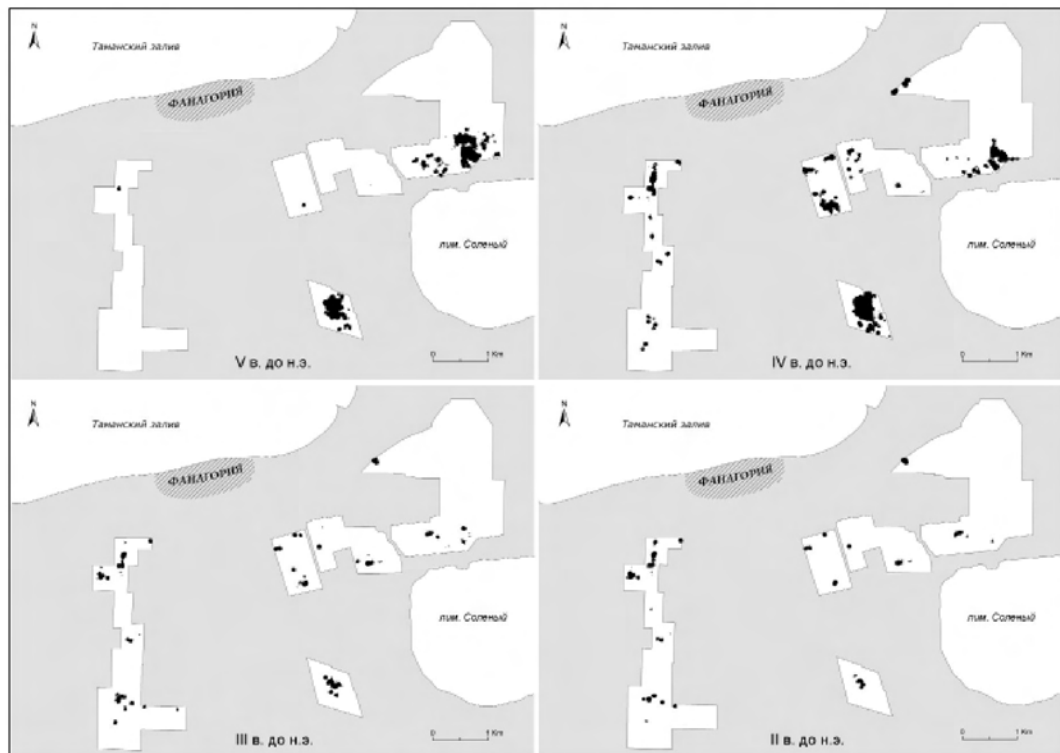


Рис. 5. Изменения размеров областей с высокой плотностью датированной керамики в течение V–II вв. до н.э. (по данным разведок Фанагорийской экспедиции 2005–2013 гг.).

развитии, превосходя показатели предыдущего столетия. Скорее, – если не говорить о том, что она консервируется на прежнем уровне, – следует предполагать её некоторый упадок (небольшое сокращение численности поселений).

2. Структура же в целом, сложившаяся еще в V в. до н.э. и максимально развившаяся в IV в. до н.э., в период поздних Спартокидов сохраняется. Никаких следов сколько-нибудь принципиальной ее перестройки обнаружить не удастся. Поскольку для предыдущих столетий мы определяли содержательную суть этой системы терминами «полис – хора», аналогичным образом следует характеризовать и структуру землепользования на Таманском п-ове в III–II вв. до н.э.

3. С полной определенностью позволительно говорить о том, что экономическая «наполненность» этой структуры в период эллинизма резко уступает прежним показателям. Имеется ввиду тот факт, что объем потребления (импорта), фиксируемого на поселениях, интенсивно уменьшается (хотя по-прежнему мы не можем детально определить динамику этого процесса). А поскольку этот показатель непосредственно связан с экспортом сельскохозяйственной продукции (вероятно, в первую очередь зерна), надо рассуждать либо о сокращении товарного производства, его натурализации, либо о перераспределении произведенного продукта в пользу внутреннего

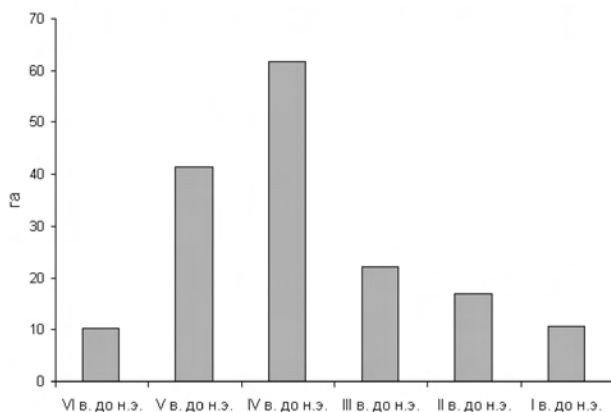


Рис. 6. Изменения размеров областей с высокой плотностью датированной керамики в течение V–II вв. до н.э. (по данным разведок Фанагорийской экспедиции 2005–2013 гг.).

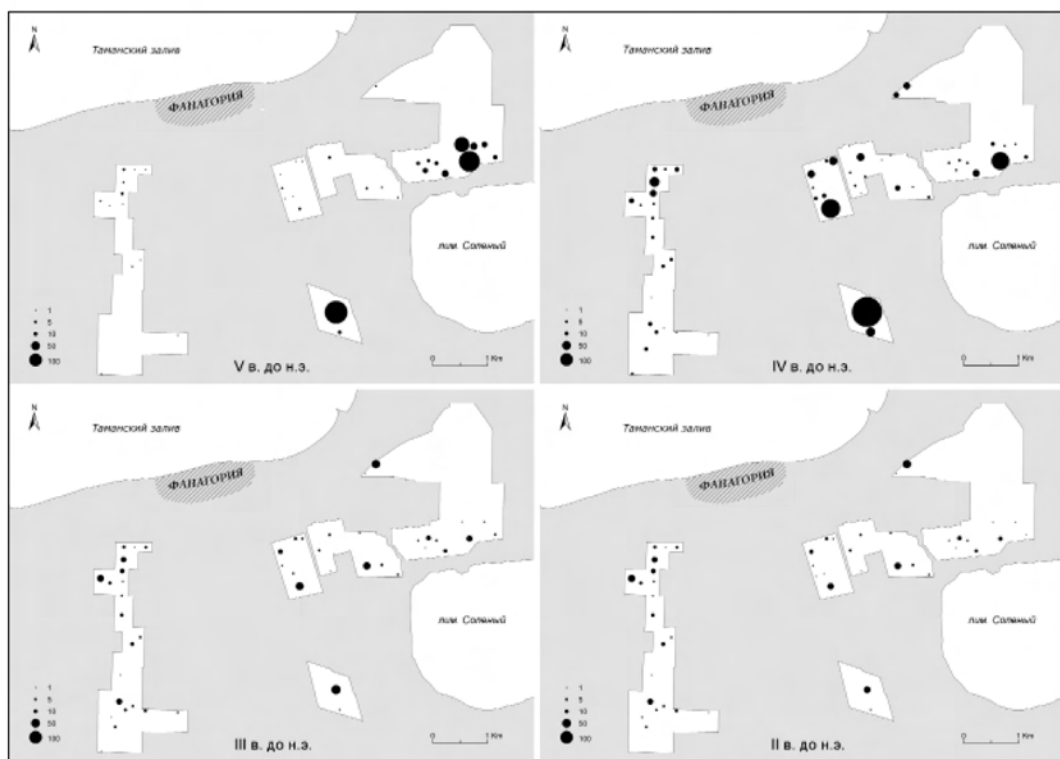


Рис. 7. Число датированных V–II вв. до н.э. фрагментов керамики для всех потенциальных поселений, выделенных в результате сплошных обследований в округе Фанагории.

(в рамках боспорского рынка) потребления¹⁹. Третьего не дано. Стоит, пожалуй, отметить, что о сокращении потребностей в хлебе (или острой «конкуренции») на средиземноморском рынке в этот период говорить не следует. Причина здесь явно иная, скорее, внутреннего происхождения. Если даже допускать, что по сравнению с предыдущим столетием меняются формы организации хлебной торговли на Боспоре (e.g. вводится система откупов вместо прежней монополии династии на этот вид деятельности), это, объясняя вероятность отсутствия прежнего рода источников о вывозе боспорского зерна, не может объяснить резкое сокращение объемов импорта.

4. Сравнение выявленной ситуации на азиатском берегу пролива с тем, что происходило на противоположном пока возможно только в самом общем и предварительном виде. Там «перестройка» ощущается явно. Судя по всему, глубинные территории Керченского полуострова в этот период «запустевают». Но, насколько можно сейчас судить, в значительной своей части это земли, располагавшиеся за пределами хоры городов (полисов), населявшиеся ранее осевшими скифами (?), быть может, относящиеся к категории так называемых «царских земель». Не исключено, что к той же категории относятся и земли с поселениями, раскопанными А.А. Масленниковым на азовском побережье. В этой зоне ясно вырисовывается смена поселенческих типов (о чем был разговор в начале статьи)²⁰. А как обстояло дело на землях, принадлежавших городам? Сказать довольно сложно, слишком мало исследовано раскопками поселений в округе городов. Едва ли пример крупной усадьбы близ Мирмекия может рассматриваться в качестве парадигмы для всех остальных поселений на хоре городов Европейского Боспора. Поставленные вопросы остаются на более или менее отдаленное будущее. Мы же в заключение отметим очевидное: прямое сравнение систем расселения в Восточном Крыму и на Таманском п-ове в целом не будет корректным в силу того, что структура землевладения и землепользования на Европейском Боспоре, вероятно, более сложная (наряду с полисными включает иные категории государственных земель, в том числе – занятых оседлыми варварскими племенами, находящимися в некоей форме зависимости от власти Спартокидов), чем на Тамани (где до конца эллинистической эпохи, видимо, располагались только земли полисные).

¹⁹ Как знать, не стимулировало ли подобное положение дел (сокращение импорта из Средиземноморья) развитие винодельческой отрасли в Восточном Крыму в эллинистическое время. Безусловно, виноделие там (если уже в эти века имело товарный характер) по преимуществу обслуживало ближайший рынок. В любом случае отсутствие реальных следов собственного амфорного производства, скорее всего, говорит об отсутствии морской торговли вином даже в северопричерноморском регионе (контраст тому – производство керамической тары в Херсонесе). Поэтому, – если только не предполагать недоказуемое использование иных видов винной тары, например, бурдюков, – трудно допустить, что заметная часть произведенного на Тамани зерна потреблялась теперь на противоположном берегу Киммерийского Боспора.

²⁰ Наиболее последовательно эта тема рассматривается в упомянутой ранее статье А.А. Масленникова [2014].

ЛИТЕРАТУРА

- Басовская Н.И., Долгоруков В.С., Кузнецов В.Д., Шавырина Т.Г., Яйленко В.П. Исследования Фанагории // АО 1977. М., 1978.
- Блаватский В.Д. Первый год работы Синдской экспедиции (1950 г.) // КСИИМК. 1952. 48.
- Блаватский В.Д. Второй год работы в Синдике (1951 г.) // КСИИМК. 1953. 51.
- Блаватский В.Д. Третий год работы в Синдике (1952 г.) // КСИИМК. 1955. 58.
- Блаватский В.Д. Четвертый год раскопок в Синдике (1953 г.) // КСИИМК. 70, 118–129.
- Блаватский В.Д. Пятый год работ в Синдике (1954 г.) // КСИИМК. 1959. 74.
- Брашинский И.Б. Торговля // АГСП. М., 1984.
- Веселов В.В. Сводная ведомость результатов археологических разведок на Керченском и Таманском полуостровах в 1049–1964 гг. М., 2005 (ДБ Supplementum П).
- Виноградов Ю.А. Архаические комплексы поселения Артюшенко I // ТС. 2002. 4.
- Виноградов Ю.А., Терещенко А.Е. Монеты поселения Артюшенко I на Таманском полуострове // БИ. 2009. XXII. Степи Евразии и история Боспора Киммерийского.
- Гайдукевич В.Ф. Загородная усадьба эллинистической эпохи в районе Мирмекия // Боспорские города. Л.; М., 1981.
- Гарбузов Г.П. Районирование античных агроландшафтов Таманского полуострова // ДБ. 2009. 13.
- Гарбузов Г.П., Завойкин А.А. Античная сельская территория: формальное описание и возможности исторической интерпретации // ДБ. 2008. 13.
- Гарбузов Г.П., Завойкин А.А. О состоянии хоры центров Азиатского Боспора в середине – второй половине V в. до н. э. // ДБ. 2010. 14.
- Гарбузов Г.П., Завойкин А.А. Динамика освоения сельских территорий греческих центров Таманского п-ова в VI–V вв. до н.э. // Материалы III (XIX) Археологического съезда. Старая Русса – Новгород, 2011а.
- Гарбузов Г.П., Завойкин А.А. Освоение греками земель Таманского полуострова в последней четверти VI – первой половине V в. до н.э. // АМА. 2011б. 15.
- Гарбузов Г.П., Завойкин А.А. Сельская территория центров Азиатского Боспора в период автономии (вторая половина VI–V вв. до н.э.) и в составе державы Спартокидов (IV– начало III вв. до н. э.) // ДБ. 2012. 16.
- Гарбузов Г.П., Завойкин А.А., Масленников А.А., Смекалов С.Л. Сельская территория Европейского и Азиатского Боспора в эпоху Спартокидов (введение в тему) // ПИФК. 2014 (в печати).
- Гарбузов Г.П., Завойкин А.А., Строкин В.Л., Сударев Н.И. Освоение греками Таманского полуострова в VI–V вв. до н. э. // ДБ. 2011. 15.
- Горлов Ю.В. Полевой отчет о работах Таманской экспедиции в 1992 году. М., 1992 // Архив ИА РАН. Р-1. № 17641.
- Десятчиков Ю.М. Отчет о работе Кучугурского отряда Таманской археологической экспедиции в 1966, 1974 гг. // Архив ИА РАН. Р-1, № 5704.
- Десятчиков Ю.М. Отчет о работе Таманской экспедиции в 1975 г. // Архив ИА РАН. Р-1. № 6490.
- Десятчиков Ю.М. Отчет о работе Кучугурского отряда Таманской археологической экспедиции в 1976 г. // Архив ИА РАН. Р-2. № 6477.
- Десятчиков Ю.М. Отчет о полевых исследованиях Красноармейского отряда Таманской археологической экспедиции ИА НА СССР в 1979 г. // Архив ИА РАН. Р-1. № 9954.
- Десятчиков Ю.М. Отчет об исследовании курганов у пос. Кучугуры в 1984 г. // Архив ИА РАН. Р-1. № 14070.
- Десятчиков Ю.М. Азиатский Киммерик // Всесоюзная археологическая конф. «Достижения Советской археологии в XI пятилетке». Тез. докл. Баку, 1985.
- Десятчиков Ю.М. К истории азиатского Киммерика // I Кубанская археологическая конф. Тез. докл. Краснодар, 1989.

- Десятчиков Ю.М.* Некоторые аспекты внутрибоспорской колонизации // П Кубанская археологическая конф. Тез. докл. Краснодар, 1993.
- Десятчиков Ю.М., Зайцев А.К., Чернов Ю.В.* Разведки Кучугурского отряда // АО 1977. М., 1978.
- Десятчиков Ю.М., Чернов Ю.В.* Раскопки городища Кучугуры // АО 1976. М., 1977.
- Житников В.Г.* Отчет о раскопках поселения «Волна I» в Темрюкском районе Краснодарского края в 2001 г. Ростов-на-Дону, 2002 г. // Архив ИА РАН. Р-1. № 24125.
- Житников В.Г.* Отчет о раскопках поселения «Волна I» в Темрюкском районе Краснодарского края в 2002 г. Ростов-на-Дону, 2003 г. // Архив ИА РАН. Р-1. № 24632.
- Житников В.Г.* Отчет об охранно-спасательных раскопках на поселении «Волна-I» в Темрюкском районе Краснодарского края в 2005 г. Краснодар, 2005 // Архив ИА РАН. Р-1. № 33043, 33044.
- Житников В.Г.* Исследования поселения «Волна-I» на Таманском полуострове // Историко-археологические исследования в г.Азове и на Нижнем Дону в 2004 г. Вып. 21. Азов, 2006.
- Журавлёв Д. В., Шлотцауер У., Кельтербаум Д., Поротов А. В.* Новые данные о колонизации Таманского полуострова // Пятая Кубанская археологическая конф. Материалы конференции. Краснодар, 2009.
- Журавлев Д. В., Шлотцауер У., Камелина Г. А., Кельтербаум Д.* Поселение Стрелка 2 на Таманском полуострове (Предварительная информация) // ДБ. 2010а. 14.
- Журавлев Д. В., Кельтербаум Д., Шлотцауер У.* Новые данные о Таманском полуострове в VI в. до н. э. // СУМВОЛА. 1. М., 2010б.
- Завойкин А.А.* Керамическая тара из Фанагории VI–III вв. до н.э. Автореферат дисс. канд. ист. наук, М., 1993.
- Завойкин А.А.* О раскопках на Ильичевском городище в 1996 году // Архив ИА РАН. Р-1. № 20186, 20187а.
- Завойкин А.А.* О раскопках на Ильичевском городище в 1997 году // Архив ИА РАН. Р-1. № 20942–2–944.
- Завойкин А.А.* Отчет об исследованиях святилища на «Береговом 4» (Саратовское) в 2004 г. (Краснодарский край, Темрюкский район). М., 2005 // Архив ИА РАН. Р-1. № 25551.
- Завойкин А.А.* Фрагменты амфор из раскопок святилища на «Береговом 4» // БИ. 2005. VIII.
- Завойкин А.А.* Архаический, классический и эллинистический периоды (VI–II вв. до н.э.) // АНК. Т. II. Часть VIII. Политическая история Азиатского Боспора. Глава 1. М., 2010.
- Завойкин А.А., Гарбузов Г.П.* О первом этапе освоения греками Таманского полуострова // ДБ. 2010. 14.
- Завойкин А. А., Сударев Н. И.* Отчет об исследованиях на памятнике «Приазовский 4» в 1998 г. М., 1999 // Архив ИА РАН. Р-1. № 21566.
- Завойкин А.А., Сударев Н.И.* Итоги исследований на памятнике «Береговой 4» в 1999–2000 гг. (предварительная информация) // Патрей. Материалы и исследования. Вып. 2. М., 2004.
- Завойкин А.А., Сударев Н. И.* Поселение и святилище «Береговое 4». Итоги исследований в 1999–2004 гг. // АО 1991–2004. Европейская Россия. М., 2010.
- Зинько В.Н.* Хора боспорского города Нимфея. Симферополь; Керчь, 2003 (БИ IV).
- Зинько В.Н.* Хора городов европейского побережья Боспора (VI–I вв. до н. э.). Симферополь; Керчь, 2007 (БИ XV).
- Калашиников М.В.* Таманская археологическая экспедиция. Отчет о разведках на Фонталовском полуострове в 1979 г. М., 1979 // Архив ИА РАН. Р-1. № 7554.
- Кашаев С.В.* Раскопки поселения Аргющенко-2 // АО 2000. М., 2001.
- Кашаев С.В.* Таманский отряд Боспорской экспедиции ИИМК РАН (1998–2004 гг.) // Проблемы изучения античной археологии Северного Причерноморья. Материалы научной конф., посвященной 100-летию со дня рождения В. Ф. Гайдукевича. СПб., 2005.
- Кашаев С.В.* Десять лет Таманскому отряду Боспорской экспедиции ИИМК РАН // Боспор и Северное Причерноморье в античную эпоху. СПб., 2008.
- Кашаев С.В.* Отчет о результатах археологических разведок 2009 г. на площади предполагаемого

строительства ООО «ВИТУС» в южной части Таманского полуострова (в районе памятников археологии Артюшенко-2 и Артюшенко-1). М., 2010 // Архив ИА РАН. Р-1. б/№*.

Кашаев С.В., Андреева О.В. Работы Таманского отряда // АО 2004, М., 2005.

Кашаев С.В., Виноградов Ю.А. Боспорская экспедиция ИИМК РАН // АО 2002, М., 2003.

Кашаев С.В., Грицик Е.В. Работы Таманского отряда Боспорской экспедиции ИИМК // АО 2003. М., 2004.

Кашаев С.В., Кашовская Н.В. Культурный комплекс (СК-6) и эпиграфические материалы с поселения Вышестеблиевская-11 // ДБ. 2008. 12Л.

Кашаев С.В., Павлова М.С., Цинько А.С. Работы Таманского отряда Боспорской экспедиции ИИМК // АО 2005. М., 2007.

Керамическое производство и античные керамические строительные материалы. Археология СССР. САИ. Вып. Г1-20. М., 1966.

Кобылина М.М., Долгоруков В.С. Отчет о раскопках Фанагории. Центральный раскоп 1975 г. // Архив ИА РАН. Р-1. № 5578.

Колесников А.Б. Раскопки поселения Приморский 23 в 1992 г. // СΥΜΒΟΛΑ. 1. М., 2010.

Коровина А.К. Древняя Тирамба // ВДИ. 1963. 3.

Коровина А.К. Тирамба (городище и некрополь). Итог археологических работ экспедиции ГМИИ за 1959, 1961–63 и 1965 годы // СГМИИ. 1968. IV.

Коровина А.К., Савостина Е.А. Отчет о раскопках поселения Юбилейное за 1983 г. // Архив ИА РАН. Р-1. № 9803.

Кошеленко Г.А., Мальшев А.А., Улитин В.В. Торговля // АНК. Т. II. М., 2010.

Кругликова И.Т. Сельская территория Боспора // Проблемы истории Северного Причерноморья в античную эпоху. М., 1959.

Кругликова И.Т. Сельское хозяйство Боспора. М., 1975.

Кубланов М.М. К истории Азиатского Боспора // СА. 1959. XXIX–XXX.

Кузнецов В.Д. Отчет о работе Таманской экспедиции Института археологии РАН в Фанагории в 2007 г. (Краснодарский край, Темрюкский район, пос. Сенной) // Архив ИА РАН. Р-1. № 27195–27198.

Кузнецова Е.В. Торговые связи поселения Береговой 4 (по материалам керамической тары) // Известия Саратовского университета. Т. 12. Сер. История. Международные отношения. Вып. 3. Саратов, 2012.

Кузнецова Е.В. Экономические связи античных поселений Азиатского Боспора в VI–III вв. до н.э. (по данным керамической тары). Автореферат дисс. канд. ист. наук. Саратов, 2013а.

Кузнецова Е.В. Экономические связи античных поселений Азиатского Боспора в VI–III вв. до н.э. (по данным керамической тары). Дисс. канд. ист. наук. Саратов, 2013б.

Лимберис Н.Ю., Марченко И.И. Меоты // АНК. Т. I. М., 2010а.

Лимберис Н.Ю., Марченко И.И. Сарматы // Античное наследие Кубани. Т. I. М., 2010б.

Ломтадзе Г.А. Отчет о работах Восточно-Боспорской археологической экспедиции ИА РАН на поселении Вышестеблиевская 10 к северу от станицы Вышестеблиевская Темрюкского района Краснодарского края в 2008 году. М., 2008 // Архив ИА РАН. Р-1. б/№*.

Ломтадзе Г.А. Античные керамические комплексы VI–II вв. до н. э. из раскопок поселения Вышестеблиевская 10 // Пятая Кубанская археологическая конф. Материалы конференции. Краснодар, 2009.

Ломтадзе Г.А. Античное укрепление на северо-востоке Таманского полуострова // СΥΜΒΟΛΑ. 1. М., 2010а.

Ломтадзе Г.А. Античные комплексы с керамической тарой VI–III вв. до н.э. поселения Вышестеблиевская 10 // ПИФК. 2010б. 1.

* Отчет в базе данных Архива не значится (не зарегистрирован).

- Ломтадзе Г.А., Камелина Г.А.* Первые итоги исследования античного памятника на северо-востоке Таманского полуострова – «Ахтанизовская 4» // ДБ. 2008. 12/П.
- Ломтадзе Г.А., Сударев Н.И.* Исследования поселения Вышестеблиевская 10 // СΥΜΒΟΛΑ. 1. М., 2010.
- Масленников А.А.* Царская хора Боспора (по материалам раскопок в Крымском Приазовье). Т. 1. Архитектурно-строительная и археологическая характеристика памятников. М., 2010 (ДБ Suppl. III/1).
- Масленников А.А.* Царская хора Боспора (по материалам раскопок в Крымском Приазовье). Т. 2. Индивидуальные находки и массовый археологический материал. М., 2012 (ДБ Suppl. III/2).
- Масленников А.А.* Сельская территория Европейского Боспора в эпоху позднего эллинизма (Статистика и топография) // ПИФК. 2014 (в печати).
- Монахов С.Ю.* Греческие амфоры в Причерноморье. Комплексы керамической тары VII–II вв. до н.э. Саратов, 1999.
- Монахов С.Ю.* Греческие амфоры в Причерноморье. Типология амфор ведущих центров-экспортеров товаров в керамической таре. Каталог-определитель. Москва; Саратов, 2003.
- Николаева Э.Я.* Отчет о работе Ильичевского отряда Таманской экспедиции за 1975 г. // Архив ИА РАН. Р-1, № 5729.
- Николаева Э.Я.* Поселение у д. Ильич // КСИА. 1981. 168.
- Николаева Э.Я.* Боспор после гуннского нашествия. Дисс. канд. ист. наук. М., 1984 // Архив ИА РАН. Р-2, № 2333, 2333а.
- Николаева Э.Я.* Отчет о работах Ильичевской экспедиции в 1989 г. // Архив ИА РАН. Р-1, № 14519.
- Паромов Я.М.* Обследование археологических памятников Таманского полуострова в 1981–1983 гг. // КСИА. 1986. 188.
- Паромов Я.М.* Археологическая карта Таманского полуострова. М., 1992 // ИНИОН РАН. Депон. № 47103 от 1.10.1992.
- Паромов Я.М.* Основные этапы освоения Таманского полуострова в античную эпоху. Автореферат дисс. канд. ист. наук. СПб., 1994а.
- Паромов Я.М.* Ахтанизовская «батарея» (укрепленное поселение на Таманском полуострове) // БС. 1994б. 4.
- Паромов Я.М.* Таманский полуостров в раннеантичное время (VI–V вв. до н.э.) // ДБ. 2006. 10.
- Паромов Я.М.* Введение в археологию Таманского полуострова // EIKON Beiträge zur antiken Bildersprache. Bd. 9. Die Griechen und ihre Nachbarn am Nordrand des Schwarzen Meeres. Münster, 2009.
- Рогов Е.Я.* Работы на юге Таманского полуострова // АО 1999. М., 2001.
- Рогов Е.Я., Кашаев С.В.* Комплекс чернолаковой керамики из раскопок поселения Вышестеблиевская-11 // Археологические вести. 9. СПб., 2002.
- Рогов Е.Я., Кашаев С.В., Форназир Й.* Керамический комплекс из хозяйственных ям поселения Вышестеблиевская-11 на Таманском полуострове // БИ. 2005. VIII.
- Савостина Е.А.* Отчет Гермонасско-Тмутараканской экспедиции о работе в Краснодарском крае в 1984 г. // Архив ИА РАН. Р-1. № 11145.
- Савостина Е.А.* Отчет о раскопках поселения Юбилейное в 1985 г. // Архив ИА РАН. Р-1. № 12464.
- Савостина Е.А.* Отчет о раскопках поселения Юбилейное в Краснодарском крае в 1986 г. // Архив ИА РАН, Р-1, № 11274.
- Савостина Е.А.* Античное поселение Юбилейное I на Тамани // СА. 1987а. 1.
- Савостина Е.А.* Отчет о раскопках Юбилейного II в Краснодарском крае // Архив ИА РАН. Р-1. № 12281. 1987б.
- Савостина Е.А.* Отчет о раскопках поселения Юбилейное в 1988 г. // Архив ИА РАН, Р-1, № 14388.
- Савостина Е.А.* Исследование хоры Азиатского Боспора: усадьбы «Юбилейное» на Тамани // ТС. 1989а. 1.

- Савостина Е.А.* Об изучении хоры Азиатского Боспора // I Кубанская археологическая конф. Тез. докл. Краснодар, 1989б.
- Савостина Е.А.* Отчет о раскопках античного поселения Юбилейное в 1990 г. // Архив ИА РАН. Р-1. № 15371.
- Савостина Е.А.* Отчет о раскопках античного поселения Юбилейное I в 1991 г. // Архив ИА РАН. Р-1. № 15963.
- Савостина Е.А.* Отчет о раскопках античного поселения Юбилейное I в 1993 г. // Архив ИА РАН. Р-1. б/№*.
- Савостина Е. А.* Отчет об обследовании поселения Юбилейное IV в 1997 г. // Архив ИА РАН. Р-1. № 25384.
- Савостина Е.А.* Стела с двумя воинами: археологический контекст // Таманский рельеф. М., 1999.
- Сокольский Н. И.* Раскопки античного поселения около станицы Таманской // КСИИМК. 1959. 74.
- Сокольский Н.И.* Отчет о работах Таманской археологической экспедиции. Раскопки города Кепы, его некрополя и других районов Таманского полуострова 1962 г. // Архив ИА РАН. Р-1. № 2524.
- Сокольский Н.И.* Кепы // Античный город. М., 1963.
- Сокольский Н.И.* Ильичевское городище // СА. 1966. 4.
- Сокольский Н.И.* Отчет о работах Таманской археологической экспедиции 1968 г. // Архив ИА РАН. Р-1. № 3710.
- Сокольский Н.И.* Работы Таманской экспедиции // АО 1968. М., 1969.
- Сокольский Н.И.* Таманский толос и резиденция Хрисалиска. М., 1976.
- Соловьев С.Л.* Отчет о раскопках поселения Волна-1 (Темрюкский район Краснодарского края) в 1998 году. СПб., 1999 // Архив ИА РАН. Р-1. № 21989. 1999.
- Соловьев С.Л.* Отчет о раскопках поселения Волна-1 (Темрюкский район Краснодарского края) в 1999 году. СПб., 2000 // Архив ИА РАН. Р-1. № 23165. 2000.
- Соловьев С.Л.* Хора Гермонассы: итоги исследований // ТС. 2002. 4.
- Сорокина Н.П.* Отчет о работе Ахтанизовского отряда Таманской экспедиции ИА АН СССР (городище Румынское 2) // Архив ИА РАН. Р-1. № 6810. 1977.
- Сорокина Н.П.* Отчет о работе Ахтанизовского отряда Таманской экспедиции ИА АН СССР (городище Румынское 2) // Архив ИА РАН. Р-1. № 11551.1978.
- Стоянов Р.В.* Материалы конца VI – начала III вв. до н.э. из раскопок поселения Артющенко-2 в южной части Таманского полуострова // АМА. 2010. 14.
- Сударев Н. И.* Разведки в северо-западной части Фонталовского полуострова в 1997 г. // Архив ИА РАН. Р-1. 21252.
- Сударев Н. И.* Отчет об исследованиях на памятниках Береговое 4 (Саратовское) и Приазовский 1 в 2002 г. // Архив ИА РАН. Р-1. № 23612.
- Сударев Н.И.* Отчет об охранных археологических исследованиях на поселении «Волна-4» Темрюкского района Краснодарского края в зоне строительства подъездных путей ЗАО «Таманьнефтегаз» в 2006–2007 гг. М., 2010 // Архив ИА РАН. Р-1. № 28892–28996.
- Супренков А.А.* Охранные разведки на поселении Тамань 1 в 2011 г. // ДБ. 2012. 16.
- Улитин В.В.* Торговые связи племен Прикубанья с античным миром в конце VII – первой половине I вв. до н. э. (по данным амфорной тары). Автореферат дисс. канд. ист. наук. СПб., 2006.
- Федосеев Н.Ф.* Черепичные боспорские клейма с предлогом ЕΠΙ в контексте истории Боспора // ДБ. 2013. 17.
- Фролова Н.А., Савостина Е.А.* Находки под стенами боспорской усадьбы: клад или строительная жертва? // РА. 1998. 1.
- Чвелёв О.Д.* Отчет о натуральных охранных археологических исследованиях в пределах Темрюкского района Краснодарского края в 2007 г. М., 2008 // Архив ИА РАН. Р-1. № 29020–29022.
- Шелов Д.Б.* Городище у хут. Ильичевка // КСИИМК. 1951. XXXVII.
- Шелов Д.Б.* Раскопки Западно-Цукурского поселения на Тамани 1951 г. // КСИИМК. 1953. 51.

- Шелов Д.Б.* Раскопки Западно-Пукурского поселения в 1952 г. // КСИИМК. 1955. 58.
Шелов Д.Б. Монетное дело Боспора VI–II вв. до н. э. М., 1956.
Яковенко Э.В. Рядовые скифские погребения в курганах Восточного Крыма // Древности Восточного Крыма (Предскифский период и скифы). Киев, 1970.
Grace V.R. Standard Pottery Containers of the Ancient Greek World // *Hesperia*. 1949. Suppl. VIII.
Grace V.R. Some Amphoras from Hellenistic Wreck // ВСН. 1986. Suppl. XIII.
Kashaev S.V. Excavations of the Settlements Artyushchenko-2 and Vyshesteblievskaya-11 by the Taman Detachment // *Hyperboreus*. 2005. Vol. 11. Fasc. 2.
Zavoykin A. Cimmerian Bosphorus: At the Turn of Asia and Europe (VI–V) // 110-th Annual Meeting Archaeological Institute of America. Abstract. Vol. 32. Philadelphia, 2009.

ПРИЛОЖЕНИЯ

I

Перечень хронологических признаков (керамики), использованных Я.М. Паромовым (1992) для выделения памятников III – первой трети I вв. до н.э. (с комментариями)

1. Ножки амфор с «колпачковыми» ножками IV–III вв. до н.э. [Зеест, 1960, с. 78-79, табл. V, 14]¹;
2. венчики фасосских клейменных амфор биконической формы конца IV–III вв. до н.э. [Зеест, 1960, с. 85-86, табл. VIII, 20e];
3. венчики фасосских клейменных амфор биконической формы IV – начала II вв. до н.э. [Зеест, 1960, с. 83-87, табл. VII–IX, 20 а-к];
4. ручки фасосских клейменных амфор биконической формы IV – начала II вв. до н.э. [Зеест, 1960, с. 83-87, табл. VII–IX, 20];
5. ножки фасосских клейменных амфор с коническим корпусом III в. до н.э. [Зеест, 1960, с. 87, табл. IX, 21a]²;
6. ножки амфор типа «Солоха II» IV–III вв. до н.э. [Зеест, 1960, с. 96, табл. XVIII–XX, 35];
7. фрагменты ножек гераклейских амфор IV–III вв. до н.э. [Зеест, 1960, с. 100-101];
8. ручки гераклейских амфор IV–III вв. до н.э. [Зеест, 1960, с. 100-101, табл. 42-46];
9. ножки гераклейских амфор III в. до н.э. [Зеест, 1960, с. 100-101, табл. XXII, 45];
10. венчики гераклейских амфор III в. до н.э. [Зеест, 1960, с. 100-101, табл. XXII, 45];
11. фрагменты стенок гераклейских амфор IV–III вв. до н.э.;
12. ножки синопских амфор IV–III вв. до н.э. [Зеест, 1960, с. 90, табл. XIII, 28];
13. венцы, ручки синопских амфор IV–III вв. до н.э. [Зеест, 1960, с. 90, табл. XIII, 28];
14. ножки синопских амфор III–II вв. до н.э. [Зеест, 1960, с. 90-91, табл. XIII, 29];
15. венчики, ручки синопских амфор III–II вв. до н.э. [Зеест, 1960, с. 90-91, табл. XIII, 29];
16. стенки синопских амфор IV в. до н.э. – I в. н.э. (= стенки синопских амфор эллинистического времени);
17. ножки пантикапейских амфор IV–III вв. до н.э. [Зеест, 1960, с. 94-95, табл. XVII, 34];
18. ручки пантикапейских амфор IV–III вв. до н.э. [Зеест, 1960, с. 94-95, табл. III, 34];
19. ножки, венцы и ручки фанагорийских амфор IV–III вв. до н.э. [Зеест, 1960, с. 97, табл. XX, 36]³;
20. ножки книдских амфор III в. до н.э. [Зеест, 1960, с. 101, табл. XXIII, 48a];

21. ножки, венцы косских амфор IV–III вв. до н.э. [Зеест, 1960, с. 106-107, табл. XXIV, 53];
22. ножки, венцы косских амфор с широким корпусом III в. до н.э. [Зеест, 1960, с. 105-106, табл. XXIV, 51];
23. ножки косских амфор с вытянутым корпусом III–II вв. до н.э. [Зеест, 1960, с. 105, табл. XXIV, 52];
24. венчики косских амфор с вытянутым корпусом III–II вв. до н.э. [Зеест, 1960, с. 105, табл. XXIV, 52];
25. венцы, ручки (и фрагменты ножек) косских амфор IV–II вв. до н.э. [Зеест, 1960, с. 105-107, табл. XXIV, 51-53];
26. ножки, ручки амфор типа усть-лабинских конца IV – III вв. до н.э. [Зеест, 1960, с. 92-94, табл. XVI, 33];
27. ножки, венцы, ручки родосских амфор стандартного типа конца IV – III вв. до н.э. [Зеест, 1960, с. 102-104, табл. XIII, 49а];
28. ножки, ручки, венцы родосских амфор стандартного типа, в т.ч. – с клеймами конца IV – II вв. до н.э. [Зеест, 1960, с. 102-104, табл. XXIII, 49];
29. ножки, ручки косских/коричневоглиняных амфор, подражающих родосским стандартного типа конца IV – II вв. до н.э. [Зеест, 1960, с. 102-104, табл. XXIII, 49]⁴;
30. ножки амфор «коричневой глины» III–II вв. до н.э. [Зеест, 1960, с. 108, табл. XXVI, 59];
31. стенки амфор «коричневой глины» III в. до н.э. – I в. н.э.⁵;
32. ручки амфор типа яблоньской II в. до н.э. [Зеест, 1960, с. 107, табл. XXV, 54];
33. ножки елисаветинских амфор II–I вв. до н.э. [Зеест, 1960, с. 107-108, табл. XXV, 57]⁶;
34. венчики красноглиняных амфор эллинистического времени неопределенных центров;
35. ручки красноглиняных амфор эллинистического времени неопределенных центров;
36. венчики светлоглиняных амфор эллинистического времени неопределенного центра;
37. ручки светлоглиняных амфор эллинистического времени неопределенного центра;
38. венчики коричневоглиняных амфор эллинистического времени неопределенных центров;
39. ручки коричневоглиняных амфор эллинистического времени неопределенных центров⁷;
40. пантикапейская плоская черепица IV–I вв. до н.э. [Керамическое производство..., 1966, 53, табл. 36, 1 а, б, в]⁸;
41. венцы, ручки родосских амфор стандартного типа, в т.ч. – с клеймами конца III–II вв. до н.э. [Зеест, 1960, с. 102-104, табл. XXIII, 49в];
42. ручки синопских амфор IV–II вв. до н.э. [Зеест, 1960, с. 90-91, табл. XIII, 29];
43. ручки херсонесских амфор IV–II вв. до н.э. [Зеест, 1960, с. 98-99, табл. XXI, 38-41];
44. ножки, венцы, ручки синопских амфор I в. до н.э. – I в. н.э. [Зеест, 1960, с. 91, табл. XIV, 31]⁹;
45. ножки херсонесских амфор III–II вв. до н.э. [Зеест, 1960, с. 98-99, табл. III, 40];
46. ножки, ручки горгишпийских амфор IV–III вв. до н.э. [Зеест, 1960, с. 97, табл. XX, 37];
47. венцы, ручки амфор «коричневой глины» III–II вв. до н.э. [Зеест, 1960, с. 108, табл. XXVI, 59];
48. венцы, ручки, «близкие италийским» амфорам II в. до н.э. – II в. н.э. [Зеест, 1960, с. 109, табл. XXVII, 63];
49. ножки паросских амфор III–II вв. до н.э. [Зеест, 1960, с. 107, табл. XXV, 55];
50. ножки кидских амфор II в. до н.э. – I в. н.э. [Зеест, 1960, с. 101-102, табл. XIII, 486];
51. пантикапейские граненые калиптеры с клеймом, IV–I вв. до н.э.;
52. ножки амфор «коричневой глины» I в. до н.э. – I в. н.э. [Зеест, 1960, с. 108, табл. XXVI, 60].

II

Таблица 1.

Варианты распределения датированной керамики
на сельских памятниках Таманского п-ова в IV – начале III и в III – II вв. до н.э.
(по материалам сборов Я. М. Паромова с дополнениями)

Памятники	IV– начало III вв. до н.э. («балль»)	IV–III	Конец IV–III	III –II	II/I– ...	Примечания
		вв. до н.э.				
		№ признака				
1. Ильич 1	1	–	25	14		раскопки Д.Б. Шелова ¹⁰ (1949), Н.И. Соколь- ского (1964–1967) ¹¹ ; Э.Я. Николаевой (1974– 1991) ¹² ; А.А. Завойкина (1996, 1997) ¹³
2. Ильич 2	3	12	–	14		разведки Н.И. Сударева (1997) ¹⁴
3. Ильич 3	3	26	–	–	(32)	разведки Н.И. Сударева (1997) ¹⁵
4. Ильич 4	–	–	(40)	–		разведки Н.И. Сударева (1997) ¹⁶
5. Ильич 5	3	13	–	14		разведки Н.И. Сударева (1997) ¹⁷
6. Приазовский 1	3	26	28	22		раскопки Н.И. Сударева (2002, 2003) ¹⁸
7. Приазовский 2	3	12, 21, 26	25, 28	14	(32)	
8. Приазовский 3	1	–	21–23	–		
9. Приазовский 4	3	26	25, 28	14	(32)	раскопки: Ю.В. Горлова (1992) ¹⁹ ; А.А. Завойкина (1998) ²⁰
10. Приазовский 5	3	–	25, 29	22, 14, 15	(32)	
11. Батарейка 1	3	27	–	14, 15		разведки Н.И. Сударева (1997) ²¹
12. Батарейка 2	3	–	28	22		
14. Батарейка 4	3	13, 26	–	22, 15		
15. Запорожская 1	3	26	–	15		
16. Запорожская 2	3	26	25	15		

18. Красноармейский 1	3	–	–	20, 15	(32)	разведки и раскопки Н.И. Сокольского (1961, 1962) ²² ; Ю.М. Десятчикова (1979) ²³
19. Красноармейский 2	3	–	25, 28	14, 15	(32)	
20. Красноармейский 3	3	12, 13	25	14		
22. Красноармейский 5	?	26	28	15		
23. Красноармейский 6	3	13	–	15		
25. Гаркуша 2	1?	?	?	?		
27. Гаркуша 4	1	13	29?, 42	–	–	
28. Береговой 1	–	–	–	14		
30. Береговой 3	3	–	–	14, 15		
31. Береговой 4	3	27, 26	25, 28	15, 30		раскопки Н.И. Сокольского /Р.А. Стручалиной (1962); Б.Г. Петерса (1985–1988); А.А. Завойкина (1999–2002, 2004) и Н.И. Сударева (1999–2009) ²⁴
32. Кучугуры 1	3	–	–	+	+	зачистки М.М. Кубланова (1949) ²⁵
33. Кучугуры 2	3	26	–	15		раскопки М.М. Кубланова (1949) ²⁶ ; Ю.М. Десятчикова (1966, 1974, 1975) ²⁷
34. Кучугуры 3	3	26	25, 28	22, 15	(33)	
36. Кучугуры 5*	3	26	–	14, 15		разведки Г.П. Гарбузова (2010) ²⁸
38. Кучугуры 7*	3	13, 26	25	20, 14	(32)	разведки Г.П. Гарбузова (2010)
39. Кучугуры 8	3	–	–	–	–	
40. Кучугуры 9	3	21	28	–		
41. Кучугуры 10	–	13	–	14		
42. Кучугуры 11	–	–	–	15		
44. Кучугуры 13	3	26	–	–	–	
45. Кучугуры 14	–	–	–	14, 15		
46. Кучугуры 15	3	27	–	22, 15		раскопки Ю.М. Десятчикова (1976) ²⁹
35-47. Кучугуры 4, 16	3	26	25	15		
	3+1	13*	25	–	–	

49. Кучугуры 18	3	–	–	15		
50. Кучугуры 19	3	26	25	23	(32)	
51,56. Фонталовская 1,6	3	13*, 26		22, 15		
		13*	–	15		
52. Фонталовская 2	3	12, 26	25, 28*	14, 15, 24		
53. Фонталовская 3	3	12, 27, 26	28*	14		
54. Фонталовская 4	3	13*	–	22, 15		
55. Фонталовская 5	3	12, 26	–	14, 15		
57. Фонталовская 7	3	13	43	14		
58. Фонталовская 8	3	–	–	24, 44		
60. Волна Революции 1	3	12	25, 28	14, 15	(32)	разведки М.В. Калашникова (1979) ³⁰
61. Волна Революции 2	3	–	–	–	–	
62. Волна Революции 3	–	–	–	14		
63. Волна Революции 4	3	12	42*	14, 15		
64. Волна Революции 5	3	–	–	–	–	
65. Юбилейный 1	(3)	26	28	–		раскопки Е.А. Савостиной (1983–1985, 1988, 1990, 1991) ³¹
66. Юбилейный 2	3	–	–	41, 14		раскопки Е.А. Савостиной (1986–1988) ³²
67. Юбилейный 3	3	27*	25	14, 15		
68. Юбилейный 4	3	13*, 26	42*	45, 14, 15		раскопки Е.А. Савостиной (1997) ³³
69. Юбилейный 5	3	26	25, 40*	15		
71. Юбилейный 7	–	–	–	–	–	
72. Юбилейный 8	–	–	–	15		
73. Юбилейный 9	1	–	–	15		
74. Юбилейный 10	3	–	–	–	–	
75. Юбилейный 11	3	13, 26	25, 28*	15		
76. Юбилейный 12	2	13	–	–	–	
77. Юбилейный 13	2	–	28	15		
78. Сенной 1	1	26, 27	43	15	+	разведки Г.П. Гарбузова (2013) ³⁴
79. Сенной 2	3	26	–	+	+	разведки Г.П. Гарбузова (2006) ³⁵
80. Сенной 3	3	–	25	23, 15		

81. Сенной 4	3	27	–	–	(32)	
82. Сенной 5	1	26	–	24, 47	(33)	
83. Сенной 6	–	26	–	15		
84. Сенной 7	3	–	–	–	–	
85. Сенной 8	1	–	–	23		
86. Сенной 9	3	13	28	15		
87. Сенной 10	3	–	25, 28	14, 15		
89. Соленный 2	–	26	–	15		
90. Соленный 3	3	26	29	14, 15, 45		разведки Г.П. Гарбузова (2005, 2008, 2009) ³⁶
91. Соленный 4	+	–+	+	–+	+	разведки Г.П. Гарбузова (2009) ³⁷
92. Ахтанизовская 1	3	26	25	14, 15	48, (32)	
93. Ахтанизовская 2	3	26, 27	–	15, 45		
94. Ахтанизовская 3	3	(46)	–	15		
95. Ахтанизовская 4	3	13	25	–		раскопки Г.А. Ломгазде (с 2004 по н.в.) ³⁸
96. Ахтанизовская 5	3	–	–	–	–	
98. Ахтанизовская 7	–	(19)	–	–	–	
99. Ахтанизовская 8	–	–	–	–	–	³⁹
100. Ахтанизовская 9	3	26, 13	42*, 28	14, 15		
101. Приморский 1	1	26	25, 28*	–	(32)	
102. Приморский 2	3	13	–	15	(32)	
103. Приморский 3	(3)	–	25	+	(32)	разведки Г.П. Гарбузова (2007) ⁴⁰
104. Приморский 4	–	–	(40)	+	+	разведки Г.П. Гарбузова (2007) ⁴¹
105. Приморский 5	3	–	25, 28	15	+	разведки Г.П. Гарбузова (2007) ⁴²
106. Приморский 6	–	–	–	15		разведки Г.П. Гарбузова (2007) ⁴³
107. Приморский 7	3	13	–	15		разведки Г.П. Гарбузова (2007) ⁴⁴
108. Приморский 8	2	12	25, 28	14, 15		
109. Приморский 9	3	–	–	–	–	
110. Приморский 10	–	–	–	15		
111. Приморский 11	–	–	–	–	–	

112. Приморский 12	3	27, (46)	25*, 28*	22, 14, 15*, 30, 47, 49		разведки Г.П. Гарбузова (2012) ⁴⁵
113. Приморский 13	3	12, 26	-	15		разведки Г.П. Гарбузова (2012) ⁴⁶
114. Приморский 14	3	27	28	14, 15		разведки Г.П. Гарбузова (2012)
115. Приморский 15	1	26	25, 28*	22, 20, 14, 15, 47		разведки Г.П. Гарбузова (2012) ⁴⁷
116. Приморский 16	3	26	25	14, 15		разведки Г.П. Гарбузова (2012) ⁴⁸
117. Приморский 17	3	26, 12, 13, 27	25, 28	20, 14, 15, 30, 47	(32)	разведки Г.П. Гарбузова (2012)
118. Приморский 18	3	13, 27	25, 28*	14, 15, 30		разведки Г.П. Гарбузова (2012)
119. Приморский 19	3	27	28	-		разведки Г.П. Гарбузова (2012) ⁵⁰
120. Приморский 20	1	-	28, 25	22, 14, 15		разведки Г.П. Гарбузова (2012) ⁵¹
121. Приморский 21	1	26	42*, 25, 28*	15	(32)	
123. Приморский 23	3	-	-	-	-	раскопки А.Б. Колесникова (1992) ⁵²
124. Тамань 1	3	12, 13	42*	22, 30, 47, 14, 15		раскопки В.Д. Блаватского (1953) ⁵³ ; разведки А.А. Супренкова (2011) ⁵⁴
125. Тамань 2	-	-	-	-	-	
126. Тамань 3	3	12, 13, (19), 26	-	22, 14, 15, 45		разведки и раскопки В.Д. Блаватского (1952, 1955, 1959) ⁵⁵ ; разведки С.Л. Соловьёва ⁵⁶ ; Н.И. Сударева и О.Д. Чевелева, 2007 ⁵⁷ ; Сударева (2013) ⁵⁸
127. Тамань 4	3	12, 13, 26	-	14, 15		раскопки В.Д. Блаватского (1951) ⁵⁹
128. Тамань 5	3	26	-	14		разведки С.Л. Соловьёва ⁶⁰
129. Тамань 6	-	-	-	+	+	раскопки В.Д. Блаватского (1950) ⁶¹
130. Тамань 7	3	-	-	15		
131. Тамань 8	1	-	-	15		
132. Тамань 9	(3)	13	25	14	-	раскопки Н.И. Скольско-го (1955) ⁶²
133. Тамань 10	1	-	28*	-	-	

134. Тамань 11	3	12	–	14, 15		разведки С.Л. Соловьева ⁶³
135. Тамань 12	3	–	–	15		
136. Тамань 13	3	–	–	15, 47		раскопки В.Д. Блаватского (1952); разведки С.Л. Соловьева ⁶⁴
137. Волна 1	3	13	25	14, 15		раскопки В.Д. Блаватского (1954) ⁶⁵ ; О.В. Богословского (1993–1994) ⁶⁶ С.Л. Соловьева (1996–2000) ⁶⁷ ; В.Г. Житникова (2001, 2002, 2005–2007, 2009–2013) ⁶⁸
138. Волна 2	3	+	–	14, 15		
139. Волна 3	3	–	–	14, 15		разведки С.Л. Соловьева ⁶⁹
140. Волна 4	3	13	–	–	–	раскопки В.Д. Блаватского (1954) ⁷⁰ ; Н.И. Сударева (2006–2007) ⁷¹
142. Таманский 2	1	–	–	15	48, 50	
143. Таманский 3	3	13, 26	25, 28	14, 15, 30	50, 52	раскопки Д.Б. Шелова (1951–1952) ⁷²
144. Таманский 4	3	(19), 12, 26	25, 42*	14, 15	44	разведки С.Л. Соловьева ⁷³
145. Таманский 5	3	12, 26	25	15, 22	52	разведки С.Л. Соловьева ⁷⁴
146. Таманский 6	3	13	–	14, 15		
147. Таманский 7	3	–	–	–	–	
149. Таманский 9	3	–	–	45, 14		
150. Аргющенко 1	3	–	–	–	–	раскопки В.Д. Блаватского (1951) и Ю.А. Виноградова (с 1998 по н.в.) ⁷⁵
151. Веселовка 1	3	12, 26	25, 28	22, 15	50	разведки С.Л. Соловьева ⁷⁶
153. Веселовка 3	3	–	–	–	–	
154. Веселовка 4	2	–	–	–	–	раскопки В.Д. Блаватского, 1952 ⁷⁷
155. Веселовка 5	2	12	–	–	–	
156. Веселовка 6	3	–	25	22, 47	–	
157. Прогресс 1	3	13		15	(32)	
158. Прогресс 2	3	13, 26	28	47, 15		раскопки В.Д. Блаватского (1953) ⁷⁸
160. Виноградный 1	3	–	29	14, 15, 45	–	
161. Виноградный 2	3	12, 26	25, 28	14, 15	(32)	разведки Г.П. Гарбузова (2010) ⁷⁹
163. Виноградный 4	3	12, 13*	28	15, 47	(32)	разведки Г.П. Гарбузова (2011) ⁸⁰

164. Виноградный 5	–	–	–	45	–	
166. Виноградный 7	3	12, 13, 26	28	14, 15*, 20		
167. Виноградный 8	–	–	–	–	–	
168. Виноградный 9	3	13, 26	25	15	–	
169. Виноградный 10	3	–	–	15	–	
173. Вышестеблиевская 1	3	(19), 26	25, 27	15	(32)	
174. Вышестеблиевская 2	3	(19)	28	–	–	
176. Вышестеблиевская 4	3	26, 27	–	14		
177. Вышестеблиевская 5	–	–	–	22	–	
178. Вышестеблиевская 6	3	(19), 26	25	14, 15, 30	(32)	
179. Вышестеблиевская 7	–	12	–	–	–	
180. Вышестеблиевская 8	1	–	–	–	–	
181. Вышестеблиевская 9	3	13	–	14, 15	–	
182. Вышестеблиевская 10	3	13, 26	28	14	–	раскопки Г.А. Ломгадз (2008) ⁸¹
183. Вышестеблиевская 11	3	–	25	–	–	раскопки Е.Я. Рогова и С.В. Капаева (1999–2008) ⁸²
185. Вышестеблиевская 13	1	–	25, 28*	–	–	
186. Вышестеблиевская 14	3	–	28	14, 15	–	
187. Вышестеблиевская 15	–	–	29	–	48	
188. Вышестеблиевская 16	3	–	–	14, 15	–	
189. Старотитаровская 1	3	26	–	14, 15, 47	–	
190. Старотитаровская 2	3	26, 27		15		
191. Старотитаровская 3	3	–	25, 28	23, 14, 15	–	
193. Старотитаровская 5	3	13	–	–	–	
194. Старотитаровская 6	–	–	–	–	–	
195. Старотитаровская 7	1	26, 27	25, 28	14		
196. Старотитаровская 8	3	–	–	–	–	
201. Старотитаровская 13	3	–	–	14, 15	–	
202. Старотитаровская 14	3	–	–	–	–	
203. Старотитаровская 15	3	12	28	15*	44	раскопки В.С. Долгорукова (1975) ⁸³
204. Старотитаровская 16	3	12	–	14, 15	–	
205. Старотитаровская 17	3		25, 28	14, 15, 47	(32)	

206. Старотитаровская 18	–	–	–	15	–	
207. Старотитаровская 19	3	–	–	+	+	раскопки Н.И. Сокольского, 1968–1969 ⁸⁴
208. «Белый 1»	–	–	28	–	–	
209. Стрелка 1	1	26	–	15	–	
210. Стрелка 2	3	13	–	15	–	разведки (2006–2009) и раскопки (2012, 2013) Д.В. Журавлева ⁸⁵
211. За Родину 1	3	–	–	–	–	
212. За Родину 2	3	–	25	41	(32)	
213. За Родину 3	3	–	–	–	–	
214. За Родину 4	3	–	–	+	+	раскопки Н.И. Сокольского (1970–1973) ⁸⁶
215. За Родину 5	3	–	–	–	–	
216. За Родину 6	3	–	25	14	–	
217. За Родину 7	–	–	+	+	+	раскопки Н.П. Сорокиной (1976–1978) ⁸⁷
219. Пересыпь 1 («Тирамба»)	3	–	–	15	+	раскопки А.К. Коровиной (1959, 1961–1963, 1965) ⁸⁸
221. Голубицкая 2	3	26	–	15	–	раскопки Д.В. Журавлева (с 2006 по н.в.) ⁸⁹
223. Голубицкая 4	3		25, 28	15	44	
225. Темрюк 1	3	–	–	–	–	
226. Темрюк 2	3	–	25	15	–	
227. Темрюк 3	–	–	25	23	–	
228. Темрюк 4	3	–	28	–	–	
229. Темрюк 5	3	–	–	15	–	
230. Курчанская 1	1 ⁹⁰	–	–	–	–	
231. Курчанская 2	–	–	25	–	–	
232. Курчанская 3	3	13	–	–	(33)	
234. Курчанская 5	–	–	51*	47	–	
235. Красный Октябрь 1	–	–	–	15	–	
238. Приазовский 6	–	–	–	+	+	разведки Н.И. Сударева, (1997) ⁹¹
239. Артющенко 2	3	+	+	?		разведки и раскопки Е.Я. Рогова (1997, 1998) и раскопки С.В. Кашаева (с 2000 по н.в.) ⁹²
240. Сенной 11	+	+	+	+		Раскопки В.Д. Кузнецова /Н.И. Сударева (2012) ⁹³

III.

Таблица 2

Поселения, хронология которых отлична от определений Я.М. Паромова [1992]

1	2	3	4	5	6
Памятники	IV– нач. III вв. до н.э.	IV–III	конец IV–II/I	III –II	II/I вв. до н.э. – ...
	вв. до н.э.				
	«баллы»	№ признака			
	<i>1. Нет в IV–II вв. до н.э.</i>				
71. Юбилейный 7	–	–	–	–	–
98. Ахтанизовская 7	–	(19)	–	–	–
99. Ахтанизовская 8	–	–	–	–	–
111. Приморский 11	–	–	–	–	–
125. Тамань 2	–	–	–	–	–
167. Виноградный 8	–	–	–	–	–
194. Старотитаровская 6	–	–	–	–	–
4. Ильич 4	–	–	(40)	–	–
230. Курчанская 1	1	–	–	–	–
98. Ахтанизовская 7	–	(19)	–	–	–
99. Ахтанизовская 8	–	–	–	–	–
<i>2. Появляются и существуют в III –II вв.</i>					
28. Береговой 1	–	–	–	14	–
42. Кучугуры 11	–	–	–	15	–
45. Кучугуры 14	–	–	–	14, 15	–
62. Волна Революции 3	–	–	–	14	–
72. Юбилейный 8	–	–	–	15	–
106. Приморский 6	–	–	–	15	–
110. Приморский 10	–	–	–	15	–
164. Виноградный 5	–	–	–	45	–
177. Вышестеблиевская 5	–	–	–	22	–
206. Старотитаровская 18	–	–	–	15	–
235. Красный Октябрь 1	–	–	–	15	–
129. Тамань 6	–	–	–	+	–
227. Темрюк 3	–	–	25	23	–
234. Курчанская 5	–	–	51*	47	–

187. Вышестеблиевская 15	–	–	29	–	48
238. Приазовский 6	–	–	–	+	+
104. Приморский 4	–	–	(40)	+	+
231. Курчанская 2	–	–	25	–	–
208. «Белый 1»	–	–	28	–	–
	<i>3. Возможен перерыв (спад?) или существуют в IV–II вв.</i>				
18. Красноармейский 1	3	–	–	20, 15	(32)
30. Береговой 3	3	–	–	14, 15	–
49. Кучугуры 18	3	–	–	15	–
58. Фонталовская 8	3	–	–	24, 44	–
66. Юбилейный 2	3	–	–	41, 14	–
94. Ахтанизовская 3	3	(46)	–	15	–
130. Тамань 7	3	–	–	15	–
135. Тамань 12	3	–	–	15	–
136. Тамань 13	3	–	–	15, 47	–
138. Волна 2	3	–	–	14, 15	–
139. Волна 3	3	–	–	14, 15	–
149. Таманский 9	3	–	–	45, 14	–
169. Виноградный 10	3	–	–	15	–
188. Вышестеблиевская 16	3	–	–	14, 15	–
201. Старотитаровская 13	3	–	–	14, 15	–
219. Пересыпь 1 («Тирамба»)	3	–	–	15	–
229. Темрюк 5	3	–	–	15	–
32. Кучугуры 1	3	–	–	+	+
207. Старотитаровская 19	3	–	–	+	–
214. За Родину 4	3	–	–	+	+
73. Юбилейный 9	1	–	–	15	–
142. Таманский 2	1	–	–	15	48, 50
131. Тамань 8	1	–	–	15	–
85. Сенной 8	1	–	–	23	–
	<i>4. Существовали в IV – начале III (а в III–II вв. «пропали»)</i>				
39. Кучугуры 8	3	–	–	–	–
61. Волна Революции 2	3	–	–	–	–
64. Волна Революции 5	3	–	–	–	–
74. Юбилейный 10	3	–	–	–	–
84. Сенной 7	3	–	–	–	–

96. Ахтанизовская 5	3	–	–	–	–
109. Приморский 9	3	–	–	–	–
123. Приморский 23	3	–	–	–	–
147. Таманский 7	3	–	–	–	–
150. Артющенко 1	3	–	–	–	–
153. Веселовка 3	3	–	–	–	–
154. Веселовка 4	2	–	–	–	–
196. Старотитаровская 8	3	–	–	–	–
202. Старотитаровская 14	3	–	–	–	–
211. За Родину 1	3	–	–	–	–
213. За Родину 3	3	–	–	–	–
215. За Родину 5	3	–	–	–	–
225. Темрюк 1	3	–	–	–	–
180. Вышестеблиевская 8	1	–	–	–	–
155. Веселовка 5	2	←12	–	–	–
193. Старотитаровская 5	3	←13	–	–	–
3. Ильич 3	3	←26	–	–	(32)
44. Кучугуры 13	3	←26	–	–	–
76. Юбилейный 12	2	←13	–	–	–
81. Сенной 4	3	←27	–	–	(32)
140. Волна 4	3	←13	–	–	–
179. Вышестеблиевская 7	–	←12→	–	–	–
	<i>5. Возможно, существовали только в IV–III (?) вв. (а во II-ом веке нет?)</i>				
185. Вышестеблиевская 13	1	–	25, 28*	–	–
133. Тамань 10	1	–	28*	–	–
8. Приазовский 3	1	–	21–23	–	–

¹ Перечень признаков составлен, в основном, в порядке их упоминания в «Археологической карте...» Я.М. Паромова [1992]. Разумеется, их можно было скомпоновать тематически (по центрам), но особого смысла в этом нет. Наименования и хронологические выкладки в перечне даны так, как у Паромова [1992].

² Амфоры с «коническим» туловом и ножкой («веретенообразные», тип III, по С.Ю. Монахову [2003, с. 74, табл. 51], середина – 3-я четверть III в. до н.э.) исключительно редки в Северном Причерноморье. Их достоверное выделение по фрагментам практически невозможно, если они не несут на себе клейма.

³ Выделение тарных фанагорийских амфор эллинистического времени на основании визуального сходства глин, вероятно, ошибочно. Из раскопок самой Фанагории нам не удалось выделить ни одного фрагмента, сопоставимого по форме с амфорой КТБ 36 [Завойкин, 1993]. Поэтому не может быть речи о том, чтобы считать какие-либо фрагменты из подъемного материала, собранного на сельских поселениях Таманского п-ова. обломками фанагорийских амфор IV–III вв. до н.э. По существу, то же самое можно сказать и о фрагментах «горгиппийских амфор IV–III вв. до н.э.» (КТБ 37) – признак 46.

⁴ Не понятно, что имеется в виду.

⁵ Следует принимать в расчет, что производство тарных сосудов из «коричневой глины» (обильной пироксеном) продолжалось и в первые века н.э., и даже в раннесредневековой период. Таким образом, определение хронологии непрофилированных фрагментов стенок нельзя считать показательным. Даже обломки венцов и ручек едва ли поддаются однозначной хронологической дифференциации.

⁶ Эти амфоры, как и предыдущие, весьма и весьма редки, можно сказать, экзотичны. Определить достоверно «яблоновские» (двустольные) только по глине – не реально, как и «елизаветинского типа».

⁷ Датировка фрагментов венцов и ручек амфор (всех оттенков глины) неопределенных центров производства «эллинистическим временем» возможна лишь на интуитивном уровне. В реальности хронология этих находок может быть значительно шире: от VI в. до н.э. и до конца эллинистической эпохи (без полной уверенности, что недопустима и более поздняя датировка). Иначе говоря, для разделения хронологической длительности по периодам этот материал совершенно непригоден.

⁸ В таблице этот признак с широкой датой учитывается только в том случае, если отсутствует другой материал IV/III—II вв. до н.э. или отмечено клеймо на фрагменте (40*).

⁹ Ср. [Абрамов, 1993, с. 42: 4.6]: вторая половина III – II/ начало I вв. до н.э.

¹⁰ В результате раскопок удалось выяснить, что «слой римского времени лежит *прямо на материке*, без подстилающего слоя». Это наблюдение справедливо для всех участков, подвиженных исследованию. Большинство находок Д.Б. Шелов датировал I–II вв. н.э. и III–IV вв. н.э. «Только единичные и незначительные фрагменты керамики эллинистического времени свидетельствуют о том, что жизнь на г-це возникла ранее I в. до н.э.» [Шелов, 1951, с. 228-231].

¹¹ Древнейший слой датирован в пределах I в. до н.э. – II в. н.э. Он лежит непосредственно на материке [Сокольский, 1966а, с. 128].

¹² Общим основанием крепости служила искусственная «подушка» из суглинка, под которой – супесь и чистый песок, содержащий единичные фрагменты керамики I в. до н.э. – I в. н.э.: ручки косских и светлоглиняных амфор с 2-ствольными ручками; обломки «эллинистической» черепицы; буролаковой посуды; фрагмент чернолакового сосуда [Николаева, 1981, с. 89]. За пределами цитадели (раскоп Б, участок «а») отмечены единичные находки эллинистического времени [Николаева, 1975, с. 13].

¹³ Одна монета конца IV в. до н.э., происходит с Ильичевского городища (найдена на огороде близ цитадели; известна только со слов таманского коллекционера А.С. Карпополова). Монета ок. 330–315 гг. до н.э. [Шелов, 1956, табл. V. 56] найдена на дороге у раскопа «Берег I» (Ил-93, оп. 51); там же в 1993 (оп. 52) и 1997 гг. (оп. В-4; 5) найдены три точно неопределенных монеты IV–III вв. до н.э. Э.Я. Николаева [1984, с. 187] упоминает монетные находки эллинистического времени (чеканки Пантикапея и Фанагория) исключительно в подъемных материалах. Н.И. Сокольский [1966, с. 128] сообщает о двух монетах III–II вв. до н.э. в верхнем слое г-ща. Монета Амиса ок. 85–65 гг.до н.э. была найдена в 1996 г. (оп. В-1) рядом с раскопом «Берег III» [Завойкин, 1996, с. 8]. Монета Полемона (ок. 14–9/8 гг. до н.э.) происходит с раскопа «Б.г», кв. I, шт. 3 [Николаева, 1989, с. 26, рис. 109]. Почти все ранние монеты происходят из-за пределов крепости. Небольшая концентрация эллинистических монет определенно вырывается близ раскопа «Берег I».

Хотя нижние напластования на городище исследовались в очень ограниченном объеме, пожалуй, можно считать, что территория памятника I–VI вв. н.э. не перекрывает раннее поселение, с которого для вторичного использования доставлялись материалы (по отчетам учтено всего 14 таких артефактов). И уже наверняка можно утверждать, что если все-таки поселение, от которого практически ничего не осталось к сегодняшнему дню, здесь имелось – оно было весьма скромных размеров. Более реальным представляется, что древности V – первой половины I вв. до н.э. попадали на крепость с поселения ближайшей ее округи.

¹⁴ [Сударев, 1997, с. 10–14, рис. 28–32]. По замечанию Н.И. Сударева, находки ранее IV в. до н.э. на памятнике не были обнаружены. В то же время выразительные находки эллинистического времени в сборах 1997 г. не были представлены.

¹⁵ По мнению исследователя, вероятно, это «пункт на окраине поселения «Ильич 2» [Сударев, 1997, с. 13].

¹⁶ Выявить памятник не удалось [Сударев, 1997, с. 13].

¹⁷ Найденная в 1997 г. немногочисленная керамика невыразительна [Сударев 1997, 13].

¹⁸ Представлен слой и строительные остатки эллинистического времени [Сударев 2002].

¹⁹ См. [Горлов, 1992].

²⁰ Жизнь в западной части памятника прекращается в середине – второй половине IV в. до н.э. [Завойкин, Сударев, 1999, с. 30; Завойкин, 2004].

²¹ С шурфовкой. Наряду с фрагментами представлена ножка синопской второй половины IV–III вв. до н.э. [Сударев, 1997, с. 2–10, рис. 24–27], что позволяет отнести поселение к IV–III/II вв. до н.э.

²² Раскоп «А»: на материке слой I в. до н.э. – I в. н.э. Данные обследования и материалы раскопок в целом привели к выводу, что в IV–III вв. до н.э. «здесь было небольшое поселение, о котором говорят несколько фрагментов амфор этого времени [Сокольский, 1962, с. 57–62].

²³ [Десятчиков, 1979, с. 1–13 (табл. лист. 8, 9, 11)]. Раскоп был заложен в центральной части. В слое материал VI–III вв. до н.э. (фрагменты амфор, чернолаковой посуды, терракота, монета) – IV в. н.э., в то время как на материке – слой I в. до – I в. н.э. (со строительными остатками). См. [Кузнецова, 2013а, с. 5, 16]: «Выборка с Красноармейского-1 включает 110 ножек, собранных в ходе разведок на памятнике в 1988–1990 гг. ... датируется, в основном, IV–III вв. Картина поступления товаров на поселение Красноармейское-1 очень сходна с теми, которые наблюдаются для других памятников региона: повышение объемов ввоза в первой половине (точнее, второй четверти) IV в. с последующим плавным сокращением после середины столетия... Начало III в. характеризуется дальнейшим сокращением импорта».

²⁴ См. [Завойкин, 2005, с. 152–176; Завойкин, Сударев, 2004, с. 61–75; 2010, с. 174–189]. «Материал с поселения Береговой-4 охватывает последнюю треть VI в. – первую половину III в. (...) Уже с середины IV в. фиксируется снижение импорта, однако он все еще выше, чем в конце предыдущего столетия. Тем не менее, с этого времени наметилась стабильная тенденция в сторону понижения поступлений продукции на поселение. В силу небольшого количества фрагментов второй половины III столетия отдельно характеристика данного периода не давалась. В выборке присутствуют только шесть ножек, принадлежащих Синопе, Родосу и Косу. Между тем, несмотря на немногочисленность фрагментов этого времени, сомневаться в дальнейшем сокращении ввоза не приходится» [Кузнецова, 2013а, с. 15].

²⁵ Слой «эллинистического времени» наиболее выразительно был представлен на участке № 3 (мощность его более 4 м); в слое – фрагменты «мегарских чаш», синопские и родосские амфорные клейма; монеты из слоя (17 экз., определены Л. Н. Беловой) датируются началом III – началом I вв. до н.э. (на участке № 4 одна монета второй половины – конца IV в. до н.э.). По мнению исследователя, поселение существовало от середины IV в. до н.э. по III–IV вв. н.э. [Кубланов, 1959, с. 204–212]. По сведениям Я. М. Паромова [1992, с. 194], в 1978 (см.: [Десятчиков и др., 1978, 1979, 1984 (в отчетах за соответствующие два года данные о работах на памятнике отсутствуют)]; [Десятчиков, 1979; 1984]) и 1985 гг. раскопки проводились под руководством Ю. М. Десятчикова (отчет в каталоге архива ИА не значится). См. также: [Десятчиков, 1985, с. 131–132; 1989, с. 58–59; 1993, с. 32].

²⁶ Исследовался поздний слой. Отмечаются случайные находки пантикапейских монет «в районе поселения Кучугуры II»: конца IV (№20) и середины III (№22) вв. до н.э. [Кубланов, 1959, с. 212–215].

²⁷ В 1974 г. нижний слой датирован II в. до н.э. – I в. н.э. Предполагалось существование «рядом» поселения IV–III вв. до н.э. В 1975 г. выявлен предматериковый слой IV–III вв. до н.э. (не на всей площади) и относящийся к нему строительные остатки [Десятчиков, 1966; 1974, с. 3, 9 сл.; 1975, с. 3 сл.].

²⁸ Отмеченные звездочками памятники (Кучугуры 5 и 7) представляют собой одно большое поселение. Хронологическое распределение керамики на поселении см. на рис. 46.

²⁹ Разведочный раскоп выявил культурный слой IV–III вв. до н.э. [Десятчиков, 1976, с. 6–8, рис. 10, 13; Десятчиков, Чернов, 1977, с. 95–96].

³⁰ См. [Калашников, 1979, с. 5–7]. Описания керамики и рисунки в отчете не представлены.

³¹ См.: [Фролова, Савостина, 1998, с. 140 слл. рис. 1, 2; Савостина, 1987а, с. 58–59; 1989а, с. 30–36; 1999, с. 26–27]. Наиболее ранний материал представлен только в линзах (в составе поздней субструкции), перекрывавших ямы III–II вв. до н.э. в материке. См.: [Коровина, Савостина, 1983; Савостина, 1984; 1985; 1988; 1990; 1991].

³² См.: [Савостина, 1989а, с. 30; 1989б, с. 56–58; Фролова, Савостина, 1998, с. 140 слл.]. Ранний материал сохранился только в линзах (в составе поздней субструкции), перекрывавших ямы III–II вв. до н.э. в материке [см.: Савостина, 1986, 1987б; 1988].

³³ См. [Савостина, 1997].

³⁴ Распределение керамики по периодам (с учетом всех «тяготеющих» к поселению находок) по вв. до/после н.э.:

Всего	2/2 6	1/2 5	2/2 5	5	4	3	2	1	1 - 4	> 4
282	2	4	3	5	39	5	4	1	0	235

³⁵ Хронологическое распределение керамики на поселении см. на рис. 4в. В числе других материалов, собранных на памятнике, монеты ок. 275/250 – 63 гг. до н.э.

³⁶ Хронологическое распределение керамики на поселении см. на рис. 4а.

³⁷ Распределение керамики по периодам (с учетом всех «тяготеющих» к поселению находок) по вв. до/ после н.э.:

Всего	2/2 6	1/2 5	2/2 5	5	4	3	2	1	1 - 4	> 4
59	1	3	3	4	19	34	28	27	8	5

³⁸ См. [Ломтадзе, Камелина, 2008, с. 413–420].

³⁹ Отмечено «дно чернолакового сосуда с граффити», неизвестного времени.

⁴⁰ Здесь и далее для №№103–107 см. [Гарбузов, Завойкин, 2009, табл. 3, рис. 4, 8]. «Область 1 (Приморский 3) – крупное сельское поселение площадью до 2.8 га, датировка по подъемному материалу, в основном, IV в. до н.э. – II в. н.э. Основная доля датированной керамики приходится на III в. до н.э. – I в. н.э. с доминирующим вкладом от керамики I в. до н.э.» [Кузнецов, 2007, Приложение 2].

⁴¹ «Область 3 (Приморский 4) – малое сельское поселение площадью около 0.33 га, датировка по подъемному материалу III–I вв. до н.э. (два фрагмента керамики), II в. н.э. (один фрагмент керамики) и IV–V ... вв. н.э. (один фрагмент керамики)» [Кузнецов, 2007, Приложение 2].

⁴² «Область 4 (Приморский 5) – малое придорожное сельское поселение с площадью контуров, насыщенных керамикой, около 0.34 га, датировка по подъемному материалу IV–I вв. до н.э., основная доля датированной керамики приходится на IV в. до н.э.» [Кузнецов, 2007, Приложение 2].

⁴³ Судя по результатам разведки 2007 г., это «поселение» – фикция.

⁴⁴ «Область 9 (Приморский 7) – малое сельское поселение площадью около 0.44 га, датировка по подъемному материалу V в. до н.э. – I в. н.э., основная доля датированной керамики приходится на III в. до н.э.» [Кузнецов, 2007, Приложение 2].

⁴⁵ Хронологическое распределение керамики на поселении см. на рис. 4и.

⁴⁶ Хронологическое распределение керамики на поселении см. на рис. 4е.

⁴⁷ Хронологическое распределение керамики на поселении см. на рис. 4к.

⁴⁸ Хронологическое распределение керамики на поселении см. на рис. 4ж.

⁴⁹ Хронологическое распределение керамики на поселении см. на рис. 4з.

⁵⁰ Хронологическое распределение керамики на поселении см. на рис. 4л.

⁵¹ Хронологическое распределение керамики на поселении см. на рис. 4м.

⁵² В центральной части поселения, у берегового обрыва. «К наиболее ранним находкам из нижнего слоя относятся немногочисленные фрагменты амфор... и чернолаковых сосудов V – начала IV вв. до н.э. (рис. 3, 1–4). Однако датировать нижний слой следует более поздним временем, так как основная часть керамических находок относится ко второй четверти – концу IV в. до н.э. Среди них преобладают фрагменты гераклейских, фасосских, мендейских, хиосских (колпачковый вариант) и пепаретских амфор. В меньшем количестве обнаружены фрагменты амфор Синопы и других центров производства. Для хронологического определения важны амфорные клейма (рис. 3) ... В целом, рассматриваемые клейма датируются второй и третьей четвертью IV в. до н.э., что и определяет хронологию наиболее раннего культурного слоя на исследованном участке. Меньшая часть находок относится к последней четверти IV – началу III вв. до н.э.» [Колесников, 2010, с. 101–103].

⁵³ См.: [Блаватский, 1952, с. 71–80; 1953, с. 149–155; 1955, с. 88–95; 1957, с. 118–129; 1959, с. 41–48].

⁵⁴ [Супренков, 2012].

⁵⁵ Отчетов нет, материалы не публиковались (по Я. М. Паромову).

⁵⁶ См. [Соловьев, 2002, с. 43].

⁵⁷ См. [Чевелёв, 2008, с. 7–13].

⁵⁸ С разведочными раскопами в западной и восточной частях памятника.

⁵⁹ Разведочный раскоп строительных остатков не выявил, по мнению исследователя, поселение существовало в VI в. до н.э. – III в. н.э. В.Д. Блаватский относил поселение («Западно-Лысово») к числу «стоянок пастухов», отмечал бедность культурного слоя [Блаватский, 1959, с. 47–48]. Я. М. Паромов [1992, с. 433] оценивает площадь памятника в 37 га, указывает наличие следов древней застройки.

⁶⁰ См. [Соловьев, 2002, с. 38]. Упомянут материал VI–III вв. до н.э.

⁶¹ См.: [Блаватский, 1952, с. 72–80; 1959, с. 47–48]. Культурный слой достигает 2,2–3,0 м, датировка от архаики до «конца античной эпохи», выявлен также слой средневекового периода. Непосредственно на материке – слой III–II вв. до н.э. (без строительных остатков) [Блаватский, 1952, с. 73].

⁶² Поселение возникло в первой половине IV в. до н.э.; жизнь на нем прекратилась не позднее II в. до н.э. [Сокольский, 1959, с. 49–57].

⁶³ По данным С. Л. Соловьева [2002, с. 43, примеч. 30; с. 48], «с 2001 г.» раскопки начаты «ИА РАН» (видимо, это ошибочные сведения). Датировка памятник, по мнению исследователя, с IV в. до н.э. Больше информации нет.

⁶⁴ Исследователь отмечает обильный подъемный материал и скудость находок в слое (мощностью до 0,55 м), датировка которого – IV–III вв. до н.э.; отнесено к числу «пастушеских стоянок» [Блаватский, 1955, с. 91; 1959, с. 47–48]. С. Л. Соловьев [2002, с. 43] говорит о «скоплении... усадеб эллинистического времени».

⁶⁵ См. [Блаватский, 1959, с. 41 сл.].

⁶⁶ Работы Панагийской экспедиция Таманского музея.

⁶⁷ См.: [Соловьев, 1999; 2000; 2002, с. 43, 48, 50–52].

⁶⁸ См.: [Житников, 2002; 2003; 2005; 2006, с. 177–187].

⁶⁹ См. [Соловьев, 2002, с. 38]: упомянут материал IV–III вв. до н.э.

⁷⁰ См. [Блаватский, 1959, с. 41–44].

⁷¹ «Материалы с поселения Волна-4 охватывают период с последней четверти VI в. по середину III в. ... Наибольшая интенсивность ввоза приходится на первую половину IV в. ... С середины столетия начинается постепенное снижение импорта, в третьей четверти IV в. незначительное, а к концу века весьма существенное» [Кузнецова, 2013а, с. 15].

⁷² В юго-восточной части памятника культурный слой «VI–V вв. до н.э.» (в ямах); слой IV в. до н.э. (непосредственно на материке) датирован фрагментами амфор, чернолаковых канфаров и кликов. Слой III–II вв. до н.э. (не стратифицируется; с остатками стены) представлен фрагментами «эллинистических амфор» [см.: Шелов, 1953, с. 159–165; 1955, с. 96–99].

⁷³ См. [Соловьев, 2002, с. 38]. Датировано «всей античной эпохой».

⁷⁴ См. [Соловьев, 2002, с. 38]. Датировано «всей античной эпохой».

⁷⁵ «Датировка памятника по подъемному материалу и данным раскопок В. Д. Блаватского [Блаватский, 1953, 149–155] – VI в. до н.э. – IX в. н.э. В районе поселения на аэрофотосъемке зафиксированы признаки древних наделов [Паромов, 1986, с. 70–71] ... В 1997 г. разведки на поселении проводил Е.Я. Рогов... С 1998 г. поселение систематически исследуется Бугазским отрядом Боспорской экспедиции ИИМК РАН, под руководством... Ю.А. Виноградова. В 1998–2009 гг. в процессе исследований были открыты различные (жилые, хозяйственные, производственные и пр.) комплексы и объекты [см. например: Виноградов, 2002, с. 61 слл. – Г.П., А.З.]. Их характеристика существенно расширяет представление о памятнике, но существующие датировки принципиально не изменились» [Кашаев, 2010, с. 9–10]. Стоит обратить внимание на тот факт, что пока на памятнике (в целом, небогатом нумизматическими находками) найдено всего пять монет, датированных последней третью IV – началом III вв. до н.э. [Виноградов, Терещенко, 2009, с. 139].

⁷⁶ См. [Соловьев, 2002, с. 50]. Одно из наиболее ранних и крупных поселений этого района.

⁷⁷ См. [Блаватский, 1955, с. 92–95]. По мнению исследователя, поселение возникло около IV в. до н.э., а расцвета достигло в I–IV вв. н.э.

⁷⁸ См. [Блаватский, 1957, с. 119]: с IV в. до н.э. до III–IV вв. н.э.

⁷⁹ Хронологическое распределение керамики на поселении см. на рис. 4д.

⁸⁰ Хронологическое распределение керамики на поселении см. на рис. 4г.

⁸¹ См.: [Ломтадзе, 2009, с. 225–227; 2010б, с. 458–476; Ломтадзе, Сударев, 2010, с. 166–169]. Судя по материалам полевого отчета [Ломтадзе, 2008], основной массив керамического материала датирован в пределах VI – начала III вв. до н.э. Более поздние датировки (не считая средневековых, единичных фрагментов светлоглиняных амфор с двустольными ручками и лаковой посуды, датированных I в. до н.э. – I в. н.э.) сопряжены, в основном, с определением узко не датировуемых находок, например: ручки и венчик (оп. 701) синопских амфор – IV–II вв. до н.э., ручки коссских амфор – конца IV–II вв. до н.э. Исключения – ручки (оп. 507, 554), венчик (оп. 584) и ножки (оп. 612, 722) родосских амфор, датированных III–II вв. до н.э.; фрагмент горла (оп. 685) и нижняя часть (оп. 721) «колхидских» амфор III–I вв. до н.э.; ножки (оп. 855; см. [Ломтадзе, 2008, рис. 74] – в пределах первой половины III в. до н.э.; рис. 192, без номера) и ручка (? оп. 859) кидских амфор III–I вв.

до н.э.; витые ручки кувшинов, датированных II–I вв. до н.э. Впрочем, датировки некоторых синопских ножей (например, оп. 290, рис. 204) представляются нам неоправданно суженными и несколько заниженными.

⁸² См. [Рогов, 2001, с. 164; Рогов, Кашаев, 2002, с. 124; Рогов, Кашаев, Форназир, 2005, с. 170 сл.; Кашаев, 2005, с. 64–70; 2008, с. 119–121, 125, рис. 3, 4; Кашаев, Кашовская, 2008, с. 341–342]. Впервые небольшой раскоп на поселении (на крепости-батарежке) был заложен в 1977 г. [Басовская и др., 1978, с. 104]. На 2008 г. было вскрыто на трех раскопах 1350 м². На раскопе 1 (северо-восточная часть городища, 875 м²) исследован участок улицы (25 м) с глино-черпняным покрытием второй половины V в. до н.э., вдоль которой располагались заглубленные строительные комплексы (исследовано 15), хозяйственные ямы (57) разных периодов (со 2-й половины V до X в. н.э.). На раскопе 3 (юго-западная часть городища; 425 м²) открыты только слои начала IV – начала II вв. до н.э., в которых зафиксировано 2 заглубленных строительных комплекса, 32 хозяйственные ямы.

⁸³ См. [Кобылина, Долгоруков, 1975, с. 12–13]: зафиксированы слои IV–III вв. до н.э. и I в. до н.э. – I в. н.э.; I–II вв. н.э. («Токарёво»).

⁸⁴ Произведены небольшие раскопки (на периферии поселения), определившие время существования памятника V–II вв. до н.э. [см.: Сокольский, 1968, с. 4–10; 1969, с. 89].

⁸⁵ «Хотелось бы специально заострить внимание на том, что на поселении Стрелка 2 в наших сборах отсутствуют материалы античного времени позднее II–I вв. до н.э.» (сопоставляют с хронологией Голубицкой 2) [Журавлев и др., 2010а, с. 176]. Ср. [Паромов, 2009, S. 87]: «... По фрагментам античных амфор более 20 типов оно датируется от середины VI в. до н.э. до середины III в. н.э.».

⁸⁶ Вскрыто 4370 м²; общая мощность слоя 1,80–2 м. Слой I – V–IV вв. до н.э. строительных остатков не сохранил. «... Общее количество керамики V–IV вв. до н.э. невелико по отношению к находкам из слоев последующего времени». Слои II и III датированы второй четвертью III – концом I вв. до н.э. [Сокольский, 1976, с. 7].

⁸⁷ Открыт строительный комплекс эллинистического времени, представлявший собой замкнутый двор, окруженный с запада и востока постройками, а с севера – сырцово-глиняной стеной. Н. П. Сорокина [1978, с. 11 сл.] отмечает находку боспорской монеты ок. 330–315 гг. до н.э. [Шелов, 1956, табл. V.57; определение Н.А. Фроловой]; упомянуты «плавным образом» – фрагменты амфор Родоса, Синоп, Коса, коричневоглиняных (Колхида); чернолаковая посуда – III в. до н.э., эллинистическая лаковая и «мегарки» (рис. 53–58). В целом датирует памятник со второй половины III в. до н.э.

⁸⁸ См.: [Коровина, 1963; 1968].

⁸⁹ См.: [Журавлев и др., 2009; 2010б]: датируется прим. до середины II в. до н.э.

⁹⁰ Отмечена находка ручки «фасосской клейменной амфоры биконической формы IV – начала II вв. до н.э. [Зеест, 1960, с. 83–87, табл. VII–IX, 20]» [Паромов, 1992, с. 687]

⁹¹ [Сударев, 1997, с. 14–17, рис. 35–36]: отмечены фрагменты амфор эллинистического времени (Родос, Кос?, Синоп). Хронологические уточнения невозможны.

⁹² См.: [Кашаев, 2001, с. 131–132; 2005, с. 64–70; 2008, с. 113–114; Кашаев, Андреева, 2005, с. 297–300; Кашаев, Виноградов, 2003, с. 233–235; Кашаев, Гридик, 2004, с. 266–268; Кашаев, Павлова, Цинько, 2007, с. 316–319; Кашаев, 2010, с. 5 сл.; Kashaev, 2005, p. 310–315; Стоянов, 2010, с. 218–228, рис. 1–10]. К 2008 г. было вскрыто ок. 600 м²; мощность слоя – до 1,50 м; открыты хозяйственные ямы, в которых (как и в слое) материал с конца VI до середины III вв. до н.э. [Кашаев, 2008, с. 114].

⁹³ Исследования проведены В.Д. Кузнецовым (руководитель раскопа – Н.И. Сударев). Определение амфорного материала – Н.Ф. Федосеев, согласно определениям которого «материалы из слоя поселения датируются V–IV вв. до н.э.», однако в описи встречены фрагменты, датируемые III в. до н.э. (Синоп, Родос, Кос), хотя их немного.

Г.П. Гарбузов, О.О. Завойкин

СІЛЬСЬКА ТЕРИТОРІЯ ТАМАНСЬКОГО ПІВОСТРОВА
ПІД ЧАС ПІЗНІХ СПАРТОКИДІВ

Резюме

В статті на підставі даних археологічних розвідок аналізується ситуація на сільській території Азійського Боспору у III–II ст. до н.е. у порівнянні з попереднім періодом. В якості вихідного пункту аналізу береться зроблене Я.М. Паромовим заключення про досяжність поселенською системою Таманського півострова максимуму розвитку у період пізніх Спартокидів. Після уважного вивчення досяжних для незалежних досліджень даних Я.М. Паромова, які лягли в основу його міркувань, та зіставлення їх зі статистичними представницькими даними суцільних археологічних розвідок на ряді ділянок Таманського півострова, робиться попередній висновок про те, що тезис про більш високий розвиток системи розселення на Таманському півострові у III–II ст. до н.е. в порівнянні з IV ст. до н.е. слід визнати слабо обґрунтованим. Значно більш ймовірно, що при пізніх Спартокидах «рівень споживання» на сільських поселеннях суттєво падає, а чисельність поселень протягом IV–II ст. коливається – деякі з них не пережили економічну кризу III ст. до н.е., на деяких життя після періоду занепаду відроджується; в той же час з'являється деяка кількість нових поселень. Хронологічна послідовність та кількісна динаміка цих процесів, на жаль, не може бути достовірно описана у силу нерозчленованості датування дослідженого масового матеріалу. В цілому просторова структура системи поселень на сільській території Таманського півострова, яка склалася ще у V ст. до н.е. та максимально розвинулася у IV ст. до н.е., у період пізніх Спартокидів, зберігається. Слідів скільки-небудь принципової її перебудови, принаймні у сільській окрузі Фанагорії, знайти не вдалося, і більша частина змін у цей період стосується ієрархічних відносин у рамках стійкої структури.

Г.П. Гарбузов, А.А. Завойкин

СЕЛЬСКАЯ ТЕРРИТОРИЯ ТАМАНСКОГО ПОЛУОСТРОВА
В ПЕРИОД ПОЗДНИХ СПАРТОКИДОВ

Резюме

В статье на основе данных археологических разведок анализируется ситуация на сельской территории Азиатского Боспора в III–II вв. до н.э. в сравнении с предшествующим периодом. В качестве исходного пункта анализа берется сделанное Я.М. Паромовым заключение о достижении поселенческой системой Таманского полуострова максимума развития в период поздних Спартокидов. После внимательного изучения доступных для независимых исследователей данных Я.М. Паромова, которые легли в основу его рассуждений, и сопоставления их со статистически представительными данными сплошных археологических разведок на ряде участков Таманского полуострова, делается предварительный вывод о том, что тезис о более высоком развитии системы расселения на Таманском полуострове в III–II вв. до н.э. по

сравнению с IV в. до н.э. следует признать слабо обоснованным. Значительно более вероятно, что при поздних Спартокидах «уровень потребления» на сельских поселениях существенно падает, а численность поселений на протяжении IV—II вв. колеблется – некоторые из них не пережили экономический кризис III в. до н.э., на некоторых жизнь после периода упадка возрождается; в то же время появляется некоторое количество новых поселений. Хронологическая последовательность и количественная динамика этих процессов, к сожалению, не может быть достоверно описана в силу нерасчлененности датировок исследуемого массового материала. В целом пространственная структура системы поселений на сельской территории Таманского полуострова, сложившаяся еще в V в. до н.э. и максимально развившаяся в IV в. до н.э., в период поздних Спартокидов сохраняется. Следов сколько-нибудь принципиальной ее перестройки, по крайней мере в сельской округе Фанагории, обнаружить не удастся, и большая часть изменений в этот период касается иерархических отношений в рамках устойчивой структуры.

Garbuzov G.P., Zavoykin A.A.

RURAL AREA OF THE TAMAN PENINSULA IN THE PERIOD OF THE LATE SPARTOCIDS

Summary

Based on archaeological investigations data, the authors analyze the situation in the rural areas of the Asian Bosphorus in the 3rd-2nd centuries BC versus the previous period. As a starting point of analysis, the authors take the conclusion made by Paromov Y.M. about reaching maximum development of settlement system of the Taman Peninsula during the late Spartocids. After careful consideration of the data of Paromov Y.M. available for independent researchers, which formed the basis of his reasoning, and comparing them with a statistically representative data of continuous archaeological investigations at several sites of the Taman peninsula, the authors have made a preliminary finding, that the thesis on the development of a higher settlement system on the Taman Peninsula in the 3rd-2nd centuries BC versus the 4th century BC should be recognized poorly justified. Much more likely that under the late Spartocids «consumption level» in the rural areas reduced dramatically, and the number of settlements during the 4th-2nd centuries was varying - some of them did not survive the economic crisis in the 3rd century BC, some of them revived after a period of decline; at the same time there were some new settlements. Chronological sequence and quantitative dynamics of these processes, unfortunately, cannot be reliably described because of indivisibility of dating of investigated mass material. In general, the spatial structure of rural settlements in the territory of the Taman Peninsula, established in the 5th century BC and the most evolved in the 4th century BC was continued during the late Spartocids. Any trace of its fundamental restructuring, at least in the rural district of Phanagoria cannot be found, and most of the changes in that period concerned the hierarchical relationships within a sustainable framework.