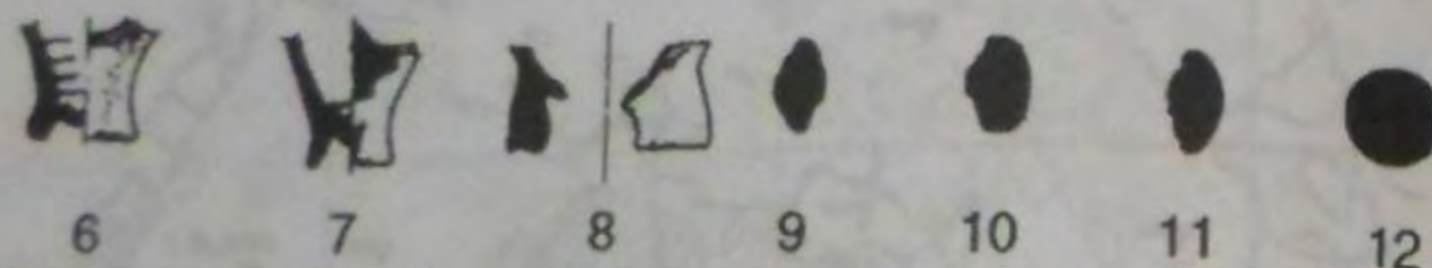
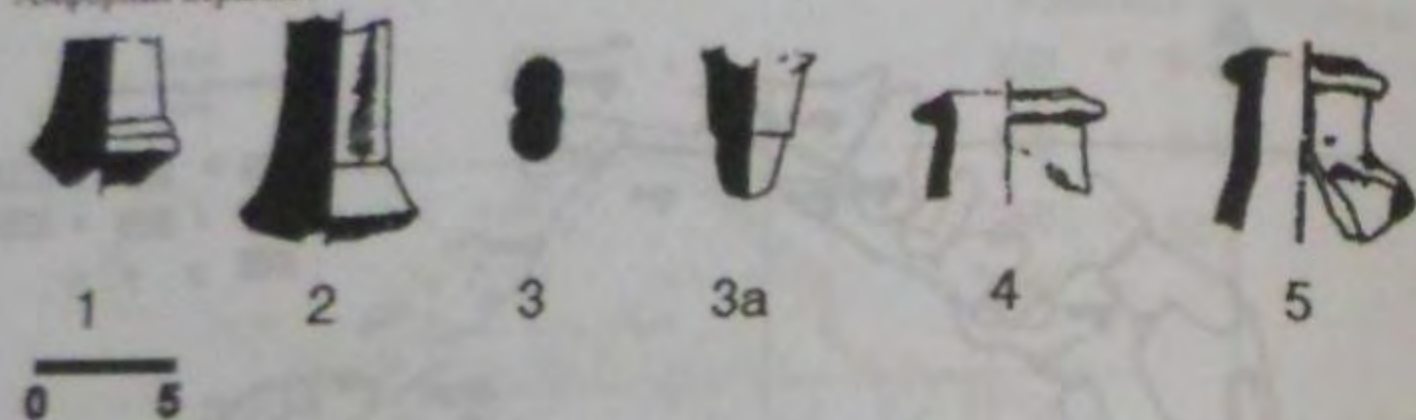


Амфорная керамика



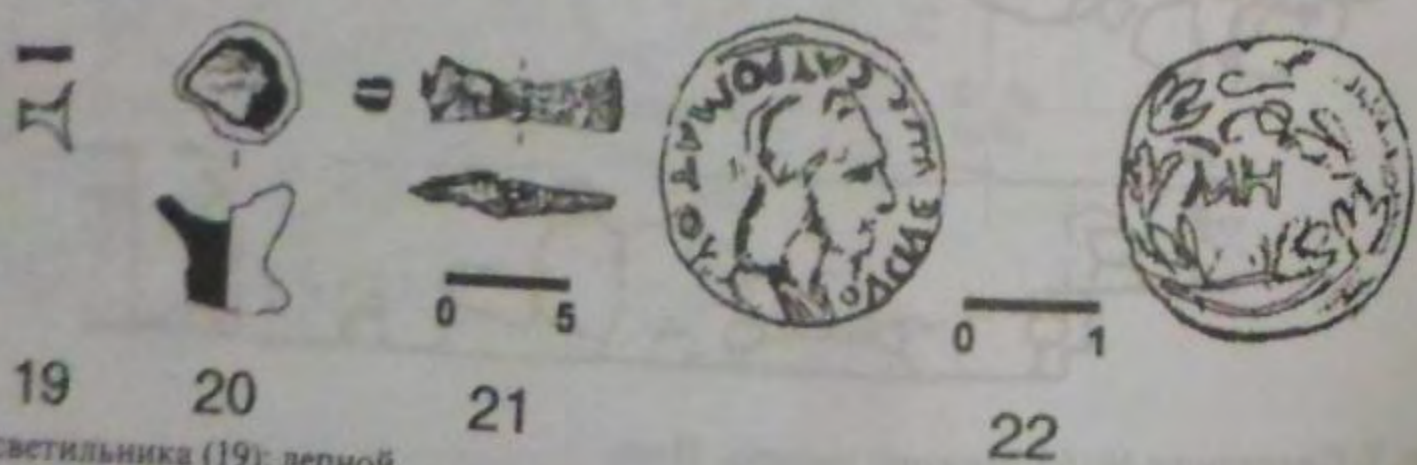
Ножка фасосской амфоры (1); ножка амфоры из краснорозовой зернистой глины с примесью песка и белыми включениями (Гераклея?) (2); светлоглиняная амфора с двустольными ручками: ручка (3), ножка (3а); светлоглиняные узкогорлые амфоры: венчики (4, 5), ножки (6-8), ручки (9-11); ручка розовоглиняной амфоры (12).

Кружальная и лепная керамика



Красноглиняный кружальный сосуд с орнаментом (13); лепные сосуды (14-18).

Прочие находки



Фрагмент светильника (19); лепной светильник (20); лабрис (21); монета (22).

Рис. 8. Святилище №162.

И. Н. ХРАПУНОВ

НОВЫЕ ДАННЫЕ О САРМАТО-ГЕРМАНСКИХ КОНТАКТАХ В КРЫМУ (ПО МАТЕРИАЛАМ РАСКОПОК МОГИЛЬНИКА НЕЙЗАЦ)

Могильник Нейзац расположен в центральной части Крымского полуострова в 20 км к востоку от Симферополя. Он занимает склон горы Ташлы-Баир, ограничивающий с востока долину реки Зуя. Памятник был открыт в 1927 г., когда Н.Л. Эрнст доследовал разрушенные крестьянами погребальные сооружения. В 1957 и 1969 гг. еще три склепа изучила экспедиция Института археологии АН УССР. Результаты этих раскопок частично опубликованы [Высотская, Махнева 1983, с. 73-79]. Начиная с 1996 г. памятник исследуется планомерно. За это время раскопано 205 погребальных сооружений (склепы, подбойные и грунтовые могилы). Установлено, что могильник возник в конце II или в начале III в. н. э. и использовался до конца IV в. н. э. Выявлены два культурно-хронологических горизонта погребений. Ранние захоронения совершались, в основном, в подбойных и грунтовых могилах. Они принадлежали сарматам. Подавляющее большинство погребений IV в. н. э. открыто в склепах особой конструкции, которые, вероятно, были привнесены в Крым северокавказскими аланами [Храпунов 1998; Храпунов 1999; Храпунов, Мульд 2000; Chrapunov 1995; Khrapunov, Mould 1997].

Публикуемые ниже захоронения интересны сочетанием в погребальном инвентаре сарматских и германских вещей.

Могила № 152 (рис. 1; 2).

Подпрямоугольная в плане входная яма ориентирована с запада на восток. Ее размеры 2,6x0,9 м, глубина от уровня материка 1,5 м. Дно входной ямы понижается в северном направлении и переходит в ступеньку высотой 0,1 м, отделяющую ее от подбоя. По всей глубине заполнения входной ямы встречались кости лошади. Несколько костей, в том числе череп, лежали на дне. Неправильной формы подбой был выкопан в северной стене входной ямы. Его размеры 2,65x0,4 м. От входной ямы он отделялся закладом из крупных плит.

В подбое было совершено два погребения. Одно из них, более раннее, сдвинуто в его восточную часть при подзахоронении. В результате образовалась беспорядочная куча костей (среди которых есть одна кость животного) и остатков погребального инвентаря.

Подзахоронение произведено в освободившейся части подбоя, судя по сохранившимся остаткам костей, в вытянутом положении на спине головой на восток. На черепе лежали шило (рис. 2,9; 4,9) и остатки еще одного плохо сохра-

нившегося железного предмета, справа от черепа - железная пряжка (рис. 2,8; 4,8). На месте груди находилась бронзовая фибула (рис. 2,7; 4,1). Справа от таза обнаружена шаровидная с ребристой поверхностью бусина из египетского фаянса бирюзового цвета, тип 16r¹ (рис. 2,6; 4,6). Справа от ног найдена сильно коррозированная бронзовая пряжка с граненой утолщенной в передней части рамкой. Ее слабо прогнутый и имевший в тыльной части прямоугольную площадку язычок распался на множество фрагментов. На отдельных участках поверхности рамки сохранился тонкий слой белого металла. Возможно, пряжка была посеребрена (рис. 2,5; 4,7). Слева от ног лежали два бронзовых наконечника ремней (рис. 2,1,2; 4,4,5) и две бронзовые пряжки (рис. 2,3,4; 4,2,3).

Среди сдвинутых костей в восточной части подбоя обнаружены обломки бесцветного тонкостенного стеклянного сосуда (рис. 2,11), краснолаковый кувшин (рис. 2,38; 5,1), железные удила (рис. 2,12,21; 5,3), четыре бронзовые ремешковые подвески (рис. 2,13,15,19,36; 3,1-3,6), два бронзовых (рис. 2,18,35; 3,7,8) и серебряный (рис. 2,44; 3,5) наконечники ремней, бронзовые заклепки с полуоферическими шляпками (рис. 2,22,48; 3,9,10), два железных ножа (рис. 2,28,46; 5,4,5), бронзовая игла (рис. 2,30; 3,4), бронзовая фибула (рис. 2,32; 4,10), обломки бронзового предмета в виде согнутой вдоль узкой пластины, возможно, детали умбона, бронзовый умбон щита (рис. 2,39; 5,2), бронзовая, плакированная серебром пряжка с серебряным язычком (рис. 2,37; 3,21), бронзовый браслет (рис. 2,40; 4,11), железная пряжка (рис. 2,29,41; 3,19,20), серебряная оковка нагайки с бронзовой заклепкой (рис. 2,43,47; 3,18), серебряный позолоченный полусферический предмет, крепившийся к органической основе красного цвета с помощью четырех заклепок (рис. 2,45; 3,16), бусина шаровидная из синего полупрозрачного стекла, украшенная прямоугольными глазками, размещенными продольными рядами (в глазках центр цвета ядра окружен кольцом из глухого белого стекла), тип 92a (рис. 2,49), серебряные бляшки полусферической и усеченно-пирамидальной формы (рис. 2,14,16,20,24,26,31,33; 3,11-13), 14 бронзовых петель с остатками деревянной основы, на которую крепились, вероятно, серебряные бляшки (рис. 2,17,27; 3,17), маленькие бронзовые заклепки (рис. 2,22,23,25,48; 3,14,15).

Погребальный инвентарь, безусловно, принадлежит позднесарматской археологической культуре. Точнее, группе погребений, сопровождаемых конской сбруей и, обычно, предметами вооружения. Захоронения всадников - носителей позднесарматской культуры встречаются на огромных степных просторах от Урала до Венгрии, наибольшая их концентрация отмечена на Нижнем Дону [Кульчар 2000]. В Крыму подобное погребение исследовано близ с. Мичурино [Мульд 2001]. Несколько позднесарматских наборов конской сбруи открыто за последние годы и в Нейзаце, один из них опубликован [Храпунов,

¹ Здесь и далее бусы классифицированы в соответствии со сводом античных бус Северного Причерноморья [Алексеева 1975, 1978, 1982].

Мульд 2000, с. 507, рис. 10-12; Khgaripov 2001, p. 271, fig. 2, 3]. Обсуждаемые погребения сопровождаются совершенно определенным набором инвентаря, но никогда не повторяют друг друга [Мошкова 1978, с. 76; Безуглов 1988, с. 110]. Кроме морфологического сходства детали конской сбруи характеризует стилистическое единство, выраженное, в частности, в плакировке драгоценными металлами, гранении и фасетировке многих изделий. В качестве признаков, общих проводящих их конских захоронений и минимальное количество личных украшений. За пределами Крыма подобные захоронения, как правило, сопровождаются предметами вооружения, чаще всего длинным мечом без металлического навершия. В Крыму наступательное вооружение в могилах данной группы пока не встречено. Хронологическая позиция памятников вполне определена. Они датируются второй половиной II-первой половиной III в. н. э. или, по терминологии А.В.Симоненко, начальной фазой (В1) позднесарматского периода [Симоненко 2001, с. 78].

Листовидные подвески из Нейзаца (рис. 3,1-3,6) близки многим изделиям аналогичного назначения из степных позднесарматских комплексов. Последние обычно не имеют обоймы, они вырезались из цельного серебряного или бронзового листа [анalogии см.: Мульд 2001, с. 61]. Подвески из Мичурино [Мульд 2001, рис. 3,7,9] и Харьковки [Гушина, Мошкова 1990, рис. 4,10] сделаны с обоймами, но они круглые, а не листовидные. Очень близки по форме публикуемым экземплярам подвески, обнаруженные в кургане 9 могильника Нагорное в Подунавье [Гудкова, Фокеев 1984, с. 47, рис. 14,15,17]. Одна из них даже имеет обойму, но, в отличие от нейзацких экземпляров, состоит из двух листов - верхнего серебряного и нижнего бронзового. Почти точно по форме и по конструкции публикуемым соответствуют изделия, обнаруженные в богатых керченских гробницах III в. [Rostovzeff 1923, p. 120, 121, fig. 13; 14; Šarov 1994, Abb. 3], в могильнике Чауш в северо-западном Причерноморье [Симоненко 2001, рис. 7,16], а также серебряная бляха с сарматским знаком, найденная в самом могильнике Нейзац в 1927 г. [Шульц 1957, рис. 14,e], но они сделаны из драгоценных металлов и богато декорированы.

Обычной находкой во всаднических погребениях являются серебряные обоймы нагаек [см. напр.: Беспалый 1990, с. 215, рис. 2,11; Безуглов 1988, с. 104, рис. 2,25; 1997, с. 134, рис. 2,4]. Особенность нейзацкого экземпляра (рис. 3,18) заключается в украшении его продольным рифлением.

Прямоугольные фасетированные пряжки (рис. 3,21) представляют собой достаточно редкую находку. Один экземпляр, лишенный в отличие от нейзацко-достаточно редкую находку. Один экземпляр, лишенный в отличие от нейзацко-го заклепок, обнаружен в Приазовье [Беспалый 1990, с. 220, рис. 4,14], другой, с заклепками - в равнинной части Ингушетии [Абрамова 1997, с. 9, рис. 2,15].

Наконечники ремней (рис. 3,5,7,8), несмотря на простоту форм и на широчайшую распространенность изделий такого же назначения в позднесарматских погребениях, точных аналогий почти не имеют. Укажем лишь на серебряный наконечник ремня, найденный в погребении, раскопанном близ г. Азова [Безуглов 1997, с. 134, рис. 2,17].

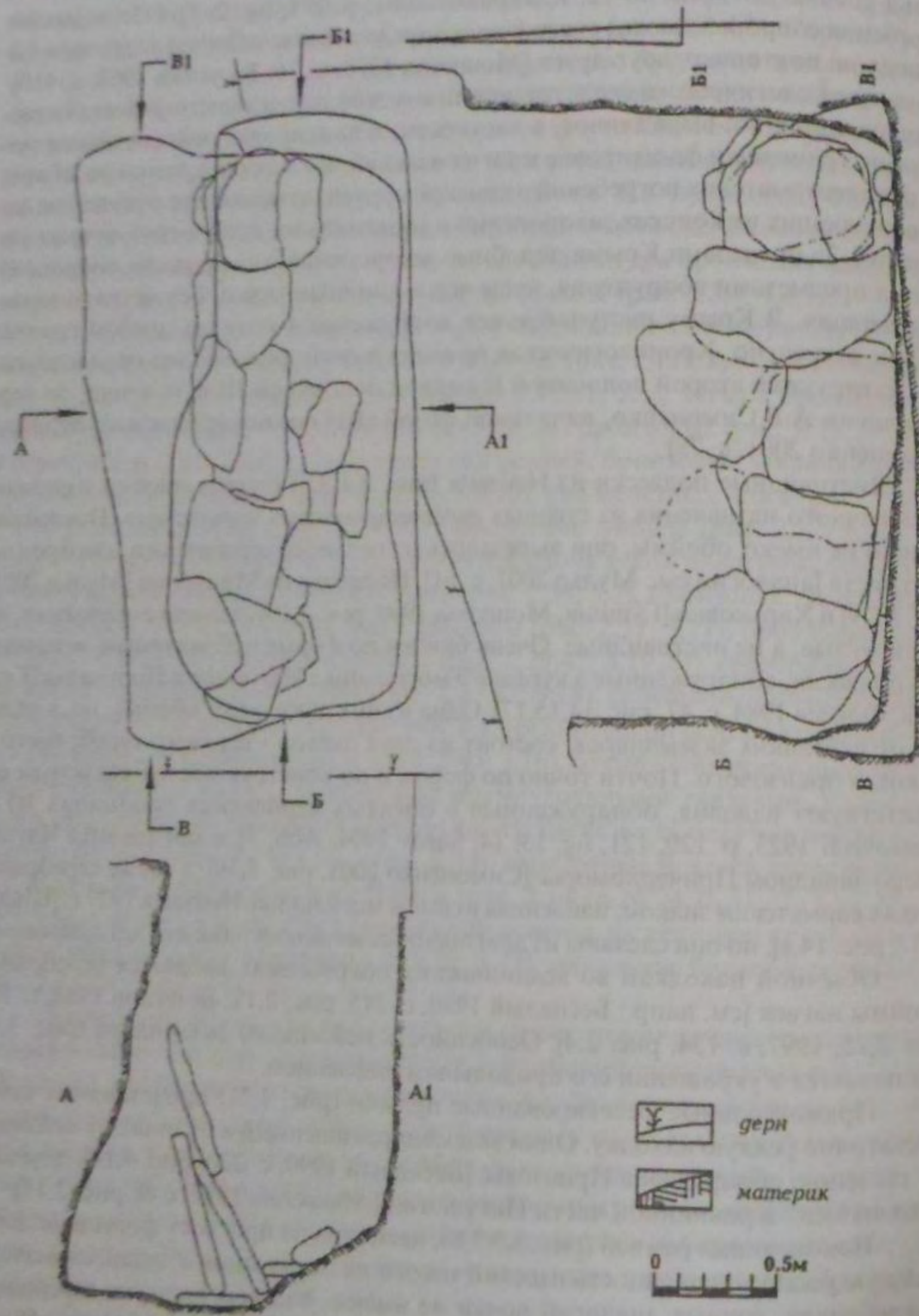


Рис. 1. Могила №152. План и разрезы.



Рис. 2. Могила №152. План погребальной камеры.
 1,2,18,35 - наконечники ремней бронзовые; 3,4,5,37 - пряжки бронзовые; 6,49 - бусы; 7,32 - фибулы
 бронзовые; 8,29,41 - пряжки железные; 9 - шило железное; 10 - предмета железного фрагменты; 11 -
 бронзовые; 12,21 - удила железные; 13,15,19,36 - подвески ременные, сосуда стеклянного
 фрагменты; 14,16,20,24,26,31,33 - бляшки серебряные; 17,27 - петли бронзовые; 22,23,25,48 - заклепки бронзо-
 вые; 28,46 - ножи железные; 30 - игла бронзовая; 34 - предмет бронзовый; 38 - кувшины краснолако-
 вые; 39 - умбон щита бронзовый; 40 - браслет бронзовый; 42 - предмет железный; 43,47 - оковки
 вьюй; 44 - наконечник ремня серебряный; 45 - предмет серебряный позо-
 лоченый.

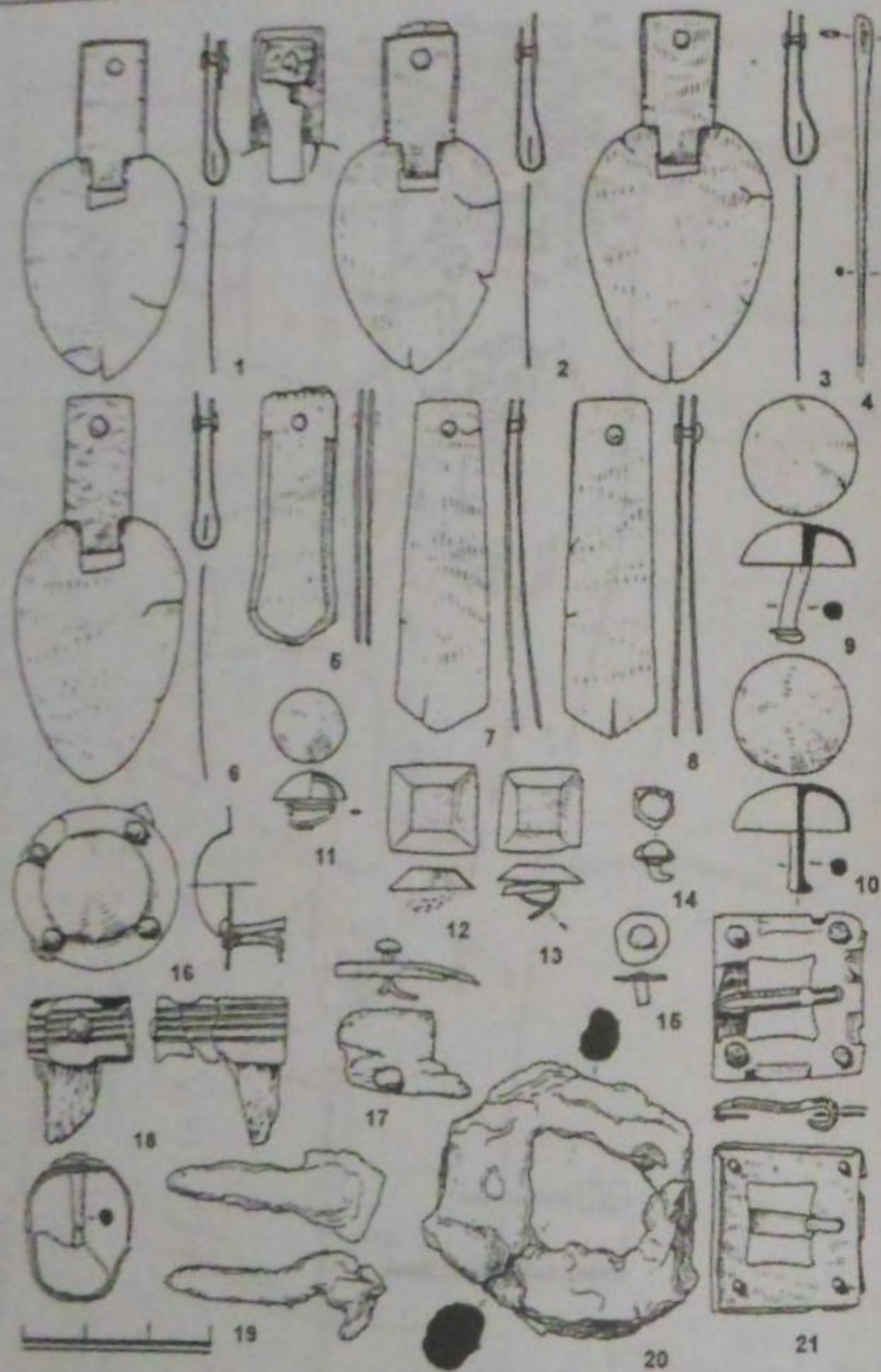


Рис. 3. Могила №152. Погребальный инвентарь.

1,2,3,6 - подвески ремные бронзовые; 4 - игла бронзовая; 5 - наконечник ремня серебряный; 7,8 - наконечники ремней бронзовые; 9,10,14,15 - заклепки бронзовые; 11-13 - бляшки серебряные; 16 - предмет серебряный позолоченный; 17 - бронзовая петля в деревянной основе; 18 - оковка нагайки серебряная с бронзовой заклепкой; 19,20 - пряжки железной фрагменты; 21 - пряжка бронзовая, плакированная серебряной пластиной.

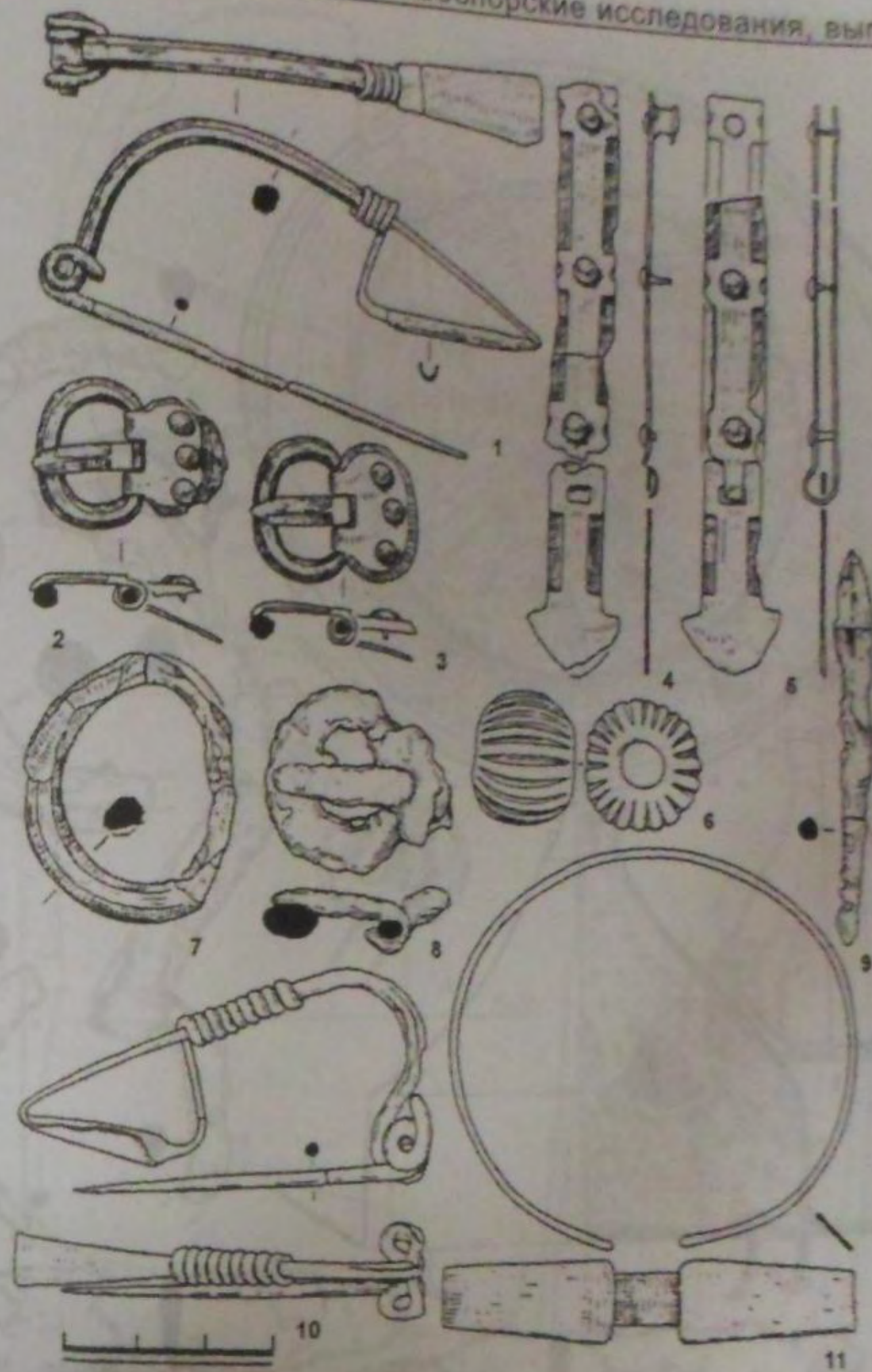


Рис. 4. Могила №152. Погребальный инвентарь.

1,10 - фибулы бронзовые; 2,3,7 - пряжки бронзовые; 4,5 - наконечники ремней бронзовые; 6 - бусина из египетского фаянса; 8 - пряжка железная; 9 - шило железное; 11 - браслет бронзовый.

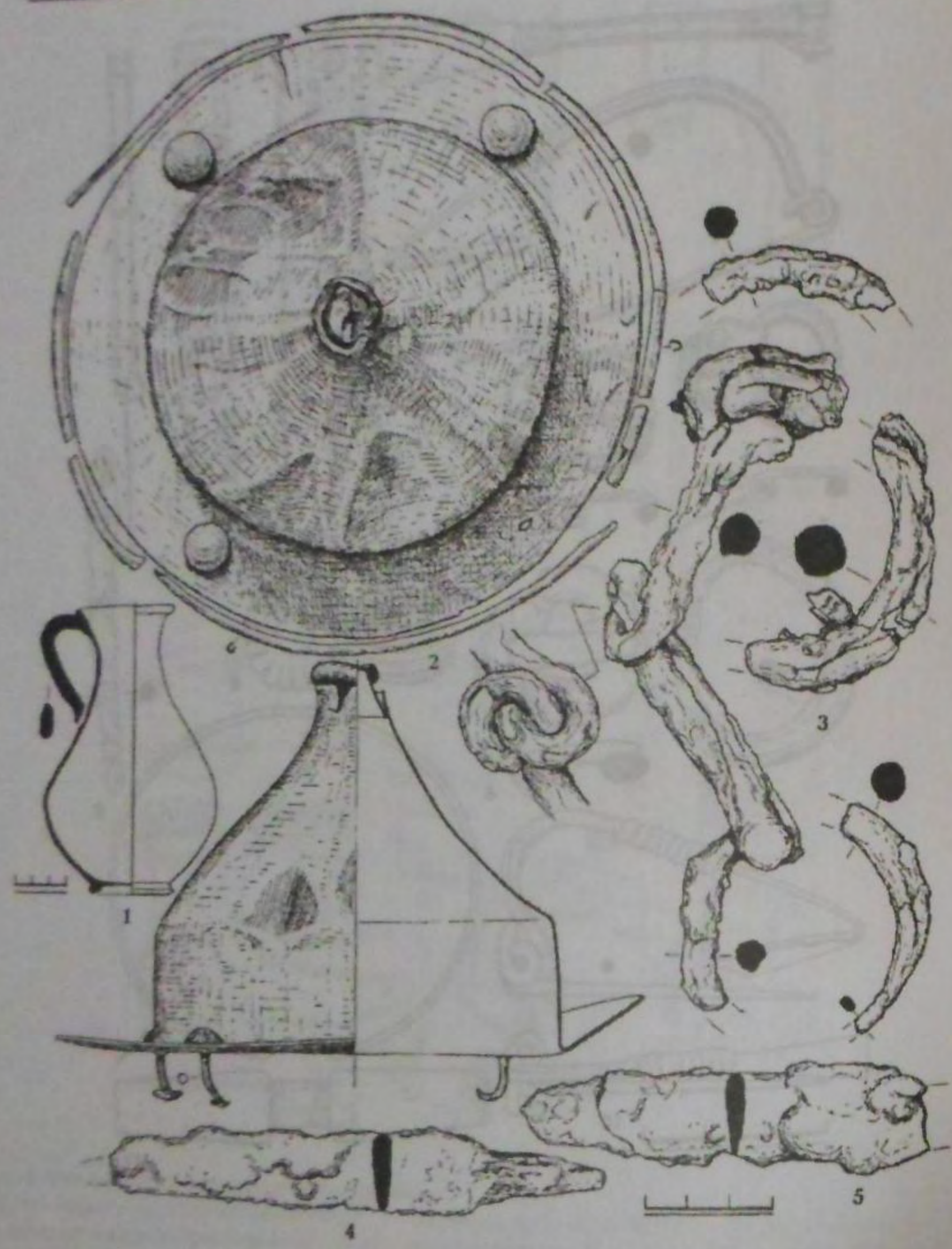


Рис. 5. Могила №152. Погребальный инвентарь.
1 - кувшин краснолаковый; 2 - умбон щита бронзовый; 3 - удила железные; 4,5 - ножи железные.

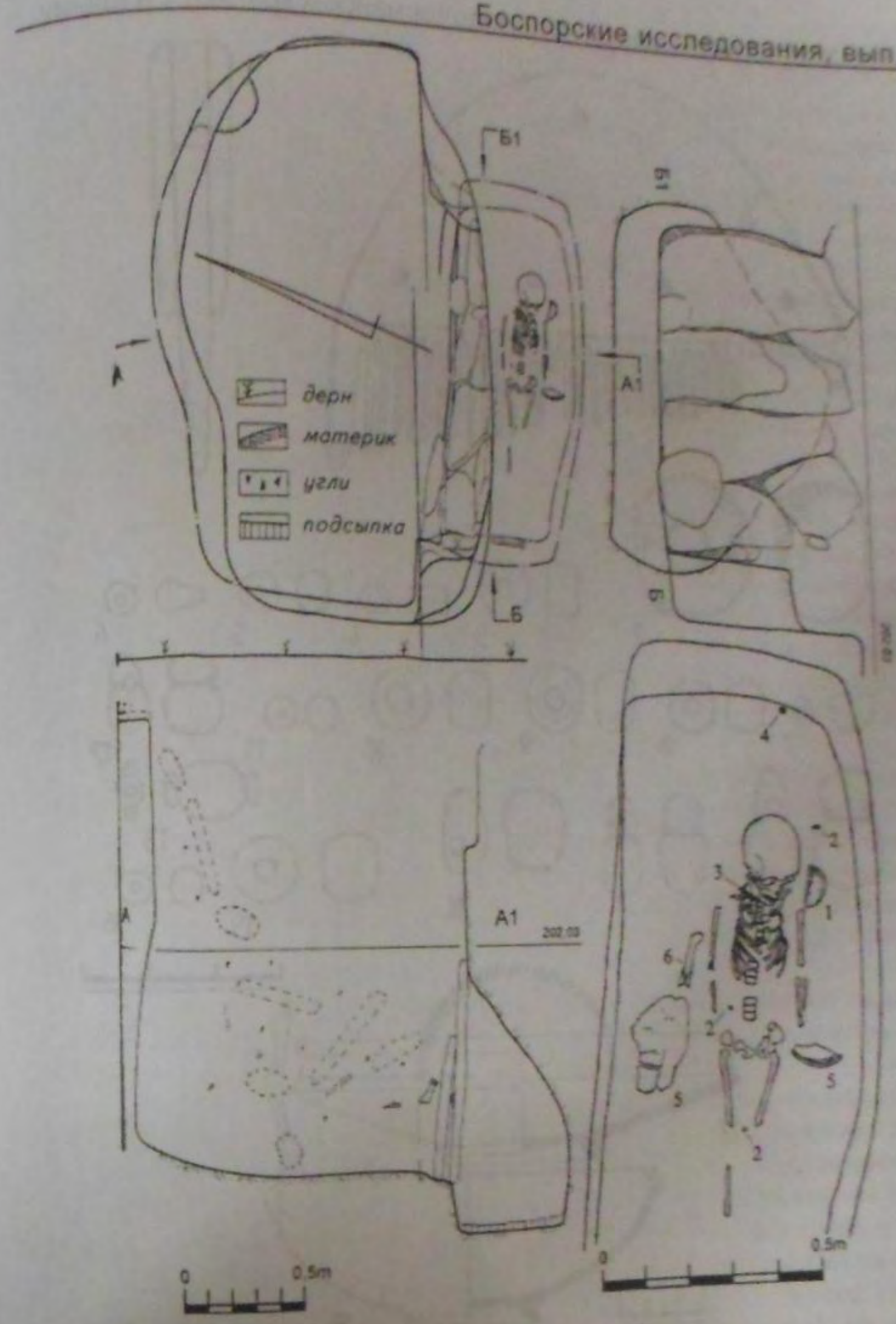


Рис. 6. Могила № 156. Планы и разрезы.
1 - гребень костяной; 2,3 - бусы и подвески; 4 - предмета бронзового фрагмента; 5 - тарелки краснолаковой фрагменты; 6 - кость животного.

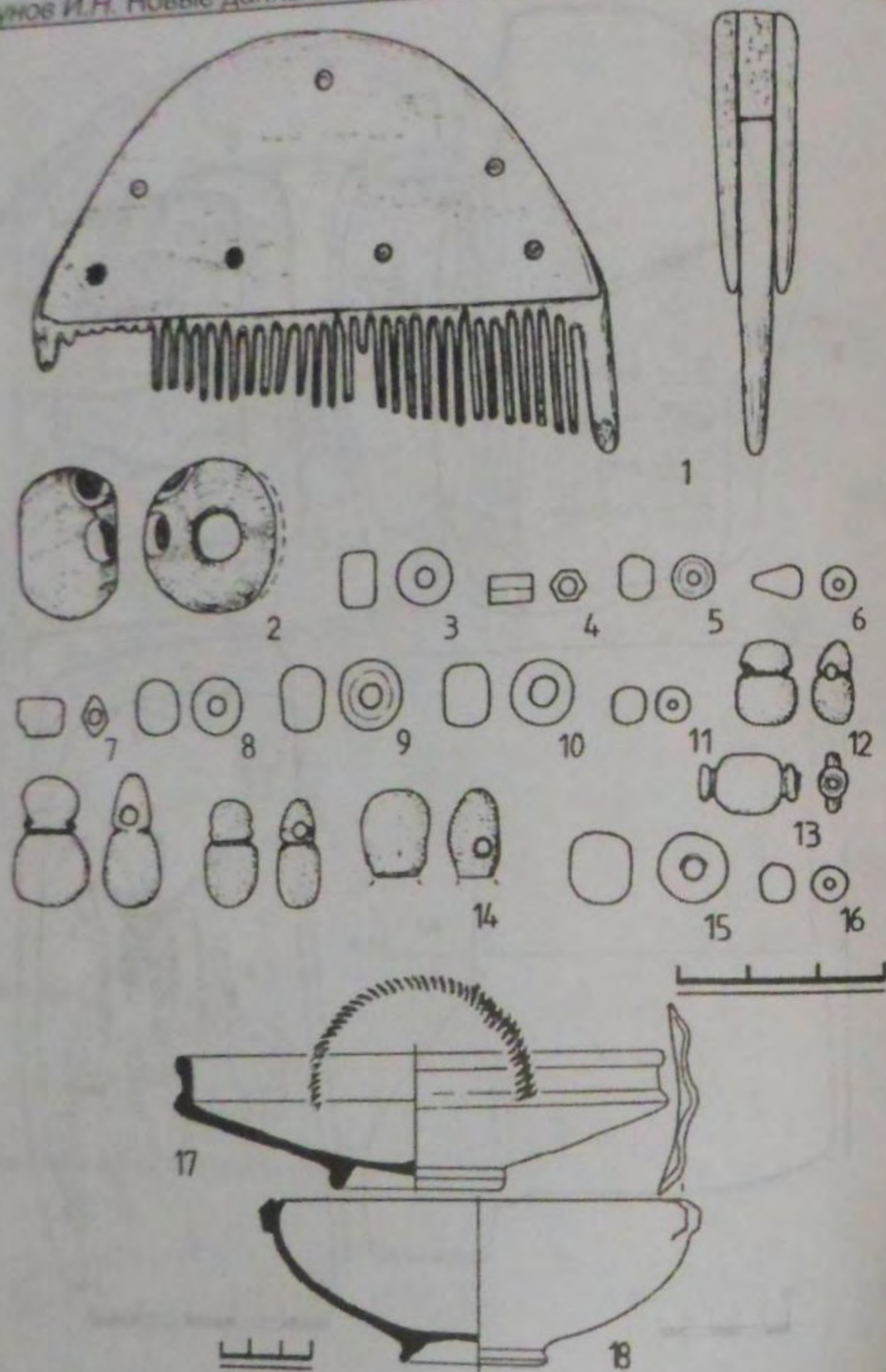


Рис. 7. Могила № 156. Погребальный инвентарь.
1 - гребень костяной; 2-16 - бусы и подвески; 17, 18 - краснолаковые сосуды.

Краснолаковые кувшины того типа, что найден в могиле № 152 в Нейзаке могильника Танковое с монетой Каракаллы (211-217 гг. н. э.) и лучковой подвязной фибулой с обмотанной спинкой, датируемой первой половиной III в. н. э. [Вдовиченко, Колтухов 1994, с. 83, 84, рис. 2,2,3], различных погребениях могильника Скалистое III с материалами III в. н. э. [Богданова, Гушина, Лобода 1976, с. 125, рис. 2,12; 3,19,34 и др.], в погребениях №№ 14 и 19 рис. VI,1; VII,1], в поздних погребениях могильника Неаполя [Симонович 1983, с. 61, табл. VI,5,7,8,13]. Возможно, такие сосуды изготавливались в Херсонесе некрополя этого города среди погребального инвентаря II - V вв. н. э. [Зубарь, Сорочан 1986, с. 109, рис. 4,7]. Перечень аналогий можно продолжить, но и так ясно, что большинство убедительно датированных комплексов с кувшинами публикуемого типа относится к III в. н. э. В могильнике Дружное [см. напр.: Храпунов 2002, с. 60] кувшины с «грушевидным туловом», как их иногда называют, найдены с инвентарем IV в. н. э. Следовательно, время их бытования может быть определено как III-IV вв. н. э. Различные экземпляры кувшинов, при общей близости формы, отличаются друг от друга деталями, например, профилировкой ручек, наличием рельефного валика под горлом и т. п. Некоторые из этих признаков могут оказаться хронологическими.

Умбон щита бронзовый с цилиндрической калоттой, заканчивающейся шипом (рис. 5,2). Его размеры: высота - 9,5 см; диаметр - 15 см; ширина ранта 2,5 см. В ранте имеются четыре симметрично расположенных отверстия, в три из которых вставлены бронзовые заклепки. Верхняя часть шипа отломана. Умбон отремонтирован в древности. В шип изнутри была вставлена бронзовая пластина, ее верхняя часть загнута за край обломанного шипа и прижата к нему кольцом из бронзовой проволоки.

Обнаруженные среди сдвинутых костей обломки бронзовой обоймы сложились в кольцо диаметром 15 см, что точно соответствует диаметру умбона. Возможно, обойма надевалась на край ранта.

Дефектность нашего экземпляра умбона, отсутствие части шипа значительно затрудняет его соотнесение с существующими классификациями. Он похож на типы 7a и 7b М. Яна [Jahn 1916, s. 175-178, Taf. III], тип D Н. Цилинга [Zieling 1989, s. 71-73, Taf. 7], типы I и II, характеризующие Guttenberg Gruppe и Vennolum Gruppe скандинавских погребений с оружием [Bemmann, Hahne 1994, s. 297-302], тип 3 по Й. Илькеру [Ilkjaer 1990, s. 35, 330], различные экземпляры из групп 3-5 (по К. Годловскому) пшеворских погребений с оружием [Godlowski 1992, p. 72. (по К. Годловскому) пшеворских погребений с оружием]. Наиболее поздние из сопоставимых с нейзацкой находкой экземпляры (типа Конин) датируются 180-260 гг. н. э. Со второй половины III в. н. э. используются, в основном,

умбоны полушарической или конической формы без шипа, явно отличающиеся от публикуемого. По индивидуальным характеристикам более других напоминает нейзацкую находку умбон, обнаруженный во фракийской гробнице в Караагаче [Велков 1928-1929, р. 24, обр. 24], а также умбон, найденный на юге Сирии в Хаураме. Умбон из Караагача датируется периодом В2 (80-160/180 гг. н. э.), а находку из Хаурама М.Казанский относит к типу Вермонд [Kazanski 1994, р. 436, 446, 447]. Однако умбоны типа Вермонд лишены шипов.

В Крыму умбоны подобные нейзацкому не находили [сводку крымских находок см.: Kazanski 1994, р. 479, 480]. Территориально ближайший к Нейзацу умбон типа Конин обнаружен в подвале, засыпанном во время готского разгрома Танаиса середины III в. н. э. [Арсеньева, Шелов 1974, с. 135, табл. XV,6].

По единогласному мнению исследователей, в Северное Причерноморье, в том числе и в Крым, шиты с умбонами попали, в основном, вместе с германцами во время готских походов [Scukin 1993, р. 326; Каргопольцев, Бажан 1992, с. 118]. Некоторые их типы, возможно, были заимствованы германцами у римлян. М.Казанский обратил внимание на то, что умбон, найденный в погребении Каллисфена в Керчи, оказался в Крыму задолго до появления на полуострове готов и их союзников [Kazanski 1994, р. 436, 463]. В этой связи еще раз подчеркнем сходство нейзацкой находки с ранним умбоном из Караагача.

Наиболее важная для датировки сдвинутого погребения вещь - бронзовая лучковая подвязная одночленная фибула (рис. 4,10). Передняя часть ее дужки изогнута так, что нависает над пружиной. Последний признак отличает вариант 5 серии I классификации А.К.Амброза от остальных лучковых одночленных фибул. Исследователь датировал такие застезки III в. н. э. [Амброз 1966, с. 51]. Благодаря публикации многих новых комплексов, в настоящее время очевидно, что фибулы вариантов 4 и 5, наиболее поздние из одночленных лучковых фибул, были распространены, в основном, в первой половине III в. н. э. Около середины столетия их сменяют двучленные лучковые подвязные фибулы, которые становятся основным датирующим материалом для памятников второй половины III в. н. э. [Скрипкин 1984, с. 51, 52, 106, 107; Абрамова 1996, с. 102, 103; Храпунов, Масякин 1997, с. 168].

Процесс смены одночленных фибул 5 варианта на двучленные отлично иллюстрируется материалами могилы № 152. На месте груди второго, позднего погребенного, обнаружена бронзовая двучленная застезка (рис. 4,1) варианта 1, серии III по классификации А.К.Амброза [Амброз 1966, с. 52, 53].

Таким образом, если судить по фибулам, раннее захоронение было произведено в первой половине, а позднее - во второй половине III в. н. э. Их разделял довольно значительный промежуток времени, за который все мягкие ткани раннего погребенного успели полностью разложиться.

Лежавшие рядом при позднем погребенном пара пряжек (рис. 4,2,3) и пара наконечников ремней (рис. 4,4,5), служившие, несомненно, для застегивания обуви, выполнены в одном, фасеточном стиле. Наконечники имеют абсолютно точ-

ные, но неполные аналогии. В Градешках найдены две пары точно таких же, вплоть до мельчайших деталей, наконечников. Но у них нет подвесок, которыми заканчиваются нейзацкие экземпляры [Дзиговский, Субботин 1986, рис. 2,15,16,25,26]. О том, что авторы публикации комплекса из кургана 7/1 могильника Градешки допустили неточность при датировке, писать уже приходилось [Храпунов 2000, с. 54]. Это погребение относится ко второй половине III в. н. э. Теперь выяснилось, что так же датируются остальные погребения Градешки [Гудкова, Редина 1999, с. 189]. Два серебряных изделия из погребения III в. в кургане 9 у с. Нагорное очень похожи на обоймы наконечников из Нейзаца, но отличаются в деталях. Кроме того, как и в Градешках, у них нет подвесок [Гудкова, Фокеев 1984, с. 45, рис. 14,9].

Наконечники ремней с треугольными подвесками В.Ю.Малашев объединил в тип Н6 [Малашев 2000, с. 197]. Изделия из Новых Санжар, Экашево и Керчи [Малашев 2000, рис. 8,В,1; 9,А,3; 12,Б,5,7,9] действительно близки нейзацким находкам, отличаясь лишь в деталях. Наконечник из Кишпека [Малашев 2000, рис. 9,В,11] имеет с ними очень мало общего. Наконечники Н6 В.Ю.Малашев включил в свои группы IIIа и IIIб и датировал IV в. н. э. [Малашев 2000, с. 202, 206, рис. 1; 2], очевидно, напрасно исключив из датировки вторую половину III в. н. э.²

²О чрезвычайно информативной и полезной статье В.Ю.Малашева [Малашев 2000] следует сказать несколько слов отдельно. В целом, предлагаемая им относительная хронология ремневой гарнитуры, деталей конской сбруи и некоторых типов фибул позднеримского времени не вызывает возражений. Однако некоторые уточнения сделать все-таки стоит. Чтобы не превращать эту заметку в рецензию, коснусь только крымских материалов и только тех стилистико-типологических групп, в которых находят соответствия вещи из могилы № 152 в Нейзаце.

Свою группу IIIб В.Ю.Малашев датирует временем от 2-3 десятилетия до середины (70-х гг.) IV в. Основанием для датировки послужили двучленные прогнутые подвязные фибулы варианта 2 А.К.Амброза, костяной гребень с подтреугольной спинкой (1 находка) и железная «воинская» фибула (1 находка). Фибулы указанного типа разные исследователи датируют 270-350 гг.; 270-380 гг.; 280-360 гг. и т. п. Гребни с подтреугольной спинкой относятся к IV в.; 230-330 гг.; 270-350 гг. и т. п. Фибулы по формальным признакам принадлежит гунискому времени, по деталям, возможно, периоду С3 европейской хронологической схемы [Малашев 2000, с. 205, 206]. Единичные находки, не имеющие «узкой» даты, вряд ли методически правомерно применять для датировки целой группы вещей. Если их отбросить, то остаются только фибулы. По фибулам начало использования вещей, включенных в группу IIIб, с полным основанием можно отнести к концу III в. н. э.

Группа IIIа датируется В.Ю.Малашевым концом III - началом IV в. К этому времени относится распространение пряжек типа «Келер А» и предметов, украшенных в полихромном «догуниском» стиле. Не сказано, какие фибулы соответствуют этой группе [Малашев 2000, с. 201, 202, 206, 207].

Нижняя дата группы IIIб определяется временем распространения двучленных лучковых фибул (не ранее середины III в.). В целом, группа датируется в рамках второй половины III в., частично сосуществуя с группой IIIа [Малашев 2000, с. 200, 201, 207].

Критерии разделения групп IIIб и IIIа не ясны. Двучленные лучковые фибулы сплошь и рядом встречаются с вещами в полихромном стиле. В могиле № 9 могильника Суворово, в могиле № 2 могильника Бельбек III, в подбойной могиле № 3 Чернореченского могильника изделия в полихромном стиле найдены вместе с одночленными лучковыми фибулами [Зайцев 1997, с. 108, рис. 58; Гущина 1970, с. 44, рис. 15,2; 16,3; Бабенчиков 1963, с. 93]. Двучленные лучковые фибулы встречаются с монетами только второй половины III в. Такие находки сделаны в некрополях Пантикапея, Тиритаки, на Черной речке и в Дружном [Храпунов 2002, с. 54]. Очевидно, что монеты определяют лишь *terminus post quem*. Однако очень показательное отсутствие совместных находок

Пряжки с гранеными рамками и фасетированными язычками (рис. 4,2,3), в целом, соответствуют признакам второй половины III в. н. э. Точно такой же экземпляр найден в могильнике Кишпек [Казанский 1994, рис. 5,14]. Возможно, в это время экспериментировали, выработывая наиболее рациональную форму пряжек, что выразилось в разнообразии их типов. Например, в одном подбоя второй половины III в. н. э. могилы № 20 некрополя Дружное обнаружено пять различных пряжек [Храпунов, Масякин 1997, с. 169, 170]. В IV в. н. э. выработались стандартные формы с язычком, загнутым за край рамки и ступенчато срезаемым сзади [Амброз 1989, с. 27; Айбабин 1990, с. 28]. У публикуемых пряжек такие признаки лишь намечаются. Они точно соответствуют пряжкам типа П9 В.Ю.Малашева [Малашев 2000, с. 201, 202].

Бусы из египетского фаянса с ребристой поверхностью (рис. 4,6) особенно широко были распространены в Северном Причерноморье в I-II вв. н. э., но известны и более ранние, и более поздние экземпляры [Алексеева 1975, с. 34]. С обоими погребенными в могиле № 152 найдено по одной бусине. Это весьма распространенное для мужских захоронений среднесарматского и позднесармат-

двучленных лучковых фибул с монетами IV в., особенно при учете того обстоятельства, что монет IV в. в крымских погребениях найдено во много раз больше, чем монет второй половины III в. Встречаются двучленные лучковые фибулы и в одних комплексах с поздними вариантами узкогорлых светлоглиняных амфор типа «D», которые датируются второй половиной III в., а в IV в. сменяются амфорами типа «F» [Храпунов 2002, с. 39]. С последними двучленные лучковые фибулы в Крыму не найдены ни разу.

Отнесение могилы № 24 из Дружного, с находками выразительных вещей в полихромном стиле и лучковой двучленной фибулы, к концу III - началу IV в. (группа IIIa) [Малашев 2002, с. 206] неправомерно [Храпунов 1994]. В комплексе найдены монеты, самая поздняя из которых чеканена в 249-251 гг. Зеркала с боковым ушком (тип IX по А.М.Хазанову) в памятниках IV в. и более поздних встречаются в качестве редчайшего исключения. В погребениях всего III в. они представляют собой обычную находку [Храпунов 2002, с. 41]. Шарнирные предметы, подобные найденному в Дружном, в Западной Европе встречаются вплоть до меровингского времени [Quast 1993, s. 82-84, Abb. 46a, 47a-e; Taf. 13,18; 26,18], но в Крыму и на сопредельных территориях они характерны для второй половины II - первой половины III в. Чтобы не повторяться с аналогиями, собранными в другой работе [Храпунов 2002, с. 47, 48], здесь упомянем только комплексы с монетами. Это могила № 6 в Танковом с монетами Антонина Пия, Геты и Юлии Домны [Вдовиченко, Колтулов 1994, с. 85], могила № 656 Усть-Альминского некрополя с монетой Антонина Пия 152-153 гг. [Труфанов 1999, с. 227, 228, рис. 2,12] и могила № 10 могильника Бельбек III с монетой 240-250 гг. [Гушина 1974, с. 53, рис. V]. Таким образом, все вещи, найденные в могиле № 24 в Дружном, кроме фибулы и одной монеты, сами по себе можно датировать второй половиной II - первой половиной III в. В сочетании с монетой и фибулой они указывают на время, близкое к середине III в.

Общие выводы из вышесказанного таковы. Вещи в полихромном стиле появляются около середины III в. Основное время их распространения - вторая половина III - начало IV в., но встречаются и позднее, вплоть до гуинского времени. Двучленные лучковые фибулы производились, главным образом, во второй половине III в. Не исключено, конечно, что некоторые из них могли попадать в комплексы, сформировавшиеся в развитом IV в. В Крыму таких примеров пока нет, но, вероятно, будут, так как имеются единичные находки двучленных подвязных фибул в погребениях гуинского времени [Айбабин, Хайреддинова 1998, с. 277, рис. 5,6; Веймарн, Айбабин 1993, рис. 89,1; Засецкая 1993, с. 93, каталог № 3716]. Выделять отдельную группу IIIa у В.Ю.Малашева не было оснований. Комплексы с пряжками типа «Келер А» следует отнести к IV в., погребения с вещами полихромного стиля - распределить по хронологической шкале в соответствии с другими, сделанными в них, находками.

ского времени явление. Единичные бусы использовали, вероятно, в качестве застежек [Симоненко 1993, с. 86; Храпунов 1998, с. 232]. Могила № 156 (рис. 6).

Прямоугольная в плане входная яма ориентирована с запада на восток. Ее размеры 2,45x0,95 м, глубина 1,8 м. Она была заполнена культурным слоем IV в. н. э., перекрывавшим этот участок могильника. Из слоя происходят многочисленные камни, обнаруженные в заполнении. Входная яма могилы № 156, по всей вероятности, разрушила более раннюю могилу, от которой сохранилась небольшая часть подбоя в северной стене входной ямы. Кроме того, в заполнении оказались человеческие кости, обломки краснолаковой тарелки (рис. 7,17) и бусы, происходившие, по-видимому, из разрушенного погребения. Бусы из зеленого, тип 8 (рис. 7,16), и бесцветного стекла с внутренней металлической прокладкой, тип 25 (рис. 7,13). Бусы типа 8 изготавливались на протяжении всей античной эпохи. Пронизи типа 25 датируются I-III вв. н. э. Бочковидных поперечносжатых бус из полупрозрачного синего стекла (рис. 7,15) в своде Е.М.Алексеевой нет. Бусы, аналогичные по форме, но из глухого белого стекла, тип 21 относятся к первым векам н. э.

В южной стене входной ямы был сделан подбой. Его размеры 1,6x0,6 м, высота свода 1,1 м. От входной ямы подбой был отделен закладом из плит. Его пол расположен на 0,25 м ниже дна входной ямы.

Погребение подростка было совершено на дне подбоя в вытянутом положении на спине головой на восток. У восточной стены найдены мелкие обломки бронзового пластинчатого предмета (рис. 6,4). Слева от черепа расчищены бусы (рис. 6,2): шаровидная поперечносжатая из глухого белого стекла, тип 2 (рис. 7,8), шаровидная из прозрачного зеленого стекла, тип 8 (рис. 7,11), бочковидная поперечносжатая из глухого белого стекла, тип 21 (рис. 7,9), по форме аналогичные типу 21, но из прозрачного синего стекла (1 целый экз. и фрагменты) (рис. 7,10). Бусы и подвески, составлявшие, по-видимому, ожерелье, зафиксированы на месте шеи (рис. 6,3). Среди них: бочковидные поперечносжатые из прозрачного синего стекла (3 экз.) (рис. 7,5), призматическая из прозрачного зеленого стекла, тип 120 (рис. 7,4), пронизь неправильной формы из одноцветного стекла, тип 202 (рис. 7,7), пронизи конической формы из полупрозрачного зеленого стекла (4 экз.) (рис. 7,6), шаровидная поперечносжатая из полупрозрачного грязно-синего стекла, украшенная множеством глазков (рис. 7,2), короткоцилиндрическая с выступающими торцами янтарная, тип 11 (рис. 7,3), подвески восьмерковидной формы янтарные (4 экз.), тип 21 (рис. 7,12,14). У левого плеча обнаружен костяной гребень (рис. 6,1; 7,1). По обеим сторонам от тазовых костей лежало по обломку краснолаковой миски. Они склеились с фрагментами из слоя, перекрывавшего могилу (рис. 6,5; 7,18). Вероятно, разломанная миска была обнаружена строителями могилы во время разрушения раннего погребального сооружения, справа от пола ее обломки использованы в качестве погребального инвентаря. Справа от погребенного лежала кость животного.

Краснолаковая тарелка с вертикальным бортиком и орнаментом на внутренней поверхности дна в виде окружности из насечек (рис. 7,17) относится к массовой категории изделий. Т.Н.Книпович датировала такие тарелки II-III вв. н. э. [Книпович 1952, с. 301, 302, 314]. Верхняя дата - первая половина III в. н. э. - подтверждается и результатами недавних исследований [Храпунов, Масакин 1998, с. 136].

Гребень (рис. 7,1) с полукруглой спинкой принадлежит группе изделий, объединенных С.Томас в тип I [Thomas 1960, s. 77-94]. В целом, такие гребни изготавливались со второй половины II до конца IV в. н. э., их максимальное распространение приходится на вторую половину III-первую половину IV в. н. э. [Никитина 1995, с. 104; Гей, Бажан 1997, с. 47].

В Крым костяные гребни вообще и типа Томас I в особенности попадали очень редко [Кропоткин 1978, с. 153; Казанский 1997, с. 49, 50; Казанский 1999, с. 277; Храпунов 2002, с. 40]. Источник их распространения несомненно находился в ареале восточногерманских культур, где подобные изделия встречаются в большом количестве.

Янтарные восьмерковидные подвески (рис. 7,12,14) соответствуют типу 108B по классификации бус соседнего с Нейзацем могильника Дружное [Хайрединова 1995, с. 76]. Наибольшая концентрация таких изделий отмечена в ареале восточных германцев [Tempelmann-Maczynska 1985, s. 84-86]. Оттуда они распространялись на значительные территории вплоть до Англии, Сирии, Абхазии, Поволжья [Мастыкова 1999]. Отметим такое же, как в Нейзаце, сочетание гребня типа Томас I и янтарных восьмерковидных подвесок в нескольких погребениях черняховского могильника Ружичанка [Винокур 1979, с. 117, 121, 124, рис. 12; 17; 20].

Восьмерковидные подвески производили в течение всего III и IV вв. н. э., но в Крым они проникли не ранее середины III в. н. э. Наиболее показательный в этом смысле факт - отсутствие этих изделий в многочисленных позднескифских могильниках, прекративших существование около середины III в. н. э., одновременно с появлением в Крыму племен готского союза. Нет их и в сарматских погребениях конца II-первой половины III в. н. э., которых только в могильнике Нейзац раскопано более сотни. Восьмерковидные подвески довольно часто встречаются в крымских захоронениях IV в. н. э. [см. напр.: Айбабин 1994, рис. 5,33,34,36-38; 6,6,7; 8,7,8,10,11,15; 9,22,24,25; 10,21; Храпунов, Власов 1998, рис. 5,23,24]. В достоверных крымских комплексах второй половины III в. н. э. они не отмечены ни разу. Лишь в северном подбое могилы № 20 в Дружном, который с равной степенью вероятности может быть отнесен и к концу III, и к началу IV в. н. э., найдена одна такая подвеска [Храпунов, Масакин 1997, с. 167, 171, рис. 7,1]. Тем не менее, предположение о появлении янтарных восьмерковидных подвесок в Кры-

¹ Наш экземпляр не соответствует в точности ни одному из типов новейшей типологии тарелок с вертикальными бортиками [Труфанов 1997], несмотря на сходство со многими из них. Это произошло потому, что при выделении типов использованы разные критерии (например, в одних случаях форма сосуда, в других - его орнаментация).

му во второй половине III в. н. э. вполне допустимо, так как комплексы, убедительно датированные этим временем, на полуострове единичны.

Бусы из могилы № 156 датируются очень широко, либо всей античной эпохой, либо первыми веками нашей эры. Тип 120 имеет более узкую дату II-IV вв. н. э., а янтарные бусы типа 11 получили распространение во II-III вв. н. э., но особенно популярными стали в IV в. н. э. [Алексеева 1978, с. 24, 70].

Для датировки могилы № 156 важны не только найденные в ней вещи, но и то обстоятельство, что ее входная яма была засыпана слоем, надежно датированном IV в. н. э. По всей вероятности, погребение было совершено во второй половине III или в начале IV в. н. э.

Публикуемые в этой статье погребения совершены в обычных для сарматов подбойных могилах. В могиле № 152 сохранился характерный позднесарматский набор погребального инвентаря. Остатки конского захоронения, обнаруженные во входной яме этого погребального сооружения - явление типичное для некрополя Нейзац. В то же время, в обоих захоронениях найдены германские вещи: в могиле № 152 умбон щита, в могиле № 156 костяной гребень и янтарные восьмерковидные подвески. Такой состав находок указывает на сармато-германские контакты, происходившие в Северном Причерноморье, скорее всего, в Крыму.

В крымских сарматских или аланских погребальных сооружениях позднеримского времени довольно часто находят германские вещи. Это умбоны и рукоятки щитов, шпоры, костяные гребни, ведековидные подвески, подвески в виде топориков, костяные пирамидальные и янтарные восьмерковидные, прогнутые подвязные фибулы и керамические сосуды [сводки находок см.: Кропоткин 1978; Пиоро 1999, с. 234; Юрочкин 1999]. На основании этих находок довольно трудно судить о характере сармато-германских контактов. Они могли оказаться у сарматов в результате военных действий, торгового обмена или внедрения какой-то части германцев в сарматскую среду. О последнем более определенно свидетельствует другая группа источников. В сарматских по всем признакам могильниках Скалистое III, Танковое, Бельбек I зафиксированы единичные случаи кремации умерших, что для сарматов, в отличие от германцев, было совершенно не свойственно [Богданова, Гушина, Лобода 1976, с. 124, 147; Вдовиченко, Колтухов 1994, с. 85, 86; Гушина 1974, с. 32, 47].

В склепе № 78 могильника Дружное между ногами погребенной женщины найдены две раковины с продетыми в них бронзовыми проволочными кольцами. Раковины с проволочными кольцами обнаружены при раскопках вельбарми. Раковины с проволочными кольцами обнаружены при раскопках вельбарми и черняховских памятников, а также у сармат, живших на сармато-германском пограничье. В черняховских могильниках Ружичанка и Фурмановка раковины, как в Дружном, найдены между ногами погребенных женщин [Храпунов, Храпунов 1999, с. 251; о распространении раковин-амулетов на территориях вельбарской, черняховской и других германских культур см.: Kokowski 2001].

В могильниках Совхоз № 10 и Чернореченский урны с трупосожжениями стояли в некоторых подбойных и других, судя по конструкции сарматских, могилах [Пиоре 1990, с. 91-93].

Совмещение различных по происхождению погребальных обрядов в пределах одного могильника и даже одного погребального сооружения свидетельствует, вероятно, о проживании каких-то групп германцев среди численно преобладавших сарматов.

Еще более показательные примеры дает лепная керамика. В Дружном найдены три трехручных сосуда по форме и врезной орнаментации близкие черняховским образцам, но с ручками, украшенными, в соответствии с сарматскими традициями, зооморфными скульптурками. Создается впечатление, что данные сосуды изготовлены местными мастерами по черняховским образцам [Храпунов, Мульд 1997, с. 261, 262; Власов 2000]. Еще более напоминает черняховские трехручные вазы сосуд из Краснозоринского могильника, но и у него ручки украшены зооморфными изображениями [Неневоля, Волошинов 2001, с. 143, 146, рис. 6]. Явный культурный синкретизм, выразившийся в керамическом производстве, мог сформироваться, вероятно, только в условиях постоянных контактов носителей разных традиций.

Германские могильники, состоящие из трупосожжений различных типов, появились на Южном Берегу Крыма приблизительно в середине III в. н. э., вероятно, в связи с завоеванием готским племенным союзом Северного Причерноморья [Айбабин 1999, с. 24-26]. Почти все перечисленные выше германские вещи из сармато-аланских могильников имеют более позднюю дату, преимущественно IV в. н. э. К числу погребений, совершенных после того, как готы и их союзники оказались в Северном Причерноморье, относится могила № 156 из Нейзаца. В последние годы исследователи обратили внимание на некоторые находки, связанные происхождением с германским кругом культур, но появившиеся в Крыму во время, предшествующее зафиксированному письменными источниками переселению германцев. Это украшенные эмалью шпоры из могильника Скалистое III [Kazanski 1994, p. 431], золотая ведерковидная подвеска из могильника Бельбек III [Гущина 1974, рис. V, 20] и несколько лепных сосудов из верхних слоев позднескифских поселений [Власов 1999]. Последние находки особенно показательны. Лепные сосуды вельбарского и черняховского облика появились у поздних скифов до того, как готы разгромили их поселения и, следовательно, фиксируют какой-то период мирных взаимоотношений населения Крыма и мигрантов с северо-запада. Погребение первой половины III в. н. э. с умбоном из могилы № 152 в Нейзаце пополняет немногочисленную пока группу памятников с германскими вещами, появившимися до того, как готы в большом количестве переселились в Северное Причерноморье.

ЛИТЕРАТУРА

- Абрамова М.П. Фибулы Хумаринского могильника (II-III вв. н. э.) // Историко-археологический альманах. Армавир, М., 1996. Вып. 2.
- Абрамова М.П. Ранние аланы Северного Кавказа III-IV вв. н. э. М., 1997.
- Айбабин А.И. Хронология могильников Крыма позднеримского и раннесредневекового времени // МАИЭТ. 1990. Вып. I.
- Айбабин А.И. Раскопки могильника близ села Дружное в 1984 году // МАИЭТ. 1994. Вып. IV.
- Айбабин А.И. Этническая история ранневизантийского Крыма. Симферополь, 1999.
- Айбабин А.И., Хайрединова Э.А. Ранние комплексы могильника у села Лучистое в Крыму // МАИЭТ. 1998. Вып. VI.
- Алексеева Е.М. Античные бусы Северного Причерноморья // САИ. Вып. Г1-12. М., 1975; 1978; 1982.
- Амбраз А.К. Фибулы юга европейской части СССР // САИ. Вып. Д1-30. М., 1966.
- Амбраз А.К. Хронология древностей Северного Кавказа V-VII вв. М., 1989.
- Арсеньева Т.М., Шелов Д.Б. Раскопки юго-западного участка Танайса (1964-1972 гг.) // Археологические памятники Нижнего Подонья. I. М., 1974.
- Бабенчиков В.П. Чернореченский могильник // АП. 1963. Т. XIII.
- Безуглов С.И. Позднесарматское погребение знатного воина в степном Подонье // СА. 1988. №4.
- Безуглов С.И. Воинское позднесарматское погребение близ Азова // Историко-археологические исследования в Азове и на Нижнем Дону в 1994 г. Азов, 1997. Вып. 14.
- Беспалый Е.И. Погребение позднесарматского времени у г. Азова // СА. 1990. №1.
- Богданова Н.А., Гущина И.И., Лобода И.И. Могильник Скалистое III в юго-западном Крыму (I-III вв.) // СА. 1976. №4.
- Вдовиченко И.И., Колтухов С.Г. Могильник римского времени у с. Танковое // Проблемы истории и археологии Крыма. Симферополь, 1994.
- Веймарн Е.В., Айбабин А.И. Скалистинский могильник. Киев, 1993.
- Велков И. Нови могилини находки // Известия на Българското Археологическо институт. 1928-1929. V.
- Винокур И.С. Ружичанский могильник // Могильники черняховской культуры. М., 1979.
- Власов В.П. О появлении некоторых форм лепной керамики на позднескифских городищах Крыма в III в. н. э. // Проблемы скифо-сарматской археологии Северного Причерноморья. (К 100-летию Б.Н.Гракова). Запорожье, 1999.
- Власов В.П. Трехручные сосуды из могильника Дружное // МАИЭТ. 2000. Вып. VII.
- Высотская Т.Н., Махнева О.А. Новые позднескифские могильники в центральном Крыму // Население и культура Крыма в первые века н. э. Киев, 1983.
- Гей О.А., Бажан И.А. Хронология эпохи «готских» походов (на территории Восточной Европы и Кавказа). М., 1997.
- Гудкова А.В., Редина Е.Ф. О сарматском могильнике Градешка в низовьях Дуная // Старожитності Північного Причорномор'я і Криму. VII. Запоріжжя, 1999.
- Гудкова А.В., Фоксеев М.М. Земледельцы и кочевники в низовьях Дуная I-IV вв. н. э. Киев, 1984.
- Гущина И.И. Могильник Бельбек III в Крыму // КСИА. 1970. Вып. 124.
- Гущина И.И. Население сарматского времени в долине реки Бельбек в Крыму. (По материалам могильников) // Археологические исследования на юге Восточной Европы. М., 1974.
- Гущина И.И., Мошкова М.Г. Курганы у с. Харьковка в Заволжье (раскопки Б.Н.Гракова и П.С.Рыкова в 1925, 1926 гг.) // Проблемы скифо-сарматской археологии. М., 1990.
- Дзиговский А.Н., Субботин Л.В. О верхней дате сарматских памятников понизовья Дуная // Исследования по археологии Северо-Западного Причерноморья. Киев, 1986.
- Зайцев Ю.П. Охранные исследования в Симферопольском, Белогорском и Бахчисарайском районах // Археологические исследования в Крыму. 1994 год. Симферополь, 1997.
- Засецкая И.П. Материалы боспорского некрополя второй половины IV - первой половины V вв. н. э. // МАИЭТ. 1993. Вып. III.

Храпунов И.Н. Новые данные о сармато-германских контактах в Крыму

- Зубарь В.М., Сорочан С.Б. Новый погребальный комплекс II-IV вв. н. э. и экономическое развитие Херсонеса // Антикаultural Северного Причерноморья в первые века нашей эры. Киев, 1986.
- Козлов В.И. Очерки истории экономики Херсонеса в I-IV вв. н. э. Харьков, 1970.
- Козинский М.М. Могилы алано-сарматских вождей IV в. в Понтийских степях // МАИЭТ. 1994. Вып. IV.
- Козинский М. О германских древностях позднеримского времени в Крыму и Приазовье // Тез. докл. Междунар. конф. «Византия и Крым». Симферополь, 1997.
- Козинский М. Готы на Боспоре Киммерийском // 100 лет черняховской культуре. Киев, 1999.
- Королюк С.Ю., Бажин И.А. Умбоны щитов и боевые топоры римского времени (к вопросу о хронологии и исторической интерпретации) // Петербургский археологический вестник. 1992. №2.
- Криштоп Т.Н. Краснолаковая керамика первых веков н. э. из раскопок Боспорской экспедиции 1936-1940 гг. // МИА. 1952. №25.
- Криштоп В.В. Черняховская культура и Северное Причерноморье // Проблемы советской археологии. М., 1978.
- Кульчар В. Новые аспекты этнического определения сарматских погребений из Хевиздёрка // Донская археология. 2000. №1.
- Малашин В.Ю. Периодизация ремесленных изделий позднесарматского времени // Сарматы и их соседи на Дону. Ростов-на-Дону, 2000.
- Мастякова А.В. О распространении янтарных грибовидных бус-подвесок позднеримского времени на юге Восточной Европы и в Закавказье // 100 лет черняховской культуры. Киев, 1999.
- Мещеряков М.Г. Два позднесарматских погребения в группе «Четыре брата» на Нижнем Дону // Вопросы древней и средневековой археологии Восточной Европы. М., 1978.
- Мульд С.А. Позднесарматское погребение в центральном Крыму // МАИЭТ. 2001. Вып. VIII.
- Неселова И.И., Волонин А.А. Два комплекса IV в. н. э. на могильнике Краснозорье // Поздние скифы Крыма. М., 2001.
- Никитина Г.Ф. Анализ археологических источников могильника черняховской культуры у села Оселивка. М., 1995.
- Пиоро И.С. Крымская Готия. Киев, 1990.
- Пиоро И.С. Черняховская культура и Крым // 100 лет черняховской культуре. Киев, 1999.
- Силиванов А.В. Сарматы Таврии. Киев, 1993.
- Силиванов А.В. Европейские аланы и аланы-танаиты в Северном Причерноморье // РА. 2001. №4.
- Скрипкин А.С. Нижнее Поволжье в первые века нашей эры. Саратов, 1984.
- Силиванов Э.А. Население столицы позднескифского государства (по материалам восточного некрополя Неаполя скифского). Киев, 1983.
- Труфанов А.А. Типология краснолаковых тарелок с вертикальным бортиком (по материалам могильников юго-западного и центрального Крыма) // БИАС. Симферополь, 1997. Вып. I.
- Труфанов А.А. Могила 656 Усть-Альминского позднескифского некрополя // ХСБ. 1999. Вып. X.
- Хайрединова Э.А. Бусы из могильника Дружное // Проблемы археологии древнего и средневекового Крыма. Симферополь, 1995.
- Храпунов И.Н. Погребение середины III в. н. э. из могильника Дружное // МАИЭТ. 1994. Вып. IV.
- Храпунов И.Н. Две грунтовые могилы из некрополя Нейзац в Крыму // МАИЭТ. 1998. Вып. VI.
- Храпунов И.Н. О позднесарматской археологической культуре в Крыму // Проблемы скифо-сарматской археологии Северного Причерноморья. (К 100-летию Б.Н.Гракова). Запорожье, 1999.
- Храпунов И.Н. Три подбойные могилы IV в. н. э. из некрополя Дружное // МАИЭТ. 2000. Вып. VII.
- Храпунов И.Н. Могильник Дружное (III - IV вв. н. э.). Lublin, 2002.
- Храпунов И.Н., Власов В.П. Подбойная могила с многократными погребениями из могильника Дружное в Крыму // МАИЭТ. 1998. Вып. VI.

Боспорские исследования, вып. III

- Храпунов И.Н., Масякин В.В. Подбойная могила второй половины III века нашей эры из могильника Дружное // Stratum + Петербургский археологический вестник. СПб: Книзниц, 1997.
- Храпунов И.Н., Масякин В.В. Могила с двумя подбойями III в. н. э. из некрополя Дружное в Крыму // РА. 1998. №4.
- Храпунов И.Н., Мульд С.А. Завершение исследований могильника Дружное // Археологические исследования в Крыму. 1994 год. Симферополь, 1997.
- Храпунов И.Н., Мульд С.А. Новые исследования могильников позднеримского времени в Крыму // Die spätromische Kaiserzeit und die frühe Völkerwanderungszeit in Mittel- und Osteuropa. Lodz, 2000.
- Храпунов И.Н., Храпунов И.И. Склеп с захоронениями IV в. н. э. из могильника Дружное в Крыму // ХСБ. Севастополь, 1999. Вып. X.
- Шульц П.И. Исследования Неаполя скифского (1945-1950) // ИАДК. Киев, 1957.
- Юрочкин В.Ю. Черняховская керамика юго-западного Крыма // ХСБ. 1999. Вып. X.
- Wetmann J., Nahne G. Waffenführende Grabinventare der jüngeren römischen Kaiserzeit und Völkerwanderungszeit in Skandinavien. Studie zur zeitlichen Ordnung anhand der norwegischen Funde. Mainz am Rhein, 1994.
- Godlowski K. Zmiany w uzbrojeniu ludnosci kultury przeworskiej w okresie wplywow rzymskich // Arma et ollae. Studia dedykowane Professorowi Andrzejowi Nadolskiemu w 70 rocznice urodzin i 45 rocznice pracy naukowej. Lodz, 1992.
- Chrapunov I.N. Necropoli di Neizac, distretto di Belogorsk // Dal mille al mille. Tesori e popoli dal Mar Nero. Milano, 1995.
- Ilkjaer J. Illerup Adal. Bd. 1. Die Lanzen und Speere. Textband. Jutland archaeological societys publications XXV:1, 1990.
- Jahn M. Die Bewaffung der Germanen. Wurzburg, 1916.
- Kazanski M. Les éperons, les umbo, les manipules de boucliers et les haches de l'époque romaine tardive dans la region pontique: origine et diffusion // Beiträge zu römischer und barbarischer Bewaffung in den ersten vier nachchristlichen Jahrhunderten. Lublin; Marburg, 1994.
- Khrapunov I. On the contacts between the populations of the Crimea and the Carpathian Basin in the Late Roman Period // International Connections of the Barbarians of the Carpathian Basin in the 1st - 5th centuries A. D. Aszöd; Nyiregyháza, 2001.
- Khrapunov I., Mould S. La nécropol de Neizats // Archeologie de la Mer Noire. La Crimée a l'époque des Grandes Invasions. IV - VIII siècles. Caen, 1997.
- Kokowski A. Zur Herkunft einiger Amulette im Kreise der Gotenkultur // International Connections of the Barbarians of the Carpathian Basin in the 1st - 5th centuries A. D. Aszöd; Nyiregyháza, 2001.
- Quast D. Die merowingerzeitlichen Grabfunde aus Gutlingen // Forschungen und Berichte zur Vor- und Frühgeschichte in Baden - Württemberg. Stuttgart, 1993.
- Rostovzeff M. Une trouvaille de l'époque gréco-sarmate de Kertch au Louvre et au musée de Saint-Germain // Monuments et Mémoires Fondation Eugène Piot. Paris, 1923.
- Sarov O. Ein reiches Pferdegeschirr aus Kerc // Beiträge zu römischer und barbarischer Bewaffung in den ersten vier nachchristlichen Jahrhunderten. Lublin; Marburg, 1994.
- Scukin M.B. A propos des contacts militaires entre les Sarmates et les Germains a l'époque romaine (d'après et spécialement les umbo de boucliers et les lances) // L'armée romaine et les barbares du IIIe au VIIe siècles. 1993.
- Thomas S. Studien zu den germanischen Kammern der römischen Kaiserzeit // Arbeits- und Forschungsberichte zur sachsichen Bodendenkmalpflege. Leipzig. 1960. Bd. 8.
- Zieling N. Studien zu germanischen Schilden der Spätlatene - und der römischen Kaiserzeit im freien Germanien. Oxford, 1989.

KHRAPUNOV I. N.

NEW DATA ON THE SARMATIAN - GERMANIC CONTACTS IN CRIMEA
(ON THE MATERIALS OF EXCAVATIONS OF NEIZATS CEMETERY)

Summary

The results of the excavations of two funeral constructions from the cemetery in Neizats are published in this article. They are interesting due to the combination of Sarmatian and German things in the funerary inventory. The earlier burial with a German umbo of the shield in grave N152 is dated back to the second half of the 3rd century AD. The burial with a bone comb and 8-form amber pendants in grave N156 was accomplished in the second half of the 3rd century or the beginning of the 4th century AD.

The burials published in this article were performed in common for the Sarmatian shaft-and-chamber graves. In grave N152 there was a set characteristic for late Sarmatian of funerary inventory. In the combination with the above mentioned Germanic things, such a composition of finds indicates to the Sarmatian - Germanic contacts, which took place in the Northern Black Sea Coast, most probably, in Crimea. The burial dating to the first half of the 3rd century AD from grave N152 supplements a not numerous group of monuments with Germanic things, which had appeared before the Goths migrated to the Northern Black Sea Coast.

И. В. ШОНОВ

БОСПОРСКИЕ МОНЕТНЫЕ ВЫПУСКИ с 280 по 253 гг. до Р. Х.
(по материалам находок монет на хоре Феодосии)

В исследовании истории Боспорского царства за последние годы появилось немало работ, в которых на основе нумизматических материалов рассмотрены особенности монетного обращения этого античного государства с оригинальным политическим статусом. Прежде всего следует отметить работы Н.А.Фроловой о монетном деле Боспора, в которых освещены архаичный, эллинистический и римский периоды чеканки [Фролова 1996, с. 34; 1997, т. 1, 2; 2000а, с. 340; 2000б, с. 302; 2002, с. 71; 2002б, с. 286]. Работа над корпусом античных монет Северного Причерноморья, необходимость создания которого подчеркивал еще А.Н.Зограф [Зограф 1951, с.14], предполагает введение в научный оборот максимального объема нумизматического материала с целью изучения узких вопросов специфики монетного обращения на конкретных территориях, входивших в состав Боспорской державы. В данной статье предпринимается попытка построения хронологии боспорских монетных выпусков с 280 по 253 гг. до Р. Х. по новым нумизматическим материалам из сельских поселений большой хоры Феодосии.

Античная Феодосия, возникшая как самостоятельный полис и впоследствии вошедшая в подчинение царей Боспора, в рассматриваемый период переживает постепенное изменение границ большой хоры, отражающееся в поэтапном сокращении зоны обращения боспорских монет. Паспортизированные монетные находки из Юго-Восточного Крыма и ближней округи Феодосии свидетельствуют о тесной связи находившихся в обращении типов и номиналов с политическими и экономическими изменениями на Боспоре. Все зафиксированные находки монет III в. до Р.Х. из округи Феодосии приведены в табл. I. Представляется целесообразным рассматривать их в контексте исторических событий, развивавшихся в этом регионе с 280 г. до Р.Х., когда умер Спарток III, сын Евмела, и на Боспоре начинается правление его сына Перисада II.

В первые годы правления Перисада II выпускается парная серия серебряных монет - тетрадрахма и дидрахма. На аверсе тетрадрахмы помещено изображение бородатого Сатира, на реверсе - Аполлона; на дидрахме аверс занимает изображение головы безбородого Сатира влево, на реверсе - пасущийся конь влево [Анохин 1986, с.141, №№ 127, 129]. Типологически общий для обеих монет тип аверса явно подражает ранним тетрадрахмам Спартока III [Анохин