

Г.В. КУБАРЕВ, И.Р. АХМЕДОВ, Д.В. ЖУРАВЛЕВ

КАТАКОМБНОЕ ПОГРЕБЕНИЕ С ДОСПЕХОМ  
С ГОСПИТАЛЬНОЙ УЛИЦЫ г. КЕРЧИ  
(ПРЕДВАРИТЕЛЬНАЯ ИНФОРМАЦИЯ)

Не секрет, что «раскопки» в фондах музеев зачастую могут дать немало новой информации, и памятники, даже уже известные исследователям, могут заиграть совсем по-другому. Идея публикации этого комплекса принадлежит одному из авторов, который, в течение нескольких месяцев сидя в Берлине в библиотеке за соседним столом с хранителем этой коллекции, даже не подозревал, что вскоре им придется работать вместе. В результате последующих встреч в Москве родился научно-исследовательский и реставрационный проект, финансово поддержанный дирекцией Государственного Исторического музея, первые, самые предварительные, итоги которого мы предлагаем в нашей небольшой статье<sup>1</sup>.

В 1891 г. профессором Ю.А. Кулаковским была раскопана уникальная парная катакомба на Госпитальной улице г. Керчи. Несколько позднее им было опубликовано подробное описание погребения и приведены рисунки трех находок - бляшек от наборного пояса и бронзовая подставка для светильника [ОАК за 1891, с. 59-61, рис. 38-40]. В настоящее время большая часть инвентаря из этого комплекса хранится в фондах Государственного Исторического музея, а отдельные предметы - в Государственном Эрмитаже (рис. 7).

Приведем ниже отрывок отчета в ОАК, в связи с тем, что он представляет собой значительный интерес. «Вещественные находки, не лишённые интереса и даже важности, были сделаны в четырех катакомбах. Две из них вскрыты на Госпитальной улице, поблизости от усадьбы Г.Коробки, на которой, в прошлом году, была найдена христианская катакомба 491 г. Раскопка эта представила некоторые трудности, как по самому своему месту, так и по глубине, до которой пришлось ее довести. Ход в катакомбу оказался на глубине трех саженей ниже уровня улицы. Эта глубина замедлила работу и, в связи с тем, что раскопка производилась непосредственно на улице, вызвала необходимость тщательной охраны места днем и ночью. Когда после трехдневной работы колодезь был очищен, большой камень, закрывавший вход, отвален и разбит, и можно было спуститься по веревке в катакомбу, то оказалось, что вся она была заполнена землей, промокнувшей от весенней воды. На одной из заплывших лежанок найдены

<sup>1</sup> Все рисунки к статье выполнены художником И.В. Тришиной.

глиняная амфора и обломки большого стеклянного сосуда. В одной из стен катакомбы обнаружена пробоина, через которую можно было пробраться в другую смежную катакомбу, расположенную к первой и несколько ниже первой. Она тоже была наполнена землей, но не в таком обилии, и не столь сильно отсыревшей. Так как очистка обеих катакомб потребовала бы слишком много времени, то проф. Кулаковский ограничился тщательной переборкой земли на месте. Земля была перебрана во второй катакомбе, где ее было меньше и можно было перекидывать ее из центрального пространства на лежанки. При этом найдено было несколько мелких золотых обломков, из которых два служили, вероятно, бляшками, украшавшими гроб. Здесь же найдена еще одна глиняная амфора. На следующий день приступлено было к переборке земли, заполнявшей первую катакомбу. Так как вторая лежала несколько ниже, то оказалась возможность перебрасывать туда землю через пробоину в стене. Более двух дней продолжалась эта работа, оказавшаяся далеко не бесплодной. Все найденные предметы лежали в полу пещеры, близ входа в нее. Отсюда можно было заключить, что грабители свалили все трупы из обеих катакомб к открытому ими входу, через который и проникал свет, и тут обыскивали их на полу. Но ища, вероятно, только дорогие вещи, они оставили на месте все железное. Это обстоятельство позволяет предполагать, что ограблены были эти катакомбы еще в древнюю пору, когда грабителей интересовали только золото и драгоценные вещи, а таковых, судя по остаткам, было тут некогда много.

Кроме двух упомянутых выше амфор, здесь найдены: кусочки золототканной одежды или покрывала, два золотые листочка от гроба или погребального венка, золотой гвоздик, маленький золотой полумесяц, прикреплявшийся к чему-то тремя золотыми гвоздиками, золотые с тисненым орнаментом концы пояса или застежки, мелкие серебряные обломки, четыре бусы и медная, византийская монета императора Льва (457-473 г.)...; обломки костяных и стеклянных вещей, два железные концы стрел, два железных наконечника стрел, два железных меча (один из них с остатками кожаной покрывки деревянных ножен); круглое бронзовое зеркало и такая же круглая на трех ножках подставка под лампочку, красивого образца и хорошей работы ..., разные бронзовые обломки, два железных шлема, один в обломках, другой цельный с прикипевшей к нему и загнувшейся внутрь железной сеткой, закрывавшей шею ..., железный наконечник копья, большое количество обломков железного панциря, наплечников и вооружения вообще. Обилие железа и целых притом вещей свидетельствует, как полагает проф. Кулаковский, что трупы были потревожены с исключительно корыстной целью и в очень давнее время... Немногие кости, разрозненные и сильно истлевшие, найденные в катакомбе, не могли дать никакого указания насчет покоившихся здесь некогда людей, но во всяком случае в каждой катакомбе было погребено по несколько человек» [ОАК за 1891 г., с. 59-61].

Из предметов вооружения в погребении, как уже было отмечено, найдены остатки одного, а возможно, и двух панцирей, два шлема, один из которых с



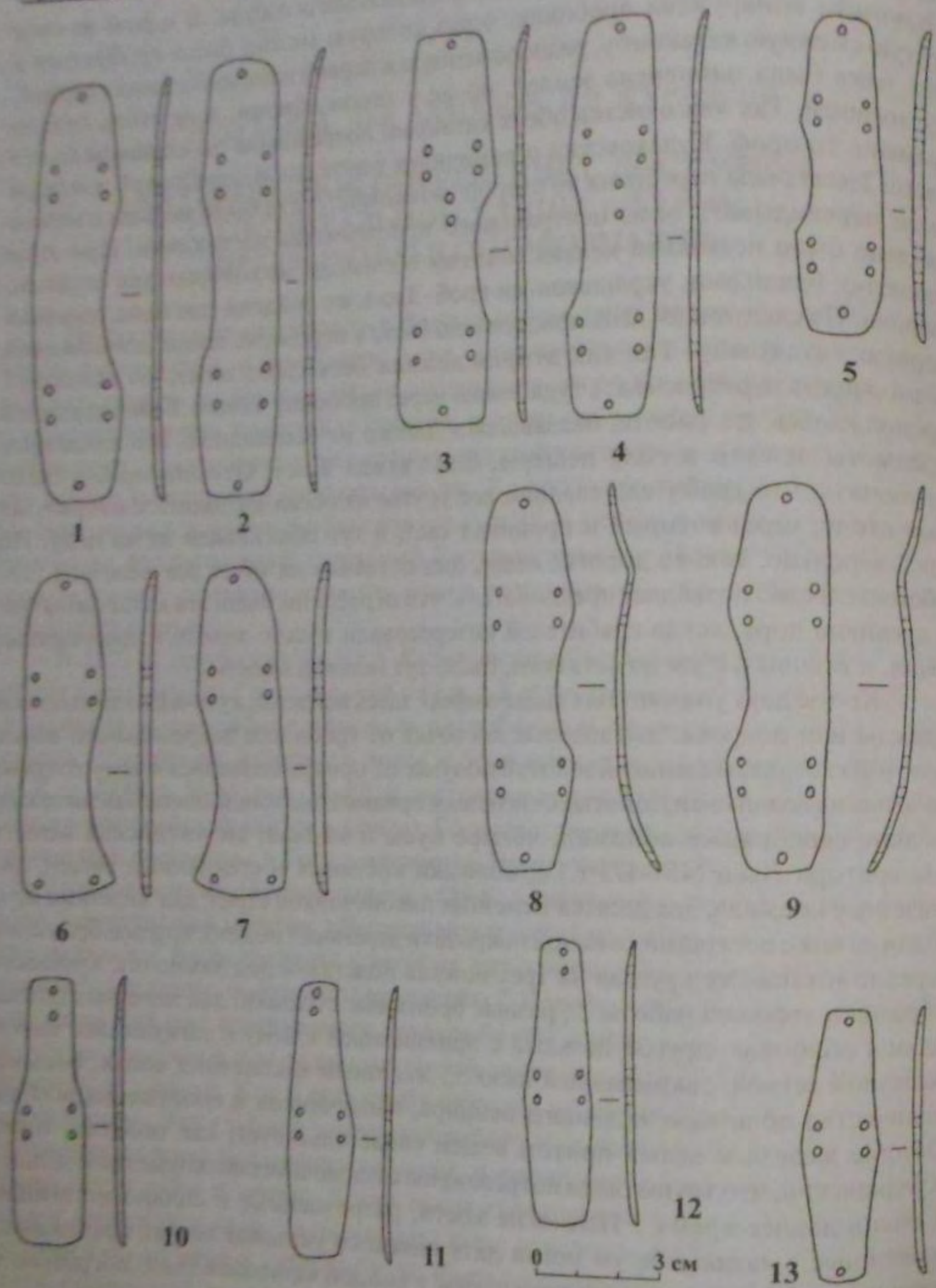


Рис. 1. Типы панцирных пластин: 1,2 - I тип; 3,4 - II тип; 5 - III тип; 6,7 - IV тип; 8,9 - V тип; 10-12 - VI тип; 13 - VII тип.

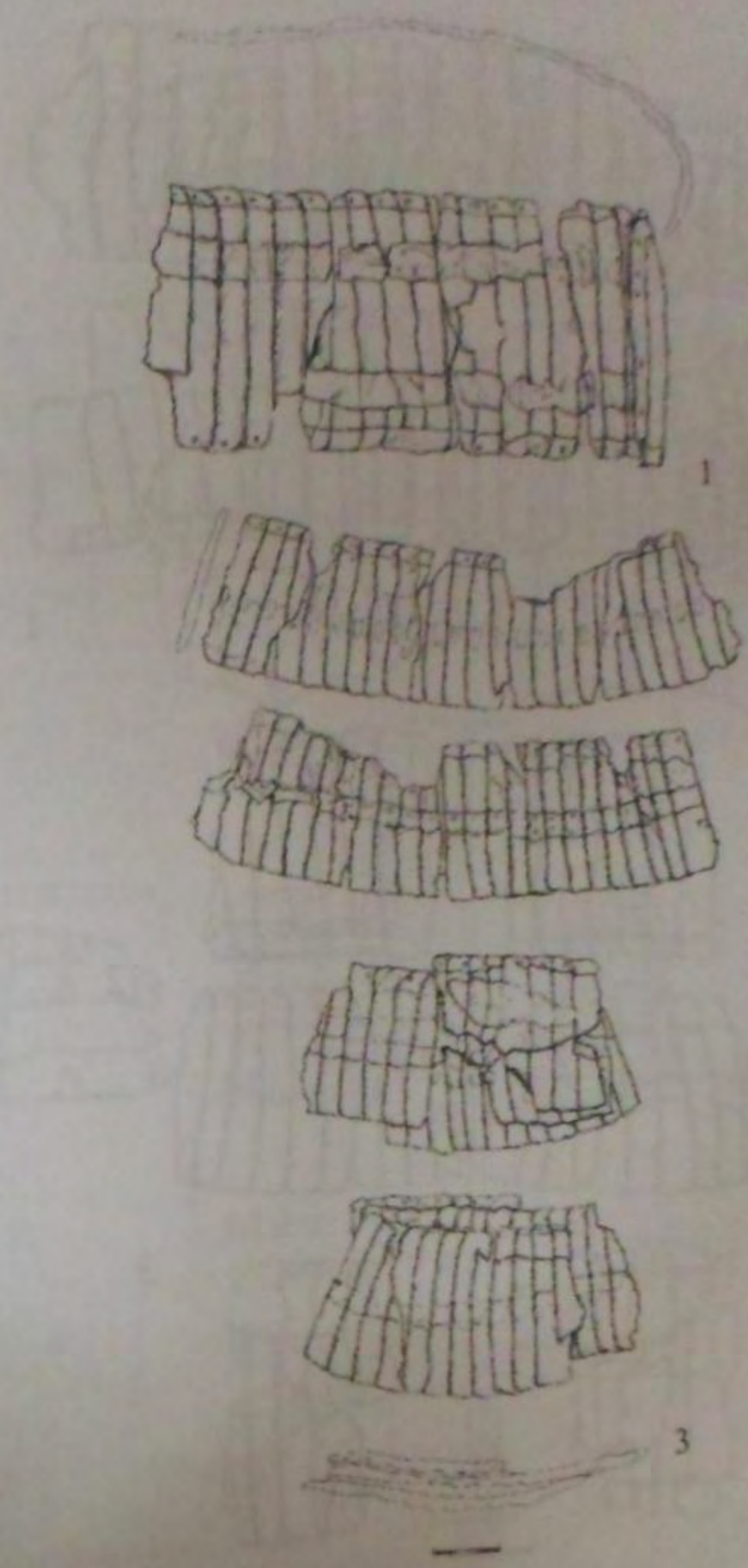
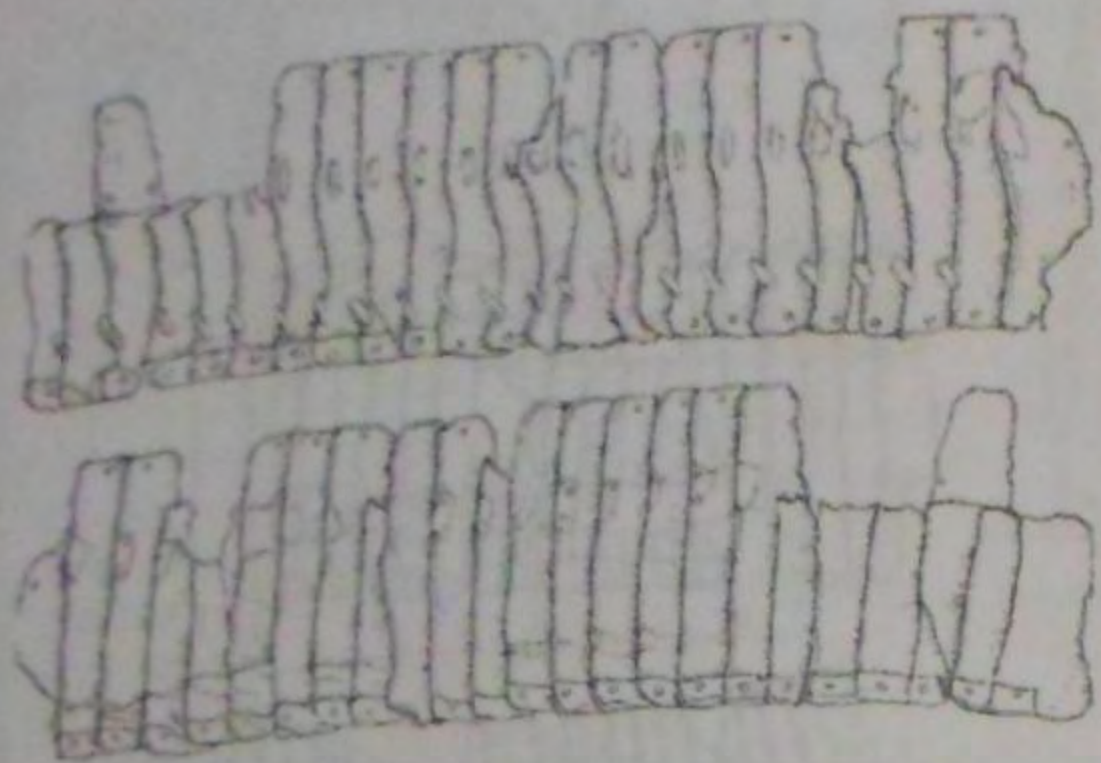
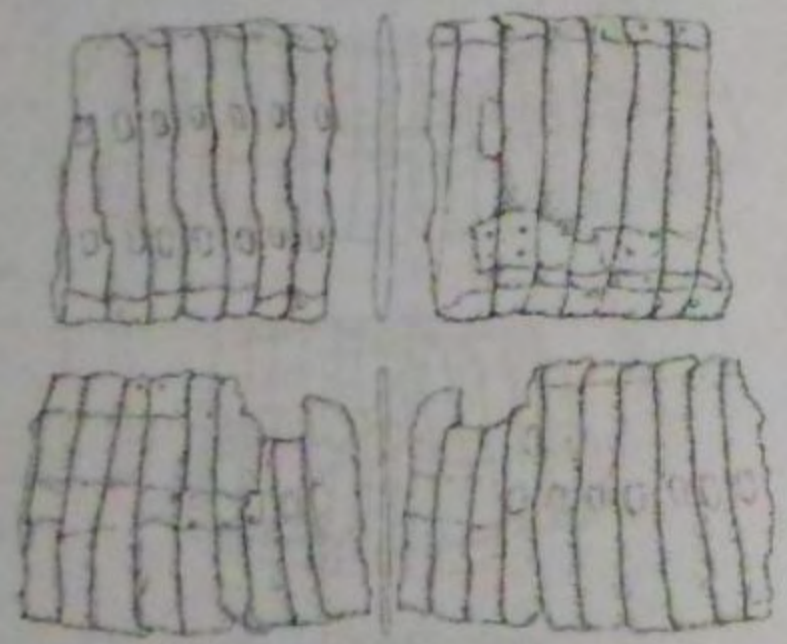


Рис. 2. Детали панциря: 1 - тип I; 2-3 - тип VI





1



2



3

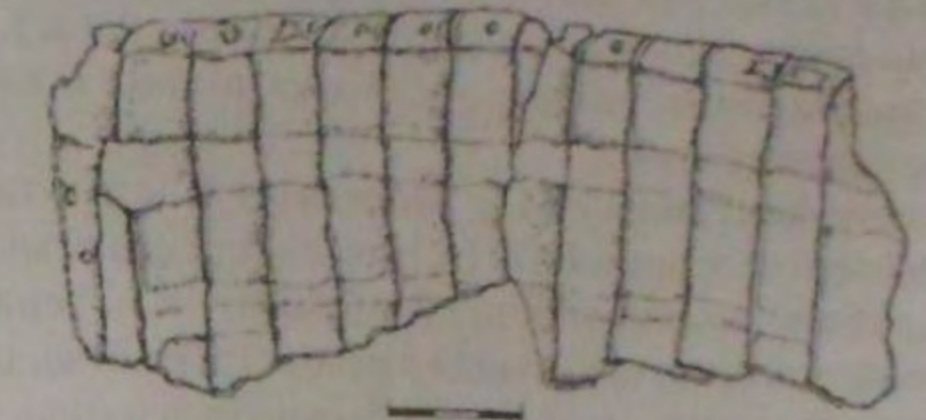


4

Рис. 3. Детали панциря: 1- тип IV; 2-4 - тип VI.



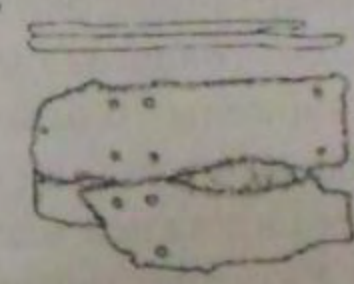
1



2



3



4

Рис. 4. Детали панциря: 1- тип V; 2-3 - целые и отдельные части доспеха; 4 - пример скрепления полос с разнонаправленными вырезами одной прямой пластиной.



кольчужной бармицей, обломки двух мечей, трехлопастные наконечники стрел, наконечник копья. Предметам вооружения из керченского погребения посвящена небольшая статья В.Арендта, опубликованная на немецком языке в малотиражном журнале [Arendt 1932] и ставшая практически единственным источником информации для других исследователей. Именно на эту статью ссылается большинство европейских [Thordeman 1933, Fig. 12; 1939, Fig. 232, 11-15; Arwidsson 1938, P. 55-56, Fig. 19; Paulsen 1967, Abb. 62, 14-19 и др.] и отечественных исследователей [Горелик 1993, рис. 7, 23; 12, 1]. Помимо того, что автором не была проведена предшествующая публикации реставрация и реконструкция панциря, в статье не предпринято полной публикации инвентаря, а также содержится целый ряд неточностей в конструктивных особенностях защитного доспеха (типах пластин, конструкции шлема и т.д.). В связи с этим представляется необходимым полная обработка и ввод в научный оборот материалов данного погребения.

Научными сотрудниками ГИМ (г. Москва) и Института археологии и этнографии Сибирского отделения РАН (г. Новосибирск) в рамках совместного проекта начата работа по всесторонней обработке материалов данного захоронения и, прежде всего, по реставрации и реконструкции защитного доспеха. В частности, удалось установить, что панцирь был набран из пластин семи типов, которые выделяются по форме, размерам, количеству отверстий и системе их расположения:

**Тип I.** Пластины прямоугольных очертаний с округлыми краями (рис. 1, 1,2). Размеры: длина - 10,6 см, ширина - 2,1-2,3 см, толщина - 0,2 см. Имеют вырезы в центральной части как с левой, так и с правой стороны. Снабжены 10 отверстиями.

**Тип II.** Пластины прямоугольных очертаний с округлыми краями (рис. 1, 3,4). Размеры: длина - 9,3-9,5 см, ширина - 2,3 см, толщина - 0,2 см. Имеют вырезы в центральной части как с левой, так и с правой стороны. Снабжены 12 отверстиями.

**Тип III.** Пластины прямоугольных очертаний с округлыми краями (рис. 1, 5). Размеры: длина - 7,3 см, ширина - 2 см, толщина - 0,2-0,3 см. Пластины имеют левосторонний вырез в центре. Снабжены 10 отверстиями.

**Тип IV.** Пластины также прямоугольных очертаний с округлыми краями (рис. 1, 6,7; 3, 1). Однако они имеют вырез в нижней части и скошенную по отношению к вырезу сторону основания. Размеры: длина - 7,9-8 см, ширина - 2,1-2,3 см, толщина - 0,2-0,3 см. Имеют вырезы как с левой, так и с правой стороны. Снабжены 7 отверстиями.

**Тип V.** Пластины прямоугольных очертаний с округлыми краями (рис. 1, 8,9; 4, 1). Размеры: длина - 9 см, ширина - 2,2 см, толщина - 0,2-0,3 см. Имеют вырезы в центральной части как с левой, так и с правой стороны. Снабжены 10 отверстиями. От всех других пластин их отличает S-образное сечение.

**Тип VI.** Пластины прямоугольных очертаний с округлыми краями (рис. 1,

10-12). Размеры: длина - 6,4-6,5 см, максимальная ширина - 1,8 см, толщина - 0,2 см. Имеются следующие разновидности пластин: вырезы в верхней части как с левой, так и с правой стороны (рис. 1, 11,12), а также вырезы в верхней части с обеих сторон (рис. 1, 10). Снабжены 6 отверстиями.

**Тип VII.** Пластины ромбической формы (рис. 1, 13). Размеры: длина - 6,2 см, максимальная ширина - 1,8 см, толщина - 0,2 см. Снабжены 6 отверстиями.

Пластины всех типов соединены внахлест, налегая друг на друга на 0,6-0,9 см, что при общей ширине каждой пластины максимально в 2,3 см, представляет собой очень плотное их скрепление. Ряды пластин всех типов окантовывались по периметру полосой кожи - на каждой стороне шириной до 0,7 см. Соборотной стороны для более плотного скрепления пластин и с тем, чтобы кожаный ремешок не перетирался, на парные боковые отверстия накладывались две кожаные полосы шириной 1,6-1,8 см. Они идут параллельно через весь ряд, а уже поверх этих полос - скрепляющий пластины кожаный ремешок. Такая система крепления использовалась для всех типов пластин (рис. 2, 1-3; 3, 1-3; 4, 1).

К настоящему моменту удалось склеить две целых детали панциря - полосы, набранные из пластин II типа. Одна из них длиной 15,7 см, набрана из 15 пластин, одно окончание загибается. Последняя в ряду пластина прямая, без выреза. По всему периметру полосы окантовка из кожи, достаточно четко различима система скрепления пластин кожаными ремешками. Еще одна деталь панциря представляет собой прямую полосу, набранную также из 15 пластин второго типа. Ее длина 21 см. Последняя в ряду пластина прямая, без выреза.

Две загибающиеся полосы длиной 22-23 см были склеены из пластин I типа (см., например, рис. 2, 1). Однако их реставрация не завершена, и их длина должна оказаться больше. Изогнутость полос не является случайной и придалась им для плотного облегания корпуса в боковой части.

Пластины VI типа скреплялись веерообразно, за верхние отверстия. Как следствие этого, у ряда из пластин этого типа кожаная окантовка имеется только сверху. В результате реставрационных работ удалось склеить небольшой монолит из 3 рядов, свернутых «гармошкой». Длина первого ряда составила 31 см и не является окончательной (рис. 2, 2-3; 3, 2-4). Установлено, что почти все типы пластин (I, II, IV-VI) имеют разнонаправленные вырезы. Полосы пластин одних и тех же типов скреплялись между собой вырезами в одну сторону. В центре панциря между собой эти полосы скреплялись таким образом, чтобы вырезы пластин были направлены друг на друга. Эти полосы скрепляла одна прямая пластина, которая подкладывалась под них (см., например, рис. 4, 4). От доспеха сохранились две небольших детали, также набранные из пластин (рис. 4, 2-3). Их назначение еще предстоит установить.

Далеко не все из выделенных нами типов находят соответствия пластинам, прорисованным В.Арендтом [Arendt 1932, Abb. 3a]. В рамках проекта склеены целые части доспеха, получена новая информация об особенностях конструкции панциря. Несмотря на то, что работа по реставрации и реконструкции



керченского доспеха еще не завершена, уже сейчас можно придти к определенным предварительным выводам относительно его культурно-хронологической принадлежности и очертить круг аналогий.

Наиболее близкой находкой следует считать целый панцирь из кургана 1, погребения 12 Восточно-Малайского могильника, исследованного Н.Ю. Лимберис в 1986 г. и, к сожалению, до сих пор не введенного в научный оборот (Архив ИА РАН Р1 - 12828-30). Пластины имеют вырезы, а система их отверстий близка керченским пластинам. Ряды пластин в панцире сходились в центре и прикрывались одной пластиной.

На Кавказе, в крепости Цибилум (у с. Цебельда), известной по историческим источникам VI в. (Прокопий Кесарийский, Агафий Миренейский) как апсидийская крепость Тзибила-Тибелия, обнаружены многочисленные панцирные пластины [Воронов, Бгажба 1985, с. 25, 28-29, 92, 94, 95]. Строительство Цибилума определено раннеюстиниановским временем (529-542 гг.), однако слой пожара, из которого происходят находки панцирных пластин, предположительно датируется 550 г. [Воронов, Бгажба 1985, с. 25]. Среди находок представлены как отдельные панцирные пластины и обрывки кольчуг, так и большие скопления - до сотни фрагментов. Форма пластин самая различная, и практически все они имеют вырезы. По размерам, форме и системе отверстий здесь представлены пластины, соответствующие выделенным нами типам I, IV, VI [Воронов, Бгажба 1985, с. 92, 94, 95].

На территории Восточной и Центральной Европы к керченскому панцирю наиболее близки защитные доспехи аварского круга. К их числу принадлежит первоначально целый и наиболее известный среди специалистов панцирь из погребения Нидерштотцинген (Niederstotzingen), п. 12a, п. 12b/c - Германия [Paulsen 1967]. Панцирь и шлем оказались потревоженными грабительским лазом, однако верхняя часть панциря (до середины) сохранилась. Он был набран из пластин 6 различных типов [Paulsen 1967, Abb. 62, 1-5], состоял из нагрудника и «юбки», доходящей до середины голени. Форма, размеры, система отверстий большинства типов пластин практически идентичны керченским. Они также имеют разнонаправленные вырезы и ряды пластин набирались с учетом выреза - навстречу друг другу. Согласно реконструкции, шлем составлялся из 52 достаточно длинных (17-18 см) фигурных пластин, 25 из которых были направлены налево и 25 направо. Имелось также навершие, налобная пластина и уши. Конструктивно данный шлем близок одному из боевых наголовий из керченского погребения. Захоронение из Нидерштотцинген датировано около 610 г.

Значительные фрагменты панциря найдены в п. 2589 из Геллеп (Gellep), датированном около 540 г. [Pirling 1979, Taf. 41-43], а также в Кирххайм/Рис (Kirchheim/Ries) в Германии [Paulsen 1967, Abb. 64, 1]. Панцирные пластины также чрезвычайно близки керченским - с вырезами, как близка и система их крепления - направление рядов вырезами навстречу друг другу и в месте их соединения скрепление изнутри прямой пластиной. В Италии близкие панцирные пластины известны в замке

Трозино (Castell Trosino), п. 79, 119 [Thordeman 1939, Fig. 232, 7-9] и в лингобарском могильнике Носера Умбра (Nocera Umbra), п. 6 [Paulsen 1967, S. 132].

Очень представительная серия находок происходит из аварских памятников с территории преимущественно Карпатской котловины. Как правило, это единичные пластины, использовавшиеся не по назначению, либо представляющие собой символическую замену целого панциря. Так, панцирные пластины найдены в 52 погребениях из 21 некрополя, а также остатки кольчуг из 28 могил [см. сводку: Csallany 1972; 1982]. Среди находок имеются пластины с идентичными рассматриваемым размерами, формой и системой отверстий.

На территории Средней Азии - раннесредневекового Согда - известно значительное количество находок панцирных пластин с вырезами. Приведем некоторые из них. При раскопках замка-храма Джартепа найдены пластины от доспеха [Бердимуратов, Самиебаев 1999, с. 46]. Насчитывается три типа, однако наибольший интерес привлекают длинные пластины (17,6 см) с одним фигурным краем. По нашему мнению, они являются составляющими шлема. Еще одной находкой из другого согдийского храмового комплекса VI - начала VII вв. являются остатки нескольких доспехов в городище Канка - более 1500 экз. целых пластин и их обломков, а также обрывки кольчуги [Богомолов 1997]. Сохранились относительно большие (30x12 см) фрагменты панциря из спекшихся пластин. По-видимому, так же как и в Джартепа, доспехи были развешены на одной из стен храма и представляли собой дары или трофеи. По данным автора, насчитывается 12 типов пластин, среди которых имеются экземпляры с вырезным краем.

В целом, необходимо отметить, что подавляющее количество изображений панцирей, в составе которых использованы пластины с вырезным краем, приходится на Среднюю Азию, Восточный Туркестан и северные приграничные районы Китая. Это вполне может указывать на возможный регион происхождения панцирей подобного типа. Единичные изображения таких панцирей и археологические находки пластин с вырезным краем известны и на территории Южной Сибири и Центральной Азии.

В назначении вырезов на панцирных пластинах у исследователей отсутствует единогласие. По мнению Д. Чаллани, вырезы на пластинах имели не только декоративное назначение, но и определяли месторасположение пластин в панцире, а главное - смягчали силу удара стрелы [Csallany 1972, S. 13]. Последнее, по нашему мнению, является лишь предположением и может быть подтверждено только экспериментально. В. Арндт полагает, что вырезы на пластинах служили только облегчению панциря [Arndt 1932, S. 50]. Эта точка зрения была поддержана М.В. Гореликом [Горелик 1993, с. 172]. По нашему мнению, доказать функциональное назначение вырезов сложно, хотя подобная трактовка и не исключена. В основном же они выполняли декоративную функцию.

По мнению М.В. Горелика, вырезное оформление краев пластин панциря представляет собой эпохальное явление, которое характеризует переходную



эпоху между первым («гунино-сяньбийским») и вторым («тюркским») периодами и хронологически соответствует V-VI вв. [Горелик 1993, с. 170]. Однако, на наш взгляд, полностью не исключены определенные этнодифференцирующие признаки в оформлении защитного доспеха - в данном случае вырезные края пластин. Следует согласиться с мнением большинства исследователей [Paulsen 1967, P. 132; Thordeman 1939, P. 254; Hofer 1996 и др.] о том, что впервые в раннем средневековье подобный род защитного вооружения был занесен в Европу именно аvaraми. А это, в свою очередь, увязывается с их центрально- или среднеазиатским происхождением. В таком культурно-историческом контексте и следует рассматривать керченский панцирь и относить его к VI-началу VII веков.

Стрелы из комплекса относятся к разным вариантам черешковых трехперых стрел, различающихся по абрису пера. Выделяются ромбические, вытянуто-подтреугольные и подтреугольные наконечники (рис. 5-6). На многих из них сохранились фрагменты древков со следами обмотки, закреплявшей наконечник. Если наконечники с ромбическим пером относятся к экземплярам, широко известным в гуниское и постгуниское время, то вытянуто-подтреугольные приближаются по своим характеристикам к наконечникам стрел из «Царского кургана» в Прикубанье (в комплексе которого, кстати, есть панцирная пластина), из катакомбы Кат. 29 Клино-Яра III из раскопок В.С.Флерова [Флеров 2000, рис. 39] и из материалов более поздних исследований этого памятника. В целом тенденция к удлинению наконечников характерна для памятников уже более позднего времени (Глодосы, Вознесенка) [Амброз 1981, с.16].

Меч или фрагменты двух мечей в составе коллекции сохранились в неполном виде, поэтому изучение их морфологии затруднено, что можно сказать и про наконечник копья (рис. 5, 1). В будущем планируется провести их металлографическое исследование. Отметим лишь один любопытный факт - один из мечей был согнут и в таком виде положен в могилу.

Реставрация шлемов к настоящему времени еще не завершена. Тем не менее, уже сегодня можно говорить о ряде конструктивных отличий шлемов из погребения по сравнению с опубликованной В. Арендтом реконструкцией. В связи с этим необходимо отметить, что до завершения полной научной реставрации шлемов какие-либо выводы представляются преждевременными. Среди некоторых, уже упомянутых нами аналогий керченским шлемам, следует указать и на находку в Ильичевке [Николаева 1986, с. 183-188, рис. 1, 1].

Важное значение для интерпретации данного погребального комплекса имеют два золотых прессованных изделия - бляшка овальной формы и наконечник подвешенного ремня, сохранившиеся в комплексе и представляющие собой украшения ременной гарнитуры, возможно, поясной [ОАК за 1891 г. с. 59-61, рис. 38-39].

1. Овальная бляшка (рис. 7, 1) украшена тремя concentрическими кругами, составленными из полуэллиптических выпуклостей, из которых центральная

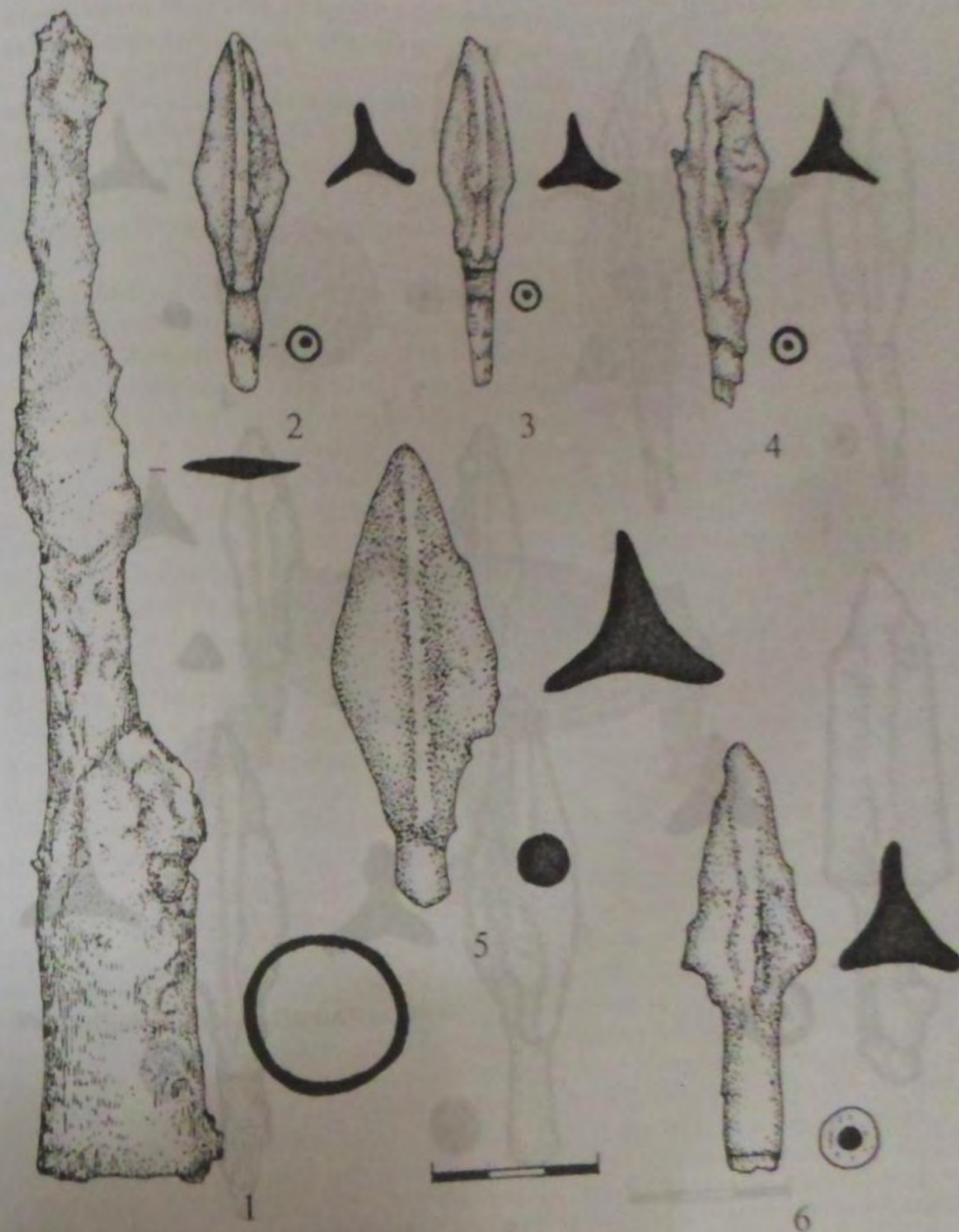


Рис. 5. Стрелы.



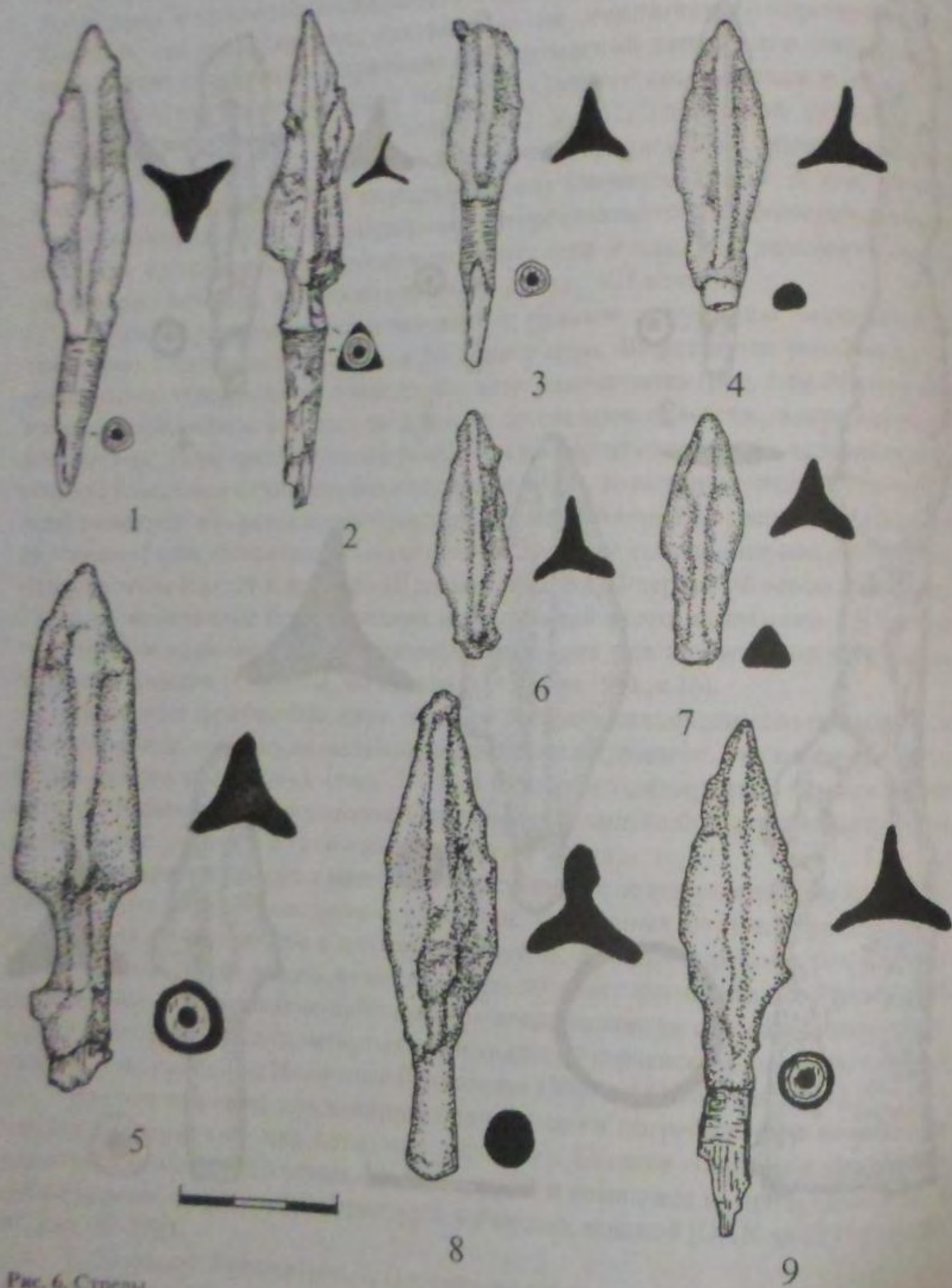


Рис. 6. Стрелы.

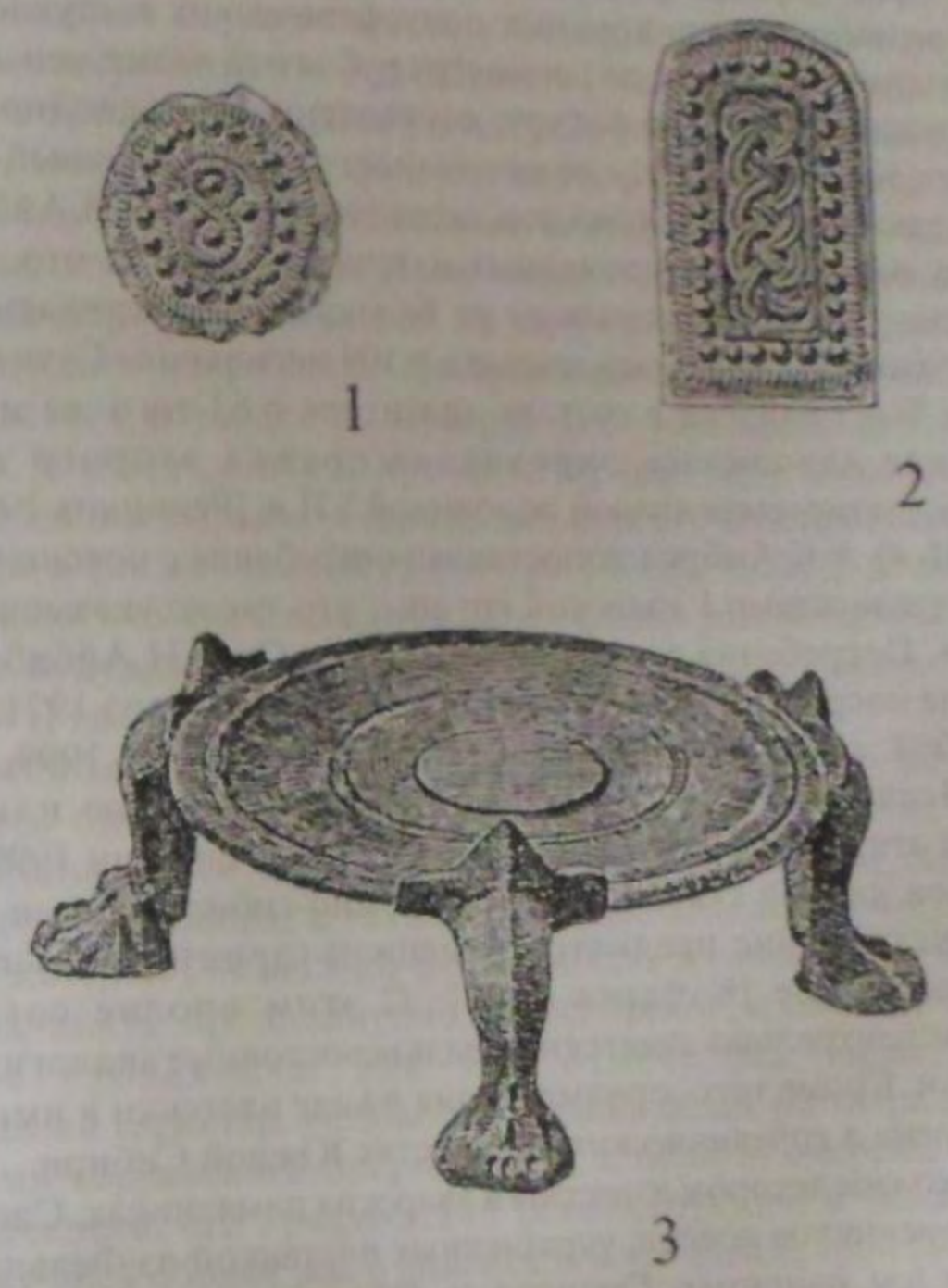


Рис. 7. Прочие находки. По: ОАК за 1891 г.



составлена из более крупных. Таким образом, ряды мелких выпуклостей создают пояс, в который вписан ряд, состоящий из более крупных. В центре - составленная из мелких выпуклостей фигура в виде «знака бесконечности», в кольца которой, а также по бокам вписаны отдельные выпуклости.

2. Наконечник ремня подпрямоугольный, со скругленным нижним концом (рис. 7, 2). По краю украшен рифленным валиком, к которому примыкает пояс из идущего по периметру ряда крупных полусферических выпуклостей, далее к центру располагается идущий по периметру рубчатый валик меньшего размера, который окружает плетеную фигуру, составленную из двойного рубчатого валика. Данное изображение также напоминает т.н. бесконечный узел.

Эти находки уже рассматривались исследователями. А.И.Айбабин относит их ко второму варианту штампованных изделий и считает, что декор бляшек имитирует зернь. Также он указывает на близкий рассматриваемым изделиям наконечник подвесного ремня, найденный в п.109 могильника Суук-Су. Подобная бляшка также была найдена в составе инвентаря п.63 того же могильника. В этой же могиле находилась лировидная пряжка второго варианта по А.И.Айбабину, датируемая второй половиной VII в. [Репников 1906, табл. V, 8; 1907, табл. XIII, 4]. А.К.Амброз сопоставлял погребения с поясными изделиями этого стиля с древностями I аварской группы, что также указывает на вторую половину VII в. Погребения с аналогами из Суук-Су А.И.Айбабин относит к восьмой группе погребений крымских некрополей [Амброз 1971, с. 123; 1973, с. 88, 90, 91; 1994, с. 49; Айбабин 1990, с. 57, 231, рис. 52; 1999, с. 318, табл. XXXI, 84]. Исследователи указывают на византийское или дунайское происхождение этих предметов [Амброз 1992, с. 83; Айбабин 1999, с. 141-142]. Один из авторов данной статьи допускает южно-сибирское или центрально-азиатское происхождение предметов ременной гарнитуры, выполненных в геральдическом стиле [Кубарев 2002]. С этим вполне согласуются и многочисленные центрально-азиатские и дальневосточные аналогии защитному доспеху из Керчи. Кроме того, орнаментация в виде плетенки и имитации зерни также представлена в кочевнических древностях Южной Сибири.

Вещи с похожим декором известны в аварских памятниках. Следует указать на находки наконечников поясов, украшенных плетенкой из Фельнака, Гатера - п.11, Адонь и др. [см. например: Гавритухин, Обломский 1996, рис. 75, 39, 58, 62, 66]. Они близки рассматриваемым экземплярам по схеме, но манера, в которой они выполнены, несколько иная.

Практически полные аналоги содержатся в богатейшем наборе ременной гарнитуры из катакомбы 360 могильника Клин-Яр III (информация любезно представлена А.Е.Белинским и Г.Харке). Эти пластинки являются вставками в достаточно массивные металлические детали гарнитур геральдического облика, что объясняет их изготовление из тонких золотых пластин. Находки же в комплексе с ними изделий с зернью Перещепинского горизонта, убеждают в том, что это своеобразная имитация зерненных изделий. Любопытно, что в этом погребении также находятся фрагменты доспеха, правда, кольчужного.

Изготовленные в той же стилистике вещи происходят из Нижнего Прикубанья: погребения 5 кургана 4 у хутора Крупской, погребения 1 кургана 8 у станицы Нижнестеблиевской [Атавии 1996, табл. 2, 9-11, 14-16; 25, 1, 4]. Близкие находки происходят из Камунты. Вещи этого круга известны в Нижнем и Среднем Поднепровье - Виноградное, Васильевка, Хацки и др. [Орлов, Рассамкин 1996, рис.3, 24; 4, 2; Корзухина 1996, табл. 21, 10-12]. Они также найдены на северной окраине степи, в Рязанской области и происходят из кочевнического погребения у с. Арцыбашево [Монгайт 1961, рис. 35, 7, 9-11].

Говоря о хронологии данного погребения, в первую очередь следует отметить, что автор раскопок относил его к римскому времени. «Изящный орнамент золотых бляшек позволяет думать, что погребение не позже II века по Р.Х. Медная монета императора Льва, найденная тут же, сильно потертая и с пробитой в ней дырочкой, не может, по мнению проф. Кулаковского, служить датой совершенного погребения, и утеряна здесь, как он полагает, древними грабителями золота, которого было, вероятно, очень много на погребенных тут воинах» [ОАК за 1891 г., с. 61]. В.Арендт датировал керченское погребение VI в. и отнес его к древним тюркам, указав на дальневосточное происхождение такого рода панцирей, а так же поясной гарнитуры [Arendt 1932, S. 53-54]. Не вдаваясь сейчас в хронологические изыскания, которые мы рассчитываем обнаружить в ближайшем будущем, отметим лишь, что погребение можно датировать в пределах VI-VII вв. н.э.

А.И.Айбабин предполагает, что комплекс этого погребения мог принадлежать одному из представителей местной знати, связанному с византийской армией [Айбабин 1999, с. 141-142]. В то же время, сама конструкция погребального сооружения, а также отдельные находки, в частности, кусочки златотканой материи<sup>2</sup>, позволяют не исключать возможности, что погребение могло принадлежать представителю не боспорской, а кочевнической знати.

Данная публикация, как уже отмечалось выше, носит лишь предварительный характер. Необходимы дальнейшие реставрационные работы с материалами керченского погребения и, в первую очередь, с фрагментами защитного доспеха, его графическая реконструкция, а также полноценное введение в научный оборот всего инвентаря и уточнение хронологии комплекса. Авторы публикации, осознавая важность данной работы, предполагают осуществить проект в течение максимально короткого времени. Вынося на суд специалистов предварительную публикацию этого комплекса, мы ждем критических замечаний и откликов, которые, возможно, позволят нам усовершенствовать представленную выше трактовку одного из наиболее загадочных керченских погребальных комплексов эпохи раннего средневековья.

<sup>2</sup> Расшитая золотом одежда дарилась византийским двором царям и предводителям «варварских» народов. Так, например, Агафий Миринейский описывает одежду царя лавов Цаты - союзника Византии - «... разрешена только белая, однако, не обычная. Посредине с обеих сторон отсвечивает она золотым шитьем...» [Агафий Миринейский. О царствовании Юстиниана, кн. III, 15].



ЛИТЕРАТУРА

- Алибаев А.И. Хронология могильников Крыма позднеримского и раннесредневекового времени // МАИЭТ. 1990. Вып. I.
- Алибаев А.И. Этническая история ранневизантийского Крыма. Симферополь, 1999.
- Алибраз А.К. Проблемы раннесредневековой хронологии Восточной Европы. Ч.2 // СА. 1971. №3.
- Алибраз А.К. Стремление и сдвиги раннего средневековья как хронологический показатель // СА. 1973. №4.
- Алибраз А.К. Кочевнические древности Восточной Европы и Средней Азии V-VIII вв. // Степи Евразии в эпоху Средневековья. Археология СССР. М., 1981.
- Алибраз А.К. Боспор. Хронология раннесредневековых древностей // Боспорский сборник. I. М., 1992.
- Алибраз А.К. Юго-Западный Крым. Могильники IV-VII вв. // МАИЭТ. 1994. Вып. IV.
- Атаман А.Г. Погребения VII - начала VIII вв. из Восточного Приазовья // Культуры Евразийских степей второй половины I тыс. н.э. Самара, 1996.
- Бердамурадов А.Э., Самибатов М.К. Храм Джартепя. Ташкент, 1999.
- Богданович Г.И. Панцирный доспех с городища Канка // История материальной культуры Узбекистана. Самарканд, 1997. Вып. 28.
- Воронов Ю.И., Болжбо О.Х. Материалы по археологии Цебельды (Итоги исследований Цибилнума в 1978-1982 гг.). Тбилиси, 1985.
- Гапратухан И.О., Обилицкий А.М. Гапоновский клад и его культурно-исторический контекст. М., 1996.
- Горелак М.В. Защитное вооружение степной зоны Евразии и примыкающих к ней территорий в I тыс. н.э. // Военное дело населения юга Сибири и Дальнего Востока. Новосибирск, 1993.
- Карзухина Г.Ф. Клады и случайные находки вещей круга «древностей антов» в Среднем Поднепровье. Каталог памятников // МАИЭТ. 1996. Вып. V.
- Кубарев Г.В. Некоторые основания для датировки сибирской «геральдики» // Тюркские народы. Материалы V Сибирского симпозиума «Культурное наследие народов Западной Сибири». Тобольск; Омск, 2002.
- Минский А.Л. Рязанская земля. М., 1961.
- Николаева Э.А. Находки оружия на Ильичевском городище // Проблемы античной культуры. М., 1986.
- Орлов Г.С., Рассамкин Ю.Я. Новые памятники VI-VII вв. из Приазовья // Материалы I тыс. н.э. по археологии и истории Украины и Венгрии. Киев, 1996.
- Репинков Н.И. Некоторые могильники крымских готов // ИАК. 1906. Вып. 19.
- Репинков Н.И. Некоторые могильники области крымских готов // ЗООИД. 1907. XXVII.
- Отчет Императорской Археологической Комиссии за 1891 г. СПб., 1893.
- Федоров В.С. Аланы Центрального Предкавказья V-VIII веков: Обряд обезвреживания погребенных. Труды Клин-Ярской экспедиции. Вып. I. М., 2000.
- Arendt W. Ein altturkischer Waffenfund aus Kertsch // Zeitschrift für historische Waffen- und Kostümkunde. 1932. IV (XIII), Heft 3.
- Arwidsson G. Armour of the Vendel period // Acta Archaeologica. 1938. Vol. IX.
- Csallany D. Avar kori pancelok a Karpat-medenceben (1 resz.) (Die Panzer der Awarenzeit im Karpatenbecken) // A Nyiregyhazi Joza Andras Muzeum Evkonyve. XII-XIV, 1969-1971. Budapest, 1972.
- Csallany D. Avar kori pancelok a Karpat-medenceben (2 resz.) (Die Panzer der Awarenzeit im Karpatenbecken) // A Nyiregyhazi Joza Andras Muzeum Evkonyve. XV-XVII, 1972-1974. Nyiregyhaza, 1982.
- Hofer N. Bewaffnung und Kriegstechnologie der Awaren // Hunnen und Awaren. Eisenstadt, 1996.
- Paulsen P. Alamannische Adelsgraber von Niederstotzingen. Stuttgart, 1967.
- Parling R. Das römisch-fränkische Graberfeld von Krefeld-Gellep. 1964-1965 // Germanische Denkmäler der Völkerwanderungszeit. 1979. Serie B, Bd. 10, Teil 2.
- Thordeman B. The asiatic splint armour in Europe // Acta Archaeologica. 1933. Vol. IV.
- Thordeman B. Armour from the battle of Wisby 1361. Stockholm, 1939. Vol. I - II

KUBAREV G.V., AKMEDOV I.R., ZHURAVLEV D.V.

CATACOMB GRAVE WITH ARMOUR FROM GOSPITAL'NAYA STREET IN KERCH  
(PRELIMINARY INFORMATION)

Summary

In 1891 Prof. Kulakovskiy discovered a catacomb burial in the Gospital'naya street in Kerch. Now the main part of the finds is in the State Historical Museum (Moscow), and some are in the State Hermitage in Sankt-Petersbourg. There has been no general publication of these materials yet, so we have organized a special project to show these finds to public. Among the most interesting finds are remains of one (or, probably two) armour. According to results of preliminary restoration and reconstruction of the armour from Kerch, we can affirm that it was made from plates of 7 types. Almost all the types have cuts turned to different sides. Bands of plates of the same types were joined with each other with cuts turned to one side. In the center of the armour these bands were joined with cuts of plates turned into the same point. All these bands were joined with a straight band laying under them.

According to its construction and decoration this armour is very close to some protecting armament of Avars in the Eastern and Central Europe. Preliminary it could be dated to the second half of the 6<sup>th</sup> - 7<sup>th</sup> centuries AD.