

ИСТОРИЯ НАУКИ

В.Н. ЗИНЬКО, Л.Ю. ПОНОМАРЕВ

РАЗВЕДКИ А.В. ГАДЛО НА КЕРЧЕНСКОМ ПОЛУОСТРОВЕ В 1962 г. (в свете современных археологических данных)

В 1960 г. первую попытку составления подробной археологической карты раннесредневековых памятников Керченского полуострова предпринял Д.Л. Талис [Талис, 1960]. Однако его экспедиция отработала только один полевой сезон, к тому же результаты ее исследований не были своевременно введены в научный оборот. В 1962 г. разведки раннесредневековых поселений на Керченском полуострове продолжил Приазовский археологический отряд Ленинградского Государственного университета под руководством А.В. Гадло (рис. 1) [Гадло, 1963; Гадло, 1968ба, с. 59–60; Гадло, 1968б, с. 78; Гадло, 2004, с. 71; Пономарев, 2008, с. 255–256]¹. Поставленная перед ним задача предусматривала изучение раннесредневековых памятников в районах, примыкающих к Азовскому морю с севера и юга. План работ включал в себя: обследование известных и выявление новых памятников салтово-маяцкой культуры, поиск хронологически и генетически предшествующих им памятников, а также памятников эпохи Тмутараканского княжества.

На Керченском полуострове экспедиция проработала с 9 сентября по 5 октября 1962 г.² Работы велись методом маршрутных разведок, привязанных, в основном, к открытым в 1956–1961 гг. В.В. Веселовым раннесредневековым памятникам, и сводились к визуальному их осмотру, составлению глазомерного плана и сбору подъемного материала. В связи с открытием на Дону поселения XI–XII вв. у хутора Казачий Ерик [Гадло, 1964а], приоритетным для Керченского полуострова первоначально избрали «тмутараканское» направление³, поэтому особое

¹ С 1 августа по 7 сентября работы велись в нижнем течении р. Дон, где были обследованы первая надпойменная терраса от ст. Кривянской до ст. Бессергеновской, территория строительства Новочеркасской ГРЭС и проведены раскопки кочевья IX–X вв. близ ст. Заплавской и многослойного поселения у хутора Казачий Ерик [Гадло, 1963, с. 2]. Краткая версия отчета о разведках на Керченском полуострове хранится в фондах КГИКЗ [см. отчет о работе средневекового археологического отряда ЛГУ на территории Керченского полуострова в 1962 году // НА КГИКЗ. Опись № 2. Ед. хр. 347].

² В состав отряда входили: А.В. Гадло (начальник, аспирант кафедры археологии ЛГУ) и студенты – Ю.П. Калашник, П.И. Морозов, Н.Н. Юркина, А.А. Орлов. Существенную помощь экспедиции оказал В.В. Веселов.

³ На отсутствие должного внимания к памятникам этого периода на Керченском полуострове еще в 1950 г. указал П.Н. Шульц [Шульц, 1950, с. 156].

внимание сосредоточили на его северо-восточной оконечности – прибрежных участках от м. Ени-Кале до м. Фонарь, где еще в XIX – начале XX вв. были найдены моливдовулы наместника князя Всеволода в Тмутаракани Ратибора и архонтиссы «России» ФеофаноМузалон [Орешников, 1903, табл. II. 15; Лопарев, 1894, с. 159–166]⁴. Допускалось также, что памятники этого времени могли находиться на мысе Казантип, в северо-восточной части которого, на поселении Маяк, был случайно найден горшок с клеймом на дне, аналогичный, по мнению А.В. Гадло, «русским горшкам X–XIII вв.» [Талис, 1960, с. 15; Веселов, 2005, с. 73, № 303/404.-5; Гадло, 1963, с. 3]⁵. Однако, памятников эпохи Тмутараканского княжества на Керченском полуострове найти так и не удалось. Лишь на одном поселении, обнаруженном на северной окраине с. Репьевка, был найден фрагмент светлоглиняной амфоры, которую исследователь отнес к XI–XII вв. [Гадло, 1963, с. 4]⁶. В связи с этим основные работы были развернуты на салтово-маяцких памятниках, открытых незадолго до этого В.В. Веселовым. В северной части полуострова были обследованы поселения в окрестностях с. Калиновка, с. Азовское, с. Мысовое, с. Королево⁷, а в центральной и восточной частях – поселения у с. Новониколаевка, пос. Героевское, с. Пташкино, с. Приозерное, с. Репьевка и в районе Золотого кургана. Отдельные находки керамики VIII–первой половины X вв. удалось зафиксировать в окрестностях крепости Ени-Кале. На археологическую карту полуострова также были нанесены два плитовых и плитово-грунтовых ранне-средневековых могильника в окрестностях с. Пташкино и пос. Героевское. В юго-восточной части полуострова разведками охватили прибрежную полосу шириной 3 км между Тобечикским и Узунларским солеными озерами. Однако, южнее с. Заветное, где было обследовано открытое за несколько лет до этого М.М. Кублановым и В.В. Веселовым поселение на северном берегу озера Яньш, новых памятников VIII– первой половины X вв. обнаружить не удалось. Не дали положительных результатов и разведки на северном берегу Тобечикского озера

⁴ Около 1912 г. в районе Ени-Кале был также найден моливдовул византийского аристократа и высокопоставленного чиновника Иоанна Ангела, датированный Е.В. Степановой, Н. и В. Зайтб около 1185 г. [Степанова, 2007, с. 367–369, рис. 5].

⁵ Горшок обнаружен местным жителем в 1954 г. и поступил на хранение в Керченский музей. Представляет собой обычный салтово-маяцкий горшок, украшенный горизонтальным и волнообразным рифлением на тулове, с клеймом на дне в виде креста в круге. Но в конце 40-х – середине 50-х гг. прошлого столетия само понятие салтово-маяцкая культура было практически изъято из научного обихода. В публикациях тех лет, вслед за А.В. Арциховским, А.П. Смирновым и В.В. Мавродиным, памятники VIII–X вв. Восточного Крыма и Таманского полуострова зачастую относились к «раннеславянскому времени» или считались «русскими поселениями» с «керамикой, аналогичной керамике Киева и Новгорода XI–XII вв.» [см.: Гадло, 1960, с. 96; Баукова, 2008, с. 191].

⁶ В настоящее время на Керченском полуострове поселений, которые можно было бы датировать второй половиной X – XII вв., обнаружить не удалось [Пономарев, 2004, с. 167].

⁷ В отчет описание этих памятников не включено, поскольку за два года до А.В. Гадло их обследовал Д.Л. Талис [Талис, 1960].

в окрестностях с. Челябиново, хотя спустя несколько десятилетий здесь удалось обнаружить несколько салтово-маяцких поселений.

Практически все исследованные А.В. Гадло поселения оказались многослойными памятниками, но описание и фотографии античной керамики, за исключением нескольких клейменных ручек амфор, в отчет не вошли. Однако, в заключительной его части приведено краткое описание памятников эпохи бронзы, обследованных в окрестностях с. Королево, с. Мысовое, пос. Героевское, с. Пташкино, с. Репьевка и с. Марфовка [Гадло, 1963, с. 15–16].

В дальнейшем разведочные работы на Керченском полуострове А.В. Гадло более не предпринимал, но в 1963–1964 гг. на поселениях у с. Пташкино и пос. Героевское им были проведены стационарные раскопки [Гадло, 1968а, с. 70–77; Гадло, 1969, с. 160–168; Гадло, 1980, с. 130–145]⁸.

Северо-восточная часть полуострова

1. Район крепости Ени-Кале [Гадло, 1963, с. 5, № 1]. На плато к северу от турецкой крепости Ени-Кале А.В. Гадло были найдены два обломка стенок причерноморских амфор с мелким зональным рифлением VIII–XI вв. (рис. 17, 1; 2, 8, 9). Других находок, указывавших на то, что здесь могло располагаться раннесредневековое поселение, зафиксировать не удалось [Гадло, 1963, с. 5, рис. 3]. До А.В. Гадло район крепости, насколько нам известно, был неоднократно обследован В.В. Веселовым. В пределах пос. Сипягино он обнаружил многослойное поселение, подъемный материал с территории которого был представлен керамикой IV–III вв. до н. э., I–III вв. н. э., VIII – первой половины X вв. и позднего средневековья [Веселов, 1952, с. 236; Веселов, 1959, с. 230; Веселов, 2005, с. 16, 108, № 21/15.-1]. К востоку от крепости на протяжении 0,2 км к юго-востоку от восточного бастиона вдоль береговой террасы в пределах пос. Опасное им были прослежены обнажения слоя с керамикой I–III вв. н. э. и отдельными находками, относящимися ко времени функционирования крепости, в том числе чугунными ядрами и монетами XVIII в. [ср.: Куликов, Бейлин, 2010, с. 251]⁹.

2. Поселение Войково [Гадло, 1963, с. 6, № 2]¹⁰. Расположено в 2 км к северу-

⁸ В 1965 г. раскопки на поселении Пташкино продолжила В.Д. Рыбалова, передавшая впоследствии материалы своих раскопок А.В. Гадло. Этот историографический нюанс длительное время оставался неизвестным [Гадло, 2004, с. 77].

⁹ См. «Веселов В.В. Альбом. Древние поселения на мысу Фонарь (с. Глейки, Карьер)». Этот альбом, включавший в себя краткое описание, фотографии и схематические планы обнаруженных В.В. Веселовым памятников, хранился в керченской городской библиотеке им. А. Белинского. В настоящее время он утерян.

¹⁰ По всей видимости, именно этот памятник нанесен на карты А.В. Гадло и И.А. Баранова под № 51 и № 4 [Гадло, 1968а, с. 60, № 51; Баранов, 1990а, рис. 1, 4]. Соотнести его с одним из поселений, открытых В.В. Веселовым, С.А. Семеновым и В.Э. Куниным в окрестностях с. Войково и указанных в монографии И.Т. Кругликовой, не удалось [Веселов, 2005, с. 27–31, № 70–75, 307, 343, 469, 471–474; Кругликова, 1975, № 48–58; Семенов, Кунин, 1962, с. 259–260, № 8, 11, 13].

западу от с. Войково (бывш. Катерлез), на западном берегу р. Катерлез (рис. 18, 2). На распаханых участках встречались невыразительные обломки лепной керамики, вероятно, эпохи бронзы. Здесь же, на пересечении полевой дороги, идущей из села на северо-запад, и небольшой балки, вытянутой в направлении север-юг, было найдено несколько фрагментов черепиц, датированных А.В. Гадло IX–X вв.¹¹ В 0,1 км к югу от места их находки обнаружены фрагменты амфор IV–VII вв., в том числе с рифлением в виде «набегающей волны» (рис. 2, 2–6) [Гадло, 1962, рис. 4, а-д; Романчук, Сазанов, Седикова, 1995, с. 29–30, класс 12]. Поскольку никаких следов культурного слоя обнаружить не удалось, характер памятника исследователь оставил открытым.

3. Поселение Золотой курган [Гадло, 1963, с. 6, № 3; Гадло, 1968а, с. 60, № 52; Веселов, 2005, с. 39, 143, № 132/329.-3]. Расположено в 0,55 км к юго-западу от Золотого кургана (Алтын-Оба, 0,7 км к северу от с. Джерджава) у подножия Митридатского хребта в 20 м к северу от шоссе Симферополь-Керчь (рис. 18, 2). Открыто в 1960 г. В.В. Веселовым, в этом же году обследовано А.В. Гадло. На протяжении 200 м вдоль южной террасы небольшой обводненной балки обнаружены немногочисленные обломки керамики VIII – первой половины X вв., в основном, причерноморских амфор и высокогорлых кувшинов с плоской ручкой. Отсюда же, по сведениям А.В. Гадло, происходят немногочисленные фрагменты амфор I–III вв. н. э. В свою очередь В.В. Веселов отметил невыразительные обломки лепной посуды, возможно, эпохи бронзы.

Северная часть полуострова

4. Поселение Новониколаевка [Гадло, 1963, с. 6-7, № 4; Гадло, 1968а, с. 60, № 68; Веселов, 1961–1962, с. 22, № IX; Веселов, 2005, с. 162, № 535]. Расположено на западной и юго-западной окраине с. Новониколаевка (Ново-Николаевка). С юго-востока к нему примыкает искусственный пруд (рис. 17, 3). Открыто в 1960 г. В.В. Веселовым, в этом же году обследовано А.В. Гадло. Подъемный материал выявлен на площади 250 × 150 м и представлен фрагментами лепной посудой эпохи бронзы, амфор IV–III вв. до н. э., а также керамики VIII – первой половины X вв., в том числе причерноморскими амфорами, салтово-маяцкими горшками и стенками ойнохойбаклинского типа, украшенными росписью белым ангобом¹².

¹¹ На салтово-маяцких поселениях Керченского полуострова они относятся к одной из самых редких категорий находок. Однако в отчете А.В. Гадло содержатся сведения о находках обломков черепиц IX–X вв. сразу на трех памятниках – поселениях в районе с. Войково, с. Заветное и пос. Героевское [ср.: Гадло, 2004, с. 124, прим. 67], но фотографии некоторых из них позволяют усомниться в их датировке.

¹² На южной и юго-восточной окраине села В.В. Веселов обнаружил еще нескольких поселений VIII – первой половины X вв. [Веселов, 1961–1962, с. 22]. В 1983 г. в центральной части села В.Н. Холодковым частично раскопан плитовый могильник этого же времени [Холодков, Иванина, Пономарев, 2005, с. 332–337].

Восточная и юго-восточная часть полуострова

5. Поселение Репьевка [Гадло, 1963, с. 7, № 5; Веселов, 2005, с. 164, № 553; Баранов, 1990а, рис. 1, 24; Айбабин, 1999, рис. 78, 87]¹³. Расположено на северной окраине ныне не существующего с. Репьевка (в археологической литературе упоминается так же, как с. Репьево, бывш. Айман-Кую, в 4 км к юго-востоку от с. Горностаевка), к западу от дороги, соединяющей шоссе Симферополь-Керчь и с. Пташкино (рис. 17, 3). Открыто в 1962 г. В.В. Веселовым, в этом же году обследовано А.В. Гадло. У подножия возвышенности собрана немногочисленная керамика IV–III вв. до н. э., VIII–первой половины X вв. и позднесредневекового времени. Подробная характеристика подъемного материала в отчете не приведена.

6. Поселение Репьевка [Гадло, 1963, с. 4]. Расположено у южного подножия возвышенности на северной окраине с. Репьевка, в 0,3 км к востоку от дороги, соединяющей шоссе Симферополь-Керчь и с. Пташкино (рис. 17, 3). На пашне среди камней обнаружены два обломка высокогорлых кувшинов с плоской ручкой и обломок «светлоглиняной амфоры с мелким рифлением», относящейся, по мнению А.В. Гадло, к «известному типу амфор XI–XII вв.» (рис. 2, 7) [Гадло, 1963, с. 4, рис. 2; Гадло, 1968а, с. 64; Гадло, 2004, с. 116]. К какому конкретно из них, автор, к сожалению, не уточнил. Подобного рода немногочисленные находки, и, прежде всего, монеты периода правления византийского императора Иоанна Цимисхия с городища Киммерик [Марти, 1928, с. 4–5], позволили А.В. Гадло прийти к выводу, что жизнь на некоторых поселениях VIII–X вв. «теплилась до конца X – начала XI вв.» [Гадло, 1968б, с. 79; Гадло, 1968а, с. 64].

7. Поселение Приозерное [Гадло, 1963, с. 9–10, № 7, рис. 28; Гадло, 1968а, с. 60, № 55; Баранов, 1990а, рис. 1, 20]. Расположено на юго-западном берегу Чурубашского озера (урочище «Чурубашские скалки») в 1 км к юго-востоку от с. Приозерное (рис. 17, 2; 3). На территории площадью около 1 кв. км А.В. Гадло были зафиксированы остатки жилищ в виде всхолмлений и скоплений мелкого камня, а также сильно «измельченная керамика VIII–X вв.», преимущественно обломки салтово-маяцких горшков.

8. Поселение Пташкино [Гадло, 1963, с. 7–9, № 6; Гадло, 1968а, с. 60, № 59; Якобсон, 1970, с. 28, пункт 78, рис. 1, 78; Баранов, 1990а, рис. 1, 14; Айбабин, 1999, рис. 78, 76; Пономарев, 2011а, с. 361, № 35]. Расположено в 0,8 км к югу от с. Пташкино (бывш. с. Джелькеджи-эли, на некоторых картах Джеркеджели), на восточном берегу обводненной балки Шаклар (рис. 19, 2; 4). Занимает северо-

¹³ На карте А.В. Гадло ему, по всей видимости, соответствует пункт под № 53 (в р-не Горностаевки) [Гадло, 1968а, с. 60, № 53]. В выборочную сводку раннесредневековых памятников Крыма, опубликованную в 1970 г., А.Л. Якобсон включил еще одно поселение – Репьевка с подъемным материалом «III–IV вв. и VIII–IX вв.», обследованное им в 1963 г. к югу от села [Якобсон, 1970, с. 28, пункт 77, рис. 1, 77].

восточный край низменной равнины, прикрытой с севера холмистой грядой, а с юга и запада ограниченной балками, ориентированными в направлении СВ–ЮЗ и запад-восток. Открыто поселение в 1961 году В.В. Веселовым [Веселов, 1961; Веселов, 1961–1962, с. 21–24; Веселов, 2005, с. 59, 157, № 485/486.-1]. В 1962 г. оно обследовано А.В. Гадло, а спустя год осмотрено А.Л. Якобсоном [Гадло, 1963, с. 7–9; Якобсон, 1970, с. 28, пункт № 78, рис. 1, 78]. Площадь поселения составляет около 15–16 га, по обмерам А.В. Гадло, 300 × 500 м. На пашне А.В. Гадло зафиксировал 10 невысоких всхолмлений с развалами необработанных камней, представлявших собой остатки построек. В свою очередь, В.В. Веселов их насчитал не менее двадцати. Они располагались двумя вытянутыми с севера на юг рядами, расстояние между ними варьировалось в пределах 70–100 м. К юго-востоку от них находились зольники диаметром от 15 до 30 м и высотой до 0,5 м. Подъемный материал представлен разнообразной керамикой VIII–первой половины X вв., концентрирующейся, в основном, в пределах зольников и развалов камней. В ней преобладали фрагменты причерноморских амфор с бороздчатым и мелким зональным рифлением (рис. 5, 1–4, 8), красноглиняных пифосов, высокогорлых кувшинов с плоской ручкой (рис. 5, 5), салтово-маяцких горшков (рис. 6, 1–4; 7; 8), чернолощеной и серолощеной столовой посуды (рис. 6, 5–8) [Гадло, 1963, рис. 9–16]. Гораздо реже встречались фрагменты вьючных фляг (рис. 5, 7) и ойнохойбаклинского типа, часть которых украшена горизонтальными полосами, нанесенными белым ангобом (рис. 5, 6). К числу редких находок относился фрагмент котла с внутренними ручками-ушками, обнаруженный В.В. Веселовым. Помимо керамики, были найдены обломки стеклянных бокалов и рюмок [Гадло, 1963, с. 9]. Отсюда же происходят единичные фрагменты гераклейских амфор IV в. до н. э., а также обломки лепных сосудов с налепными валиками, датированные В.В. Веселовым и А.В. Гадло эпохой бронзы, отщепы кремня и шаровидный каменный терочник [Веселов, 2005, с. 59].

В 1964 г. А.В. Гадло заложил на поселении несколько шурфов и два раскопа. На раскопах I и II им были открыты строительные остатки VIII – первой половины X вв., относящиеся как минимум к трем строительным периодам [Гадло, 1971, с. 69–71; Гадло, 1980, с. 130–145; Гадло, 2004, с. 82].

9. Плитовый могильник Пташкино [Гадло, 1963, с. 8; Пономарев, 2011а, с. 362, № 38]. Расположен в 0,2–0,4 км к северо-западу от поселения Пташкино и 1 км к юго-западу от с. Пташкино (рис. 19, 2; 4). Открыт в 1961 г. В.В. Веселовым [Веселов, 1961–1962, с. 24, № VII; Веселов, 2005, с. 59–60, 158, № 487/488.-3]. Занимает северо-восточный и восточный склоны г. Шаклар, но границы могильника определить не удалось, поскольку в 50-е – 60-е годы прошлого столетия он был практически полностью уничтожен гипсовым карьером. На схеме из полевого дневника В.В. Веселова за 1961–1962 гг. территория могильника обозначена к северо-востоку от здания управления карьера [Веселов, 1961–1962, с. 21], а на плане-схеме А.В. Гадло, опубликованной в 1980 г., показан

только северо-восточный его участок, примыкавший к искусственному пруду [Гадло, 1980, рис. 1, 4]. Из некоторых разрушенных погребений рабочей карьера В.В. Веселову были переданы несколько находок, в том числе прорезная подвеска из белого металла (рис. 9, 8), серьга из белого металла, украшенная «вставками из цветных камней и стекла», а также глазчатые и полосатые овально-биконические, цилиндрические и округлые бусины из стеклянной пасты, халцедона и сердолика (рис. 9, 1–7) [Веселов, 1961; Веселов, 2005, с. 59; Гадло, 1963, с. 8, рис. 7–8; Гадло, 2004, с. 107–108]¹⁴. В одной из разрушенных могил был найден крупный фрагмент горла причерноморской желобчатой амфоры. В 1962 г. у подошвы г. Шаклар на берегу искусственного ставка А.В. Гадло зачистил обнажившуюся в береговом откосе частично разрушенную плитовую могилу (рис. 9, 9). Однако, костяка и погребального инвентаря в ней не оказалось [Гадло, 1963, рис. 5]. В 30 м к западу от нее он раскопал хозяйственную яму, заполненную золой, на дне которой были найдены обломок известнякового ротационного жернова (рис. 16, 4), а также фрагменты салтово-маяцкого горшка и причерноморской амфоры [Гадло, 1963, с. 5]. На основании находок, переданных В.В. Веселову рабочими карьера, А.В. Гадло датировал могильник VIII–IX вв. [Гадло, 1963, с. 8; Гадло, 2004, с. 107].

10. Поселения на юго-западной окраине и к югу от пос. Эльтиген (поселение Героевское, по А.В. Гадло). Особое внимание А.В. Гадло уделил раннесредневековым памятникам, обнаруженным в 1956 г. В.В. Веселовым на юго-западной окраине пос. Эльтиген (бывш. Героевское) и к югу от него вдоль берегового обрыва до пересыпи Тобечикского озера (рис. 18, 1; 10) [Веселов, 1956, с. 12; Веселов, 2005, с. 41–42, 116, № 141/84.-1, (168) 142/85.-2; Гадло, 1963, с. 10–13, № 8; Зинько, Пономарев, 2000, рис. 2]¹⁵. Результаты, полученные в процессе разведок, позволили ему предположить, что в конце VII – конце IX / начале X вв. на этой территории находилось одно большое селище (рис. 10). В научный оборот оно вошло как поселение Героевское (Героевка), но уже давно название памятника не отражает археологических реалий [ср.: Гадло, 1968а, с. 60, № 48; Якобсон, 1970, с. 28, пункт 80, рис. 1, 80; Баранов, 1990а, рис. 1, 8; Айбабин, 1999, рис. 78, 79; Гадло, 2004, с. 121–122, прим. 36].

Протяженность его, по мнению А.В. Гадло, в направлении север-юг достигала

¹⁴ На фотографии в отчете А.В. Гадло приведены 7 бусин из стеклянной пасты и подвеска из белого металла. Бусины округлой формы, диаметром 8–12 мм, украшены «глазками» коричнево-желтого оттенка. Бусина овально-биконической формы, длиной 23 мм, украшена полосчатым орнаментом, но расцветка неизвестна [Веселов, 2005, с. 59]. По определению З.А. Львовой и Ю.Л. Щаповой, их следует датировать VIII–IX вв. [Гадло, 1963, с. 8]. Рисунок серьги в отчете не приведен, а рисунок подвески предоставлен В.В. Веселовым.

¹⁵ Отдельные находки керамики VIII – первой половины X вв. А.В. Гадло зафиксировал на протяжении всего поселка, включая и территорию античного городища Нимфей [Гадло, 1963, с. 10; Гадло, 1964б, с. 5].

3,5–3,7 км, а площадь составляла не менее 160 га [Гадло, 1963, с. 10; Гадло, 1964б, с. 4; Гадло, 1968б, с. 78]. Южная граница была определена в 0,2 км к югу от курганной группы Челябиново-Восточное, расположенной на северной окраине поселения Героевка-1, в верхнем горизонте которого в 1956 г. И.Т. Кругликова проследила слой VIII–X вв. [Гадло, 1963, с. 10; Гадло, 1968б, с. 78, прим. 1; Зинько, 2003, рис. 97, 1; Пономарев, 2009, с. 509]. Северную границу А.В. Гадло проложил южнее построек Верхне-Бурунского маяка, находящихся на западной окраине пос. Эльтиген [Гадло, 1963, с. 11; Зинько, Пономарев, 2000, с. 187, рис. 1, 1, 17]. В зависимости от особенностей рельефа и других топографических особенностей исследователь разделил поселение на две условные части.

Южная часть поселения протяженностью около 2 км вытягивалась узкой, шириной не более 0,2 км, полосой вдоль высокого, подверженного абразии берегового клифа. За исключением прилегающего к обрыву задернованного участка, ограниченного с запада полевой дорогой, эта часть поселения уже к концу 50-х гг. XX в. была полностью распахана. На отдельных его прибрежных участках, в обрывах и оползнях, был прослежен раннесредневековый культурный слой серо-пепельного оттенка с прослойками золы и камнями. Большей частью он залегал на материковом суглинке, а в некоторых случаях перекрывал напластования «эллинистического времени». Местами в обрыве фиксировались остатки построек, хозяйственные ямы и скопления керамики VIII – первой половины X вв., приуроченные, по мнению А.В. Гадло, к отдельным усадьбам, находившимся на расстоянии до 100–150 м друг от друга. В настоящее время на указанной территории выделяют три крупных (античных и салтово-маяцких) поселения – Героевка-1, Героевка-2, Героевка-3 и еще несколько других более мелких поселений и отдельных усадеб [Scholl, Zin'ko, 1999, p. 15, 43–48; Зинько, Пономарев, 2000, с. 188–190, рис. 1. 1, 2, 3, 13, 15–19].

Северная часть поселения занимала прибрежную террасу вдоль западной и юго-западной окраины пос. Героевское. Западная ее граница пролегла по холмисто-скальной гряде с курганными насыпями, северная – южнее Верхне-Бурунского маяка, а южная условно проведена по насыпи ныне не существующей узкоколейной железной дороги, сооруженной в начале XX в. К началу 60-х годов прошлого столетия практически вся эта территория была распахана под зерновые и засажена виноградником. Соответственно, глубина вспаханного слоя составляла 0,27–0,35 м и 0,80–0,90 м. Протяженность участка в направлении север-юг достигала 1,5 км, а в направлении запад-восток варьировалась в пределах 0,2–0,8 км. На этой территории, в пределах которой на современной археологической карте размещают поселения Героевка-6 и Эльтиген Юго-Западное [Scholl, Zin'ko, 1999, p. 49–52; Зинько, Пономарев, 2000, с. 189, рис. 1, 6], А.В. Гадло выделил 12 зольников диаметром до 30 м и 40 развалов каменных построек, прослеженных в виде скоплений необработанного камня, диаметром до 50–70 м, располагавшихся на

расстоянии 100–200 м друг от друга (рис. 10)¹⁶. При этом некоторые каменные развалы и зольники группировались «гнездами», вытянутыми с севера на юг, параллельно берегу моря. В промежутках между ними подъемный материал был представлен немногочисленными, а порою единичными фрагментами керамики. Характер расположения остатков построек и тяготевших к ним зольников позволил исследователю прийти к выводу, что каждый из этих комплексов представлял собой отдельную усадьбу или «хозяйственную бытовую единицу» [Гадло, 1964б, с. 5; Гадло, 1968б, с. 78].

Подъемный материал, в основном, был собран в северной части поселения в пределах зольных пятен и развалов камней. За исключением немногочисленных находок амфор IV–III вв. до н. э., большая его часть была представлена керамикой VIII – первой половины X вв. [Гадло, 1963, с. 12]. Среди тарной керамики преобладали фрагменты причерноморских амфор с бороздчатым и мелким зональным рифлением на тулове. Помимо них, были найдены фрагменты гладкостенных и желобчатых пифосов, высокогорлых кувшинов с плоской ручкой и выючных фляг. Столовая керамика была представлена, в основном, фрагментами ойнохойбаклинского типа. Часть принадлежащих им стенок покрывал характерный для этих сосудов орнамент в виде горизонтальных полос, нанесенных белым ангобом. К этой же категории керамики относились фрагменты лощеных сосудов, тип которых определить не удалось, и обломки красноглиняных лощеных мисок. Одна из них морфологически близка миске с отогнутым наружу венчиком из раскопок Фанагории (рис. 8, б) [Атавин, 1992, с. 185, рис. 15, 1]. Основную массу салтово-маяцкой нелощеной керамики составляли сероглиняные кухонные горшки и более крупные толстостенные тарные горшки с массивными венчиками, украшенными пальцевыми защипами или скрученными в виде жгута [ср.: Зинько, Пономарев, 2009, с. 67]. Венчики некоторых кухонных горшков украшены оттисками многозубчатого штампа, вдавлениями, насечками и врезным орнаментом, а тулово – сплошным и зональным, горизонтальным и волнообразным рифлением. Среди находок, не имеющих аналогов, следует отметить красноглиняную лепную воронку (рис. 8, 12) [Гадло, 1963, рис. 16, 20]. К числу редких изделий салтовских керамических мастерских относится обломок крышки сосуда с округло-конической ручкой (рис. 11, 2) [Гадло, 1963, рис. 24; ср.: Пономарев, Пономарева, 2010, с. 461–462, рис. 3, 7, 8].

Индивидуальные находки представлены немногочисленными изделиями из глины, камня и стекла. В одном из зольников был обнаружен амулет в виде глиняной «лепешки» диаметром 6,3 см, представлявшей собой «восьмиконечную звезду» [Гадло, 1963, рис. 22]. На одну из ее сторон до обжига был нанесен

¹⁶ Всего же на территории поселения были визуальнo зафиксированы 69 каменных развалов построек и 18 зольников [Гадло, 1964б, с. 6, прим. 3; Гадло, 2004, с. 73]. Все они показаны на плане-схеме, нанесенной на горизонтали военно-топографической карты 1909 г. (рис. 10) [Гадло, 1964б, с. 6, рис. 1].

рисунок в виде решетки, внутри ячеек которой оттиснуты вдавления треугольной формы (рис. 11, 1)¹⁷. Остальные изделия из глины представлены пряслицами дисковидной и цилиндрической форм (рис. 12, 1–4) [Гадло, 1963, рис. 26–27], а также поделкой – крышкой(?) диаметром 4,5 см, изготовленной из стенки амфоры (рис. 11, 5) [Гадло, 1963, рис. 26]. Отсюда же происходят обломки бокалов и рюмок, выдутых из светло-зеленого, оливково-зеленого и изумрудно-зеленого стекла с пузырьками. Рюмки имели трапециевидный корпус с утолщенным краем и невысокую полуя ножку на круглой плоской подставке [Веймарн, Айбабин, 1993, с. 194–195, тип II]. Тип бокалов определить гораздо сложнее. В верхней части их корпус имел форму цилиндра или усеченного конуса, а в нижней округло-сферическую форму. При этом совершенно отсутствуют фрагменты стенок с декором в виде рельефных полос. Дно бокалов, как правило, вогнуто [Веймарн, Айбабин, 1993, с. 194, вариант 1-1; 2-1].

Особый интерес представляют две каменные подвески [Гадло, 1963, рис. 23; 24]. Одна из них, высотой 5,3 см, представляет собой примитивное антропоморфное изображение и напоминает фигуру (в профиль) сидящего на корточках человека (рис. 11, 3). Вторая подвеска, размерами 4,7 × 5,3 см, имеет форму, близкую к треугольнику, с небольшим полукруглым выступом сверху (рис. 11, 4). Аналогов этим изделиям обнаружить не удалось.

Среди находок античного времени А.В. Гадло выделил четыре клейменные ручки амфор. Судя по описанию места находки, они были обнаружены на поселении Героевка-6. Три из них принадлежали амфорам Синопы (рис. 13, 1–3). Четвертое – однострочное клеймо в прямоугольной рамке, оттиснуто на ручке южнопонтийской амфоры I–II вв. н. э., сформованной из глины, приобретшей после обжига красно-коричневый оттенок (рис. 13, 4) [Гадло, 1963, с. 11, рис. 18–21]¹⁸. Гораздо сложнее датировать тарелку конической формы на плоском дне (рис. 8, 7) [Гадло, 1963, рис. 16, 12]. По своим морфологическим особенностям она напоминает тарелки из слоя пожара XI–XII вв. в портовом районе Херсонеса [Романчук, 1975, с. 8–10, рис. 1].

Из находок в южной части поселения А.В. Гадло отметил обломки черепиц IX–X вв., обнаруженные в окопе, в 0,2 км к югу от кургана I могильника Челябиново-Восточное. Одно из них имеет рельефное клеймо в виде креста (рис. 12, 5) [Гадло, 1963, с. 11, рис. 17]¹⁹.

¹⁷ В 1994 г. подобная «лепешка» была обнаружена на поселении Эльтиген Юго-Западное, но, в отличие от найденной в 1962 г. А.В. Гадло, она представляла собой двенадцатизубчатый диск диаметром 3,9 см, на одну из сторон которого были нанесены косые насечки [Пономарев, 2005, с. 98, рис. 1, 3].

¹⁸ 1. ΦΟΡ[.....] 2. [...]ΙΜΑΧΟΥ 3. [...]Ω 4. [...]ΙΜΑΡΧΟΥ
 ΑΣΧ[.....] ΑΣΤΥΝΟ [.....]Ω→стригиль(?)
 ΑΣΤ[.....]ΠΟΣΕΙΔΩ→цветок лотоса

¹⁹ Могильник расположен на северо-западной окраине поселения Героевка-1 [Зинько, 1998, с. 173–174, рис. 1; 2; Зинько, 2003, с. 226].

На основании подъемного материала А.В. Гадло датировал поселение VIII–X вв., но затем, с учетом данных, полученных в процессе его раскопок, скорректировал хронологические рамки в пределах конца VII – рубежа IX–X вв. [Гадло, 1963, с. 10; Гадло, 1968б, с. 79].

11. Плитово-грунтовый могильник на поселении Героевка-2 [Гадло, 1963, с. 13; Пономарев, Пономарев, 2009, с. 508, № 44; 2011б, с. 287–295]. Расположен на краю берегового обрыва в 1,5 км к югу от пос. Эльтиген (рис. 18, 1; 10)²⁰. Большая часть могильника, по видимому, уничтожена абразией. Впервые о нем в 1956 г. упоминает В.В. Веселов, в дневниках разведок которого содержится запись о плитовых могилах, обнажившихся в береговом обрыве на глубине 1–1,2 м. Здесь же он зафиксировал обнажения культурного слоя с античной керамикой, на основании чего отнес могильник к эллинистическому времени [Веселов, 2005, с. 42, 116, № 145/88.-5]. В 1962 г. прилегающие к могильнику участки побережья обследовал А.В. Гадло. Южнее большого оврага, к северу от которого спустя год на поселении Героевка-3 им были заложены раскопы I–IV [Гадло, 1969, рис. 1], исследователь обнаружил боковые плиты трех, ориентированных в направлении запад–восток могил, практически полностью разрушенных абразией. По мнению А.В. Гадло, они представляли собой обычные для христианских захоронений средневекового Крыма плитовые погребения [Гадло, 1963, с. 13]. Весной 1963 г. он повторно осмотрел их совместно с М.А. Фронджуло, но, как оказалось, незадолго до этого остатки могил были вскрыты и ограблены [Гадло, 1964б, с. 6]. Позднее обрушились и последние уцелевшие могильные плиты. В этом же году в 2 м к северу от них на краю берегового обрыва А.В. Гадло заложил разведочный раскоп VI размерами 2,5 × 2,5 м. В процессе раскопок на глубине 0,40–0,55 м в слое, «перекрывшем остатки эллинистического поселения», им были открыты две грунтовые могилы [Пономарев, 2011б, с. 288–289, рис. 2]. На следующий год были раскопаны еще пять плитовых могил и одно грунтовое погребение. В конечном итоге на исследованном участке могильника было открыто 11 погребений, в том числе 8 плитовых (включая 3 разрушенных абразией) и 3 грунтовых могилы. На основании немногочисленного инвентаря могильник был вначале датирован А.В. Гадло VIII–X вв. и VIII–IX вв., а затем IX в. [Гадло, 1963, с. 13; Гадло, 1964б, с. 49; Гадло, 2004, с. 106–107]²¹.

²⁰ Установить его местонахождение удалось благодаря схематической карте, включенной в иллюстративную часть отчета А.В. Гадло о раскопках 1963 г. (рис. 10) [Гадло, 1964б, рис. 1]. Могильник находится в северной части поселения Героевка-2, примерно в 100 м к югу от кургана, на вершине которого в 1996 г. была раскопана постройка VIII–X вв. [Зинько, Пономарев, 2005, с. 244, рис. 16; 17]. К югу от могильника В.Н. Зинько раскопаны усадьба IV–VI вв., несколько жилищных и хозяйственных комплексов VIII–X вв., а также курган, где, помимо погребений IV в. до н. э., была зачищена плитовая могила VIII–X вв. [Scholl, Zin'ko, 1999, p. 44–47, fig. 48; Зинько, 2003, с. 191–195; Зинько, Пономарев, 2005, с. 236–245, рис. 10; 11; 19].

²¹ К сожалению, материалы раскопок могильника при жизни исследователя в полном объеме

12. Поселение Ченгелек (Костырино-I) [Гадло, 1963, с. 13, № 9; Кругликова, 1957, рис. 1, 37; Кругликова, 1975, с. 18, 95, № 154; Кругликова, 1984, № 154; Веселов, 2005, с. 49, 121, № (154) 181/124.-10; Баранов, 1990а, рис. 1, 9; Зинько, 2003, рис. 5, № 6; Пономарев, 2011а, с. 350, № 1]. Расположено в 0,1 км к востоку от с. Костырино (бывш. Ченгелек Русский). Занимает территорию небольшого мыса, вдающегося с юга в Тобечикское озеро и прилегающие к нему с северо-запада и юго-востока две небольшие бухты (рис. 19, 1). Площадь мыса 10–12 га, размеры в направлении запад-восток 120–130 м, в направлении север-юг 230 м [Веселов, 2005, с. 49]. У основания мыса прослеживаются ров и вал. Открыто поселение в 1936 г. разведочным отрядом Боспорской экспедиции ГАИМК под руководством Ю.Ю. Марти. К сожалению, часть материалов экспедиции была утрачена во время войны, уцелели лишь карта, краткие аннотации к ней и планы открытых памятников. По мнению Ю.Ю. Марти, укрепленная часть поселения, площадью около 8 га, представляла собой «крепостцу греко-римского и византийского времени». С юго-западной – напольной стороны мыса его прикрывал ров и стена, небольшой участок кладки которой обнажился в насыпи «вала» (рис. 14). Мощностъ культурного слоя, прослеженного в береговых обрывах, достигала 1,5 м. Среди подъемного материала он отметил «черепки чернолаковые, красноглиняные римские», обломки ранневизантийских желобчатых амфор и «черепки с зеленой поливой» [Гайдукевич, 1959, с. 213, № 6, рис. 81]. В 1956 г. поселение обследовал В.В. Веселов, который в отличие от Ю.Ю. Марти считал укрепленную часть мыса «акрополем обширного эллинистического поселения». Среди подъемного материала, помимо фрагментов кровельной черепицы и амфор IV–III вв. до н. э., он отметил немногочисленные обломки керамики «римского и раннесредневекового времени» [Веселов, 1956, с. 2, № 6; Веселов, 2005, с. 49]. В этом же году разведочные раскопки на поселении провела И.Т. Кругликова. Полученный материал позволил исследовательнице датировать памятник концом V/IV в. до н. э. – III в. н. э. [Кругликова, 1975, с. 18, 95]. С наблюдениями В.В. Веселова и И.Т. Кругликовой вполне согласуются выводы В.Ф. Гайдукевича, по мнению которого, укрепление функционировало с V в. до н. э. и до конца античной эпохи. Повторно же мыс был заселен только в VIII–IX вв. [Гайдукевич, 1959, с. 213]. В 1962 г. в план своих разведок поселение включил А.В. Гадло. При осмотре мыса и прилегающих к нему бухт он отметил обломки «позднебоспорской керамики» и несколько ручек амфор IV–VII вв. с рифлением в виде «набегающей волны» [Гадло, 1963, с. 13, рис. 4 е]. Однако керамики VIII – первой половины X вв. ему обнаружить не удалось, что, впрочем,

опубликованы не были. Впервые о нем упомянул И.А. Баранов, но, по видимому, с результатами раскопок 1964 г., когда была раскопана основная часть плитовых погребений, ему ознакомиться не удалось. Поэтому он ошибочно включил его в археологическую карту грунтовых салтово-маяцких могильников Крыма второй половины VII–X вв. [Баранов, 1989, с. 159–160, рис. 1; Баранов, 1990а, с. 109, 117, рис. 37, 3; Баранов, 1990б, с. 72, 74, рис. 1, 1].

не помешало исследователю нанести его на карту памятников конца VII – начала X вв. [Гадло, 1968а, с. 60, № 56]. В 1998 г. разведки на поселении провела Боспорская охранно-археологическая экспедиция (БОАЭ) Крымского отделения Института востоковедения НАНУ под руководством В.Н. Зинько. Среди собранного археологического материала преобладала керамика IV–III вв. до н.э., в том числе обломки боспорских керамид. Немногочисленные находки керамики VIII – первой половины X вв., преимущественно стенки салтово-маяцких рифленых горшков, были найдены с напольной стороны вала у основания мыса [Зинько, Пономарев, 1999, с. 6].

13. Поселение Заветное (Яныш-Такиль I) [Гадло, 1963, с. 14, № 10; Гадло, 1968а, с. 60, № 49; Якобсон, 1970, с. 28, пункт 79, рис. 1, 79; Баранов, 1990а, рис. 1, 10; Айбабин, 1999, рис. 78, 78; Пономарев, 2011а, с. 352–353, № 10]. Расположено на северном берегу соленого озера Яныш между с. Набережное и с. Заветное. Занимает обширный пустырь, ограниченный с юга котловиной озера и балкой Чикграл-Джилга (рис. 19, 1; 15). Площадь поселения не менее 0,8 кв. км. Открыто в 1956 г. М.М. Кублановым и В.В. Веселовым [Кубланов, 1961, с. 92, 94, № 7; Веселов, 2005, с. 47, 119, № 173/116.-2]. В прибрежной части поселения М.М. Кубланов проследил античный культурный слой и торцы двух мощных стен. В кладке одной из них был обнаружен обломок дна чернолакового блюда, позволивший датировать постройку IV в. до н. э. Выше были зафиксированы многочисленные обломки «желобчатых амфор VIII–IX вв.». В некоторых из них оказались человеческие (детские) кости. На основании их находок исследователь предположил, что на этом участке поселения располагался раннесредневековый могильник [Кубланов, 1961, с. 92, 94]. В этом же году поселение обследовал В.В. Веселов. Среди подъемного материала, собранного в 0,35 км к западу от берега моря и 0,2 км к востоку от с. Заветное в обрыве балки Чикграл-Джилга, он отметил фрагменты керамики IV–III вв. до н. э., I–III вв. н.э. и VIII– первой половины X вв. [Веселов, 2005, с. 47, 119].

На момент обследования памятника А.В. Гадло территория поселения была частично застроена домами, другая же часть представляла собой пустырь, изрытый окопами, траншеями и ямами, следы которых прослеживаются на его поверхности и по нынешний день. Культурный слой мощностью 0,7–1,0 м, зафиксированный в береговых обрывах, содержал камни, золу и обломки керамики IV–III вв. до н.э. Среди подъемного материала преобладала керамика VIII– первой половины X вв., в том числе обломки плоских черепиц, датированных А.В. Гадло IX–X вв., фрагменты пифосов, причерноморских амфор, высокогорлых кувшинов с плоскими ручками, часть которых украшена «семечкообразными» вдавлениями (рис. 16, 1), ойнохойбаклинского типа, кувшинов с отверстием на месте верхнего прилепа ручки (рис. 16, 3)²², лощеных сосудов и салтово-маяцких горшков [Гадло, 1963, рис. 32].

²² Эти редкие кувшины, помимо поселения Заветное, обнаружены на поселениях Осовины-I и Героевка-2 [Зинько, Пономарев, 2005, с. 239, рис. 5,3; Пономарев, Зинько, 2007, с. 187, рис. 2, 1].

Керамика ранневизантийского периода представлена фрагментом горла с верхним прилепом ручки амфоры типа 103, по И.Б. Зеест IV–VII вв. (рис. 16, 2) [Зеест, 1960, табл. XXXIX, 103]. Местами встречались обломки керамики «римского времени», большая часть которых принадлежала амфорам боспорского производства, но каким исследователем не уточнил.

В 1994 г. разведочные работы на поселении провела экспедиция КГИКЗ под руководством А.В. Куликова. Собранный подъемный материал он разделил на две хронологические группы: VII–X вв. и XI–XV вв. [Куликов, 1997, с. 160]. Спустя четыре года поселение было обследовано Боспорской ОАЭ. Основная масса находок была представлена керамикой VIII – первой половины X вв. (причерноморские амфоры и салтово-маяцкие горшки), обломками амфор и поливной посуды, украшенной техникой с граффити XIV–XV вв., а также фрагментами поливной и красноглиняной столовой посуды XVII–XVIII вв. Здесь же были найдены фрагменты амфор IV–III вв. до н. э. и обломок ножки амфоры типа 103, по И.Б. Зеест IV–VII вв. [Зинько, Пономарев, 1999, с. 4-5; Зеест, 1960, табл. XXXIX, 103].

С учетом данных палеогеографических исследований динамика изменений границ поселения, представляется следующим образом. В античную эпоху, когда уровень моря был гораздо ниже, на месте озера Яныш находилась речная долина, связанная с обширной сетью оврагов и балок [Куликов, 1997, с. 160]. В устьевой ее части находилось городище Акра, а к северу от него поселение IV–III вв. до н. э. (восточная часть поселения Заветное), культурные напластования которого были зафиксированы в береговых обрывах М.М. Кублановым и А.В. Гадло. В эпоху максимального развития нимфейской трансгрессии (середина I тыс. н. э.) речная долина, включая и территорию занимаемую городищем Акра, была затоплена [Куликов, 1997, с. 160]. Его население могло переместиться на северный берег морского залива (озера Яныш), в пределах которого ныне локализуется поселение Заветное. По всей видимости, этот процесс пришелся на ранневизантийскую эпоху, на что указывают немногочисленные находки амфор IV–VII вв. В VIII – первой половине X вв. на берегу залива разместилось салтово-маяцкое поселение. Спустя довольно длительный период, не ранее конца XIII в., а вероятнее всего в XIV в., на этом же месте появилось крупное поселение, отождествленное С.Г. Бочаровым с пунктом Кавалари, указанным на средневековых картах-портоланах [Бочаров, 2001, с. 158, рис. 1, 1, 2]. Многочисленные находки позднесредневековой керамики указывают на то, что, возможно, с небольшими перерывами это поселение существовало до конца XVIII в.

В Юго-Западном Крыму они найдены в комплексах VIII–IX вв. и второй половины – конца IX в. на городище Кыз-Кермен и поселении у подножия Мангупа [Белый, 1993, с. 54, рис. 9, 3, 4; Науменко, 1997, с. 338, рис. 4, 10].

Таким образом, в результате разведок А.В. Гадло на Керченском полуострове было обследовано девять поселений VIII – первой половины X вв., из них семь оказались многослойными памятниками. На трех поселениях обнаружена керамика эпохи бронзы, на шести поселениях – керамика IV–III вв. до н. э., на трех – керамика I–III вв. н. э., на двух – керамика IV–VII вв. и на двух поселениях – позднесредневековая керамика. Еще одно крупное поселение VIII – первой половины X вв. было открыто в окрестностях пос. Эльтиген, но впоследствии оказалось, что оно представляло собой несколько отдельных античных и раннесредневековых поселений [Scholl, Zin'ko, 1999]. Помимо них, на археологическую карту раннесредневековых памятников Керченского полуострова А.В. Гадло нанес два плитовых и плитово-грунтовых могильника VIII – первой половины X вв.

К сожалению, работы по составлению карты на этом прекратились, и, как оказалось, надолго. Следующие два полевых сезона А.В. Гадло сосредоточил усилия на раскопках поселений у с. Пташкино и пос. Эльтиген, а затем переключил основное внимание на средневековые памятники Северного Кавказа. Тем не менее, в отличие от Д.Л. Талиса, основные результаты его раскопок нашли отражение в нескольких публикациях. [Гадло, 1968, с. 70–77; Гадло, 1969, с. 160–168; Гадло, 1980, с. 130–145], а материалы разведок были использованы при составлении карты «Южное Приазовье в период Хазарского каганата (конец VII – начала X вв.)», опубликованной автором в 1968 г. [Гадло, 1968а, с. 60], и карт салтово-маяцких памятников Крыма И.А. Баранова и А.И. Айбабина [Баранов, 1981, рис. 1; Баранов, 1990, рис. 1; Айбабин, 1999, рис. 78; Айбабин, 2003, рис. 4].

ЛИТЕРАТУРА

- Айбабин А.И.* Этническая история ранневизантийского Крыма. Симферополь, 1999.
- Айбабин А.И.* Памятники крымского варианта салтово-маяцкой культуры в Восточном Крыму и степи // Археология. Крым, Северо-Восточное Причерноморье и Закавказье IV–XIII века. М., 2003.
- Атавин А.Г.* Лощеная керамика средневековой Фанагории // БС. М., 1992. Вып. 1.
- Баранов И.А.* Некоторые итоги изучения тюрко-болгарских памятников Крыма // Плиска-Преслав. София, 1981. Т. 2.
- Баранов И.А.* Грунтовые могильники второй половины VIII–X вв. в Крыму // Проблемы на прабългарската история и култура. София, 1989.
- Баранов И.А.* Таврика в эпоху раннего средневековья (салтово-маяцкая культура). К., 1990а.
- Баранов И.А.* Население Крымской Хазарии (по материалам грунтовых могильников VII–X вв.) // Ранние болгары и финно-угры в Восточной Европе. Казань, 1990б.
- Баукова А.Ю.* Археологічна діяльність Керченського музею у другій половині 40-х – у 50-х рр. XX ст. // Научный сборник Керченского заповедника. Керчь, 2008. Вып. II.
- Белый А.В.* Раскопки усадьбы на городище Кыз-Кермен. Постройка № 2 // История и археология Юго-Западного Крыма. Симферополь, 1993.
- Бочаров С.Г.* Заметки по исторической географии геноузской Газарии XIV–XV веков // 175 лет Керченскому Музею Древностей. Материалы межд. конф. Керчь, 2001.

- Веймарн Е.В., Айбабин А.И.* Скалистинский могильник. К., 1993.
- Веселов В.В.* Древние городища в районе Сипягино (к вопросу о местоположении Парфения и Порфимия) // АИБ. Симферополь, 1952. Т. I.
- Веселов В.В.* Восточно-Крымский отряд Причерноморской экспедиции ИИМК АН СССР, 1956 г. Дневник В.В. Веселова. Разведки // Рукопись.
- Веселов В.В.* Разведки на Керченском полуострове 1957 г. // Рукопись.
- Веселов В.В.* Археологические исследования 1959 г., май-июнь. Тетрадь № 1 // Рукопись.
- Веселов В.В.* Крупное средневековое поселение // «Знамя коммунизма». 3. 08. 1961. № 196.
- Веселов В.В.* Разведки 1961–1962 гг. // Рукопись.
- Веселов В.В.* Археологические разведки в восточной части Керченского полуострова // СА. 1959. Т. XXIX–XXX.
- Веселов В.В.* Сводная ведомость результатов археологических разведок на Керченском и Таманском полуостровах в 1949–1964 гг. // ДБ. Supplementum. Т. II. М., 2005.
- Гадло А.В.* О культуре городища на плато Тепсень близ с. Планерского // Археологический сборник. Труды VIII Всесоюзной студенческой конференции. Л., 1964.
- Гадло А.В.* Отчет о работе средневекового археологического отряда Ленинградского ордена Ленина государственного университета им. А. А. Жданова на территории Керченского полуострова в 1962 году. Л., 1963 // НА ИА НАНУ, № 1962/41.
- Гадло А.В.* Поселение XI–XII вв. в дельте Дона // КСИА. 1964а. Вып. 99.
- Гадло А.В.* Отчет о работах Приазовской археологической экспедиции Ленинградского университета в 1963 году (Раскопки раннесредневекового поселения у д. Героевки на берегу Керченского пролива). Л., 1964б // НА ИА НАНУ, № 1963/32.
- Гадло А.В.* Проблема Приазовской Руси и современные археологические данные о южном Приазовье VIII–X вв. // Вестник Ленинградского университета. Л., 1968а. Т. 14. Вып. 3. Гадло А.В. Раннесредневековое селище на берегу Керченского пролива (по материалам раскопок 1963 года) // КСИА. 1968б. Вып. 113.
- Гадло А.В.* Раскопки раннесредневекового селища у деревни Героевки в 1964 г. // СА. 1969. № 1.
- Гадло А.В.* К истории Восточной Таврики VIII–X вв. // Античные традиции и византийские реалии. АДСВ. Свердловск, 1980. Вып. 17.
- Гадло А.В.* Предыстория Приазовской Руси. Очерки истории русского княжения на Северном Кавказе. СПб., 2004.
- Гайдукевич В.Ф.* Некрополи некоторых боспорских городов (По материалам раскопок 1930-х годов) // МИА. 1959. № 69.
- Зест И.Б.* Керамическая тара Боспора // МИА. 1960. № 83.
- Зинько В.Н.* Погребальные комплексы с хоры Нимфея // МАИЭТ. Симферополь, 1998. Вып. VI.
- Зинько В.Н., Пономарев Л.Ю.* Отчет о работе Боспорской охранно-археологической экспедиции в 1998 г., Керчь, 1999 // НА КГИКЗ.
- Зинько В.Н., Пономарев Л.Ю.* Новые памятники салтово-маяцкого типа в окрестностях Керчи // МАИЭТ. Симферополь, 2000. Вып. VII.
- Зинько В.Н.* Хора боспорского города Нимфея / БИ. Симферополь-Керчь, 2003. Вып. IV.
- Зинько В.Н., Пономарев Л.Ю.* Раннесредневековый горизонт поселения Героевка-2 у пос. Эльтиген // БИ. Симферополь-Керчь, 2005. Вып. X.
- Зинько В.Н., Пономарев Л.Ю.* Салтово-маяцкие комплексы поселения Осовины-1 // МАИЭТ. Симферополь, 2007. Вып. XIII.
- Зинько В.Н., Пономарев Л.Ю.* Тиритака. Раскоп XXVI. Том. 1. Археологические комплексы VIII–X вв. // БИ. Supplementum. Т. II. Симферополь-Керчь, 2009.

- Кругликова И.Т.* Исследование сельской территории европейского Боспора (По материалам работ Восточно-Крымского отряда Причерноморской экспедиции в 1953–1956 гг.) // СА. 1957. № 1.
- Кругликова И.Т.* Сельское хозяйство Боспора. М., 1975.
- Кругликова И.Т.* Сельская территория // Археология СССР. Античные государства Северного Причерноморья. М., 1984.
- Кубланов М.М.* Археологические разведки в районе Коп-Такиля // КСИА. 1961. Вып. 83.
- Куликов А.В.* Археологические разведки на городище Акра // Археологические исследования в Крыму 1994 год. Симферополь, 1997.
- Куликов А.В., Бейлин Д.В.* Исследования крепости Ени-Кале // Археологічні дослідження в Україні. К., 2010.
- Лопарев Х.* Византийская печать с именем русской княгини // ВВ. 1894. Т. 1.
- Марти Ю.Ю.* Городища Боспорского царства к югу от Керчи (Киммерик, Китэй, Акра) // ИТОИАЭ. Симферополь, 1928. Т. II (59). Отд. отд.
- Науменко В.Е.* Раскопки раннесредневекового поселения у подножия Мангупа // БИАС. Симферополь, 1997. Вып. 1.
- Орешиников А.В.* Материалы к русской сфрагистике // Труды Московского нумизматического общества. М., 1903. Т. III.
- Пономарев Л.Ю.* О населении Керченского полуострова во второй половине X – XIII вв. // Причерноморье, Крым, Русь в истории и культуре. Материалы II Судакской междунауч. конф. К.; Судак, 2004. Ч. II.
- Пономарев Л.Ю.* Глиняные лепешки с солярно-небесной символикой из салтово-маяцких поселений Керченского полуострова // Символ в религии философии. Сборник научных трудов по материалам VI Международной Крымской конференции по религиоведению. Севастополь, 2005.
- Пономарев Л.Ю.* К истории археологического изучения салтово-маяцких памятников Керченского полуострова (30–60 гг. XX в.) // БИ. Симферополь-Керчь, 2008. Вып. XIX.
- Пономарев Л.Ю.* К археологической карте средневековых памятников восточной оконечности Керченского полуострова // БИ. Симферополь-Керчь, 2009. Вып. XXI.
- Пономарев Л.Ю., Пономарева И.А.* Редкие формы салтово-маяцкой нелощеной керамики из раннесредневековых поселений Керченского полуострова (предварительная информация) // Сугдейский сборник. К.; Судак, 2010. Вып. IV.
- Пономарев Л.Ю.* К археологической карте памятников VIII – первой половины X вв. южной части Керченского полуострова // БИ. Симферополь-Керчь, 2011а. Вып. XXV.
- Пономарев Л.Ю.* Плитово-грунтовый могильник поселения Героевка-2 (как один из примеров взаимодействия культур и религий на окраинах византийского мира) // Боспор Киммерийский и варварский мир в период античности и средневековья. Взаимовлияния культур. Боспорские чтения. Вып. XII. Керчь, 2011б.
- Романчук А.И.* Керамический комплекс XI–XII вв. из раскопок портового района Херсонеса // АДСВ. 1975. Вып. 12.
- Романчук А.И., Сазанов А.В., Седикова Л.В.* Амфоры из комплексов византийского Херсона // Средневековый Херсон: История, стратиграфия, находки. Ч. 2. Екатеринбург, 1995.
- Семенов С.А., Кушин В.Э.* Разведки на Керченском полуострове // АИБ. Симферополь, 1962. Т. II.
- Степанова Е.В.* Византийские печати, найденные в Керчи и на Таманском полуострове, из собрания Н.П. Лихачева // МАИЭТ. Симферополь, 2007. Вып. XIII.
- Талис Д.Л.* Отчет о работе Восточно-Крымской экспедиции Государственного исторического музея в 1960 г. // НА ИА НАНУ, № 1960/42.

Холодков В.Н., Иванина О.А., Пономарев Л.Ю. Раннесредневековый могильник в с. Ново-Николаевка // Боспор Киммерийский и варварский мир в период античности и средневековья. Периоды дестабилизаций и катастроф. Боспорские чтения. Вып. VI. Керчь, 2005.

Шульц П.Н. Историко-археологические исследования в Крыму (1920-1950 гг.) // «Крым». 1950. № 6.

Якобсон А.Л. Раннесредневековые сельские поселения Юго-Западной Таврики // МИА. 1970. № 168.

Scholl T., Zin'ko V. Archaeological Map of Nymphaion (Crimea). Warsaw, 1999.

В.М. Зинько, Л.Ю. Пономарьов

РОЗВІДКИ О.В. ГАДЛО НА КЕРЧЕНСЬКОМУ ПІВОСТРОВІ У 1962 р. (В СВІТЛІ СУЧАСНИХ АРХЕОЛОГІЧНИХ ДАНИХ)

Резюме

У 1962 р. розвідки ранньосередньовічних пам'яток на Керченському півострові провів Приазовський археологічний загін ЛДУ під керівництвом О.В. Гадло. У процесі робіт було обстежено дев'ять поселень VIII – першої половини X ст., з них сім виявилися багаточаровими пам'ятками. На трьох поселеннях була виявлена кераміка епохи бронзи, на шести поселеннях – кераміка IV – III ст. до н.е., на трьох – кераміка I – III ст. н.е., на двох – кераміка IV – VII ст. та на двох поселеннях – пізньосередньовічна кераміка. Ще одне велике поселення VIII – першої половини X ст. було відкрито в околицях пос. Ельтиген, але згодом виявилось, що воно уявляло з себе декілька окремих античних та ранньосередньовічних поселень. Крім них, на археологічну карту ранньосередньовічних пам'яток Керченського півострову О.В. Гадло наніс два плитових та плитово-грунтових могильника VIII – першої половини X ст.

В.Н. Зинько, Л.Ю. Пономарев

РАЗВЕДКИ А.В. ГАДЛО НА КЕРЧЕНСКОМ ПОЛУОСТРОВЕ В 1962 г. (В СВЕТЕ СОВРЕМЕННЫХ АРХЕОЛОГИЧЕСКИХ ДАННЫХ)

Резюме

В 1962 г. разведки раннесредневековых памятников на Керченском полуострове провел Приазовский археологический отряд ЛГУ под руководством А.В. Гадло. В процессе работ было обследовано девять поселений VIII – первой половины X вв., из них семь оказались многослойными памятниками. На трех поселениях была обнаружена керамика эпохи бронзы, на шести поселениях – керамика IV–III вв. до н. э., на трех – керамика I–III вв. н. э., на двух – керамика IV–VII вв. и на двух поселениях – позднесредневековая керамика. Еще одно крупное поселение VIII – первой половины X вв. было от-

крыто в окрестностях пос. Эльтиген, но впоследствии оказалось, что оно представляло собой несколько отдельных античных и раннесредневековых поселений. Помимо них, на археологическую карту раннесредневековых памятников Керченского полуострова А.В. Гадло нанес два плитовых и плитово-грунтовых могильника VIII – первой половины X вв.

V.N. Zinko, L.Y. Ponomarev

FIELD RECONNAISSANCE OF A.V. GADLO ON THE KERCH PENINSULA IN 1962
(IN THE LIGHT OF MODERN ARCHAEOLOGICAL DATA)

Summary

In 1962, Azov region archaeological detachment of the LSU led by A.V. Gadlo carried out field reconnaissance of early medieval monuments on the Kerch Peninsula. Nine settlements of the 8th – first half of the 10th cc. were researched during the works. Seven of them were layered sites. Bronze Age pottery was found in three settlements; ceramics of the 4th - 3rd cc BC was discovered in six settlements; pottery dated back to the 1st - 3rd cc AD was unearthed in three settlements; pottery of the 4th - 7th cc was found in two settlements, and Late Bronze Age pottery was found in two settlements. One more big settlement of the 8th – the first half of the 10th cc was discovered near the village Eltigen, but later it turned out it was a number of separate ancient and early medieval settlements. Besides them, A.V. Gadlo plotted two ancient cemeteries with gravestones and without mounds on the archaeological map of early medieval sites of the Kerch Peninsula.



Рис. 1. Карта памятников, обследованных на Керченском полуострове Приазовским археологическим отрядом ЛГУ (по А.В. Гадло).



Рис. 2. Подъемный материал (по А.В. Гадло).

1 – Поселение Ченгелек; 2–6 – Поселение Войково; 7 – Поселение Репьевка; 8–9 – Крепость Ени-Кале.

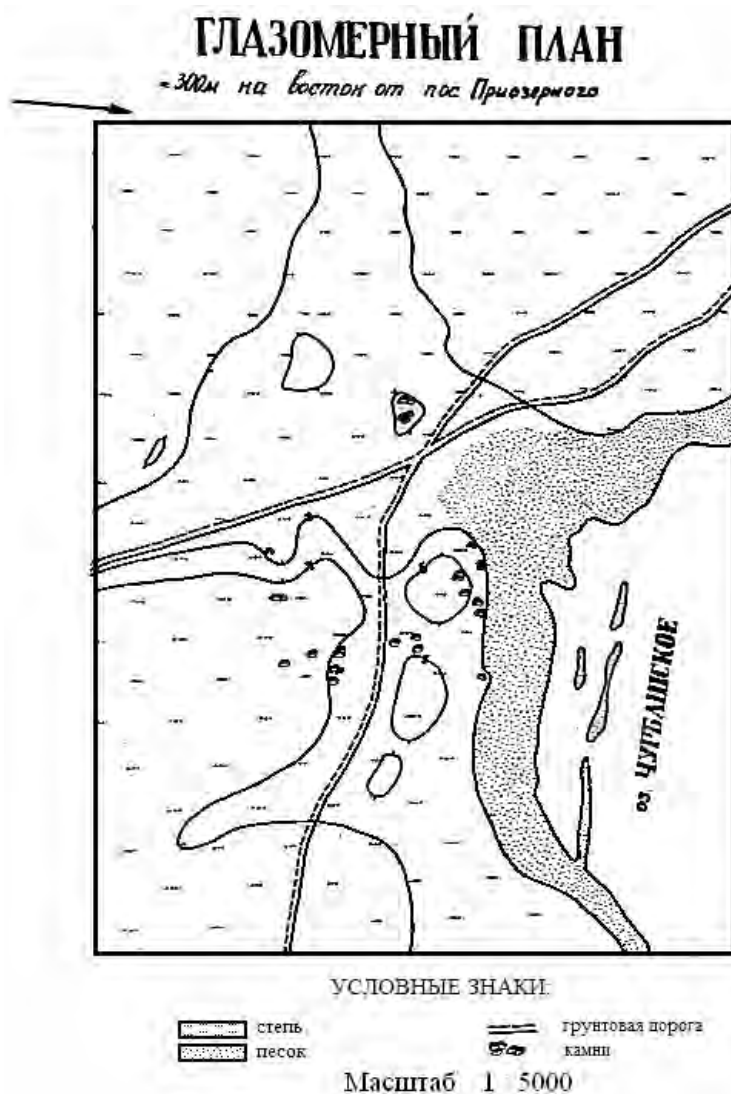


Рис. 3. План-схема поселения Приозерное (по А.В. Гадло).

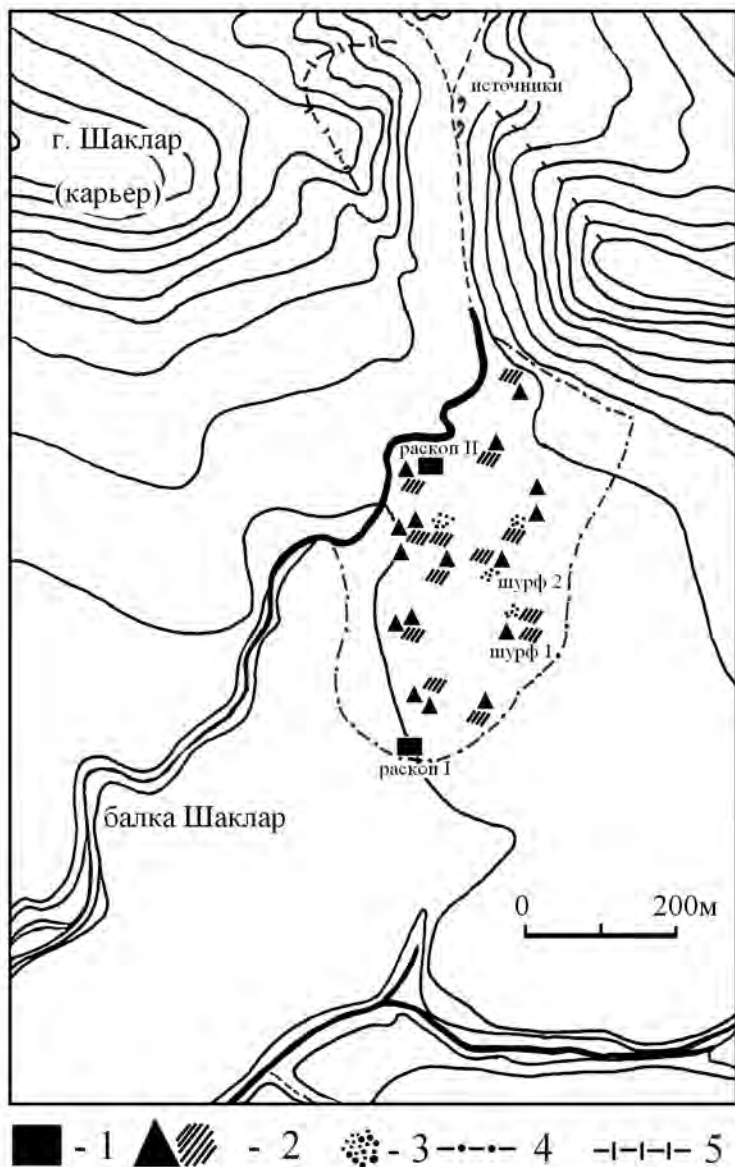


Рис. 4. План-схема поселения и могильника в окрестностях с. Пташкино (по А.В. Гадло).

1 – Раскопы; 2 – Остатки построек; 3 – Зольники; 4 – Границы поселения; 5 – Северо-восточный участок могильника.

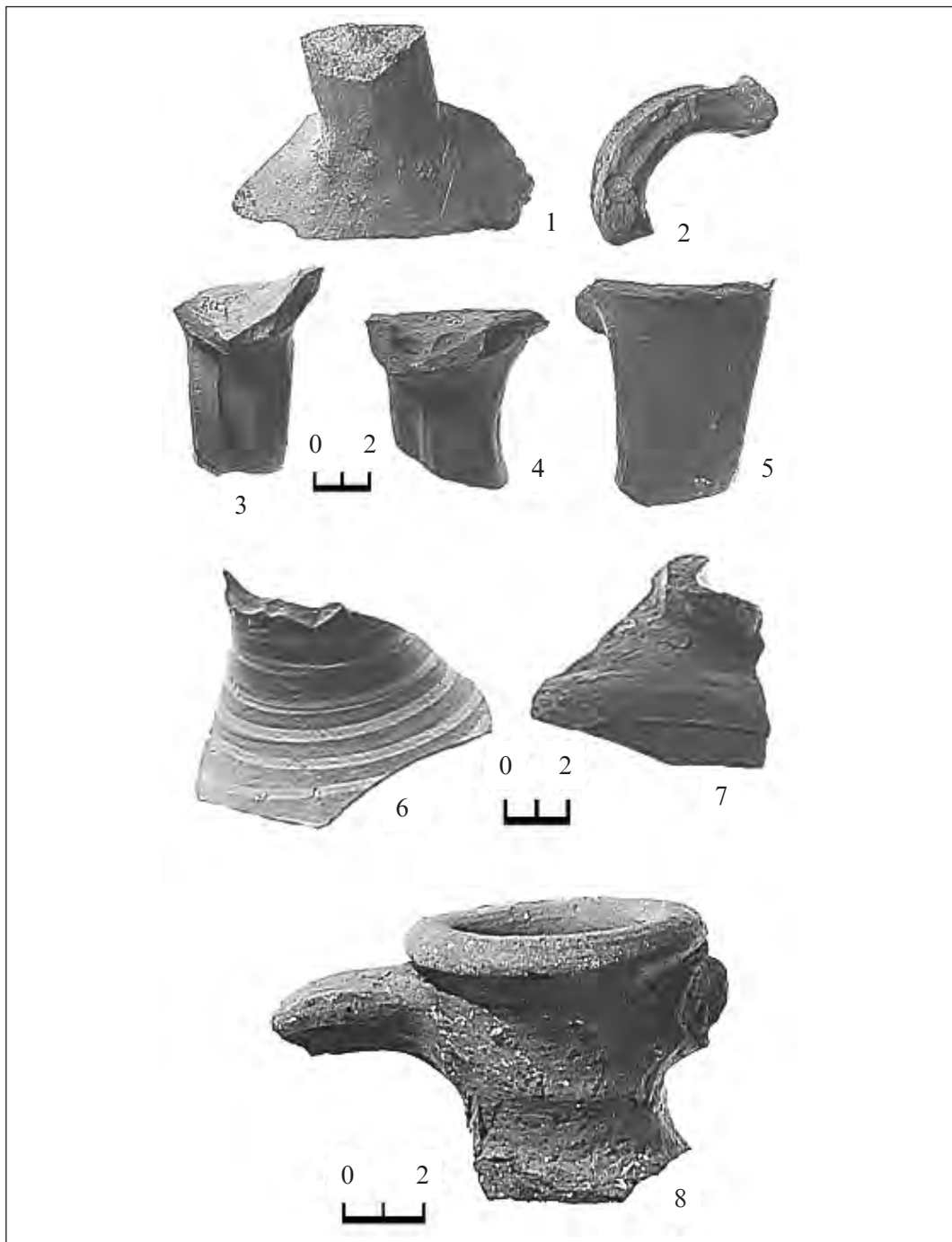


Рис. 5. Поселение Пташкино. Подъемный материал (по А.В. Гадло).

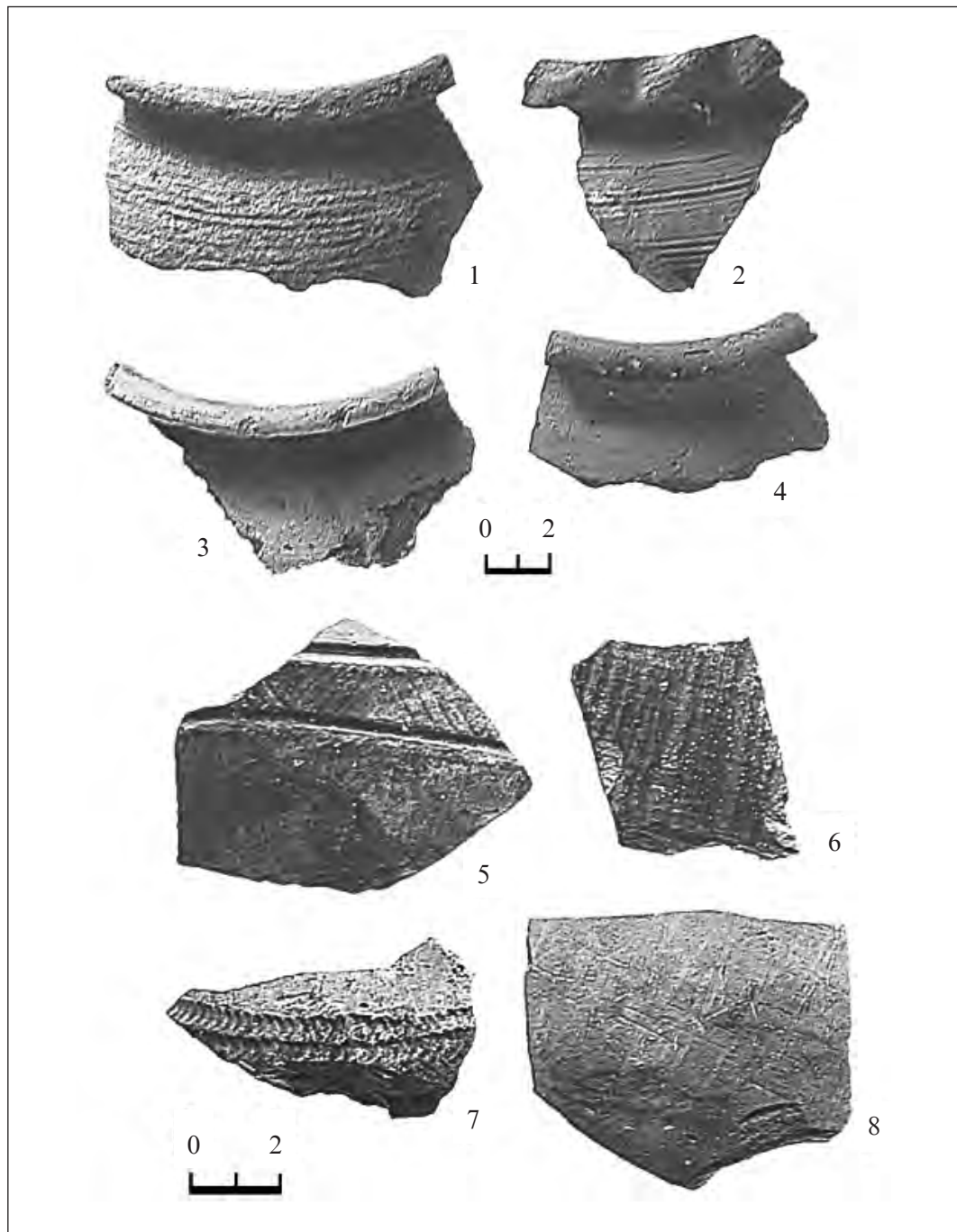


Рис. 6. Поселение Пташкино. Подъемный материал (по А.В. Гадло).

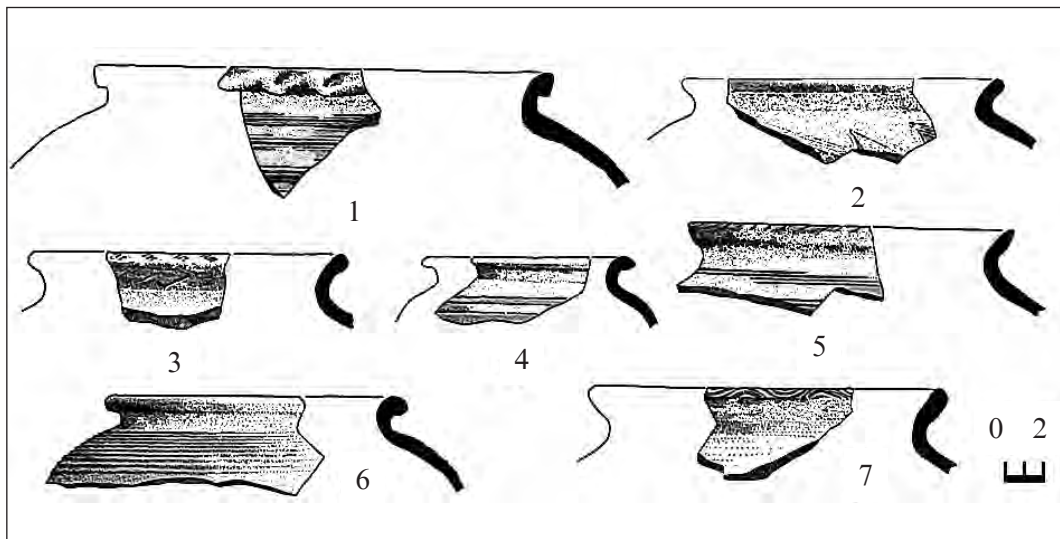


Рис. 7. Поселения Пташкино и Героевское. Подъемный материал (по А.В. Гадло).

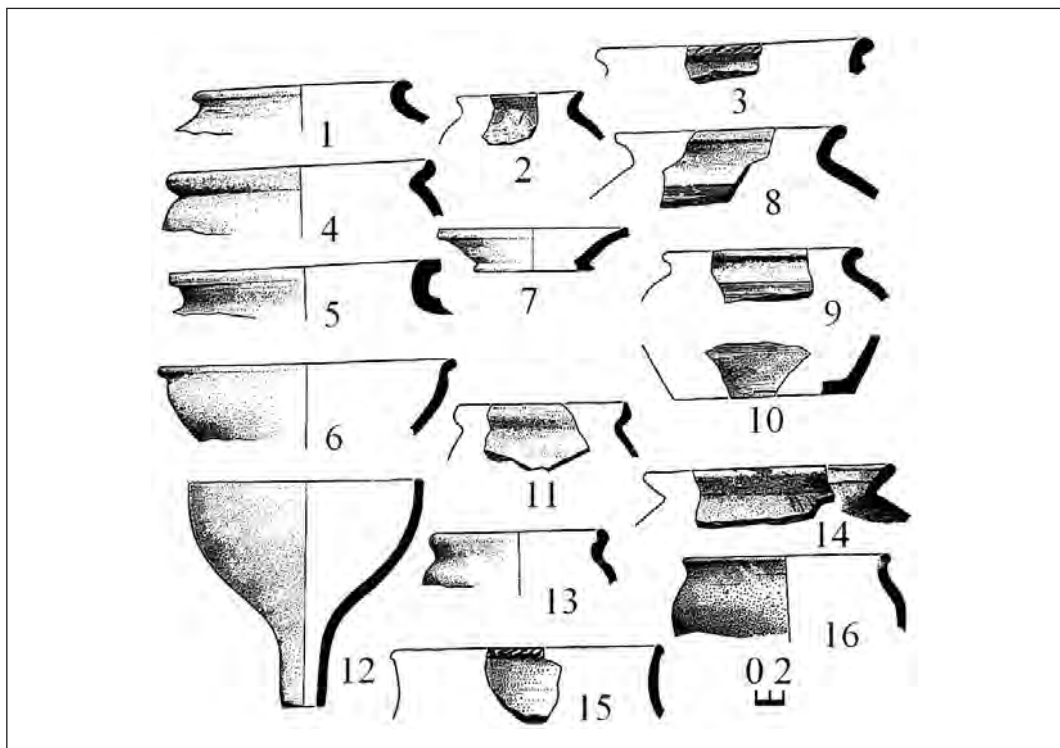


Рис. 8. Поселения Пташкино и Героевское. Подъемный материал (по А.В. Гадло).

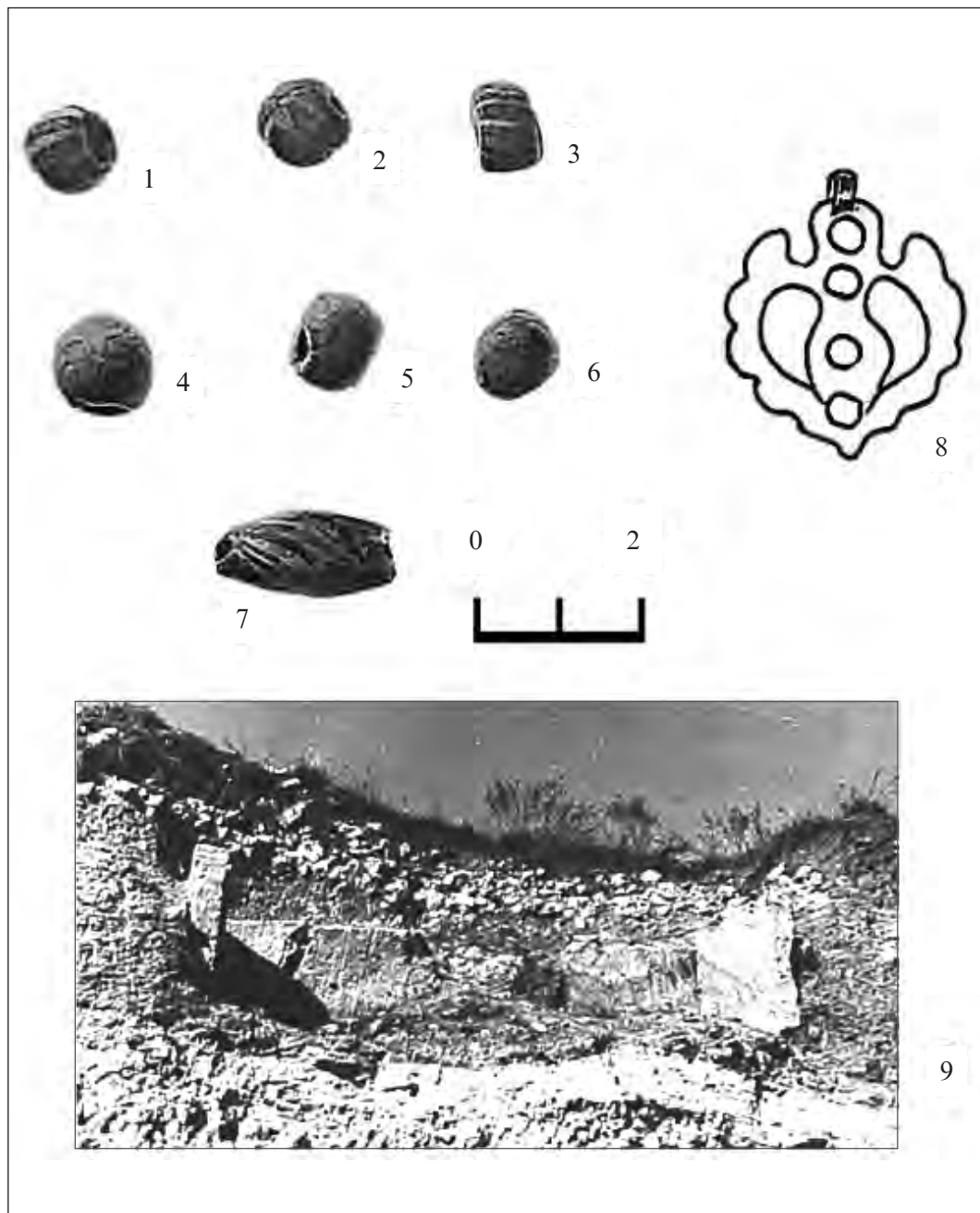


Рис. 9. Могильник Пташкино.

1-8 – Бусины и подвеска из разрушенных погребений (по А.В. Гадло и В.В. Веселову); 9 – Могила, обследованная в 1962 г. А.В. Гадло (по А.В. Гадло)

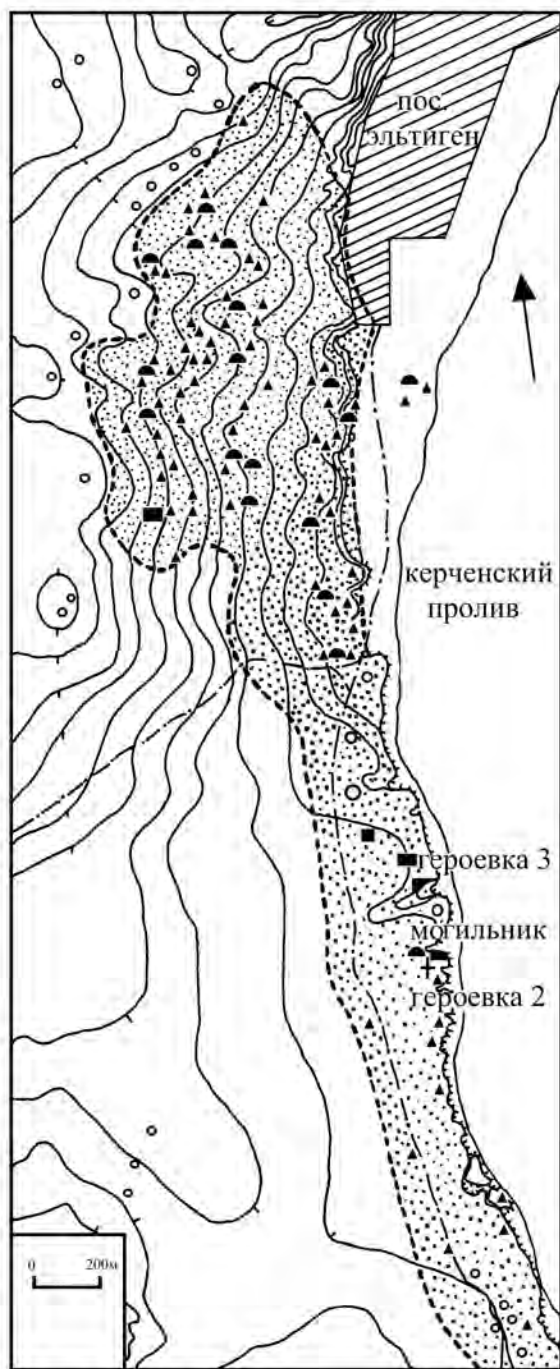


Рис. 10. План-схема поселения Героевское (по А.В. Гадло).

1 – Раскопы; 2 – Остатки построек; 3 – Зольники; 4 – Могильник Героевка-2; 5 – Курганы.

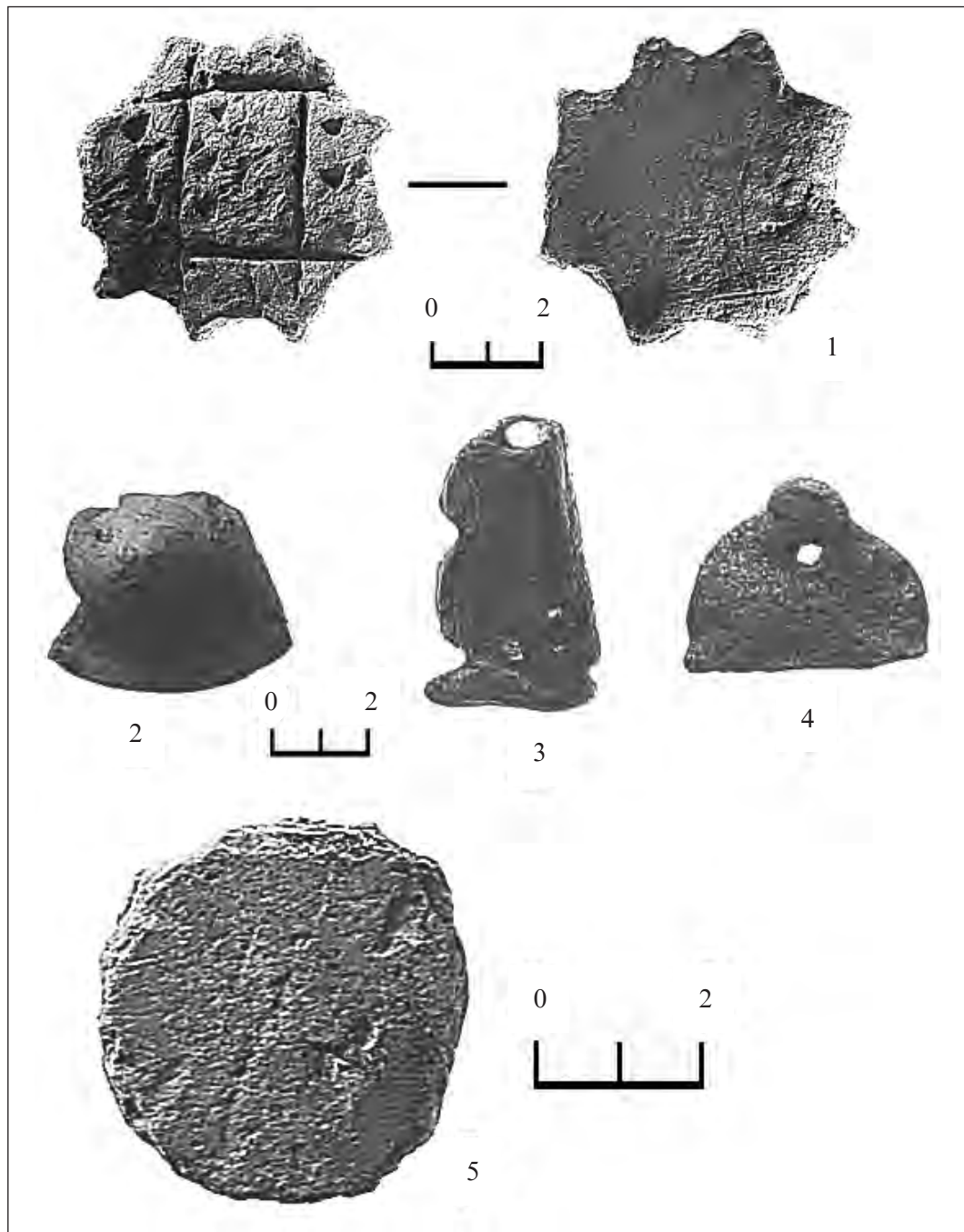


Рис. 11. Поселение Героевское.
1-5 – Подъемный материал (по А.В. Гадло).

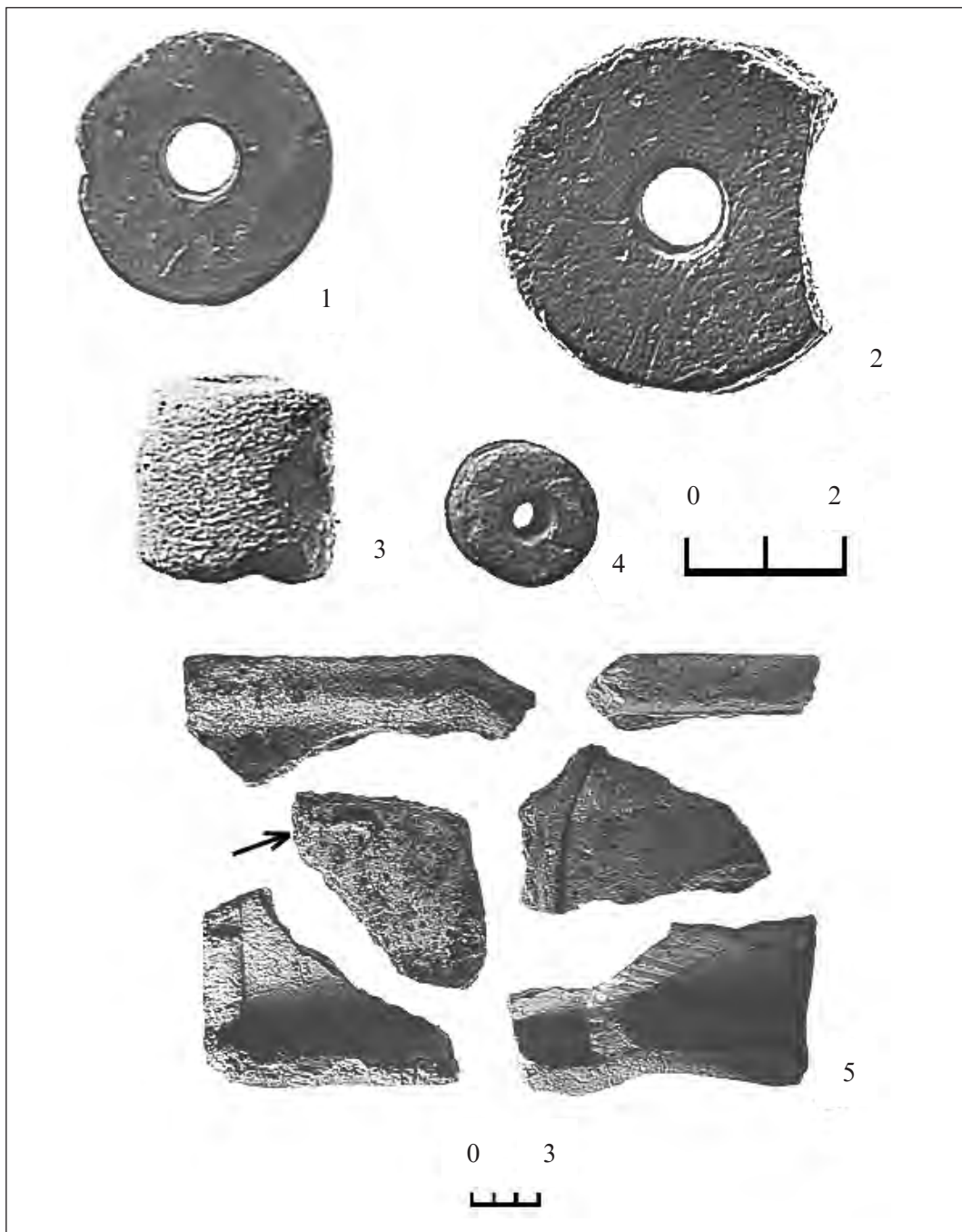


Рис. 12. Поселение Героевское.
1–5 – Подъемный материал (по А.В. Гадло).

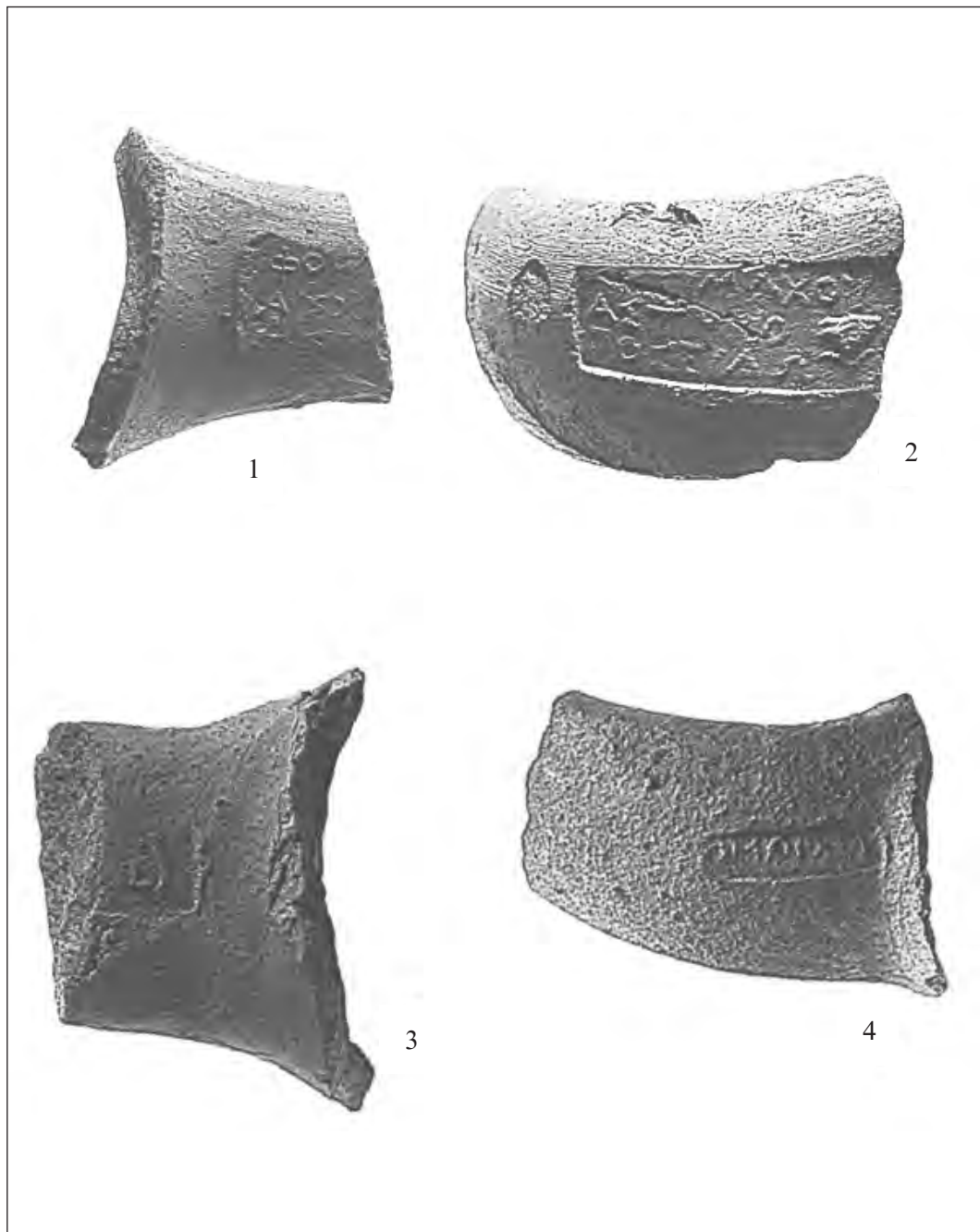


Рис. 13. Поселение Героевское.

1-4 – Подъемный материал (по А.В. Гадло).

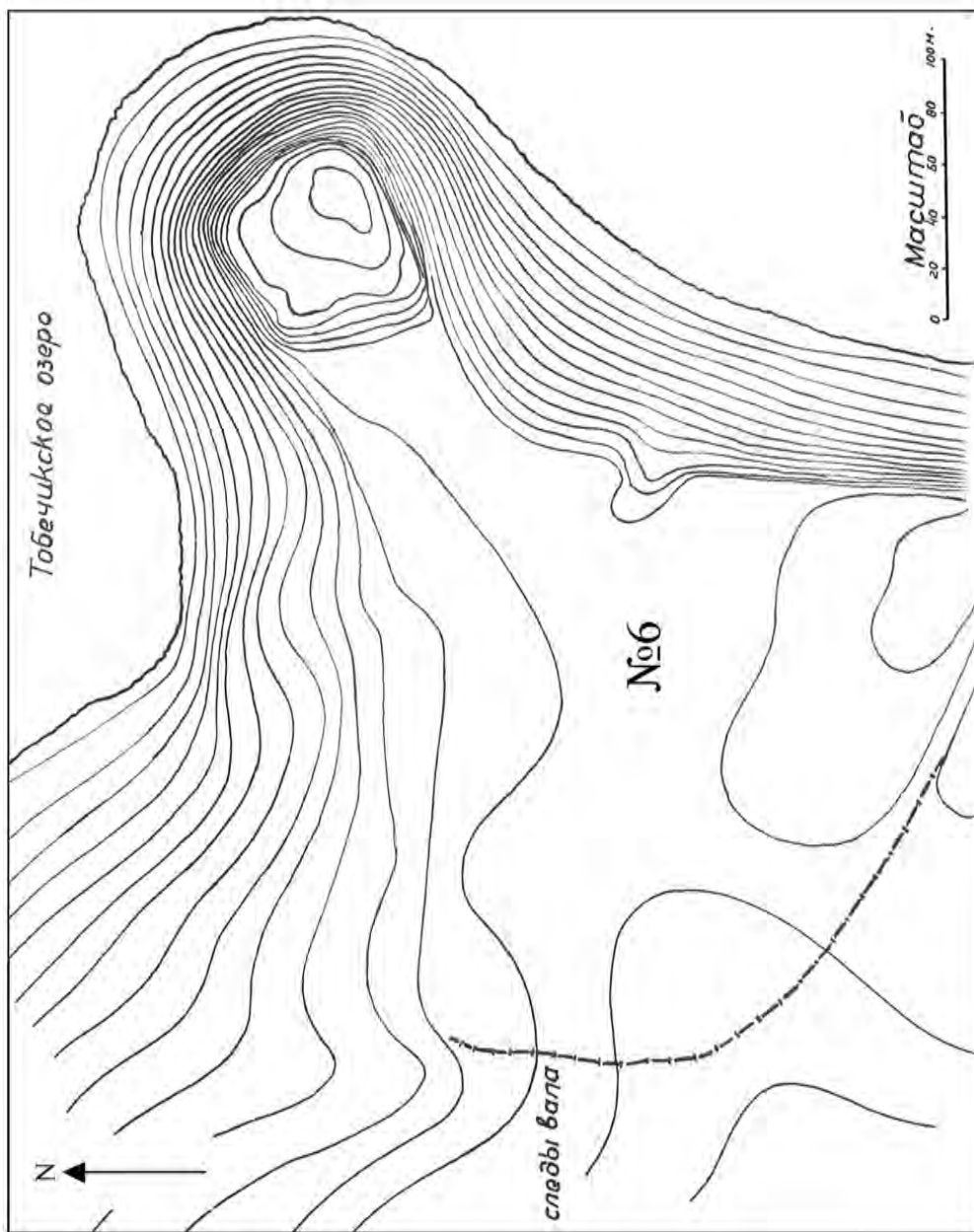


Рис. 14. План схема поселения Ченгелек (из полевой документации Ю.Ю. Марти, 1936 г., НА КГИКЗ).

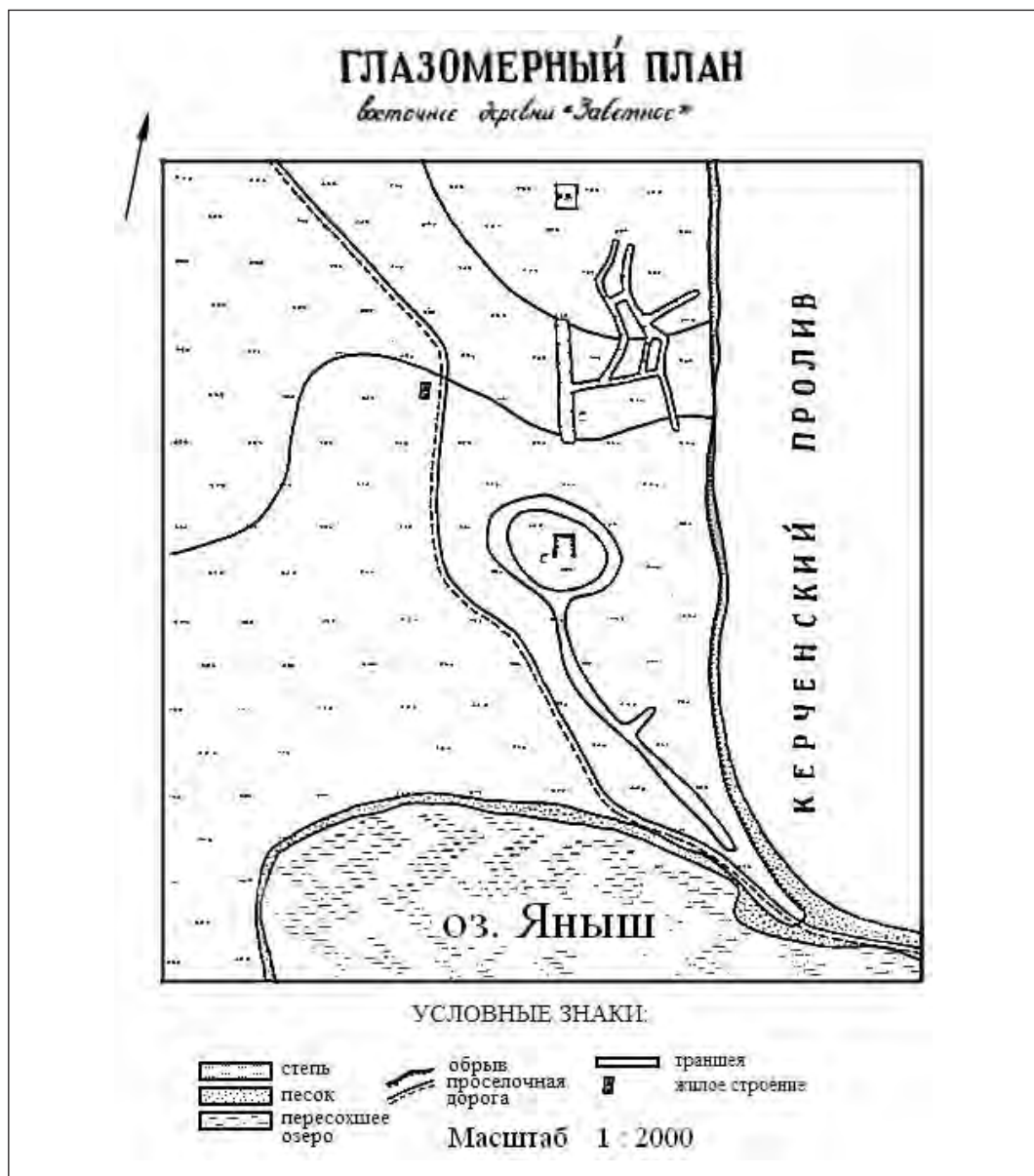


Рис. 15. План-схема поселения Заветное (по А.В. Гадло).

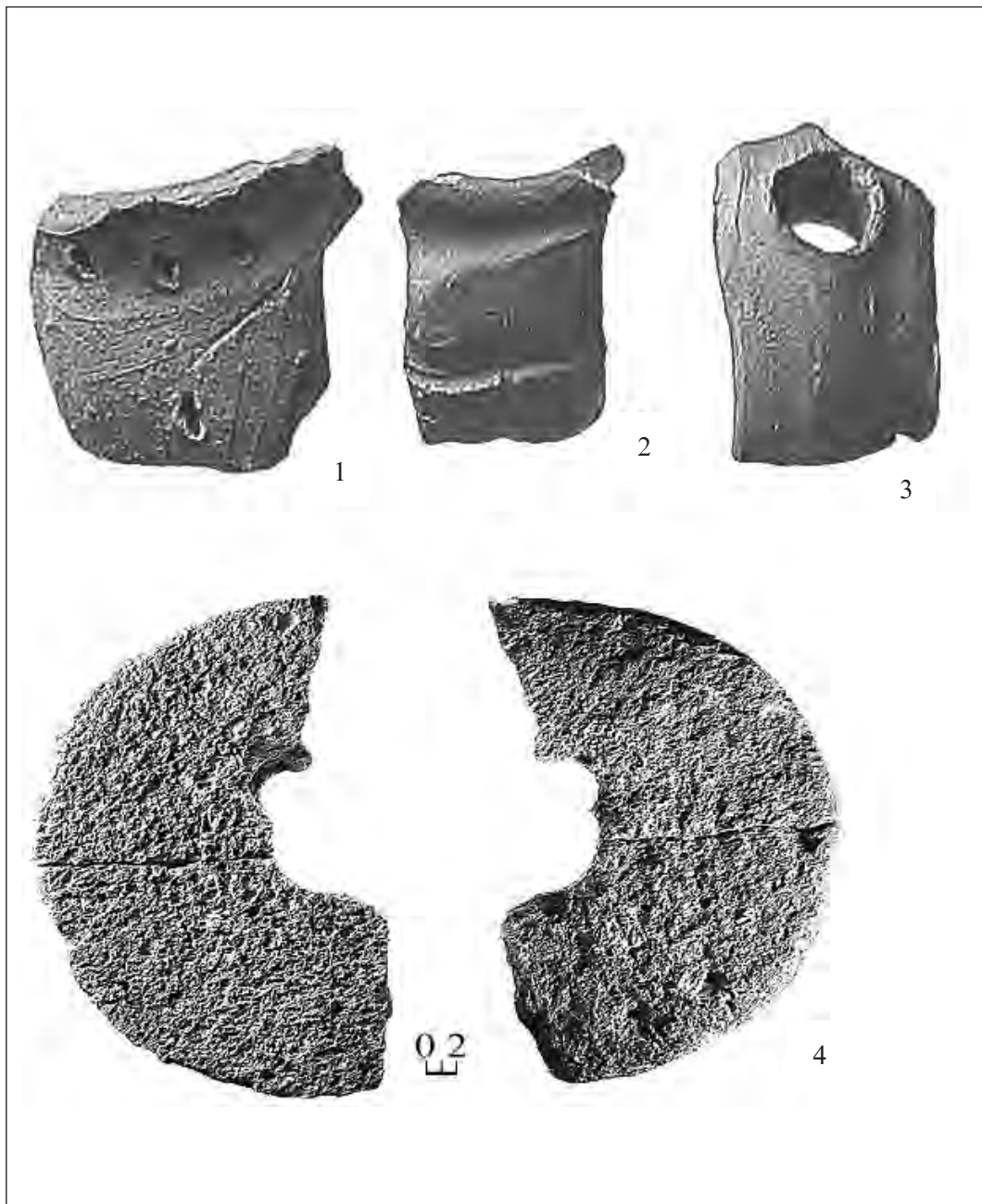


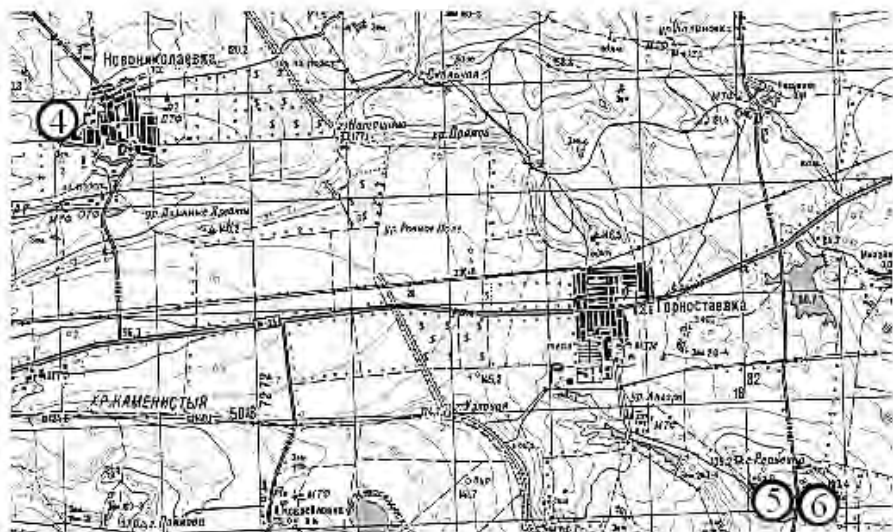
Рис. 16. Подъемный материал: 1–3 – поселение Заветное; 4 – могильник Пташкино (по А.В. Гадло).



1



2



3

Рис. 17. Карты поселений (топографическая карта, масштаб 1: 100 1000).

1 – окрестности крепости Ени-Кале; 2 – окрестности с. Приозерное; 3 – окрестности с. Новониколаевка и с. Репьевка.

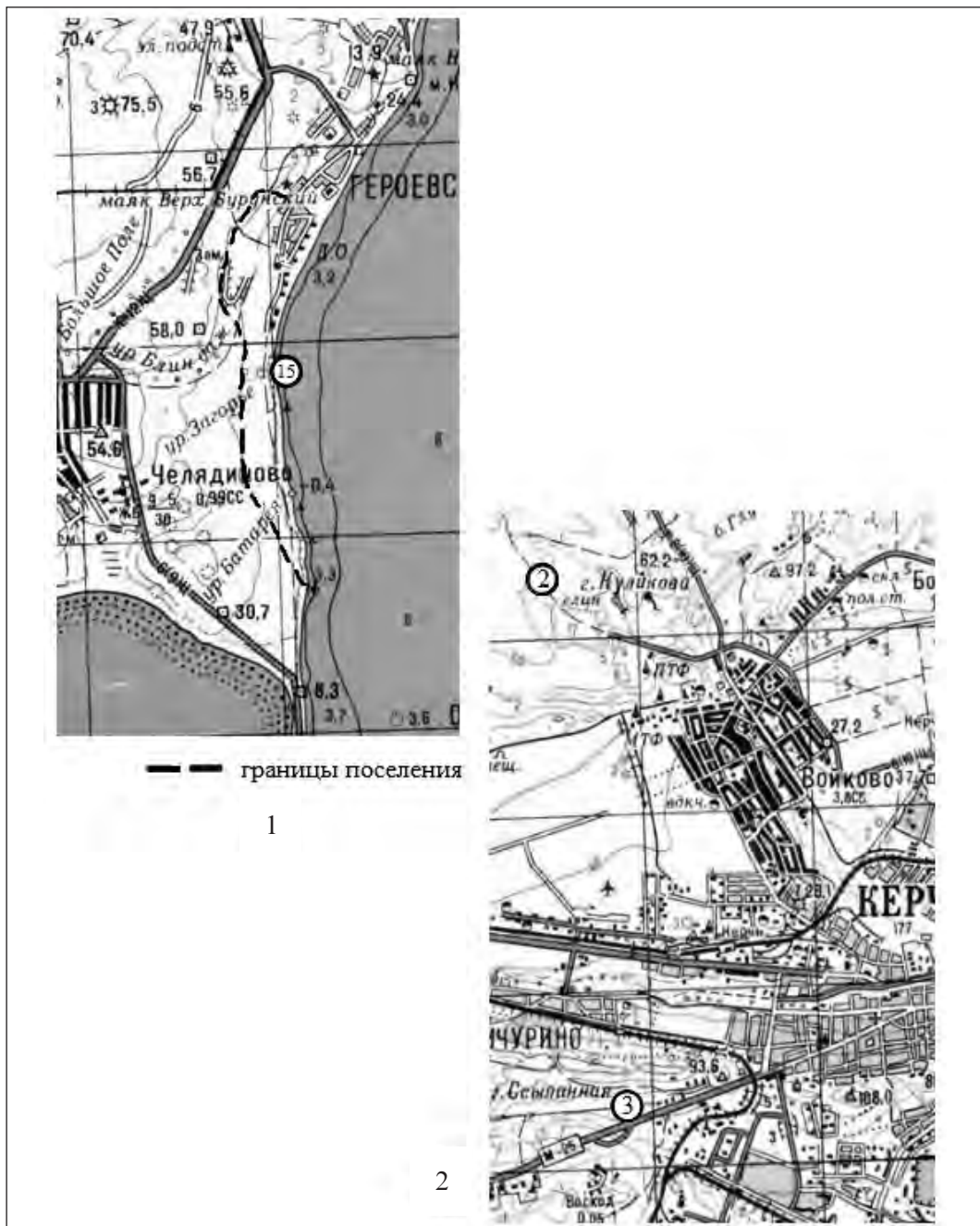


Рис. 18. Карты поселений (топографическая карта, масштаб 1: 100 1000).

1 – окрестности пос. Эльтиген (с указанием границ поселения Гeroевское по А.В. Гадло); 2 – окрестности с. Войково и западная окраина Керчи.



1



2

Рис. 19. Карты поселений (топографическая карта, масштаб 1: 100 1000).

1 – окрестности с. Костырино и с. Заветное; 2 – окрестности с. Пашкино.