

Н.А. СОН

## КОСТЯНЫЕ ИЗДЕЛИЯ ИЗ ТИРЫ

Немногочисленную, но разнообразную и выразительную группу памятников материальной культуры Тире первых веков н.э. представляют костяные изделия. Это и орудия труда, и предметы быта, и украшения. К сожалению, фрагментарность костяных изделий не всегда позволяет определить их функциональное назначение. Зачастую они встречаются в слоях широкого хронологического диапазона, в таких случаях четкая их датировка затруднительна. Костяные изделия из Тире представлены иглами, проколками, стилями, рукоятками ножей, пиксидами, ложками, гребнями, разнообразными украшениями, астрагалами, игральными кубиками. Эти материалы хранятся в научных фондах Института археологии НАН Украины, Одесского археологического музея и в Белгород-Днестровском краеведческом музее\*.

**Иглы** (НФ ИА НАНУ: № Б-Д-50/1038, Б-Д-50/3506, Б-Д-79/182, Б-Д-87/18) и **проколки** (НФ ИА НАНУ: № Б-Д-50/762, 1039, 1062, 2174, 2351, 3059, 3545, 3599, Б-Д-87/24; ОАМ: № Б-Д-72/88, 361, 362, 498). Иглы имеют уплощенный конец с плоским, закругленным или коническим завершением. Одинарные или двойные отверстия в ушке просверлены или пропилены. Сохранившаяся длина: 6,0—10,3 см, диаметр нижнего острого конца иглы — 0,1—0,2 см, диаметр верхнего, иногда слегка уплощенного, конца — 0,4—0,7 см. В Тире найдено много совершенно аналогичных костяных изделий, но без отверстия в верхнем конце. Часть из них, видимо, являлась заготовками для игл, а часть могла использоваться как проколки (рис. 1: 1—6). Аналогичные проколки известны в Ольвии [Наливкина, 1940, с. 188—190, табл. 40, 1, 2, 4—8; с. 190—191, табл. 41, 1—5; Крапивина, 1993, с. 136—137] и ее округе [Бураков, 1976, с. 126, табл. 14, 1]. Иглы и проколки, аналогичные тирским, были распространены в Северном Причерноморье [Петерс, 1986, с. 50—51, табл. VI, 17—24] и по всему античному миру в первые века н. э. [Davidson, 1952, p. 287, pl. 119, № 2385, 2386, 2387; Robinson, 1959, p. 53, pl. 56, J15; Fülep, 1974, S. 143, Taf. 21, 38; Джембов, 1961, с. 301, 303, фиг. 3, с, d, e; Popilian, 1976, p. 242, fig. 12, 9—11, 15, 16; Bichir, 1984, p. 44, pl. 48, 17 19].

\* Хочу выразить искреннюю благодарность младшему научному сотруднику отдела археологии энеолита — эпохи бронзы Института археологии НАН Украины В.Б. Панковскому за ценные консультации.

**Стили** (НФ ИА НАНУ: № Б-Д-50/47, 1040, 1473, Б-Д-78/264, Б-Д-79/196, Б-Д-87/19; ОАМ: № Б-Д-72/327, Б-Д-75/50; БДКМ: № А-7499, А-7500, 2 экземпляра в экспозиции). Стили служили для письма на восковых табличках. Они имеют заостренный нижний конец, которым производилась запись, постепенно утолщаясь кверху, заканчиваются разнообразно оформленными навершиями, с помощью которых в случае необходимости запись на восковой табличке могла быть заглажена. Стили различной длины — от 7,3 до 11,3 см, с незначительными различиями в диаметре сечения — 0,3—0,5 см (в средней части). Навершия имеют разнообразную форму: шаровидную, яйцевидную, каплевидную, полусферическую (рис. 1: 7—9). Аналогичные стили найдены в Ольвии, Херсонесе и его округе, Пантикапее [Наливкина, 1940, с. 192, табл. 41, 6; Петерс, 1986, с. 61, табл. XII, 2, 8—11, 15, 16; Созник, 2005, с. 250, рис. 9, 5], в Ромуле [Popilian, 1976, p. 242, fig. 12, 13].

Иногда в категорию стилей, очевидно, попадали **булавки (шпильки)**, имеющие такие же размеры и общую конфигурацию, но отличающиеся от стилей формой навершия. Булавки из Тиры орнаментированы при переходе к навершию, овально-округлому, конусовидному или дисковидному, двумя или более глубокими врезными поясками или рельефными дисками (рис. 1: 10—16). Одно из наверший орнаментировано врезным сетчатым узором, напоминающим шишку пинии (рис. 1: 17). Аналогичные изделия часто встречаются в Подунавье, в южном Норике, Афинах, Коринфе [Davidson, 1952, p. 284, pl. 119, № 2326—2329, Robinson, 1959, p. 81, 94, pl. 56, L73—74, M110; Фьер, 1974, S. 143, Taf. 21, 39, 40, 43; Polilian, 1976, p. 242, fig. 12, 14; Vichir, 1984, p. 44, pl. 48, 18, 20; Gosten nik, 2005, p. 226, Fig. 3, 1—5] вплоть до III—IV веков н. э. включительно. М.А. Наливкина относила такие изделия, найденные в Ольвии, к проколкам, а также считала возможным их применение в качестве булавок или шпилек [Наливкина, 1940, с. 191—192, табл. 41, 6—9].

**Рукоятки ножей** (НФ ИА НАНУ: № Б-Д-61/351, Б-Д-62/68, без инв. №; ОАМ: №Б-Д-75/130; БДКМ: № А-1097, А-6195, А-7218, А-7279) состояли из двух накладок сегментовидных или трапециевидных в сечении. Эта накладки скреплялись с двух сторон железного стержня ножа железными заклепками в двух—четырёх местах вдоль рукоятки. Размеры рукояток различны: от 10,5 × 3,1 × 2,0 см до 7,5 × 1,5 × 0,5 см (толщина сохранившейся одной накладки). Одна рукоятка украшена врезной орнаментацией: с одной стороны — крестообразной, с другой — в виде косых насечек (рис. 2: 1).

Аналогичные тирским рукоятки ножей встречаются в Танаисе [Шелов, 1972, с. 90], в Ольвии [Крапивина, 1993, с. 136], в Никонии [Бруяко, Дзиговский, Секерская, 2008, с. 70]. О местном производстве рукояток ножей свидетельствуют найденные в Тире отходы плюсовых костей (рис. 2: 2) со следами обработки (НФ ИА НАНУ: № Б-Д-88/сп.2-58: 2 экземпляра, Б-Д-88/сп.6-29). Трубчатая часть этих плюсовых костей крупного рогатого скота использовалась для изготовления рукояток ножей.

Находки костяных **ложек** в Тире, как и в других античных центрах, единичны. Первыми веками н.э. датируется круглая, диаметром 2,2 см, ложечка (рис. 3) с небольшой, круглой в сечении, ручкой (сохранившаяся длина — 4,0 см), конец которой обломан (НФ ИА НАНУ: № Б-Д-93/ 52). Такие ложечки применялись для туалетных или медицинских целей. В Тире также найдена ложка овальной формы, длиной 6,0 см, ручка не сохранилась [Nicorescu, 1933, p. 595, fig. 125, 10]. Она имела более широкое применение. При изготовлении ложечек, возможно, использовался несложный токарный станок. Аналогичные ложечки найдены в Ольвии и датируются первыми вв. н. э. [Наливкина, 1940, с. 194—195, табл. XLIII; Крапивина, 1993, с. 137, рис. 87, 38, 39].

**Пиксиды** представлены фрагментами крышечек (НФ ИА НАНУ: № Б-Д-50/1474, 1741, Б-Д-62/437, 1 экземпляр в экспозиции БДКМ) и донышек (НФ ИА НАНУ: № Б-Д-53/22; БДКМ: без инв. №). Крышечки пиксид, диаметром 3,5—3,9 см, орнаментированы сверху двумя врезными концентрическими кругами. Дно пиксиды диаметром 2,6 см также орнаментировано врезным кругом. Пиксиды являлись миниатюрными парфюмерными сосудами, широко распространенными по всему античному миру [Петерс, 1986, с. 68—70].

В Тире найдены отходы лопаточных костей с круглыми вырезами (НФ ИА НАНУ: № Б-Д-88/сп.2-58а; БДКМ: № А-6746, 1133/5670). Из пластинчатой части, толщиной 0,2—0,5 см, лопаточных костей крупного рогатого скота изготовлялись донья и крышки пиксид (рис. 4: 1—2). Эти находки убедительно свидетельствуют о местном косторезном ремесленном производстве.

**Гребни.** В Тире найдено два целых экземпляра, а фрагменты, к сожалению, не дают представления о форме и конструкции гребня.

Один гребень [Nicorescu, 1933, p. 595, fig. 125, 2] — двусторонний одночастный, прямоугольный. Размеры — 3,2 × 4,0 см. Спинка орнаментирована кружочками, сгруппированными по четыре (рис. 4: 3). Аналогичной формы гребни были широко распространены в первые века н.э. в античных центрах [Никитина, 1969, с. 151; Петерс, 1986, с. 65].

Второй гребень (НФ ИА НАНУ: № Б-Д-50/3433) — односторонний, трехчастный, то есть из нескольких (пяти) составных пластин, закрепленных цельными накладками с двух сторон. Все три части гребня скреплены бронзовыми заклепками. Спинка трапециевидной формы с вогнутыми боковыми сторонами. Размеры гребня: длина — 10,0 см, высота — 7,5 см, максимальная толщина — 1,1 см (рис. 4: 4). Аналогичной формы и конструкции гребни Г.Ф. Никитина относит к гребням черняховской культуры (тип II, вариант 2) и датирует III—IV вв. [Никитина, 1969, с. 149, 158—159, рис. 9]. Совершенно аналогичный костяной гребень найден в погребении IV в. н. э. в Раковцах [Никитина, 1969, с. 156, рис. 9]. Близкие по форме гребни найдены также на территории Польши и датируются концом III — IV вв. н. э. [Chmielowska, 1971, S. 97, гус. 27, grupa IB, typ 3, tabl. 8, 1]. Большинство трехчастных гребней из датированных комплексов

черняховской культуры относится к IV в. н. э. [Никитина, 1969, с. 155]. Гребни этого типа известны на территории Центральной и Восточной Европы. Они также датируются III—IV вв. н. э. [Thomas, 1960, S. 120].

Находки односторонних трехчастных гребней черняховского типа в античных центрах Северного Причерноморья немногочисленны [Кадеев, 1969, с. 238, рис. 1; Шелов, 1972, с. 322—323; Сорокина, 1976, с. 204, рис. 3; Петерс, 1986, с. 65—68]. Появление их связывают с проникновением в античные города черняховской культуры. Производство этих гребней из оленьего рога, широко распространенных в черняховской культуре, переросло рамки домашнего промысла и приобрело ремесленно-товарный характер [Магомедов, 2000, с. 134—135].

**Украшения** из кости представлены подвесками и бусинами (рис. 5: 1—2). Для подвесок использовали зубы оленя, клыки, рога животных и просверливали в них отверстие (НФ ИА НАНУ: № Б-Д-60/531; БДКМ: № Б-Д-70/195, 1 экземпляр в экспозиции). Просверленные зубы и клыки животных служили амулетами-апоτροпеями [Зубарь, Мещеряков, 1983, с. 98]. Одна подвеска, возможно, изготовлена из клыка кабана. Амулеты из клыков кабана были широко распространены. По предположению Н.А. Богдановой, они отождествлялись с животными, и сила этих животных передавалась амулетам, а через амулеты — человеку [Богданова, 1980, с. 81—82, рис. 5]. Костяные бусины встречаются только одного вида, наружным диаметром — 2,0—2,5 см, внутренним — 0,8—0,9 см, в сечении полуовальные (НФ ИА НАНУ: № Б-Д-62/307; БДКМ: № А-3537). Они тщательно отполированы.

**Облицовочные пластинки.** В Тире найдены фрагменты костяных пластинок с рельефным и врезным орнаментом на лицевой поверхности. Толщина их — 0,1—0,2 см. Один фрагмент пластинки (НФ ИА НАНУ: № Б-Д-63/69) — с рельефным орнаментом в виде волюты. На фрагменте другой пластинки — врезная орнаментация в виде шестилепесткового цветка в круге. Лепестки покрыты параллельной штриховкой, в центре цветка просверлено маленькое отверстие (рис. 5: 3). Аналогичные пластинки служили для облицовки и украшения различных изделий: ларцов, саркофагов, мебели и других предметов. Они прибивались или наклеивались на основное изделие. Обратная сторона нашей второй пластинки вся покрыта беспорядочной штриховкой, что делалось для лучшего скрепления при склеивании.

Значительную группу находок представляют заготовки-отпилы оленьих рогов в виде тщательно обработанных колец (НФ ИА НАНУ: № Б-Д-50/674, 3430, 3431; Б-Д-60/391-394; без инв. №; ОАМ: Б-Д-72/526). Они различного диаметра (1,8—4,0 см) и высоты (0,8—2,7 см). В наружной стенке этих изделий, посередине, просверлено круглое или слегка овальное отверстие (диаметром 0,4—0,8 см), на противоположной внутренней стороне — маленькое углубление, которое образовалось от просверливания стенки (рис. 5: 4). Кольца внутри полые, губчатая костная ткань частично оставлена на внутренних стенках.

Назначение этих изделий трактовали по-разному. По предположению Д.Б. Шелова, они применялись для крепления каких-то ремешков в конской сбруе или амуниции воина [Шелов, 1972, с. 90]. Другие исследователи считают, что они служили кольцами для шарниров, использовавшихся для прикрепления к шкатулкам крышек. Деревянный шарнир проходил вдоль внутреннего отверстия этих колец, соединяя их вместе. Через боковые отверстия колец проходили крепления, соединявшие их с крышкой и одной из боковых стенок шкатулки. Аналогичные изделия найдены в Ольвии [Наливкина, 1940, с. 199, табл. 45, 1, 2], в Пантикапее [Кругликова, 1957, с. 177, рис. 3, 2], в Танаисе [Шелов, 1972, с. 90]. За пределами Северного Причерноморья [Davidson, 1952, p. 128—129, pl. 64, № 872—874] они датируются более узким хронологическим отрезком — I—II вв. н. э.

**Астрагалы** двух видов: большие (крупного рогатого скота) и маленькие (сайгаков, овец, коз). Как правило, они с двух широких (противоположных), а иногда еще и с одной из боковых, сторон отшлифованы (НФ ИА НАНУ: № Б-Д-87/сп.26 — 15, Б-Д-88/сп.2-586 — 3 экземпляра). Некоторые из них [Nicorescu, 1933, p. 595, fig. 128] имеют просверленное отверстие в центре (НФ ИА НАНУ: № Б-Д-60/355; БДКМ: № А-6214, 6700, 7220). Интерес представляет один маленький астрагал (ОАМ: № Б-Д-72/162). Он покрыт лаком (?) и имеет три просверленных отверстия по центру. На широкой стороне астрагала процарапано двустрочное граффити (рис. 6: 1). По предположению Б.Г. Петерса, подобные астрагалы являлись шашками, а буквенные граффити на них — цифровыми обозначениями их достоинства [Петерс, 1896, с. 84].

Астрагалы часто находят как в погребениях, так и в городских слоях. Они встречаются в Ольвии [Наливкина, 1940, с. 200, табл. 46, 4, 5; Крапивина, 1993, с. 137] и ее округе [Бураков, 1976, с. 128, табл. XIV, 13, 17, 18], в Пантикапее [Кругликова, 1957, с. 177—178, рис. 3, 4, 6], в Танаисе [Шелов, 1972, с. 90] и других античных центрах Северного Причерноморья [Петерс, 1986, с. 78—84]. По поводу функционального использования астрагалов одни исследователи считали, что они могли служить для растирания [Кругликова, 1957, с. 178], другие — для игры [Иванова, 1955, с. 427; Петерс, 1986, с. 78—84]. Некоторые авторы полагали, что они предназначались для различных целей и являлись не только игральными костями, но и амулетами и подвесками [Бураков, 1976, с. 128; Зубарь, 1982, с. 109], а также растиральниками [Шелов, 1972, с. 90]. Астрагалы из Тиры не имеют таких следов рабочей стертости, которые должны иметь инструменты, использовавшиеся для растирания (рис. 6: 2—5).

**Кубики игральные** (НФ ИА НАНУ: № Б-Д-50/581; БДКМ: № А-7514) размерами 1,1 × 1,1 × 1,1 см и 1,2 × 1,2 × 1,2 см изготовлены из целой кости. На каждой из сторон — врезные маленькие кружочки с заглубленной точкой в центре в количестве от одного до шести очков на каждой из шести граней (рис. 6: 6). На одном кубике — одинарные врезные кружочки диаметром 0,2 см, на втором — двойные врезные кружочки диаметром 0,4 см. Этот так называемый

«глазковый» орнамент, состоящий из одного или двух концентрических кругов с точкой в центре, наносился железным двузубцем или трезубцем, как циркулем [Кругликова, 1957, с. 174]. Поэтому этот вид орнаментации еще называют орнаментом циркульными окружностями [Русев, 1986, с. 134].

Аналогичные игральные кубики найдены в Ольвии [Наливкина, 1940, с. 197, табл. 44, 8; Крапивина, 1993, с. 137] и на Боспоре [ОАК, 1913, с. 126, рис. 187; Кругликова, 1957, с. 178; Петерс, 1986, с. 90]. Известны они и среди материалов Афинской агоры [Robinson, 1959, p. 81, 94, 107, pl. 56, L68—72, M109, M251] и датируются второй половиной II — началом V вв. н. э.

На основании анализа костяных изделий можно сказать о наличии в Тире косторезного ремесла. Об этом убедительно свидетельствуют прежде всего производственные отходы, разнообразные роговые отпилы и полуфабрикаты. Продукция местного косторезного производства представлена орудиями труда, предметами быта, украшениями. Для изготовления простых изделий косторезы использовали топор, нож, пилы различных размеров, резцы, напильники, сверла разных диаметров, а более сложные работы производились с помощью токарного станка. Циркулем наносился «глазковый» орнамент, концентрические окружности на крышках и донышках пиксид, орнамент на облицовочных пластинках и других предметах. Однако следует отметить, что в Тире косторезное производство носило мелкотоварный характер.

Костяные изделия, найденные в Тире, имели самое широкое функциональное назначение. Они дополняют картину труда, быта и досуга жителей города в первые века н. э.

## ЛИТЕРАТУРА

- Богданова Н.А.* Семантика и назначение некоторых амулетов из могильников первых веков н.э. Юго-Западного Крыма // История и культура Евразии по археологическим данным. - Труды ГИМ. — 1980.
- Бруяко И.В., Дзиговский А.Н., Секерская Н.М.* Никоний римской эпохи. — Одесса, 2008.
- Бураков А.В.* Козьирское городище рубежа и первых столетий нашей эры. — Киев, 1976.
- Джамбов Хр.* Некропол от зидани гробове край Пловдив // Изследования в памет на Карел Шкорпил. - София, 1961.
- Зубарь В.М.* Некрополь Херсонеса Таврического I—IV вв. н. э. — Киев, 1982.
- Зубарь В.М., Мецераков В.Ф.* Некоторые данные о верованиях населения Херсонеса (по материалам некрополя первых веков н. э.) // Население и культура Крыма в первые века н. э. — Киев, 1983.
- Кадеев В.И.* Косторізне виробництво у пізноантичному Херсонесі (I—IV ст. н. е.) // Археологія. — 1969. — 22.
- Крапивина В.В.* Ольвия. Материальная культура I—IV вв. н. э. — Киев, 1993.
- Кругликова И.Т.* Изделия из кости и рога, найденные при раскопках Пантикапея в 1945—1949 гг. // МИА. — 1957. — № 56.
- Магомедов Б.В.* Ремесло // Давня історія України. — Київ, 2000. — Т. 3.
- Наливкина М.А.* Костяные изделия из раскопок Ольвии в 1935 и 1936 гг. // Ольвия. - Киев, 1940.
- Никитина Г.Ф.* Гребни черняховской культуры // СА. — 1969. — № 1.

- Петерс Б.Г.* Косторезное дело в античных государствах Северного Причерноморья. — Москва, 1986.
- Русев Н.Д.* Геометрические орнаменты из циркульных окружностей на подвесках римского времени // Памятники древнего искусства Северо-Западного Причерноморья. - Киев, 1986.
- Созник В.В.* Круглая башня на усадьбе «Близнецы» на хоре Херсонеса Таврического // Боспорские исследования. — 2005. — Вып. VIII.
- Сорокина Н.П.* Позднеантичное стекло из Ольвии // Художественная культура и археология античного мира. — Москва, 1976.
- Шелов Д.Б.* Танаис и Нижний Дон в первые века нашей эры. - Москва, 1972.
- Шкорпил В.В.* Раскопки в Керчи // ОАК за 1909 и 1910 гг. — СПб., 1913.
- Bichir G.* Geto-dacii din Muntenia in epoca romana. — Bucuresti, 1984.
- Chmielowska A* Grzebienie starożytne i średniowieczne z ziem polskich // Acta Archaeologica Lodziensia. — 1971. — № 220.
- Davidson G.R.* The Minor Objects // Corinth. — 1952. — Vol. XII.
- Fülep F.* Neuere Ausgrabungen in der Römerstadt Sopianae. — Budapest, 1974.
- Gostenčnik K.* Worked bones from Virunum: Some preliminary typological and chronological aspects // From Hooves to Horns, from Mollusc to Mammoth. Manufacture and Use of Bone Artefacts from Prehistoric Times to the Present. — Tallin, 2005.
- Nicorescu P.* Fouilles de Tyras // Dacia. — 1933. — Vol. 3—4.
- Popilian G.* Un quartier artisanal à Romula // Dacia. — 1976. — T. XX.
- Robinson H.S.* Pottery of the Roman Period // Athenian Agora. — New Jersey, 1959. — Vol. V.
- Thomas S.* Studien zu den germanischen Kämmen der römischen Kaiserzeit // Arbeits- und Forschungsberichte zur sächsischen Bodendenkmalpflege. — Leipzig, 1960. — 8.

Н.О. Сон

## КІСТЯНІ ВИРОБИ З ТІРИ

### Резюме

Знайдені в Тірі кістяні вироби перших століть нашої ери мали широке функціональне призначення та представлені знаряддями праці, предметами побуту, прикрасами. Це — голки, проколки, стилі, руків'я ножів, ложечки, піксіди, гребені, намистини, підвіски, облицювальні пластини, астрагали, гральні кубики.

На основі аналізу кістяних виробів можна говорити про розвиток місцевого костерізного ремесла, про що переконливо свідчать виробничі відходи та напівфабрикати. Тим не менше, слід відмітити, що костерізне виробництво Тіри скоріш за все носило дрібнотоварний характер. Ця нечисленна, але різноманітна та виразна група пам'яток матеріальної культури античної Тіри доповнює картину праці, побуту та дозвілля населення міста римського часу.

Н.А. Сон

## КОСТЯНЫЕ ИЗДЕЛИЯ ИЗ ТИРЫ

### Резюме

Костяные изделия первых веков нашей эры, найденные в Тире, имели самое широкое функциональное назначение и представлены орудиями труда, предметами быта, украшениями. Это — иглы, проколки, стили, рукоятки ножей, ложечки, пиксиды, гребни, бусины, подвески, облицовочные пластины, астрагалы, игральные кубики.

На основании анализа костяных изделий можно говорить о наличии в Тире местного косторезного ремесла. Об этом убедительно свидетельствуют найденные в Тире производственные отходы и полуфабрикаты. Однако следует отметить, что в Тире косторезное производство, скорее всего, носило мелкотоварный характер. Эта немногочисленная, но разнообразная и выразительная группа памятников материальной культуры античной Тире дополняет картину труда, быта и досуга жителей города римского времени.

N.O. Son

## BONE PRODUCTS FROM TYRAS

### Summary

Bone products of the first centuries AD found in Tyras were of various functions and are represented by tools, objects of everyday life, and adornments. Such are needles, punches, styli, handles of knives, spoons, pyxidae, combs, beads, pendants, facing plates, knucklebones, and bricks.

Based on the analysis of bone products it is possible to speak about the development of local bone carving craft which is convincingly evidenced by production waste and semi-finished products. Nevertheless, it should be noted that the nature of the bone production in Tyras was rather of a small output. This, not numerous, but diverse and impressive group of monuments of the material culture of the ancient Greek Tyras completes the picture of labor, everyday life and leisure of the city population in the Roman period.



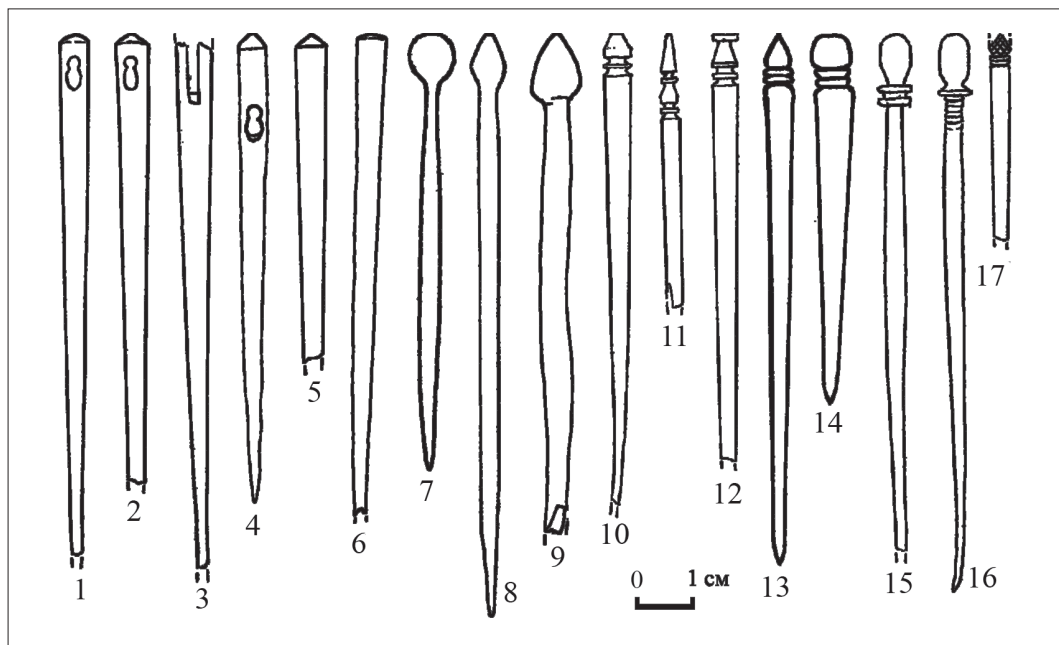


Рис. 1

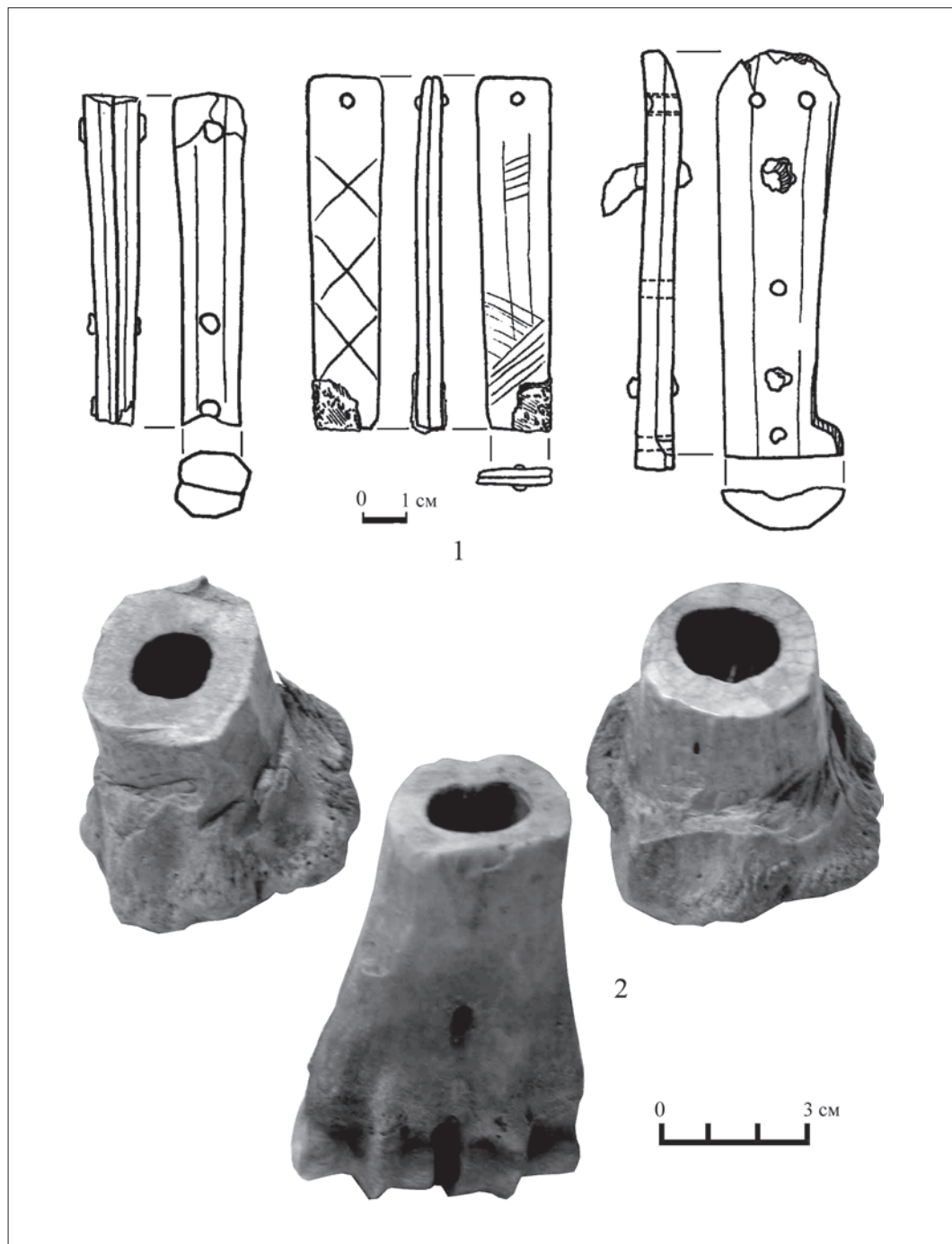


Рис. 2

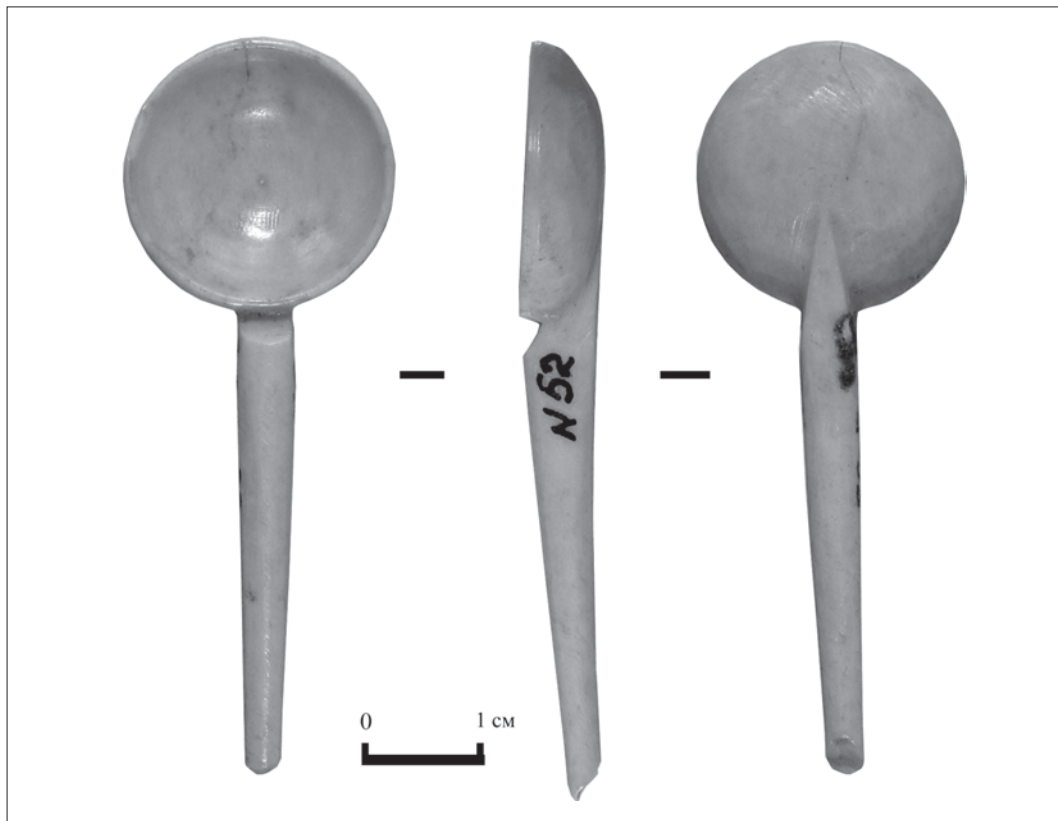


Рис. 3

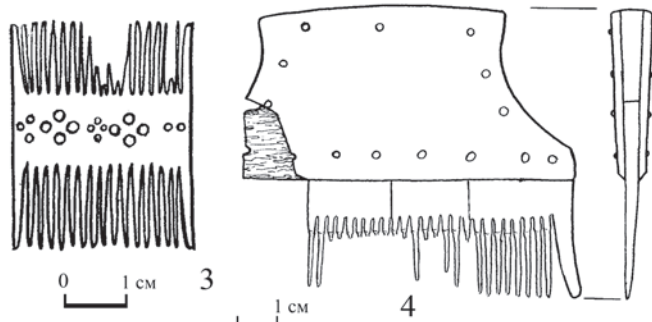
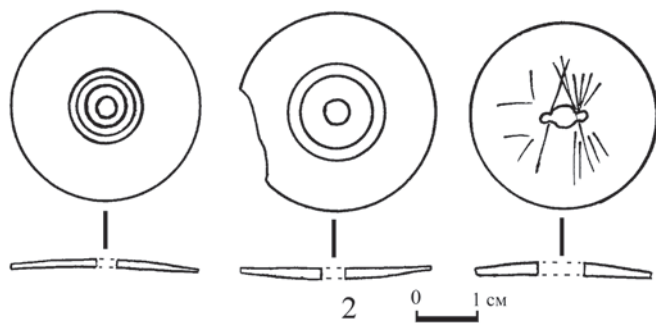


Рис. 4

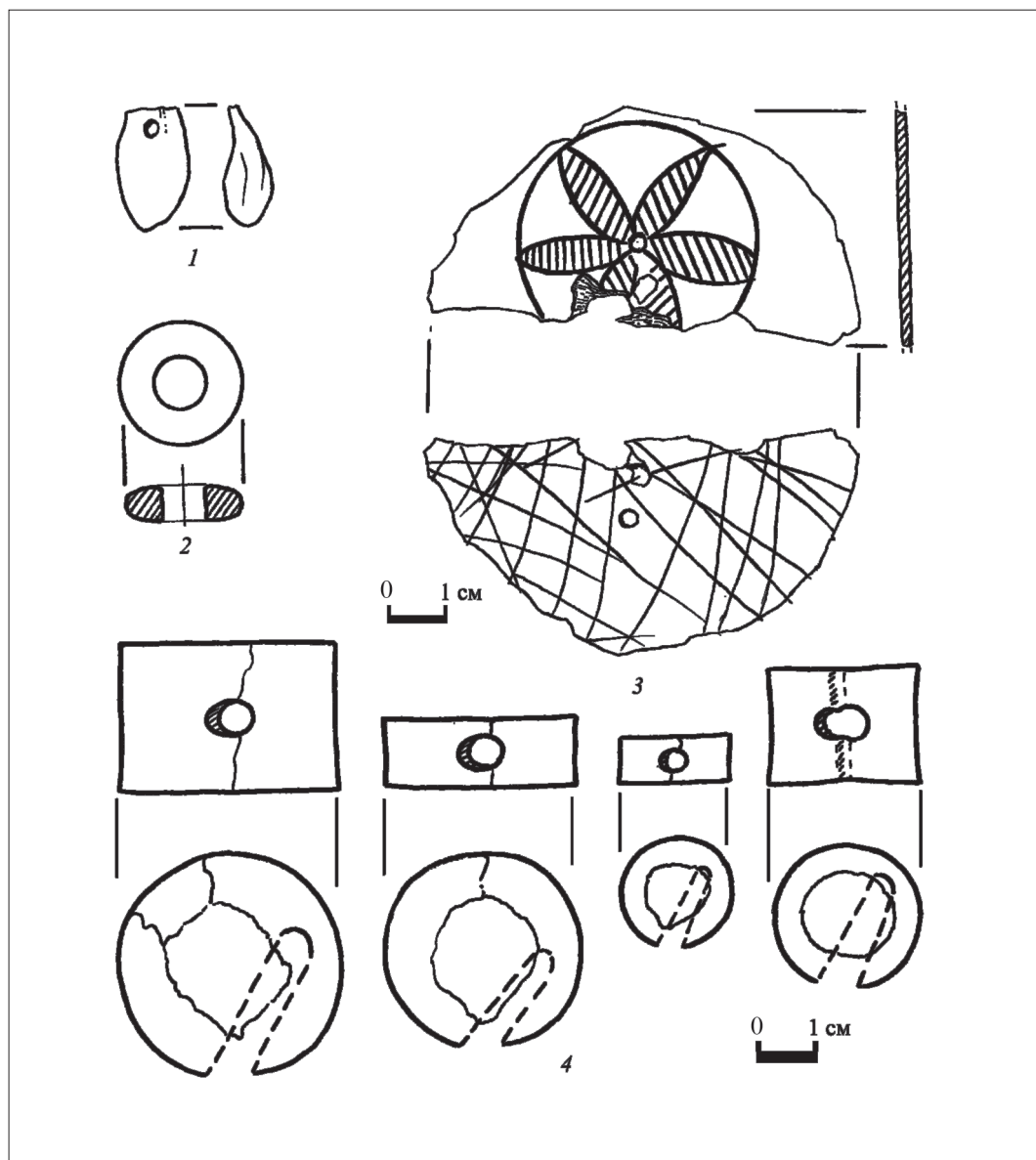


Рис. 5

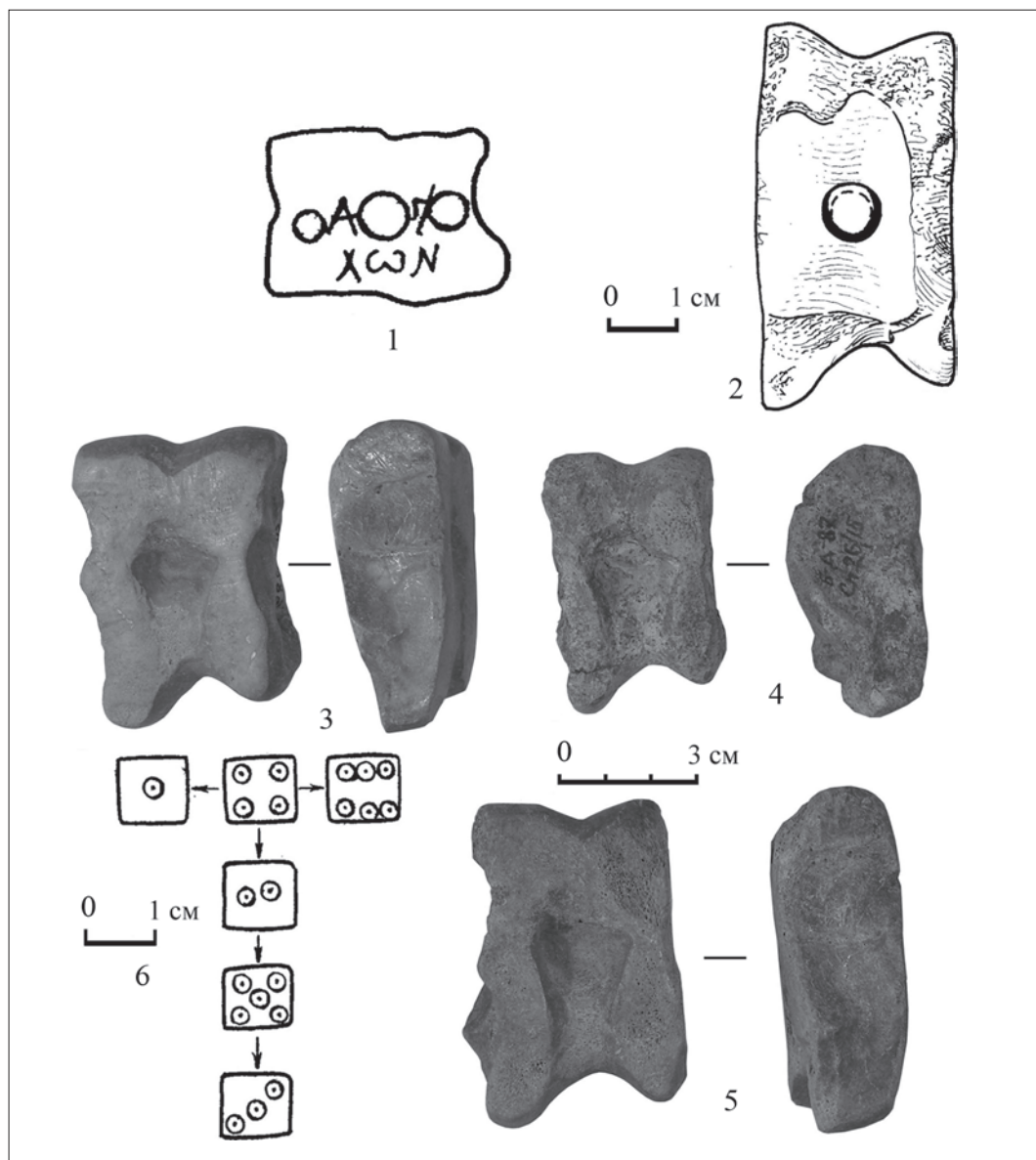


Рис. 6