

Л.А. КОВАЛЕВСКАЯ, Т. САРНОВСКИ

СЕЛЬСКИЕ УСАДЬБЫ ХЕРСОНЕСА ТАВРИЧЕСКОГО В РИМСКОЕ ВРЕМЯ. ИТОГИ ИССЛЕДОВАНИЙ УКРАИНСКО-ПОЛЬСКОЙ ЭКСПЕДИЦИИ

Херсонес Таврический, как каждый античный город, имел свою сельскую территорию (греч. *chora*), которая снабжала его жителей продуктами питания. Почти сразу после основания города на скалистом берегу Карантинной бухты греческие колонисты приступили к осваиванию прилегающих земель Гераклейского полуострова (рис. 1), территория которого почти полностью вошла в состав так называемой ближней хоры Херсонеса. Сначала были освоены земли в окрестностях города и на Маячном полуострове. Постепенно к концу IV в. до н.э. были закончены работы над пространственной организацией главной части хоры [Saprykin, 1994; Николаенко, 1999; Carter, 2000; Зубарь, 2007]. Насчитывающая около 12 тысяч га поверхность Гераклейского полуострова была поделена более чем на 400 регулярных, в плане близких к прямоугольнику, земельных участков. Греческие колонисты умело использовали свой агротехнический опыт, приобретённый ещё в метрополии Геракле Понтийской и превратили скалистый полуостров в цветущий сад. Каждый земельный надел занимал площадь около 26-30 га и имел размеры около 420 x 630 м. Внутренняя площадь наделов была поделена на участки размерами 210 x 210 м. Границами наделов и участков служили каменные стены, достигающие высоты 1,5 м. На территории сельской округи Херсонеса выращивали различные сельскохозяйственные культуры: огородные растения, плодовые деревья, но, прежде всего, виноград, который в основном перерабатывался на вино. На земельных наделах были построены усадьбы и заложены хозяйства, в которых проживало сельское население, обрабатывалась и хранилась сельскохозяйственная продукция. Обычно, каждая усадьба имела усиленную башню, колодец, двор и размещённые вокруг него хозяйственные помещения. Одновременно с освоением близлежащих земель жители Херсонеса начинают проникать в конце V – начале IV в. до н.э. на территорию Северо-Западного Крыма. Но там в конце III в. до н.э. в результате изнуряющих войн со скифами Херсонес утратил свои владения. Под угрозой оказались также близлежащие земли Гераклейского полуострова, подверглась разрушению часть сельских хозяйств. В течении последующих двух столетий ближняя хора Херсонеса была ареной множества драматических событий, связанных первоначально с набегами скифов, а позже – сарматов.

Микрорегионом исследований совместной украинско-польской экспедиции¹ является верховье Верхне-Юхариной балки, расположенной в приграничной зоне сельской территории Херсонеса Таврического (рис. 2). В основе нашего интереса к приграничной зоне Херсонесского государства лежат те же взгляды, что и в случае более ранних польско-украинских исследований римских военных пунктов в Балаклаве и на кромке Сапун горы. Мы уверены в правильности мнения, что самые важные процессы и события в истории каждого государственного организма оставили самые выразительные следы не только в самом центре, но также и на его границах. Важность изучения памятников археологии на данной территории усиливается с точки зрения угрозы их полного уничтожения в результате человеческой деструктивной деятельности последних лет.

В исследовании памятников археологии в микрорегионе Верхне-Юхариной балки нами применяются следующие методы:

- работа с архивными материалами;
- анализ данных, полученных в результате аэрофотосъёмки, спутниковых съёмок и фотографий, сделанных с небольшой высоты (воздушный змей-зонд);
- геодезические обмеры;
- археологические изыскания;
- геофизические изыскания на основе электросопротивления выбранных объектов;
- раскопки археологических объектов, находящихся под угрозой уничтожения;
- анализ костного материала, пыльцы и микроостатков растительности.

Охваченная исследованиями территория насчитывает около 5 кв. км. Одним из первых результатов нашей деятельности является предварительная версия археологической карты микрорегиона, главные элементы которой составляют остатки древних усадеб. Также имеются следы водопровода.

¹ Экспедицией руководит с украинской стороны Л.А. Ковалевская (Крымский филиал Института Археологии Национальной Академии Наук Украины, Симферополь) и с польской стороны Т. Сарновски (Департамент Археологии Римских провинций, Институт Археологии Варшавского Университета). В раскопках и в обработке полученного материала, кроме того, участвовали И.Ю. Суханова (Национальный Заповедник «Херсонес Таврический», Севастополь), Я. Канишевски, М. Богатски, И. Пьонтковска-Малэцка (Институт Археологии Варшавского университета), К. Мисевич (Институт Археологии и Этнологии Польской Академии Наук), Р. Стахович-Рыбка (Институт Ботаники, Польская Академия Наук, Краков), Х. Винтер (Польский Геологический институт, Варшава), М. Крайцаж (Институт Геологии Варшавского Университета), М. Дашкевич (Archea, Варшава). Раскопки проведены благодаря самоотверженной работе около 50 студентов археологии Варшавского Университета. Скромное финансирование происходит, прежде всего, из бюджетных средств ИА ВУ. В 2006 и 2007 гг. Имели серьёзную помощь со стороны Министерства Культуры и Национального Наследия (Программа 4; договор 3797/FPK/2006/DOZ-MCh).

остатки двух круглых структур и единичные остатки неопределённых объектов. В настоящее время дно Верхне-Юхариной балки занимают огороды и летние домики, в то же время достаточно крутые склоны балки и возвышенности покрыты степной растительностью, местами имеется высаженный в 60-х годах сосновый лес. На небольшом расстоянии от двух античных усадеб до настоящего времени функционируют два источника воды. Источник, расположенный на юго-запад от усадьбы 344 имеет дебит воды в 140 литров в час, а источник, находящийся сравнительно недалеко от усадьбы, 363 - 210 литров в час (замеры проведены в июле 2007 года).

В микрорегионе Верхне-Юхариной балки в настоящий момент нами отмечено более 15 археологических памятников типа сельских усадеб. На четырёх из них (Усадьбы 340, 343, 344 и 363) были осуществлены как геофизические исследования, так и раскопки, а на одном (Усадьба 341) проведены только геофизические работы.²

Усадьба 340

Усадьба и земельный надел 340 находится в Балаклавском районе г. Севастополя, расположена на северном склоне Верхне-Юхариной балки, на территории современного городского кладбища. Усадьба занимает небольшое возвышение, поверхность которого покрыта травами. Памятник археологии и его охранный зона сильно нарушены раскопами грабителей и загрязнены современным строительным и бытовым мусором.

Систематические раскопки на территории усадьбы были начаты в 1986 году в связи с расширением площади кладбища. С этого времени археологические работы на усадьбе продолжаются с небольшими перерывами до настоящего времени.

Сельская усадьба 340 (рис. 3) была основана в период размежёвки поверхности Гераклейского полуострова на земельные участки, в зоне сельской территории Херсонеса Таврического. Жизнь на усадьбе продолжалась в римский период и средневековье, почти до X-XII века. В настоящий момент открытые остатки каменной застройки занимают общую поверхность более 900 кв. м. Строение ориентировано углами по сторонам света. Памятник археологии является многослойным, мощность культурных напластований местами достигает более 2 м. Более ранние раскопки выявили башню, стены которой с четырёх сторон окружены дополнительной каменной кладкой, названной местными археологами «противотаранный пояс» [Зубарь, 2007, с. 206-208; Carter et al., 2000, p. 730]. Размеры башни по внешнему периметру достигают 11,5 x 13,5 м. Внутреннее пространство башни стеной поделено на два помещения; в юго-восточном помещении находился

² В нумерации объектов придерживаемся схемы, разработанной И.Т. Кругликовой, Земельные наделы Херсонеса Таврического, КСИА 168, 1981, с. 9-16 и Г.М. Николаенко Хора Херсонеса Таврического, часть I, Севастополь 1999, 83.

колодец глубиной 3,20 м, в то время как северо-западное служило складом, где в глиняных пифосах хранились продукты питания. Центральную часть всего строения усадьбы занимал двор, вымощенный массивными каменными плитами. С трёх сторон двора анфиладой располагались хозяйственные помещения [Ковалевская, 1998, с. 89-99; Ковалевская, Шевченко, 2003, с. 89-91].

Параллельно исследованиям, проводимым в пределах видимых остатков застройки усадьбы в 2005 году, мы приступили к работам с целью определения общей площади, занимаемой археологическим памятником. Работы были сконцентрированы на Северо-Западном участке площадью около 150 кв.м, который расположен на расстоянии около 30 м на северо-запад от исследованной раннее части усадьбы. Были выявлены руины строения, в котором, по-видимому, самым важным элементом было помещение винодельни (рис. 4 и 5). Так же как на изученной части усадьбы, углы данного строения были ориентированы по сторонам света. Помещение винодельни занимает площадь около 35 кв.м и имеет размеры 7,0 x 5,0 м. Сохранились только северный и южный углы. Три стены помещения (1, 5 и 6), сохранились максимально на высоту 0,45 м, были построены из небольших, нерегулярно обработанных камней известняка, соединённых землёй. Толщина стен составляет от 0,60 до 0,70 м. Стены сооружены на скале, местами – на материковом суглинке. Четвёртая стена (3) имеет более сложную конструкцию, её толщина достигает на одном конце 0,90 м, на другом – 1,25 м. В некотором моменте стена была, скорее всего, перестроена; её северо-западное лицо составляет прямой угол не с вышеописанными стенами, а со стенами 2 и 4 соседнего помещения. В стенах 1 и 5, расположенных параллельно, имеются два прохода шириной 0,80 и 0,40 м соответственно.

Внутреннее пространство винодельни было исследовано до самой скалы, на которой местами имеются следы подтёски до ровной поверхности. Под гумусом выявлено два слоя: слой каменного завала и слой со следами пожара. Общая мощность культурных напластований достигает 0,45 – 0,65 м. Внимание обращает нерегулярное расположение горелых пятен и рыхлой сыпучей земли. В углах стен 3 и 5 сконцентрировано большое количество кусков древесного угля, а также обожжённых фрагментов столовой керамики и черепицы. В центральной части помещения на скале выявлена подсыпка из мелко побитых фрагментов черепицы.

К стене 3 примыкает сооружённая на скале прямоугольная платформа, выполненная из камней, соединённых глиной, размерами 1,80 x 1,35 м и высотой 0,30 м. Верхняя поверхность платформы покрыта тонкой прослойкой светло-коричневой глины с розовым оттенком, заглажена. В северо-западной части помещения, где находится платформа, наблюдается ряд из шести нерегулярных камней, достаточно ровно поставленных вдоль линии, параллельной стене 3. Все камни имеют следы покрытия глиной. Почти в центре помещения находятся в одном ряду три квадратных углубления, выбитых в скале, размерами 1,05–1,15 x 1,10–1,30 м. Без сомнения, имеем дело с приёмниками для

сока винограда. Заполнение углублений, исследованных на глубину от 0,15 до 0,50 м, значительно отличается от стратиграфии помещения и содержит достаточно твёрдый светло-коричневого цвета грунт с немногочисленными фрагментами керамики. Стенки приёмников покрыты своего рода штукатуркой жёлто-розового цвета (цемянка). Внутри каждого приёмника был обнаружен пифос с отбитой верхней частью тулова. Пифосы содержали тёмную мягкую землю со следами горения и древесными угольками. В одном из пифосов нашли 11 зёрен пшеницы (*Triticum sp.*) и плод спорыньи (*Polygonum sp.*), в другом – большие куски сгоревшего дерева сосны (*Pinus sylvestris*)³, в третьем – кости крупного рогатого скота.

Около стены 6 в юго-восточной части помещения находилась выбитая в скале прямоугольная яма размерами 1,0 x 0,8 м и глубиной 0,45-0,50 м. В яме размещён принадлежащий прессу двухсоставной камень-противовес с общими размерами 0,50 x 0,75 x 0,90 м. На верхней и боковых поверхностях противовеса видны продольные углубления шириной от 10 до 35 см и глубиной до 10 см. В восточном и южном углах помещения, а также вдоль стены 1, обнаружены пять не совсем круглых ямок, выбитых в скале, глубиной от 11 до 44 см. Диаметр ямок изменяется от 16 до 32 см.

К сожалению, внутренние элементы оборудования открытой нами винодельни не сохранились настолько хорошо, чтобы мы могли точно реконструировать процесс производства вина. Более всего разрушены платформы для выдавливания винограда. Только на основании сохранившихся приёмников для сока винограда можем предполагать, что имелось соответственно три платформы [Гайдукевич, 1958, с. 410, рис. 57; Винокуров, 1999, с. 36-38, рис. 38-40]. Относительно хорошо сохранилась твёрдая поверхность (платформа), на которой лежала когда-то каменная плита, служащая для принятия мезги, обрабатываемой позднее прессом. Если наше предположение, в пользу которого, между прочим, говорит и положение противовеса на противоположной стороне помещения напротив этой платформы, является верным, то балка рычага могла достигать длины 7,0 м. По обе стороны центральной платформы, скорее всего, находились две боковые площадки, на которых вино давилось ногами. Можно допустить, что редко расположенные камни со следами глиняного покрытия, а также концентрация мелко побитой черепицы, являются остатками субструктуры под упомянутые боковые платформы. Обычно платформы достигали приёмников для сока, отсюда их длина в нашем случае равнялась бы 3,30 м. К сожалению, не сохранились сливы, по которым стекает сок в приёмники и которые могли бы послужить доказательством нашего предположения. Внимание обращает двухсоставной камень-противовес давилного пресса, который

³ Идентификация макроостатков растений проведена д-ром Р. Стахович-Рыбка. Ср. Г. Пашкевич Современное состояние палеоботанических исследований Херсонеса // ХСБ вып. 15, 2006, с. 165-179.

своей конструкцией напоминает аналогичные элементы в винодельнях Тиритаки [Гайдукевич, 1958, с. 420, рис. 66-67]. Похоже, что в обнаруженной нами винодельне использовался рычажно-винтовой пресс [Андрущенко, 2005, с. 45-52, рис. 7, 8], хотя не исключены другие варианты [Frankel, 1999, s. 156].

Керамический материал, обнаруженный в ходе исследования винодельни, относится в основном к римскому времени [Зеест, 1960, с. 111-117, табл. XXX-XXXII, XXXVII; Внуков, 2003, с. 52, 110, рис. 13,43; Уженцев, Юрочкин, 1998, с. 100-109; Шелов, 1978, с. 18, рис. 4,6]. Диагностическими для датировки объекта являются следующие археологические находки: херсонесская монета (*tetrassarion*) 96 года [Анохин, 1977, с. 150-155, табл. XVI 2,3 №№ 236,237], найденная на поверхности стены 5, два светильника типа Loeschcke VIII [Loeschcke, 1919, p. 305] (рис. 6), в том числе один из них найден в яме под противовес, в которой обнаружен также фрагмент краснолаковой чашечки (*Pontic sigillata*, form 5) [Hayes, 1985, p. 94, pl. XXIII 6]. Наиболее вероятное время функционирования винодельни II-III вв н.э. Строительные остатки свидетельствуют о существовании двух периодов в работе винодельни: в первом периоде сок стекал в квадратные приёмники, во втором – в эти приёмники были помещены пифосы, в результате чего значительно уменьшился объём производимого вина.

Важно отметить уникальность винодельни, обнаруженной на земельном наделе 340 для всей сельской округи Херсонеса Таврического. До сих пор были известны винодельни, как правило, с двумя платформами для выжимания сока, которые относились к эллинистическому времени. Ближайшие аналогии находим, прежде всего, в самом Херсонесе – дом винодела [Андрущенко, 2005, с. 45-52, рис. 7, 8], также винодельни данного типа были широко распространены в первых веках на Боспоре [Гайдукевич, 1958, с. 410-420].

Кроме того в границах самой усадьбы 340 археологические исследования были продолжены на небольшой площади в северной части постройки, где были выявлены помещения 16 и 18 размерами соответственно 5,50 x 4,50 м и 3,10 x 3,60 м. Помещение 16 соединялось узким проходом с внутренним двором. В данный момент не располагаем достаточной информацией, позволяющей определить функциональное назначение обоих помещений.

Интересные результаты дал археозоологический анализ костей животных с усадьбы 340.⁴ Среди костей млекопитающих (269) определено по видам 76,5 % всего материала. Среди домашних животных обнаружено: костей овцы и козы (59 %), крупного рогатого скота (30,5 %), свиньи (4,46 %) и коня (4,83 %).

Усадьба 341

На усадьбе, которая расположена в центральной части Верхне-Юхариной балки, на её северо-восточном склоне, как уже упоминалось, были осуществлены только геофизические исследования методом электросопротивления

⁴ Автором анализа является И. Пьонтковска-Малэцка (Институт Археологии ВУ).

(рис. 5).⁵ Анализ измерений позволил выделить два прилегающие друг к другу комплекса архитектурных объектов. Первый, с западной стороны, занимал поверхность размерами около 30,0 x 30,0 м, похоже, окружённую стеной. В его пределах, скорее всего, находилась прямоугольная башня размерами около 12,0 x 10,0 м. Круглая в плане аномалия внутри башни является, наверно, цистерной или колодезем. На восток зафиксировано строение трудное для определения, которое занимало поверхность размерами, по крайней мере, 20,0 x 10,0 м.

Усадьбы 343 и 344

Комплекс усадеб земельных наделов 343 и 344 находится на равнинной, покрытой степными травами террасе водораздела между Верхне-Юхариной балкой и балкой Бермана. С западной стороны видимых остатков древнего сооружения проходит асфальтированная дорога, соединяющая уже несуществующую военную часть с районом 5 км Балаклавского шоссе. В современном состоянии комплекс древних объектов составляют, прежде всего, две похожие прямоугольные башни, отдалённые одна от другой приблизительно на 30,0 м и отделённые античной дорогой направлением юго-восток – северо-запад, согласно с размежёвкой всего Гераклеяского полуострова. Именно по причине схожести расположенных близко друг от друга башен, памятник археологии получил название «Близнецы» [Николаенко, 2001, с. 128]. С севера к комплексу примыкают две круглые структуры (рис. 7, 8).

Первые археологические работы на усадьбе были проведены в 1987-1990 годах. Была полностью исследована одна из двух круглых структур, имеющая большие размеры, внутренний диаметр которой достигает 7,0 м. Внутреннее пространство строения поделено стеной, имеющей направление юго-запад – северо-восток, на две равные части. Скорее всего, круглая постройка была двухэтажной и высота наземной постройки должна была составить 2,50-3,0 м с учётом высоты крыши [Ковалевская, 1999, с. 51]. Существует также мнение, что строение имело подвал и первый этаж [Клёнина, 2004, с. 84].

В развалинах, образовавшихся в результате пожара, находились между прочими: обломок мраморной вотивной плитки, глиняные светильники нескольких типов, пряслица, бронзовый ключ, а главное – многочисленные фрагменты глиняных сосудов (амфоры, импортная и местная краснолаковая посуда, кружальная и лепная кухонная керамика). Весь исследованный керамический комплекс датируется концом II – первой половиной III вв. н.э. Датировку подтверждает бронзовая монета Юлии Домны, найденная также в слое разрушения, недалеко от круглой структуры [Созник, 1996, с. 89-91; Клёнина, Созник, 2004; Созник, 2005, с. 238-262; Kovalevskaja-Sarnowska, 2004, s. 141-144].

Работы на территории данного памятника археологии были возобновлены в 2007 году. Первоначально основной задачей исследований было возможно

⁵ Измерения и их анализ провёл К. Мисевич (Институт Археологии и Этнологии Польской Академии Наук).

полное распознавание размещения отдельных строительных элементов всего комплекса, осуществление точных геодезических измерений памятника археологии и выполнение геофизических исследований (рис. 8). Также были сделаны фотографические снимки памятника с небольшой высоты (рис. 7). После очистки объекта от травы и колючих кустарников, на выбранных участках был снят дерн. В результате проведённых раскопок, а также геофизических исследований, удалось выяснить предварительный план строительных остатков, связанных с усадьбой 344, которая, скорее всего, занимала поверхность площадью около 3400 кв. м. По-видимому, постройка частично была ограничена стеной, на внутреннем пространстве кроме башни и двора находилось ещё несколько неопределённых на данный момент структур со стенами, возведёнными, по крайней мере, в нижней части из камней, соединённых землёй. В южной части памятника археологии одна из упомянутых структур, существование которой определено только геофизическими исследованиями, имеет размеры, форму и расположение подобное башням, видимым на поверхности местности.

Площадь застройки усадьбы 343, которая, похоже, занимала также существующую в настоящее время асфальтированную дорогу, составляла, по крайней мере, 1800 кв.м. В составе усадьбы помимо башни выявлены несколько, не связанных в данный момент между собой, стен. До сих пор не совсем понятным является соотношение строения усадьбы и круглых структур. Юго-западную границу усадьбы, без сомнения, создаёт вымощенная из мелких и средних размеров камней дорога. Длина очищенного участка дороги составляет более 30,0 м, а её ширина около 2,0 м, причём не везде её удалось точно определить по причине плохого состояния сохранности бордюра из камней больших размеров. На поверхности дороги местами прослеживаются фрагменты херсонесской черепицы, пифосов и амфор местной и боспорской продукции I-III вв. н.э., а также несколько обломков эллинистических черепиц и амфор. Заслуживают внимания три фрагмента глиняных водопроводных труб.

Главными элементами обеих усадеб были башни, о чём выразительно свидетельствуют как фотографии с зонда, так и геофизический план памятника археологии. В результате расчистки определили размеры башен: 10,70 x 9,70 м (Усадьба 343 - рис. 9) и 11,30 x 9,50 м (Усадьба 344 - рис. 10). Углы башен, как, впрочем, почти всей застройки, ориентированы по сторонам света. Внешнее лицо стен и углы сооружений выполнены из огромных не очень старательно обработанных блоков местного известняка, которые достигают размеров до 1,30 x 1,00 x 0,60 м. Камни меньших размеров, соединённые землёй, заполняют внутренний слой стен, а местами также составляют их внутреннее лицо. В обеих башнях нами обнаружены раскопы грабителей. На обоих объектах прослежены следы двух фаз их существования. Первоначально башни, без сомнения, имели значительно меньшие размеры. Скорее всего, внешний периметр башни усадьбы 343 достигал 7,70 x 7,0 м, а усадьбы 344 – 8,20 x 6,50 м. Во второй фазе с внешних сторон башен пристроены новые, дополнительные

стены, выполненные, как и предыдущие, из больших блоков известняка. Там, где возможно было провести соответствующие измерения, выяснено, что общая толщина первоначальной и более поздней стены достигала 2,40 м (стена 2 в башне 343). Внутреннее пространство башни 343 было поделено стеной (толщина 0,50-0,70 м) на два помещения размерами 5,0 x 4,0 и 5,0 x 1,50 м.

Среди керамического материала, собранного во время расчистки разных структур в пределах всего комплекса «Близнецы», только в башнях было обнаружено несколько фрагментов средневековых амфор, из которых один датируется XI-XIV вв. [Антонова и др., 1971, с. 95]. Повсюду решительно преобладает керамика римского времени, в основном II-III вв. н.э. Относительно небольшой процент составляют фрагменты эллинистических амфор и столовых сосудов. Больше всего фрагментов сосудов римского периода из башен относятся к боспорским амфорам типов Зеест 72, 73, 75, 77, 83 [Зеест, 1960, с. 111-119, табл. XXX, XXXI, XXXIV]. Достаточно высокий процент составляют также фрагменты светлоглиняных амфор позднегераклейской и позднесинопской продукции. На участках башни 343 и одной из структур усадьбы 344 обнаружены фрагменты амфор типа Sin I и Sin II, также C I или Sin III. [Внуков, 2003, с. 139, 202, рис. 51, 55]. Относительно немногочисленной является столовая керамика, которая представлена в башнях, прежде всего, фрагментами сосудов херсонесской сигилляты [Ушаков, 2004, с. 290, рис. 2-1], в основном кувшинами и чашками. Ещё более редко выступают кружальные и лепные кухонные сосуды, среди которых преобладают горшки и сковороды. Среди фрагментов черепицы римского времени удалось выделить как херсонесскую, так и синопскую продукцию [Борисова, 1966, с. 48-49, табл. 35].

На расстоянии около 300 м на юго-запад от памятника археологии у основания небольшой возвышенности бьёт из-под земли обустроенный современный источник дебетом воды около 140 литров в час. Им пользуются время от времени жители отдалённых на расстоянии около 0,5 км, покинутых войском казарм. От родника территория имеет лёгкий уклон в сторону «Близнецов», поэтому очень вероятно, что в древности оттуда была проведена вода к усадьбам 343 и 344. Местные жители утверждают, что во время строительства асфальтированной дороги на рубеже 70-80-х годов около усадеб были обнаружены остатки водопровода, проведённого со стороны источника. В результате исследований на расстоянии 12 м от источника нашли в небольшом зондаже, на участке длиной 2,5 м непосредственно под дёрном ложе водопровода (176,61 – 176,54 м н.у.м). Поверхность ложа была выполнена из небольших камней, соединённых землёй, и в разрезе имела слегка вогнутую форму. К сожалению, абсолютное отсутствие археологического материала делает невозможным датировать выявленную конструкцию.

Также во время сезона 2007 года была осуществлена реставрация круглого сооружения 1 (рис. 11), так как 20 лет спустя после открытия древний объект находился в плачевном состоянии. В качестве строительного материала

использованы камни, которые выпали из стены, глинистая земля служила связующим раствором.

Главным объектом проводящихся работ в 2008 году являлась вторая, расположенная по-соседству с круглым сооружением 1, также круглая структура 2, на участке которой были полностью исследованы культурные напластования внутреннего пространства сооружения. Срочного изучения участка структуры 2 требовала и активная деятельность грабителей, результатом которой является большой раскоп в северо-восточной части круглого помещения. Внутренний диаметр структуры 2 достигает 4,60 - 5,20 м. Широкая, местами достигающая 1 м стена сооружения, также как в случае структуры 1, была построена на скале, вокруг внутреннего края округлого котлована. Кладка стены была выполнена из разной величины, очень нерегулярных камней местного известняка, местами соединённых глиной. Камни, использованные для строительства стены, сохранившейся на высоту 0,80 - 1,20 м, были найдены где-то поблизости от усадьбы, возможно, часть из них взята из скального основания в пределах самой структуры. Вход в заглублённое на 1,0 - 1,20 м внутреннее пространство помещения находился в южной части. Ширина входа составляет 0,70-0,75 м, и он совсем не отличается от двух входов в круглой структуре 1, где также не сохранились блоки косяков. Внутрь помещения проводили три крутых и довольно сильно наклонённых каменных ступени, верхняя поверхность которых сильно заглажена. Дневной поверхностью внутри помещения структуры 2 являлась достаточно горизонтальная поверхность скалы, дополненная на участке входа средних размеров плитами, чем отличается от структуры 1, где неровности скалы были выровнены мелким щебнем и грунтом оранжевого цвета. В обоих структурах не обнаружено существования остатков подстилки (навоза) характерной для стойла. Как показывает план комплекса, западный участок стены более крупного круглого сооружения 1 частично заходит на восточный участок стены сооружения 2; скорее всего, в определённый момент более ранней структуры 2 было уже недостаточно и решили пристроить к ней другую, больших размеров. Обе структуры должны быть достаточно низкими, их стены, похоже, не превышали высоты 1,5-2,0 м над поверхностью грунта с внешней стороны, причём структура 2, в которой не найдено черепицы, скорее всего, была покрыта лёгкой крышей из камыша или соломы, в то время структура 1 – черепицей. Самые близкие аналогии нашим сооружениям 1 и 2 находим на усадьбе земельного надела 227 в центральной части Гераклеяского полуострова, где два круглых помещения Kr-I и Kr-II имеют подобное заглубление внутренней части, выровненный пол, узкие входы и крутые лестницы [Кузищин, Иванчик 1998, с. 227]. Если не считать существования стены, разделяющей на две половины структуру 1 на усадьбе 343, то главным отличием круглых помещений на усадьбе 227 от исследованных нами являются размеры. Диаметр сооружений усадьбы 227 достигает только 4,0 м.

В заполнении круглой структуры 2, насчитывающем мощностью едва 0,40 – 0,75 м, нами выделены под дёрном два слоя: слой каменного завала, возникший в результате натурального разрушения помещения и развала его стен, ниже – слой достаточно твёрдой и грязной земли, серо-ржавого и серо-коричневого оттенка, мощностью около 0,30 м. В этом слое на уровне около 166,80 м н.у.м. имеются горелые пятна от пожара и пережжённой земли.

Изучение довольно многочисленных и невыразительных фрагментов керамических сосудов (в основном амфор, а также столовой и кухонной посуды) свидетельствует, как и в случае структуры 1, о доминировании материала конца II – начала III вв. н.э. Но встречаются фрагменты сосудов, которые хронологически относятся к средневековью. Так, например, по всей толще культурных напластований имеются фрагменты амфор IX-XI вв. [Антонова и др., 1971, с. 88-89, рис. 15]. Данный факт может свидетельствовать о том, что помещение 2 было заброшено и впоследствии могло служить какое-то время для сваливания бытового мусора.

Среди более чем ста фрагментов костей животных, которые удалось определить и которые в большинстве следует признать за остатки после принятия пищи, 76 % составили кости овец и коз, а 11,5 % – крупного рогатого скота. Несколько десятков костей животных (овцы/козы – 68 %, крупного рогатого скота – 18 %, пса – 18 %, дельфина – 6%) также нашли во время зачистки придонной части структуры 1. Помимо этих находок нами обнаружено внутри той же структуры 1 у основания западной части стены в двух очень неглубоких ямках два почти целых скелета козлят в возрасте 3-4 месяцев.

Ни план и архитектура, ни археологический материал не дают однозначного ответа на вопрос о функциях круглых в плане строений. С одной стороны их заглубление и крутые ступени входа, скорее всего, исключают возможность интерпретации структуры 1 и 2 как загородки или стойла для овец и коз, а с другой – два скелета, возможно, сдохших козлят как раз могут свидетельствовать об этой функции [Кузищин, Иванчик 1998, с. 228]. Ответ на данный вопрос, возможно, принесут дальнейшие исследования, в результате которых можем выснить и связь округлых структур со строением усадьбы 343 и, не исключено, также с усадьбой 344. Однако уже сейчас можно критически рассмотреть существующие гипотезы. Датировка обеих структур концом II – началом III вв. н.э. решительно исключают предложение В.М. Зубаря видеть в них, как в случае других круглых сооружений на Гераклеяском полуострове, юртоподобные строения, используемые в качестве жилищ кочевым населением в V и VI вв. [Зубарь, 2007, с. 232-260]. Мало правдоподобным является также предложение А.В. Буйских, которая склонна причислить круглый объект на усадьбе 343 к группе производственных сооружений [Буйских, 2008, с. 241]. В археологическом материале, обнаруженном в данных структурах, совершенно отсутствуют следы, которые можно было бы отнести к какой-либо продукции. Е.Ю. Клёнина, которая без оснований выделяет

две фазы функционирования структуры 1, считает на основании находок светильников типа *Palaimonion*, что в первой фазе помещение могло использоваться в качестве домашнего святилища Деметры и Коры [Клёнина, Созник, 2004, с. 84]. Однако так как светильники упомянутого типа обнаруживают в слоях римского времени на памятниках археологии Гераклейского полуострова и Херсонеса в контекстах, не имеющих сакрального значения [Ковалевская, 2005, с. 118], упомянутая гипотеза тратит смысл. Для второй фазы Е.Ю. Клёнина предлагает жилищно-хозяйственное назначение сооружения 1, в чём поддерживает высказанный несколько лет ранее взгляд первого из авторов настоящей статьи [Ковалевская, 1999, с. 52]. В данный момент, нам кажется, что в случае обоих объектов имеем дело, скорее всего, со складскими помещениями для хранения продуктов животноводства (мясо, сыр) [ср. Osborne, 1992, p. 22]. Подобную функцию, «своего рода холодильные камеры для хранения скоропортящихся продуктов: мяса, сыра, молока», то есть складирования, признают В.И. Кузищин и А.И. Иванчик благодаря обнаруженным круглым помещениям Кг-I и Кг-II на усадьбе земельного надела 227 [Кузищин, Иванчик, 1998, с. 227-228]. В свою очередь В.М. Зубарь выступает с обоснованной критикой данной гипотезы [Зубарь, 2007, с. 246]. Что касается ещё одного круглого сооружения на усадьбе 227, которое достигает диаметром 30,0 м, по мнению исследователей оно предназначалось для содержания овец [Кузищин, Иванчик, 1998, с. 227-229] или также лошадей [Зубарь, 2007, с. 254]. Мы на основании параллелей из провинций Римской империи высказали мнение о предназначении данного сооружения для выездки лошадей [Ковалевская, Сарновски, 2002, с. 91]. В свою очередь А.Б. Буйских на основании параллелей в Аттике трактует упомянутый объект как ток для обмолота зерновых [Буйских, 2008, с. 241-242], с чем не можем согласиться с точки зрения на отсутствие каких-либо данных о выращивании зерновых на совершенно непригодной для этой цели большей части территории Гераклейского полуострова, в том числе и в окрестностях усадьбы 227. В ситуации, когда в пределах упомянутой застройки усадьбы 227 имеются ещё, по крайней мере, два прямоугольных помещения, предназначенных, без сомнения, для овец и коз, большой круглый в плане объект, стоящий отдельно, имеет, с точки зрения на свою характерную форму, все черты греческого *pygos*, то есть круглой площадки для выездки коней. В связи с привлечённой дискуссией следует выразить сожаление, что исчерпывающая публикация раскопок на усадьбе 227 не содержит итогов обработки обнаруженного там многочисленного костного материала.

Усадьба 363

Руины сельской усадьбы 363, расположенной на небольшой возвышенности юго-западного склона Верхне-Юхариной балки, поросли низким кустарником и степными травами. Вся поверхность вокруг древнего сооружения распахана под посадку сосны в 80-х годах. Часть археологического памятника сильно разрушена раскопами грабителей, самый большой из них

наблюдается на участке башни, который со временем был заполнен строительным и бытовым мусором.

Первые предварительные археологические исследования в пределах усадьбы, которые заключались в зачистке профиля грабительского раскопа в башне и сбора керамического материала, были проведены в 2004 году. Учитывая катастрофическую ситуацию, угрожающую уничтожением памятника археологии, было решено продолжить исследования. Последующими работами охвачена поверхность более 125 кв.м, на которой были выявлены строительные остатки, принадлежащие башне, являющейся основным сооружением всей постройки (рис. 11). Башня имеет размеры 12,30 x 8,0 м и ориентирована углами приблизительно по сторонам света (рис. 13 и 14). Стены башни толщиной 1,45 – 1,60 м в сохранившейся части были сооружены из блоков известняка средних и больших размеров; некоторые блоки были старательно обработаны. Стены 1, 2 и 3, выявленные с внутренней стороны в западной части башни, имеют высоту 2,0 - 2,15 м, состоят из 6-7 рядов камней кладки. На верхней сохранившейся поверхности известняковых блоков внешних стен башни обращают внимание круглые и овальные углубления диаметром от 20 до 25 см и глубиной до 20 см. На стенах 1 и 3 имеются также прямые, продольные углубления шириной до 12 и глубиной до 8 см. Углубления на двух каменных блоках в средней части стены 3, скорее всего, принадлежали деревянной конструкции дверного проёма. Остальные же углубления, похоже, были связаны со скелетной конструкцией стен, выполненных из дерева и сушёных кирпичей в системе кладки, припоминающей *Fachwerk*.

Внутреннее пространство башни поделено стеной 5, имеющей проход шириной 0,80 м на два, соединённых между собой помещения. Юго-западное помещение 2 (размеры 2,50 x 4,0 м) было исследовано почти полностью, в то время северо-восточное помещение 1 (размеры 5,30 x 4,80 м) только наполовину. Пол в обоих помещениях был выложен плоскими каменными плитами. На поверхности многих плит имеются следы мощного пожара. В южном и западном углах помещения 2, а также в северном углу помещения 1, вдоль стен выявлены поставленные на ребро камни, которые образовывали так называемые «загородки» (размерами 1,50 x 0,55, 1,80 x 0,60 и 2,0 x 0,60 м), скорее всего, служащие, как и на других херсонесских усадьбах, для помещения амфор и других сосудов.

Стратиграфия участка помещения 2 башни довольно сложная, мощность культурных напластований достигает 2,40 м, но чётко можно выделить два слоя. Слой 1 состоит из завала камней, образовавшегося в результате постепенного разрушения уже не жилой башни. Нижний слой 2 имеет признаки сильного пожара, также является слоем разрушения, но возникшего в результате трагического события, произошедшего в древности. Этот нижний слой в помещении 2, нарушенный грабительскими работами, содержал пять прослоек, отличающихся цветом и консистенцией. Анализ находок керамики показал, что многочисленные фрагменты склеиваются в археологически целые формы независимо от их стратиграфического контекста.

Весь керамический материал (рис. 15) из башни относится к античному времени, при этом восстанавливаются в археологически целые формы главным образом фрагменты сосудов I в. н.э. Среди находок следует упомянуть: тулово колхидской амфоры, светлоглиняных позднесинопских и позднегераклейских амфор середины I в. до н.э. – второй трети I в. н.э. (Sin III), первой четверти I – середина II вв. н.э. (Sin IVa), 25-75 гг. н.э. (C IV A1) и 50 гг. до н.э. – 25 г. н.э. (C Ia) [Внуков, 2003, с. 139, 202, рис. 51, 55], также тулова и горла амфоры I-II в. н.э. (Zeest 90) [Зеест, 1960, с. 117, табл. XXXVII, 90], краснолаковые кувшины (рис. 15,11) и миски, глиняный бальзамарий. Следует отметить также значительное количество лепной керамики (рис. 15:7-8), подобной сосудам с усадьбы 338 [Kovalevskaia, Sarnowski, 2003, p. 229-235; Ковалевская, Суханова 2005, с. 215-224]. Кости животных (только 59 штук, в том числе 16 неопределённых) принадлежат в основном овцам и козам (60,5%), а куски сгоревшего дерева – сосне (*pinus sylvestris*) и грабу (*carpinus betulus*).⁶

Археологические наблюдения и результаты геофизических исследований позволяют предварительно определить занимаемую площадь усадьбы не менее, чем 500 кв.м. Её приблизительные размеры составляли около 25,0 x 20,0 м (рис. 12). Результаты раскопок в башне и на участке, расположенном на расстоянии 7 м на восток от неё (площадь раскопа 2 - 6,0 x 4,50 м), также нарушенном очередными грабительскими работами, позволяют думать, что усадьба пережила серьёзные разрушения в I в. н.э. Немногочисленные фрагменты средневековой керамики из раскопа 2 в свою очередь указывают на существование на территории античной усадьбы какого-то небольшого строения неопределённой функции в более позднее время.

Интересные результаты представил археозоологический анализ костей животных, обнаруженных в культурных слоях усадеб 340, 343 и 363.⁷ Видовой состав, отображённый на нижепредставленной таблице сильно не отличался. Население, живущее на усадьбах, занималось почти исключительно выведением мелких жвачных животных, крупный рогатый скот выполнял дополнительную функцию. Преобладание мелких жвачных может быть связано с наличием в ближайших околицах недостаточно хороших с точки зрения качества и количества пастбищ. Выяснено, что в основном имеем дело с остатками после употребления мяса в пищу. Среди признаков употребления и приготовления мяса к употреблению доминировали следы рубки и резки разных анатомических элементов. На основании анатомического анализа определения остатков крупного рогатого скота, овцы и козы, можно утверждать, что как убой, так и употребление мяса, происходили в пределах усадьбы, решительным образом ни одна часть не была вынесена за её границы или принесена извне. Анализ возраста животных с усадьбы 340 показал, что среди крупного

⁶ Определили И. Пьонтовска-Малэцка и Р. Стахович-Рыбка.

⁷ Автор анализа И. Пьонтовска-Малэцка (Институт археологии Варшавского университета).

рогатого скота особи, забитые в молодом возрасте, составляли 3,4 %, а среди мелких жвачных - 1,6 %. Это означает так называемое экономическое животноводство, то есть такое, в котором обеспечены правильные пропорции между особями, направленными на убой, и оставленными для дальнейшего разведения. На остальных усадьбах процент костей овец и коз в молодом возрасте ниже 3,5 лет жизни был относительно высокий и составлял около 10,5 %. Это означает, что эти два вида выращивали, прежде всего, на мясо. В то же время в случае крупного рогатого скота не зафиксировано костей особей, забитых в молодом возрасте, что указывает на продолжительное выведение этих животных совершенно с другой мыслью – об использовании их жизненных качеств (молоко, тяговая сила, навоз). Морфологический анализ размеров костей указывает на преобладание средних и малых размеров форм *Bos taurus brachyceros* высотой в холке до 115 см. В случае свиней, это были животные исключительно малых размеров. В то время на основании длины пясти коня высчитано, используя индекс Кесевальтера, что высота животного в холке равна 116 см. Этот конь представлен низкорослой формой.

Биологическая идентификация	Усадьба 340		Усадьба 343		Усадьба 363		Всего	
	Кол-во	%	Кол-во	%	Кол-во	%	Кол-во	%
Овца/коза	164	58,6	126	75	73 + 2	61,9	363 + 2	64,1
Крупный рогатый скот	82	29,3	23	13,7	14	11,9	119	21
Свинья	12	4,3	0	0	1	0,8	13	2,3
Конь	13	4,6	0	0	0	0	13	2,3
Собака	1	0,4	4	2,4	9	7,6	14	2,5
Олень	0	0	1	0,6	0	0	1	0,2
Грызуны	0		3		1 скелет		3+скелет	
Птицы	3	1,1	5	3	14	11,9	22	3,9
Дельфин	0	0	3	1,8	0	0	3	0,5
Рыба	0	0	0	0	1	0,8	1	0,2
Краб	0	0	1	0,5	0	0	1	0,2
Безпозвоночные	5	1,7	5	3	6	5,1	16	2,8
Не определено	69		58		35		162	

Подводя итоги, следует признать, что усадьбы земельных наделов 340, 343, 344 и 363 в Верхне-Юхариной балке являются частью продуманной системы сооружений с хозяйственными, жилыми, и иногда также оборонительными функциями, которая функционировала в пограничной зоне сельской территории Херсонеса Таврического. Исследования последних лет показали,

что имеем дело с сельскими постройками, типичными для хоры греческого города [ср. Lohmann, 1993; Morris, 2005, p. 155-225]. На наш взгляд, не следует сельские усадьбы Херсонеса называть латинским термином *villa rustica*, как поступают некоторые исследователи [Кузищин, Иванчик, 1998, с. 205-223; Клёнина, 2004], что в последнее время дважды было поддано критике первым автором данной статьи [Ковалевская, 2005, с. 114] и позднее А.В. Буйских [Буйских, 2008, с. 242-243]. Термин *villa rustica*, выступающий, прежде всего, в римской агрономической литературе, использован в отношении к хозяйству, поместью или сельской застройке, между прочим, в противоположность к *villa urbana* (городская резиденция), образовался в социально-экономических условиях римской Италии, позднее мог использоваться в условиях хозяйства фермерского типа в провинциях Римской Империи. О том, как сильно эти условия отличались от реальности греческого мира *poleis* также в римское время, свидетельствует факт, что греческий язык не имел эквивалента латинского термина *villa rustica*. Использование термина *villa rustica* по отношению к херсонесским усадьбам, кажется также необоснованно, как, например, терминов *decumanus* или *cardo* при характеристике сети улиц, или термина *canabae* для определения той части жилищной застройки в Херсонесе, в которой жили члены семей солдат римского гарнизона.

Похоже, что все исследуемые нами усадьбы были построены во время размежёвки Гераклеийского полуострова, но каждая имела свою судьбу. Усадьба 363 существовала до первой половины I в. н.э., когда её главные строения были полностью уничтожены во время сильного пожара. В то же самое время такая же судьба постигла расположенные в приграничной зоне херсонесского государства усадьбы 338 и 357. Надеемся, научная информация, полученная на современном этапе исследований, будет пополнена в результате продолжения раскопок, и мы получим дополнительные сведения к истории политического кризиса в начале новой эры. Усадьба на земельном наделе 340 пострадала в пожаре в начале III в. н.э., жизнь возобновляется в V-VI вв., и позднее продолжается с небольшими перерывами до X-XII вв. И здесь также следует заметить, что большинство сельских построек на хоре Херсонеса в начале III в. н.э. также переживает трагические события, как в нашем случае усадьбы 343 и 344 («Близнецы»).

ЛИТЕРАТУРА

- Анохин В.А.* Монетное дело Херсонеса (IV в. до н.э. – XII в. н.э.), Киев 1977
- Антонова И.А., Даниленко В.Н., Ивашута Л.П., Кадеев В.И., Романчук А.И.* Средневековые амфоры Херсонеса // *Античные древности и средние века*. 1971, № 7, 1971
- Андрущенко Н.П.* К вопросу о реконструкции античных виноделен, Херсонесский «дом винодела», Херсонесский сборник 14, 2005, 45-52
- Борисова В.В.* Строительные керамические материалы. Херсонес. // Свод археологических источников. Керамическое производство и античные керамические строительные материалы, М., 1966
- Буйских А.В.* Пространственное развитие Херсонеса Таврического в античную эпоху, Симферополь 2008
- Винокуров Н.И.* Винодельни античного Боспора, М., 1999
- Внуков С.Ю.* Причерноморские амфоры I в. до н.э. – II в. н.э., М., 2003
- Гайдукевич В.Ф.* Винодельни на Боспоре, МИА 85, 1958
- Журавлёв Д.В., Зубарь В.М., Сорочаи С.Б.* Экономическое развитие, социальный и этнический состав населения. // Херсонес Таврический в середине I в. до н.э. – VI в. н.э. Очерки истории и культуры, Харьков 2004
- Зеест И.Б.* Керамическая тара Боспора, МИА 83, 1960
- Зубарь В.М.* Хора Херсонеса Таврического на Гераклеийском полуострове: Итоги раскопок и некоторые итоги изучения, Киев 2007
- Клёшина Е.Ю., Созник В.В.* Керамические сосуды II-III вв. н.э. из усадьбы „Bliznesy”, Познань 2004
- Ковалевская Л.А.* Керамический комплекс конца II – первой половины III вв. н.э. из раскопок виллы 341, Херсонесский сборник 9, 1998, с. 89-99
- Ковалевская Л.А.* Типы построек римского времени в округе Херсонеса, Światowit 42, 1999, 51
- Ковалевская Л.А., Сарновски Т.* О хозяйственном укладе одной из херсонесских усадеб в позднеримское время, ВДИ 3, 2002
- Ковалевская Л.А., Шевченко А.В.* Алтарик с изображением Девы с хоры Херсонеса Таврического // Херсонесский сборник 12, 2003, с. 89-91
- Ковалевская Л.А., Суханова И.Ю.* Лепная керамика из раскопок сельской усадьбы 338 в округе Херсонеса, Херсонесский сборник 14, 2005, с. 215-224
- Кругликова И.Т.* Земельные наделы Херсонеса Таврического, КСИА 168, 1981, 9-11
- Кузищин В.И., Иванчик А.И.* «Усадьба Василидов» в окрестностях Херсонеса Таврического, ВДИ 1, 1998
- Николаенко Г.М.* Хора Херсонеса Таврического, Земельный кадастр IV-III вв. до н.э. часть I, Севастополь 1999
- Николаенко Г.М.* Хора Херсонеса Таврического, Земельный кадастр IV-III вв. до н.э. часть II, Севастополь 2001
- Пашкевич Г.* Современное состояние палеоботанических исследований Херсонеса, Херсонесский сборник 15, 2006, с. 165-179
- Сарновски Т., Ковалевская Л.А.* О защите Херсонесского государства римским военным контингентом, Российская археология 2, 2004, с. 40-50
- Созник В.В.* Керамический комплекс римской эпохи из раскопок на Гераклеийском полуострове. // Тезисы докладов VIII международной конференции „Международные отношения в бассейне Чёрного моря в древности и в средние века, Ростов на Дону 1996, с. 89-91;
- Созник В.В.* Круглая башня на усадьбе „Близнецы” на хоре Херсонеса Таврического, Боспорские исследования 8, 2005, с. 238-262
- Шелов Д.Б.* Узкогорлые светлоглиняные амфоры первых веков нашей эры. Классификация и хронология, КСИА 156, 1978
- Уженицев Б.Г., Юрочкин В.Ю.* Амфоры с воронковидным горлом из Причерноморья, Херсонесский сборник 9, 1998, с. 100-109

- Ушаков С. В. Херсонесская сигиллята, Херсонесский сборник 13, 2004
- Carter J. C. et al. The chora of Chersonesos in Crimea, Ukraine, AJA. 2000. Vol. 104.
- Frankel R. Wine and Oil Production in Antiquity in Israel and Other Mediterranean Countries. Sheffield, 1999.
- Hayes J. W. Sigillati orientali // Ceramica fine romana nel Bacino Mediterraneo (tardo ellenismo e primo imperio). Atlante delle forme ceramiche. II. Enciclopedia dell'arte antica, classica ed orientale. Roma, 1985.
- Kovalevskaya L. A., Sarnowski T. La vaisselle des habitants d'une maison rurale de l'époque romaine dans la chôra de Chersonèse Taurique // Rei Cretariae Romanae Fautorum Acta. 2003. Vol. XXXVIII.
- Kovalevskaja L. A., Sarnowski T. Crimean Chersonesos. Farmhouses of the Roman Period // Archeologia. 2007. Vol. LVIII.
- Loeschcke S. Lampen aus Vindonissa. Ein Beitrag zur Geschichte von Vindonissa und des antiken Beleuchtungswesens. Zürich, 1919.
- Lohmann H. Atene. Forschungen zu Siedlungs- und Wirtschaftsstruktur des klassischen Attika, Köln, 1993.
- Morris S. P., Papadopoulos J. K. Greek Towers and Slaves. An Archaeology of Exploitation // AJA. 2005. Vol. 109.
- Osborne R. Is it a Farm?. The Definition of Agricultural Site and Settlements in Ancient Greece // Agriculture in Ancient Greece. Stockholm, 1992.
- Saprykin S. Y. Ancient Farms and Land-Plots on the Khora of Khersonesos Taurike, Amsterdam, 1994.
- Sarnowski T., Savelja O. J., Karasiewicz-Szczypiorski R. Roman Military Sentry Posts in the Border Zone of Crimean Chersonesos // Archeologia. 2007. Vol. LVIII.

Л. А. Ковалевська, Т. Сарновські

СІЛЬСЬКІ САДИБИ ХЕРСОНЕСУ ТАВРІЙСЬКОГО У РИМСЬКІ ЧАСИ. ПІДСУМКИ ДОСЛІДЖЕНЬ УКРАЇНСЬКО-ПОЛЬСЬКОЇ ЕКСПЕДИЦІЇ

Резюме

Метою цієї статті є подання попередніх результатів досліджень сільської території Херсонесу Таврійського сумісною українсько-польською експедицією (Інститут археології Кримської філії НАНУ та Інститут археології Варшавського університету). Проект охоплює пам'ятки археології Верхне-Юхаринної балки на Гераклеїському півострові, де в даний час ведеться активне будівництво, що порушує збереження давніх споруд. Стаття подає підсумки досліджень у 2005-2007 рр. п'яти сільських садіб (340, 341, 343, 344, 363). В роботі подані геодезичні обміри, просторова модель рельєфу місцевості, фотографії з невеликої висоти, геофізична та археологічна проспекції, аналізи кісткового матеріалу та палеоботаніки.

Л. А. Ковалевская, Т. Сарновски

СЕЛЬСКИЕ УСАДЬБЫ ХЕРСОНЕСА ТАВРИЧЕСКОГО В РИМСКОЕ ВРЕМЯ. ИТОГИ ИССЛЕДОВАНИЙ УКРАИНСКО-ПОЛЬСКОЙ ЭКСПЕДИЦИИ

Резюме

Целью данной статьи является представление предварительных результатов исследований сельской территории Херсонеса Таврического совместной украинско-польской

экспедиции (Институт археологии Крымского филиала НАНУ и Институт археологии Варшавского университета). Проект охватывает памятники археологии Верхне-Юхариной балки на Гераклеяском полуострове, где в настоящее время ведётся активное строительство, что нарушает сохранность древних сооружений. Статья представляет итоги исследований в 2005-2007 гг. пяти сельских усадеб (340, 341, 343, 344, 363). В работе представлены геодезические обмеры, пространственная модель рельефа местности, фотографии с небольшой высоты, геофизическая и археологическая проспекции, анализы костного материала и палеоботаники.

L. Kovalevskaya, T. Sarnowski

FARMHOUSES OF THE ROMAN PERIOD IN TAURIC CHERSONESOS.
RESULTS OF LATEST UKRAINIAN-POLISH EXCAVATIONS

Summary

The aim of this paper is to present initial results of an ongoing interdisciplinary study by the Crimean Branch of the the Institute of Archaeology, the Ukrainian Academy of Sciences, and the Institute of Archaeology, the University of Warsaw, of the border zone of the rural territory of Tauric Chersonesos. The joint project is concentrated on archaeological features in the upper part of the Yukharin Ravine on the Heraklean Peninsula, where in recent years rapid suburban expansion and activity of local treasure hunters have seriously endangered still visible traces of ancient rural landscape. The paper gives a review of research carried out in 2005-2007 within five agricultural land plots (Farmhouses 340, 341, 343, 344, 363). The research includes geodetic mapping, remote sensing, geophysical prospection, archaeological survey and excavation, palaeobotanical and palaeozoological analyses.

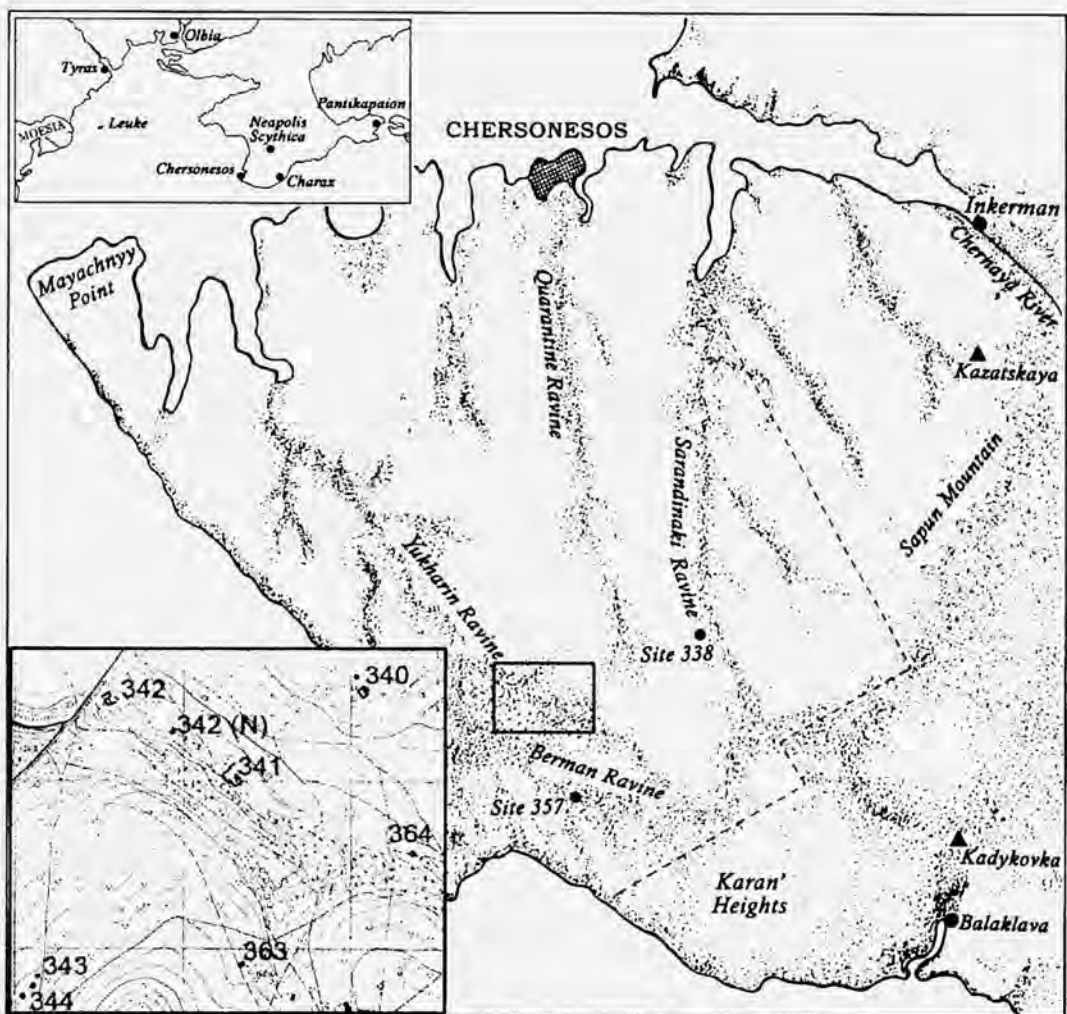


Рис. 1. Северное побережье Чёрного моря и Гераклейский полуостров с помещённой в центре картой Верхне-Юхариной балки, указывающей расположение древних усадеб. Прерванной линией обозначены границы размежёванной территории.



Рис. 2. Крым. Гераклейский полуостров. Верхне-Юхарина балка. Аэрофосъёмка (2006 г.) с обозначением древних усадеб.

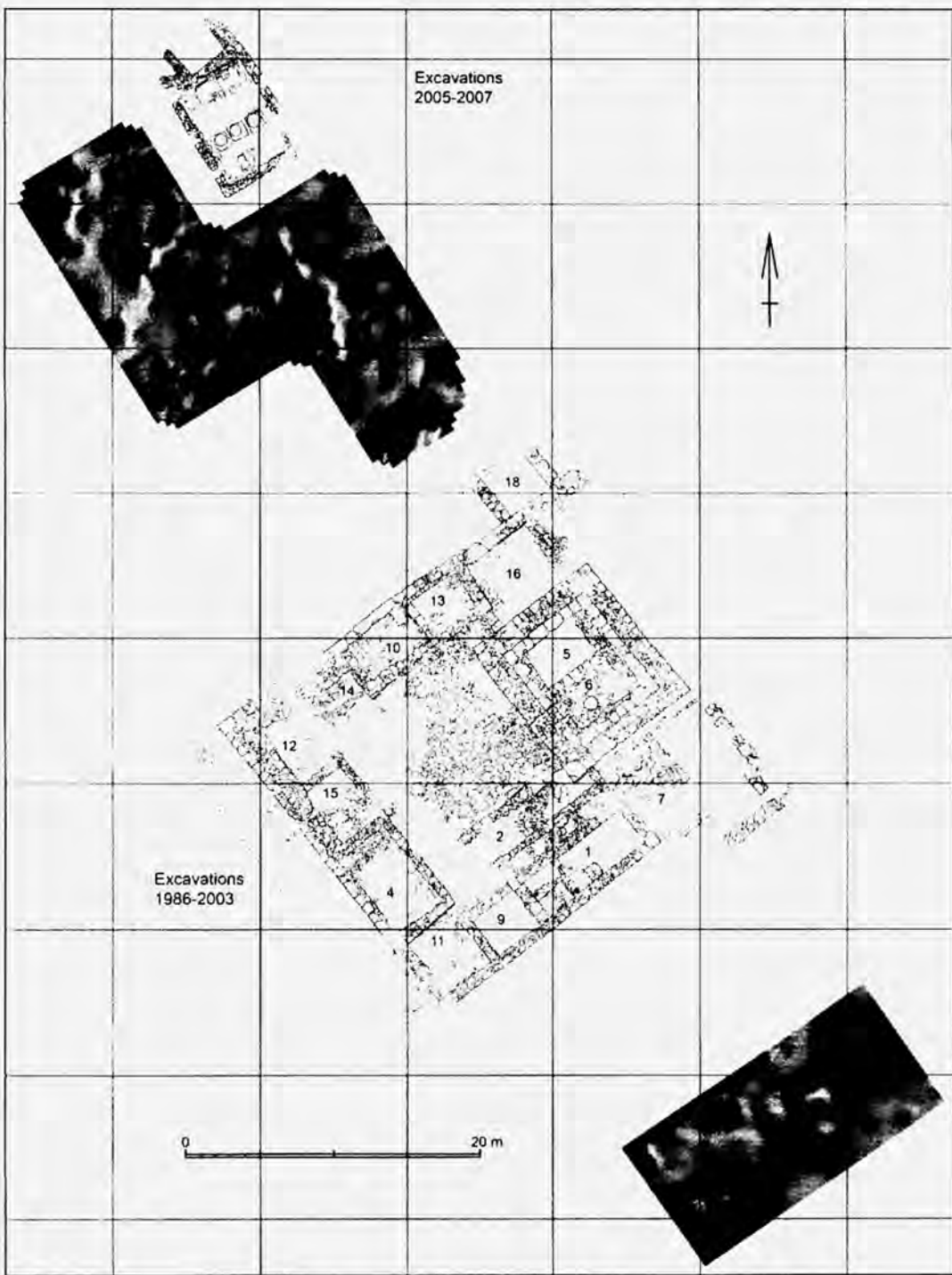


Рис. 3. Земельный надел 340. План открытых строительных остатков и геофизических аномалий

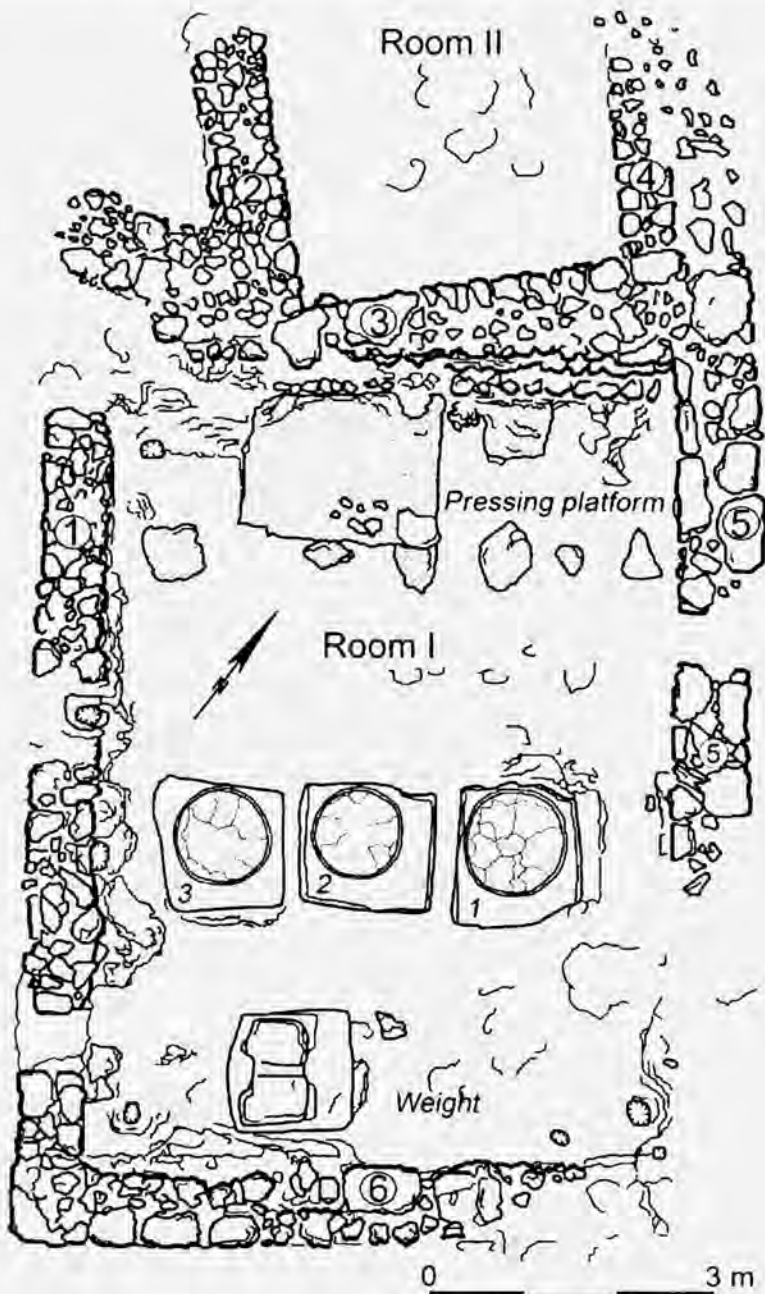


Рис. 4. Винодельня, расположенная на север от усадьбы 340. План

Рис. 5. Винодельня, расположенная на север от усадьбы 340. Вид сверху с юго-восточной стороны

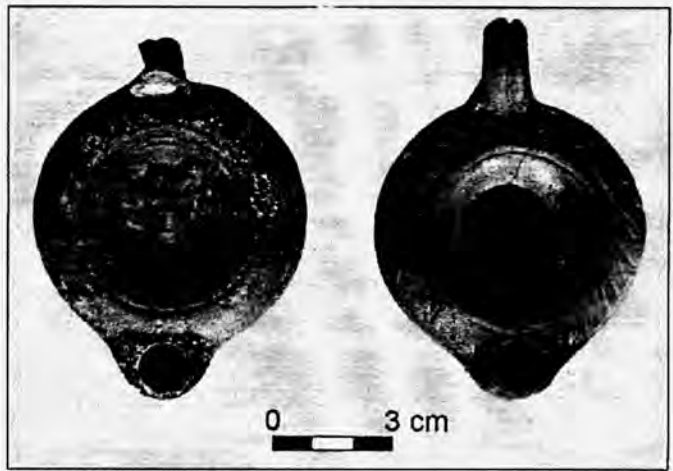


Рис. 6. Два светильника из винодельни, расположенной на северо-запад от усадьбы 340

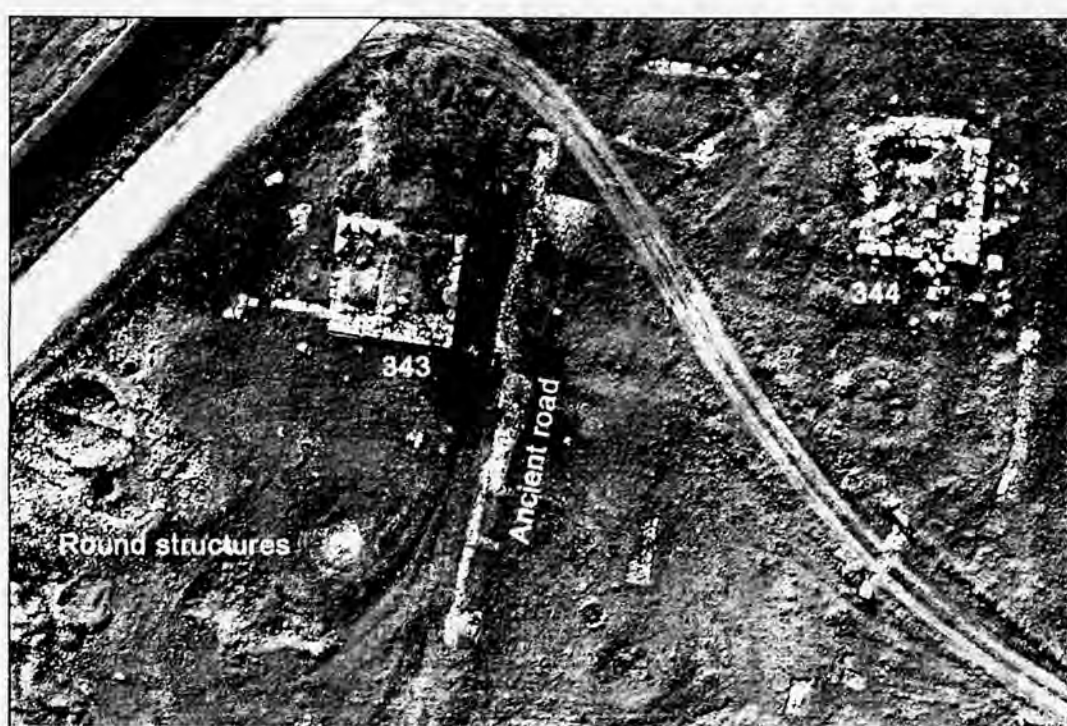


Рис. 7. Крым. Гераклейский полуостров. Усадьбы 343 и 344. Фотографии выполненные с небольшой высоты, с воздушного змея (март 2008 г.)



Рис. 8. Усадьба земельного надела 343 и 344. План видимых строительных остатков и геофизических аномалий

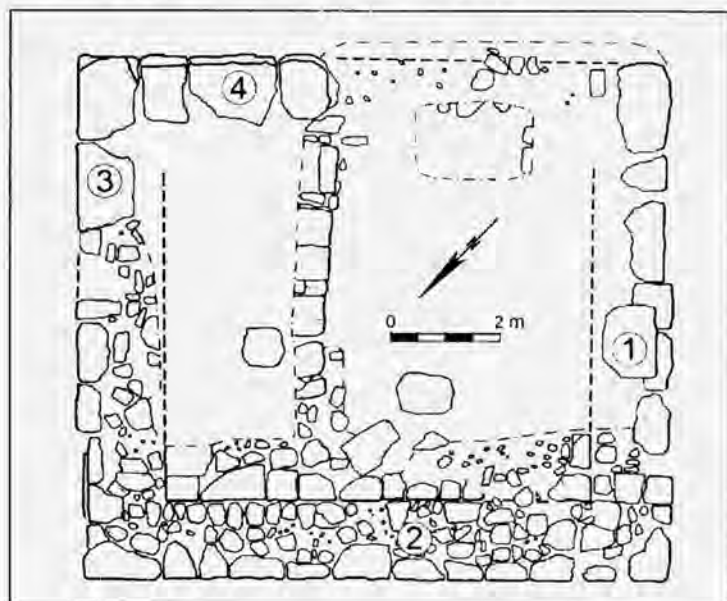


Рис. 9. Усадьба земельного надела 343. План башни.

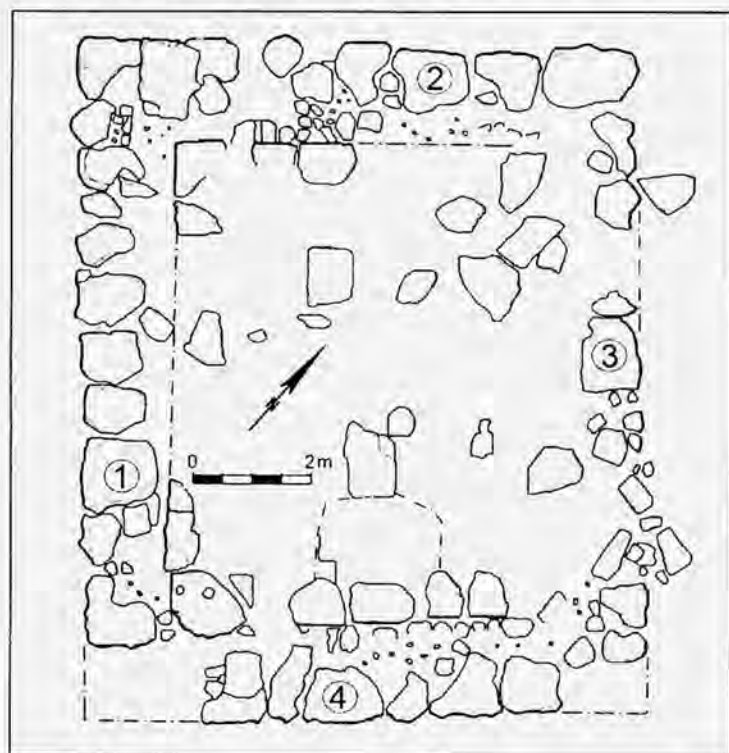


Рис. 10. Усадьба земельного надела 344. План башни

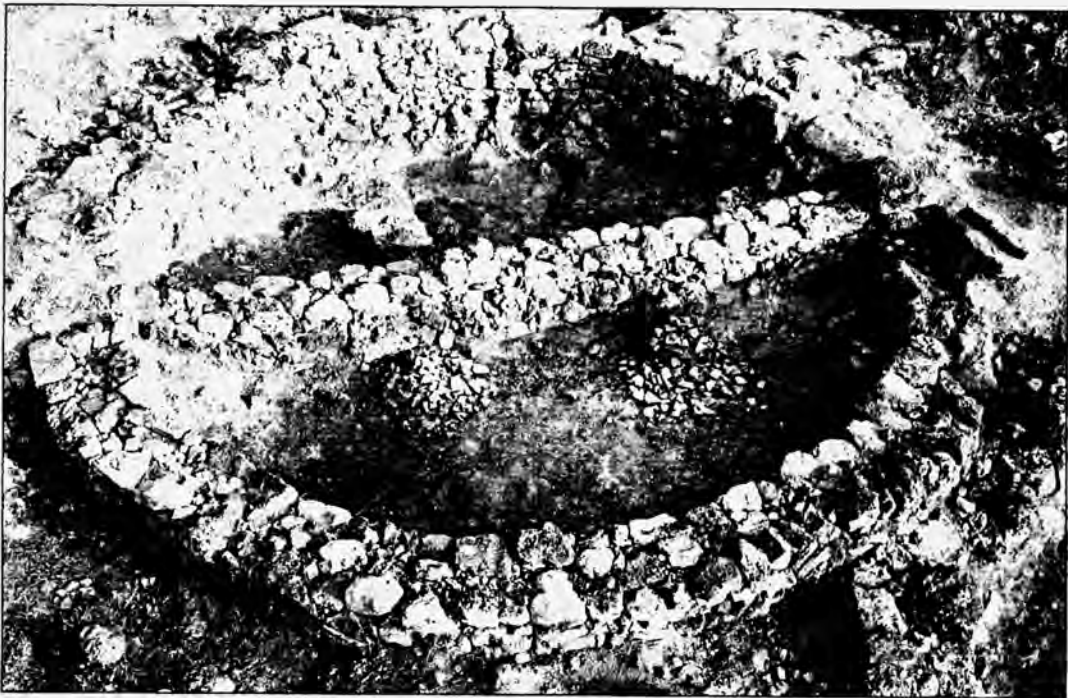


Рис. 11. Крым. Гераклейский полуостров. Усадьба 343. Вид сверху с северо-западной стороны на одну из двух, больших размеров круглую структуру

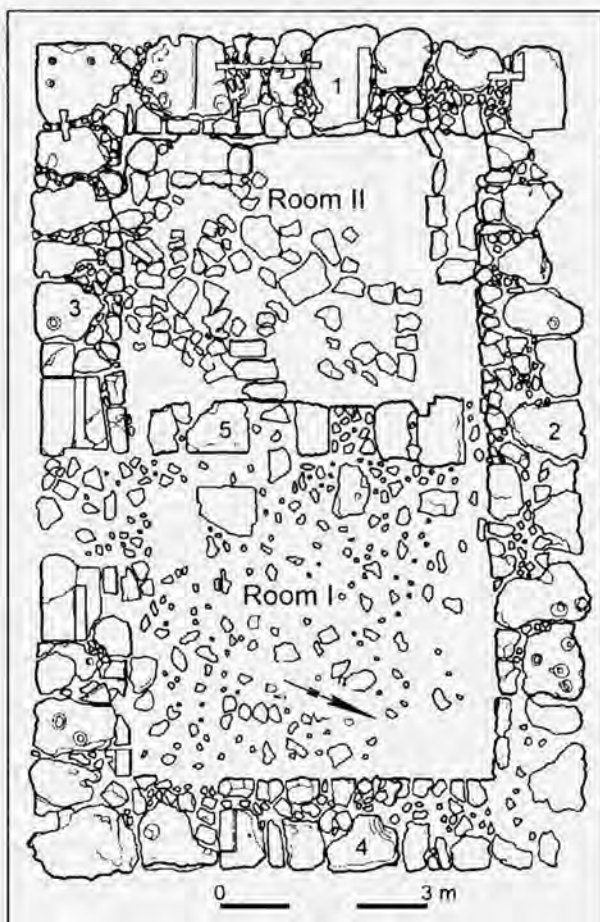


Рис. 13. Усадьба земельного надела 363.
План башни (2006 г.).

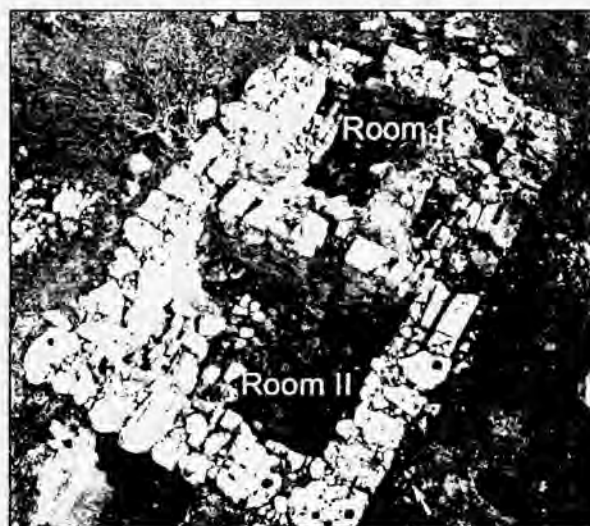


Рис. 14. Усадьба земельного надела 363.
Вид сверху на башню с юго-западной стороны (2007 г.).

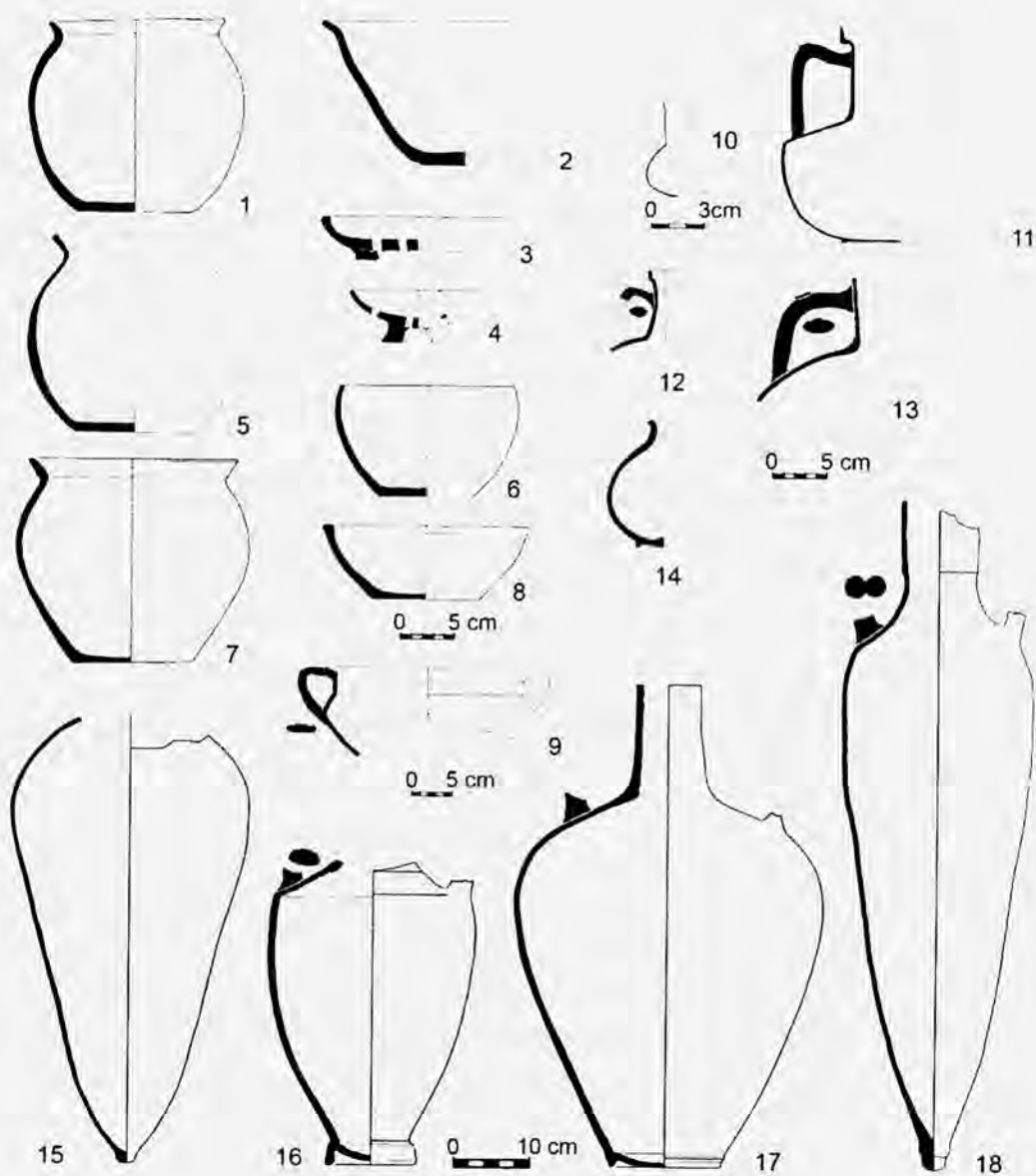


Рис. 15. Находки керамики с усадьбы земельного надела 363: 1-8 лепная керамика, кухонная и столовая посуда; 9-14 кружальная столовая посуда, 15-18 амфоры.