

С. В. Кашаев, Н. В. Кашовская

## **ИУДЕЙСКИЕ КАМНИ И НАДПИСИ БОСПОРА (по материалам полевых и архивных работ)**

Позднеантичные поселения Таманского полуострова (античный Боспор) мировая историография все чаще начинает рассматривать в качестве истоков иудаизма в Хазарии. В тоже время Боспор находится в той области, которая А. В. Гадло была названа точным термином «междуморье», той частью «степей», в которую входили Причерноморье и предгорья Северного Кавказа [Гадло, 1979, с. 7]. Кавказоведы уже давно успешно рассматривают народы Северного Кавказа как единый взаимосвязанный комплекс в динамике развития всего Северо-Кавказского региона, но отмечают с большим сожалением неравномерность освещения письменными и археологическими источниками «этнических общностей» [там же, с. 4].

Все чаще археология на сегодняшний день дает материальные подтверждения бытования иудаизма на Тамани, в одном из центров будущей Хазарии.

С самого первого, почти интуитивного, романтического периода изучения Боспорского края археологические древности представляли разнообразные сферы жизни еврейской диаспоры. Именно раскопки археологов на Европейском и Азиатском Боспоре превратили ее из легенды в исторический факт. На основании находок XIX–XX вв. был выявлен ряд центров пребывания иудеев, где сохранились его многочисленные следы. В Керчи основными местами обнаружения иудейских плит были Глинище, земли лазарета, что «у шоссе, ведущего в Керченскую крепость», Цементная слободка, Павловская батарея, «где, по-видимому, и находилось ев-

рейское кладбище» [КБН, 1965, с. 424, 428, 443]. На Азиатском Боспоре иудейские поселения традиционно связывают с двумя крупными городами Фанагорией и Гермонассой (византийской Таматархой или древнерусской Тмутараканью). Фанагория, как показали археологические исследования, доминировала на полуострове в античный период. Однако с раннего средневековья главенствующая роль переходит к Гермонассе-Таматархе-Тмутаракани. Все имеющиеся археологические свидетельства позволили установить историческое существование иудейских общин в этих центрах [Паромов, 2003, с. 158, 161–168; Чхаидзе, 2012, с. 114, 123, 216, 226, 255, 261]. Большая часть плит найдена во вторичном использовании, и это обстоятельство влияет на точность исторических реконструкций. Такой контекст находок не позволяет точно их датировать, датировка возможна лишь по палеографическому анализу и косвенным признакам.

Всю археологическую группу еврейских памятников боспорской земли составили мраморные и известняковые стелы с посвятельными текстами, юридическими актами (манумиссиями), а также надгробия с иудейскими символами.

Изучение памятников, отражающих погребальный обряд иудейских поселенцев, рано стало самостоятельным направлением. В середине XIX в. энтузиаст исследований Боспора – А. Е. Люценко обнаружил 60 целых и фрагментированных надгробных плит с изображением семисвечников [Люценко, 1876, с. 577–580, табл. III–VI; Хвольсон, 1884, с. 133–134].

В течение последующих десяти лет, с 1866 по 1876 г., членами Императорской Археологической комиссии И. Е. Забелиным и В. Г. Тизенгаузенем были обнаружены еще 60 аналогичных надгробий [Хвольсон, 1884, с. 133–138]. В 1869–1870 гг. барон В. Г. Тизенгаузен вел раскопки у городища Фанагория в районе станицы Сенной, в результате которых была выявлена большая концентрация памятников, свидетельствующих о проживавшем здесь когда-то еврейском населении. Работы проводились у «искусственных земляных насыпей, близ того места, где находилась древняя Фанагория». Для этого особенно внимательно осматривались фундаменты старых построек, так как многие камни его предшественником А. Е. Люценко были обнаружены во вторичном использовании в качестве строительного материала в постройках. В. Г. Тизенгаузен

«нашел много таких камней и четыре с надписями» [Хвольсон, 1884, с. 134–138]. Эти и другие найденные надгробные плиты были помещены в Музей Археологической комиссии в петербургском доме графа Строганова [там же, с. 135]. К сожалению, современное местонахождение этих плит до сих пор неизвестно. Только об одной из них можно говорить определенно: прорисовка текста надписи была опубликована Д.А. Хвольсоном в «Сборнике еврейских надписей» под № 96, а сама плита была передана на хранение в Азиатский музей Императорской Академии наук. В настоящее время эта стела хранится в фонде Государственного Эрмитажа, куда она попала, вероятно, после расформирования Азиатского музея в 1932 г. [Носоновский, 2002, с. 161] (рис. 1, 2).



Рис. 1.

Надгробие из ст. Сенной (№ 96 по Д. А. Хвольсону);  
хранится в Эрмитаже, Санкт-Петербург.



Рис. 2.

Фрагмент надгробия из ст. Сенной (№ 96 по Д. А. Хвольсону).

Эти первые находки, случайные или полученные при плановых раскопках, сразу вызвали интерес у «ценителей древностей» и сотрудников музеев. Чаще всего находки доставлялись в г. Керчь, в лапидарий, устроенный в Мелек-Чесменском кургане, который был частью Музея древностей. Иудейские надгробные стелы, обнаруженные на окраинах Керчи (у Павловской батареи, на Цементной слободке, Глинице) и привезенные с Таманского п-ва, составили там особую этнокультурную коллекцию.

Насколько можно судить по находкам, сохранившимся в архивах рисункам, фотографиям и копиям – эстампам, надгробия иудеев были выполнены в виде вертикальных прямоугольных стел. Они, как правило, оформлялись рамкой, повторяющей форму камня, а в ней помещалось рельефное изображение. Второй часто встречающийся тип стел заканчивается архитектурной стилизацией фронтона античного храма. Стелы обоих типов являются подражанием греческим и римским образцам надгробий, однако они были выполнены в местных, региональных вариантах с определенными дополнениями. Некоторые из плит в основании имели шип (штифт) для

установки в постамент. Памятники вырезали из местного камня – известняка, что также свидетельствует о региональной традиции исполнения. Определенную «особенность погребального обряда» и «установку на могиле памятника с надписью или без» на Боспоре отмечают многие исследователи региона. Изготовление саркофагов и памятников (рельефных плит и статуй) становится частью градостроительного ремесла, ему уделялось немаловажное значение в городской архитектуре, о чем и свидетельствуют дошедшие до нас памятники [*Десятчиков и др.*, 1984, с. 80]. Сам факт установки надгробного памятника на иудейской могиле – это результат влияния или подражания, а стелы с акротерием или стремление к нему или деталями, которые увенчают надгробие, словно фронтоны античного храма, есть наиболее яркая иллюстрация тому [*Кобылина*, 1984, с. 224–225].

Так, археологические находки позволили установить историческое существование иудейских общин в позднеантичных городских центрах Боспора. Однако контекст обнаружения плиты во вторичном использовании признается исследователями как добавляющий дополнительные трудности для точности исторических реконструкций. Усложняются, и существенно, возможные датировки, допускаются косвенные признаки, характеризующие установление межэтнических контактов, в которые были вовлечены переселенцы-иудеи [*Даньшин*, 1993, с. 68; *Левинская*, 2000, с. 51, 129, 144, 318–319; *Кашаев, Кашовская*, 1999, с. 332–337; *Кашаев, Кашовская*, 2006, с. 55–60]. Такие контакты привели к появлению смешанных синкретических и квазипрозелитических культов на периферии античного мира – или с элементами иудаизма, или на его основе. В работах Таманских археологов поднимаются интересные вопросы в процессе осмысления, интерпретации накопленного материала по истории еврейской диаспоры на Боспоре [*Чхаидзе*, 2006, с. 53–86].

Наиболее явно проступает отмеченный синкретизм в деталях и планировке строительного комплекса СК-6, открытого у станции Вышестеблиевской.

За весь период раскопок (1999–2006) на поселении была исследована площадь около 1000 кв. м, на которой открыто 16 строительных комплексов и более 90 хозяйственных ям. По датировкам обнаруженных строительных и хозяйственных комплексов можно выделить несколько основных хронологических периодов жизни

поселения (между ними, возможно, были перерывы). Находки и постройки на поселении датируются в широких хронологических рамках – от V в. до н. э. до X в. н. э.

В ходе работ на поселении почти каждый сезон стали обнаруживаться камни, которые можно было отнести к иудейским из-за характерной символики: где фрагментарно, где полностью, но ясно проступали менора, шофар, лулав; на четырех из них на оборотной стороне были вырезаны тамгообразные знаки.

Раскопки Таманского отряда Боспорской экспедиции ИИМК РАН в 2001–2002 гг. на поселении Вышестеблиевская-11 обнаружили интересный в сакральном отношении комплекс [Кашаев, Кашовская, 2008, с. 340–362]. Это заглубленная в землю постройка, получившая наименование Строительный комплекс-6 (СК-6). Она представляет собой землянку прямоугольной в плане формы, ориентированную длинными сторонами по линии ЮЗ–СВ. При разборке заполнения землянки было обнаружено надгробие с иудейской символикой, лежащее лицевой стороной вверх. Далее в ходе расчистки была обнаружена каменная вымостка, в которую лицевой стороной вниз были уложены еще 5 надгробий. Пол землянки многократно покрывался белой глиняной обмазкой. Зафиксированы два строительных периода СК-6. На первом этапе каменной вымостки не существовало, а пол многократно покрывался белой глиной, что говорит о длительном использовании постройки. На втором этапе, видимо, в процессе капитального ремонта, в землянке была сооружена каменная вымостка с использованием надгробий, а глиняной обмазкой продолжилось покрытие не замощенной части пола. Помимо вымостки, в землянке были обнаружены в западном углу постройки углубление сложной формы, заполненной толченой ракушкой, а также конструкция из ярко-коричневой глины с примесью толченой ракушки, размер конструкции 0,65 × 1,75 м. Одна половина конструкции представляет собой плоский «столик» с бортиком, вторая – небольшое углубление овальной формы. В нем лежала половина массивного круглого жернова. При расчистке всей конструкции была обнаружена зола. На дне землянки вдоль северо-восточного борта имеется каменная кладка, выложенная в один ряд из некрупных камней. Она служила основанием сырцово-глиняной стенки.

Основными элементами декора на всех шести надгробиях являются семисвечник (менора), а также стилизованные пальмовая

ветвь (лулав) и трубный рог (шофар). На оборотной стороне двух надгробий выбиты тамгообразные символы в виде перевернутого трезубца. На лицевой стороне одного из самых массивных надгробий традиционный уже декор дополняли 7 «кружков с веточкой». Некоторые «кружки» соединены с другими символами или между собой. Возможно, они должны символизировать плоды (этрога). Пять стелообразных надгробий лежали в вымостке лицевой стороны вниз, шестое помещено в центре вымостки и всего комплекса – оно несло, видимо, совсем не утилитарную, а сакральную функцию. Создателями комплекса эта наиболее тщательно обработанная плита была выбрана для исполнения особой культовой цели. Лицевая сторона хорошо отшлифована, на ней изображены семисвечник, шофар и лулав. В верхней части плиты в рамке сохранилась двухстрочная надпись на древнееврейском языке, выполненная арамейским квадратным шрифтом.

Теперь список опубликованных ранее Боспорских надгробий с еврейскоязычным текстом дополнился 10-й представляемой надписью.

Первый опыт интерпретации обнаруженного строительного комплекса с учетом всех конструктивных деталей был дан в 2004 г. [Кашаев, Кашовская, 2004, с. 14–23]. Планировка, артефакты из заполнения землянки позволяют говорить, что это не хозяйственный или жилой, а культовый комплекс. Все это дает основу для размышления над его конфессиональной ориентацией. Существенным моментом для понимания назначения комплекса являются надгробия и их функциональное использование в нем. Кто оставил плиты первоначально? Кто уложил вымостку? Допустимо ли такое «пребрежителное» отношение к плитам и использование их для вымостки?

Первый и, вероятно, самый главный элемент комплекса – плита с менорой, поставленная в центре вымостки. Есть несколько примеров использования архитектурных элементов с изображением меноры, которые предположительно могли заменять храмовый семисвечник или выполнять дополнительную функцию – символизировать Храм. Например, в синагогальном комплексе в Остии (Италия), датированном III–IV вв., на фрагменте античного пилона был выполнен рельеф с изображением меноры, шофара, лулава и этрога. Автор публикации о нем считает, что сам пилон выполнял

функцию Арона га-кодеша, и называет этот комплекс Скинией [Verduchi, 1996, p. 1].

Вторым и территориально более близким примером может послужить находка в Херсонесе, в кладке апсиды раннехристианской базилики известняковой плиты с менорой. Изучив иудейские древности Херсонеса, ученые пришли к мнению, что она, вероятнее всего, указывает на связь с существовавшим здесь большим общественным зданием (синагогой), перекрытым Базиликой 1935 г. Эта находка «указывает на присутствие иудейского этноса в Херсонесе римского времени» [Оверман, Макленнан, Золотарев, 1997, с. 58]. Для осмысления общей культовой ситуации на Боспоре очень важна другая находка из той же Базилики. Это два фрагмента штукатурки с текстом на иврите, в котором при его реконструкции Этель Эшли прочитывается Анания из Боспора. Язык стал консолидирующим элементом иудеев Причерноморья. Датировка находок не выходит за пределы IV в. [там же, с. 59].

Стоит подчеркнуть, что о комплексах в Остии и Херсонесе мы имеем лишь предположительное представление, составленное по уцелевшим фрагментам, а комплекс, открытый на Тамани, не перекрыт поздними постройками и сохранился относительно хорошо. Примеры Остии и Херсонеса позволяют и в этом случае рассматривать надгробие с менорой, использованное вторично и установленное в центре комплекса, как синагогальный (храмовый) элемент.

Позднеантичная иудейская культовая практика, соседствующая с квазипрозелитической свободой, допускала, как доказывают наблюдения И. А. Левинской, даже изображения бюстов на иудейских надгробиях [Левинская, 2000, с. 143]. Вольные религиозные нормы язычников, следующих иудейскому культу или симпатизирующих ему, подтверждаются случаями сооружения алтарей Богу при условии, что они будут соответствовать предписаниям Торы [Левинская, 2000, с. 144].

Третьей важной деталью является конструкция из глины с жерновом и столиком, предположительно атрибутируемая как алтарь-жертвенник. На такой вывод наводят случаи нахождения жертвенников в культовых строениях и факты характерного использования в них жерновов. На Боспоре, где исторически наблюдается смешение различных культур и традиций, раскопки фиксируют самое не-



ожиданное использование типичных утилитарных вещей. При исследовании некрополей малых городов Илурата и Китея В. А. Хршановским и И. А. Тульпе были обнаружены жернова непосредственно под погребениями или над жертвенными ямами, которые авторами были атрибутированы в подобном применении как алтари-жертвенники [Тульпе, Хршановский, 1994, с. 108]. Однако алтари-жертвенники отмечаются в этом регионе и в других культовых комплексах монотеистических религиозных систем.

Преобладающий состав населения сельской территории боспорских полисов IV–V вв. связывают с сармато-аланами [Десятчиков и др., 1984, с. 89; Чхаидзе, 2012, с. 255], первые раннехристианские храмы Боспора и всего Предкавказья также относятся к этому времени.

Христианизация шла из Закавказья и Византии. В рассказе о Св. равноапостольской Нине, который можно рассматривать как предысторию грузинского христианства, усматривается историческая связь христианства и священнического «иудаизма» (т. е. храмовой, не раввинистической традиции). Св. Нина приходит в Мцхету к существующей иудейской общине создавать им Храм. На церковной, христианской периферии консервативная среда народного благочестия до сих пор сохранила обряд корбони (Кавказ, Балканы). Иудейская основа чина корбони заключена не только в происхождении термина, но и в литургическом чинопоследовании. Эта проблема в раннехристианской истории подробно рассматривалась В. М. Лурье [Лурье, 2001, с. 154–164] и, по его мнению, именно «антииудейская полемика» являлась надежным «консервантом» архаичных христианских преданий. Синкретизм прослеживался и в культовых комплексах Хумаринского городища, хотя скорее его можно отнести к культуре огнепоклонников. Не однозначной является оценка общественного здания Саркельской крепости. Предположение С. А. Плетнёвой о том, что обнаруженное в Саркеле одиноко стоящее здание могло быть синагогой, поддерживают далеко не все хазароведы [Плетнёва, 2000, с. 98, 2002, с. 83; Флёров, 2002, с. 95; Швецов, 2002, с. 107], а А. Я. Найман находит возможным говорить о святилище [Найман, 2002, 104].

На территории адыгских племен упоминаются христианские епархии. В Ново-Михайловском, Лоо, Адлере также зафиксированы христианские храмы этого времени. Чир-Юртские христианские

храмы, которые Плетнёвой названы «семейными» [Плетнёва, 2000, с. 215], в плане четырехугольные, один из них имеет возвышение, которое исследователи трактуют как жертвенник. Существование практики жертвоприношения в раннехристианской церкви подтверждается многочисленными письменными источниками, которые свидетельствуют, что сам патриарх Евтихий совершал обряд жертвоприношения, сопровождавший освещение храма Св. Софии в Константинополе [Лурье, 2001, с. 156].

Обращает на себя внимание и последний, не менее важный, элемент комплекса: его общая планировочная композиция, которая приближает нас к восприятию всего комплекса как вариативного повторения библейской Скинии. В классическом понимании, описанном в Библии, Скиния предполагает прямоугольную вытянутую форму, наличие места Святая Святых для ковчега завета, жертвенника, стола с хлебами, светильника и умывальника, расположенных в определенных местах. В СК-6 мы вся площадь комплекса разделена на две части – Святую Святых и Святилище. Роль завесы (перегородки) в данном случае могла играть плита с семисвечником.

Состоящий из двух элементов алтарь-жертвенник возможно выполнял совмещенную функцию – стола «предложений» и жертвенника курения. Лунка с ракушечным заполнением была стоком для воды и, возможно, соответствовала необходимому для Скинии умывальнику.

По Библии, Святая Святых в Скинии ориентирована на запад. Вновь обнаруженный комплекс имеет расхождение с традиционной ориентацией примерно на 100 градусов, учитывая, что СК-6 расположен вдоль берегового обрыва, то можно признать, что его направление в пространстве находится в соответствии с окружающим ландшафтом и, возможно, с остальной планировкой поселения.

Керамика в СК-6 обнаружена в основном в верхней части комплекса, потревоженной глубокой плантажной распахкой. Имеющийся керамический материал происходит из культурного слоя и относится ко всем периодам жизни поселения, начиная с V в. до н. э. и по X в. н. э. Непосредственно на полу СК-6 из белой обмазки и между камней вымостки керамики не обнаружено, т. е. пол был практически чистым. Эта ситуация, с одной стороны, затрудняет датировку по керамическим находкам, с другой – еще раз подчер-

кивает значимость объекта для древних обитателей поселения и уважительное к нему отношение. Даже после прекращения своего функционирования он не был засыпан мусором, как это часто бывало [Кашаев, Кашовская, 2010, с. 292].

Таким образом, любая попытка интерпретировать СК-6, этот новый культовый памятник с его сложной, нетрадиционной планировкой, конструктивными деталями и артефактами из заполнения, включая находки стел-надгробий, поднимает целую группу вопросов и размышлений над его атрибуцией, которая бы достоверно отражала конфессиональную ориентацию его создателей.

Иудаизм на Боспорской земле давно стал историческим фактом, но любое, даже небольшое, материальное его подтверждение всякий раз становится историческим открытием. В. С. Флёров совершенно справедливо обращает внимание археологов на два важных момента, которые необходимо учитывать при обнаружении артефактов, относящихся к иудейской религии. Первое – имел ли иудаизм прозелитов иные формы, отличительные от раввинистического?; второе – если имел, то в какой именно форме иудаизм мог сохраняться или выражаться при этническом смешении общин? [Флёров, 2002, с. 93]. Правильнее будет предположить присутствие синкретических форм в культуре. Подобное проявление фиксируется археологической реальностью, которая справедливо говорит о прозелитизме дохазарского периода [Паромов, 2003, с. 166–167].

Поиски аналогий обосновано поднимают вопрос: с какими временем и традицией можно связать обнаруженный объект? В. Я. Петрухин обращает внимание на сложность изучения «неуловимых иудейских памятников» именно из-за невыразительности обрядовых форм у слишком «тонкого слоя приверженцев» иудаизма [Петрухин, 1997, с. 202]. Археология Хазарии констатирует отсутствие традиции «гражданского и культового домостроения» [Плетнёва, 2000, с. 192–193, 214–216; Флёров, 2002, с. 95] и все вышеприведенные примеры обсуждения касались вопросов хазарского иудаизма. Но даже в пределах хазарской проблематики В. М. Лурье усматривает зыбкость теоретических представлений о формировании принятого иудейского культа [Лурье, 2001, с. 437]. Н. Голб, говоря о практике у хазар синкретического «шаманского» иудаизма, с осторожностью высказал предположение о возможно допускавшихся ритуальных жертвоприношениях при условии существующей

традиции «нераввинистических» течений в диаспоре [Голб, Прицак, 1997, с. 45]. Можно говорить, что результат интеграции иудейского мира с прозелитическими тенденциями [Петрухин, 1997, с. 218] фиксирует культовый комплекс поселения Вышестеблиевская-11, равно как и «историческое время» этой интеграции. Структурная композиция комплекса по своим характерным деталям может быть отнесена к самому началу становления культовых канонов послехрамового иудаизма. У иудеев античного времени наблюдается не устоявшаяся форма синагоги и допустимы были самые невероятные, на первый взгляд, композиции ее заполнения. Примеров достаточно на широком географическом пространстве. Архитектура домов собраний, мозаичные полы, рисунки мозаик – все говорит о тесном взаимовлиянии и контактах с местными окружающими народами.

Зарегистрированный археологией новый артефакт показывает прозелитизм в таком отдаленном районе диаспоры, как Боспор, и получает новое интересное дополнение. Чем дальше во времени и географически от Иерусалима, тем более терялись традиции, менялись культурные ориентиры, менялась вся культурно-историческая ситуация. Однако следует заметить, что на сегодняшний день для позднеантичного и раннесредневекового времени все еще нет сколько-нибудь надежно датированного эпиграфического материала, достаточного для обобщения и выводов. Находки почти единичны, эпитафии на них очень осторожно датированы Д. А. Хвольсоном и Ascoli IV–X веками [Хвольсон, 1884, с. 131–138]. На надгробных плитах из «религиозных символов», сопутствующих надписям, оба автора отмечают только одно имеющееся изображение – менору. По всей видимости, изображения рога-шофара и лулава-ветви исчезают вообще, а меноры – постепенно. На смену им приходит другая традиция, для которой характерны надгробия – или анэпиграфные, или с эпитафиями другой стилистики – и уже иных архитектурных форм и типов. Орнаментирование надгробий возобновляется в позднее средневековье и, как показывают известные каталоги, архитектурно-художественные образцы общины все также черпают в изобразительном искусстве соседних с ними народов.

Если учесть всю известную аргументацию по датировке плит с иудейскими символами, характером и стилем изображений из Эрец Исраэль и Средиземноморья, то надгробия из комплекса СК-6

имеют с ними аналогии и могут быть отнесены к памятникам II–VI вв. н. э.

Новые плиты с текстом, орнаментальными композициями иудейских символов и тамг привлекли к себе внимание археологов и эпиграфистов-гебраистов, тюркологов, иранистов. Действительно, находки из Вышестеблиевки-11 органично дополняют предыдущие, и их вполне можно рассматривать как аналогии стелам из коллекции А. Е. Люценко и В. Г. Тизенгаузена (а в нынешнее время и В. Д. Кузнецова), которые А. Е. Люценко называл «керченскими и таманскими», а тамги на них «тюркскими» и связывал их с известным хазарским прозелитизмом [Люценко, 1876, с. 577–580, табл. I]. В лапидарном фонде Таманского музея можно насчитать более 20 иудейских стел с тамгообразными знаками на обороте, обнаруженных археологическими раскопками и разведками. Появление тамг на иудейской плите можно рассматривать также как результат смешения культурных и религиозных традиций на Боспоре, что для Северного Причерноморья – региона пограничного и периферийного античному миру – представляется не таким уж удивительным [Соломоник, 1973, с. 55–56; Кашовская, 2011, с. 208–210].

Сергей Александрович Яценко, изучавший новые коллекционные поступления, считает, что данные тамги (в виде перевернутого трезубца) были нанесены представителями сармато-аланского клана [Яценко, 2001, с. 29, 155; Кашовская, 2011, с. 209]. Время нанесения тамг – это период с рубежа I–II вв. по первую половину II в. н. э. По его мнению, изучаемые плиты можно считать едва ли не самыми ранними из датированных, а сам археологический контекст их обнаружения – уникальным.

Палеографическая оценка шрифтов еврейскоязычных эпитафий затруднена из-за отсутствия на сегодняшний день сводных эпиграфических таблиц, с учетом их региональных особенностей [Хвольсон, 1884, с. 133–137, табл. II–VII]. Большая же часть надгробных текстов известных и уцелевших еврейских надгробий, происходящих из Боспора, к сожалению, вырезана на греческом языке. Еврейское происхождение большинства грекоязычных надгробий «подтверждается» еврейскими именами и изображенными семи-свечниками. «Самуил» и «сын Самуила», еврейская жена Христиона, «Симон» из керченских надписей представляют общину, которая активно влилась в жизнь греческого полиса. Аналогичные ис-

тории происходили и на противоположном азиатском берегу пролива, о чем свидетельствует надгробие некоего Мемнона. Само надгробие не сохранилось, но чудом уцелел снятый с него эстампаж.

Судьба открытия эстампажа примечательна. В 2006 г. в архиве ИИМК РАН был обнаружен оттиск с изображением семисвечника и греческих букв, которыми предана эпитафия: «Здесь почит Мемнон» (Ф. № 1, д. № 39/1892, л. 77). Сама плита, с которой сделана бумажная копия, была опубликована несколько раз, но про эстампаж, похоже, забыли. К эстампажу в архиве имеется описание, из которого следует, что плита случайно найдена на Таманском полуострове. Затем она была подарена Б. Букзелем Керченскому музею. По сведениям из Корпуса боспорских надписей, фотограф Думберг выполнил с плиты фотоснимок и эстампаж. Вероятнее всего, именно он и хранится в архиве ИИМК. Первый раз плита была опубликована А. Е. Люценко в таблицах к статье «Древние еврейские надгробные памятники...», причем ее прорисовка дана в зеркальном отображении [Люценко, 1876, табл. V], так как рисунок выполнялся с оттиска (эстампажа), а не с оригинала (камня). К этому мнению склоняемся и мы, потому что в собрании «Древностей южной России...» В. В. Латышева и КБН изображения этой плиты даны правильно [Латышев, 1916, IV, № 426; КБН, 1965, № 1225]. Особенности публикаций этого надгробия, как и разные версии его происхождения, отмечал Д. И. Даньшин [Даньшин, 1993, с. 68]. Современное местонахождение самого памятника нам неизвестно.

В 1976 г. также на поселении Вышестеблиевская-11 в районе крепости была обнаружена прямоугольная стела из известняка-ракушечника с греческой надгробной надписью. Подробно о ней сообщил и дал перевод В. П. Яйленко в «Материалах по Боспорской эпиграфике» [Яйленко, 1987, с. 20–21]. По надписи автор датирует плиту III–IV вв. н. э. Особенно отмечают им как основные датирующие элементы стиль эпитафии, формула, начинающая надпись: «Здесь покоится...» и ее курсивный шрифт. По мнению исследователя, структура и стиль позднеантичных надгробных эпитафий Боспора сложились из практики мемориальных надписей и содержали, помимо выше упомянутой, еще следующие наиболее распространенные: «памятник (или стелу) поставил...»; «надгробный памятник поставил... памяти ради»; «это надгробие... с миром». Определяя дату надгробия, автор видит близкие ему анало-

гии в эпитафиях из КБН, зафиксированных под номерами 743, 1225 [КБН, 1965, с. 428, 718; Яйленко, 1987, с. 21]. Он называет их «еврейскими плитами» по аналогичной формуле, предваряющей эпитафию. На этой плите отсутствуют «какие-либо христианские или иудейские символы», и датировка ее только косвенно подтверждается сходством формулировок и позднеантичным курсивным письмом керченских и фанагорийских памятников. Подобные преамбулы эпитафий, вероятно, становятся типовыми для еврейскоязычных надгробий, а их стилистическая особенность приобретает устойчивость на долгое время и используется как на греческом, так и на еврейском языках. Надгробие с изображением иудейских семисвечников и двуязычной надписью, хранящееся в Керченском музее, поддерживает этот тезис. Эпитафию-биллингву неоднократно публиковали, вероятно, вследствие тех научных проблем, которые вызвала находка. Самая первая и, пожалуй, основная – фрагментарность самой стелы и, как следствие, двуязычного текстов [КБН, 1965, № 736]. Греческий текст более полный. В последней публикации в составе КБН он представлен в сопровождающем русском переводе следующего прочтения<sup>1</sup>:

«За упокоение Исаакия, блаженнейшего, мир и упокоение».

Еврейский текст эпитафии по большей части утрачен: уцелело лишь по слову в каждой строке. По запросу В. В. Латышева текст был восстановлен Д. А. Хвольсоном. Реконструированная надпись является скорее переводом-калькой с греческой части эпитафии, из-за чего еврейскоязычная надпись получилась трехстрочной и громоздкой:

זה הקבר למנוחת יצחק זכרון ל]ברכה  
 [ה.....נער  
 תנוח נפשו במנוחה] שלום<sup>2</sup>

«[В этой могиле покоится Исаак, память о котором]

да будет блаженна

[...] юноша (или род. п.: юноши)

[Да пребудет его душа в покое] и мире..!»<sup>3</sup>

<sup>1</sup> Текст приводится по: [КБН, 1965, с. 427].

<sup>2</sup> Текст приводится по: [КБН, 1965, с. 425].

<sup>3</sup> Текст приводится по: [КБН, 1965, с. 424–425].

Разместить такой пространственный и графически крупный текст, выбранный мастером, в имеющийся картуш вряд ли было возможным. Д. А. Хвольсон допускал наличие еще одной строки и предполагал, что текст некролога был значительно короче. Он же датировал надгробие по тексту «IV или даже III вв. н.э.» [КБН, 1965, № 736]. Уточнить хронологическую оценку билингвы могут только новые находки, так как среди достаточно многочисленного грекоязычного эпиграфического материала находка каждой надгробной еврейской надписи может стать существенным дополнением.

Прежде всего, это одно надгробие из СК-6, которое было помещено создателями землянки в центр [Кашаев, Кашовская, 2008, с. 357–359]. Посвятительный заупокойный текст, из-за плохой сохранности надписи восстанавливается не полностью. Во второй строке даже определить точное количество букв представлялось весьма сложным. Тем не менее первая строка эпитафии достаточно хорошо восстанавливается в логичную формулу, которую можно прочесть и в греческих некрологах:

לקבר שבתי בן מצבה זה  
מיכ[א]ל] [ש]לום

«Это памятник погребения Шабтая сына  
Мих[аэля], с [ми]ром».

Случайная находка еще одной надписи не только увеличила список боспорских еврейскоязычных эпитафий, но сделала ее вдвойне интересной и потребовала внимательного рассмотрения. В архиве ИИМК РАН был обнаружен эстампаж с еврейской надписью (Ф. №1, д. 1893/140, л. 124). Как следует из описания, эстампаж был выполнен со стелы, которую нашел крестьянин Яков Тренкин в станице Стеблиевской на Таманском п-ове. Надгробие приобретено Керченским музеем 28 ноября 1893 г. [Кашаев, Кашовская, 2008, с. 362]. Оттиск был выполнен при поступлении плиты в музей и затем отправлен в Санкт-Петербург. На эстампаже зафиксирована трехстрочная надпись, расположенная, судя по оттиску, в верхней закругленной части надгробия. Текст сохранился плохо: буквы едва просматриваются из-за первоначального неглубокого рельефа. Мастер не всегда выдерживал единый размер букв. Начальные буквы в первой строке имеют размер 1,5×1,6 см, в даль-



нейшем их параметры увеличиваются – последние буквы в строке доходят до 2,5×2,8 см. Буквы в третьей строке крупнее – до 3,2×2,7 см. Первая строка состоит из трех достаточно легко восстанавливаемых слов, ее завершают следы отдельных букв и разметки. Вторая и третья строки состоят из одного слова каждая. На первый взгляд может показаться, что между словами второй и третьей строки могли быть еще слова, не заметные теперь из-за плохой сохранности текста. Однако внимательное рассмотрение оттиска позволяет признать надпись законченной. На углубленном поле экрананиши не наблюдается следа других букв, и текст выглядит вполне целостным. Надпись реконструируется в следующем прочтении<sup>4</sup>:

הזא מצבת קברה  
אברהם  
שלום

«Это памятник погребения  
Авраама,  
с миром»

По тексту оно имеет прямую связь с тестом надгробия из СК-6. По совокупности вышеизложенных аргументов и имеющимся аналогиям эстампажную эпитафию из архива ИИМК мы склонны отнести к позднеантичному времени, примерно III–V вв. История с этим эстампажем получила неожиданное продолжение. При осмотре хранилища древних камней (лапидария) Керченского государственного музея-заповедника среди плит, числящихся беспаспортными, одна привлекла наше внимание. В верхней части плиты (№ КЛ-520; К-3290; 69077) сохранились еле заметные остатки надписи. Внимательное сопоставление позволило идентифицировать надпись с архивного эстампажа с надписью на камне. Таким образом, удалось восстановить происхождение беспаспортной плиты – это надгробие из станицы Вышестеблиевской (современное название Стеблиевской). Теперь архивный эстампаж включен в общий список находок из станицы Вышестеблиевская.

Стилистическое и палеографическое сходство билингвы и двух приведенных эпитафий из Вышестеблиевской, особенно послед-

<sup>4</sup> Печатается по: [Кашаев, Кашовская, 2008; Кашаев, Кашовская, 2009, с. 73; Кашовская, 2011, с. 220].

нее завершающее слово: «шалом – שלום» – можно объяснить общим культурным пространством азиатского и европейского берегов Боспора.

Найденные в XIX–XX вв. надгробные плиты с еврейскими надписями дошли до нас только в публикациях. Сохранившихся до настоящего времени оригиналов очень и очень немного, например – в фондах Керченского музея. В 1997 г. Э. И. Соломоник в статье, посвященной началу крымской истории еврейских поселений, приводит иллюстрации надгробий из Керчи [Соломоник, 1997, с. 9–23]. Одно из них мы предлагаем отождествить с памятником из «Сборника еврейских надписей...» Д. А. Хвольсона [Хвольсон, 1884, с. 138]. Именно о нем он пишет: «в нише над семисвечником, находится легко вырезанная, теперь очень выветрившаяся, еврейская надпись в одну строку, в которой я мог разобрать только имя שבתאי – Шабтай» [Хвольсон, 1884, с. 135–136]. Помимо правильно прочитанного Хвольсоном имени, в нише-картуше просматриваются остатки еще четырех букв, между которыми располагалось имя שבתאי, но из-за общего плохого состояния камня восстановить полностью текст не представляется возможным. Д. А. Хвольсон рассматривал все, найденные А. Е. Люценко и В. Г. Тизенгаузенем камни и дал им палеографическую оценку, в том числе и надписи № 35 [Хвольсон, 1884, с. 135–136]. О самой надгробии известно по фотографии, выполненной В. Г. Тизенгаузенем. На лицевой стороне стелы был вырезан семисвечник. К тому времени ни у кого уже не было сомнений, что семисвечник следует связывать с иудейской общиной, но один из изображенных на стеле символов был и тогда «не легко распознаваемым, представляющим, по-видимому, райское яблоко». Еще сложнее было разобраться с уцелевшей однострочной надписью. Она была выполнена без пробелов, сплошной строкой. Ниже приводим восстановленную Д. А. Хвольсоном строку:

טחזותובלאקום

Однако ему не удалось из прочитанных букв представить связный текст. В слово складывались только последние четыре буквы – אקום – «я восстану». Тогда же Д. А. Хвольсон приглашает французского гебраиста И. Галеви посмотреть надпись. Благодаря его участию был предложен иной вариант прочтения – это греческий текст «еврейским шрифтом». Из последних шести букв בלאקום составля-

лось греческое имя Балакос, при этом последняя буква «мем» ם менялась на «самех» – ם. К сожалению, плита утеряна, и мы не можем прочитать текст повторно. Остается доверять мнению предшественников [Хвольсон, 1884, с. 135–136]. Д. И. Даньшин, комментируя этническую ситуацию первых веков нашей эры на Боспоре, обращается к этому, по его мнению, «сарматскому» имени, вырезанному «еврейским письмом в греческой форме». В носителе имени Балакос он видит приток в число иудеев «прозелитов из местных варварских племен» [Даньшин, 1993, с. 59–72]. Для Д. А. Хвольсона особенно была интересна с палеографической стороны надпись под № 34, которую он изучал по фотографии А. Е. Люценко. Примечательным был почти «древне-финикийский» шрифт этой короткой надписи, состоящей из четырех букв:

טבתא

Прорись Д. А. Хвольсона по рисунку А. Е. Люценко позволяет отметить определенные особенности начертания букв, так «алеф» א и «тет» ט выделяет архаичная форма начертания. Такой шрифт объясняется тем, что вплоть до утверждения в иудейской среде квадратного еврейского письма (кетаб-меруба), формирование которого происходило на основе арамейского квадратного шрифта, и возможны были даже «финикийские» почерки [Хвольсон, 1884, с. 134–135]. На средневековых надгробиях Мангупа и Чуфут-Кале встречаются такие же начертания этих букв. Сравнивая с ними, можно предложить свое прочтение этой надписи как имя Эстер – אסתר, так как замена в написании имени буквы «тав» – ת на «тет» – ט является одной из самых распространенных ошибок до самого нового времени как на Кавказе, так и в Крыму.

В «Сборник еврейских надписей...» Д. А. Хвольсон помещает результаты изучения еще одного надгробия (№ 96), хранящегося в настоящее время в Государственном Эрмитаже [Хвольсон, 1884, с. 136–137]. Он привел свое прочтение и перевод эпитафии<sup>5</sup>:

בזה הקבר תנה מר [ים]

«В этой могиле покоится Мир[ьям]».

<sup>5</sup> Печатается по: [Кашаев, Кашовская, 2009, с. 67].

В 1997–1998 гг. к этой стеле обращался М. И. Носоновский в ходе составления каталога восточно-европейских надгробных текстов. Он согласился с таким предположением Д. А. Хвольсона и объяснял допущение этого женского имени употреблением глагола **נָתַן** в женском роде, что обязательно по закону согласования в еврейской фразе. Следующее слово, по мнению Д. А. Хвольсона, должно быть: **נָתַן** «госпожа», где буква – **ת** «тав» или не дописана, или плохо сохранилась, как и имя «госпожи» полностью. Предположение Д. А. Хвольсона, что здесь остатки от имени покойной, наиболее вероятно, и он вполне допускал датировку надписи VIII–IX вв. В своей статье М. И. Носоновский датировки не касался [*Носоновский, 2002, с. 161*]. Осмотрев вновь надгробие и сделав оттиск, мы так же можем с уверенностью подтвердить, что у нас не вызывают сомнений две первые буквы **מ** – «мем» и **ר** – «реш», которые могли быть использованы при передаче имени «Мириям». По поводу «следов» от **י** – «йод» и **מ** – «мем», необходимых для дописывания имени «Мириям», можно согласиться, сохраняя долю здравого сомнения в силу плохой сохранности надписи. Что касается стилистической или грамматической ошибки, то для позднеантичного и раннесредневекового времени это довольно распространенное явление.

Новые открытия, безусловно, способствуют прояснению и корректировке локальной исторической ситуации. Находки представляют Вышестеблиевскую-11 как один из оживленных пунктов античного Боспора, где и в средневековье продолжалась экономическая активность. Полученные в ходе раскопок памятника данные характеризуют его не только как сельское поселение античного времени, но и как совершенно неизвестный ранее еврейский двуязычный центр.

Существует мнение о времени перехода греко- и латиноязычных общин на еврейский язык и графику к IV–V вв. (Д. И. Даньшин, И. Левинская, С. Тохтасьев). Еврейское имя Шабтай – **שבתאי** и его происхождение разбирала И. Левинская, исследуя надписи Боспора, и она полагает вслед за Чериковером и Л. Згустой, что это имя имеет широкое распространение в языческой среде, выходящей за пределы еврейского круга [*Левинская, 1992, с. 145; Левинская, Тохтасьев, 1991, с. 118–128; Levinskaya, Tokhts`yev, 1996, p. 60–*

61]. Д. И. Даньшин, изучавший историю иудейской общины Фанаго-рии, считает, что это имя с греческими его вариантами: Sambíwn, Sabbíwn, Sabíwn, Sambatíwn, наряду с именем Άννα, употребляется до середины III в. н.э. Складывание новой языковой ситуации на Боспоре отражается, по мнению Д. И. Даньшина, в использовании имен Samoúhl, Ἰσαάκιος, Амц, Менахем, Мирьям, Моисей, Авраам [Даньшин, 1993, с. 59–72].

Закреплению этого положения способствуют «таманские» эстампажи, обнаруженные в 2016 г. среди коллекции отпечатков Д. А. Хвольсона в рукописном отделе ИВР РАН. Публикуя эти эстампажи в 1884 г. в «Сборнике еврейских надписей», Д. А. Хвольсон справедливо делал особый акцент на культурно-временном единстве иудейских памятников азиатского и европейского Боспора [Хвольсон, 1884, с. 137–138]<sup>6</sup>. Как отмечалось выше, Д. А. Хвольсону приходилось изучать надписи по фотографиям, а когда поступал оригинал, он в особых случаях изготавливал эстампажи.

Среди обширной коллекции, которая представляла собой плотно уложенные более 200 листов разновеликих и разных по плотности бумаги отпечатков, не сразу нашлись небольшие эстампажи таманских надгробий. Это два эстампажа, снятых с надгробий, которые были найдены В. Г. Тизенгаузенем у станицы Сенной (рис. 3–5). Об одном надгробии мы писали выше, как о единственном уцелевшем из всех, привезенных В. Г. Тизенгаузенем в Санкт-Петербург. Сам отпечаток представлял собой узкую полосу спрессованной плотной тканевой бумаги размерами 3,5×24,5 см., на которой проступает неглубокого рельефа однострочная надпись (рис. 3–4). На оборотной стороне отпечатались рельеф рамки, потеки с камня и каверны, на правом поле в верхнем правом углу помета простым карандашом « $\frac{1}{2}$ », в нижнем правом углу указана цифра «96»; рельеф букв с оборота частично ретуширован карандашом. Д. А. Хвольсон писал о ней, что надпись с трудом прочитывалась в пористом камне и узкой рамке, из-за чего «довольно трудно было сделать бумажный снимок» [Хвольсон, 1884, 136–137].

---

<sup>6</sup> Обнаружение этих двух эстампажей документально доказывают большую эпиграфическую работу, проведенную Д. А. Хвольсоном, но о судьбе самой коллекции эстампажей так ничего и не известно.

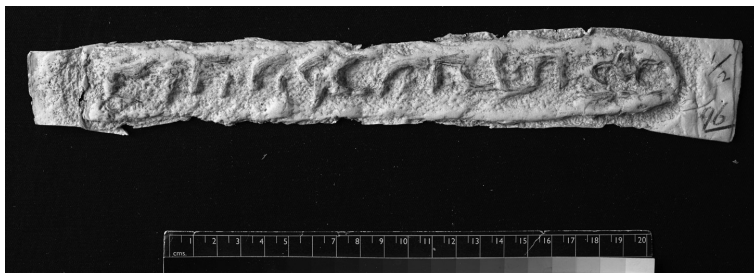


Рис. 3.

Эстампаж текста с надгробия из ст. Сенной (№ 96 по Д. А. Хвольсону);  
оборотная сторона.



Рис. 4.

Эстампаж текста с надгробия из ст. Сенной (№ 96 по Д. А. Хвольсону);  
лицевая сторона.



Рис. 5.

Эстампаж текста с надгробия (предположительно из ст. Сенной № 135  
по Д. А. Хвольсону); лицевая сторона.

Второй оттиск был выполнен на большем листе бумаги, сложенном вдвое и, по всей видимости, отпечаток получился нечетким (рис. 5), на нем Д. А. Хвольсон не оставил никаких авторских помет, за исключением двух строчных русских букв «ст» на правом поле синим карандашом, сам текст обведен и ретуширован сажей. По эстампажу можно судить, что мастер вырезал текст без разделения на слова в одну строку курсивным шрифтом протоарамейского образца. Ему не удалось выдержать одинаковый размер букв в строке, так размеры первой буквы מ «мем» 4,5×5 см, второй מ «мем» – 2×1,5 см; расстояние между двумя первыми буквами 2 см, а к концу строки они почти сливаются; ширина и глубина ризок всех букв текста также разная. Для того чтобы безошибочно прочесть надпись, Д. А. Хвольсон стал обводить по контуру все буквы на эстампаже и их ретушировать; текст он прочитал в три слова в следующем варианте:

מנחם בר אמוץ

«Менахем сын Амоца»

Комментируя эти надписи, Д. А. Хвольсон отмечает все палеографические трудности по их датировкам, он обращается к нарративам и приводит известное сообщение из «Хронографии» Феофана, что в округе Фанагории около 670 г. жило много евреев [Хвольсон, 1884, с. 137–138; Чичуров, 1980, с. 60–62; Чхаидзе, 2012, с. 264]. Форма шрифта в имени ממוץ, в особенности буквы מ, а также грамматическая запись «вместо ממוץ, равно как и самого имени» позволили Д. А. Хвольсону датировать надпись «приблизительно IV или V веком по Р. Хр.» [Хвольсон, 1884, с. 138]. Все собрание «бумажных снимков» промаркировано пометами, как выяснилось при детальном разборе и рассмотрении, самим Д. А. Хвольсоном, на отдельных листах был указан год изготовления – 1881.

Значение этой находки эстампажей усиливается не только получением важнейших археографических артефактов, но и восстановлением лапидарной коллекции А. Е. Люценко и В. Г. Тизенгаузена. Ее обретение ставит перед эпиграфистом новые задачи по анализу, атрибуции и обработке вновь введенных в научный оборот материалов, что, безусловно, даст ответы на многие вопросы, поставленные первыми исследователями. Приведенные же выше архео-

логические и археографические материалы отражают активное миграционное движение в пределах Боспорского региона в первых веках новой эры.

### Литература

- Гадло А. В. Этническая история Северного Кавказа IV–X вв. Л., 1979.
- Голб Н., Прицак О. Хазарско-еврейские документы X в. Москва–Иерусалим, 1997.
- Даньшин Д. И. Фанагорийская община иудеев // Вестник древней истории (ВДИ). 1993. №1.
- Десятчиков Ю. М., Долгоруков В. С., Алексеева Е. М. Сельская территория // Античные государства Северного Причерноморья. Серия «Археология СССР». М., 1984.
- Кашаев С. В., Кашовская Н. В. Две надгробные плиты из станицы Вышестеблиевской близ Тамани // Боспорский феномен: греческая культура на периферии античного мира. Материалы международной научной конференции. СПб., 1999.
- Кашаев С. В., Кашовская Н. В. Иудаизм на Боспоре – археологический контекст // Материалы 13-й ежегодной международной междисциплинарной конференции по иудаике. М., 2004.
- Кашаев С. В., Кашовская Н. В. О еврейской надгробной надписи из архива ИИМК // Материалы 13-й ежегодной международной междисциплинарной конференции по иудаике. М., 2006.
- Кашаев С. В., Кашовская Н. В. Культурный комплекс (СК-6) и эпиграфические материалы с поселения Вышестеблиевская-11 // Древности Боспора. Т. 12. Ч. 1. М., 2008.
- Кашаев С. В., Кашовская Н. В. Иудейская диаспора на Боспоре по данным археологии // *Archeologia Abrahamika*. Исследования в области археологии и художественной традиции иудаизма, христианства и ислама. М., 2009.
- Кашаев С. В., Кашовская Н. В. Иудеи на берегах Боспора (по материалам археологических исследований) // Хазары: миф и история. Москва–Иерусалим, 2010.
- Кашовская Н. В. Иудейский прозелитизм на Боспоре. Иранцы в иудейской общине // *Українська орієнталістика*. Київ. 2011.
- КБН – Корпус Боспорских Надписей. М., 1965.
- КБН – Корпус Боспорских Надписей. Альбом иллюстраций. СПб., 2004.
- Кобылина М. М. Саркофаги и надгробия. Материальная и духовная культура // Античные государства Северного Причерноморья. Советская археология. М., 1983.



- Латышев В. В. (Latyshev V.)* Inscriptiones orae septentrionalis Ponti Euxini (IOSPE). IV. № 404. Petropoli, 1916.
- Левинская И. А.* Чтящие Бога Высочайшего // Этюды по античной истории и культуре Северного Причерноморья. СПб., 1992.
- Левинская И. А.* Деяния апостолов на фоне еврейской диаспоры. СПб., 2000.
- Левинская И. А., Тохтасьев С. Р.* Древнееврейские имена на Боспоре // Acta associationis internationalis Terra antiqua Balcanica. Vol. VI. Serdicae, 1991.
- Левинская И. А., Тохтасьев С. Р.* Древнееврейские имена на Боспоре // Acta associationis internationalis Terra antiqua Balcanica. Serdicae, 1991.
- Лурье В.М.* [Рец. на:] Kevin Alan Brook, The Jews of Khazaria (Northvale-New Jersey-Jerusalem: Jason Aronson Inc., 1999) XV, 352 p. ISBN0-7657-6032-0 // Христианский Восток. Т. 2 (VIII). СПб., 2001.
- Люценко А. Е.* Древние еврейские надгробные памятники, открытые в насыпях фанагорийского городища // Труды III Международного съезда ориенталистов. Т. 1. СПб., 1876.
- Надель Б. И.* Филологические и дипломатические заметки к Боспорским манумиссиям // Вестник древней истории. 1958. № 1(63).
- Найман А. Я.* Евреи в Хазарском каганате // Хазарский альманах. Т. 1. Харьков, 2002.
- Носоновский М. И.* Еврейские эпиграфические памятники Восточной Европы. Бостон, 2002.
- Оверман Э., Макленнан М., Золотарев И.* К изучению иудейских древностей Херсонеса Таврического // Археологія. Публікації архелогічних матеріалів. Т. 1. Київ, 1997.
- Паромов Я. М.* Фанагорийская округа. Поселения и дороги на Таманском полуострове в VII–XIII веках // Крым, Северо-Восточное Причерноморье и Закавказье в эпоху средневековья. М., 2003.
- Петрухин В. Я.* Послесловие и комментарии // Голб Н., Прицак О. Хазарско-еврейские документы X в. Москва–Иерусалим, 1997.
- Плетнёва С. А.* Очерки хазарской археологии. Москва–Иерусалим, 2000.
- Соломоник Э. И.* Из истории религиозной жизни в Северопонтийских городах позднеантичного времени (По эпиграфическим памятникам) // Вестник древней истории. 1973. № 1(123).
- Соломоник Э. И.* Древнейшие еврейские поселения и общины в Крыму // Евреи Крыма. Очерки истории. Симферополь–Иерусалим, 1997.
- Тохтасьев С. Р.* Фракийские имена на Боспоре // Этюды по античной истории и культуре Северного Причерноморья. СПб., 1992.
- Тульпе И. А., Хршановский В. А.* Жернова на некрополе // Вещь в контексте культуры. Материалы научной конференции. СПб., 1994.
- Флёров В. С.* Иудаизм в археологии Хазарии: где и что искать? // Хазары. Второй Международный коллоквиум. Тезисы. М., 2002.

- Хвольсон Д. А. Сборник еврейских надписей, содержащий надгробные надписи из Крыма и надгробные и другие надписи из иных мест, в древнем еврейском квадратном шрифте, также и образцы шрифтов из рукописей от I–XV столетия. СПб. 1884.
- Чичуров Н. С. Византийские исторические сочинения: «Хронография» Феофана, «Бревиарий» Никифора. М., 1980.
- Чхаидзе В. Н. Средневековые погребения в каменных ящиках на Таманском полуострове // Средневековая археология евразийских степей. Москва–Йошкар-Ола, 2006.
- Чхаидзе В. Н. Фанагория в VI–X веках. М., 2012.
- Швецов М. Об археологических признаках погребального обряда иудеев // Хазары. Второй Международный коллоквиум. Тезисы. М., 2002.
- Яйленко В. П. Материалы по Боспорской эпиграфике // Надписи и языки древней Малой Азии, Кипра и Античного Северного Причерноморья. М., 1987.
- Яценко С. А. Знаки-тамги ираноязычных народов древности и раннего средневековья. М., 2001.
- Яценко С. А. О последовательности нанесения серии тамг на надгробные плиты из некрополя Пантикапея // Боспорский феномен. Погребальные памятники и святилища. Ч. 1. СПб., 2002.
- Levinskaya I. A. and Tokhtas'yeu S. Jews and Jewish Names in the Bosporan Kingdom // Studies on the Jewish Diaspora in the Hellenistic and Roman periods. Tel-Aviv, 1996.
- Verduchi P. A. Le complexe portuaire de Rome: quelques observations // Ostia, port et porte de la Rome antique. XV. 1. Geneve, 1996.

С. В. Кашаев, Н. В. Кашовская

**Иудейские камни и надписи Боспора**  
(по материалам полевых и архивных работ)

Резюме

В мировой историографии позднеантичные поселения Боспора (Керченский и Таманский полуострова) все чаще рассматриваются как истоки иудаизма в Хазарии. Новые археологические материалы подтверждают бытование иудаизма в греческих полисах Гермонассе (Тамань), Фанагории (ст. Сенная), Боспоре (Керчь). Вся археологическую группу еврейских памятников составляют мраморные и известняковые стелы с посвятельными текстами, юридическими актами (манумиссиями), а также надгробия с иудейскими символами. Статья посвящена открытию еще одного места компактного проживания иудейского населения. Это археологи-

ческий памятник Вышестеблиевская-11, расположенный на берегу Кизилташского лимана на окраине станицы Вышестеблиевская.

Обнаруженные на поселении находки и постройки имеют широкие хронологические рамки с V в. до н.э. по X в. н.э. Работы на Вышестеблиевской-11 пополняют коллекцию иудейских плит – в лапидарном фонде Таманского музея можно насчитать более 20 иудейских стел с тамгообразными знаками на обороте. Появление тамг на иудейской плите можно рассматривать как результат смешения культурных и религиозных традиций на Боспоре и всем Северном Причерноморье, в регионе, пограничном и периферийном античному миру.

Недавно открытые в архивных фондах ИИМК РАН и рукописном отделе ИВР РАН эстампажи являлись оттисками надписей с надгробных памятников, которые происходили из этих же поселений. Надгробия были обнаружены в 60–90-х годах XIX века А. Е. Люценко, В. Г. Тизенгаузенем, а бумажные снимки, в основном, были выполнены Д. А. Хвольсоном. Эстампажи увеличили группу археографических источников по истории иудейских поселений азиатского и европейского Боспора и показали его культурно-историческое единство. Они дополняют лапидарную коллекцию, которая набирается в ходе современных полевых исследованиях, и документально свидетельствуют о большой эпиграфической работе, проведенной в XIX в.

Приведенные археологические и археографические материалы отражают также активное миграционное движение в пределах Боспорского региона первых веков новой эры.

Ключевые слова: Боспор, иудаизм, Хазария, греческие полисы, Вышестеблиевская-11, иудейские плиты, эстампажи, миграционное движение.

*S. V. Kachaev, N. V. Kashovskaya*

### **The Jewish Stones and Inscriptions of the Bosporus**

(on Materials of Field and Archival Work)

#### Summary

In the global historiography of the late antique settlements of the Bosporus (Kerch and Taman Peninsula) are increasingly seen as the origins of Judaism in Khazaria. New archaeological materials confirm the existence of Judaism in the Greek policies the Hermonassa (Taman'), Phanagoria (Stanitsa Sennaya), Bosporus (Kerch). The archaeological group of Jewish monuments consists of marble and limestone stele with dedicatory texts of legal acts (manumission), as well as gravestones with Jewish symbols. The article focuses on discovery of new place of compact residence of the Jewish population. This is an archaeo-

logical site Vyshesteblievskaya-11 located on the banks of the Kiziltash estuary on the outskirts of stanitsa Vyshesteblievskaya.

Findings and constructions that were discovered in the settlement have a wide chronological framework from the 5<sup>th</sup> century BC to 10<sup>th</sup> century AD. As a result of this work the collection of Jewish plates of the Taman Museum was enriched more than 20 Jewish steles with tamgha-like marks on the back. The appearance of tamgas in the Jewish plate can be considered as a result of mixing cultural and religious traditions in the Bosporan Kingdom and the whole Northern Black Sea coast.

Recently discovered in the archives of IIMK RAS and the manuscript Department of the IOM RAS estampages were the prints of inscriptions on tombstones that have occurred from these settlements. The gravestones were discovered in the 60-90s of 19<sup>th</sup> century by A. Lyutsenko, V. G. Tizengauzena and images of paper was mainly made by D. A. Hvolson. These estampages increased the archaeological sources group for the history of Jewish settlements in the Asian and European Bosporos and showed its cultural and historical unity. It complement lapidary collection, which is formed in the course of modern field studies, and documented the great epigraphic work in the 20<sup>th</sup> century.

These archaeological and archeographic materials reflect an active migration within the Bosporan region of the first centuries AD.

**Key words:** Bosporus, Judaism, Khazaria, Greek policies, Vyshesteblievskaya-11, Jewish plates, estampages, migration.