

Худуд ал-Алем, 1930 Худуд ал-Алем (рукопись Туманского) с введением и указателем В. Бартольда. Л., 1930

Kálmán R. A jázok eredete és nyelve. Kecskemet, 1977

Lewicki T. Ze studiów nad źródłami arabskimi Cześć Siedrby i pochodzenie Burtasów,

// Slawia Antiqua. Poznań, 1965. № 12

Minorsky V. Hudud al-‘Alam. The regions of the world. London—Oxford, 1937

Pritsak O. The Khazar Kingdom conversion to Judaism // Harvard Ukrainian studies

1978. Vol II No 3.

Pulleyblank E. G. The Consonantal System of Old Chinese. Part II // Asia Major

1963. Vol 9. No 2.

С. Бубенок

The Alans on the right bank of Middle Volga

in the 6-13-th centuries AD

According to the data of Archeology and written sources we can constant three migrations of the Northern Caucasian origin Alans to the right bank of Middle Volga in the Medieval times: 1) in 5-6 centuries AD as a result of expansion of the Onogurs and Turkuks in the North Caucasus; 2) in the 8-th century AD as a result of policy of the Khazars; 3) in the second half of the 10-th century as a result of flight of the Alans from the Don region after the downfall of Khazar kaganate. The being of the Alans in the Volga region promoted to the spreading of Iranian origin ethnic name Mordva and Burtas there.

А.З. Винников, В.Н. Ковалевский  
(Воронежский государственный университет)

## МОГИЛЬНИК САЛТОВО-МАЯЦКОЙ КУЛЬТУРЫ У С. ТИХИЙ ДОН В ВОРОНЕЖСКОЙ ОБЛАСТИ

В процессе исследования поселения срубной культуры эпохи бронзы у с. Тихий Дон Богучарского района Воронежской области был выявлен ряд комплексов салтово-маяцкой культуры эпохи раннего средневековья. Среди них три погребения одно из которых с захороненной рядом лошастью, жертвеник, состоящий из костей туши теленка.

Поселение (а следовательно и интересующий нас могильник) расположены на первой надпойменной террасе правого берега р. Дон, в 1,5 км к северо-востоку от современного села Тихий Дон, площадь которого еще несколько десятилетий назад занимала и значительную часть срубного поселения, культурный слой которого, за исключением юго-восточной части, практически не сохранился (рис.1). Именно на сохранившейся части поселения эпохи бронзы и выявлены раннесредневековые погребения (рис.2).

Погребение 1 (рис.2-5). На уровне материка (светлая материковая глина) довольно четко обозначилось светло-серое пятно (чернозем, насыщенный мелкой меловой крошкой и глиной). Разборка пятна показала, что оно является заполнением ямы, ориентированной длинной осью по линии северо-восток – юго-запад. Длина ямы 1,86 м, ширина 0,5 м у северо-восточной стенки и 0,56 м у юго-западной. Углы ямы скруглены. Глубина материкового основания ямы 0,8 м, а от современной дневной поверхности, т.е. с учетом почвенного слоя, в котором находится яма – 1,18 м. Стенки ровные, почти отвесные. Верхнее светло-серое заполнение своеобразной линзой в центральной части ямы вклинилось на 0,12-0,16 м, а далее шло более гумусированное заполнение. На глубине 0,57-0,6 м от уровня материка выявились деревянные конструкции, подвергшиеся воздействию огня. Конструкция представляла собой раму (ящик), перекрытый сверху крышкой. Высота рамы 0,18-0,2 м, ширина ее 0,4-0,44 м, толщина сохранившихся плах 0,04-0,05 м, т.е. стенки рамы практически вплотную примыкали к материковым стенкам. Крышка сохранилась значительно хуже. От нее остался лишь угольный слой толщиной 0,04-0,05 м, да и то не по всей поверхности. В заполнении, между крышкой и материковым полом, на котором лежал погребенный, встречено значительное количество угольков. На самом полу, под погребенным, встречены следы какой-то подстилки, так же вперемешку с угольками (рис.3).

На деревянном перекрытии рамы стоял маленький лепной глиняный сосудик (рис.3.1, рис.8.3). Он довольно грубой и небрежной работы, коричневого обжига. с

Погребение было открыто сотрудником Государственной инспекции охраны историко-культурного наследия Воронежской области К.Ю.Ефимовым. Раскопки проводились в здании Воронежского университета (рук. И.Е.Сафонов, В.Н.Ковалевский).

неровным верхом венчика, под которым наблюдаются вмятины от пальцев. Вылеплен с примесью крупного кварцита. Форма асимметрична. Цвет коричневый с темными пятнами от копоти. Данный сосудик представляет собой остатки трезней, совершенной после захоронения, перед тем как засыпать яму окончательно.

Погребенный – мужчина лет 30-40 лежал на спине, в вытянутой позе, головой на юго-запад, ноги скрещены в голенях (рис 4). Руки вытянуты вдоль тела. Длина костяка 1,6 м. Кости скелета хорошей сохранности и лежат в ненарушенном анатомическом порядке. Слева от черепа стоял гончарный кушонный горшок серого цвета (рис 5.1, 8.2). Верхняя часть сосуда украшена четырехрядной волнистой линией, ниже – до половины тулова, поверхность горшка украшена мелкими и частыми горизонтальными линиями, остальная поверхность сосуда просто заглажена – заметны вмятины от пальцев. Верхняя половина сосуда покрыта белесым нагаром (копотью), внутри вся поверхность горшка покрыта слоем в 1-2 мм какого-то органического вещества – следы использования сосуда, возможно, остатки пищи, до того как он попал в погребение. На дне имеется выпуклое клеймо в виде трезубца в круге.

В ногах справа стоял гончарный кувшин темно-серого лощения со сливом (рис 5.2, 8.1). Верхняя часть тулова, до места наибольшего расширения и перехода к днищу имеет мелкие пропущенные полосы. В целом лощение не очень качественное, местами отшелушилось. Тесто плотное, с примесью мелкого песка.

Кроме двух сосудов, стоящих в противоположных концах погребальной ямы, в кисти правой руки обнаружен железный нож-кинжал в деревянных ножнах (рис 5.3). Не сохранились ни часть рукоятки, ни окончание ножа. Вероятно, его общая длина около 20 см.

Менее чем в одном метре к югу от рассматриваемого погребения выявлено захоронение коня с упряжкой (рис 2.4), стремена (рис 5.5, 6) и удила (рис 5.4). Убитая тяжелым предметом в лобную часть (прослежены следы пролома черепа) лошадь лежала в выкопанной и поцвуче несколько углубленной в материк яме. Яму выкопали с расчетом, чтобы уложить (буквально втиснуть) в нее лошадь с подогнутыми в коленях ногами. Голова подтянута к передним ногам. Лошадь была уложена на правом боку справа от погребенного мужчины. Яма и уложенная в нее лошадь длинной осью ориентирована, как и погребенный мужчина, головой на юго-запад. Они лежат параллельно по отношению друг к другу. Оба стремени лежали у передних ног, удила – в районе шейных позвонков.

Есть все основания рассматривать эти захоронения как единый погребальный комплекс – лошадь и ее хозяин лежат рядом, при этом лошадь была специально убита, что являлось неотъемлемой частью похоронного ритуала.

Погребение 2. Расчищено в 2,5 м к востоку от погребения 1 (рис 2.6). Погребальная яма в виде светло-гумусированного пятна насыщенного песком с значительными меловыми пятнами, была выявлена на глубине 0,75 м от современной дневной поверхности. Зафиксированная глубина ямы составляла 0,1-0,12 м. Фактическая ее глубина, с учетом всего почвенного слоя от современной дневной поверхности - 0,85 м. Дном ее является материк (желтая глина с меловой примесью, что придает дну белесый цвет), в который яма не углублена. Погребение совершенно на уровне материка.

О форме ямы можно судить на основании сохранившейся ее нижней части. Она имеет прямоугольную форму ориентированную по длинной оси юго-запад – северо-восток. Северо-восточная стена имеет закругленные углы. Размеры ямы 0,66-1,3 м. Погребенный – ребенок 3-5 лет, лежал вытянуто на спине головой на юго-запад-запад. Яма значительно больших размеров, чем требуется для размещения погребенного, поэтому скелет лежит посередине ямы, ближе к юго-восточной стене. Отсутствие шейных позвонков создает впечатление об отделении от скелета черепа погребенного. Некоторые кости скелета разбросаны по могильной яме, лежат не на своем первоначальном месте. Вероятно, это результат действия грызунов, а не какого-то погребального ритуала. В ногах погребенного лежали кости овцы – голова и фрагменты ног.

Справа от головы погребенного (несколько к юго-западу) стоял небольшой гончарный горшок серого цвета со следами сильной запыленности по всей наружной поверхности (рис 6.1, 8.4). На 2/3 высоты он украшен линейным орнаментом, нижняя часть на 1/3 – не орнаментирована. Верх округлого венчика украшен тонким зубчатым штампом. Сосуд изготовлен с примесью крупнозернистого песка. На внутренней поверхности следы нагара, вероятно, остатки ритуальной пищи, или следы раннего использования сосуда в качестве кухонной посуды. Дно гладкое, со следами отпечатков от какой-то подсыпки. Второй сосуд стоял слева, несколько к северу от головы погребенного (рис 6.2, 8.5). Это довольно массивный толстостенный гончарный кушон без слива с округлым горлом и ручкой. Сосуд имеет следы темно-серого, местами черного лощения. На значительной площади поверхности кушона лощение отшелушилось. Под высоким горлом в месте перехода в тулово имеется горизонтальная полоса. На дне прослеживается клеймо в виде круга и двух полукружков, заключенных внутри круга напротив друг друга. У правой руки лежал небольшой (18 см) железный нож в деревянных ножнах (рис 6.4), хорошо отполированный костяной иглольник с отверстием для подвешивания (рис 6.5). Здесь же лежали пять астрагалов, рядом с которыми находилась роговая емкость с тремя горловинами (рис 6.3). Общая ее длина 8,5 см, высота 7 см. Диаметр центральной горловины (имеет овальную форму), под которой имеются два небольших отверстия, расположенные напротив друг друга для подвешивания на пояс - 2,1x2,8 см. Расстояние между центральной и боковыми горловинами 1,5 и 3 см. Таким образом, сосуд выглядел несколько асимметричным. У всех трех горловин имеются своеобразные бордюры шириной 5-6 мм. Размеры боковых горловин 3,4x3,7 см. Между боковыми горловинами по всей длине предмета идет трещина, в результате чего предмет был подвергнут ремонту. У двух боковых горловин и посередине просверлены по два отверстия, в которые были заложены железные стерженьки и на них наложены бронзовые пластины. Стерженьки в отверстиях сохранились, отчасти сохранились и бронзовые накладки, или следы от них. Не исключено, что отверстия у боковых горловин использовались и для крышек, которыми они закрывались. Предмет тщательно отполирован по всей поверхности. В литературе высказывалось много различных взглядов, гипотез, предположений о назначении подобного рода изделий. В.Е. Флерова обстоятельно и подробно их изложила и проанализировала. Здесь нет смысла их повторять. Это

своеобразные емкости — реликварии, связываемые с определенными культовыми представлениями населения салтово-маяцкой культуры

Погребение 3 Расположено в 2,5 м к югу от мужского погребения с конем (рис 2.7). Захоронение ребенка (девочки) совершено в яме, углубленной в материю лишь на 0,1 м. Общая ее глубина от современной дневной поверхности 0,5 м. Форма ямы ромбовидная с размерами сторон 0,4-0,46х0,75-0,8 м. Углы закруглены. Длинной осью яма ориентирована по линии северо-восток — юго-запад. Стенки ямы спускаются ко дну под небольшим наклоном, поэтому пол ямы несколько меньше. Погребенный ребенок лежал посередине ямы на спине, с вытянутыми вдоль туловища руками. Скелет неплохой сохранности, практически без нарушения анатомического порядка. Перекрытия над погребением не прослежено, не отмечены также ни подстилка под погребением, ни остатки погребальной деревянной рамы или какой-либо иной деревянной конструкции.

Справа от головы погребенного стояли два сосуда. Гончарный кухонный горшок (рис 7.1: в, 8.7) с зонным линейным орнаментом по тулову (4 зоны), в верхней части тулова под шейкой трехрядная волнистая линия. Плоско срезаемый верх венчика украшен крупным гребенчатым штампом. Горшок серого цвета, изготовлен с примесью песка. Верх сосуда имеет следы закопченности. Внутри, практически по всей поверхности, имеется нагар, который довольно легко отделяется от сосуда — следы использования до того, как он попал в погребение, или остатки ритуального пышка. Второй сосуд — кружка (кубышка) темно-серого лощения (рис 7.2: 8.6). Высокое горло, отделяющееся от тулова четырехмиллиметровой вдавленной полосой, имеет следы вертикальных очень узких пролощенных полос. Ниже места перехода тулова в донную часть, которая также отделяется широкой полосой пролощенных полос более широкие, а на придонной части сосуда лощение весьма некачественное и почти полностью отшелушилось. С внутренней стороны горла кубышки имеет хорошее лощение. На дне сосуда имеется клеймо — крест в круге.

Кроме сосудов в погребении обнаружен ряд других находок: две бронзовые сережки в виде колец с прилегающими шариками, лежащие рядом с черепом (рис 7.5), бронзовая подвеска (амулет) в виде котла дикого животного (рис 7.3) лежала несколько в стороне, справа от правой руки; в районе грудной клетки выявлена железная пряжка, очень плохо сохранившаяся; рядом с ней лежат бронзовый бубенчик (рис 7.4) составленный из двух округлых половинков с прорезью на одной половинке и с плоской петлей на другой. Внутри — железный стержень в качестве ботала (язычка). Половинки соединялись слабым пригоном. В данном случае бубенчик выполнял роль пуговицы и роль шумящей подвески.

На расстоянии около 7,5 м к северо-западу-западу от комплекса из трех погребений обнаружен своеобразный жертвенник из костей теленка (голова с намечающимися рогами, кости верхней части туши (ребра, лопатки, отдельные кости конечностей). Части туши животного были уложены в яму, выкопанную в почвенном слое и частично в материке. Углубление в материке — 0,1-0,15 м, почвенный слой — 0,6 м. Таким образом, общая глубина ямы от современной дневной поверхности 0,7-0,75 м. Она овальной формы, ориентирована по длинной оси ЮВ-СЗ, размеры — 0,5х1,15 м. Череп и остальные кости лежат не хаотично в

определенном порядке, предполагая их анатомическое расположение. Части туши были специально уложены, а не просто сброшены в яму.

Данный жертвенник призван был ограничить могильник с северо-западной стороны куда, вероятно, он должен был распространяться.

Комплекс из трех погребений, одно из которых с конем, и жертвенник представляют собой, по всей видимости, лишь часть могильника который был уничтожен существовавшим на этой террасе до последнего времени поселком. Но имеющийся материал дает возможность сделать некоторые выводы. Характер некоторых элементов погребального обряда (захоронения в ямах, ориентировка погребенных, деревянная яма с перекрытием наличие жертвенной пицци, захоронение коня, погребальный инвентарь и т.д.) свидетельствует о принадлежности данных захоронений к кругу салтово-маяцких древностей и дает возможность связать их с болгарским этносом.

При этом необходимо отметить мужское погребение и захоронение рядом коня В С Аксенов и А А Тортика считают, что конские захоронения различных вариантов сопровождающие погребение человека, следует рассматривать как один из основных признаков воинской социальной верхушки<sup>2</sup>. Среди различных типов соотношения туши коня и погребенного авторы приводят примеры, когда погребения коня находятся на расстояния 2-3 м от погребения хозяина, подтверждая свою мысль не только рядом примеров раскопанных памятников протоболгар но и убедительными этнографическими данными<sup>3</sup>. При этом необходимо отметить, что инвентарь мужского погребения достаточно беден (два сосуда и нож-кинжал третий сосуд — трезна) и не позволяет говорить о какой-либо социальной привилегированности погребенного, но при этом нужно подчеркнуть, что погребения в ямах отличаются от катакомбных (в ареале салтово-маяцкой культуры (аланских погребений); крайней скудостью вещевого инвентаря<sup>4</sup>. Но в данном случае захоронение специально убитой лошади существенно дополнило представления о характере погребения и дает все основания говорить о погребении человека обладавшего достаточно высоким социальным статусом.

Хронология погребений определяется набором в них обнаруженных вещей. Мемарийский комплекс всех погребений укладывается в хронологические рамки салтово-маяцкой культуры<sup>5</sup>.

Сережки из третьего погребения датируются второй половиной VIII — нач IX вв.<sup>6</sup> Аналогичные костяные иглы встречаются в Саркеле в слоях IX — нач X вв. Бубенчик и бронзовый «котел» могут датироваться также в пределах второй половины VIII — первой половины IX вв. Подобные вещи встречаются в катакомбах Дня-Триевского могильника, датируемого С А Плетневой обозначенным периодом<sup>7</sup>.

Однок из интереснейших находок является описанный выше костяной реликварий из второго погребения. Аналогичные изделия в Саркеле датируются IX — нач X вв. Находки подобных изделий на других памятниках салтово-маяцкой культуры не противоречат этой дате.

Таким образом, есть все основания датировать рассмотренные погребения второй половиной VIII — первой половиной IX вв.

Данный могильник, хотя и весьма незначительных размеров, является одним из немногих памятников салтово-маяцкой культуры на Дону, в степной зоне.

подтвердился раскопкам С.А Плетнева обозначила эту зону как «Донские Степи»<sup>10</sup>, хотя памятники в этом регионе (в небольшом количестве) известны<sup>11</sup>. При этом С.А Плетнева вполне справедливо отметила, что салтово-маяцкие памятники этого района весьма близки памятникам Среднедончья<sup>12</sup>. Раскопки могильника у с.Тихий Дон подтверждают эту мысль

<sup>1</sup> Плетнева С.А., Николаенко А.Г. Волоконовский древнеболгарский могильник // СА. 1976. №3. С.65-131; Плетнева С.А. Очерки хазарской археологии. Москва-Иерусалим. 2000. С.65-131; Аксенов В.С., Тортика А.А. Протоболгарские погребения Подонья и Придончья VIII-IX вв.: проблема поливариантности и этноисторической интерпретации // Степи Евразии в эпоху средневековья. Т.2. Хазарское время. Донецк. 2001; Красильников К.И. Новые данные об этническом составе населения степного Подончья VIII-нач. X вв. // Степи Евразии в эпоху средневековья. Т.2. Хазарское время. Донецк. 2001.

<sup>2</sup> Аксенов В.С., Тортика А.А. Указ. соч. С.199

<sup>3</sup> Там же. с.200

<sup>4</sup> Плетнева С.А., Николаенко А.Г. Указ. соч. С.283.

<sup>5</sup> Плетнева С.А. От кочевий к городам. Салтово-маяцкая культура // МИА №142. М., 1967. С.103-134

<sup>6</sup> Степи Евразии в эпоху средневековья // Археология СССР. М., 1981. С.150. Рис.37.

<sup>7</sup> Флорова В.Е. Резная кость юго-востока Европы. С.78. Рис.37. С.226

<sup>8</sup> Плетнева С.А. На славяно-хазарском пограничье. Дмитриевский археологический комплекс. М., 1989. С.96-97. Рис.48. С.107. Рис.57

<sup>9</sup> Флорова В.Е. Указ. соч. С.104-106. Рис.53. С.231.

<sup>10</sup> Плетнева С.А. Очерки хазарской археологии. С.80-83

<sup>11</sup> Афанасьев Г.Е. Население лесостепной зоны бассейна Среднего Дона (Салтовский вариант салтово-маяцкой культуры) // Археологические открытия на новостройках. Вып. 2. М. 1987. С.181-182; Плетнева С.А. Очерки хазарской археологии. Рис.57.

<sup>12</sup> Плетнева С.А. Очерки хазарской археологии. С.82



Рис. 1. План поселения Тихий Дон (съёмка Ефимова К.Ю., Акимовой С.В.)  
 Условные обозначения: 1 - кустарник; 2 - деревья; 3 - грунтовая дорога; 4 - территория поселения; 5 - раскочка



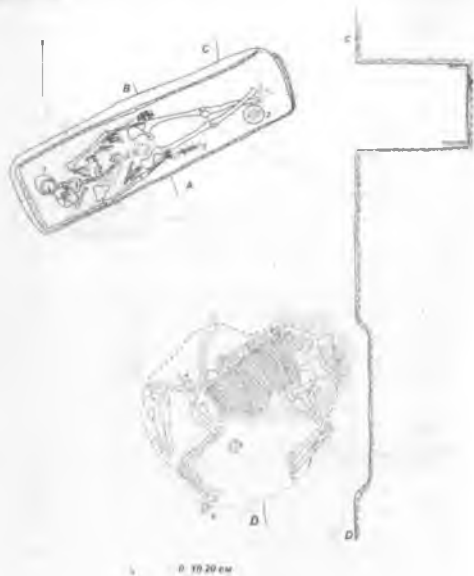


Рис. 4. Погребение 1, 2 - сосуды; 3 - лезвие; 4 - улитка; 5, 6 - стрелы



Рис. 5. Посуда из погребения 1, 2 - сосуды; 3 - лезвие; 4 - улитка; 5, 6 - стрелы

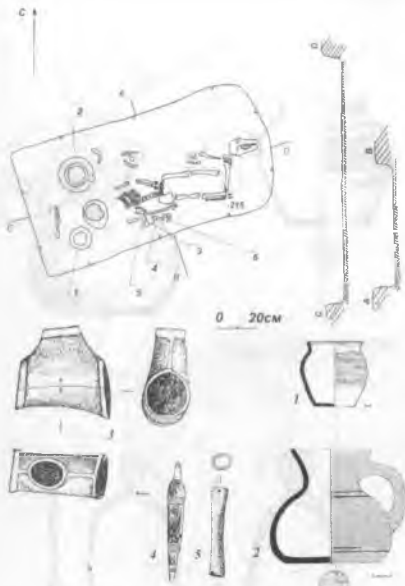


Рис. 6. Плановый 1, 2 — сосуды, 3 — расколотый, 4 — шпатель, 5 — иглы, 6 — фрагменты астралама, 7 — обломок кости овцы.

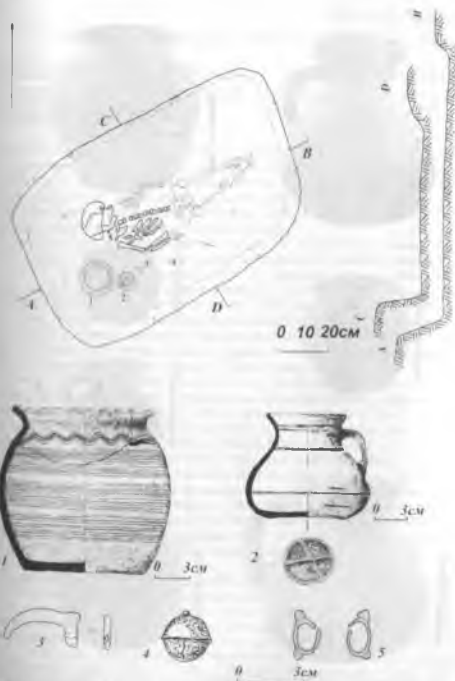


Рис. 7. Плановый 1, 2 — сосуды, 3 — иглы, 4 — шпатель, 5 — расколотый, 6 — обломок кости овцы, 7 — обломок кости овцы.





Рис. Шесть видов керамики: 1) и 6) — кувшины; 2) — 5) — горшки; 7) — ваза

