

Майко В.В.

Симферополь

К вопросу о рунических и тамгообразных знаках тюрко-болгар таврики VIII-X вв.

Предложенная в данной работе тема чрезвычайно сложна и многогранна. Ее сложность обусловлена несколькими как объективными, так и субъективными факторами. Во-первых, практически единственным источником для решения этой проблемы являются археологические материалы. Во-вторых, до сегодняшнего дня ведется дискуссия относительно того, какие знаки являются собственно рунами, составляющими рунический ел-фавит, а какие являются тамгообразными родовыми знаками и не несут дополнительную смысловую нагрузку. С другой стороны является тот или иной символ или знак, игральной меткой, если речь идет о целой серии знаков на игральных фишках-астрагалах, или зашифрованным определением объема сосуда, если речь идет о метках на керамических сосудах. Или же определенные символы были настолько универсальными, что использовать их можно было для совершенно различных ситуаций. Незаработанность и спорность этого вопроса приводит к тому, что указанный список объективных трудностей можно продолжить.

История изучения тюркского рунического письма и различных тамгообразных знаков эпохи раннего средневековья насчитывает почти сто лет. За прошедшее время были выпущены как отдельные статьи, так и обобщающие монографии¹. В последнее время общепринятой стала точка о существовании в раннее средневековье не одной общей руноподобной письменности или ее локальных вариантов, а нескольких самостоятельных алфавитов [Кызласов 1998, 75]. Для территории Хазарии выделено две группы письма «донская» и «кубанская». Причем последняя группа письма, по мнению большинства специалистов, связывается именно с тюрко-болгарским этносом [Глетнева 2000, 218]. Безусловно, изучение рунической письменности тюрков Евразии поистине необятная тема. Первая предварительная попытка осмысления рунических и тамгообразных знаков населения входившего в состав Хазарского каганата, в основном на материалах аланского варианта салтовской культуры, была предпринята В.Е. Флеровой [Флорова 1997].

В данной работе будут рассмотрены некоторые типы в подавляющем большинстве неопубликованных рунических и тамгообразных знаков тюрко-болгарского населения Крымского полуострова в период VIII-первой половины X вв. и тюркского населения юго-восточной Таврики второй половины X - начала XI вв. Сложность этой конкретной проблемы, помимо всего указанного выше, заключается еще и в сильной степени византизации тюрко-болгарской культуры полуострова в силу целого ряда причин. Исходя из этого, археологических источников для рассмотрения рунических и тамгообразных знаков тюрко-болгар Таврики чрезвычайно мало. Необходимо оговориться, что в сферу нашего интереса, исходя из темы работы, не будут входить различные изображения

¹ Краткая историография основных работ приведена в монографии И.Л. Кызласова [Кызласов 1994] и одной из последних статей В.Г. Тура [Тур 2003, 326].

и стилизованные рисунки, обнаруженные на керамических сосудах, черепице, костяных и каменных изделиях тюрко-болгарского населения полуострова. По этой же причине не анализируя и разнообразных граффити и греческие надписи в большом числе обнаруженные практически на всех типах керамических сосудов и других изделиях.

Данная работа - первая попытка предварительного обобщения, основанная на некоторых наиболее изученных памятниках салтово-маяцкой тюрко-болгарской культуры юго-восточной части полуострова. Актуальность этой работы заключается еще и в том, что все знаки достоверно связаны с тюрко-болгарским населением полуострова и при отсутствии другого материала могут играть роль этнического маркера при атрибуции того или иного памятника. Субъективные сложности, возникающие при поиске аналогий публикуемым знакам, помимо всего указанного выше связаны с тем, что не все материалы многолетних исследований введены в научный оборот: некоторые из них не дешифрованы и ждут исследования специалистов.

Как уже указывалось, в работе сделана попытка поиска направлений для обобщения всего банка данных по руническим и тамгообразным знакам тюрко-болгар юго-восточной и частично южного Крыма VIII-X вв. Собраны знаки расположенные на блоках оборонительных стен раннесредневековой Судеи, на фрагментах различных, в основном тарных сосудов, на костяных астрагалах, на кровельной черепице. Отдельную категорию источников составляют тамгообразные знаки на обкладках плитовых могил на тюрко-болгарских могильниках полуострова, а так же на противоположной стороне иудейских надгробий предназначенных для хазар, принявших иудаизм. Самыми ценными материалами являются две уникальные модели зороастрийских храмов с руническими и тамгообразными знаками и костяная иглыница о которых речь ниже. Рассмотрим каждую из категорий источников и присущие им рунические и тамгообразные знаки. Морфологическая типология последних, практически единственная, применяемая современными археологами, рассматривается внутри каждой выделенной категории источников.

Знаки на блоках оборонительных стен Судеи. Данная коллекция знаков представлена крайне небольшим количеством экземпляров вследствие недостаточной изученности и плохой сохранности фортификации Судеи в указанный хронологический период. Ближайшую им аналогию составляет коллекция из 46 блоков известняка, происходящих из раскопок Мангула. Эти последние знаки, достаточно полно опубликованные, представляют не только единичные изображения, но и знаки, образующие монограммы [Герцен 1990, 114-119]. По сравнению со знаками Судеи они более разнообразны как по технике исполнения, так и по морфологии начертания. Детально изучавший их А.Г. Герцен выделяет две морфологические и восемь т.н. «патронимических» групп разнообразных знаков [Герцен 1990, 118-119]. Аналогичные Судейским знаки широко известны, не только в Крыму [Баранов 1990, 57, рис. 20], но и за пределами полуострова. Встречены они практически на всех укрепленных пунктах Хазарии (Саркел и Маяцкое городища на Дону, Хумаринское на Северном Кавказе) [Флорова 2001, 59, рис. 13] и Первого Болгарского царства (Плиски, Преслав) [Димитров 1993, 70, рис. 1; Иванов 1990, 53-61]. Исследуя разнообразные знаки на камнях оборонительных стен городища Маяки, Е.В. Флорова выделила специальную группу знаков, оставленных мастерами, возводившими крепость. Все они, как справедливо указывает исследовательница, в отличие от знаков-граффити нанесены массивными орудиями [Нахапетян 1988, 98, рис. 6, 86].

Основная масса знаков Сугдеи происходит с небольшого участка куртины IX-X вв., единственного изученного достаточно полно, на северо-восточном участке обороны. В основном это изображения различного рода двузубцев и тризубцев, отличающихся как

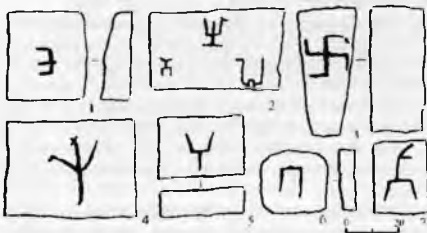


Рис. 1

размерами, так и прорисовками деталей (Рис. 1). В литературе уже отмечалось, что это характерно прежде всего для Хазарии и Ирана [Флёрова 2001, 57]. Примечательно, что один из блоков, с изображением тризубца (Рис. 1, 1) происходит из развала кладки жилого дома IX-X вв., пристроенного к крепостной стене. Крупный каменный блок с тамгой в виде «птичьей лапки» обнаружен при исследовании раннесредневековой постройки предварительно атрибутируемой как тюркское святилище (Рис. 1, 4). Отметим и наличие блока с тремя типологически близкими тамгообразными знаками (Рис. 1, 2). Существование однотипных знаков, выполненных в разной технике, имеющих разные пропорции и размеры, но восходящих к одному прототипу связывается исследователями с распадом рода на семьи и наличием семейных тамг. Это же подтверждает и наличие камней с несколькими изображениями родственных знаков [Нахалетян 1988, с. 102]

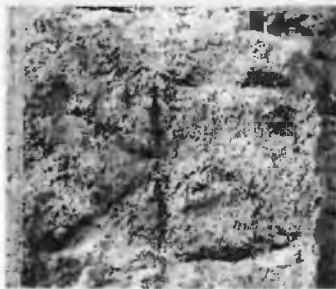


Рис. 2

Исключение составляет крупный блок, обнаруженный на северо-западном участке куртины IX-X вв. на территории т.н. Квартала I с изображением двух знаков. Один из них представляет черту, а другой – не имеет прямых аналогий среди тамгообразных знаков Сугдеи, однако близок знакам арамейского алфавита (Рис. 2). На этом же участке обнаружен и вторично использованный в геноузское время каменный блок с четко прорисованным двузубцем к основанию которого примыкает знак в виде угла (Рис. 3). Подобные изображения на участке куртины XV Судакской крепости пока неизвестны. Особо отметим замковый каменный блок, прорисованный из портовой части Сугдеи

На внешней его стороне выдолблен солярный знак в виде свастики в четырехугольном обрамлении (Рис. 1, 3). Не исключена его связь с культовым комплексом

Обратим внимание на находку каменного блока с тамгообразными знаками, происходящего из кладки т.н. Большого храма на территории городища Тепсень. Он был обнаружен в кладке фундамента южной стены базилики. Размеры плиты 98 x 60 см при



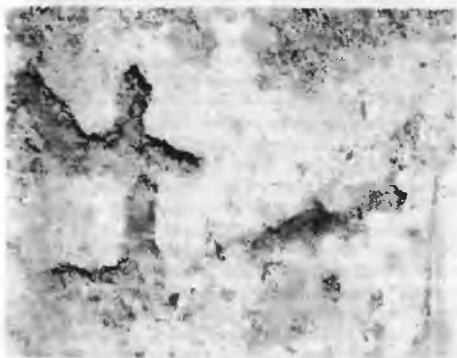


Рис. 3

тамгообразные знаки, сделали их более четкими. В настоящее время, учитывая раскопки последних десятилетий, можно с уверенностью говорить, что один из них представляет собой своеобразный двузубец на «основании». Совершенно аналогичные знаки



Рис. 4

толщине 35 см. Один угол - обломан. По мнению автора раскопок, судя по форме камня, обработанного в виде «двускатной крыши», он первоначально использовался как покровная плита могилы [Фронджуло 1955, 3]. На лицевой стороне плиты вырезано два тамгообразных знака. М. А. Фронджуло считал, что это один знак высотой около 23 и шириной 18 см, являющийся одним из вариантов н-образных сарматских знаков [Фронджуло 1961, 1]. Однако, за прошедшие 46 лет с момента обнаружения блока, атмосферные осадки, промыв

известны на блоках оборонительных стен Мангупа [Герцен 1990, 253, рис. 18, 26, 27; Баранов 1990, 57, рис. 20, 4].

Другой знак в виде вертикальной слегка загнутой в сторону в нижнем углу полосы, полностью идентичен одному из знаков на упоминавшемся крупном каменном блоке (откос входа?) вмонтированном в хазарскую оборонительную стену на участке квартала I Судакской крепости.

Среди находок, сделанных при раскопках т.н. Большого храма на территории городища Тепсень происходит и каменный блок, находившийся *in situ* близ алтарной части, с различными прочерченными знаками, в том числе с тризубцем.

Знаки на керамических сосудах. Это пока крайне малочисленная категория источников. В данной работе предлагается пока только анализ керамического комплекса Сугдеев и городища Тепсень VIII-X вв. К бесспорным тамгообразным знакам отнесено нами пока пять. Это два различных по технике исполнения граффито в виде двузубца. Одно из них (Рис. 4, 8), обнаруженное на стенке амфоры причерноморского типа, полностью идентично знаку на каменном блоке с участка кваратала I Суахской крепости. Представлено также три различных по технике исполнения граффито с изображениями тризубцев (Рис. 4, 5, 6, 9) и одно изображение пятиконечной звезды (Рис. 4, 7). Примечательно, что все тризубцы обнаружены на разных категориях сосудов. Одно – на стенке т.н. амфоры причерноморского типа (Рис. 4, 5), одно – в придонной части т.н. высокгорного кувшина с ленточной ручкой (Рис. 4, 9), одно на нижнем прилепе овальной в сечении ручки ложного кувшина второй половины X – начала XI вв. (Рис. 4, 6). Изображение звезды обнаружено на стенке грушевидной рифленой амфоры второй половины X в. Вероятнее всего, двузубцы и тризубцы обозначают мастеров-изготовителей изделий, а знак в виде звезды – владельца амфоры. Точные аналоги двузубцев и тризубцев на стенках кухонных и столовых сосудов салтовской культуры Крыма менее известны. Однако, на венчиках крупных гифосов, происходящих из материалов исследований памятников южного берега Крыма, происходит типологически близкие знаки, в частности в виде двузубцев и тризубцев [Якобсон 1979, 78, рис. 47, 2, 3].

Знаки на астрагалах. Отдельную категорию находок составляют различные знаки на астрагалах. Как уже отмечалось, их атрибуция в качестве тамг или руноподобных знаков наиболее проблематична. Вместе с тем, существует мнение не только об игровой, но и культовой принадлежности астрагалов [Нахалетян 1989, 78]. В этой связи отметим, что использованные в работе астрагалы, датируемые VIII-X вв., в подавляющем большинстве не несут следов заглаживания, почти все не имеют стертостей в том числе и залитых свинцом. Как уже упоминалось, в данной работе мы не будем подробно анализировать изображения на астрагалах. Это тема отдельного исследования. Коротко отметим, что основная масса изображений представлена множеством вариантов простых горизонтальных черточек, иногда с намечающимся изломом посередине. Реже, в сочетании с более или менее четко проведенной вертикальной линией. Вторую традиционную группу образуют экземпляры с различного рода «елсенками» и «сетками» иногда в сочетании с горизонтальными линиями. Третья группа – изображения квадратов и прямоугольников, с пророченными диагоналями как одинарной, так и двойной линией, с добавлением к этому креста, делящего квадрат на четыре части, со сложным геометрическим узором и сеткой, заполненным точками, с пророченными диагоналями на фоне горизонтальных линий. В настоящее время можно считать обоснованной точку зрения о связи основной массы знаков на астрагалах с символами, отражающими вертикальное и горизонтальное строение мира «мировое дерево» [Нахалетян 1989, 78]. Уникальными являются два астрагала, происходящие из одного жилого комплекса городища Тепсень. На одном из них пророчены вероятно две тамги в виде двузубца и двух углов, образующих у основания тамги ромб (Рис. 4, 10) на другом – тамгообразная надпись, состоящая, вероятно, из шести символов (Рис. 4, 11). Три из них – различного рода двузубцы, один крест, один угол и один знак в виде арабской цифры семь. Изображение подобной своеобразной тамгообразной надписи на астрагалах является пока уникальным для салтово-маяцких памятников как Крыма, так и всего ареала культуры.

Знаки на черепицах. Это наименьшая по численности коллекция. С другой стороны знаки и метки на черепицах изучены в Крыму достаточно полно, опубликованы представительные каталоги и типологии, но в основном по византийским и византизированным, в подавляющем большинстве христианскими памятникам южного и юго-западного берега Крыма [Якобсон 1979, 67-70, 95-107; Паршина 1988, 40-43; Паршина 1974, 82-90; Паршина 1991, 73]. Несмотря на наличие знаков и меток типологически близких к тюрко-болгарским, в частности двузубцам и углам, примыкающим к основанию двузубцев [Якобсон 1979, 68, рис. 40, 2, 3] связь этих объектов с памятниками салтово-маяцкой культуры Крыма и тюрко-болгарским этносом, за исключением меток на черепицах из Баклы, Партеита и Мангула представляется проблематичной.

Вместе с тем интересно отметить, что среди многочисленной коллекции кровельной черепицы Тепсенья, обнаруженной при раскопках т.н. большого храма, с типичным для христианского памятника набором меток, знаков и надписей, происходит несколько опубликованных фрагментов с изображением углов [Якобсон 1979, 70, рис. 42, 25-27] и угла, примыкающего к основанию двузубца [Якобсон 1979, 70, рис. 42, 28]. Особо следует выделить знаки в виде тризубца с крестовидным основанием и обычный тризубец без основания. Вместе с тем, эта тема в силу целого ряда причин, заслуживает отдельного рассмотрения.

Знаки на надгробных плитах на салтовских могильниках (Судак-VI, Судак-II). Эта категория источников представлена тремя блоками из обломков плитовых могил, обнаруженных на тюрко-болгарских некрополях Судак-II и Судак-VI. Отметим, что появление первых двух могил связано с христианизацией тюрко-болгар Крыма. В обложке детской плитовой могилы 8 (Судак-VI) (Рис. 1, 6) и могилы 43 (Судак-II) (Рис. 1, 5), на блоках пророчен двузубец [Майко, Фарбер 1995, 77, рис. 1, 4; 79, рис. 2, 4].

В первом случае в сочетании с крестом, расположенном на соседнем блоке. В обложке могилы 227 (Судак-II) обнаружен блок с пророченной миной и нечеткой тамгой. Надгробные плиты с семисвечником и тюркскими тамгами достаточно хорошо известны на полуострове, особенно в восточной его части и сопредельных территориях (Таманский полуостров) и связываются с хазарами, принявшими иудаизм [Луценко 1880, 573-580].

Знаки на игольнице и моделия зороастрийских храмов. Эта категория представлена тремя уникальными вещами, дающими неоценимый материал для реконструкции рунической письменности тюрко-болгар Таврики.

Во-первых, это костяная игольница размером 65 мм, обнаруженная в заполнении мастерской на тюрко-болгарском поселении VIII-X вв. у с. Морское в юго-восточном Крыму. На двух ее противоположных поверхностях четко вырезаны четыре комбинационных знака, по два на каждой стороне [Майко 1996, 145, рис. 1, 5]. Основываясь на своде рунических знаков Азии и Евразии, собранном И.Л. Кыласовым [1991, 16-27], экземпляры, приведенные нами, составляют комбинации из нескольких символов сразу (Рис. 4, 2).

В их основе лежит хорошо известный знак в виде двух треугольников со смежными вершинами. Подобные комбинации знаков встречаются, в частности, на подражаниях арабским куфическим монетам, изготовлявшимся в Великой Болгарии и Хазарии [Фомин 1988, 194, рис. 9, 4 а]. Различия наших знаков заключаются в не одинаковом наборе вторичных значков в виде уголка, а так же в наличии у двух верхних комбинаций - отростков,

являющихся самостоятельными знаками. Дешифровка анализируемых знаков является темой отдельного исследования. Не исключено, что они и не связаны со знаковой символикой праболгар Таврики.

Во-вторых, это модель храма, изготовленная из глины, обнаруженная в подъемном материале упомянутого поселения у с. Морское Судакского района [Майко 1996, 145, рис. 1, 6-8]. Это модель здания, сохранившегося на 1/2 первоначальной величины. Модель напоминает куб размерами 7,1 x 6,0 см. Верх изделия представляет из себя стилизованное изображение крыши с конусовидным выступом и стилизованным же отверстием для выхода дыма.

Все верхние и боковые ребра были украшены насечками с заполнением из красной краски. Между этими насечками, той же краской нанесены кисточкой снизу вверх небольшие изогнутые черточки, напоминающие языки пламени. На боковых плоскостях куба из которых одна сохранилась полностью, а две - частично, по сырой глине прочерчено четыре знака с заполнением красной краской.

Знаки, изображенные на модели (Рис. 4, 1), за исключением фрагмента солярного знака в виде свастики и «рюмкообразного» двузубца, отсутствуют в системе рунической письменности Евразии, но совпадают со знаками арамейского алфавита, использовавшегося для передачи звуков среднеперсидского (пехлевийского) языка [Джанов 1996, 42-44]. Интерпретация надписи в настоящее время не может быть произведена в силу специфичности проблемы.

Уже само определение ее языка имеет большое значение для атрибуции данного изделия. Сам же предмет напоминает сооружения древнего и средневекового Востока, отличающиеся подчеркнутой геометризацией форм. Наиболее близкие аналогии можно найти среди памятников Ирана эллинистического и сасанидского времени. Так в сасанидском Иране сооружения подобного типа стали наиболее распространенным типом храма зороастрийцев.

В-третьих, это фрагмент терракотовой модели культового здания размерами 8,0 x 7,5 см. Модель кубической формы, сохранившаяся на 1/2 первоначальной величины, обнаружена в портовой части Судеи в слое второй половины X в. в одном комплексе с упомянутым выше замковым камнем со свастикой. На одной, сохранившейся грани имеется выступ напоминающий абсиду христианского храма, на которой показаны два стилизованных высоких окна, расположенных одно над другим.

На нижней поверхности сохранившегося алтаря процарапана тамга в виде двузубца (Рис. 4, 3). На верхней грани имеется небольшое ступенчатое возвышение. Внутри изделия прорезано сквозное (от нижней до верхней грани) отверстие. Реконструируя первоначальную форму предмета, нужно сказать, что, вероятно, абсидообразные выступы имелись на трех боковых гранях.

На четвертой должна была быть изображена дверь. Ниши, которые находились в этих выступах, предназначались для установки статуй богов. Если храм предназначался для отправления царского обряда в них помещались статуи царей. Вероятно, что и это модель зороастрийского храма с очагом в центре и нишами для статуй богов. Наиболее известным из таких храмов является Сурх-и-Котал в Афганистане, построенный первым кушанским царем Канишкой.

В этой связи интересно наблюдение В. Е. Флеровой, связанное с тем, что типы знаков в виде двузубца и тризубца с разными типами «чашечек» и оформлением оснований,

является упрощенным вариантом иранских тамг представителей сакрализованной верховной власти и служителей храмов [Флёрова 2001, 54].

Отдельного рассмотрения заслуживают процарапанные на крупной бедренной кости животного, происходящей из раскопок городища Тепсень, знаки, образующие подобие надписи. Однако их точная атрибуция в качестве рунических или тамгообразных затруднительна. Не исключено, что они связаны и с хозяйственной деятельностью населения памятника.

Рунические знаки в гротах и пещерах Горного Крыма. Тюркские рунические знаки, сохранившиеся в гротах и пещерах горного и предгорного Крыма до настоящего времени остаются слабо изученными. Наиболее яркие памятники этой группы располагаются в среднем течении р. Карасу на скальных обрывах горных массивов Караби-яйла, Ак-Кая и Сары-Кая, где в настоящее время известно 5 объектов, располагавшихся под навесами и в пещерах [Тур 2003, 322-327]. Их привлечение в качестве аналогий позволяет точнее атрибутировать знаки тюрко-болгар и тюрко-хазар полуострова.

Знаки на пряслах. Данная группа представлена пока единичными находками шиферного и мергелевого прясел. Первое найденного в слое пожара X в Гурзуфской крепости [Домбровский 1974, 49, рис. 27, 10]. Боковые грани и плоские поверхности изделия украшены орнаментом в виде «коптского глаза» и покрыты плоскими знаками (Рис. 4, 4). Наличие пряслиц с рунами случай редкий, но известный среди археологических памятников эпохи раннего средневековья.

Точное прочтение надписи на гурзуфском прясле тема отдельного специального исследования. К сожалению изображения рун, приведенные в публикации О. И. Домбровского и прорисовка с фотографии, выполненная И. А. Барановым, существенно отличаются в деталях. Однако несомненно, что среди тамгообразных знаков, нанесенных на прясле, преобладают различные варианты тризубцев в сочетании с несколькими крестами. Есть и стилизованные изображения, в частности солнца. Близкий мотив мы наблюдали при анализе тамгообразной надписи на костяном астрагале из материалов раскопок тюрко-болгарского городища Тепсень.

Второе прясло, изготовленное из мергеля, с тамгообразным знаком обнаружено среди материалов комплекса построек салтово-маяцкого времени на территории городища Кыз-Кермен [Белый 2001, 226, рис. 32, 8]. Тамгообразный знак представляет собой двузубец с верхним перекрестием. Типологически близкие знаки расположены на одном из упоминавшихся астрагалов, происходящих из раскопок на территории городища Тепсень [Майко, 1999, 122, рис. 1].

В заключение отметим, что это первая попытка, со всеми неизбежными огрешностями, комплексного рассмотрения археологических источников для реконструкции рунического письма и тамгообразных знаков тюрко-болгар Крыма VIII-X вв. и тюркского населения юго-восточного Крыма второй половины X - начала XI вв. По мнению И. Л. Кызласова расшифровка в настоящее время хазарского и болгарского рунического алфавита из-за своеобразия палеографии невозможна. Однако любой дополнительный материал, вводимый в научный оборот, позволяет приблизиться к чтению и пониманию письменных памятников Хазарии, что будет одним из крупнейших открытий тюркологии XXI века [Плетнева 2000, 220].

Литература

- Баранов И.А. Таврика в эпоху раннего средневековья (салтово-маяцкая культура). - К., 1990 - 166 с
- Баранов И.А. Майко В.В. Пастирско-пенковската култура и проблемът за разселването на прабългарските племена от Средното Поднъвгровие и Таврика // Българите в Северното Причерноморие. - Т. IV - В. Тырново, 1995. - С. 71-88
- Баранов И.А., Майко В.В. Комплексът салтовски съоръжения в Судакската крепост / Българите в Северното Причерноморие. - Т. V - В. Тырново, 1996. - С. 71-88.
- Белый А.В. Раскопки усадьбы на городище Кыз-Кермен. Комплекс построек N 3,4,7 // Бахчисарайский историко-археологический сборник. Вып. 2. - Симферополь, 2001. - С. 189-229.
- Герцен А.Г. Крепостной ансамбль Мангула // МАИЭТ. - Вып. 1. - Симферополь, 1990. - С. 87-166.
- Джанов О.В. Вотивна модель храма из Східного Криму // Міжнародна археологічна конференція студентів і молодих вчених. - К., 1996. - С. 187-189.
- Димитров Я. Знаци по зидовете на монументални постройки в Плиска // Плиска-Преслав. - Т. 6. - Шумен, 1993. - С. 69-78
- Домбровский О.И. Средневековые поселения и «Исары» Крымского Южнобврежья / Феодальная Таврика. - К. 1974. - С. 5-56
- Иванов П. Към въпроса за руническото писмо на прабългарите // Добруджа. - N 7. - 1990. - С. 53-61
- Кызласов И.Л. Новые данные о происхождении и распространении древнетюркской рунической письменности Евразии // Проблемы на прабългарската история и култура. - София, 1991. - С. 16-27
- Кызласов И.Л. Рунические письменности евразийских степей. - М., 1994.
- Кызласов И.Л. Материалы к ранней истории тюрков // РА. - № 1. - 1998. - С. 71-83
- Люценко А.Е. Древние еврейские надгробные памятники, открытые в насыпях Фанаторийского городища // Труды III Международного съезда ориенталистов в С. Петербурге в 1876г. - СПб., 1880. - С. 573-580.
- Майко В.В. Комплексът прабългарски паметници от VII-X вв край с Морское в юго-източен Крим // Българите в Северното Причерноморие. - Т. 5. - В. Тырново, 1996. - С. 127-148
- Майко В.В., Фарбей О.М. Християнизация тюрко-болгар Криму в светлі археологічних джерел // Археологія. - 1995. - № 4. - С. 75-81
- Майко В.В. Археологические исследования на плато Тепсень в юго-восточном Крыму в 1999 г. // Археологічні відкриття в Україні 1998-1999 рр. - К., 1999. - С. 121-123.
- Нахалетян В.Е. Знаки строителей на камнях Маяцкого городища // СА. - 1988. - № 3. - С. 91-105
- Нахалетян В.Е. О назначении знаков на астрагалах (селтово-маяцкая культура) // Ранние болгары в Восточной Европе. - Казань, 1989. - С. 73-89
- Паршина Е.А. Средневековая керамика Южной Таврики // Феодальная Таврика. - К., 1974. - С. 56-94
- Паршина Е.А. Эски-Керменская базилика // Архитектурно-археологические исследования в Крыму. - К., 1988. - С. 36-59
- Паршина Е.А. Торжище в Партепитах // Византийская Таврика. - К., 1991. - С. 64-100

- Плетнева С. А.* Очерки хазарской археологии. - Иерусалим, 2000. -364 с.
- Тур В. Г.* Археологические разведки в юго-восточном Крыму // МАИЭТ.-Вып. X.-Симферополь 2003 -С. 322-341
- Флерова В. Е.* Граффити Хазарии - М., 1997.
- Флерова В. Е.* Образы и сюжеты мифологии Хазарии - Иерусалим-М., 2001 -154 с.
- Фомин А. В.* Рунические знаки и тамги на подражаниях куфическим монетам X в. // СА -1988 -№ 4 - С. 187-198
- Фронджуло М. А.* Отчет об охранных археологических раскопках на городище Тепень близ с. Планерское в 1955 г. // Архив КФ ИА НАНУ инв. А- N 20/11.
- Фронджуло М. А.* Розкопки жилих комплексів на середньовічному поселенні поблизу с. Планерське (1954-1955 рр.) // Археологія.-Т. XII -1961 -С.168-182
- Якобсон А. Л.* Керамика и керамическое производство средневековой Таврики -Л., 1979.

Список сокращений

КФ ИА НАНУ – Крымский Филиал Института археологии НАН Украины
 МАИЭТ – Материалы по археологии, истории и этнографии Таврии
 СА – Советская археология

Майко В.В.

К вопросу о рунических и тамгообразных знаках тюрко-болгар Таврики VIII - X вв.

Резюме.

В статье впервые сделана попытка собрать воедино известные на сегодняшний день тамгообразные и рунические знаки салтово-маяцкого населения юго-восточного Крыма VIII – X вв. Эти знаки известны на блоках оборонительных стен Сугдеи, в конструкции погребальных сооружений, керамике, черепицах, бытовых и культовых предметах и служат этническим маркером оставившего их населения.

Майко В.В.

До питання про рунічні та тамгоподібні знаки тюрко-болгар Таврики VIII - X ст.

Резюме.

В статті вперше зроблено спробу зібрати до купи відомі на сьогоднішній день тамгоподібні та рунічні знаки салтово-маяцкого населення південно-східного Криму VIII – X ст. Ці знаки відомі на блоках захисних мурів Сугдеї, у конструкції поховальний споруд, кераміці, черепиці, побутових та культових речах. Вони є етнічним маркером населення, що їх залишило.

Majko V.V.

Vexed questions about runes and tamga marks of the oldbolgarians of Taurica in VIIIth - Xth cent.

Summary.

In the article for the first time makes an attempt to collect all the runes and tamga marks of the oldbolgarian population of south-east Taurica of VIIIth - Xth cent., which known to the present day. This marks are known on the stone blocks of fortress wall, in the construction of burial building, on the ceramic vessels, tile, domestic and religions objects. They are the ethnic marker of population, which they leave.

Список иллюстраций

Рис. 1 Рунические и тамгообразные знаки на каменных блоках.

1,2,4,7 – участок куртины XV Судацкой крепости. 5 – некрополь Судак – II; 6 – некрополь Судак – VI, 3 – портовая часть Сугдеи

Рис. 2 Сугдея. Знаки на каменном блоке на участке квартала I.

Рис. 3. Сугдея. Знак на каменном блоке, вторично использованном в генуэзское время.

Рис. 4 Тамгообразные знаки VIII – X вв. юго-восточного Крыма

1,2 – поселение у с. Морское Судацкого района, 3,5-9 – портовая часть Сугдеи, 4 – Гурзуфское городище; 10,11 – городище на плато Тепсень

