

### Салтовские кремационные комплексы с конскими начальниками из бассейна Северского Донца

Конские начальники на памятниках салтовской культуры верховий Северского Донца до недавнего времени встречались исключительно в комплексах, принадлежащих аланскому населению Подонья [Аксенов 2001 - 2002, рис. 2: 1, 3, 1, 4, 1, 5, 1; Плетнева 1988, рис. 41, 42; Плетнева 1962, рис. 4, 4; Покровский 1905, табл. 22: 91]. Малочисленность такой категории находок как начальники позволяет видеть в них важный элемент для изучения социальной стратификации салтовского, в первую очередь аланского, общества. Тот факт, что они в основном происходят из захоронений мужчин, погребальный инвентарь которых содержит 3-4 вида вооружения, позволяет считать начальники атрибутом воинов, принадлежавших к воинской верхушке аланского компонента салтовской культуры [Афанасьев 1993, 137]. Обнаружение конских начальников в салтовских кремационных захоронениях Подонья позволяет расширить данный вывод и на население, оставившее Сухогомольшанский и биритуальный могильники бассейна Северского Донца [Аксенов 1998, табл. 1, 2].



Рис. 1

Погребение №101 могильника Красная Горка содержало три погребальные урны, наполненные очищенными от следов погребального костра пережженными человеческими останками. Урны находились на глубине 0,45 м от уровня современной поверхности почвы и были установлены в одну линию с востока на запад. Все они были раздавлены землей (Рис. 1, 1). К крайней западной урне был приставлен железный клепаный котел, предварительно деформированный в древности (Рис. 1, 5), на котором были сложены куклой удила с гвоздевидными псалиями (Рис. 2, 4), пара стремян с пластинчатой по-

Так, конский начальник был найден в одном кремационном захоронении (№175) могильника Сухая Гомольша [Михеев 1985, рис. 11: 13], еще два конских начальника в комплекте с украшениями ремней сбруи были найдены в двух погребениях по обряду трупосожжения (№101 и 216/к-19) биритуального могильника Красная Горка [Аксенов, Крыганов, Михеев 1998, рис. 4: 26, 27]. Основной задачей данной работы является определение хронологических рамок бытования бронзовых конских начальников у неаланского населения Подонья.

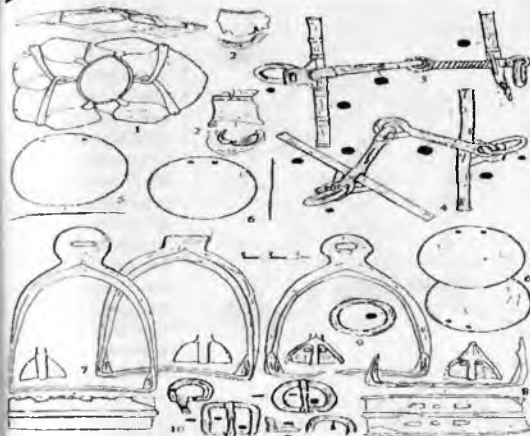


Рис. 2

фрагментированная бронзовая бляшка. Заднее данной урны стоял салтовский кувшинный горшок большого размера, тулово которого было украшено частым горизонтальным рифлением, выполненным с помощью зубчатого штампа (Рис. 1, 8). Венчик сосуда украшен отпечатками зубчатого штампа. Сосуд на высоту 10 см был заполнен пережженными человеческими костями. Внутри сосуда поверх остатков кремации лежала пара стремян с пластинчатой погубной петлей (Рис. 2, 8, 9),

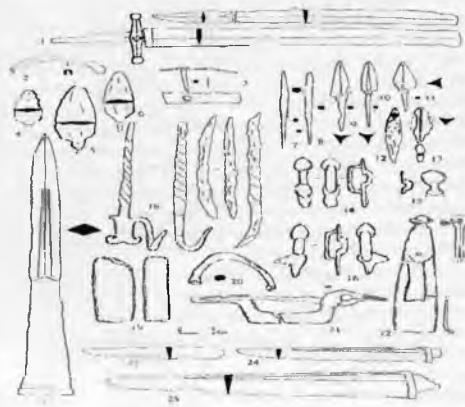


Рис. 3

круглой петлей (Рис. 2, 7) и преднамеренно согнутая пополам сабля (Рис. 3, 1). Рядом с саблей лежали остатки ножен. Самая восточная урна представляла собой двуручный салтовский столовый горшок серого цвета (Рис. 1, 4). Кальцинированные кости заполняли сосуд на высоту 12 см. Среди остатков кремации фрагменты бронзового проволочного браслета (Рис. 3, 20), побывавшего в огне, и

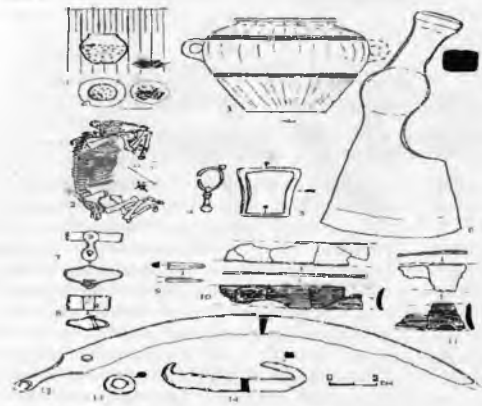


Рис. 4

ставленного зубчатого штампа, образующими два горизонтальных пояса (Рис. 1: 2). Пережеванные человеческие кости заполняли урну на высоту 14 см. Под остатками кремации были сложены кучкой 8 бронзовых фаларов от ремней конской сбруи диаметром 8,0-8,1 см (Рис. 2: 6) и один бронзовый фалар диаметром 9,4 см (Рис. 2: 5), на которых был установлен преднамеренно смятый в древности конский начельник с трубочкой для султана (Рис. 2: 1, 2). Он представлял собой слегка выпуклую продолговатую блюдку с волнистым краем размером 17,1 x 11,8 см. Его внешняя поверхность украшена орнаментом в виде характерных для салтовских древностей остриловидных лепестков, прорезанных тонким резцом. Орнамент дополнен восемью прорезанными стеблями. Четыре из них составляют две пары по два переплетенных в виде знака Y между собой стебля. Трубочка коническая, в верхнем крае растробовидная, высотой 4,2 см. В урне на разной высоте, были обнаружены фрагментированные металлические детали деревянного колчана: петли, окски, фрагменты плоской придонной части, фрагменты фигурной окски устья колчана (Рис. 3: 3, 14 - 16). Поверх кальцинированных костей в урне находились: преднамеренно согнутая пополам и сломанная железная вилка для доставания мяса из котла (Рис. 3: 18), три черешковых ножа (Рис. 3: 23 - 25), обломки глянцевитого бронзового предмета, кресало-щипчики (Рис. 3: 21), фрагмент каменного топорильного бруска (Рис. 3: 19), прорезной железный пинцет (Рис. 3: 22), железное сбруйное кольцо диаметром 4,8 см (Рис. 2: 9), 3 железных сбруйных пряжки овальной формы размером 3,4-4,8 x 2,9-4,2 см, одна железная сбруйная пряжка трапециевидной формы размером 4,8 x 4,0-4,5 см (Рис. 2: 10), 9 железных черешковых наконечников стрел разных типов (Рис. 3: 4 - 8, 11 - 13). В верхней части урны лежал наконечник копья бронзобойного типа с узким пером ромбического сечения, которое орнаментировано дву-

удила с гвоздевидными псалями (Рис. 1: 3), железные окски деревянного колчана (Рис. 3: 3). На самом дне сосуда лежали два трехлопастных железных наконечника стрелы (Рис. 3: 9, 10). Все предметы носили следы пребывания в огне. Самым загадочным стал двуручный столовый салтовский горшок больших размеров. Тулово сосуда было орнаментировано частыми вертикальными лощеными линиями, в месте наибольшего расширения тулова - отпечатками косо по-

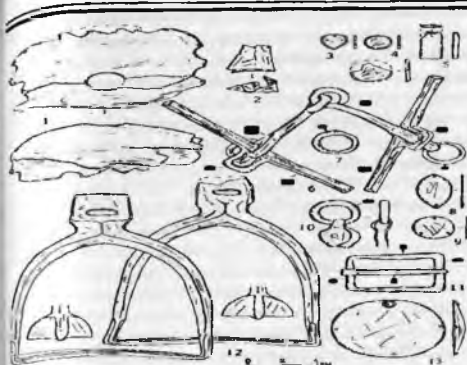


Рис. 5

цвета (Рис. 4: 3). Одна из ручек и дно сосуда были преднамеренно отбиты еще в древности. Кальцинированные кости занимали нижнюю часть сосуда до уровня верхнего основания ручек. Внутри урны, на уровне ее плечиков, лежали кусочек охры, железное лопастное кресало с загнутыми во внутрь ушками (Рис. 4: 14), бронзовая литая сережка с неподвижной каглевидной подвеской (Рис. 4: 4). Среди пережеванных костей были обнаружены железные обоймы от ножен ножа (Рис. 4: 7, 8), трапециевидная рамчатая чьясная пряжка (Рис. 4: 5), фрагменты костяных накладок на лук (Рис. 4: 9 - 11). В 5 см южнее урны, на уровне ее дна, был обнаружен комплекс вещей, состоящий из: боевого топорика-чекана (Рис. 4: 6); железного складного серпа с бронзовым колечком для подвешивания (Рис. 4: 12, 13); пары железных арковидных стремян с прямоугольной петлей (Рис. 5: 12); бронзового фигурного конского начельника, преднамеренно сломанного в древности (Рис. 5: 1, 2); железной подпружной пряжки трапециевидной формы размером 5,8 x 4,0-4,5 см (Рис. 5: 11). Начельник представлял собой крупную выпуклую блюдку почти прямоугольной формы размером 17,0 x 15,0 см с волнистым краем и полкой трубочкой в виде усеченного конуса высотой 4,0 см. Внешняя поверхность начельника не орнаментирована. В 2 м к западу от урны на глубине 1,05 м от уровня современной поверхности почвы было обнаружено захоронение №19, которое своим погребальным инвентарем дополняло инвентарь погребения №216. Контуры могильной ямы не прослеживались. Лошадь была упожена на левый бок с подогнутыми под брюхо конечностями. Шея лошади повернута вправо так, что голова покойника покоилась на нижних конечностях, опираясь на них нижней челюстью (Рис. 4: 2). У передних конечностей лошади, на той же глубине, лежали кучкой железные удила с прямыми псалями (Рис. 5: 6), железное сбруйное кольцо диаметром 2,7 см (Рис. 5: 7), 8 бронзовых штампованных бляшек листовидной формы размером 1,8 x 1,5 см (Рис. 5: 3), одна бронзовая штампованная бляшка круглой формы диаметром 1,6 см и еще одна бронзовая штампованная бляшка круглой формы диаметром 2,5 см (Рис. 5: 4), 3 бронзовых штампованных бляшки лавровидной

мя продольными по-

лосками (Рис. 3: 17). Погребение №216/к-19 могильника Красная Горка, на глубине 0,75 м от уровня современной поверхности почвы была обнаружена, установленная устьем вверх погребальная урна с очищенными от следов погребального костра пережеванными человеческими костями (Рис. 4: 1). Урной служил салтовский двуручный горшок сер-

формы размером 4,0 x 2,0 см (Рис. 5: 8), 2 бронзовых штампованных фалары диаметром 2,4 см (Рис. 5: 9), 5 бронзовых штампованных фаларов диаметром 6,6 см (Рис. 5: 13), 2 наконечника прямоугольной формы от ремней оголовья размером 2,9 x 1,3 см, свернутые из тонкого бронзового листа (Рис. 5: 6), железный соединитель от ремней оголовья, состоящий из плоского кольца диаметром 2,9 см и одного пластичатого зажима листовидной формы (Рис. 5: 10).

Погребение №175 могильника Сухая Гомольша представлено урной, установленной на глубине 0,7 м от уровня современной поверхности почвы. Урна представляла собой салтовский кухонный горшок, установленный вверх дном на подстилке. Концы могильной ямы не прослеживались. В урне находились переженные человеческие кости, очищенные от следов погребального костра. Среди остатков керамики обнаружены два разнотипных наконечника копья, преднамеренно деформированные в древности: сабля, 6 железных черешковых ножей, тесло-мотыжка, железный боевой топорик, стремля, удила с гвоздевидными псалгиями, фрагментированный бронзовый и дрюновый лучковое сверло, железный ложкорез, два рыболовных крючка, железная преднамеренно деформированная в древности шашлычница, фрагмент железного гвоздя, фрагмент преднамеренно сломанного в древности железного клепаного котла с железной ручкой [Михеев 1985, рис. 11: 1-20; рис. 37: 9]. Все предметы несли следы воздействия огня погребального костра. По определению антрополога погребение принадлежит мужчине 40-49 лет [Malinowski, Michewej 1986, табл. 1].

Состав выше описанных комплексов конского снаряжения не представляет в полном объеме все элементы, украшавшие ремни конской сбруи. В силу специфики погребального обряда украшения конской сбруи дошли до нас не в полном составе. Мелкие блестящие круглой, листовидной, лавролистной формы и наконечники из погребения №216/к-19 украшали ремни оголовья. На нагрудный и подхвостный ремни конской сбруи, ширина которых достигала 3,5-4,0 см, крепились крупные бляхи-фалары круглой формы, обнаруженные в погребениях №101 и 216/к-19 могильника Красная Горка. Они подвешивались на тонких кожаных ремешках к нижнему краю нагрудного или подхвостного ремней. При этом разнообразие в оформлении начальных концов, состав и материал украшений ремней сбруи и оголовья позволяет утверждать, что данные наборы изготовлены ремесленниками по заказу определенных лиц и отражают их имущественное положение.

В целом инвентарь рассматриваемых комплексов полностью соответствует «классическим» салтово-маяцким древностям и датируется временем существования культуры второй половины VIII - IX вв. Это касается удила, стремля, железных сбруйных колец и пряжек, предметов вооружения и хозяйственно-бытового инвентаря описанных выше захоронений. Детальное же рассмотрение элементов конского снаряжения и орнаментальных мотивов, представленных на начальниках, по нашему мнению, позволяет уточнить датировку данных комплексов.

В целом инвентарь захоронения №216/к-19 не выходит за рамки существования салтовской культуры. Так, серезжа с овальным кольцом и подвеской в виде пирамиды из постааленных один на один шариков (Рис. 4: 4) украшенная в верхней части кольца маленькими шариком, Н. Я. Мерпертом и С. А. Плетневой датируется концом VIII - началом IX вв. [Мерперт 1951, 19-20; Плетнева 1967, 142, 143].

Бронзовая рамчатая поясная пряжка (Рис. 4: 5) относится к типу широко представленному в древностях Подолья и Крыма VIII - IX вв. [Айбабин 1977, рис. 1: 9, 11, 12, 15, 17, 20; 2: 30; 3: 55; Айбабин 1993, рис. 8: 42, 46; Ковалевская 1979, табл. XVIII: 12, 14].

Топор из погребения № 216/к-19 имеет оттянутое в сторону держака лезвие, образующее как бы уступ (Рис. 4: 6). Этот тип топоров (вид. 1, 3 по С. А. Плетневой) получен в VIII - X вв. на территории Восточной Европы довольно широкое распространение. Однако, по мнению многих исследователей, топоры этого типа с невысоким уступом на широком лезвии больше характерны для памятников, датируемых не ранее конца IX в. [Крыганов 1987, 86]. Обнаруженный в захоронении складной серп относится к типу симметричных. Он изготовлен и снабжен бронзовым колючком (Рис. 4: 12). Аналогичные складные серпы изогнуты и снабжены бронзовым колючком (Рис. 4: 12). Аналогичные складные серпы встречаются, помимо Подолья [Михеев 1985, 135, рис. 126], в Верхнем и Среднем Поволжье в памятниках VIII - X вв. [Генинг, Халиков 1964, табл. X: 9; Иванов 1952, табл. 7], на северо-западном Кавказе [Саханев 1914, табл. III: 20]. Датируются складные серпы достаточно широко - VII - X вв. [Левашова 1956, табл. 21].

Происходящее из данного погребения кресало имеет довольно широко распространенную кресаловидную форму. Это металлическая пластина, концы которой загнуты внутрь (Рис. 4: 14). Кресала данного типа повсеместно встречаются на памятниках Восточной Европы VIII - XII вв. [Кочина 1969, 99; Савченко 1996, рис. 22: 1-11; Сухобокое 1975, рис. 53].

В рассматриваемом погребении удалось зафиксировать фрагменты кожаных концевых фронтальных накладок (Рис. 4: 9) и фрагменты клиновидных тыльных плечевых накладок (Рис. 4: 10, 11) на лук. Фрагменты клиновидных тыльных плечевых накладок вычленили из общей массы кальцинированных костей благодаря наличию на их внутренней стороне системы продольных насечек, являющихся отличительной чертой этнокультурного оформления накладок салтовского типа «хазарского» лука [Круглов 2004, 64]. Возникновение же салтовского типа «хазарского» лука происходило непосредственно на территории Восточной Европы гораздо позже событий хазаро-болгарской войны, уже во время военно-политического господства в данном регионе Хазарского ханата и резкого обострения арабо-хазарских отношений [Круглов 2004, 69].

Типично салтовским сосудом была представлена урна в данном захоронении. В качестве урны был использован пошечный пифос, серого цвета, с двумя ручками, прикрепленными в месте наибольшего расширения тулова (Рис. 4: 3). В тесте примеси песка мелкого шамота. Пифосы данного вида хорошо представлены в салтовских древностях [Флегов 1990, 124, таб. 6: 1-3, 5-9].

Однако, часть инвентаря из захоронения № 216/к-19 имеют более узкую датировку. Так, удила из данного погребения совмещались с гривзлами, концы которых имеют петли для гпалгиев и петли для поводного ремня, размещенные в одной плоскости (Рис. 5: 6). Этот тип гривзел характеризуется большей неравномерностью действия удила на губы лошади, чем при перпендикулярном размещении петель [Кирпичников 1973, 14]. Поэтому гривзла с размещением петель в одной плоскости относится большинством исследователей к более раннему времени, чем гривзла с перпендикулярным размещением петель в одной плоскости [Крыганов 1989, 99]. Гривзла с размещением петель в одной плоскости, по мнению ряда исследователей, были распространены только до середины VIII в. [Крыганов 1989, 99]. Так, гривзла с петлями, размещенными в одной плоскости представляли в таких памятниках, как Вознесенка [Гринченко 1950, табл. 1], Арцибашево [Монгайт 1951, рис. 43: 17], Гавриуловском кладе [Гавриутихин, Обломский 1996, рис. 32: 1], датируемых концом VII - началом VIII вв. В салтовских древностях удила с гривзлами, расположенными в одной плоскости встречаются в комплексах второй половины VIII в. - Топлоли, Новая Покровка, погр. №4В/комплекс III могильника Сухая Гомольша [Кухаренко 1951, рис. 32].

6, 34 36; Михеев 1985, рис. 8-10), а также в комплексах конца VIII – начала IX вв. – погребения №16/к-4, 150/к-13, 189, 254 могильника Красная Горка [Аксенов, Крыганов, Михеев 1986, рис. 4: 17]. Грызла с перпендикулярным размещением петель для псалий и поводного ремня преобладают в «классических» салтовских древностях (Генинг, Халиков 1984, табл. IX: 1, 3, 4, 6, 7, 9; Плетнева 1989, рис. 38). Именно с таким расположением петель представлены грызла в захоронениях коней №101 могильника Красная Горка и №175 могильника Сухая Гомольша. Поэтому можно утверждать, что удила из захоронения №216/к-19 датируются второй половиной VIII в.

Косвенным подтверждением этому является факт дополнения грызел удила из погребения №216/к-19 псалями, не характерными для «классических» салтовских древностей. Стержневидные салтовские псалии изготовлены из круглого в разрезе кованого железного прута и снабжены пластинчатыми петлями для крепления ремней оголовья трапецевидной или прямоугольной формы [Плетнева 1967, рис. 46, 12, 13; Плетнева 1989, рис. 38]. Псалии удил из захоронения №216/к-19 более примитивные. Они изготовлены из прямоугольного в сечении кованого железного прута и снабжены простой рамчатой петлей для крепления ремней оголовья, отованного из такого же прямоугольного в сечении прута, но меньшего размера. Такие рамчатые петли для крепления поводного ремня характерны для удил V – начала VIII вв. [Гаврутин, Пьянков 2003, табл. 75: 11-13, 15, 16, 82: 13, 85, 22, 23]. В памятниках более позднего времени (VIII – IX вв.) стержневидные псалии с такими рамчатыми петлями встречаются редко [Генинг, Халиков 1984, табл. IX: 5; Казаков 1971, табл. X: 5].

Указывает на более раннюю датировку данного погребения, по нашему мнению, и тот факт, что из комплексов №216/к-19 происходит начельник, на внешней поверхности которого отсутствует какая-либо растительная орнаментация (рис. 5: 1), широко представленная на «классических» салтовских древностях.

Именно такой лотосовидный орнамент представлен на конском начельнике из погребения №101 могильника Красная Горка (рис. 2: 1). Оформление цветков лотоса и характер переплетения их стеблей указывает на соответствие данного орнамента начальной стадии освоения салтовскими мастерами лотосовидного орнамента, сформировавшегося к началу IX в. и бытовавшего до середины IX в. [Фонякова 1986, 45, рис. 4: 2, 5].

Остальной погребальной инвентарь захоронения №101 подтверждает более позднюю его датировку по сравнению с погребением №216/к-19. Так, концы грызел удил из погребения №101 снабжены уже перпендикулярно расположенными петлями для псалий и поводного ремня (рис. 2: 3, 4). Саме псалии являются широко представленными в «классических» салтовских древностях типом – прямыми, так называемыми господевидными псалями, снабженными трапецевидными пластинчатыми петлями. С конца IX в. удила со стержневидными псалями вытеснили все остальные типы удил [Крыганов 1989, 107; Плетнева 1967, 167].

Все четыре стремена из данного захоронения относятся к одному типу – так называемых «салтовских» стремян с арковидной рамкой, снабженной пластинчатой петлей округлых очертаний (рис. 2: 7-9). Одна пара стремян снабжена пластинчатой подножкой с одним укрепляющим жгутом (рис. 2: 7). Ширина подножки у этих стремян составляет 4,0–4,2 см. У второй пары стремян пластинчатая подножка снабжена тремя жгутами и армирована шестью сквозными отверстиями (двумя круглой формы и четырьмя подтреугольной формы) (рис. 2: 8, 9). Петля данных стремян отличается некоторой массивностью, перехват между ней и корпусом стремена едва заметен, сама арка стремена

приобретает подтреугольные очертания. Данные черты, как считают некоторые исследователи, характерны для стремян IX – начала X вв. [Крыганов 1989, 105]. Ширина подножки у данных стремян достигает 5,5 см, что, по-видимому, следует рассматривать как своеобразный хронологический репер, ибо ширина подножки у стремян более раннего времени колеблется в рамках от 2–2,9 см (Вознесенка) [Гриченко 1950, табл. II; Плетнева 1981, 148, рис. 36: 9, 10] до 4,0 см у классических «салтовских» стремян [Плетнева 1981, 148, рис. 36: 17, 38]. Ширина подножки у стремян поздних кочевников достигает 3,0–10,0 см. В целом с X по XIII вв. отмечается тенденция увеличения ширины стремянной подножки с 3,5 до 4–5 см [Кирпичников 1973, 46].

Сабля, помещенная в захоронении №101, была снабжена прямым перекрестием с явными лепесткоподобными плоскими концами (рис. 3: 1). Такого типа перекрестия более характерны для памятников конца IX – начала X вв. [Крыганов 1987, 108]. Исходя из незначительных размеров клинка, слабой его кривизны, саблю из погребения №101 следует датировать второй половиной VIII – серединой IX вв. [Измайлов 1989, 109].

Найденные в данном захоронении черешковые наконечники стрел относятся к нескольким типам: трехлопастные треугольные (2 экз.), трехлопастный килевидный с плевниками (1 экз.), трехлопастный килевидный узкий (1 экз.), плоские острогиленные (3 экз.), траншеи шиловидные квадратные в разрезе с простым пером (2 экз.) (рис. 3: 4-13). Данные типы наконечников существовали на широкой территории в пределах VIII – IX вв. [Медведев 1966]. Наиболее информативными в этом плане являются плоские острогиленные наконечники, которые снабжены плоским черенком (рис. 3: 4-6). Такие наконечники применялись только до начала X в., а позже снабжались круглым или квадратным в разрезе черенком [Медведев 1966, 73]. В основном такие наконечники встречаются в комплексах IX века [Бобчева 1958, обр. II 4, Sebestyen 1932, 13, кер. 134; Йотов 2004, 25, 26].

Из этого же погребения происходит так называемая фибула «кресало» с завитком на конце приемника, с угловато-вертикальной плоской спинкой и щипком прижимным приспособлением (рис. 3: 21). Аналогичные фибулы встречаются в ингумационных памятниках Среднего Поволжья IX века (Большешархановский, Танкеевский могильники) [Генинг, Халиков 1964, табл. X: 3-5; Казаков 1971, табл. VIII: 7]. Вторым районом, где встречается этот тип фибул в кремационных захоронениях, является Северо-Западный Кавказ [Дмитриев 1982, рис. 4: 10, 11; Дмитриев 2003, табл. 92: 21, 22]. По материалам Кавказа они датируются второй половиной VIII – IX вв.

Преднамеренно смятый в древности котел, обнаруженный в данном погребении, был изготовлен из железных листов, соединенных заклепками в полосы, которые при соединении между собой образовывали сосуд подцилиндрической формы со слегка выгнутой дном (рис. 1: 5). Диаметр котла составляет 40 см, глубина 18 см. Дно и корпус были соединены между собой рядом железных заклепок. Котел был снабжен железной ручкой, согнутой из узкой (до 2–2,2 см) металлической полосы, концы которой оформлены в виде петель. Подобные металлические ручки, как и фрагменты котлов (железные пластины) встречаются и на других памятниках салтовской культуры Подонья [Глязункин 1961, рис. 17; Плетнева 1967, рис. 39: 15, 19]. Два подобных котла были найдены на городище Зыцита в волынской культуре [Смирнов, Юренко 1990, рис. 65: 15, 16].

Черешковые ножи (рис. 3: 23-25), наконечник копья (пика) (рис. 3: 17), колчаные петли (рис. 3: 14-16), железный пластинчатый пинцет (рис. 3: 22), железная вилка для

доставания мяса из котла (Рис. 3: 18) имеют достаточно широкие хронологические рамки бытования.

В данном погребении в качестве урн были использованы два двуручных лощеных пифоса с вытнутым вверх, яйцевидным туловом (Рис. 1: 2, 4) и один кувонный горшочный горшок, плечики и тулов которого украшено горизонтальным рифлением, выполненным при помощи зубчатого штампа (Рис. 1: 3). В тесте пифосов отмечен песок и мелкий шамот, в тесте кувонного горшка — крупный шамот. На дне одного из пифосов (погр. № 101 В) присутствует клеймо в виде солярного знака (крест в круге). Подобные пифосы и горшки широко представлены на памятниках салтовской культуры [Fierov 1990, 124, taf. 6: 1 - 3, 5 - 9, Panchenko 1990, 302, taf. 4: 5, 7].

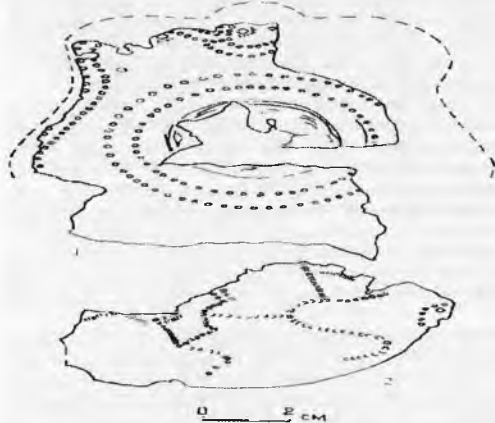


Рис. 6

Хронологически близко данному захоронению погребение с конским начельником №175 могильника Сухая Гомольша. На это указывает присутствие в захоронении Сухогомольшанского могильника типологически близких погребению №101 могильника Красная Горка предметов погребального инвентаря: арковидных стремян с полукруглой плоской петлей, удил с грызагами, петли на концах которых расположены в перпендикулярных плоскостях, снабженных стержневидными псалгиями, сабли с перекрестием, концы которого оформлены в виде плоских пестиков [Михеев 1985, рис. 11: 1 - 20]. Однако, конский начельник из погребения №175 могильника Сухая Гомольша оформлен в совершенно не свойственном для салтово-маяцких древностей стиле (Рис. 6). На сохранившемся фрагменте начельника нанесен точечный чеканный орнамент в виде двух параллельных линий, по-видимому, идущих вдоль края изделия. Место соединения трубочки султана с пластиной начельника украшено двумя линиями точечной окантовки (Рис. 6: 1). Данный орнамент нанесен пробойником с оборотной стороны изделия. При этом на оборотной стороне образовывались луночки, а на лицевой стороне — небольшие круглые выпуклости.

Аналогичную по стилю и по техническому исполнению орнаментацию мы видим на пластинчатых антропоморфных фибулах с Пастырского городища [Приходнюк 1994, рис. 4; Приходнюк 1998, 95, рис. 3], на антропоморфных фибулах из кладов первой половины VII в. из Самгородка, Зайцева, Харькив [Шеглова 1990, 200, рис. 9, 203, рис. 204, рис. 13], на фибулах Иванчицкого клада [Макаренко 1908, табл. II: 8] и фибулах из плещанки и Салтова [Амброз 1993, 182, рис. 3: 37; Приходнюк 1998а, рис. 10: 29], датированных концом VIII — началом IX вв. Таким же тисненым орнаментом украшены пластины крупной, прямоугольной или трапециевидной формы, входившие в состав Пастырского клада 1949 года, в клады из Новой Одессы, Козиевки и Суджи [Корзухина 1996, 617, табл. 27: 1 - 3; 635, табл. 45: 9; 643, табл. 53: 3, 4, 8 - 10; 657, табл. 67: 1 - 5]. Подобный орнамент отмечен на бронзовой пластинчатой подвеске из захоронения первой половины VIII века (№ 59) могильника Мокрая Балка [Ковалевская 1996, рис. 6: 6].

В собственном салтовских древностях орнаментированные таким образом вещи достаточно немногочисленны. Так, из катакомбы второй половины VII века Старо-Салтовского могильника происходит ложечка с пластинчатой рукояткой и позолоченные наколенники пояса, орнаментированные линиями точечного орнамента, выполненными с помощью пробойника [Аксенов 1999, 141, 144, рис. 3: 21, 24, 25]. В аналогичном стиле украшены и края двучастных салтовских туалетных коробочек второй половины VIII — начала IX вв. [Аксенов 1999, рис. 3: 18, 4, 33]. Позже им на смену приходят туалетные коробочки совершенно другого вида — литые двучастные, так называемые «самоварчики», появление которых по материалам Крыма относится к первой половине IX века [Айвабин 1993, 124, 126]. В аналогичном стиле украшены края, согнутого из пластины щита поясной пряжки, происходящей из комплекса № 2 второй половины VIII века у с. Новая Покровка [Кухаренко 1951, рис. 34]. Все вышесказанное позволяет датировать и начельник, и само погребение № 175 Сухой Гомольши рубежом VIII — IX вв.

Частью начельника, вероятно, является и обнаруженная в погребении № 175 бронзовая пластина, поле которой украшено сложным чеканным орнаментом в виде причудливо изогнутых линий (Рис. 6: 2). Отчетливо видна вертикальная линия, заканчивающаяся на одном конце волной, усложненной отростком. На втором конце вертикальная линия переходит в сложную остроконечную восьмеркоподобную фигуру, также усложненную двумя изогнутыми отростками. Орнамент выполнен оттиском поставленного под углом к пластине «улансона». Из-за чего на металлической пластине остались следы в виде полуглуго и образующие изогнутые линии орнамента. Стилистически узор на пластине начельника близок орнаменту, нанесенному на некоторые элементы поясного набора из Мартыновского клада второй половины VII века и Хацковского клада [Корзухина 1996, 603, табл. 13: 5, 609: 19: 4, 10, 13 - 18, 612, табл. 22: 7 - 11], на пластине из Мощинского клада [Седов 1982, 81, табл. 10]. Отличия в технике нанесения орнамента на детали поясного набора из Мартыновского и Хацка от начельника из Сухой Гомольши объясняются характером самих изделий. Детали пояса из Мартыновского и Хацковского кладов массивные, литые, поэтому орнамент на них нанесен врезными линиями, начельник же выполнен из тонкой бронзовой пластины, что и обусловило применение техники чеканки (тиснения). В такой же технике выполнен тамгообразный знак и на пластине из Мощинского клада. В целом же сходство орнамента на этих разновременных вещах несомненно.

В знаках, изображенных на выше перечисленных вещах, ряд исследователей склонны видеть сарматские или тюркские тамги [Рыбаков 1953, 96; Приходнюк, Шовкопляс,

Ольговская, Струина 1993, 76]. А сами вещи в этом случае, так как они обнаружены в районах распространения пеньковских древностей, граничащих со степью, рассматриваются как факт влияния на славянское население культуры тюркоязычных кочевников третьей четверти I тыс. н.э., которые внедрились в среду последних [Приходнюк 2000, 156]. Культурное влияние, по видимому, все же было обходным. Вещи, выполненные славянскими ремесленниками, попадали к их степным соседям.

Исходя из всего выше сказанного, можно предположить, что общее оформление начельника из погребения № 175 могильника и техника нанесения орнамента косвенно свидетельствуют о связи населения, оставившего салтовский кремационный могильник Сухая Гомольща, с носителями ремесленных традиций племени Днепровского Левобережья предшествующего времени (финальный этап существования пеньковской культуры). В целом это можно рассматривать как результат интеграции в славянское общество степного (тюркского) компонента, с последующей ассимиляцией последнего.

Все три захоронения по вещевому материалу не выходят за рамки салтово-маяцких древностей. Общим для них является обряд кремации с помещением пережеженных и очищенных от следов погребального костра человеческих костей в урны. Погребальный инвентарь, полностью или частично прошедший через огонь погребального костра помещался в урны вместе с остатками кремации или располагался рядом.

Однако, каждое из рассматриваемых захоронений обладает самостоятельными чертами, отличающими одно погребение от другого, даже в рамках одного памятника, на это имеет место в отношении погребений с конскими начельниками из Красногорского могильника. Так, погребение № 216/к-19 с захоронением пережеженных человеческих костей в урне и размещение костяка целого коня в непосредственной близости от урны прахом находит некоторые отдаленные аналогии в кремационных захоронениях Северо-Западного Кавказа. Близкие по обряду захоронения встречаются изредка на некрополях чебельдинской культуры [Трапш 1971, 23], на грунтовых могильниках X – XII вв. в Адыгее [Габеев, Днепровский, Носкова 1988, 117], на могильниках в Болгарии [Вахитов 1977, 138, 139]. Некоторые курганы конца I тыс. н.э. возле Геленджика и курганы XII – XIII вв. под Новороссийском содержали захоронения вазузданных и оседланных коней вместе с личными вещами хозяев, перед черепом которых стояли урны с человеческим прахом [Ковалевская, Воронов, Михайличенко 1969, 124 – 125, Армарчук, Дмитриев, Конькова 2004, 149, рис. 2]. Помещение в погребения преднамеренно испорченных предметов, что мы видим на примере урны из захоронения № 216/к-19, у которой было отбито дно и одна из боковых ручек, отмечено в погребальном обряде у многих народов и, следовательно, не может служить этноопределяющим признаком.

Отдаленные аналогии погребению № 101 мы можем видеть в волынецких древностях. Сближает данное захоронение с некоторыми урновыми волынецкими сожжениями расположение урн с прахом в ряд по линии восток – запад. При этом в волынецких кремациях крайне западное положение отводится сосуду-приставке [Смиленко, Юренко 1990, 276]. Такое же место в погребении № 101 занимает железный котел, который выполняет, по-видимому, ту же роль, что и сосуд-приставка в волынецких захоронениях. Помещение в кремационных захоронениях сосудов-приставок считается специфической чертой погребального обряда славянских культур Восточной Европы I тыс. н.э. Особенно сосуды-приставки характерны для волынецких захоронений [Смиленко, Юренко 1990, 276]. Керамические сосуды, игравшие роль погребальных даров, изредка встре-

аются в захоронениях однообрядовых кремационных могильников VIII – X вв. Болгарии [Разделка, Гарван - 1, Бабово] [Въжарова 1976, 11]. Однако, наличие сосудов-приставок известно и в неславянских погребениях второй половины I тыс. н.э. юга Восточной Европы. Так, сосуды-приставки были неоднократно встречены в кремациях второй половины VIII – IX вв. Прикубанья [Дмитриев 1979, 54], почти в половине захоронений именовской культуры [Генинг, Стоянов и др. 1962, 39 табл. Ж], которые никак нельзя считать славянскими.

Отличает захоронение № 101 от волынецких урновых кремаций состав пережеженных человеческих останков (очищенные – не очищенные от следов погребального костра), состав погребального инвентаря. Кочевнический облик погребального инвентаря данного захоронения не позволяет достоверно связать его с представителем славянского этноса.

Кремации с перевернутой вверх дном урной, как это мы видим в погребении № 175 могильника Сухая Гомольща, изредка встречаются в памятниках киевской, черняховской, пеньковской, коркачской, колочинской культур [Приходнюк 1990, 228; Смиленко, Юренко 1990, 276]. Но доля их на могильниках перечисленных культур не превышает 4% [Зиньковская 1997, 11 - 14], тогда как количество кремаций под перевернутым вверх дном сосудом на могильнике Сухая Гомольща составляет 25,5% [Аксенов 2004, 17]. С славянских погребальных памятниках середины – второй половины I тыс. н.э. неизвестна установка перевернутых вверх дном сосудов-урн на подстилку из фрагментов сосудов, тогда как количество таких захоронений на Сухогомольщанском могильнике составляет 5% от общего количества погребений. Инвентарь данного погребения также является чисто кочевническим.

Поэтому этническую принадлежность данных салтовских кремационных захоронений с начельниками, по-видимому, следует определять исходя из той политической ситуации, которая сложилась во второй половине I тыс. н.э. на границе степи и лесостепи Днепро-Донском междуречье.

Начавшийся еще в третьей четверти I тыс. н.э. (пеньковская культура) процесс проникновения в славянскую среду выходцев степного тюркоязычного населения, с последующей ассимиляцией последних, продолжился с оттоком из степи в лесостепные районы Днепровского Левобережья отдельных болгарских родов после разгрома Великой Болгарии Кубрата хазарами (конец VII или начало VIII вв.) [Сухобоков 1999, 36]. Расселившись здесь компактной группой среди славян, также вынужденных сопротивляться хазарской экспансии, болгары становятся своего рода консолидирующим элементом северянского окружения, материальным свидетельством чему является мощный культурный импульс, который наиболее выразительно проявился в волынецких древностях [Сухобоков 1998, 42, Сухобоков 2004, 163]. Наиболее ярко действие этого импульса проявляется на Битицком городище, где с рубежа VII – VIII вв. мирно существовали две этнически разные группы его обитателей. с разным хозяйственным укладом, традициями домостроительства и бытовыми привычками [Сухобоков 1998; Сухобоков 1999; Сухобоков 2004, 164 - 167]. С распространением пусть даже номинальной власти хазар на обширные са степью районы Днепровского лесостепного Левобережья, что выразилось в выплате два-три раза славянскими племенными объединениями, население данного региона, представленное славянами, болгарями, сармато-аланами, уграми принимает участие в формировании салтовской археологической культуры Подонья. Пример

такого культурного символа мы и видим в рассматриваемых захоронениях с конскими начальниками.

## Литература

- Айбабин А. И. Салтовские поясные наборы из Крыма // СА - 1977. - № 1.
- Айбабин А. И. Могильники VIII - начала X вв. в Крыму // МАИЭТ. - 1993. - Вып. III.
- Акшенов В. С. К вопросу об уровне вооруженности населения салтовской культуры (по материалам погребений с сожжениями Сухогомольшанского и Красногорского могильников) // Вестник ХДУ - 1998. - № 413 - Вып. 30.
- Акшенов В. С. Старосалтовский катакомбный могильник // Vita antiqua - 1999. - № 2.
- Акшенов В. С. Комплексы с конскими начальниками из Верхнесалтовского катакомбного могильника // Stratum plus. - 2001 - 2002. - № 5.
- Акшенов В. С., Крыганов А. В., Михеев В. К. Обряд погребения с конем у населения салтовской культуры (по материалам Красногорского могильника) // Материалы I тыс. н. э. по археологии и истории Украины и Венгрии. - К., 1996.
- Амброс А. К. Происхождению днепровских антропо-зооморфных фибул // РА - 1993. - № 2.
- Армарчук Е. А., Дмитриев А. В., Конькова Л. В. Парадное конское оголовье из средневекового кургана погребения в Северо-Восточном Причерноморье // РА - 2004. - № 2.
- Бобчева Л. Взоружение на болгарската войска от втората половина на IX в. до педането на България под турско рабство // ВИС - 1958. - № 2.
- Ваклинов Ст. Формиране на старобългарската култура - София, 1977.
- Въжарова Живка Н. Славяни и прабългари (по данни на некрополите от VI - XI в. на територията на България. - София, 1976.
- Габуев Т. А., Днепровский К. А., Носкова Л. М. Работы Кавказской экспедиции // АО 1986 - М., 1988.
- Гавритухин И. О., Обломский А. М., Гапоновский клад и его культурно-исторический контекст - М., 1996.
- Гавритухин И. О., Пьянков А. В. Раннесредневековые древности побережья (IV - IX вв.) // Крым, Северо-Восточное Причерноморье и Закавказье в эпоху средневековья IV - XIII вв. - М., 2003.
- Генинг В. Ф., Стоянов В. Е., Хлебникова Т. А., Вайнер И. С., Казаков Е. П., Валева Р. К. Археологические памятники у села Рождественно - Казань, 1962.
- Генинг В. Ф., Халиков А. Х. Ранние болгары на Волге. Больше-Тарханский могильник - М., 1964.
- Гринченко В. А. Памятка VIII ст. коло с. Вознесенки на Запорожжя // Археологя. - 1950. - Т. 3.
- Дмитриев А. В. Могильник эпохи переселения народов на реке Дюрос // КСИА - 1979. - № 156.
- Дмитриев А. В. Раннесредневековые фибулы из могильника на р. Дюрос // Древности эпохи великого переселения народов. - М., 1982.
- Дмитриев А. В. Могильник Дюрос - эталонный памятник древностей V - IX веков // Крым, Северо-Восточное Причерноморье и Закавказье в эпоху средневековья IV - XIII вв. - М., 2003.
- Зиньковская И. В. Население лесостепного Днепро-Донского междуречья во второй-третьей четверти I тыс. н. э. (по материалам погребальных комплексов с кремациями) //

- Аватореф дис. кандидата исторических наук - Воронеж, 1997.
- Иванов П. П. Крюковско-Кужовский могильник - Моршанск 1952.
- Измайлов И. Л. Оружие ближнего боя болгар VIII - X вв. // Ранние болгары в Восточной Европе - Казань, 1989.
- Иотов В. Взоружението и снаряжението от българското средновековие (VII - XI век) - София, 2004.
- Казаков Е. П. Погребальный инвентарь Танкеевского могильника // Вопросы этногенеза и родственных народов Среднего Поволжья - Казань, 1971.
- Кирпичников А. Н. Снаряжение всадника и верхового коня на Руси IX - XIII вв. - Л., 1973.
- Ковалевская В. Б. Поясные наборы Евразии IV - IX вв. // САИ - 1979 - Вып. E 1-2.
- Ковалевская В. Б. Проблемы математической обработки археологического материала VI - IX вв. (по материалам Кавказа) // Культуры Евразийских степей второй половины I тысячелетия н. э. - Самара, 1996.
- Ковалевская В. Б., Воронов Ю. Н., Михайличенко Ф. Е. Исследования средневековых памятников Северо-Западного Кавказа // АО 1968 г. - М., 1969.
- Колчин Б. А. Железообрабатывающее ремесло Новгорода Великого // МИА - 1959. - № 65.
- Корукина Г. Ф. Клады и случайные находки вещей круга «древностей антов» в Среднем Поднепровье // МАИЭТ. - 1996. - Т. V.
- Крыганов А. В. Вооружение и конское снаряжение кочевников юга Восточной Европы VIII - X вв. Дис. - канд. ист. наук - Харьков, 1987.
- Крыганов А. В. Восточноевропейские кочевнические удила VII - X вв. // Вестник ХГУ. - 1989. - № 342.
- Круглов Е. В. Сложносоставные луки раннехазарского времени // Хазарский альманах - 2004. - Т. 3.
- Кухаренко Ю. В. О некоторых археологических находках на Харьковщине // КСИИМК - 1951. - Т. XL1.
- Левашова В. П. Сельское хозяйство. Очерки по истории русской деревни X - XIII вв. // Труды ГИМ - 1956. - Вып. 32.
- Ляпушкин И. И. Днепровское лесостепное Левобережье в эпоху железа // МИА. - 1961. - № 104.
- Макаренко Н. Е. Материалы по археологии Полтавской губернии // Труды ПУАК. - Полтава, 1908.
- Медведев А. Ф. Ручное металлическое оружие (лук, стрелы, самострел). - М., 1966.
- Мерперт Н. Я. О генезисе салтовской культуры // КСИИМК - 1951. - Вып. 36.
- Михеев В. К. Подоны в составе Хазарского каганата - Харьков, 1985.
- Монгайт А. П. Могила всадника у с. Арцибашева // КСИИМК. - 1951. - Вып. 41.
- Плетнева С. А. Подгоровский могильник // СА - 1962. - № 3.
- Плетнева С. А. От кочевий к городам. Салтово-маяцкая культура // МИА - 1967. - № 146.
- Плетнева С. А. Восточноевропейские степи во второй половине VIII - X вв. // Степи Евразии в эпоху средневековья - М., 1981.
- Плетнева С. А. На славяно-хазарском пограничье. Дмитриевский археологический комплекс. - М., 1989.
- Покровский А. М. Верхне-Салтовский могильник // Тр. ХП АС. - 1905. - Т. 1.
- Приходнюк О. М. Раннеславянские культуры V - VII вв. и этнополитическая консолидация славян // Славяне Юго-Восточной Европы в предсударственный период. - К., 1990.

Приходнюк О. М. Технологія виробництва та витоки ювелірного стилю металевих прикрас Пастирського городища // Археологія. — 1994. — № 3

Приходнюк О. М. Пастирський скарб 1992 року // Археологічний літопис Лівобережної України. — 1998. — № 1 — 2

Приходнюк О. М. Основні підсумки та завдання вивчення Пастирського городища // Археологія. — 1998а. — № 3.

Приходнюк О. М. Военно-политический союз антов и тюркский мир (по данным исторических и археологических источников) // МАИЭТ. — 2000. — Т. VII

Приходнюк О. М., Шовкопляс А. М., Ольговская С. Я., Струина Т. А. Мартыновский клад // МАИЭТ — 1993 — Т. III.

Рыбаков Б. А. Древние русы // СА — 1953 — Т. XVII.

Савченкова Л. Л. Черный металл Болгара. Типология // Город Болгар. Ремесло металлургов, кузнецов, литейщиков. — Казань, 1996.

Саханев В. В. Раскопки на Северном Кавказе в 1911 — 1912 гг. // ИАК. — 1914. — Вып. 56

Седов В. В. Восточные славяне в VI-XIII вв. — М., 1982

Смилленко А. Т., Юренко С. П. Восточные славяне в VIII — IX вв. // Славяне Юго-Восточной Европы в предгосударственный период — К., 1990

Сухобоков О. В. Славяне Днепровского Левобережья — К., 1975.

Сухобоков О. В. Этнокультурная история Левобережной Украины I — начала II тыс. // Археологія. — 1998. — № 2

Сухобоков О. В. До походження та інтерпретації пам'яток волинцевського етапу культури літописних сіврян // Археологія. — 1999. — № 2

Сухобоков О. В. Тюркомовні народи в історії населення лівобережнодніпровської лісостепової України (археологічний аспект) // Хазарський альманах — 2004 — Т. 3.

Трапш М. М. Культура цебельдинских некрополей // Труды. — Тбилиси, 1971 — Т. 3

Фонякова Н. А. Лотос в растительном орнаменте металлических изделий салтовской культуры VIII-IX вв. // СА. — 1986. — № 3.

Щеглова О. А. О двух группах "древности антов" в Среднем Поднепровье // Материалы и исследования по археологии Днепровского Левобережья. — Курск, 1990.

Flerov V.S. Einige Arten der polierten Keramik der Saltovo-Majaki-Kultur // Die Keramik der Saltovo-Majaki Kultur und ihrer Varianten / Vana Archaeologica Hungarica. — Budapest, 1990 — III.

Malinowski A., Michejew W. Suchogomolzanski zespok osadniczy w swietle danych archeologii i antropologii // Zrodla do badan Biologii i historii populacji slowianskich. — Poznan, 1981.

Parhomenko O.V. Die Keramik der Variante der Saltovo-Kultur am oberen Lauf des Flusses Don // Die Keramik Saltovo-Majaki kultur und ihrer Varianten / Vana Archaeologica Hungarica. — Budapest, 1990. — III.

Sebestyen K. A magyarok iija es nyilo // Dolgozator. — 1932 — V — VIII. — № 2.

## РЕЗЮМЕ

Аксенов В. С.

Салтовские кремационные комплексы с конскими начальниками из бассейна Северского Донца

Данная работа вводит в научный оборот материалы трех кремационных комплексов, содержащих такой важный социально маркирующий элемент материальной культуры салтовского населения Подонцовья как конские начальники. Два комплекса (погр. №№ 101, 216/к - 19) происходят из биритального могильника Красная Горка и еще один (погр. № 175) — из кремационного могильника Сухая Гомольша. Погребения и обнаруженные в них конские начальники датируются второй половиной VIII вв (погр. №№ 216/к-19) рубежом VIII - IX вв (погр. № 175), серединой - третьей четвертью IX вв (погр. № 101)

Аксенов В С

Салтівські кремационні комплекси з кінськими начальниками у басейні Сіверського Дінця

Дана праця вводить до наукового обігу матеріали трьох кремационних комплексів, що містять такий важливий у соціальному плані елемент матеріальної культури салтівського населення Подонцов'я як кінські начальники. Два комплекси (погр. №№ 101, 216/к - 19) знайдені на біритальному могильнику Червона Гірка, ще один (погр. № 175) походить з кремационного салтівського могильника Суха Гомільша. Поховання, які знайдені в них конські начальники, датуються другою половиною VIII ст. (погр. №№ 216/к-19) рубежом VIII - IX ст. (погр. № 175), серединою - третьою четвертю IX ст. (погр. № 101)

Summary

V.S. Aksionov

The Saltiv Culture Cremation Complexes with Horse Headgear Decorations (the Donets River Basin)

This paper introduces the materials of three cremation complexes, containing such an artefact, important as social marker in Saltiv culture of the Donets Basin, as horse headgear decorations. Two of the complexes (Nos. 101 and 216/к - 19) were found in a birital communal tomb of Chervona Hirka (Red Hill); the third one (No. 175), in a Saltiv cremation communal tomb Sukha Homlisha. The burials, and therefore the headgear items, refer to the second half of the 8<sup>th</sup> century (Nos. 216/к - 19), the turn of the 9<sup>th</sup> century (No. 175), and about the third quarter of the 9<sup>th</sup> century (No. 101).

Подписи под иллюстрациями

Рис. 1. Погребение № 101 могильника Красная Горка. 1 - план погребения, 2 - 4 - сосуды, выполнявшие роль погребальных урн, 5 - железный котел.

Рис. 2. Инвентарь погребения № 101 могильника Красная Горка. 1 - конский начальник, 2 - трубочка султана, 3, 4 - удила, 5, 6 - фалары, 7, 8 - стремена, 9 - сбруйное кольцо, 10 - сбруйные пряжки



Рис. 3. Инвентарь погребения № 101 могильника Красная Горка. 1 - сабля, 2 - оковка ножен сабли, 3 - оковка колчана, 4 - 13 - наконечники стрел, 14 - 15 - петли от колчана, 17 - наконечник копья, 18 - вилка для доставания мяса из котла, 19 - каменный оселок, 20 - фрагмент бронзового браслета, 21 - кресало-щипчики, 22 - пинцет, 23 - 25 - ножи.

Рис. 4. Погребение № 216/к-19 могильника Красная Горка и его инвентарь. 1 - план погребения, 2 - погребение коня, 3 - погребальная урна, 4 - серьга, 5 - поясная пряжка, 6 - топорик-чекан, 7, 8 - обоймы ножен ножа, 9 - 11 - костяные накладки на лук, 12 - складной серп, 13 - бронзовое кольцо от серпа, 14 - кресало.

Рис. 5. Элементы конского снаряжения из погребения № 216/к-19 могильника Красная Горка. 1 - конский нагельник, 2 - трубочка султана, 3, 4 - бляшки от ремней оголовья, 5 - наконечник ремня оголовья, 6 - удила, 7 - сбруйное кольцо, 8, 9 - бляшки от ремней сбруи, 10 - ременной соединитель, 11 - сбруйная пряжка, 12 - стремяна, 13 - фалар.

Рис. 6. Фрагменты конского нагельника из погребения № 175 могильника Сухая Гомольша.

*В.С. Аксенов (Харьков), М.В. Хоруужая (Харьков)*

## Новые раннесредневековые захоронения Нетайловского могильника (раскопки 2002 - 2004 гг.)

Нетайловский могильник салтовской археологической культуры был открыт и первоначально исследовался в 1959 - 1961 гг. археологической экспедицией Института археологии Украины под руководством Д.Т. Березовца в ходе работ проводимых в зоне сооружения Печенежского водохранилища (р. Северский Донец, Волчанский район Харьковской области). Уже первые раскопки этого некрополя привлекли внимание широкого круга исследователей, и причиной тому были специфические особенности погребального обряда, зафиксированные в ходе исследования захоронений могильника [Иченская 1961, 83 - 86]. С созданием в 1961 г. Печенежского водохранилища исследования могильника прекратились, а по прошествии ряда лет он уже стал считаться будто бы затопленным водами Печенежского водохранилища.

В 1991 году произошло второе открытие Нетайловского могильника отрядом Новостоечной экспедиции Харьковского госуниверситета под руководством А.В. Крыганова. С именем этого исследователя связаны работы, проводившиеся на могильнике с 1991 по 2004 г. Новые исследования могильника дополнили наши знания о погребальном обряде могильника [Крыганов 1993, 54 - 56; Крыганов 1993а, 93 - 94; Крыганов, Чернигова 1993, 35 - 42].

В 2002 - 2004 гг. исследования на Нетайловском могильнике проводила археологическая экспедиция Международного центра хазароведения Восточнoукраинского филиала Международного Соломонова университета под руководством В.К. Михеева. В 2004 г. параллельно с работами Международного Соломонова университета (МСУ) на могильнике проводили раскопки археологическая экспедиция Института археологии НАН Украины под руководством А.В. Комара и Охранная археологическая экспедиция А.В. Крыганова. По договоренности заинтересованных сторон было установлено, что в ходе исследования будет соблюдена следующая нумерация погребений с учетом 396. вскрытых в предыдущие годы Охранной экспедицией отводились номера с 397 по 410, экспедиции МСУ - с 411 по 414, с 421 и далее экспедиции ИА НАН Украины - с 415 по 420. При этом, каждая из сторон могла присваивать двойную нумерацию погребений: свою, по результатам предыдущих работ и общую, размещенную в скобках, например №44 (428) и т.д. В процессе раскопок могли вноситься уточнения, как и произошло на практике, когда номер погребения 430 был присвоен погребению, вскрытому А.В. Комаром, а уже следующий №431 утсродожен нами. Данная договоренность была связана с желанием сторон сохранить общую (сквозную) нумерацию погребений могильника, что совершенно целесообразно для дальнейшего использования материалов памятника в научных целях.

За три года работ на могильнике экспедицией Международного Соломонова университета было раскопано 43 захоронения людей и одно погребение коня (№ 4), которые представили в руки ученых оригинальный и очень интересный материал. Введению в научный оборот этих материалов и посвящена данная статья.

Как показали исследования, из 43 захоронений 11 погребений не содержали ни человеческих останков, ни погребального инвентаря (Рис. 1. 1 - 6). Могильные ямы данных