

О.В. Сухобоков
Київ

Тюркомовні народи в історії населення лівобережно-дніпровської лісостепової України (археологічний аспект)

Пізньюантичні та ранньовізантійські автори (Аміан Марцелін, Йордан, Прокопій, Феофілакт, Евсевій та ін.) залишили численні свідоцтва про події сучасної їм політичної історії народів Європи середини першого тис. н. е. На жаль, переважна більшість цих повідомлень щодо народів Східної Європи, а тим більше населення її степової зони, мають неконкретний, часто-густо суперечливий характер. Проте і вони, будучи співставлені з археологічними даними, дають певні підстави стверджувати, що в умовах воєнно-політичного панування готів на Південному Сході Європи (II – друга половина IV ст. н. е.) слов'янське населення вимушене було залишити землі Волині, Поділля, та у значній частині Середнього Подніпров'я (головним чином, його правобережну частину, що сталося наприкінці III ст.), зосередившись на периферії черняхівської археологічної культури (ЧАК), тобто у верхів'ях Дністра і Дніпра, а також у басейні Десни [Седов 1982; Баран Терпиловський, Козак 1990].

Гунська інвазія на терени Європи в останній третині IV ст. катастрофічно змінила її політичну мапу, поклавши край володарюванню готів у Причорномор'ї, що відбулося внаслідок занпаду так званого царства Германариха. Ці події індикують початок контактів слов'янського та тюркського етносів: скориставшись ослабленням царства Германариха, слов'яни-венеди розпочали війну з готами, причому гуни (тюрки за первісним походженням) виявилися спільниками слов'ян у цій боротьбі.

Спільні дії призвели до звільнення слов'ян від германського поневолення, так само як і ліквідації готського домінування на півдні Східної Європи, місце яких посіла створена Аттилою держава з центром у Паннонії, при цьому провідним етносом у степах Каспійсько-Чорноморського басейну стали тюрки. За логікою історичних перемог цілком зрозуміло, що у складі новоствореного, дещо аморфного, державного утворення перебували й слов'янські племена, які приймали участь у гунсько-готських війнах на боці перших. Отже, не дивно, що слов'яни отримали можливість розселитися на прабатьківських землях Волині, Поділля та у Середньому Подніпров'ї. У боротьбі з готами і не без безпосередньої підтримки гунів ще в рамках імперії Аттили у слов'янському суспільстві складаються передумови виникнення першого в історії східних слов'ян військово-політичного утворення дулібів, які у V – VI ст. змогли об'єднати основні слов'янські племена, котрі перебували між Віслою та Дніпром [Седов 1994; Баран 1998].

Етнополітична стабільність, пов'язана з часом гунського політичного володарюван-



ня (кінець IV – середина V ст.), виявилася недовготривалою. Проте завдяки неї знов оживають пізньоантичні міста, торгівля, розвивається сільське господарство, відбувається загальний прогрес у соціально-економічному розвитку слов'ян, який призводить до якісного покращення демографічної ситуації, яка приводить до відносного перенаселення зайнятої ними території. Водночас відбуваються активні процеси асиміляції стародавнього іраномовного населення Північного Причорномор'я, з одного боку, тюрками, а з другого – слов'янами. Останні так само активно асимілюють і балтські племена на захід та північний захід від Дніпра. Наслідком етнічної абсорбції слов'янським етносом скіфо-сармато-алан стало формування Антського союзу, археологічним проявом якого нині вважають пеньківську археологічну культуру (ПНАК) [Седов 1982; Приходнюк 1985], тоді як поглинення слов'янами балтів верхнього Дніпра та басейну Десни виявилось у формуванні колочинської археологічної культури (КЛАК) [Горюнов 1981; Седов 1994; Терпиловський 1985]. Остання у лісостеповій зоні дніпровського Лівобережжя поширюється у верхів'я Сейму, Псла, Ворскли та по Сіверському Дінцю, межуючи з ПНАК у пониззі Десни та по середній течії Сули; нижні ж течії вищезазначених лівих приток Дніпра зайняті пам'ятками пеньківської культури. Обидві ці культури мають досить близькі риси, що деякі фахівці схильні пояснювати їх спільним походженням з пам'яток київської культури (III – IV ст.); загальна ж хронологія ПНАК та КЛАК визначається V – VII ст. [Седов 1994; ЭК 1985].

Правобережню ж частину Середнього Подніпров'я в цей час заселяють слов'яни – носії археологічної культури Прага-Корчак (ПКАК), яка безперечно репрезентує дулібське об'єднання. З плином часу вона трансформується в культуру Луки Райковецької, яка стала властивою правобережнодніпровським східнослов'янським племенним утворенням.

Після розпаду імперії Аттили політичне домінування в Центральній Європі перехопили авари (з 568 р.), які створили у Паннонії Аварський каганат, підкоривши собі тубільні племена, в тому числі й слов'ян дулібського племінного союзу. Про перебування останніх під аварським ярмом яскраво повідомляє розповідь "Повісті минулих літ" ("примучиша дулъбы..."). Проте на історичній долі слов'ян Середнього Подніпров'я, як і його лівобережної частини, владарювання тюрк-аварів зовсім не відбилося: їхнє перебування у Північному Причорномор'ї було недовгим і не лишило помітних слідів в археологічних пам'ятках того часу на території поширення інших східнослов'янських племен, так само як і у причорноморсько-приазовських регіонах зі ствовим ландшафтом*.

* На території південних областей України на пам'ятках кінця VII – початку IX ст. іноді трапляються залізні трьохлопатові підтрикутної форми вістря стріл так званого аварського типу, а також наремінні накладки поясної гарнітури геральдичного стилю. Вони мають широке розповсюдження у степовій смузі Євразії від Китаю до Паннонії і не можуть бути етнічним індикатором. Наведені П. П. Толочком речі з "аварських" поховань насправді не мають до авар ніякого відношення (Див.: Толочко П. П. Кочевые народы ствпей и Киевская Русь. К.: Абрис, 1999. Рис. 5–10).

Аварські пам'ятки на території сучасної Угорщини добре відомі й відносно добре вивчені: вони мають зовсім інший характер. Вважаю, що тут ми маємо справу з праболгарськими небличками, похованими в аварський час. Визначення етнічної приналежності поховань з Сивашки, Малої Тврнівки, Христофорівки та ін. (Див. Вказ.працю) потребують більшої наукової обережності на підставі конкретних аналогій з відносно добре вивчених територій.



Близьке сусідство інших тюркомовних етнікосів – праболгар, котрі мешкали у степах Причорноморсько-Приазовського басейну (савіри, гуногундури, оногури, сарагури, утігури, кутригури та ін.), також не мало для слов'ян Дніпровського Лівобережжя якихось незручностей. Тут не зайвим буде зауважити, що друга частина назв більшість з цих племен (-ури, -гури) містить вказівку на присутність в їхньому складі певного угро-фінського етнічного компонента. Можливо, що якась частина угрів була зтюркізована ще на теренах Приуралля та Західного Сибіру, а згодом була втягнута гунами в рух до Європи. На користь цього можна навести думку деяких сходознавців, які саму назву болгар перекладали як “змішані угри” [Новосельцев 1930]. Так це чи інакше, але певні підстави говорити про певний, очевидно фізичний, внесок угромовних племен Євразії в етногенез тюрк як у складі держави Аттили, так і післягунських утворень на південному сході Європи. Тому здається, що першу згадку болгар (“vulgares”) під 384 р. у латиномовному хронографі можна прийняти за припустимий хронологічний репер, з якого слід починати історію цього спочатку тюркомовного етносу.

У післягунські часи найбільш войовничими серед численних тюркських за походженням племен були праболгари-утігури, які займали степний регіон Західного Причорного моря — Східного Причорномор'я, та кутригури, котрі кочували у Північному Причорномор'ї та на Нижньому Подніпров'ї. Про їхню воєнну активність говорить чимало повідомлень тогочасних авторів, згідно яких на початку V ст. утігури ведуть війну з лангобардами під час переселення останніх в Італію, 499 р. вдираються у Фракію, а 502 р. – в Іллірик; у 30-ті роки VI ст. тривожать набігами європейські провінції Візантійської імперії й в середині – другій половині того ж століття разом з кутригурами частково осідають у Подунав'ї. Візантійські історики поаідомляють про конкретні епізоди, коли утігури виступають у спілці з слов'янами-антами і зазнають поразки у війні з аварами і кутригурами (560–561 рр.). Обидва праболгарські об'єднання, так само як і Хозарське царство, яке утворилося у Дагестані, підпорядковувалися Західнотюркському каганатові, визнаючи його політичну зверхність.

Криза в останньому (30 – 50-ті роки VII ст.) дозволила кутригурам на чолі з Кубратом підкорити утігурів, а у 635 р. створити воєнно-політичне об'єднання, відоме як “Велика Болгарія” з візантійських писемних джерел. Ця “Велика Болгарія” є своєрідним історичним фантомом, оскільки виявилася нетривким і недовгочасним конгломератом племен без стабільної політичної організації та відповідних державних функцій; вона зникає з історичної арени відразу ж після смерті свого засновника у 642 р., не проіснувавши і десятиріччя.

Аналіз писемних джерел приводить до думки про те, що воєнно-політична активність ранніх болгар була головним чином спрямована на міжсоюзні усобиці на теренах Центральної Європи та подекуди набіги на кордони провінцій Візантійської імперії у Подунав'ї та на Балканах. Слід однак зауважити, що мали місце й спорадичні проникнення кочовиків-праболгар у глибинні райони Лівобережної України, про що свідчить наявність окремих поховань у верхів'ях р. Ворскли поблизу с. Рябівка Сумської обл. В цілому праболгари майже не переймалися Середнім Подніпров'ям, на той час щільно заселеним слов'янами, які перебували в умовах соціально-економічного підйому, що незабаром призвів до міграції у загальнослов'янському русі на Балкани, у Подунав'я, до кордонів Візантії у VI – VII ст., викликаному відносним перенаселенням.

Зникнення так званої Великої Болгарії дало можливість хозарам підкорити прикас-



пійських утігурів та примусили північнопричорноморських кутригурів на чолі з Аспарухом переселитися у Малу Скіфію (Добруджу) у нижньому Подунав'ї, що сталося наприкінці 60 - х рр. VII ст; у другій половині 70 - х вони з'являються на Балканах. Там вони утворили Перше Болгарське царство. На мій погляд, дуже суттєвою є та обставина, що тюрки-болгари Аспаруха зустріли у лівобережній частині Подунав'я слов'янське плем'я сіверян, куди останні прийшли з лівого берега Дніпра, звідки й принесли своє ім'я. Дійсно, згідно розвідок лінгвістів "у давньоруській мові "северный" (північний) було тотожним сучасному "левый" (лівий) і було актуальним і для географічної орієнтації регіону, і для номінації" [Трубачев 1993].

Цілком логічно, що дунайські сіверяни не з великою радістю зустріли новоприбульців добросусідських відносин поміж тубільцями та тюрками з степів Північного Причорномор'я не склалося. На підтвердження такого стану речей досить навести факт примусового переселення слов'ян ближче до кордонів візантійських провінцій на Балканах. Не виключено, що деяка частина сіверян, не бажаючи терпіти утиски з боку новоприбульців, повернулася на прадідівські землі – Лівобережну Україну.

Не дивлячись на тиск Хозарії, не всі праболгари пішли з Аспарухом на Балкани; є певні підстави говорити, що якісь роди продовжували кочувати на місцях свого колишнього проживання у степовій частині Північного Причорномор'я, Приазов'я та у Нижньому Подніпров'ї. Безумовно, вони змушені були визнати політичну зверхність Хозарії. Інші ж переселилися у Поволжя та Приуралля, де створили Волзьку Болгарію. При цьому ймовірно, що окремі тюркські етнічні одиниці відступили у лісостеп лівого берега Дніпра на злами VII та VIII ст., куди того ж таки часу повернулися й дунайські сіверяни – нащадки лівобережних слов'ян, утискувані аспаруховими болгарами. Саме останні й принесли з собою прикраси типу Фотовизького та Харіївського скарбів, про що говорять риси їхнього дунайського (провінційно-візантійського) виробництва, як це доведено працями О. І. Айбабіна (1973) та О. М. Приходнюка (1994; 1998). Згадані вище праболгари, які відселилися у лівобережний лісостеп, розселилися невеликими компактними групами серед слов'ян сіверянського племінного союзу, котрі також відчули пригнічення з боку Хозарського каганату, згодом вони стали своєрідним консолідуючим елементом у слов'янському середовищі Лівобережної України, створивши названий союз племен, відомий у письмових джерелах як С'єверь, С'єверяне "Повісті минулих літ".

Такий гіпотетично накреслений перебіг історичних подій знаходить підтвердження у досить відчутній дії інокультурного (або іноетнічного) імпульсу на волинцевському етапі волинцевсько-роменської археологічної культури (ВРАК), поширеної саме на дніпровському Лівобережжі, яка, на думку бегатьох дослідників, є археологічним еквівалентом племен сіверянського союзу (Д. Березовець, П. Третьяков, В. Єдов, О. Сухобоков, А. Винников та ін.). Цей інокультурний елемент зафіксований вже на пізньопеньківських (рубж VII та VIII ст.) пам'ятках бесейну Сіверського Дінця, як це доводить харківський археолог М. Любичев (1994). Згодом по берегах названої річки, а також Осколу розселяються племена алано-болгаро-буртаської федерації [Афанасьев 1993], археологічно репрезентованої салтово-маяцькою археологічною культурою (СМАК). Адміністративним, політично-економічним центром цієї федерації стає місто Сарад [Рыбаков 1958; 1984; 1982], залишки якого на початку XX ст. були виявлені на площі понад 120 га в околицях с. Верхній Салтів Харківської обл. Племена названої феде-



рації разом з невідомими на ім'я фіно-угорськими та реліктовими іраномовними етносами були підпорядковані Хозарії, а їхня культура – СМАК стає, на думку С. О. Плетньової, державною культурою Хозарського каганату.

У спеціальній літературі існує думка, що хозари здійснювали підкорення слов'ян Середнього Подніпров'я через алано-болгарські племена Донецького басейну. Ця теза ніяк не аргументована [Плетньова 1967; 1989; Павленко 1994]. Історична логіка не суперечить і такому перебігу подій, однак ми не маємо писемних свідочств щодо цього; лише вище згадуваний інокультурний імпульс може говорити на користь цієї думки, маючи підтвердження в археологічних джерелах. Але й тут можна вбачати переважно мирний, не примусовий характер поширення деяких елементів СМАК у слов'янське середовище на волинцевському етапі ВРК наприкінці VII – у середині VIII ст. Про мирний характер відносин говорить також і та обставина, що у басейні Сіверського Дінця можна нерідко зустріти роменські городища в оточенні салтівських відкритих поселень, хоча цей регіон і входив до хозарських володінь [Колода 2001].

Мирне існування тюркського і слов'янського етносів добре ілюструють наші багаторічні (1984 – 1993) розкопки Битицького городища поблизу м. Суми на р. Псел. Тут доцільно акцентувати винятковість цієї пам'ятки завдяки тому, що це єдине укріплене поселення (Рис. 1) серед волинцевських поселень, які мали здебільшого відкритий характер і розміщувалися на першій - другій терасах, тобто в тих самих умовах, що у поселенській структури інших східнослов'янських археологічних культур середини - другої половини першого тисячоліття н. в. (ПНАК, КЛАК, ПКАК).

На цьому городищі було розкрито понад 6000 кв. м площі, зроблено 6 розрізів оборонної лінії, розчищено 62 житлові споруди, переважно репрезентованих типовими для слов'ян прямокутними в плані напівземлянками з глиняними або вирізаними у підбої в одній із стінок пічками; є також й житлові приміщення у вигляді чуму (яранги) народів Крайньої Півночі (їх іноді невірно називають "юртоподібними житлами") з вогнищем у центрі. Обидва типи (Рис. 2: а, б) траплялися у співвідношенні 5:1; вони не диференціюються за знахідками і складом керамічного комплексу. В останньому прослідковується співіснування посуду гончарної технології з ліпним загальнослов'янського вигляду у співвідношенні 56:36; 8 % становлять уламки амфорної тари (Рис. 3: а).

Речові знахідки представлені серіями землеробських та ремісничих знарядь праці (3 наральники, понад 30 серпів, 5 кіс-горбуш, 2 чересла та ін.) поряд із небувалою для слов'янських пам'яток цього часу кількістю предметів військового озброєння та спорядження воїна-вершників (шабля, 2 списи, 2 кинджали, 7 дротиків, 15 стріл, 5 вудил, 6 пар стремени, залізний круглий щит, 2 клепаних залізних казани, деталі окуття сидел та ін.); загальна кількість виробів із заліза – близько 250 одиниць (Рис. 3: б).

Розкопки лінії укріплень дали змогу встановити, що вал, рів та ескарпи були споруджені одночасно і пов'язані одне з одним як у функціональному, так і у суто технічному виконанні (Рис. 4). На верхівці валу було виявлено залишки дерев'яних конструкцій (стіни?, тину?) у вигляді деревного тліну, вугілля, попелу, фіксованих на площі майже усіх розрізів.

Чотири житла містили людські рештки; стан кістяків у приміщеннях № 30 та 39 говорить про наглу загибель небіжчиків, два інші можна трактувати як ритуальні поховання. Одне з них у житлі № 29 виявилось тілоспаленням на стороні з наступним похованням у місці волинцевського типу, яке, в свою чергу, знаходилося в ямці (див.



метр 0,65 м), заглибленій нижче рівня підлоги на 0,35 м. Поховання розташувалося поблизу західної стіни напівземлянки, яка нічим не відрізнялася від інших житлових споруд. Перепалені кістки небіжчика були очищені від решток поховального вогнища і вміщені у гончарну волинцевську миску, яку поставлено на купу таких самих перепалених кісток; до неї із східного боку приставлено 8 серпів і долото вістрями всторч. Під нею, серед кісток, знайдено 2 непарних стремена, 2 уламки залізного клепаного казна, по одній пастовій та скляній великій намистині разом з бронзовою пронизкою. Незважаючи на деякі деталі, найближчими аналогіями цьому похованню можна вважати знайдені на епонімному могильнику поблизу с. Волинцеве Путивльського р-ну Сумського обл.

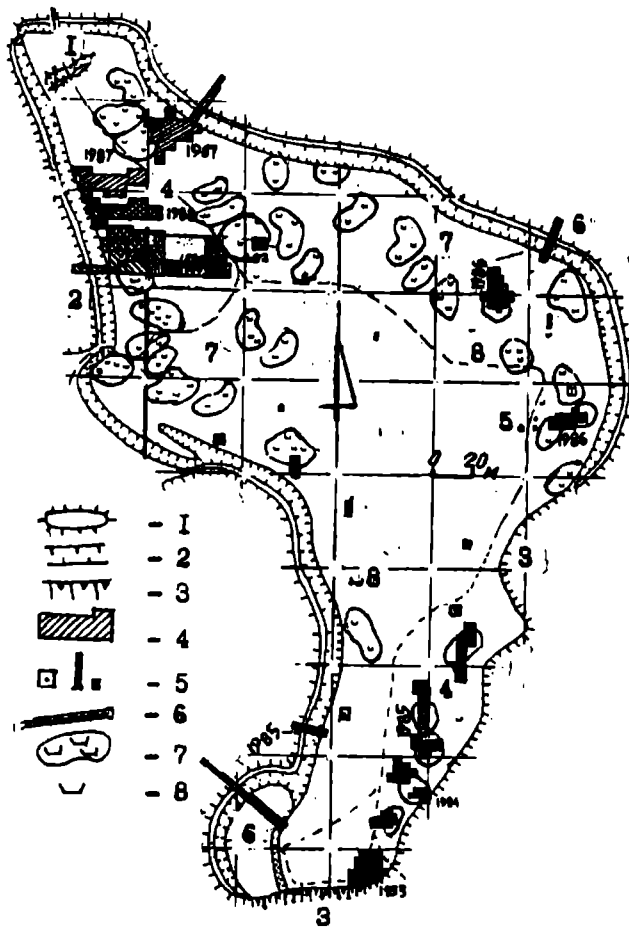


Рис. 1. Битиця.

План городища і розкопів. Умовні позначення: 1 – вал; 2 – рів; 3 – ескарпи; 4 – розкопи / 1953, 1984 – 1993 рр. /; 5 – шурфи / 1986 – 1990 рр. /; 6 – розрізи укріплень; 7 – групи западин на поверхні; 8 – окремі западини.



Рис.2. Битиця Городище.

Знахідки з розкопок: а – зразки кераміки, б – металеві знаряддя праці, озброєння та спорядження.

ребром. Особливо слід відзначити намисто зі срібних пустотілих жолудеподібних підвісок, прикрашених гронами зерні (Рис. 5), які мають аналогії у складі опублікованого Д.Т. Березовцем Харківського скарбу, випадково знайденого в тому ж таки Путьлівському р-ні.

Загальну хронологію згаданих прикрас в цілому визначають IV – IX ст. Проте кореляція деяких з них разом з речами воєнного призначення вказує на найбільш вірогідний час функціонування городища наприкінці VII – VIII ст.

Отримані у процесі досліджень матеріали і зроблені при цьому спостереження безперечно свідчать про сумісне мешкання на Битицькому городищі принаймні двох груп різного за етнічним походженням населення. Це досить виразно виявляється у різних традиціях житлобудівництва, різних побутових звичках, надзвичайній для ранньослов'янських пам'яток кількості речей, приналежних воїну-вершнику, наявності невластивих слов'янам, як і загалом осілому населенню, залізних клепаних казанів та гачків для їх підвішування над вогнищем, великій кількості знарядь праці. Це знаходить підтвердження також і у різних поховальних звичаях, деталі яких виявилися під час розкопок. На увагу заслуговують і деякі прикраси провінційно-візантійського виробництва, знайдені разом з тими, що здавна перебувають у побуті населення лівобережноріччя Дніпро, як от вищезгадане намисто (Рис. 5). Не можна лишити поза

Про прикраси мешканців Битицького городища дає уявлення знайдений тут 1984 р. при розчистці слабо заглибленого житла скарб, який разом з знаряддями праці містив два намиста: одне складалося з бронзових пронизок виготовлених із бронзової спіральної стрічки, а друге – з багаточастинних скляних різнокольорових та пастових "очкових" великих намистин [Сухобоков. Вознесенская. Приймак 1989]. Останні у одиничних екземплярах траплялися в заповненні об'єктів та у культурному шарі. Серед прикрас є сережки фатовиського типу, срібні браслети з повздожним

увагою й вперше знайдений на городищі ранньослов'янського часу тандир, тобто піч ямно-го типу, властиву скоріше культурі тюркських народів Середньої Азії, ніж слов'янському етносу.

Виходячи з даних зйомки плану городища із застосуванням методики електромагнітно-резонансних аномалій, можна припускати наявність на ньому ще принаймні 100 жител. Це при елементарних демографічних підрахунках дає змогу говорити, що у ньому одночасно мешкало від 700 до 1000 осіб. Така чисельність мешканців є також винятковою для поселень переддержавного періоду історії східного слов'янства.

Наведені вище особливості Битицького городища дають підстави розглядати його як ранньоміську структуру поселення, однією з найважливіших рис якого є наявність різноетнічного населення. Не виключено, що це укріплене поселення виконувало також і певні адміністративні функції, водночас будучи й виробничим центром, звідки поширювалася гончарна високоякісна кераміка волинцевського типу. Свого часу Д.Т. Березовець, говорячи про місце цієї пам'ятки, розглядав її як "ембріон" міста, опірний пункт Хозарії у сіверянському середовищі на Лівобережній Україні. На жаль, ця теза не була належно аргументована і, отже, будучи перспективною, потребує подальшого розроблення. Нині ж можна констатувати той факт, що ця пам'ятка різко виділяється серед волинцевських пам'яток, як і взагалі з середовища ранньослов'янських поселень переддержавного часу.

Таке становище Битицького городища потребує пояснень, основу яких вбачаю у взаємовідносинах слов'янського та тюркського етносів, що перебували на Лівобережній Україні в останню третину першого тисячоліття. Вони потребують, в свою чергу, докладнішого розгляду тієї історичної ситуації, яка склалася на південній території Східної Європи.

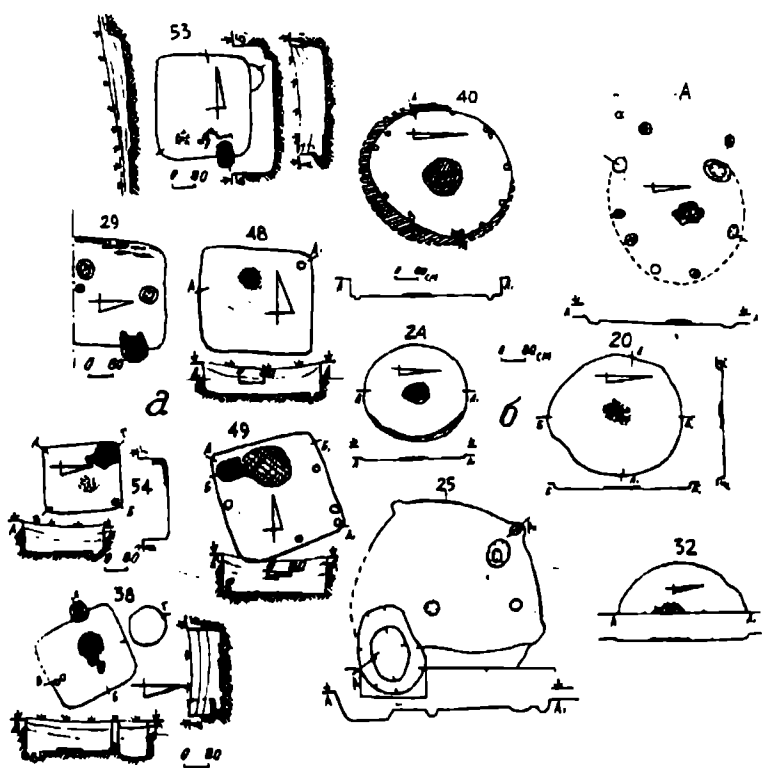


Рис.3. Битиця. Городище.

Плани і профілі житлових споруд: а – напівземлянки; б – так звані юртоподібні наземні житла.



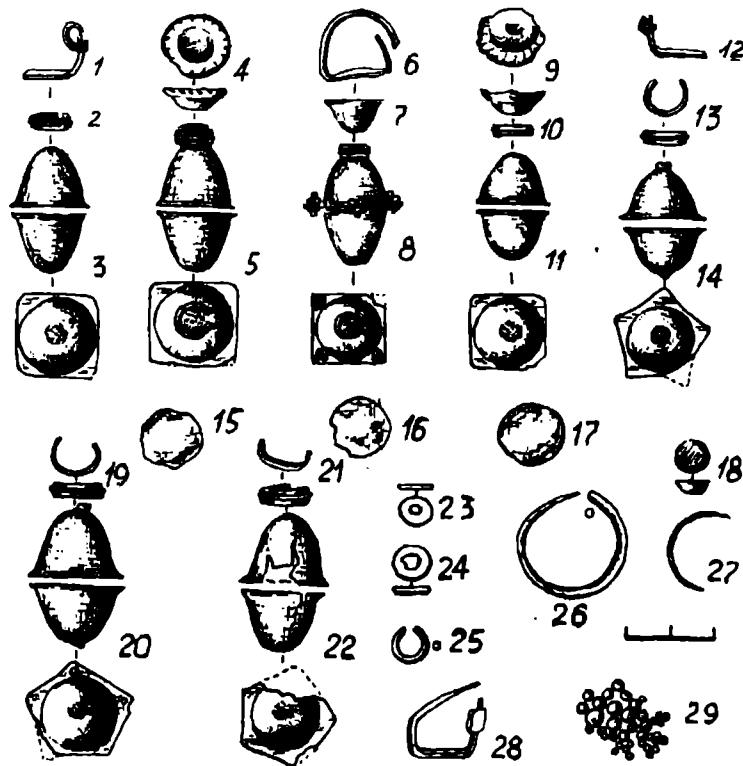


Рис. 5. Битиця. Городище.

Намісто провінційно-візантійського походження з поховання № 4 / 1990 р./6 1,6,12,26-28 — петлі для підвішування; 3,5,8,20,22 — пустотілі срібні підвіски / цілий екземпляр /; 2,4,7,10,13,15-19,21,23-25 — деталі; 29 — кульки зерні.

Після бегаторічної війни з арабами, і особливо внаслідок розгромного походу Мервана у внутрішні хозарські землі 730 – 731 рр., Хозарія припиняє авантюри у Закавказзі, остаточно закріплює за містом на ім'я Ітиль статус столиці й звертає увагу на навколишні осілі племена. Не вдаючись у подробиці історії підкорення каганатом цих народів, доцільно зазначити, що хозарська влада поширилася й на слов'янські племена Середнього Подніпров'я, в тому числі й на слов'ян його лівобережної частини – сіверян.

З другої половини³ – кінця VIII ст. відкриті поселення сіверян волинцевського етапу всюди змінюються на укріплені; змінюється й топографія поселень, будучи підпорядкованою завданням оборони: під них займають миси та останці зі стрімкими схилами на плато корінних берегів, неприступність яких підсилюється штучно створеними укріпленнями у вигляді валів та ровів, доповнених ескарпами на найбільш похилих ділянках.

До середини VIII ст. головний вектор зовнішньополітичної активності тюркського Хозарського царства (виникло близько 650 р. у Дагестані) був спрямований на навколишні племена Закавказзя і каспійсько-азовського регіону. При цьому на Кавказі хозари зіткнулися з експансіоністськими інтересами тільки-но створеного Арабського Халіфату і старого, але ще досить могутнього хижака – Візантійської імперії, які іноді виступали сумісно, частіше – ворогували, проте жоден з них не міг змиритися з появою нового енергійного гравця на політичній карті циркумпонтійського басейну. Особливо запекло була боротьба Хозарії з арабами, оскільки у VII та на початку VIII ст. Візантія мала досить клопоту у власних зем-



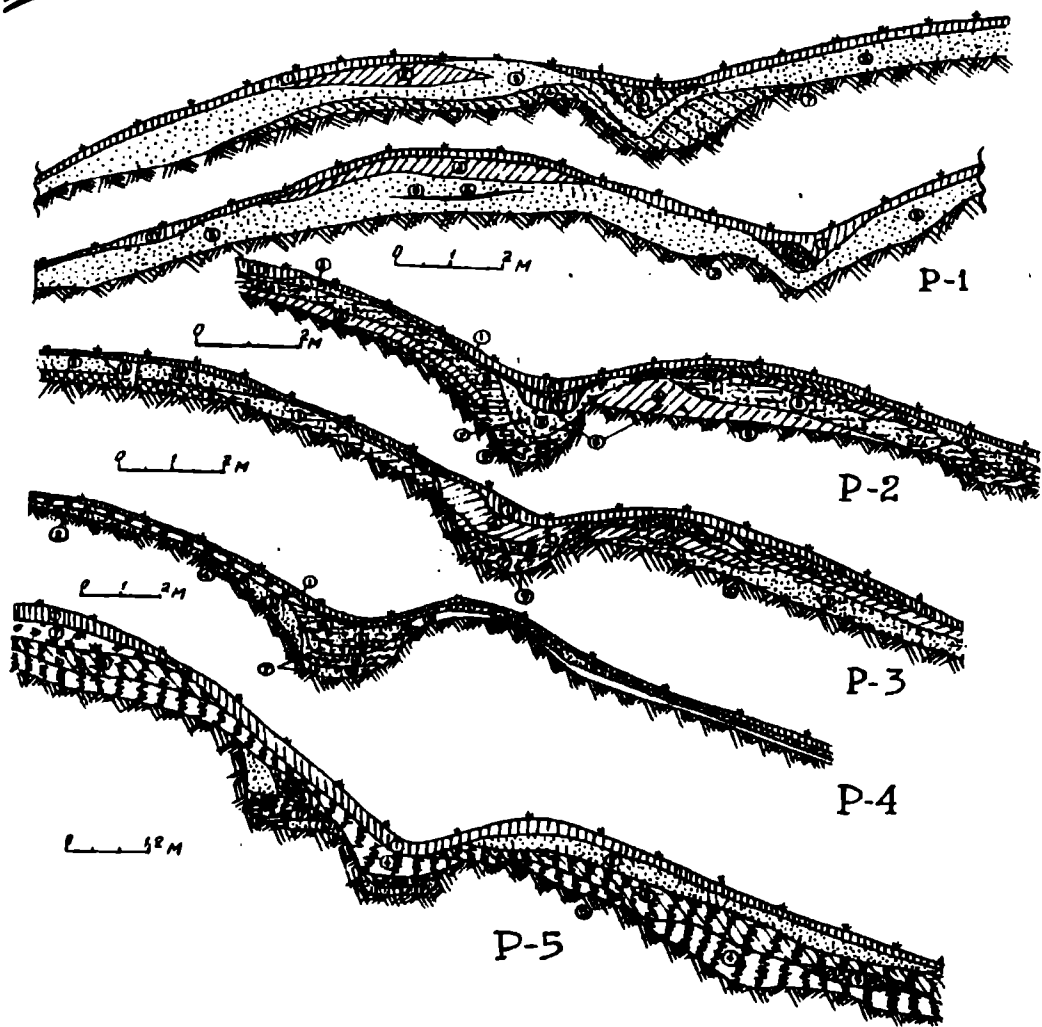


Рис.4. Битиця. Городище. Розрізи оборонних споруд. Умовні позначення: P - I: 1- дерновий шар темно-сірого кольору; 2 - викид із розу; 3 - слабогумусований суглинок; 4 - слабогумусований пісок; 5 - вугілля; 6 - уламки кераміки; 7 - материковий лесс. P - II: 1 - дерновий шар; 2 - світлосірий щільний пісок шаруватої структури; 4 - щільний насипний суглинок сіробрунатного кольору; 5 - вугілля; 6 - уламки кераміки; 7 - сокира; 8 - материк; 9 - горіла дереваина; 10 - спонділова глина. P - Ш: 1 - дерновий шар; 2 - світлий малогумусований пісок; 3 - жовтосірий передматериковий суглинок; 4 - шільний насипний ґрунт сіробрунатного кольору; 5 - світлосірий шаруватий пісок; 6 - материк; 7 - кераміка; 8 - обпалена глина; 9 - вугілля; 10 - спонділова глина. P - IV: 1 - дерновий шар / темносірий гумусований підзол /; 2 - шар обпаленої глини; 3 - світлосірий малогумусований суглинок; 4 - передматериковий суглинок; 5 - уламки жорен; 6 - попіл, вугілля; 7 - кераміка; 8 - мулясте заповнення; 9 - чорнозем. P - V: 1 - дерновий шар; 2 - гумусований пісок темносірого кольору; 3 - гумусована бура глина; 4 - темнобура глина; 5 - материк; 6 - спонділова глина зеленкуватого кольору; 7 - обпалена глина.



У цьому явищі не можна не бачити дії фактору зовнішньої небезпеки, що був принесений появою войовничих сусідів, в яких можна вбачати племена алан, примусово переселених на береги Сіверського Дінця у 30 – 50 роках VIII ст. з Кавказу для зміцнення західних кордонів каганату. Разом з булгарами й бургасами, а також, можливо, з невідомими на ім'я фіно-уграми, археологічно в цілому вони репрезентовані вищезагаданою салтово-маяцькою археологічною культурою, ареал якої в басейні Сіверського Дінця частково накладається на пам'ятки сіверян роменського етапу ВРАК, а салтівські імпрорти проникають у слов'янське середовище глибинних районів Середнього Подніпров'я.

Низки роменських городищ, які простягнулися вздовж лівих приток Дніпра, по Дону та Воронежу, об'єктивно утворили кілька ліній оборони, що перешкоджали проникненню кочовиків, не підпорядкованих Хозарському каганату, у центральні області східнослов'янського розселення. Разом з тим сіверяни, радимичі, в'ятичі і поляни опинилися у залежності від Хозарського каганату, на що прямо вказують відповідні епізоди "Повісті минулих літ". Попри цю не дуже приємну обставину, підпорядкування сіверян каганатові сприяло встановленню порівняно мирних відносин із сусідами в рамках Хозарії. Вище наводився факт наявності у басейні Дінця городищ з переважно роменським культурним шаром, які перебували в оточенні селищ з матеріалами СМАК. Таким, наприклад, виявилось Мохначанське городище, археологічні дослідження якого дозволили відтворити саме таку картину [Колода 2001]. Близьку до цього ситуацію можна бачити і на деяких інших городищах Сіверського Дінця (Коробове, Хорошевське), де, судячи з отриманих матеріалів керамічного комплексу, представлений посуд роменської і салтівської культури, а серед виявлених будівель переважають житлові споруди загальнослов'янського вигляду.

Доцільно відзначити таке: якщо данницькі відносини трьох перших племінних союзів до Хозарії однозначні й не припускають інших тлумачень ("по шелягу съ рала", "по б'ли и вев'рице съ дыма"), то щодо данництва київських полян існують різні думки. Одна з них дуже втішна для останніх – йдеться про так звану данину мечви – належить Нестору Літописцю і була прийнята на віру занадто патріотичними істориками; проте названий епізод має яскраво міфологічний характер. Більш справедливою видається думка, що цей міф є пізнішою інтерполяцією у події VIII – IX ст., свідком яких літописець бути не міг [Новосельцев 1990; Гумілев 1992].

Між іншим, факт певних політичних та економічних відносин полян з хозарами історично цілком достовірний. Визнаючи цю обставину, відомий сходознавець О. Прицак йде значно далі, коли стверджує, що саме хозарам зобов'язаний своїм виникненням Київ близько 800 року [Прицак 1997]. Але це суперечить наявним археологічним даним, хоча і О. Прицак, як, до речі, і Л. Гумільов, з надмірним сумнівом ставилися до можливостей археології як джерельної бази ранньої історії східного слов'янства. Таку думку я відношу на кшталт дуже модного серед деяких "чистих" істориків гіперкритицизму і аж ніяк не можу її поділяти.

Не зважаючи на недвозначність літописного повідомлення, не все зрозуміло із данництвом радимичів, що пояснюється внутрішнім протиріччям в самому літописному тексті, особливо у зв'язку з полянською "даниною", яку цілком вірогідно розглядати як своєрідну демонстрацію намагання зі зброєю відстояти свою незалежність. А це логічно виключає поширення хозарської влади на землі радимичів, які знаходилися на



тивничий захід від полянської племінної території. Отже, у даному випадку, мова може йти скоріше про радимичських колоністів на дніпровському Лівобережжі, які ще до VIII ст. просунулися у верхів'я Сейму та Псла (пам'ятки колочинського типу). Вони розселилися в цьому регіоні поруч з сіверянами волинцевського етапу ВРАК, таким чином разом репрезентуючи слов'янський форпост на слов'янсько-хозарському прикордонні. У подальшому разом з сіверянами самі ці радимичі (а не з басейну р. Сож) перебули як хозарське владарювання, так і звільнення від нього. Останнє літопис пов'язує з іменем Олега (відповідно у 884 та 885 р.). Гадаю, що тут може йтися лише про західну частину сіверян та посожських радимичів, у той час як східні сіверяни разом з лівобережнодніпровськими радимичами та подонськими вятичами перебували під владою хозар аж до 60-х років X ст. Матеріальним свідченням цього є повсюдне поширення в матеріалах розкопок роменських та боршевських городищ східної монети чеканів 30 – 70-х років X ст. До того ж відзначимо, що саме на територію лівобережнодніпровського лісостепу припадає три чверті всіх відомих грошових скарбів східного походження, датованих з VIII до останньої третини X ст. Нині ні в кого не виникає сумнівів, що час обігу дирхемів співпадає з часом хозарського домінування у Чорноморсько-Каспійському басейні, край якому поклав Святослав у середині 60-х років X ст. розгромом Білої Вже – Саркелу, Ітиля та інших міст Хозарії.

Проте разом з наведеною вище існує думка, нібито Олег звільнив від хозарської данини все сіверянське суспільство [Толочко 1987], наклавши на щойно приєднаних "дань легку". Останнє, начебто, говорить про майже добровільне входження сіверян і радимичів до складу держави Рюриковичів. Здається, що це не було так просто: є повідомлення писемних джерел про відділення сіверян від Києва у 30-х роках X ст. Можливо, це стосується лівобережних слов'ян східних районів, які перебували у безпосередній близькості до кордонів Хозарського каганату. Їхнє остаточне приєднання здійснив у 80 - х роках X ст. Володимир, який тоді ж (981/982 р.) підкорив своїй владі й вятичів (скоріше за все тих з них, які перебували в басейнах Воронежу та Дону).

Оцінюючи роль Хозарського каганату в цілому, поділяю думку тих дослідників, які визнають її позитивною. Дійсно, народи Євразії, які перебували в орбіті впливів Хозарії, в тому числі й середньодніпровські слов'яни, через неї були втягнуті в систему трансконтинентальної торгівлі, завдяки відгалуженню Великого Шовкового Шляху з держави Саманідів і далі через Хорезм та Ітиль, а потім Донецький кряж і Київ до Візантії й Західної Європи.

Про фізичну присутність хозарського етнічного контингенту в Києві свідчать хозарсько-єврейські документи X ст., епіграфічні знахідки з написами на івриті та тюркськими рунами, назви урочищ Козари, Козаровщина, Копирів кінець у межах історичного міста [Галб. Прицак 1997]. Також не слід лишати поза увагою виявлені на території центральної частини Києва два катакомбні могильники, які містили поховання за обрядом СМАК і свідчать принаймні про наявність алано-болгарського компоненту серед його населення в IX – X ст. Певне, і форму верховного правління у вигляді дуумвірату (Аскольд – Дір) також слід зарахувати до хозарської спадщини, так само як і титулатуру великого князя ("каган-хакан"). До цього можна додати, що наявність хозарських пунктів для збирання данини з приборканих племен, таких як Битицьке городище (в якому без перебільшення можна вважати евентуальне місто), об'єктивно сприяло тенденції містоутворення на східнослов'янській території, тобто, у власному розумінні цього поняття, цивілізаційним процесам.



Наведені міркування дозволяють говорити про певний культурний та соціально-економічний внесок хозар у формування підвалин давньоруської держави: Середнє Подніпров'я, в тому числі і його лівобережна частина, у IX – X ст. стає однією з ланок світового товарообміну між Сходом і Заходом, що об'єктивно сприяло прискоренню темпів розвитку східного слов'янства в цілому.

Інакше складалися стосунки східних слов'ян з іншим тюркським етнікосом – печенігами. Вони з'являються у степах Причорномор'я 895 р., а біля кордонів давньоруської держави – у 915 р., коли між ними та великим київським князем Ігорем було укладено договір про мирні відносини. У цей час вони були зайняті боротьбою з мадярами та Хозарією і не становили загрози населенню східнослов'янських земель. Більш того, вони виступають спільниками давньоруських військ під час походу Ігоря на Константинополь у 943 – 944 рр. Край мирним відносинам поклав Святослав Ігорович: його похід у Поволжя і розгром Хозарії 965 – 966 рр. дозволив кочівникам безперешкодно вдиратися у слов'янські землі. Зовнішньополітична активність київського князя у Подунав'ї та на Балканах викликала негативну реакцію та велике занепокоєння Візантії, дипломати якої приклали чимало зусиль та витратили багато золота, щоби підкуплені ними печеніги відволікли на себе воєнні сили Святослава, який тоді мав значні успіхи в Болгарії, куди він намірявся навіть перенести столицю своєї держави. Звичайно ж таке сусідство не влаштовувало імперію, послі якої пожвавили переговори з печенігами. Внаслідок цього останні 969 р. облягають Київ: лише поява воєводи Претича "з тоя сторони" (лівого берега Дніпра), яку кочівники прийняли за передовий загін великокнязівського війська, врятувала столицю від погрому, його мешканців від загибелі, а матір Святослава Ольгу від ганебного полону. Це примусило Святослава зняти облогу Доростола, укласти з новим імператором Іоанном Цимісієм поспішну, але на почесних умовах, угоду і залишити Болгарію, щоб ліквідувати печенізьку загрозу. Однак 971-972 р. він був убитий на порогах Дніпра внаслідок раптового нападу печенігів, очолюваних ханом Курею.

Надвілі боротьба за владу між спадкоємцями Святослава лише сприяла активізації вторгнень печенігів: "бе бо рать отъ печенъгъ беспрестана", – меланхолічно занотує літописець. Тільки 993 р. переможець у міжусобиці Володимир завдає поразки кочівникам на р. Альті під Переяславом і примушує їх до мирної угоди. Вона ж, звичайно, виявилася недовгою – вже за три роки печеніги облягають Белгород, про що є майже казкове оповідання у літописі від 996 р.

Постійно діючий фактор печенізької небезпеки змусив Володимира подбати про укріплення південно-східних кордонів власної держави шляхом утворення ліній оборони з низки фортець – "градів" по річках Стугні й Росі на правому березі Дніпра та його лівих притоках. На останніх разом з побудовою нових було реконструйовано сіверянські (роменські) городища, чим покладено початок історії багатьох міст Лівобережної України. Нові та реконструйовані фортеці доповнювалися так званими "змівими" валами й утворювали цілісну систему оборони, яка перешкоджала навалі кочівників у центральні райони держави Рюриківичів. Це начебто мало позитивний ефект, проте не надовго: смерть Володимира (1015) і подальша боротьба за великокнязівський стіл, в якій претенденти (особливо Святополк) використовували печенігів як найманців-спільників, знов викликали загострення відносин між середньодніпровськими слов'янами й кочівниками-тюрками. Остання битва з печенігами відбулася 1035 р. безпосе-



середньо під стінами Києва. Розбиті Ярославом кочівники залишають давньоруські землі відкочовують у Подунав'я, ті ж з них, хто продовжували мешкати у степах Азово-чорноморського басейну, поглинаються новою хвилею тюркського етносу – кипчаками ("куманами"), тобто половцями давньоруського літопису.

Перша поява половців (1055) була мирною, алв вже з початку 60-х років XI ст., так само як і з печенігами, розпочинається "рать беспрестана". Розгляд неоднозначних – мирних та воєнних – епізодів цієї багаторічної боротьби хронологічно виходить за межі даної статті і до того ж належно висвітлений у працях С.О. Плвтнєвої (1958; 1981), П.П. Толочка (1987; 1996; 1999) та інших фахівців з історії давньоруської держави та кочівницьких спільнот.

Вище було подано в дуже стислому вигляді виклад історії найбільш ранніх взаємовідносин тюркського та слов'янського етносів, що мали місце протягом першого тисячоліття н. е. на території Лівобережної України. Як можна бачити, вони не зводилися лише до протиборства й антагонізму, а були різноманітними та взаємозбагачуючими. Однак у вітчизняній історіографії ще й досі домінує думка про одвічне протистояння кочового та осілого землеробського населення, запеклу криваву боротьбу між ними. Таку думку, спираючись на повідомлення літопису, проводили у своїх працях більшість істориків дожовтневого часу (В. Ключевський, С. Соловйов, П. Голубовський); панує вона і в сучасній історіографії (Б. Рибаків, П. Толочко). Так, на думку останнього, "...в оцінці місця і ролі кочовиків південноруських ствпів у житті Русі сучасний історик повністю може приєднатися до точки зору руських літописців" [Толочко 1996].

Вважаю ближчими до істини тих істориків, які пропонували відмовитися від "традиційного спрощеного погляду на кочовиків, як на "суто зовнішню силу" по відношенню до Русі" [Греков 1939], а саму ідею про споконвічну принципову боротьбу Русі із Степом розцінювали як штучну "надуманого походження" [Пархоменко 1929, 138–141; 1940, 39; Гордлевський 1961, 487; Якубовський 1932, 24]. Тут доцільно навести вислів останнього: "...історіографія, заповнена розповідями про воєнні зіткнення з кочовиками, не змогла помітити того факту, що для відносин між руськими князівствами і Степом більш характерними і нормальними є не війни і набіги, а інтенсивний товарообмін" (Там само, – О.С.).

Інтерполюючи думку сучасного вченого Я. Дашкввича щодо Великого ствпового кордону XIV – XVIII ст. на історичну ситуацію часів раннього середньовіччя, вважаю справедливим, що "...погляд на Великий кордон як своєрідний санітарний бар'єр відпадає остаточно ...він був зоною різноманітних етнічних контактів..." [Дашкввич 1991, 44].

Крім цього, вочевидь, є певні підстави говорити і про фізичний внесок тюркомовних племен у формування слов'янських народів у період складання давньоруської держави на території Русі-України, а також і в наступні століття. Цього положення не заперечує навіть П.П. Толочко, який в цілому лишився на позиціях старої історіографії (див.: [Толочко 1999, 197], згідно якої на перший план висуваються відносини антагоністичного характеру, а мирна сторона взаємовідносин між Руссю та Степом залишається поза увагою. Між тим вважаю безспірною думку В.М. Масона про те, що широкий аналіз історичного процесу потребує розробки такого культурологічного поняття як спосіб життя, наприклад, міського (сільського) для осілого землеробського населення або степовий для кочового скотарського [Масон 2004], котрі також репрезентовані у маргінальній зоні лівобережноріпровського лісостепу слов'янським та тюркським етносами. Не можна не погодитися із згаданим відомим дослідником і в тому, що результа-



тивні історичні розробки не можуть вважатися повними без урахування феномену культурної спадщини, складовими якого виявляються численні явища від матеріальної культури до художньої творчості, а також релігійні та поведенські стереотипи [Масон 2002]. Сказане повною мірою стосується і населення розглядуваної території.

Література

- Айбабин О. К вопросу о происхождении сережек пастырского типа // Советская Археология, 1973, № 3.
- Артамонов М.И. История хазар. Ленинград, 1962.
- Березовець Д.Т. Северяне (перед образованием Киевской Руси) // Автореф. дис. кан. Ист. наук. Москва, 1963.
- Березовець Д.Т. Харківський скарб // Археологія, 1952, В. 6
- Брайчевський М.Ю. Походження Русі. Київ, 1968.
- Беляевский В.А. По поводу "извечного антагонизма" между земледельческим и кочевым населением Восточной Европы // Славяно-русская этнография. Ленинград, 1973.
- Гордлевский В.А. Что такое "босый волк"? // Избр. соч. Т. 2. Москва, 1961.
- Греков Б.Д. Киевская Русь и проблема происхождения русского феодализма у М.Н. Покровского // Против истор. концепции М.Н. Покровского. Ч. 1. Москва-Ленинград, 1939.
- Гумилев Л.Н. Древняя Русь и Великая Ствь. Москва, 1992.
- Дашкевич Я. Україна на межі між Сходом і Заходом (XIV-XVIII) // Записки наук тов-ства ім. Т. Шевченка, праці Іст.-філософ. свкції. Т. ССХІІ. Львів, 1991.
- Колода В.В. Работы на Мохначанском городище в 2000 г. // Археологічні відкриття в Україні 1999-2000. Київ, 2001.
- Лашук Л.П. Опыт типологии этнических общностей средневековых тюрок и монголов // Советская Этнография, 1968, № 1.
- Любичев М.В. Контакты славян Днепро-Донецкого междуречья и населения Северо-Западной Хазарии в к. VII - нач. VIII вв // Дравности - 1994. Харьковский ист.-археол. ежегодник. Харьков, 1994.
- Магомедов М.Г. Образование Хазарского каганата. Москва, 1983
- Масон В.М. Вопросы культурного наследия. Ашгабат, 2002.
- Масон В.М. Перспективы методологических разработок в исторической науке / формации, цивилизации, культурного наследия/. Открытая лекция, прочитанная в Луганском национальном педагогическом университете. - Санкт-Петербург, 2004.
- Насонов А.Н. "Русская земля" и образование территории дравнерусского государства. Москва, 1951.
- Новосельцев А.П. Хазарское государство и его роль в истории Восточной Европы и Кавказа. Москва, 1990.
- Павленко Ю.В. Передісторія давніх русів у світовому контексті. Київ, 1994.
- Пархоменко В.А. Киевская Русь и Хазария // Slavia, Praga, 1927, госп. VI. Sesit. 2-3.
- Пархоменко В.А. Русь и печенеги // Slavia, Praga, 1929, госп. VIII. Sesit I.
- Пархоменко В.А. Следы половецкого эпоса в летописи // Проблемы источниковове-



- дення. Сб. 3. Москва–Ленинград, 1940.
- Плетнева С.А. На славяно-хазарском пограничье: Дмитриевский археологический комплекс. Москва, 1989.
- Плетнева С.А. От кочевий к городам // МИА. Москва, 1967. № 142.
- Приходнюк О.М. Пеньковская культура // Этнокультурная карта территории Украинской ССР в I тыс. н. э. Киев, 1985.
- Приходнюк О.М. Пеньковская культура. Воронеж, 1998.
- Приходнюк О.М. Про культурно-історичний зміст Харівського скарбу // Проблеми ранньослов'янської та давньоруської археології Посейм'я. Білопілля–Суми, 1994.
- Прицак О. Походження Русі. Т. I. Київ, 1997.
- Рыбаков Б.А. Киевская Русь и русские княжества XII–XIII вв. Москва, 1982.
- Рыбаков Б.А. Первые века русской истории. Москва, 1964.
- Рыбаков Б.А. Русь и Хазария // Сб. в честь акад. Б.Д. Грекова. Москва, 1958.
- Седов В.В. Славяне в древности. Москва, 1994.
- Седов В.В. Восточные славяне в VI–XIII вв. Москва, 1982.
- Сухобоков О.В. До походження та інтерпретації пам'яток волинцевського етапу культури літописних сіверян // Археологія, 1999, № 2.
- Сухобоков О.В. Дніпровське лісостепове Лівобережжя у VIII–XIII ст. Київ, 1992.
- Сухобоков О.В., Вознесенская Г.А., Приймак В.В. Клад орудий труда и украшений с битицкого городища // Древние славяне и Киевская Русь. Киев, 1989.
- Сухобоков О.Н., Юренко С.П. Новое в изучении памятников волинцевского типа / Славянская археология: этногенез, расселение и духовная культура. Москва, 1993.
- Терпиловський Р.В. Колочинская культура // ЭК, Киев, 1985.
- Терпиловський Р.В. Слов'яни Подніпров'я у першій половині 1-го тис. н. е. Автореф. дис. ... д-ра іст. наук. Київ, 1994.
- Толочко П.П. Древняя Русь. Киев, 1987.
- Толочко П.П. Київська Русь. Киев, 1996.
- Толочко П.П. Кочевые народы степей и Киевская Русь. Киев, 1999.
- Третьяков П.Н. По следам древних славянских племен. Ленинград, 1982.
- Трубачев О.Н. Этногенез и культура древнейших славян // Славянская археология: этногенез, расселение и духовная культура. Москва, 1993.
- Якубовский А.Ю. Феодалное общество Средней Азии и ее торговля с Восточной Европой в X–XV вв. Материалы по истории Узбекской, Таджикской и Туркменской ССР В 3 т. Ч. I. Ленинград, 1932.

