

Кравченко Э.Е.

**ПОСЕЛЕНИЯ ХАЗАРСКОГО ВРЕМЕНИ
(СЕВЕРО-ВОСТОЧНОЕ ПРИАЗОВЬЕ, ДОНЕЦКИЙ КРЯЖ,
СТЕПНОЕ ПОДОНЦОВЬЕ)**

Статья посвящена картографированию степных кочевий хазарского времени. Предлагается классификация и описание основных видов памятников, а также карта их распространения.

Ключевые слова: Северное Приазовье, Донецкий Кряж, Подонцовье, средневековье, Хазарский каганат, поселения, кочевья.

Картографирование памятников салтово-маяцкой культуры началось параллельно с ее выделением. Наличие поселений и могильников “залиманского типа” на Северском Донце отмечено еще Н.В. Сибилевым [1926]. Своды археологических объектов хазарского времени составлялись И.И. Ляпушкиным [1958] и С.А. Плетневой [1967]. В дальнейшем они неоднократно дорабатывались. В 80-х гг. XX в. появляются своды по отдельным регионам. Карта лесостепных памятников салтово-маяцкой культуры приводится в работе Г.Е. Афанасьева [1987]. Памятникам Крыма хазарского времени посвящена работа И.А. Баранова [1991]. Карта памятников салтово-маяцкой культуры Доно-Донецкого региона, на которой обозначены основные поселения, городища и могильники на данной территории, имеется в работе В.К. Михеева [1985]. За исключением мелких доработок, она и ныне представляет интерес и довольно верно отражает ситуацию. Несколько позже была опубликована карта памятников салтово-маяцкой культуры среднего течения р. Северский Донец, составленная К.И. Красильниковым [Krasilnikow, 1990, s.215, karte]. Она более подробна, чем карта, предложенная В.К. Михеевым, и на ней обозначено значительное количество неизвестных ранее объектов. Кроме памятников, прилегающих к Северскому Донцу, на этой карте, были обозначены пункты, расположенные к югу от этой реки, иногда на значительном от нее расстоянии. Ниже покажем, что эти

поселения, локализующиеся на берегах рек Казенный Торец, Бахмут, Красная, имеют существенные отличия от поселений, находящихся собственно на Северском Донце, и к востоку от него.

На всех перечисленных выше картах видно, что к югу от Северского Донца количество поселений VIII-X вв. уменьшается. Согласно мнению С.А. Плетневой, в пределах этих степных территорий находятся памятники, как минимум, двух вариантов салтово-маяцкой культуры. Северо-восточная часть их занята памятниками “болгарского”, а южная часть – “приазовского” вариантов салтово-маяцкой культуры [Плетнева, 2000, рис. 1]. В более ранней работе на западной окраине рассматриваемого нами региона фигурирует “степной, неизученный” вариант салтово-маяцкой культуры [Плетнева, 1967, рис. 50]. В целом же, исследованию расположенных здесь поселений уделялось мало внимания, благодаря чему они и ныне представляются слабо изученными. Последнее не в малой степени было обусловлено невыразительностью указанных объектов и относительной бедностью происходящего с них археологического материала. С.А.Плетнева отвела в своих работах им немного места, ограничившись самой общей характеристикой [Плетнева, 1967, с. 13-19, 187-188; 2000, с. 129-131].

В конце XX – нач. XXI вв. в степях Юго-Восточной Украины производились разведки, которые существенно дополни-

ли наши сведения о расположенных здесь памятниках раннесредневекового периода [Горбов и др. 1988, с. 9, 25-26, Табл. XXX; Колесник и др., 1989; Колесник, Подобед, 1990, с. 10-13; Колесник и др., 1991; Цимиданов, Полидович, 1992; Дегерменджи и др., 1993; Цимиданов и др., 2003]. В процессе их на территории Северо-Восточного Приазовья было выявлено значительное количество небольших поселений, часть которых подвергалась раскопкам. Так, в 1986 г. были произведены небольшие исследования на поселении Широкая Балка-II, где был расчищен комплекс VIII-X вв. [Горбов, Усачук, 1986]. Тогда же на ряде поселений в Северо-Восточном Приазовье были изучены отдельные разрушающиеся комплексы [Гриб, 1987, с. 93]. В течении ряда сезонов велись раскопки многослойных поселений у с. Безыменное (I и II), на которых были выявлены и материалы хазарского времени [Горбов и др., 1988, с. 9; Горбов и др., 1991, с. 8, 12-15]. В 1987 г. М.Л. Швецовым производились раскопки на поселении у с. Бердянское Новоазовского р-на [Швецов, 1987; Гриб, Швецов, 1988, с. 11]. В 1992 г. исследовалось поселение Ляпинская Балка близ г. Мариуполь [Полидович и др., 1992], на котором присутствовали напластования эпохи бронзы, хазарского и золотоордынского времени. В 1998-2001 г. В.Н. Горбов продолжил раскопки на многослойном памятнике у с. Раздольное Старобешевского р-на, которое ранее исследовалось О.Г. Шапошниковой [Шапошникова, 1970]. Кроме материалов неолитического времени и эпохи бронзы здесь также были выявлены слои хазарского и золотоордынского периодов [Горбов и др., 2000, с. 5-6, табл. LXIV; Кравченко, 2001]. В 2000-2002 г. совместной экспедицией Донецкого краеведческого музея и Донецкого национального университета производились раскопки многослойного поселения Халаджи Бахча, в верхнем слое которого содержались материалы хазарского времени [Привалов и др., 2001; 2002]. В 2004-2010 гг. В.Н. Горбовым велись исследования на поселении Камышеватая XIV (Новоазовский р-н) где, в числе прочих, были выявлены и материалы VIII-X вв. В 2007 г. автором

настоящей статьи производились раскопки сезонного кочевья Грузское 8 (на границе Добропольского и Славянского р-нов) [Кравченко и др., 2007]. В целом, изучение степных поселений дало значительное количество новых материалов, позволяющих существенно расширить и уточнить наши знания о них. Тем не менее, в большинстве случаев, материалы раскопок не были опубликованы, либо нашли отражение в публикациях тезисного характера [Гриб, 1987, с. 92-93; Гриб, Швецов, 1988, с. 10-12]. Ряд небольших публикаций был посвящен материалам исследований Ляпинской Балки [Кравченко, 2003, с. 348-362], поселений Раздольное [Кравченко, 2001, с. 197-208] и Грузское 8 [Кравченко и др., 2009].

Разведки последних десятилетий свидетельствуют, что в VIII-X вв. территория степного Подонцовья, Донецкого Кряжа и Северного Приазовья была достаточно густо заселена. В настоящее время здесь известно около 350 местонахождений с материалами хазарского времени. На значительной части их зафиксированы лишь единичные находки фрагментов амфорной тары. Тем не менее, около 200 пунктов представляют собой поселения, на которых степное население останавливалось на более или менее продолжительный промежуток времени. Основная часть рассматриваемых нами объектов, оставленных кочевым населением, расположена в пределах нынешней Донецкой обл. Украины. На востоке область их распространения продолжается в Российской Федерации, где эти поселения встречаются как на правом, так и на левом берегу Дона. Автор не ставит своей целью рассмотрение этих памятников, данные о которых присутствуют в работах российских коллег [Ларенок, 1990, с. 93-94; 1998, с. 113-118; Трубников, 2004, с. 72-75; Ромашенко, 2004, с. 126; Цыбрий, Трубников, 2008, с. 70-74; Кузьмин, 2011, с. 64-67; Масловский, 2011, с. 74-79; и др.].

С востока ареал распространения ограничен течением р. Северский Донец, вдоль которого (и за которым) начинается область, занятая поселениями и грунтовыми могилами оседлого населения т.н. "болгар-

ского” варианта салтово-маяцкой культуры [Михеев, 1985, с. 109-110; рис.1]. Большинство указанных некрополей относится к т.н. “могильникам зливкинского типа”, которые традиционно связывают с протоболгарами. Эта группа памятников отличается настолько сильной вариабельностью погребального обряда [Аксенов, Тортика, 2001, с. 199-203, 211-212; Швецов, 1990, с. 113-120], что позволяет предположить, что в период их функционирования процесс формирования “протоболгар” на этой территории был еще очень далек от завершения. К югу от Северского Донца грунтовые могильники не встречаются. На картах [Krasilnikow, 1990; Михеев, 1985; Плетнева, 2000], отдельные грунтовые могильники салтово-маяцкой культуры указаны в степи, к югу от Северского Донца. Тем не менее, рассмотрение сведений о них свидетельствует, что здесь [Михеев, 1985, рис. 1, пункт №№ 78, 80, 81] речь идет не о **могильниках**, а скорее всего, об **отдельных** захоронениях [см. Плетнева, 2000, с. 133; Кравченко, Шамрай 2000, с. 70-82; Кравченко, Кульбака, 2010, с. 275-282]. Вероятно, что некоторые из них ранее могли находиться под курганами, насыпи которых к моменту обнаружения указанных могил не сохранились.

С северной стороны область распространения степных кочевий граничит с группой городищ, расположенных в среднем течении Северского Донца. К этим памятникам прилегают обширные некрополи, обряд захоронения на которых иногда отличается от “зливкинского”. [Михеев, Копыл, 1989, с. 50-53]. Так, на крупном археологическом комплексе у с. Маяки Славянского р-на, наряду с языческими погребениями, имеются некрополи с безинвентарными захоронениями, часть которых можно охарактеризовать, как христианские. В пользу их наличия свидетельствует факт находок на городище предметов христианского культа, среди которых известны и вещи хазарского времени [Кравченко, Кушнир, 2010 с. 322-323; Шамрай и др., 2010, с. 49-52; Татаринов, 1996-1997, с. 8-9]. Подобные находки имеются и на соседнем археологическом комплексе у с. Сидорово [Михеев, 1985, рис. 17, 14; Кравченко, 2012, с. 15-16,

рис. 5А]. Кроме описанных выше захоронений на археологических комплексах у Маяков и Сидорово присутствует значительное количество погребений, произведенных по мусульманскому обряду [Копыл, Татаринов, 1990, с. 58; Кравченко, 2005а; 2009а]. Особенно показателен в этом отношении крупнейший из памятников Среднего Подонковья – археологический комплекс у с. Сидорово, к которому прилегают два крупных мусульманских некрополя. Материалы, полученные при их исследованиях и раскопках расположенного рядом поселения, однозначно свидетельствуют, что мусульманская община играла в его жизни ведущую роль. Ниже по течению реки, мусульманские могильники выявлены у села Платоновка [Копыл, Татаринов, 1990, с. 56-58; Михеев, Копыл, 1989, с. 50-52]. Присутствуют они и у неукрепленных поселений близ сел Новолымаревка и Лысогоровка в Луганской области [Красильников, Красильникова, 2005, с. 187-244; Красильников, 2006, с. 299-328]. Далее к югу мусульманские некрополи не известны и, наиболее вероятно, отсутствуют. Не зафиксированы они и на других территориях, входящих в ареал распространения салтово-маяцкой культуры.

К югу от Северского Донца исчезают поселения и грунтовые могильники “болгарского” варианта СМК, зато здесь появляются степные стойбища, которые тянутся до Азовского моря, ограничивающего ареал их распространения на юге. Западная граница этого ареала прослеживается менее четко. Здесь рассматриваемые нами памятники доходят на юго-западе до р. Берды, на западе и северо-западе – до верховьев р. Волчьей и р. Самары (рис.1) [Цимиданов, Полидович, 1992; Дегерменджи и др., 1993; разведки автора и А.Н. Петренко на территории Александровского и Добропольского р-нов Донецкой обл.]. Далее на запад, вдоль течения степных рек встречаются единичные находки фрагментов керамики. Поселения, характерные для степной зоны здесь пока не зафиксированы и, скорее всего, их на этой территории нет. Вопрос о находках захоронений и поселений салтово-маяцкой культуры намного западнее

(в бассейне Днепра) [Швецов, 1981, с. 96-101; Ельников, 2011, с. 44-47] представляется дискуссионным [см. Комар, 2004, с. 87-91].

В целом же, область распространения кочевий VIII-X вв. охватывает стратегически важную территорию, через которую в эпоху развитого средневековья пролегал несколько крупных торговых путей, скорее всего, функционировавших и в хазарское время. С севера на юг эти земли пересекали Изюмский и Муравский шлях. Крупный путь пролегал вдоль Северского Донца (а, возможно, и по Северскому Донцу) [Кропоткин, 1978, с. 111-117; Даркевич, 1976, с. 144-147, Табл. 50]. Вполне естественно, что магистрали, пересекающие степные просторы, находились под контролем проживавшего здесь кочевого населения.

Целью предлагаемой работы является составление карты расположения раннесредневековых кочевий Северного Приазовья, общее их описание и систематизация. Как выше указывалось, в статье приводятся только данные о памятниках, находящихся в пределах Украины.

При составлении карты автор столкнулся с рядом сложностей. Так, абсолютное большинство объектов известно только по данным разведок. При этом, не все территории были одинаково хорошо обследованы. Особенно это касается западных районов, где единичные находки фрагментов амфорной тары отмечались исследователями далеко не всегда и не везде. В ряде случаев, в состав рассматриваемых нами местонахождений могли попасть отдельные памятники, относящиеся к золотоордынскому времени. Таким образом, данная статья представляет собой пробу систематизации кочевий, оставленных степным населением, и рассчитана на то, что в дальнейшем эти материалы будут дополняться и корректироваться. В целом, даже в этом виде имеющиеся сведения позволяют существенно уточнить наши представления о рассматриваемых археологических объек-

тах. При составлении работы использовались карты В.К. Михеева и К.И. Красильникова, а также данные разведок, производившихся в конце XX- нач. XXI вв. в степях Подонцовья, Донецкого Кряжа и Северо-Восточного Приазовья¹. Памятники, обозначенные на карте К.И. Красильникова, которые вероятно, имеют отношение к кочевому населению, выделены отдельно.

В целом, поселения, расположенные в степной зоне, характеризуются рядом общих черт, позволяющих разделить их на несколько групп, основой для выделения которых служит их топографическое расположение (рис. 1).

А) Мысовые поселения (рис. 1; 2) составляют абсолютное большинство рассматриваемых нами объектов. Обычным местом расположения их являлся мыс в верховьях или низовьях балки, образованный у места впадения в нее отвершка. Иногда подобное поселение располагается на площадке балочной террасы, отрезанной с двух сторон балками (Горбоконежка). Очень часто поселения этого типа представляют собой многослойные памятники, нижние слои которых относятся к эпохе камня и бронзовому веку (Раздольное, Безыменное-I и Безыменное-II, Ляпинская Балка, Ивановка и др.). Исходя из ареала их распространения (степная зона) и характерных материалов, полученных при раскопках, указанные поселения можно определять, как кочевья.

В пределах рассматриваемой нами территории мысовые памятники такого типа были распространены повсеместно. Они известны и в степи близ р. Северский Донец, на границе с памятниками “болгарского” варианта салтово-маяцкой культуры (Краснополье, Голая Долина, Ивановка, Макатыха, Горбоконежка), и на Донецком Кряже, и в пределах Приазовской Низменности. Учитывая факт нахождения поселений с близкой топографией в трех различных, отличающихся по природным условиям регионах, вполне реально

¹ Автор пользуется случаем поблагодарить В.Н. Горбова, В.К. Гриба, С.М. Дегерменджи, А.В. Колесника, Ю.Б. Полидовича, В.В. Цимиданова, А.Н. Усачука, В.И. Кузина, В.А. Подобеда, материалы разведок которых использовались при написании этой работы.

предполагать, что на разных территориях поселения этого типа должны иметь отличия. Вполне вероятно, что в процессе дальнейшего изучения эти памятники могут быть разделены на несколько групп.

Б) Поселения на дне балок (рис. 6). Памятники такого рода немногочисленны и сконцентрированы в северной части рассматриваемого нами региона. Три поселения были выявлены Ю.Б. Полидовичем и В.В. Цимидановым в балке близ с. Куртовка (Константиновский р-н Донецкой обл.). Исследования их ограничились внешним осмотром и шурфовкой. Раскопкам подвергался один такой памятник – поселение Грузское 8 (на границе Славянского и Добропольского р-нов Донецкой обл.). Это поселение располагается на дне широкой балки, которая впадает в крупную балочную систему, представляющую собой русло небольшой пересохшей степной речки. Дно балки заросло камышом, от линии которого поселение отстоит на 80-100 м. Памятник занимает небольшую площадку, находящуюся на 2-3 м выше уреза воды. Русло балки имело слабовыраженный S-видный изгиб, что способствовало тому, что та ее часть, где было расположено поселение, не продувалась степными ветрами. Кроме этого, в месте расположения памятника наблюдается интересный акустический эффект: здесь прекрасно прослушивается все, что происходит на окружающих водоразделах, в то время, как звуки в балке полностью глушатся уже на выходе из нее. Описанные особенности использовались кочевниками вплоть до 2-й пол. XX в., когда в этих местах останавливались цыганские таборы.

Площадка на дне яра ранее никогда не распаивалась, что способствовало хорошей сохранности культурного слоя. Для поселения была использована ровная площадка на дне балки, что, скорее всего, было обусловлено характером построек, для установки которых требовалась ровная поверхность. Находки выявлены на относительно небольшой территории – шириной 40-50 м при длине 100-150 м. Основная часть их располагалась в виде скоплений материала, и группировались вокруг обожженных участков, представляю-

щих собой остатки открытых очагов (рис. 9, 1-2). Постройки, по-видимому, имели вид шалашей или юртообразных наземных сооружений. Данное кочевье функционировало непродолжительное время, в пользу чего свидетельствует относительно небольшое количество материала, и его довольно компактное расположение в виде скоплений, вокруг которых находятся практически пустые участки. Нам представляется, что поселение было сезонным (скорее всего весенне-летним) стойбищем. Происходящий с памятника археологический материал (присутствие амфор 1-й и 2-й групп по А.Л. Якобсону, с преобладанием 1-й группы) (рис. 7; 8, 2-6, 21-26) позволяет определить его датировку в рамках сер. IX в. [Кравченко и др., 2009, с. 157-161]. Вполне возможно, выбор места, укрытого от посторонних взоров, мог быть связан с существованием памятника в сложный период истории Хазарского каганата [Артамонов, 1962, с. 324-329].

В). Балочные долговременные стойбища. Указанный тип памятников характерен для территории Приазовья. В степи, прилегающей к среднему течению р. Северский Донец, они не известны. Представляют собой группу мысовых кочевий, расположенных в крупных балках (Хантарамы, Маньел, Холмуху). Так, в балке Хантарамы (длина ок. 10 км) было зафиксировано 19 поселений, которые в шахматном порядке размещались по обоим ее берегам [Колесник, 1989, с. 58-61, план в приложении]. Иногда цепочка кочевий была вытянута вдоль одного из берегов. Характерным примером такого расположения является серия кочевий в балке Маньел (разведки А.В. Колесника). Здесь на расстоянии около 9 км было зафиксировано 14 местонахождений, вытянутых вдоль левого берега. Расположение неподалеку друг от друга большого количества поселений, относящихся к одному периоду времени вполне объясняется сезонностью последних. Т.е. указанные балки периодически посещались степняками, которые останавливались там на некоторый промежуток времени. Места стоянок в пределах балки, по всей видимости, периодически менялись. Раскопки подобных

местонахождений не производились и, тем не менее, вполне можно предположить, что подобного рода балки использовались в качестве зимовищ. В пользу такого предположения говорит наличие в одной из них – балке Хантарамы остатков углубленной в грунт постройки золотоордынского времени, а также сам характер этих местонахождений, расположенных в глубоких балках, защищенных от жестоких степных ветров. Для многолетних стойбищ использовались далеко не все балки, а лишь те, которые отвечали необходимым требованиям. Так, балочная система должна была иметь хорошо разветвленную систему отвершков и достаточное количество мысов, на которых сооружались стойбища. Не менее важную роль играло расположение этой системы, относительно сторон света в сочетании с розой ветров, в данном регионе. Обычно для строительства сезонных кочевий выбирались глубокие балки ориентированные поперек линии направления ветров, преобладающих в том или ином участке степи, что препятствовало проникновению в балку ветра. Так, при обследовании крупной балки, носящей название Николаев Яр (Ясиноватский р-н Донецкой обл.), практически на всем ее протяжении (более 4,5 км) не было зафиксировано как поселений, так и вообще, археологического материала. Все объяснялось тем, что яр, вытянутый по линии ССВ-ЮЮЗ практически по всей своей длине продувался ветрами. Причем, как только русло балки изменило свое направление, на террасе выявлено поселение.

Г) Местонахождения на площадке плато (рис. 1; 3-4). Ныне известно не менее 9 памятников такого типа. Скорее всего, их намного больше. Общий вид этих объектов достаточно характерен. Как правило, они представляют собой скопление амфорной керамики возле одиночных курганов или курганных групп, расположенных на вершушках водораздельного плато. Зачастую фрагментов амфор достаточно много, что является свидетельством того, что указанное местонахождение либо посещалось неоднократно, либо активно использовалось во время единичного посещения. Обращает внимание, что боль-

шая часть из известных автору местонахождений располагается на западной окраине ареала распространения кочевий.

Прекрасной иллюстрацией памятников такого типа являются местонахождения у с. Яковлевка (Александровский р-н Донецкой обл.) и Бойковка (Добропольский р-н Донецкой обл.). В первом случае, на вершушке высокого водораздельного холма, огражденного с трех сторон глубокими балками, а с четвертой – долиной р. Маячки (приток Казенного Торца) расположена группа из трех курганов, с которых открывается прекрасный обзор окрестностей. Площадка, на которой находятся курганы, возвышается над окружающей местностью более чем на 70 м. В 50 м к западу от курганной группы, имеется небольшой участок (100×100 м), на котором встречаются фрагменты керамики эпохи бронзы и средневековья. Последние представлены исключительно амфорным боем (рис.4).

Местонахождение у с. Бойковка также расположено у крупного одиночного кургана, венчающего край водораздельного мыса, ограниченного с двух сторон глубокими балками, а с третьей – поймой р. Казенный Торец. Площадка возле кургана, с которой открывается отличный обзор окрестностей, возвышается над уровнем поймы реки на 80 м. Близ кургана и к востоку от него, в самом начале пологого склона в пойму имеется небольшая площадка (50×50 м) на которой встречается фрагменты амфор (рис. 3).

На памятники такого типа неоднократно обращалось внимание исследователей. Иногда их интерпретировали, как святилища или культовые места. В статье, посвященной итогам разведок курганов в Володарском р-не Донецкой обл. (окрестности заповедника Каменные Могилы), указывалось, что салтовская керамика присутствует на трети обследованных насыпей. По мнению авторов, ее наличие на курганах может быть связано с отправлением каких-то обрядовых действий. Причем, обращалось внимание, что зачастую фрагменты были выявлены собственно на насыпях, а не за их пределами (Литвиненко Р.О. и др., 2012, с. 17). К сожалению, не конкретизировалось, в каком количестве “ке-

рамика СМК” присутствовала в указанных сборах. Вполне возможно, что битые амфор близ курганов, расположенных на вершущах плато, в самом деле, могло быть обусловлено требованиями обряда. Так, при раскопках курганной группы Попов Яр-2 (Добропольский р-н), возле насыпей которой встречался амфорный бой, были выявлены захоронения средневекового времени, фрагмент каменного изваяния, свидетельствующего о наличии культового места позднекочевнического периода, а также погребение эпохи раннего средневековья. В верхней части насыпи самого высокого в группе кургана были зафиксированы остатки кострищ и рядом с ними фрагменты амфорной керамики (Полидович Ю.Б. и др., 2011, с. 17, 20-23, 31-38, 44-46; 54-56). Фрагменты причерноморских амфор были собраны и близ курганов группы Мариенфельд (Славянский р-н Донецкой обл.), при раскопках которой также были выявлены захоронения позднекочевнического времени, одно из которых относилось к X-XI вв. (раскопки В.В. Цимиданова, 2012 г.).

В целом же, интерпретация указанных местонахождений, исключительно как культовых мест представляется спорной. Реально, подобные площадки, расположенные на вершущах водораздельных плато, скорее всего, имели различное назначение. Наряду с использованием части их в ритуальных целях, некоторые из них могли быть местами, на которых кочевники делали остановки во время выпаса скота. Вполне вероятно, что пастухи в весенний период поднимались из заболоченных речных долин, кишаших комарами, на проветриваемые участки, с которых прекрасно обозревались окрестности. Т.к. на вершине плато отсутствовала вода, ее должны были брать с собой (в связи с чем, места стоянок на водоразделах усеяны обломками амфор). Вполне вероятно, что с дальнейшим накоплением материала указанные объекты распадутся на несколько групп, определяемых по их назначению.

Д) Пункты, на которых встречаются единичные находки керамики (рис. 1; 5). Как правило, это небольшое количество фрагментов, не образующих компактных ско-

плений и разбросанных вдоль речных долин или на склонах с площадок водоразделов. У С.А. Плетневой подобные скопления материала известны, как “обитаемые полосы”. Регион их распространения более обширный, чем регион распространения кочевий. Топография подобных местонахождений также имеет существенные различия. Это и мысы у места впадения в балку ее отвершков, и пойменные участки вдоль степных рек и площадки водораздельных плато. Судя по всему, подобными находками маркируются места, которые посещало степное население во время выпаса скота или с какими-либо иными целями. Характерным примером их являются участки в Константиновском, Александровском и Добропольском р-нах Донецкой обл. Так, на местонахождении у с. Ивановполье (Константиновский р-н) находки единичных фрагментов амфор вытянутые по склону с водораздела вдоль р. Казенный Торец на расстоянии трех километров (разведки А.П. Филиппова). Единичные фрагменты амфор зафиксированы на поселениях эпохи бронзы, расположенных вдоль рек Грузская, Бык, Гришенка в Добропольском р-не. Раскопки производились на одном из таких пунктов, находящемся за пределами региона распространения рассматриваемых нами памятников – пос. Казачья Пристань на Северском Донце. Его территория представляла собой площадку, расположенную у места слияния двух крупных рек (Северский Донец и Казенный Торец). Она ежегодно подтапливалась во время весенних разливов но, тем не менее, данная площадка представляла собой единственный относительно сухой участок, расположенный посреди обширных заливных лугов. Благодаря своему месторасположению, начиная с эпохи бронзы, площадка использовалась для сезонного лагеря пастухов. При раскопках, на значительной площади здесь были обнаружены разбросанные на одном уровне (-35-40 см) фрагменты керамики, представляющие, иногда, обломки одних и тех же сосудов. В целом, находок немного и никаких комплексов (скоплений материала, ям или построек) на исследованном участке памятника выявлено не было [Кравченко

и др., 1998, с. 11-12]. Происходящий с него археологический материал, представленный фрагментами амфорной тары, и двух красноглиняных горшков, один из которых отличается от массы подобных сосудов, происходящих с окрестных памятников салтово-маяцкой культуры, может свидетельствовать в пользу того, что площадка могла использоваться кочевым населением.

Показательно, что значительное количество подобных местонахождений находятся на западной периферии ареала распространения рассматриваемых нами памятников, как бы замыкая его. Картина, представленная на предлагаемой карте не полна, в связи с тем, что единичные места находки керамики, как правило, исследователями не фиксировались. Так, множество таких местонахождений выявлено в пределах Александровского, Добропольского (разведки автора и А.Н. Петренко), Красноармейского и Велико-Новоселковского [Полидович, Цимиданов, 1993] р-нов Донецкой обл. Скорее всего, они распространяются и несколько далее на запад. Особый интерес представляют данные по Марьинскому р-ну, на территории которого были зафиксированы все факты находок материала, даже единичные фрагменты амфорной тары [Цимиданов, Полидович, 1992]. Благодаря этому, четко видно, что единичные находки фрагментов средневековой керамики группируются вдоль речных долин и обводненных балок. Особенно показателен пункт Константиновка I, на котором собрано около 40 амфорных фрагментов, разбросанных на расстоянии 1,2 км вдоль берега реки Сухие Ялы [Цимиданов, Полидович, 1992, с. 28]. Вне сомнений, эти местонахождения вряд ли можно отнести к категории поселений. Наиболее вероятно, они представляют собой места выпаса кочевниками скота, или могут отбивать трассы степных дорог.

Несмотря на то, что рассматриваемые нами памятники достаточно разнообразны, происходящий с них археологический материал имеет много общего. Анализ его ос-

ложняется тем фактором, что раскопкам подвергалось небольшое количество поселений (Ляпинская Балка, Безыменное-I, Безыменное-II, Раздольное, Бердянское, Грузское 8), а материалы, полученные в ходе их исследований, были опубликованы лишь частично. Тем не менее, данные отчетов о разведках и обработка материалов раскопок памятников, позволяет получить общее представление об особенностях их материальной культуры.

Абсолютное большинство находок представлено керамикой. При этом, основную часть комплекса составляют фрагменты т.н. “причерноморских” амфор произведенных в Крыму, или на Тамани (рис. 7; 8, 2-6, 21-26; 9, 3; 10, 3). Реже встречаются обломки красноглиняных баклажек, ойнохой и кувшинов с плоскими ручками. Единичной находкой представлен крупный гончарный пифос крымского производства (пос. Ильичевское Першотравневого р-на) (рис. 10, 2) [Кравченко 2010, с. 18]. Количество амфорной тары на памятниках разного типа существенно отличается. На кочевьях, расположенных в степной части региона, амфорный бой абсолютно преобладает. Прекрасным примером этого является ситуация на поселении Грузское 8, где он составляет 82,7% от общего количества посуды. В пределах 0,45% фрагментов принадлежат ойнохоевидным кувшинам крымского производства. Близкая ситуация наблюдается и на других памятниках этой группы. Так, в подъемном материале на пос. Крутая Балка у г. Ясиноватая практически все находки представлены фрагментами амфор. Такая же картина наблюдалась на трассе трубопровода в Марьинском р-не, а также на местонахождении, выявленном при строительстве трассы у г. Селидово [Полидович та ін, 2012] (рис. 9, 3).

В целом, для степных памятников показательно полное (или почти полное) отсутствие групп посуды, абсолютно преобладающих на памятниках салтово-маяцкой культуры Доно-Донецкого региона. Так, гончарные горшки с полосчатым рифлением по корпусу, являющиеся своеобразной визитной карточкой салтовских поселений, в степи встречаются достаточно редко. Их количество увели-

чивается по мере приближения к Северскому Донцу и Азовскому побережью. На расположенных там поселениях указанные сосуды попадаются чаще, но, тем не менее, и там их процент невелик. Так, амфорная тара доминирует на кочевье у с. Ивановка (Славянский р-н). Близкая картина наблюдается и на поселении, расположенном в устье Кальмиуса [Кучугура, 1998, с. 41-58], в материалах Ляпинской Балки [Кравченко, 2003, с. 348-350] и других поселениях Азовского побережья. На кочевьях, расположенных в степи, далеко от Северского Донца и Азовского моря, находки фрагментов горшков с полосчатым рифлением представлены единичными фрагментами. Так, на кочевье Грузское 8 количество таких находок не превышает 1%. Собственно, и те фрагменты, которые были здесь найдены, по своему виду и системе орнаментации существенно отличаются от керамики поселений среднего течения Северского Донца (рис. 8, 1). Изредка встречаются фрагменты тонкостенных сосудов, близких по фактуре теста и системе орнаментации древнерусской гончарной посуде (рис. 8, 12). Практически полностью отсутствует на степных поселениях и лощенная сероглиняная керамика, столь характерная для памятников салтово-маяцкой культуры. Тем не менее, на поселениях Азовского побережья и на граничащих с Северским Донцом памятниках фрагменты подобной посуды встречаются чаще. Так, фрагменты горшков, кувшинов и корчаг были выявлены на поселении, располагавшемся в устье р. Кальмиус [Кучугура, 1998, рис. 2; 3, 1-3; 4-5]. Куски венчика крупной серолощенной корчаги, типологически близкой сосудам с поселений Среднего Подонцовья, расчищены в котловане постройки хазарского времени, на поселении Ляпинская Балка [Кравченко, 2003, с. 348, рис. 6], где присутствовало и небольшое количество фрагментов горшков, украшенных полосчатым рифлением по корпусу [Кравченко, 2003, с. 348-350, рис. 5, 1-5].

Вторую, меньшую часть, керамического комплекса составляет лепная посуда, представленная в основном фрагментами котлов с внутренними ушками. Стенки их обычно лишены орнаментации, либо украшены поло-

счатый сглаживанием. Иногда верхняя часть венчика сосуда украшалась грубо нанесенными насечками (рис. 8, 18-19). Реже встречаются фрагменты лепных горшков (рис. 8, 20). В целом, процент лепной посуды уступает количеству тарной керамики. Так, на поселении Грузское 8 лепная посуда составляла 15,8% от общего количества выявленных на памятнике фрагментов.

Прочий вещественный материал достаточно беден, по отношению к поселениям салтово-маяцкой культуры Доно-Донецкого региона. Он представлен немногочисленными костяными орудиями (накладка лука, ложила) (рис. 8, 17), украшениями (подвеска-амулет) (рис. 8, 9), каменными абразивами (рис. 8, 13-14) и небольшим количеством предметов из металла. Среди последних преобладают бытовые вещи – пряжки (рис. 8, 11), ножички (рис. 8, 10), фрагменты оковок из медных пластин (рис. 8, 15-16), пряслица и фишки, выточенные из стенок амфор (рис. 8, 7). На поселении Грузское 8 выявлено тесло-мотыжка (рис. 10, 4). Там же обнаружена схематическая фигурка, вырезанная из медного листа (рис. 8, 8), которая по своему функциональному назначению, по-видимому, была близка шаманским онгонам более позднего времени. Уникальной представляется каменная плитка с изображением всадника, ведущего пленного, выявленная О.А. Шапошниковой на поселении у с. Раздольное [Кравченко, 2001, рис. 6]. Среди материалов поселения Безыменное-I присутствуют фрагменты керамических антропоморфных фигурок, найденных в яме [Горбов и др., 1991, с. 14-15]. Фрагменты подобных фигурок были обнаружены в 2004 г. в заполнении ямы в пом. 14 на археологическом комплексе у с. Сидорово, где среди прочего материала, был выявлен кусок рога с рунической надписью [Кравченко, 2005б, с. 209, рис. 6, 3-4, 9]. В целом же, находки на поселениях, расположенных на Азовском побережье отличаются большим богатством и разнообразием. Так, в подъемном материале на пос. Обрыв присутствуют обломки зеркал, детали поясных наборов, свинцовые грузила, бронзовые перстень и элементы упряжи. Есть сведения о находках на прибрежных поселе-

ниях аббасидских дирхемов, хронологически и типологически близких происходящим с городищ среднего течения р. Северский Донец. Два дирхема, чеканенные в Багдаде в 156 г. Х. (772/773 гг.) и горшок с полосчатым рифлением и прочерченными изображениями находились в инвентаре захоронения, обнаруженного при строительстве “стана 3000” в г. Мариуполь [Кравченко, Кульбака, 2010, с. 275-282].

Особый интерес представляют остатки построек, обнаруженные при изучении степных кочевий. До настоящего времени на поселениях Донецкого края не было выявлено полуземлянок, столь характерных для памятников, оставленных оседлым населением салтово-маяцкой культуры [Кравченко, 2012; Красильникова, 2005; и т.д.]. Единственным исключением является углубленное сооружение на кочевье у с. Куртовка (Константиновский р-н), найденное Ю.Б. Полидовичем и В.В. Цимидановым. Тем не менее, раскопки его не производились, и определить назначение указанной ямы пока не представляется возможным. В целом же материалы, полученные в результате исследований, свидетельствуют, что на расположенных здесь кочевьях, абсолютно доминировали легкие наземные постройки. Более того, на этих памятниках не зафиксированы и глубокие ямы хозяйственного назначения. Так, на трассе трубопровода в Марьинском р-не, не было выявлено никаких углубленных в грунт сооружений. Весь материал, представленный большим количеством амфорного боя, был равномерно распределен по слою. Последнее вполне объясняется тем, что площадка, на которой располагалось кочевье, в течение многих лет интенсивно распаивалась. Не было обнаружено углубленных сооружений и на крупном кочевье в Крутой балке, несмотря на то, что на площади памятника имеется множество обнажений (срезок грунта и траншей). Никаких ям или котлованов не найдено при раскопках кочевья на Казачьей Пристанни, на котором за несколько полевых сезонов была вскрыта значительная площадь.

Остатки наземных сооружений удалось зафиксировать при раскопках поселения

Грузское 8, т.к. его территория ранее никогда не подвергалась распашке. Постройки располагались на плоском дне балки (рис.6; 9,1-2). Остатки сооружений, выявленные в раскопе, представляли собой компактные скопления археологического материала, располагающегося на одном уровне. Интенсивность находок (колотых костей животных, фрагментов керамики, мелких предметов) повышалась к центральной части скопления, где располагался очаг. Наиболее вероятно, указанные скопления материала с кострищем в центре представляли собой остатки легких сооружений юртообразного или шалашеобразного типа. При раскопках было выявлено 4 таких кострища. Планиграфические и стратиграфические наблюдения свидетельствуют, что постройки старались ставить на одном и том же месте. В пользу такого вывода свидетельствует расположение рядом двух кострищ и намного лучшее состояние одного из них. Показательно то, что расположенная рядом с территорией поселения балочная терраса, очень удобная для строительства стационарных построек полуземляночного типа, не была использована жителями кочевья. На площадке террасы полностью отсутствует какой-либо археологический материал, что свидетельствует, что она не входила в обжитую территорию [Кравченко и др., 2009, с. 157-161].

Интерес представляет группа наземных юртообразных построек, зафиксированная на кочевье у с. Раздольное. Они обладали интересной конструктивной особенностью - облицовкой камнями по краю [Кравченко, 2001, с.198-199, рис. 1-2]. Несмотря на то, что постройки Раздольного относятся к золотоордынскому времени, они представляют существенный интерес, т.к. существование жилищ с подобными конструктивными особенностями в хазарское время вполне вероятно.

Несколько иная ситуация прослеживается на поселениях Азовского побережья. Здесь, наряду с наземными постройками, близкими выявленным на Донецком крае, присутствуют и стационарные, углубленные в грунт сооружения, не зафиксированные на

поселениях Донецкого края и степного Подонцовья. Так, на поселениях Широкая Балка-II, Широкая Балка-VI, Безыменное-II зафиксированы крупные колоколовидные ямы, которые, судя по всему, служили для хранения припасов [Гриб, 1987, с. 93]. Наряду с юртообразными постройками, подобные ямы присутствовали и на поселении Бердянское [Гриб, Швецов, 1987, с. 11]. На поселении Благовка была расчищена полуземлянка “с подбоем вдоль стен” [Гриб, 1987, с. 93]. Еще одно углубленное жилище было выявлено на поселении в Ляпинской Балке. Остатки его представляли яму прямоугольной формы (2,9×2,1 м), ориентированную длинной осью по линии ССВ-ЮЮЗ. В западной части ямы имелся полого спускающийся книзу сглаженный ступенчатый уступ. Заполнение ямы было повреждено поздней столбовой ямой, относящейся, скорее всего к Новому времени. Верхняя часть заполнения комплекса представляла собой золистую линзу, содержащую фрагменты керамики и колотые кости животных. Нижняя часть заполнения представляла собой намытый слой, образовавшийся в процессе замывания ямы после того, как комплекс был заброшен. По всей видимости, сточными водами, идущими вниз по склону, был размыт земляной уступ (шириной 0,8-1 м) находящийся у западной стенки котлована, благодаря чему эта стенка приобрела наклонную форму. В нижней части, у дна, были расчищены фрагменты серолощенной корчаги, украшенной гребенчатым штампом и лошадиный череп, развернутый храпом на запад. В южном углу котлована находился небольшой открытый очаг (диам. 0,55 м) (рис. 10, 1). Таким образом, рассматриваемое нами сооружение, наиболее вероятно, представляло собой углубленную часть полуземляночного помещения с уступом-нарами у западной стенки. Вполне вероятно, что оно могло иметь большие размеры, за счет наличия наземной части, не зафиксированной в распаханном культурном слое памятника. Присутствие на памятнике углубленного в грунт стационарного сооружения не говорит в пользу того, что данное поселение могло быть оставлено оседлым населением. Про-

тив этого свидетельствует, как немногочисленность находок, так и компактность их расположения (весь материал группируется вокруг описанного выше единственного сооружения, причем его количество увеличивается по мере приближения к котловану). Собственно, и сам археологический материал, представленный обломками котлов с внутренними ушками, фрагментами амфорной тары и единичными фрагментами горшков с полосчатым рифлением, достаточно показателен и характерен для степных стойбищ. Собственно, наличие на Приазовских памятниках стационарных построек вполне может свидетельствовать о присутствии на этих поселениях какого-то постоянно находившегося здесь населения (возможно, стариков, обедневших сородичей, пленных и т.д.).

Интересна группа комплексов, которые располагались в стороне от постройки, на окраине поселения в Ляпинской балке. Они представляли собой лошадиные скелеты с обрубленными конечностями и нижними частями ребер, зафиксированные на глубине -35-65см от современной поверхности. Уровень их залегания свидетельствовал в пользу того, что первоначально указанные туши были закопаны на небольшую глубину. В одном случае был выявлен лошадиный позвоночник с ребрами, неподалеку от которого лежали кости таза, лопатки и конечностей. В другом – позвоночник лошади с ребрами. В третьем – позвоночник и конечность. Авторы раскопок считали указанные комплексы следам разделки туш [Полидович Ю.Б. и др., 1992, с. 6]. Автор данной статьи, определял их как жертвенные [Кравченко, 2003, с. 349-350]. Так или иначе, планиграфическое расположение свидетельствует в пользу того, что указанные комплексы относятся к слою поселения хазарского времени.

Еще одной характерной чертой степных поселений является полное отсутствие прилегающих к этим памятникам грунтовых могильников, столь характерных для поселений оседлого населения салтово-маяцкой культуры. Если в Доно-Донецком регионе, практически возле каждого поселения располагается грунтовый могильник, а близ круп-

ных городищ их, как правило, несколько, то в степной зоне до сих пор ни одного грунтового кладбища VIII-X вв. выявлено не было. Данный факт не является свидетельством плохой изученности указанной территории, в пользу чего говорит наличие здесь грунтового могильника золотоордынского времени, относящегося к поселению Ляпинская Балка [Евглевский, Кульбака, 2003, с. 363-403]. Наиболее вероятно, что кочевое население, проживающее на поселениях степной зоны, использовало для захоронения своих умерших курганный обряд погребения. Курганных захоронений этого периода на рассматриваемой нами территории выявлено не много, но они известны. В некоторых могилах присутствует инвентарь, близкий рассматриваемым нами материалам. Так, в захоронениях у старого кирпичного завода в г. Славянск, Чистяково, “Стан 3000” в Мариуполе выявлены горшки, близкие найденным на степных кочевьях. В курганных погребениях у городов Славянск, Чистяково, близ хут. Бурлацкий присутствуют керамические баклажки крымского производства [Кравченко, Шамрай, 2000, с. 70-82]. В захоронении у г. Чистяково (нынешний г. Торез) найдена амфора без горлышка [Тахтай, 1999, с. 163-164, Табл. 5]. Вполне вероятно, что эти погребения были оставлены тем же степным населением, кочевья которого рассматриваются в настоящей статье.

Подводя итог, следует еще раз указать на черты, отличающие степные кочевья от памятников соседнего “болгарского” варианта салтово-маяцкой культуры. В степи мы имеем совершенно иную топографию расположения поселений, которая существенно отличается от топографии салтовских селищ, обычно занимающих речные террасы или дюнообразные возвышения. На степных кочевьях представлены иные типы жилых сооружений, отличающиеся от классических жилищ, характерных для памятников салтово-маяцкой культуры среднего течения Северского Донца. Рядом со степными поселениями отсутствуют грунтовые могильники, т.к. кочевые обитатели степи использовали иной погребальный обряд. Отличается

и керамический комплекс, в котором (кроме импорта) доминирует лепная керамика. Присутствие более или менее значительного процента сосудов, характерных для поселений Северского Донца и Крыма, наблюдается лишь на памятниках, непосредственно граничащих с этими территориями. Собственно, черты сходства между поселениями салтово-маяцкой культуры и рассматриваемыми нами стоянками найти очень сложно, что в конечном итоге, обусловлено иным укладом жизни степного населения.

Чертой, сближающей салтовские поселения и степные памятники, является присутствие в их керамическом комплексе импортной тары, количество которой на степных поселениях просто поражает. Так, если максимальный процент тарной посуды на Донецких городищах не превышает 35-40% (на рядовых поселениях он намного ниже), то на степных кочевьях нормальным является 70% (и более) тары от общего количества фрагментов. Указанный феномен вряд ли свидетельствует об особом богатстве кочевого населения степи, вызвавшего столь широкое использование импортной посуды. Он вполне объясняется тем фактором, что под контролем кочевников находились торговые пути, идущие из Крыма, который являлся в этот период основным поставщиком вина в степные и лесостепные регионы. Судя по всему, наряду с основными своими занятиями (скотоводство, охота), степняки принимали активное участие в транспортировке и охране идущих через их территорию караванов с вином, за что и получали оплату бартером. Собственно, близкая по сути ситуация наблюдается в VIII-X вв. у горцев Северного Кавказа, контролировавших перевалы, через которые на Ближний Восток шел поток импорта, в том числе и дорогостоящих шелков [Иерусалимская, 1992].

Достаточно сложным и совершенно не изученным представляется вопрос о взаимоотношениях кочевников Северо-Восточного Приазовья и оседлого населения, проживающего на поселениях “болгарского” варианта салтово-маяцкой культуры. По всей видимости, в различные периоды истории каганата

их отношения могли быть, как мирными, так и откровенно враждебными. Показателем этого служит факт появления городищ, выросших на границе с насыщенной кочевьями степью. Причем, на крупнейших и наиболее важных из них (археологические комплексы у сел Маяки и Сидорово) зафиксировано несколько этапов строительства оборонительных сооружений. Так, на Маяках первоначально существовало неукрепленное (или слабо укрепленное) поселение. На каком-то этапе его истории строятся оборонительные линии – эскарпы и рвы. При этом валы, насыпают прямо на культурном слое [Михеев, 1985, с. 12]. Близкая ситуация наблюдается и на археологическом комплексе у с. Сидорово, валы которого сделаны из грунта с культурными остатками, срезанного с прилегающих участков поселения [Кравченко, 2012, с. 12-25]. Строительство этих достаточно мощных оборонительных сооружений, вне сомнений, было связано с изменением политической обстановки и усилением военной опасности (как от степняков, так и со стороны населения, проживающего в лесостепной зоне) [Кравченко, 2009б, с. 36-48]. Представляется, что именно в это время в среднем течении Северского Донца появляются крупные раннемусульманские общины, и происходит уве-

личение в размерах некоторых укрепленных поселений (в частности, археологического комплекса у с. Сидорово) [Кравченко, 2009а; 2009б].

В середине X в. в Степи происходят крупные изменения. Активизация кочевников и усилившейся Киевской Руси привела к исчезновению поселений салтово-маяцкой культуры в среднем течении Северского Донца. Расположенные здесь городища подверглись разгрому и гибели. Следы разгрома прослеживаются на Сидоровском археологическом комплексе [Кравченко и др., 2005, с. 285]. Археологический комплекс у с. Маяки (по мнению В.К. Михеева) пережил разгром дважды [Михеев, 1985, с. 23]. Спустя некоторое время прекращают свое существование и степные кочевья что, наиболее вероятно, связано с приходом в степи Приазовья половцев. Показательно, что кочевий половецкого времени на этой территории пока не выявлено. Поселения этого периода известны на Северском Донце [Кравченко, 2000; 2009в], а в степной части региона присутствует множество находок каменных изваяний. Вновь близкие по типу степные памятники, оставленные как кочевым, так и оседлым населением, появляются в степях Северного Приазовья в золотоордынское время.

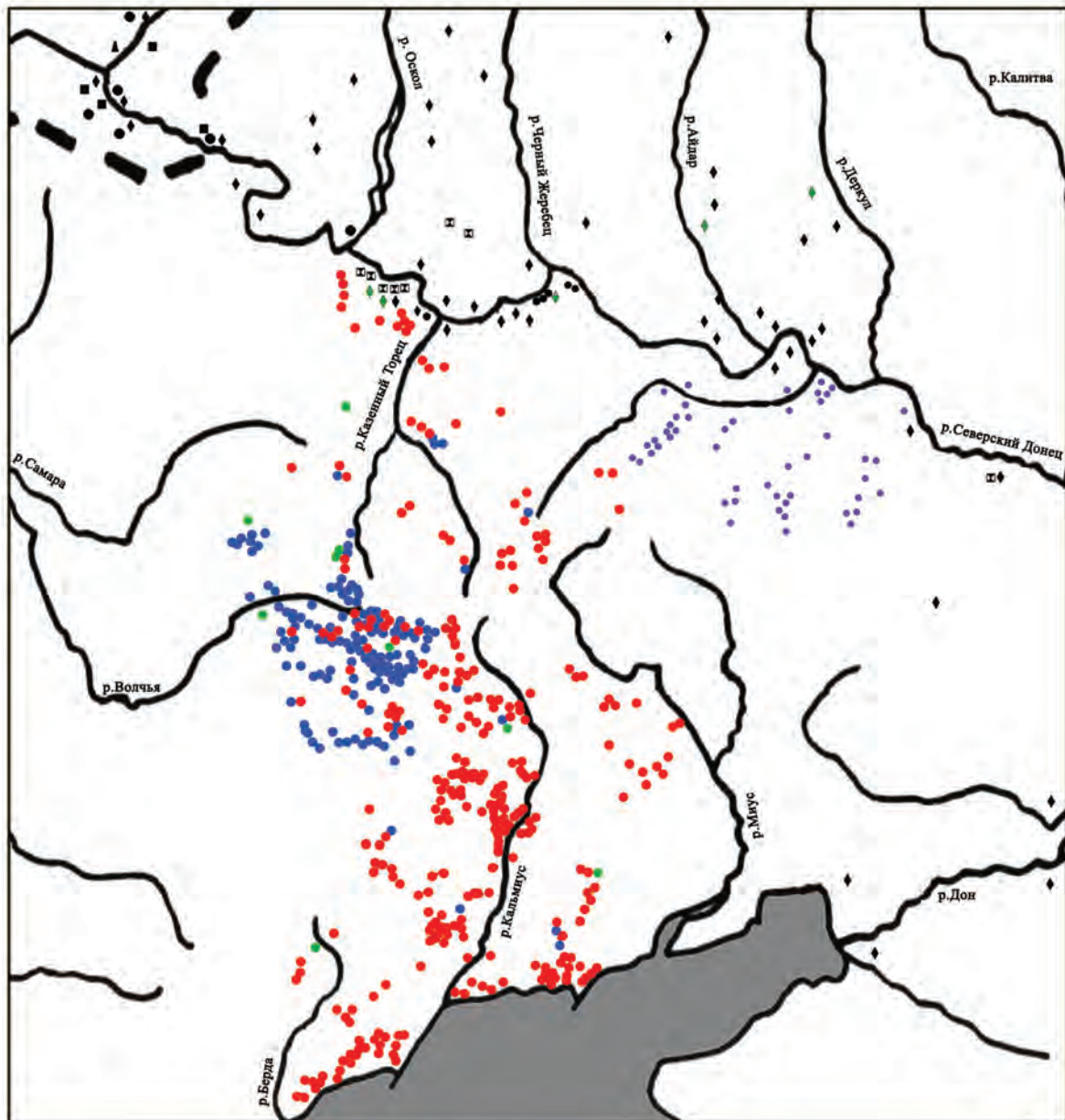


Рис.1. Карта степных памятников эпохи средневековья на Юго-Востоке Украины.
Условные обозначения:

- | | | | |
|----------------------------|-------------------------------------|--------------------|---|
| Взяты с карты В.К.Михеева: | | Степные памятники: | |
| ■ | - укрепления с каменными стенами | ● | - мысовые поселения (кочевья) |
| ▣ | - укрепления из кирпича-сырца | ● | - кратковременные стойбища на водоразделах |
| ▤ | - укрепления с “земляными” валами | ● | - единичные находки фрагментов керамики |
| ▥ | - укрепления из обожженного кирпича | ● | - памятники нанесенные по карте К.И.Красильникова |
| ▲ | - катакомбные могильники | ◆ | - раннемусульманские могильники |
| ◆ | - грунтовые могильники | | |
| ● | - трупосожжения | | |

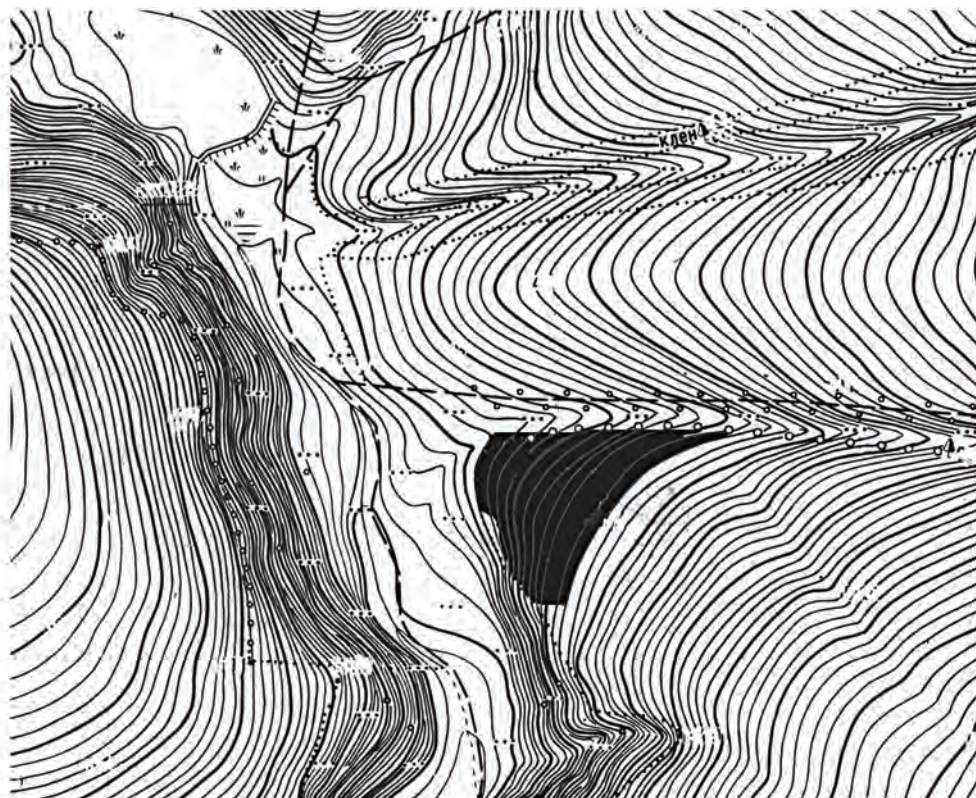


Рис.2. Схема расположения кочевья у с. Ивановка (Славянский р-н).
Площадь кочевья показана темным цветом.

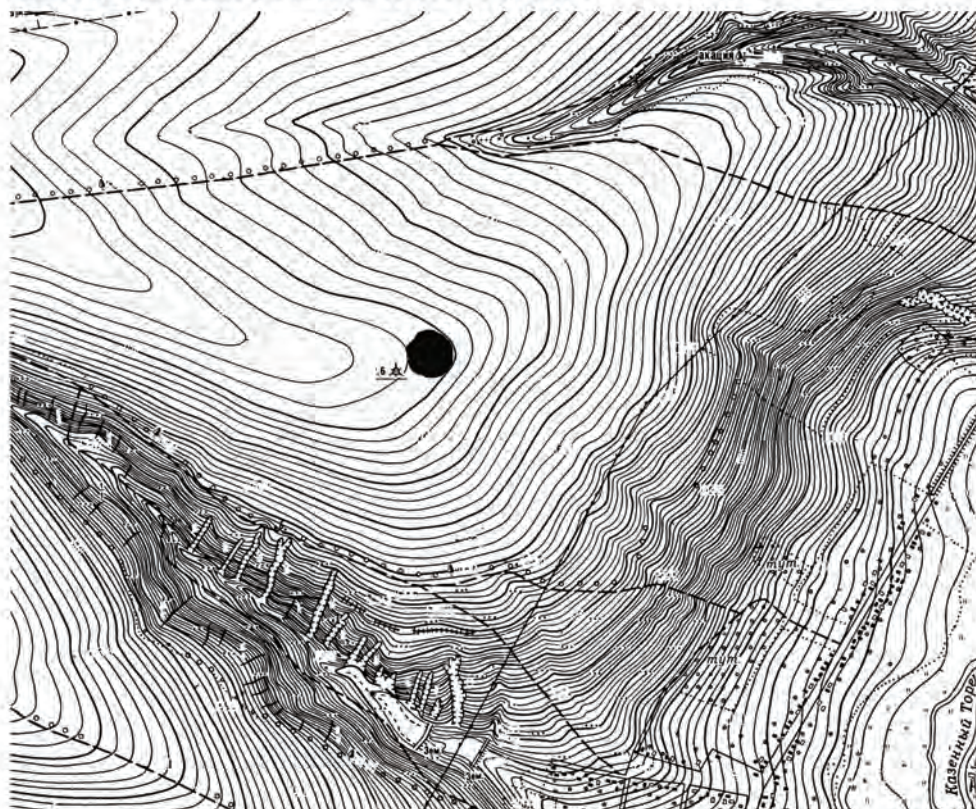


Рис.3. Схема местонахождения на площадке плато у с. Бойковка (Добропольский р-н). Территория, на которой встречен материал, выделена темным цветом.

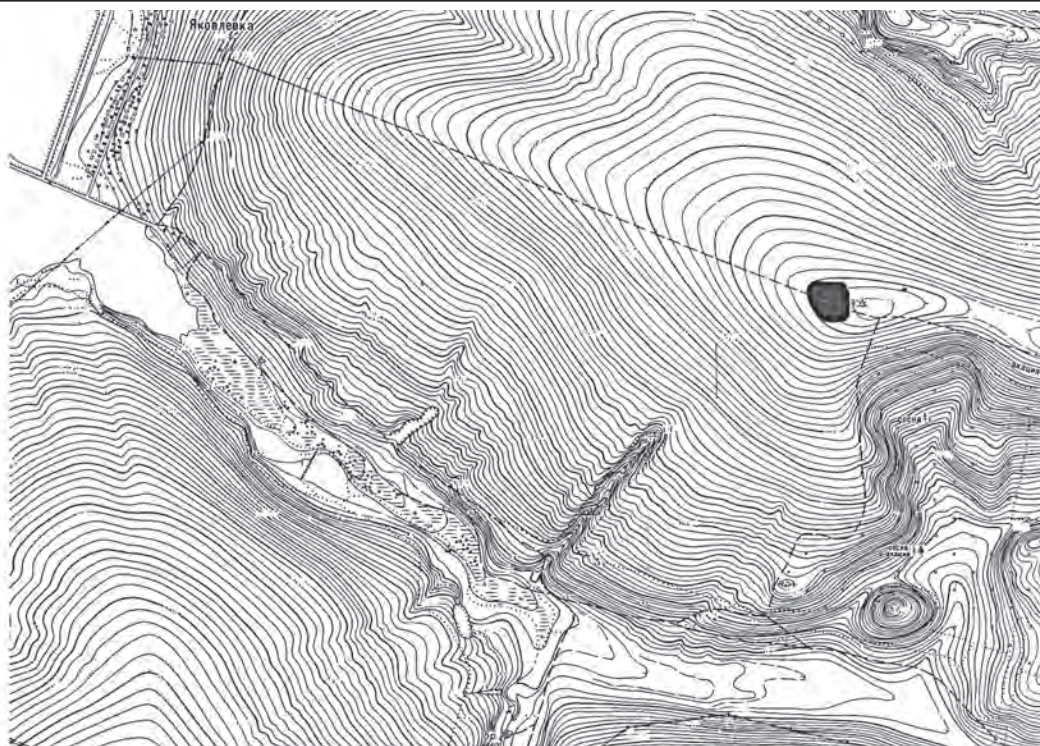


Рис.4. Схема расположения местонахождения на площадке плато у с. Яковлевка (Александровский р-н) выделена темным цветом.



Рис.5. Схема расположения местонахождения с единичными находками фрагментов керамической тары у с. Иванополье (Константиновский р-н).



Рис.6. Поселение Грузское 8 на дне балки в Добропольском р-не. Стрелкой показано место раскопа.

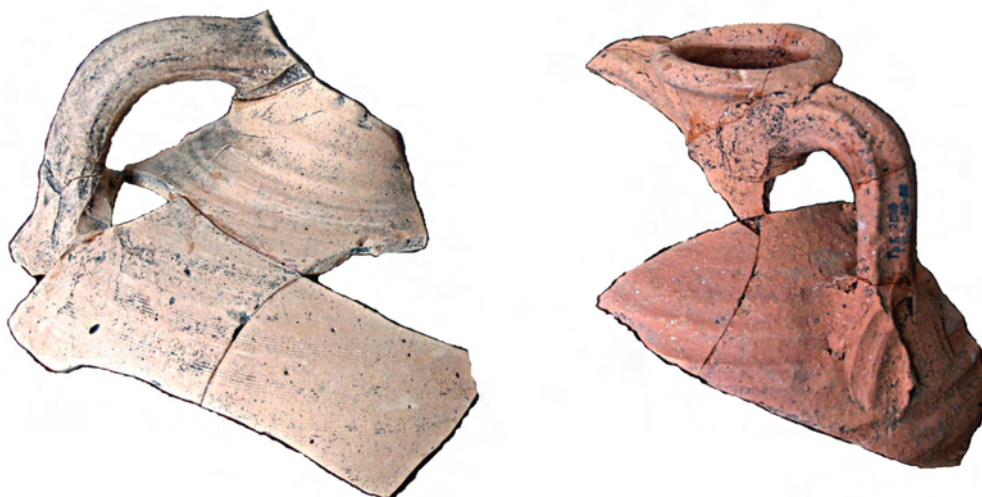


Рис.7. Фрагменты амфор с поселения Грузское 8.

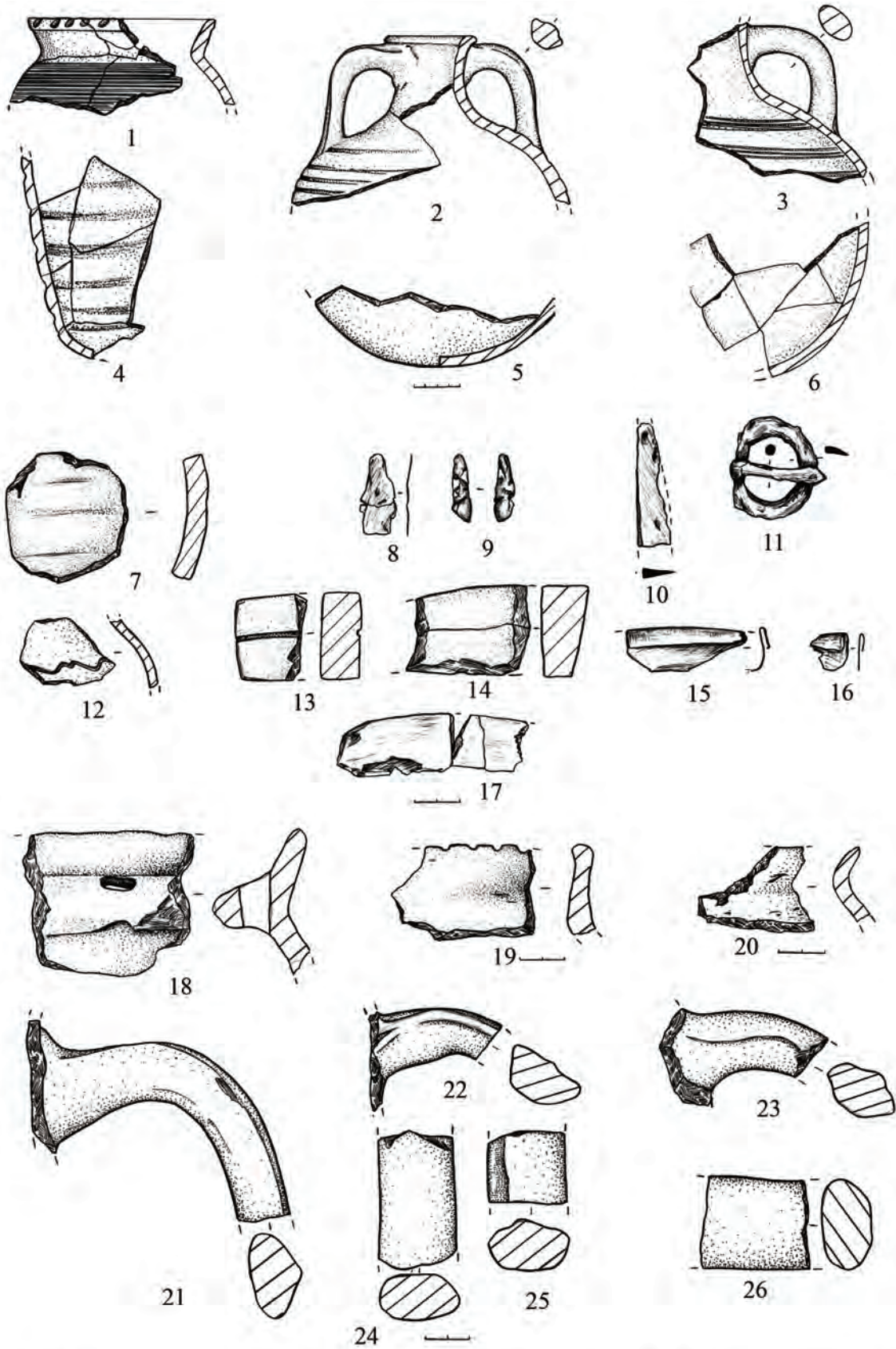


Рис.8. Поселение Грузское 8. Предметы с памятника. 1-7, 12,18-26 - керамика; 9,17-кость; 8,15,16, медь; 13-14-камень; 10-11-железо.



Рис.9. 1-план раскопа на поселении Грузское 8. 2-остатки наземных сооружений на поселении Грузское 8. 3-находки с кочевья у г. Селидово.

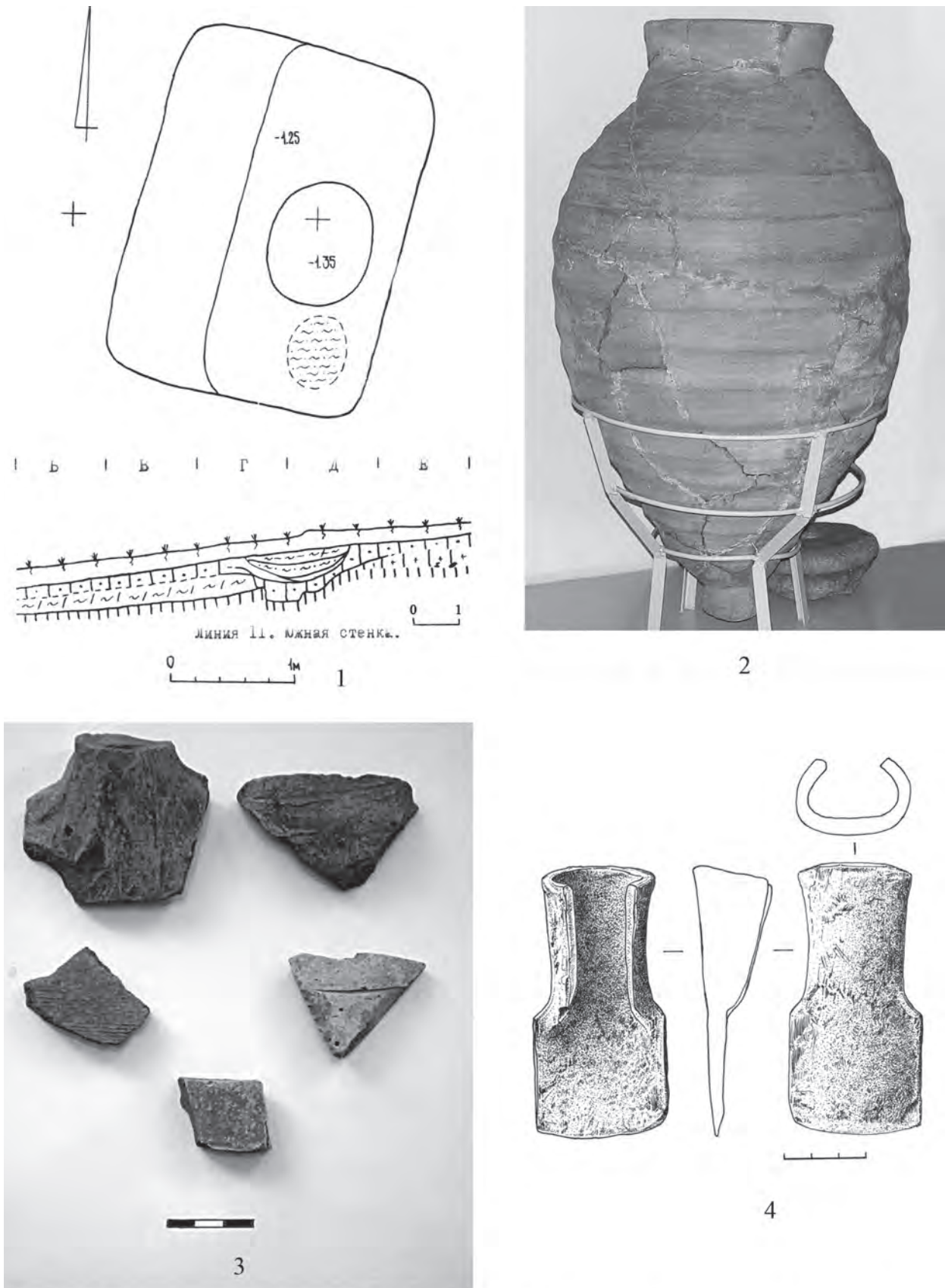


Рис.10. 1-план котлована постройки (поселение Ляпинская Балка); 2-пифос с пос. Приморское; 3-керамика с кочевья у с. Горбоконевка; 4-тесло-мотыжка (Грузское 8).

Литература

Аксенов В.С., Тортика А.А., Протоболгарские погребения Подонья и Придонечья VIII-X вв.: Проблема поливариантности обряда и этноисторической интерпретации // Степи Европы в эпоху средневековья. Т.2. – Донецк. 2001. – С. 191-218.

Артамонов М.И. История хазар. – Л., Изд. Государственного Эрмитажа, 1962. – 521 с.

Афанасьев Г.Е. Население лесостепной зоны бассейна Среднего Дона в VIII-X вв. / Археологические открытия на новостройках. – Вып. 2. – М., Наука, 1987. – 200 с.

Баранов И.А. Таврика в эпоху раннего средневековья. – К.: Наукова думка, 1990. – 166 с.

Горбов В.Н., Усачук А.Н. Отчет о работе Новоазовской экспедиции в 1986 г. // НА ИА НАНУ. 1986/46.

Горбов В.Н., Усачук А.Н., Гриб В.К. Отчет о полевых исследованиях Новоазовской экспедиции в 1988 году // НА ИА НАНУ. № 1988/201.

Горбов В.Н., Усачук А.Н., Дегерменджи С.М., Котова Н.С. Отчет о работе Приазовской археологической экспедиции в 2000 г. // НА ИА НАНУ. № 2000/115.

Горбов В.Н., Усачук А.Н., Клименко В.Ф., Гриб В.К. Отчет о полевых исследованиях Новоазовской археологической экспедиции в 1991 г. // НА ИА НАНУ. № 1991/41.

Гриб В.К. О населении Северо-Восточного Приазовья в VIII-X вв. (к постановке вопроса) // Проблемы охраны и исследования памятников археологии в Донбассе. Тез. докл. – Донецк, 1987. – С. 92-93.

Гриб В.К., Швецов М.Л. Итоги работ раннесредневековой Донецкой экспедиции // Организация археологических экспедиций с участием школьников. Тез. докл. – Донецк, 1988. – С. 10-12.

Даркевич В.П. Художественный металл Востока. – М.: Наука, 1976. – 198 с.

Дегерменджи С.М., Кузин В.И., Подобед В.А., Полидович Ю.В., Цимиданов В.В. Отчет об археологических исследованиях на территории Донецкой области в 1993г. // НА ИА НАНУ. № 1993/32.

Евглевский А.В., Кульбака В.К. Грунтовый могильник золотоордынского времени Ляпинская Балка из Северо-Восточного Приазовья // Степи Европы в эпоху средневековья. – Донецк, 2003. Т. 3. – С. 363-404.

Ельников М.В. Салтово-маяцкая керамика из Степного Поднепровья и Северо-Западного Приазовья // Материалы международного научного семинара “Керамика Хазарского Каганата (VII-X вв.) и проблема идентификации болгарской керамики в странах Причерноморья и Поволжье”. – Симферополь, 2011. – С. 44-47.

Иерусалимская А.А. Кавказ на Великом Шелковом пути. – СПб., 1992. – 72 с.

Колесник А.В., Горбов В.Н., Усачук А.Н., Подобед В.А. Отчет о работах экспедиции Донецкого областного краеведческого музея и областной организации Общества охраны памятников истории и культуры в 1991 г. // НА ИА НАНУ. № 1991/165.

Колесник А.В., Подобед В.А. Отчет об охранных археологических исследованиях в Донецкой области в 1990 г. // НА ИА НАНУ. № 1990/69.

Колесник А.В., Подобед В.А., Дедов В.Н., Литвиненко Р.А., О работах археологической экспедиции ЭТО “Фонд” при Донецком отделении Украинского фонда культуры в 1989 г. // НА ИА НАНУ. № 1989/239.

Комар А.В. Салтовская и “салтоидная” культуры в Поднепровье // Причерноморье, Крым, Русь в истории и культуре. Материалы II Судакской международной научной конференции 12-16 сентября 2004 г. – К., Судак, 2004. – С. 87-91.

Копыл А.Г., Татаринев С.И. Мусульманские элементы в погребальном обряде праболгар Среднедонечья // Ранние болгары и финно-угры в Восточной Европе. – Казань, 1990. – С. 52-71.

Кравченко Э.Е. Памятники оседлого населения XI-XIV вв. в среднем течении Северского

Донца. // Степи Европы в эпоху средневековья. Т. 1. – Донецк, 2000. – С. 75-100.

Кравченко Э.Е. Средневековый комплекс поселения Раздольное на р. Кальмиус в Донбассе // Археологический альманах, № 10. – Донецк, 2001. – С. 197-208.

Кравченко Э.Е. Средневековый комплекс поселения Ляпинская Балка в Северо-Восточном Приазовье // Степи Европы в эпоху средневековья. – Т.3. – Донецк, 2003. – С. 348-362.

Кравченко Э.Е. Мусульманское население среднего течения Северского Донца и распространение ислама в Европе в хазарское время // Степи Европы в эпоху средневековья. – Т. 4. – Донецк, 2005а. – С. 153-186.

Кравченко Э.Е. Исследование хозяйственного объекта на археологическом комплексе у с. Сидорово в среднем течении Северского Донца // Проблеми збереження і використання культурної спадщини в Україні. Матеріали всеукраїнської науково-практичної конференції м.Святогірськ Донецької області 25-27 травня 2005 року. – Слов'янськ: Печатный двор, 2005б. – С. 208-222.

Кравченко Э.Е. Два археологических комплекса в среднем течении Северского Донца (сравнительная характеристика) // Материалы и исследования по средневековой археологии Восточной Европы. – Казань, 2009а. – С. 136-143.

Кравченко Э.Е. Раннемусульманские некрополи в среднем течении Северского Донца (к вопросу о путях проникновения восточных культурных традиций на территорию Хазарии) // Святогірський альманах 2009. – Донецьк, 2009б. – С.36-48.

Кравченко Э.Е. Исследования поселения с “древнерусской” керамикой в среднем течении Северского Донца // Диалог городской и степной культур на евразийском пространстве. Материалы IV международной конференции посвященной памяти профессора МГУ Г.А. Федорова-Давыдова. – Азов, 2009в. – С. 242-262.

Кравченко Э.Е. Средневековые предметы импорта в степях Донецкого края // Харьковский историко-археологический сборник. – Вып. 6. – Харьков, 2010. – С. 16-33.

Кравченко Э.Е. Постройки Сидоровского археологического комплекса // Археологический альманах, № 25. – Донецк, 2011. – С. 270-296.

Кравченко Э.Е. Исследования линии укреплений археологического комплекса у с. Сидорово в 2012 г. // Святогірський альманах 2012. – Донецьк, 2012. – С. 12-25.

Кравченко Э.Е., Кульбака В.К. Погребение хазарского времени из Мариуполя // Хазары: миф и история. – М.; Иерусалим, 2010. – С. 386-395.

Кравченко Э.Е., Кушнир В.В. Христианское население среднего течения Северского Донца в эпоху средневековья // Заповідна Хортиця. Матеріали VI міжнародної науково-практичної конференції “Історія запорозького козацтва в пам'ятках та музейній практиці”. – Запоріжжя, 2010. – С. 322-325.

Кравченко Э.Е., Мирошниченко В.В., Петренко А.Н., Давыденко В.В. Исследования археологического комплекса у с. Сидорово (материалы экспедиций 2001-2003 гг.) // Степи Европы в эпоху средневековья. – Т. 4. – Донецк, 2005. – С. 261-356.

Кравченко Э.Е., Петренко А.Н., Мирошниченко В.В. Исследования поселения Грузское 8 в 2007 г. // Археологічні дослідження в Україні. 2008. – К, 2009. – С. 157-161.

Кравченко Э.Е., Цимиданов В.В., Кузин В.И. Отчет о работах археолого-этнографической экспедиции Донецкого областного краеведческого музея в Славянском районе Донецкой области в 1998 г. // НА ИАНАНУ № 1998/101.

Кравченко Э.Е., Шамрай А.В. Погребальные комплексы хазарского времени с баклагами на территории Донецкой области // Донская археология. № 3-4. – Ростов-на-Дону, 2000. – С. 70-82.

Кравченко Э.Е., Шамрай А.В., Петренко А.Н., Мирошниченко В.В. Отчет об исследованиях поселения Грузское 8 и Торской крепости в 2007 г. // НА ИА НАНУ. № 2007/82.

Красильников К.И., Красильникова Л.И. Могильник у с. Лысогоровка – новый источник по этноистории степей Подонцовья раннего средневековья // Степи Европы в эпоху средневековья. – Т.4. – Донецк, 2005. – С. 187-244.

Красильников К.И. Новое к этнической теме степного варианта салтовской культуры (по результатам работ на Лысогоровском могильнике в 2004 г.) // Матеріали та дослідження з археології Східної України. – Вип. 5. – Луганськ, 2006. – С. 299-328.

Красильникова Л.И. Конструктивные признаки жилых построек и их типология на поселениях Степного Среднедонечья VIII-нач. X в. // Степи Европы в эпоху средневековья. – Т. 2. – Донецк, 2001. – С. 323-332.

Кропоткин В.В. О топографии кладов куфических монет IX в. в Восточной Европе // Древняя Русь и славяне. – М., Наука, 1978. – С. 101-108.

Кузьмин В.Н. Раскопки поселения Дюнное VI в Аксайском районе в 2009 году // Историко-археологические исследования в г.Азове и на Нижнем Дону в 2009 г. – Вып. 25. – Азов, 2011. – С. 64-67.

Кучугура Л.И. Памятники салтово-маяцкой культуры в устье р. Кальмиус // ДАС. – Вып. 8. – Донецк, 2008. – С. 41-58.

Ларенок П.А. Некоторые итоги археологических разведок экспедиции Таганрогского музея-заповедника в Северо-Восточном Приазовье // Историко-археологические исследования в г.Азове и на Нижнем Дону в 1989 г. – Вып. 9. – Азов, 1990. – С. 93-94.

Ларенок П.А. Раскопки Таганрогской археологической экспедиции и Донского археологического общества в 1995-1997 гг. // Историко-археологические исследования в г.Азове и на Нижнем Дону в 1995-1997 гг. – Вып. 15. – Азов, 1998. – С. 113-117.

Литвиненко Р.О., Усачук А.М., Горбов В.М. Історія та результати археологічних досліджень курганів навколо заповідника “Кам’яні могили” // Кам’яні могили – минуле та сучасність. – Вип. 2. Част. 2. – Донецьк, 2012. – С. 12-20.

Ляпушкин И.И. Памятники салтово-маяцкой культуры в бассейне р. Дона. // МИА № 62. – М.; Л., 1958. – С. 85-150.

Масловский А.Н. Салтовская керамика левобережья Низовьев Дона // Материалы международного научного семинара “Керамика Хазарского Каганата (VII-X вв.) и проблема идентификации болгарской керамики в странах Причерноморья и Поволжье”. – Симферополь, 2011. – С. 74-79.

Михеев В.К., Копыл А.Г. Средневековые поселения и могильники Подонцовья // Проблемы охраны и исследования памятников археологии в Донбассе. Тез докл. семинара. – Донецк, 1989. – С. 50-53.

Михеев В.К. Подонье в составе Хазарского каганата. – Х.: Изд-во при Харьковском гос. университете, 1985. – 147 с.

Плетнева С.А. От кочевий к городам // МИА № 142. – Москва: Наука, 1967. – 196 с.

Плетнева С.А. Очерки хазарской археологии. – М.: Мосты культуры. – Гешарим, Иерусалим, 2000. – 247 с.

Полідович Ю.Б., Кравченко Е.Є., Циміданов В.В., Коваль Ю.Г., Усачук А.М., Дегерменджі С.М., Підобід В.А. Звіт про проведення археологічних робіт (розвідок) на території Донецької області у 2012 р. // НА ИА НАНУ.

Полидович Ю.Б., Усачук А.Н., Кравченко Э.Е., Подобед В.А., Цимиданов В.В. Отчет об археологических раскопках курганов группы Попов Яр-2 у с. Владимировка Добропольского района Донецкой области в 2011 году // НА ИА НАНУ.

Полидович Ю.Б., Цимиданов В.В., Кузин В.И. Отчет об археологических разведках новоостроевской экспедиции ООПА ДОКМ в 1992 г. // НА ИА НАНУ. № 1992/84.

Привалов А.И., Привалова О.Я., Косиков В.А. Отчет об археологических исследованиях поселений Староласпинское и Халаджи Бахча в бассейне р. Кальмиус в 2001 г. // НА ИА НАНУ. № 2001/73.

Сибилев Н.В. Древности Изюмщины. – Вып II. – Изюм, 1926. – 20 с.

Татаринов С.І. Загадковий культовий предмет з Маяцького городища на Донеччині // Бах-

мутський часопис. – № 5-6. – Артемівськ, 1996-1997. – С. 8-9.

Тахтай А.К. Погребальный комплекс хазарского времени из округа г. Чистяково Сталинской области // *Vita antique*. № 2. – К., 1999. – С. 160-169.

Трубников В.В. Раскопки кочевья “Манучкино II” в Неклиновском районе Ростовской области // Историко-археологические исследования в г. Азове и на Нижнем Дону в 2002 г. – Вып. 19. – Азов, 2004. – С. 72-76.

Цимиданов В.В., Кузин В.И., Шамрай А.В. Археологические разведки на территории Донецкой обл. в 2003 г. // *НА ИА НАНУ*. № 2003/173.

Цимиданов В.В., Полидович Ю.Б. Разведки на территории Марьинского района Донецкой области 1992 г. // *НА ДОКМ*. 1992/3.

Цыбрий А.В., Трубников В.В. Раскопки кургана 2 курганного могильника “Приморка II” и кочевья “Манучкина Балка V” в Неклиновском районе Ростовской области в 2005 г. // Историко-археологические исследования в г. Азове и на Нижнем Дону в 2006 г. – Вып. 23. – Азов, 2008. – С. 68-73.

Шамрай А.В., Соловкин А.А., Филиппов А.П. Христианское население среднего течения Северского Донца в X-XIII вв. // *Святогірський альманах*. 2010. – Донецьк, 2010. – С. 49-55.

Шапошникова О.Г. Багатошарове поселення поблизу с. Роздольне на р. Кальміус // *Археологія*. – Т. XXIII. – К., 1970. – С. 142-151.

Швецов М.Л. Погребения салтово-маяцкой культуры в Поднепровье // *Древности Степного Поднепровья*. – К., 1981. – С. 96-101.

Швецов М.Л. Отчет об археологических разведках и спасательных раскопках памятников в Новоазовском р-не Донецкой обл. // *НА ИА НАНУ*. № 1987/95.

Швецов М. Могильник “Зливки” // *Проблеми на прабългарската история и култура*. – Т. 2. – София: Арсес, 1991. С. 109-123.

Krasilnikov K. Die Keramik der Saltovo-Majaki Kultur am nordlichen Mittelauf des Donec. // *Die Keramik der Saltovo-Majaki Kultur und ihrer Varianten* (Hg. Cs. Balint). *Varia Archaeologica Hungarica*. – III. – Budapest, 1990. – S. 193-244.

Kravchenko E.Ye.

Settlements of Khazaria time (Northern Azov Sea Littoral, Donetsk Ridge, steppes of Severskiy Donets reaches)

The paper analyzes the nomadic medieval settlements from the Northern Azov Sea Littoral, Donetsk Ridge, and steppes of Severskiy Donets reaches. The author outlines the approximate borders of location of monuments of this type. The author also compared these monuments with findings from sedentary settlements of the Middle reaches of Severskiy Donets river and stressed on essential differences of this group of monuments from the monuments of the settled population of Saltov-Maiaki culture. The question of the western border of the Khazarian Qağanate at the late stage of its history is debatable.

Keywords: *the Northern Azov Sea Littoral, Donetsk Ridge, the Severskiy Donets reaches, the Khazarian Qağanate, settlements, nomadic camps.*

**Поселення хозарського часу (Північне Приазов'я,
Донецький Кряж, степове Подонців'я)**

В статті розглядаються середньовічні поселення Північного Приазов'я, Донецького Кряжу і степового Подонців'я, які були залишені кочовим населенням. Вказуються приблизні кордони поширення пам'яток цього типу. На підставі порівняння їх з матеріалами, що походять з осілих поселень середньої течії р. Сіверський Донець, акцентуються істотні відмінності цієї групи пам'яток від пам'яток, залишених осілим населенням салтово-маяцької культури. Піднімається питання про західний кордон Хозарського каганату на пізньому етапі його історії.

Ключові слова: *Північне Приазов'я, Донецький Кряж, Подонців'я, середньовіччя, Хозарський каганат, поселення, кочовища.*