

ФОРТИФИКАЦИЯ СУГДЕИ ВТОРОЙ ПОЛОВИНЫ X-XI вв.

Источником для изучения фортификации населения юго-восточного Крыма в рассматриваемый хронологический период являются только крепостные сооружения Сугдеи и Боспора. Дополнительные данные может дать сравнительный анализ синхронных укреплений других регионов полуострова, прежде всего Херсонеса, а также анализ фортификационных приемов, применявшихся на Балканах и в центральных провинциях Византийской империи. Относительно Боспора ситуация усложнена тем, что неоднократно опубликованные фрагменты двух параллельно расположенных кладок, шириной от 1 до 1,1 м, расположенных на расстоянии 0,5 м одна от другой, прослежены на участке всего в 15,3 м [Макарова, 1998, с. 356-357]. Как известно, обе стены сложены на глине с использованием элементов кладки «в елку». И.А. Баранов полагал, что пространство между кладками, забутованное на глине, связывало их воедино, делая своеобразными панцирями одной стены толщиной более 2,5 м [1990, с. 54]. В пользу фортификационной принадлежности служили и две кладки, пристроенные к одному из фасадов. Однако в стратиграфии культурных напластований между двумя кладками никакой забутовки не прослеживается. Это четко видно на опубликованной фотографии Т.И. Макаровой [1998, с. 357, рис. 9]. Во-вторых, пристроенные кладки только условно можно считать контрфорсами. С такой же долей вероятности они могут являться остатками и постройки, пристроенной к одной из кладок. Таким образом, с полной уверенностью относить описанные стены к фортификационным сооружениям до новых открытий на Боспоре преждевременно. Ясно другое. Исходя из стратиграфической картины и археологического материала, обе стены перекрыты слоем пожара середины X в. и более не возобновлялись.

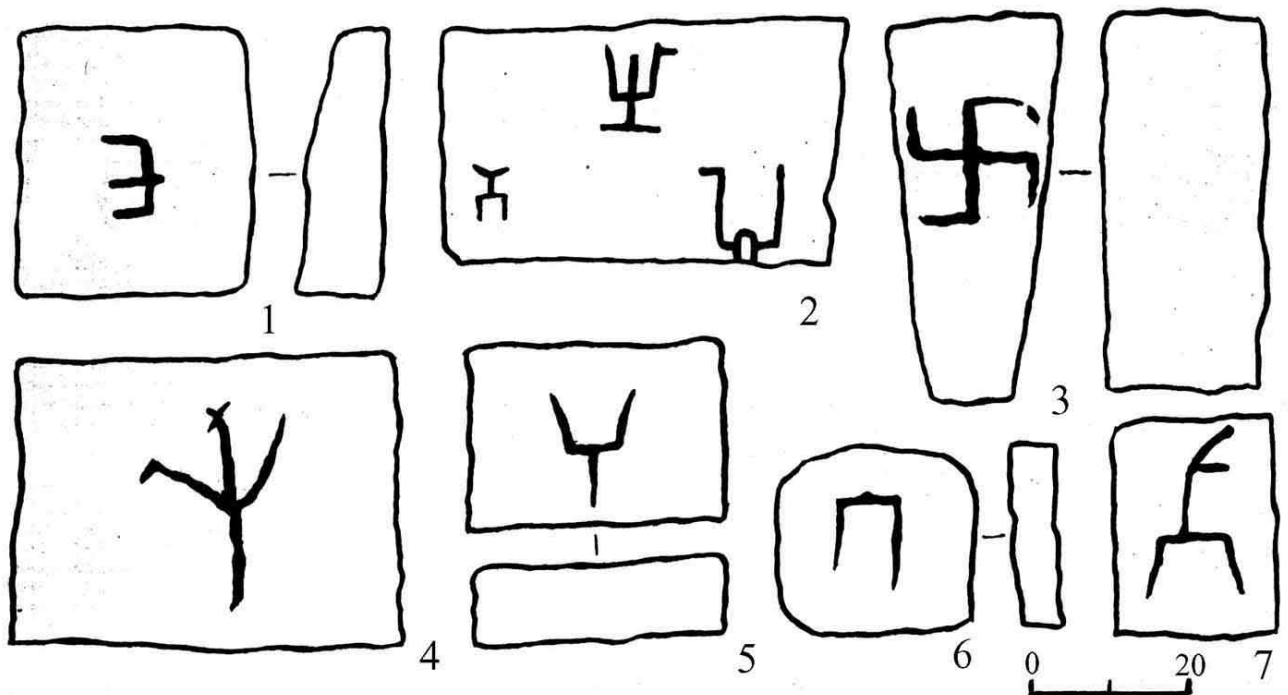
Основываясь на этом, единственным источником для рассмотрения данного вопроса являются фортификационные сооружения Сугдеи. Система кладки первоначальных фортификационных сооружений Сугдеи изучена достаточно полно. Детально описаны особенности строительных приемов, состав раствора. В настоящее время идет активная дискуссия о времени сооружения первоначальной фортификации Сугдеи. А.В. Джанов, основываясь на радиоуглеродном анализе строительного раствора, характере кладки и исторической ситуации, считает, что первоначальные стены возведены в начале III в. н.э. [2006, с. 334-335], а на протяжении хазарского периода до середины X в. перестраивались, в частности, внешний панцирь. И.А. Баранов датировал время возведения стен второй половиной IX – серединой X в. [1990, с. 55-56]. Второй половиной X в. датирует время постройки куртины на площади т.н. квартала I Е.А.

Айбабина [2002, с. 23]. В данном случае перед нами не стоит задача установления времени возведения первоначальных крепостных стен, что является темой отдельного исследования. Нет сомнения, что в середине X в. они уже существовали. В данном случае главное внимание будет уделено перестройкам и организации обороны города во второй половине X-XI вв.

Тем не менее, в вопросе о том, кто и когда начал возводить первоначальные крепостные стены, необходимо учитывать два объективных момента.

Первый - это знаки на блоках оборонительных стен. Данная коллекция знаков представлена небольшим количеством экземпляров вследствие недостаточной изученности и плохой сохранности фортификации Сугдеи. Ближайшую им аналогию составляет коллекция из 46 блоков известняка, происходящих из раскопок Мангупа. Эти последние знаки, достаточно полно опубликованные, представляют не только единичные изображения, но и знаки, образующие монограммы [Герцен, 1990, с. 114-119]. По сравнению со знаками Сугдеи они более разнообразны как по технике исполнения, так и по морфологии начертания. Детально изучавший их А.Г. Герцен выделяет две морфологические и восемь т.н. «патронимических» групп разнообразных знаков [Герцен, 1990, с. 118-119]. Аналогичные Сугдейским знаки широко известны, не только в Крыму [Баранов, 1990, с. 57, рис. 20], но и за пределами полуострова. Встречены они практически на всех укрепленных пунктах Хазарии (Саркел и Маяцкое городища на Дону, Хумаринское на Северном Кавказе) [Флёрова, 2001, с. 59, рис. 13] и Первого Болгарского царства (Плиска, Преслав) [Димитров, 1993, с. 70, рис. 1]. Исследуя разнообразные знаки на камнях оборонительных стен городища Маяки, Е.В. Флёрова выделила специальную группу знаков, оставленных мастерами, возводившими крепость. Все они, как справедливо указывает исследовательница, в отличие от знаков-граффито нанесены массивными орудиями [Нахапетян, 1988, с. 98, рис. 6, 86].

Основная масса знаков Сугдеи происходит с небольшого фрагмента стены на участке куртины XV, единственного изученного достаточно полно, на северо-восточном участке обороны. В основном это изображения различного рода двузубцев и трезубцев, иногда в виде «птичьей лапки», отличающихся как размерами, так и прорисовками деталей (рис. 1, 1,4-7). В литературе уже отмечалось, что это характерно, прежде всего, для Хазарии и Ирана [Флёрова, 2001, с. 57]. Отметим и наличие блока с тремя типологически близкими тамгообразными знаками (рис. 1, 2). Существование однотипных знаков, выполненных в разной технике, имеющих разные пропорции и размеры, но восходящих



8

9

Рис. 1. Сугдея. Знаки на блоках внутреннего панциря оборонительных стен и погребальных сооружений.

1 – заполнение помещения Б мастерской на участке куртины XV; 2,4,7 – участок куртины XV; 3 – портовая часть Сугдеи; 5,6 – камни обкладки плитовых могил некрополей Судак-VI и Судак-II; 8,9 – участок квартала I.

к одному прототипу связывается исследователями с распадом рода на семьи и наличием семейных тамг. Это же подтверждает и наличие камней с несколькими изображениями родственных знаков [Нахапетян, 1988, с. 102].

Исключение составляет крупный блок в кладке откоса воротного проема второй половины X-XI вв. на площади т.н. квартала I. На нем изображено два знака. Один из них представляет черту, а другой – не имеет прямых аналогии среди тамгообразных знаков Сугдеи, однако близок знакам арамейского алфавита (рис. 1, 9).

На этом же участке обнаружен и вторично использованный в геноузское время каменный блок с четко прочерченным двузубцем к основанию которого примыкает знак в виде угла (рис. 1, 8). Особо отметим замковый каменный блок, происходящий из портовой части Сугдеи. На внешней его стороне выдолблен солярный знак в виде свастики в четырехугольном обрамлении (рис. 1, 3). Этот камень, прислоненный к внешнему панцирю северной стены дома предшествующего этапа, был поставлен на торец и обращен солярным знаком в сторону

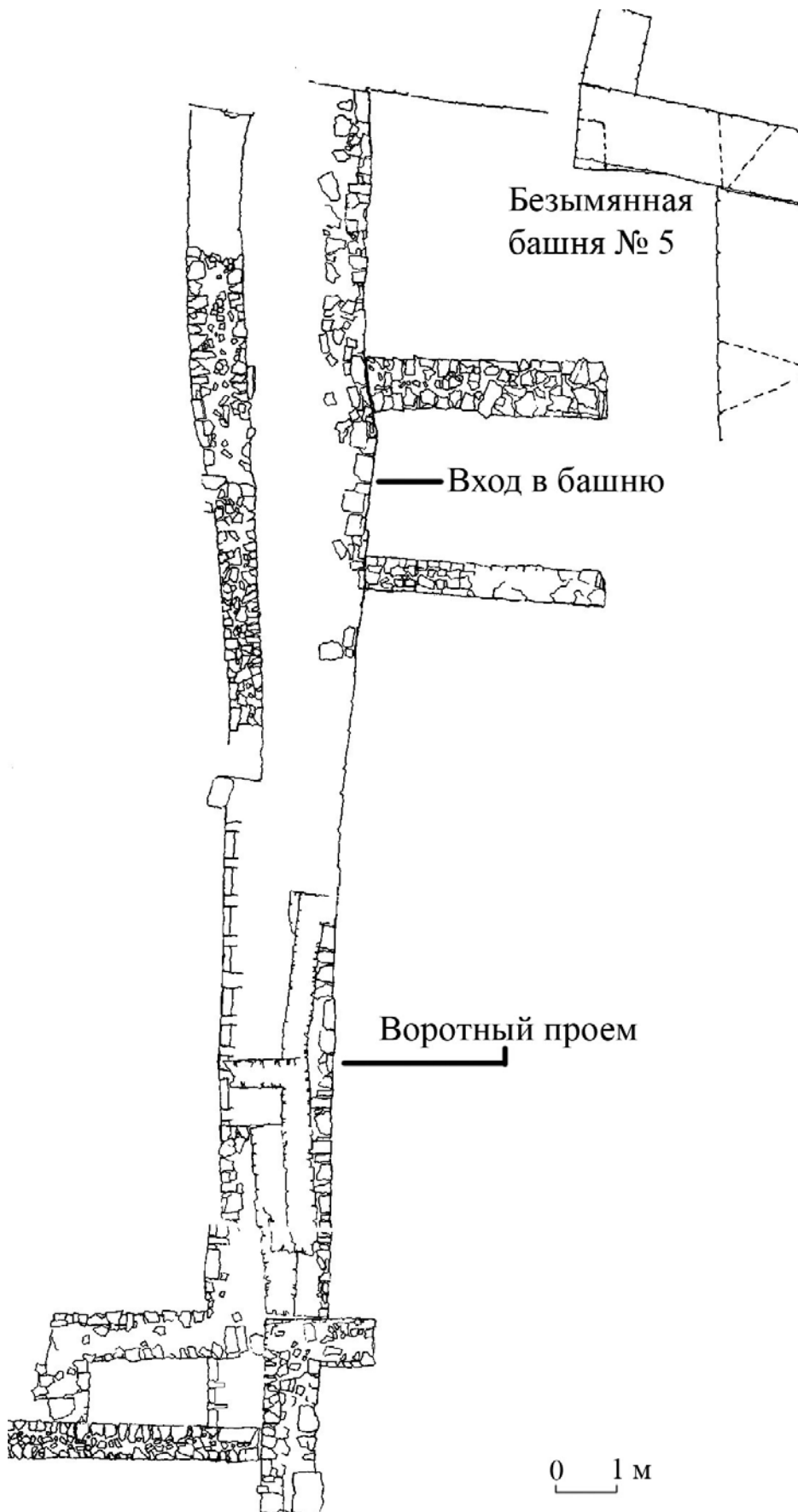


Рис. 2. Квартал I Судакской крепости. Общий план крепостной стены и остатков башни.

мощной площадки второй половины X в. Последняя, примерными размерами 1.7 x 2.5 м находилась непосредственно к северу от внешнего панциря северной стены упоминавшегося дома. С севера эта площадка была ограничена кладкой, уходящей в борт раскопа и до конца не исследованной. Добавим, что из материалов раскопок Плиски происходит крупный фрагмент плинфы с аналогичным изображением свастики, датируемый, исходя из археологического контекста XI в. [Henning, 2007, taf. 3, № 31].

Другим фактом является нахождение в кладке первоначальной крепостной стены на участке куртины XV ниже воротного проема второй половины X-XII вв. разнообразных византийских надгробий второй половины VII-VIII вв., использованных вторично в качестве строительного материала.

Но, вернемся к фортификации Сугдеи и ее особенностям во второй половине X-XII вв. В настоящее время крепостные стены средневекового города изучены на пяти самостоятельных участках общей длиной более 70 м. К сожалению, на участке городской цистерны № 1 (малой) раскопками И.А. Баранова открыт только небольшой участок внутреннего панциря, сложенного в т.н. «кордонной технике» [Баранов, 1989, с. 51, рис. 5; 1990, рис. 19]. Представляет интерес тот факт, что на цементном растворе сложен сам панцирь, в то время как забутовка – на глине. Малоинформативными оказались и раскопки аналогичной первоначальной крепостной стены и с внутренней стороны куртины XIII гунуэзского времени к западу от башни Конрадо Чигала. Исследованный

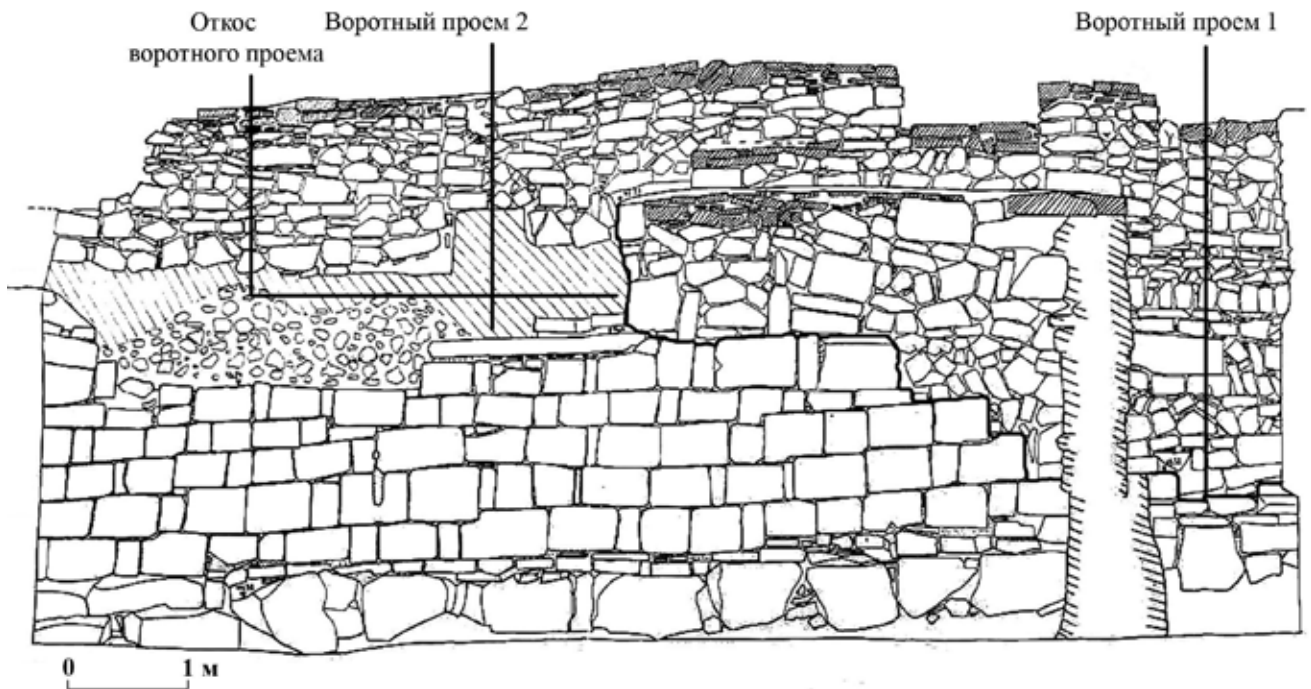


Рис. 3. Квартал I Судакской крепости. Фассировка внутреннего панциря крепостной стены (по Е.А. Айбабиной).

здесь фрагмент субструкции и частично внутреннего панциря первоначальной стены, оказался чрезвычайно сильно разрушенным. Небольшой участок внутреннего панциря куртины, изученный в портовой части Сугдеи к западу от портовой башни Фредерико Астагуэрро, позволил сделать вывод о том, что эта часть городища так же была ограждена крепостной стеной.

Наибольшая информация была получена при изучении крепостных стен города на площади т.н. квартала I и на участке куртины XV Судакской крепости. И.А. Барановым довольно полно описаны конструктивные особенности крепостной стены на участке куртины XV, однако крепостные сооружения интересующего нас промежутка времени практически не введены в научный оборот. Материалы раскопок фортификационных объектов на площади квартала I за исключением отдельных упоминаний [Баранов, Майко, Кузьминов, 1998, с.



Рис. 4. Квартал I Судакской крепости. Общий вид северо-восточного угла восточного откоса воротного проема.



Рис. 5. Квартал I Судакской крепости. Общий вид северо-восточного угла восточного откоса воротного проема.

53; Баранов, Майко, Фарбей, 2001, с. 75-76; Айбабина, Бочаров, 2003, с. 11], так же еще ожидают публикации. Исходя из этого, остановимся на их характеристике подробнее.

Крепостная стена на площади квартала I была впервые зафиксирована раскопками И.А. Баранова в 1977-78 гг. В 1994-2000 гг. было исследовано два самостоятельных участка, южный 8,25 м длиной и северный – 10,25 м. В 2001 г. северный участок Е.А. Айбабиной был раскопан полностью [Айбабина, Бочаров, 2003, с. 11] (рис. 2). Именно он и дал наиболее яркие материалы, свидетельствующие о перестройке первоначальной фортификации во второй половине X-XI вв. Техника кладки первоначальной куртины совершенно аналогична исследованной на других участках. Это использование орфостатной системы кладки при сооружении внутреннего панциря, в отличие от более грубого внешнего, выложенного обычной регулярной кладкой, использование для фундаментов крупных необработанных каменных блоков с заполнением щелей между ними мелкими камнями, наличие над панцирем плоских сланцевых нивелировочных плит. Кладка сохранилась на высоту 3,10 м, включая фундаменты, ширина ее составляет 2,0 м. Для нас представляет наибольший интерес то,

что у северного угла внутреннего панциря крепостная стена сохранилась уступами. На этом участке она была дополнена довольно хаотичной кладкой из разного известняка и песчаника на известковом растворе с использованием элементов кладки «в елку». О капитальном ремонте стен свидетельствуют и открытые на этом участке куртины два воротных проема. Первоначальный располагался над верхней линией фундаментов и был исследован в северо-западном углу раскопа частично. Порог его выложенный плитками сланца на известковом растворе был частично заведен под кладку бокового южного откоса, который сохранился на высоту трех рядков кладки. Ширина открытой части проема составила 1,40 м. Вероятнее всего, во второй половине X в. первоначальный воротный проем был заложен иррегулярной кладкой из разномерных камней известняка и песчаника на известковом растворе с использованием элементов кладки «в елку». Общая исследованная высота этой новой кладки составила 2,24 м. Наиболее важно то, что кладка достройки куртины и закладки воротного проема совершенно идентичны и, скорее всего, единовременны (рис. 3).

Несомненный интерес представляет второй воротный проем, расположенный в центральной части исследуемой куртины. В удовлетворительном состоянии сохранился только северный его откос. Западный край этого откоса, примыкающий к внешнему панцирю куртины, был зачищен исследованиями 1996 г. [Баранов, Майко, 1997, с. 16] Расположен он в 3,85 м от кладки, к которой, вероятно, пристроена первоначальная куртина. Представлял собой массивный песчаниковый блок размерами 1,1 x 0,65 м под который были заведены крупные сланцевые плиты вымостки воротного проема, уложенные в два рядка (рис. 4; 5). На блоке были прочерчены два тамгообразных знака, анализ которых был дан выше. Восточный край откоса был открыт в 1996 г. [Баранов, Майко, 1997, с. 16] и полностью исследован раскопками 2001 г. (рис. 5). Его сохранившаяся высота несколько меньше, но в целом совпадает с блоком в западной части откоса и составляет 0,50 м. Здесь сохранилась подпорная плоская большого размера известняковая плита, уложенная горизонтально. На ней так же зафиксированы две плоские плиты порога. Одна из них аналогично заведена под кладку сохранившегося откоса. В верхней части на этом участке откос воротного проема был перекрыт кладкой более позднего времени, относящейся к жилому комплексу, датированному археологическим материалом не ранее середины XIII в. Ширину воротного проема установить сложно. К сожалению, южный их откос не сохранился. Однако ширина куртины может быть установлена четко и составляет 2,25 м. Таким образом, организация данного воротного проема может быть датирована второй половиной X-XI вв., что совпало по времени и с капитальным ремонтом всей куртины. Синхронность воротного проема и жилищно-хозяйственного комплекса, включающего пифосарий, подтверждается тем, что южная его кладка

находится непосредственно возле ворот, не перекрывая их. Обнаруженная на пороге плиты воротного проема монета рубежа XIII-XIV вв. подтверждает, на мой взгляд, не время его строительства, а время разборки крепостной стены. Эта дата соответствует и дате разборки фортификационных сооружений на участке куртины XV Судакской крепости, о чем речь пойдет ниже.

Следы перестройки, правда, не такие яркие, зафиксированы и на южном участке данной куртины. К сожалению, здесь исследован только фрагмент внешнего панциря крепостной стены, однако его южная часть сложена небрежно из камней меньшего размера и явно носит следы ремонта. К этому участку внешнего панциря под прямым углом пристроены две довольно мощные кладки. Не исключено, что это остатки башни второй половины X-XI вв. Однако подтвердить или опровергнуть это предположение сложно, т.к. раскопки предполагаемой башни не были завершены. Тем не менее, в кладке самой куртины фиксируется заложенный в более позднее время воротный проем, который, вероятно, вел в башню (рис. 6).

Таким образом, перед нами яркая картина серьезного ремонта и частичной перестройки первоначальных крепостных стен с использованием, однако, основной части куртины для защиты города.

Наибольшая информация, свидетельствующая не только о ремонте и перестройке, но и об организации обороны во второй половине X-XI вв. получена при изучении наибольшего фрагмента крепостной стены на участке куртины XV Судакской крепости (рис. 7). Как уже упоминалось, этот участок куртины достаточно полно описан в литературе. Для нас наибольший интерес представляют раскопанные на этом участке две превратные башни догенуэзского времени, впервые зафиксированные в Сугдее. Восточная башня в отличие от крепостной стены, сложена из бута на известковом растворе с наполнителем из крупного песка и гальки. Однако она, так же как и оборонительная стена, поставлена на рыхлый грунт, в частности на горизонты зольника, который продолжал накапливаться и после строитель-



Рис. 6. Квартал I Судакской крепости.

Заложенный вход в предполагаемую башню, пристроенную к крепостной стене.

ства башни. Западная и восточная стены пристроены к крепостной куртине без перевязи. В плане сооружение представляет собой почти правильный квадрат, 5,75 x 5,50 x 6,50 м, толщина стен от 1,1 до 1,25 м (рис. 8). Лучше всего сохранилась восточная стена, где ее максимальная высота составляет 1,0 м. Здесь заметны следы использования элементов кладки «в елку». Возможно, они присутствовали и в конструкции западной стены башни. Однако, исходя из ее сохранности, об этом судить трудно. Стены башни не перевязаны друг с другом. Этот факт, а так же расположение объекта на рыхлом зольном грунте свидетельствует о поспешности строительства.

Заполнение башни выше уровня пола и основания ее стен представляло собой коричневый гумусированный грунт, переходящий под южной стеной в плотный серо-зеленый суглинок, насыщенный бутом (рис. 9). На расстоянии 0,5 м от уровня пола внутренняя часть башни была забита сплошным каменным завалом, вероятно, от рухнувших стен. В каменном завале обнаружены фрагменты высокогорных кувшинов, белоглиняной поливной керамики группы GWW-II, стеклянных браслетов. Установить время строительства башни достаточно просто. Как уже указывалось, фундаменты ее

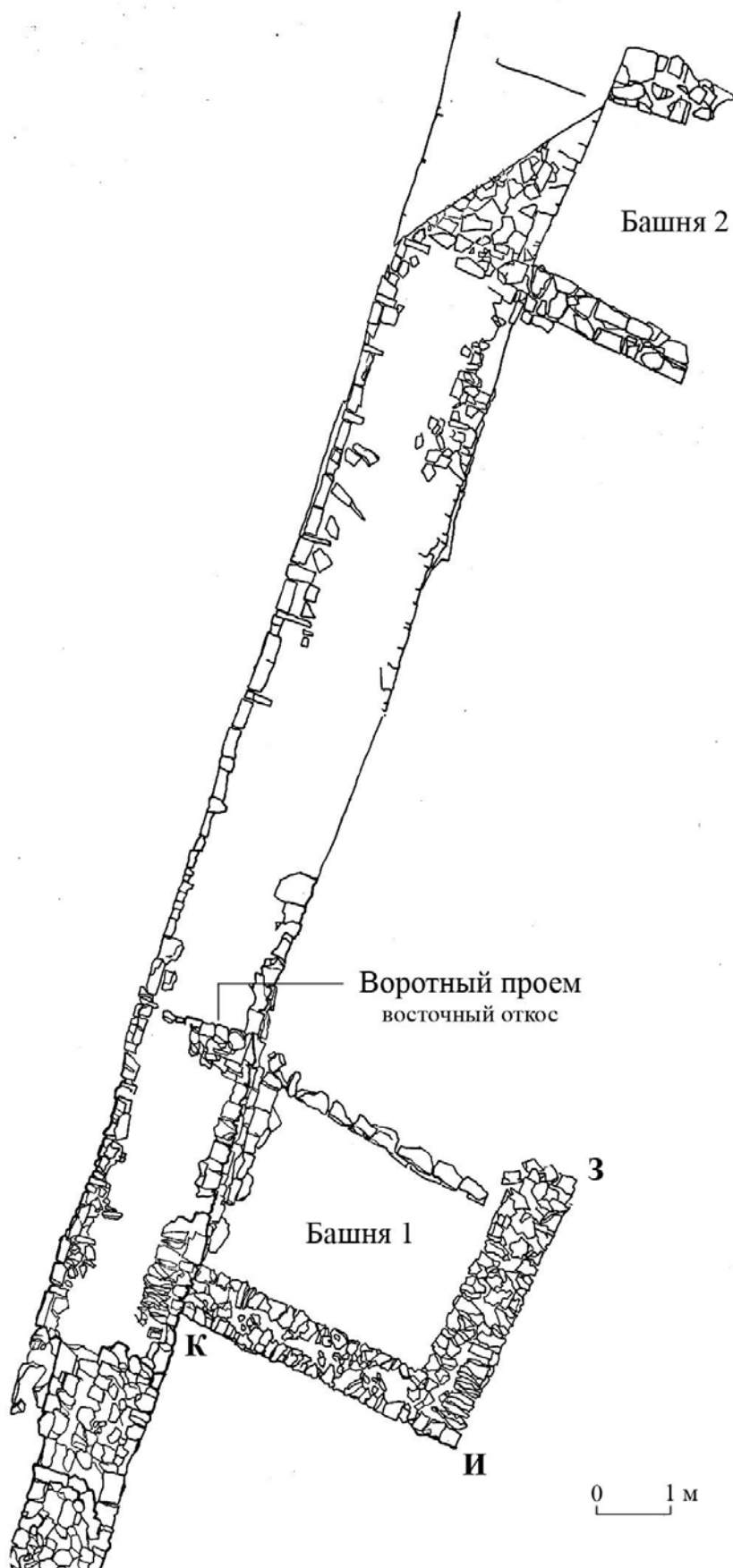


Рис. 7. Куртина XV Судакской крепости.
Общий план крепостной стены и остатков привратных башен.

северной стены покоились на первоначальных горизонтах зольника, которые достаточно четко датируются второй половиной X в. Время же разрушения объекта совпало с окончанием накопления зольника. Поскольку в нем не обнаружено материалов позже начала XII вв., примерно в это время башня приходит в запустение и, вероятно, разрушается.

Вторая башня расположена на расстоянии 12,25 м на запад от вышеописанной. От нее сохранился только участок западной стены и расположенный параллельно ей на расстоянии 4 м фрагмент восточной стены. Обе кладки пристроены к крепостной куртине. Обе стены сложены на глинистом растворе из хорошо подогнанных блоков сланца. Северная часть этих кладок, как и северная стена самой башни, срезаны при разборке стены на рубеже XIII-XIV вв. и при планировании генуэзской обороны.

После разборки крепостной стены и башни на их месте возникает некрополь, связанный с храмом расположенным с внутренней стороны этого участка куртины. Благодаря нумизматическому материалу, возникновение некрополя датируется концом XIII – началом XIV вв., т.е. временем разборки фортификационных сооружений золотоордынской администрацией. Наличие первоначальных могил прихрамового некрополя, расположенных внутри башни и частично перекрывших саму куртину, позволило И.А. Баранову утверждать, что анализируемые остатки византийской башни являются христианским храмом. Однако все известные в Сугдее храмы сложены на известковом растворе, а в их заполнении обя-

зательно фиксируются фрагменты фресковой росписи. К тому же если считать это сооружение храмом, то он расположен всего в 6 м к северу от упомянутого выше храма. Учитывая высокую плотность застройки средневековой Сугдеи, такое вряд ли возможно. Таким образом, перед нами, несомненно, еще одна башня аналогичная по конструктивным особенностям и синхронная проанализированной выше.

При зачистке участка куртины между башнями в 1990 г. был обнаружен восточный откос воротного проема (рис. 10). По мнению И.А. Баранова этот воротный проем перекрыл первоначальные крепостные ворота. К сожалению, следы последних обнаружить не удалось. Открытый же воротный проем расположен на 1,80 м выше уровня фундаментов крепостной стены. Ширина открытого восточного откоса ворот совпадает с шириной стены и составляет 2,5 м, его высота не превышает трех рядков кладки. Он сооружен из хорошо подобранных блоков известняка и сланца. Проезжая часть ворот была выложена плоскими плитками сланца и снивелирована при помощи дополнительных плиток.

Подводя итог анализу фортификации средневековой Сугдеи второй половины X-XI вв. необходимо еще раз подчеркнуть, что предшествующая система фортификации использовалась и в данный период практически в полном объеме. Однако на всех исследованных участках отмечены следы серьезных ремонтов, перестроек, а на участке куртины XV строительство оборонительных башен. Вероятнее всего таких башен было достаточно много. Однако, кроме двух проанализированных выше, других пока не обнаружено. При этом следует заметить, что первоначальных башен, синхронных самым ранним крепостным куртинам в Сугдее пока так же не обнаружено. Не исключено, что именно со второй половины X в. оборона Сугдеи приспособляется к фортификационным требованиям развитого средневековья.

Аналогичные процессы происходят и на территории южного берега Крыма. По мнению В.Л. Мыца появление на укреплениях горной Таврики во второй полови-

не X в. наиболее типичных межстенных прямоугольных башен связано, прежде всего, с влиянием византийской и подражавшей ей болгарской фортификации [Мыц, 1991, с. 32-33].

Наибольшая информация о фортификационных приемах средневизантийского времени в Таврике получена, безусловно, при раскопках Херсонеса. В последнее время в комплексе она в обобщающем виде коротко проанализирована Л.А. Голофаст [2009, с. 275-278]. Как и в Сугдее наиболее поздние следы ремонта ранних крепостных стен датируются XI-XII вв. Отмечена и присущая Судакской фортификации небрежность ремонта и перестрой-



Рис. 8. Куртина XV Судакской крепости. Общий вид башни 1.

ки, исключавшая красоту и монументальность оборонительных построек. С привлечением данных письменных источников подробно проанализирована и сходная ситуация, когда в нарушение принципов византийской фортификации к крепостным стенам непосредственно пристраивались жилые и хозяйственные сооружения.

Таким образом, фортификационные приемы, зафиксированные в провинциально-византийских городах юго-восточной Таврики, в частности Сугдеи, полностью повторяют аналогичные приемы, отмеченные при раскопках Херсонеса. Появление их было связано, вероятно, в первую очередь, с усилением военной опасности со стороны кочевников.

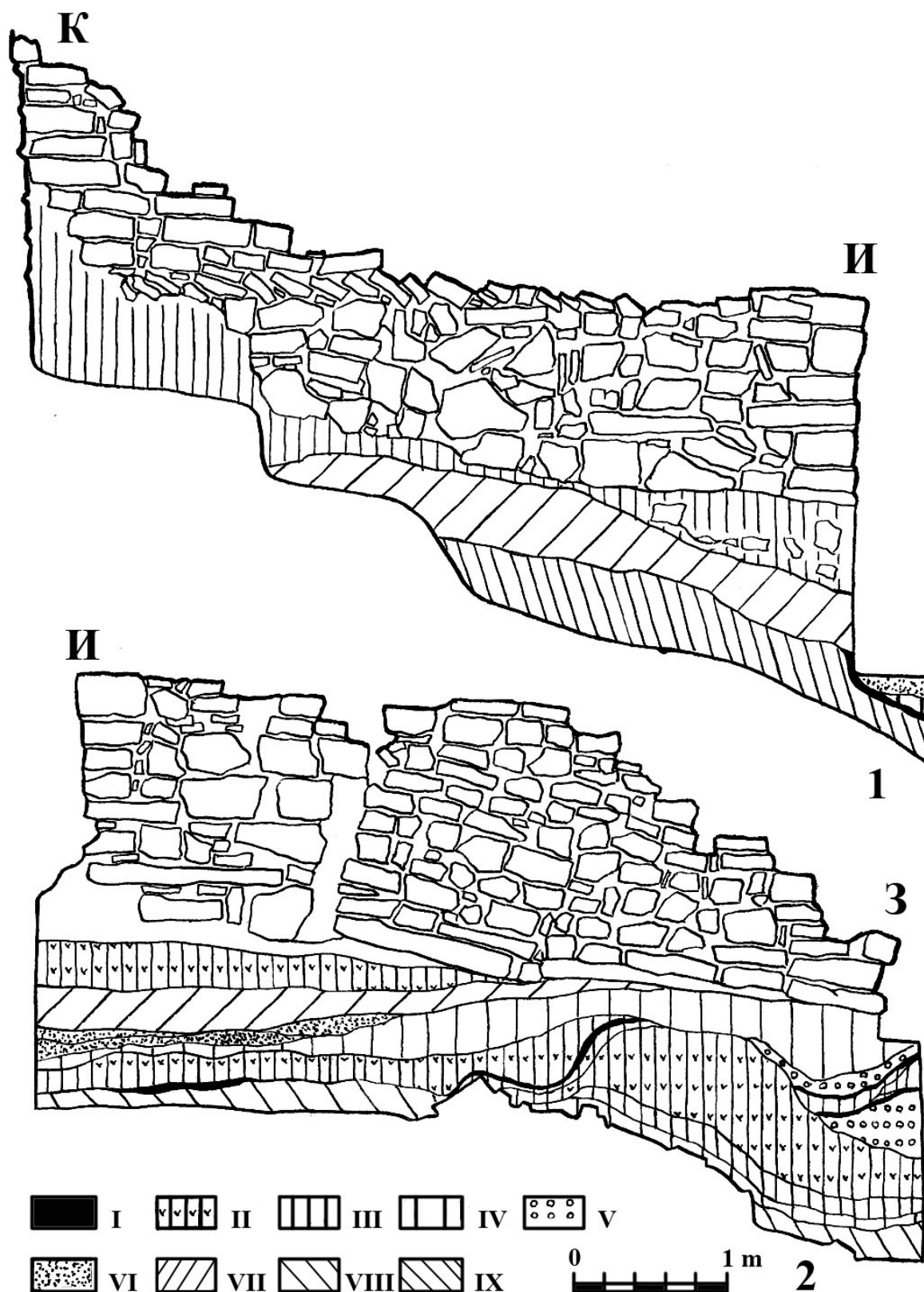


Рис. 9. Куртина XV Судацкой крепости. Фасировки восточной и северной стен башни 1.

I-слой углей и золы, II-слой серой глины с известью и золой, III-слой серой глины и углями и золой, IV-светло-коричневый слой, V-серо-коричневый слой с желтыми прослойками, VI-коричневый слой с золой и углями, VII-пепел и светло-коричневая глина, VIII-зеленоватая глина с углями, IX-слой второй половины XI в.

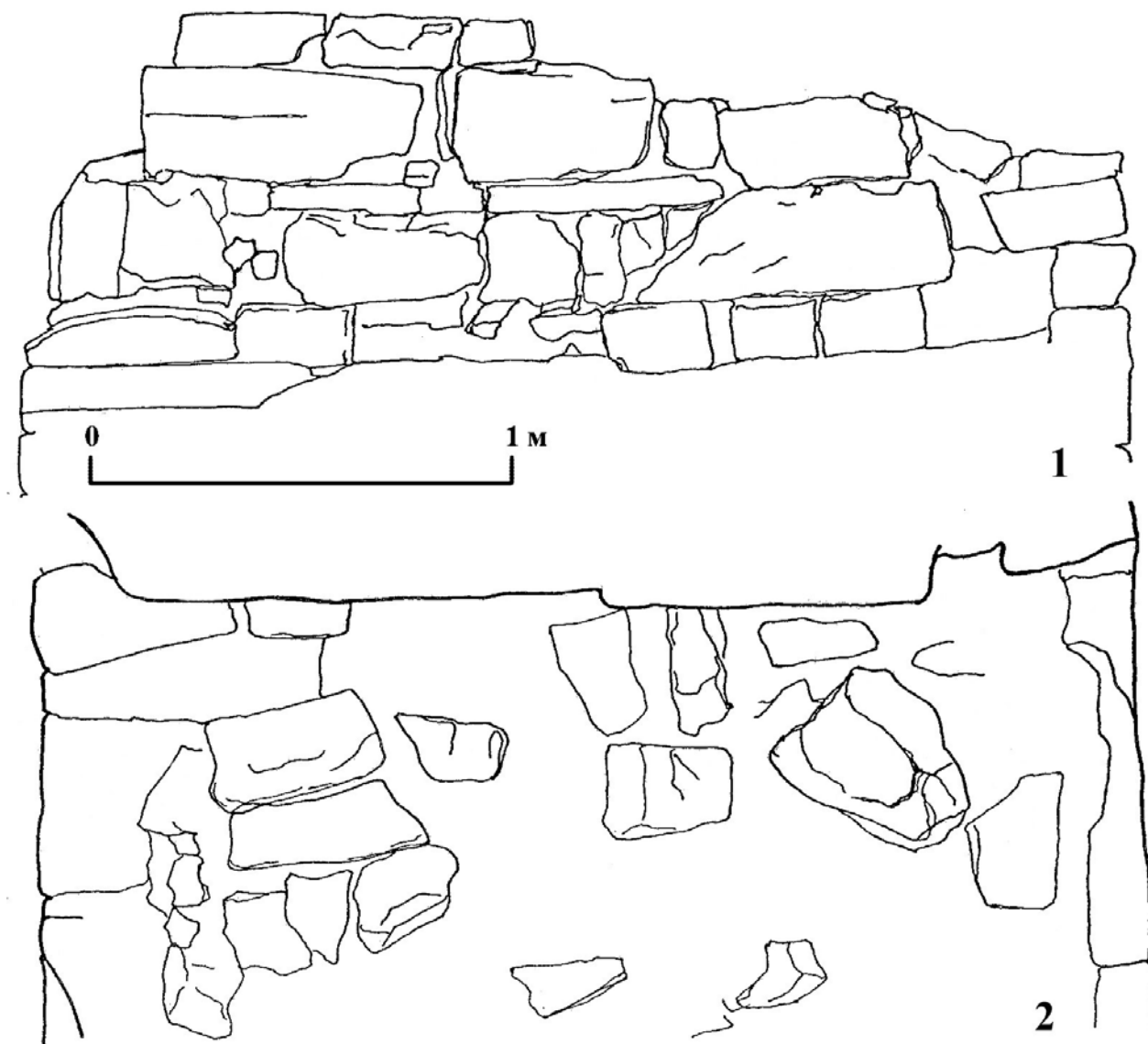


Рис. 10. Куртина XV Сугдаской крепости. Кладка восточного откоса и остатки вымостки воротного проема крепостной стены.
1 – фассировка кладки восточного откоса; 2 – план вымостки воротного проема.

Abstract

V.V. MAIKO

FORTIFICATION OF SUGDEJA OF THE SECOND HALF OF X-XI CENTURIES

In the article the features of fortification of Sugdeja are considered in a Middle Byzantine period. In that medieval town fortress walls are studied on five independent areas general length more than 70 m. Most information was got on an area so-called Quarter 1 and on the area of curtain XV. The analysis of curtain testifies to the capital re-erecting of primary fortification however with the use of basic part of curtain for defense of city. Walls on these areas are complemented laying on lime solution and use of elements of laying «in a fir-tree». The opened gate testify about major repairs. In two cases a primary gate was stopped up, and in place

of them the new are organized. Next to a gate battle towers were built. Analogical receptions demonstrate excavations of Chersonese. As well as in Sugdeja, the most late tracks of repair of fortification buildings are dated of XI—XII centuries. Thus, fortification receptions, fixed in the provincial-Byzantine cities of Taurica, are distinguished by negligence and building haste, eliminating beauty and monumental of fortress buildings. Violating the norms of Byzantine fortification, to the walls dwellings and economic apartments were built on. This circumstance was explained, above all things, with strengthening of danger from the side of nomads.