

Керамические клейма Надлиманского городища (дополнение к коллекции)

Предлагаемый материал является дополнением к коллекции амфорных клейм, опубликованных в раннее изданной монографии, посвященной исследованию Надлиманского городища (IV–III вв. до н.э.), расположенного в Нижнем Поднестровье (Дзис-Райко, Охотников, Редина 2012).

Как не редко случается при подготовке к печати старых коллекций, а главное практически без участия самого автора, часть материала в момент обработки оказалась технически недоступна. Дополнение к каталогу амфорных клейм – не последняя группа материала из Надлиманского городища, требующая дополнительного исследования. Пристального внимания ожидает и коллекция лепной керамики, неучтенная при публикации монографии.

Коллекция амфорных клейм из Надлиманского городища за все годы исследований теперь насчитывает 221 экземпляр. Еще около 10% клейм известны по прорисовкам в полевых дневниках. На сегодняшний момент они не включены в каталог из-за их физического отсутствия и возможных ошибок в передаче букв и символов в клейме.

В настоящее дополнение включены 48 клейм (табл. I–III), которые распределились следующим образом: Гераклея Понтийская, Синопа, Фасос, Пепарет, Менде, Херсонес, Книд, а также клеймо неопределенного центра. Согласно структуре каталога, клейма греческих центров производителей даны в алфавитном порядке, отдельно (в случае Гераклеи) даны фабрикантские и магистратские клейма. В табл. IV даны фотографии клейм, которые в монографии представлены прорисовками.

Большинство гераклейских клейм из дополнительного списка, так же как и опубликованная в монографии подборка клейм Гераклеи, относятся к ранним клеймам (13 экземпляров из 31 клейма Гераклеи). Это лишний раз подтверждает, что пик импорта на городище Надлиманское приходится именно на период начального поступления гераклейского импорта на территорию Северного и Северо-Западного Причерноморья. Встречаются клейма одного и того же фабриканта, что свидетельствует об оптовых закупках на местных рынках. Так, в небольшой дополнительной коллекции клейм Гераклеи Понтийской 3 клейма принадлежат ранним фабрикантам Τριάσανδρος, Πυρώνιδας. Имя последнего встречается также в одном из магистратских клейм. Среди 14 фабрикантских клейм 13 датируются концом V – началом IV вв. до Р.Х.

В группе магистратских клейм присутствуют 2 ранних клейма 1МГ (начало IV века); 1 клеймо датируется 80–70 гг. IV в. до Р.Х., а также 2 клейма III МГ 60–50 гг. IV в. до Р.Х. Значительная часть магистратских клейм (5) относится к IV и V магистратским группам.

Как и в ранее опубликованной коллекции клейм Надлиманского городища, Синопа по численности занимает второе место после гераклейских клейм (7 экземпляров). И если в предыдущей публикации не было ни одного раннего синопского клейма (самые ранние экземпляры относились к 30 гг. IV века), то теперь можно говорить и о первом раннем клейме Синопы, в котором фигурирует государственный

символ города «орел клюющий дельфина», датированном 50–40 гг. IV века до Р.Х. Большая часть синопских клейм относится к IV хронологической группе (90–80 гг. III в. до Р.Х.), что полностью совпадает с анализом синопских клейм, опубликованных ранее.

Среди 4 фасосских клейм выделяется одно раннее анэпиграфное клеймо (90–80 гг. IV в. до Р.Х.), в котором эмблема представлена в виде беотийского щита. Остальные клейма Фасоса относятся к последней четверти IV – началу III вв. до Р.Х. В предыдущей публикации также большая часть фасосских клейм относилась к этому периоду.

Клейма Хиоса, Менды, Херсонеса Таврического, Книда найдены по одному экземпляру. Единично и клеймо Пепарета, клейма которого ранее не были известны на Надлиманском городище.

Количественный расклад по центрам в данной коллекции в общих чертах совпадает с опубликованной ранее коллекцией, где более 60% принадлежат гераклейским клеймам.

Дополнение к коллекции клейм Надлиманского городища.

Фасос¹

1. [Ἀρισ]τοφώ|ν

Подвешенный пузырь

Θασίων

Магистратское клеймо на ручке. Надл. 72, РГ, земл. 2.

Магистрат Ἀριστοφών 1 известен по своей деятельности в IX хронологической группе, ок. 325–317 гг. (по Авраму) или между 333–327 (по Гарлану). *Идентичное клеймо найдено в Истрии, более того, изготовлено одной и той же матрицей* (Avram 1996: nr. 216).

2. Θασίων

лира←

Ἰσόδικ[ος]

Магистратское клеймо на ручке. Надл. 57, кв. 9, пл. 3, п/о № 1312.

Деятельность магистрата Ἰσόδικος приходится на период V хронологической группы, ок. 309–300 гг. до Р.Х. (по Гарлану); или III хронологической группы, ок. 310–296 гг. до Р.Х. (по Авраму). (Bon 1957: nr. 885).

3. Θασίων

кратер

Μεν[έδ]ημο|ς

Магистратское клеймо на ручке. Надл. 72, РГ, яма 63. Магистрат Μενέδημος числится в списке работавших в рамках VI хронологической группы «поздних клейм», ок. 299–295 гг. до Р.Х. (по Гарлану), ок. 294–287 гг. до Р.Х. (по Авраму). *Различные варианты этого клейма с иным расположением сосуда и легенды у* (Bon 1957: nr. 1168; Avram 1996: nr. 352).

¹ Датировка клейм дана: по Гарлану (Garlan 2004–2005); по Авраму (Avram 1996) (Фасос); по Кацу (Кац 2007) – для Гераклеи Понтийской; по Кацу и Гарлану (Кац 2007; Garlan 2004) – для Синоп; по Кацу (Кац 1994) – для Херсонеса; по Ефремову (Jefremow 1995) – для Книда.

4. беотийский щит

Вспомогательное клеймо на ручке. Надл. 72, РГ, кв. 4в, пл. 3.

Клеймо анэпиграфное, относится к «ранним клеймам» группы В, датируется ок. 390–380 гг. В Одесском Археологическом музее хранятся похожие клейма, происходящие из Никония (Garlan 1999:140; nr. 279–280).

Гераклея Понтийская

Фабрикантские клейма

5. Ἄιθ

ων

Фабрикантское клеймо на горле. Надл. 72, яма 80.

Клеймо необычное, большие рельефные буквы расположены в два ряда, имя передано ретроградно. Фабрикант с этим редким именем известен в период I магистратской группы – 90 гг. IV века.

6. Ἀ[ριστ]

ίπ[πο]

Фабрикантское клеймо на горле. Надл. 72, РГ, яма 61.

Написание ретроградное. Имя фабриканта Ἀρίστιππος хорошо известно среди фабрикантов РФГ и I МГ. В Надлиманском были выявлены еще два клейма этого фабриканта (Дзис-Райко и др. 2012: 161, № 4, 5).

7. Ἀριστ[ο]

κράτ[ος]

Фабрикантское клеймо на горле. Без шифра.

Фабрикант Ἀριστοκράτης работал в последней фабрикантской группе: конец IV – первая треть III вв. до Р.Х. (Canarache 1957: 196, nr. 461; Conovici, Irimia 1991: 3–22; Монахов 1999: табл. 208/21).

8. [Δ]ιον[ι]

σί[ου]

Фабрикантское клеймо на горле. Надл. 72, РГ, яма 57.

Фабрикант Διονύσιος I работавший в РФГ и в I МГ. Написание ретроградное. В первой публикации по Надлиманскому опубликованы еще три клейма данного фабриканта, одно из которых имеет и имя магистрата (Дзис-Райко и др. 2012: 162, № 13–15; Брашинский 1980: 157, № 169–172; Соја 1986: 443, nr. 151 (рельефное); Lavall et al. 2010: 379, L–21).

9. Εὐκλε

ίωνος

Фабрикантское клеймо на горле. Надл. 72, РГ, яма 61.

Расколотое на две части клеймо фабриканта Εὐκλείωνος 1, работавшего в период РФГ и I МГ. В Надлиманском было выявлено еще три клейма данного фабриканта (Дзис-Райко и др. 2012: 163, № 21–23; Canarache 1957: nr. 467; Брашинский 1984: табл. 7/117; Монахов 1999: табл. 74/4, табл. 59/1).

10. [Eὐ]ρ[υ]
δαμο
Фабрикантское клеймо на горле. Надл. 72, PГ, яма 61.
Фабрикантское раннее клеймо. Деятельность этого магистрата отмечена в PФГ и I MГ – конец V – начало IV веков до P.X. (по Кацу). В Надиманском выявлены три клейма данного фабриканта, одно из которых имеет и сокращенное имя одного из магистратов (Дзис-Райко и др. 2012: 164, № 27–29; Canarache 1957: nr. 468; Брашинский 1980: 158, № 52; Монахов 1999: табл. 58/3, 64/4; Mateevici 2007:180, nr. 68–70).
11. Ὀνασο[ς]
Фабрикантское клеймо на горле. Надл. PБ, кв. 1, гл.1,9, п/о № 252, ОГУ № 1342.
Фабрикант Ὀνασο[ς] отмечен в рамках PФГ и I MГ. В Надлиманском были выявлены 2 клейма этого фабриканта (Дзис-Райко и др. 2012: 165, № 36–37; Ebert 1913: 26, Abb. 27/a; Василенко 1974:7 и сл.; Брашинский 1984: табл. 7/13, 16).
12. Про
Фабрикантское клеймо на горле. Надл. 73, VIII.
Раннее клеймо, относящееся к периоду 90-х гг. IV века до P.X. Ретроградное, имя фабриканта дано в сокращенной форме. Монахов упоминает рельефное клеймо этого фабриканта (Монахов 1999: 228, табл. 94/8).
13. Πυρ[ω]
víδ[α]
Фабрикантское клеймо на горле. Надл. 72, PГ, № Яма 58.
Фабрикант Πυρωίδα[ς], работавший в PФГ и I MГ – конец V – начало IV века до P.X.
14. Πυ[ρω]
ví[δα]
Фабрикантское клеймо на горле. Надл. 72, PГ, яма 63.
Фабрикант Πυρωίδα[ς] работавший в PФГ и I MГ – конец V – начало IV в. до P.X.
15. [Πυρ]ω
[ví]δα
Фабрикантское клеймо на горле. Надл. 72. Южный склон.
Фабрикант Πυρωίδα[ς] известен по своей деятельности как в период PФГ, так и в I MГ – конец V – начало IV вв. до P.X. Морфологические данные венчика, подтверждают раннюю датировку клейма.
16. [Σ]ατυρ
ίωνος
Фабрикантское клеймо на горле. Надл. 60, п.м. № 211.
Фабрикант Σατυρίων известен по своей деятельности в период PФГ и I MГ – конец V – начало IV вв. до P.X.

17. [Τ]ϰ
άσαν
δ]ρο[ς]

Фабрикантское клеймо на горле. Надл. 72, ΡΓ, яма 78.

Клеймо трехстрочное, отнесено к раннему фабриканту, работавшему в ΡΦΓ – конец V – начало IV вв. до Р.Х. Морфологические характеристики венца сосуда указывают на ранний тип пифоидных амфор. Благодарим М. Иващенко за помощь в прочтении клейма.

18. [Τιμ]
[ά]σαν
[δ] ρος

Фабрикантское клеймо на горле. Надл. 60, ΡΒ, кв. 1, сп. 6, п/о № 348.

Возможно, данное клеймо принадлежит фабриканту Τιμάσανδρος, работавшему в ΡΦΓ. Принадлежность к ранним клеймам подтверждает и морфология венчика, который относится к амфорам пифоидного типа, производившимся с начала IV века и до первой четверти IV до Р.Х.

19. Τιμ
[ά]σαν
[δ]ρος

Фабрикантское клеймо на горле. Надл. 60, ΡΒ, кв. 1, пл. 5, п/о № 249.

Фабрикант Τιμάσανδρος, работавший в период ΡΦΓ.

Магистратские клейма

20. [Αριστοκλή]-
ς. Πυρω[νίδας]

Магистратское клеймо на горле. Надл. 72, ΡΓ, яма 57.

Имя фабриканта Πυρωνίδας известно в ΡΦΓ и I МГ. В рамках I МГ работал и магистрат Αριστοκλής.

21. Εὐκλ.[Μολ]
οσσω[эмблема]

Магистратское клеймо на горле. Надл. 60, ΡΒ, кв. 4, пл. 3, п/о № 134.

Магистрат Μολοσσός, работал в рамках II МГ, 80–70 гг. IV века до Р.Х. Имя фабриканта Εὐκλείων, дано в сокращенной форме. Благодарим И. Гарлана за помощь в правильном прочтении клейма.

22. [Θε]ωνίχο[υ].
[Στ]ασί[χορο]

Магистратское клеймо на горле. Надл. 60, ΡΒ, кв. 3, пл. 4, п/о № 171.

Магистрат Θεώνικος относится к IV МГ, иногда в клеймах этого магистрата встречается использование вместо буквы «к» – «χ». Мастерская фабриканта Στασίχορος одна из долгожительниц, имя этого фабриканта встречается как с некоторыми магистратами II и III МГ, так и IV МГ.

23. Ἰσσι[αίου]. [ἐπί]
Θεμιστο...

Магистратское клеймо на горле. Надл. 73, РГ, яма в центре юрты № 3, п/о № 1425.

Вероятно, имя магистрата во втором ряду. Магистрат Θεμιστο(...) отмечен в рамках V хронологической группы – 20-е гг. – последнее десятилетие IV в. до Р.Х. (по Кацу). 12 таких клейм зафиксированы в 4 кургане Бутор (Mateevici 2007: 151, nr. 144).

24. Ἰστ[ιαίου].
ἐπί Ιφικ[ράτου]

Магистратское клеймо на горле. Ретроградное. Надл. 60, РВ, кв. 2, пл. 1, п/о № 267. Данный фабрикант работал в период V МГ – 20 гг. – последнее десятилетие IV века до Р.Х. В предыдущей публикации известно похожее клеймо (Дзис-Райко и др. 2012: 169, № 71).

25. [Ἰσ]τιαί[ου].
[ἐπ]ί Κρόνι[ου]

Магистратское клеймо на горле. Надл. 60, РВ, кв. 3, пл. 2, п/о № 35.

Эпоним Κρόνιος работал в рамках V МГ: 20-е гг. – последнее десятилетие IV века до Р.Х. В Надлиманском уже известно клеймо данного фабриканта. Оба клейма изготовлены одной матрицей (Дзис-Райко и др. 2012: 168, № 69; Мелюкова 1975: 15).

26. Φίλων. палица→
ἐπί Λύκωνος

Магистратское клеймо на горле. Надл. 72, РГ, яма 60.

Имя магистрата во втором ряду. Благодарим проф. И. Гарлана за помощь в прочтении клейма. Магистрат Λύκων работал в рамках III МГ – 60–50 гг. IV века до Р.Х.

27. [Ἀπολ]λ[ώνιος].
копье
[ἐπί Σάτ]υρο(υ)

Магистратское клеймо на горле. Надл. 72, РГ, землянка.

С точки зрения морфологии венчика, это клеймо можно отнести к амфорам варианта I–A-2, (70–40 гг. IV в. до Р.Х.). Эмблема палица фигурирует во многих клеймах эпонима Σάτυρος, деятельность которого приходится на III МГ: 60–50 гг. IV века до Р.Х.

28. Ἀρτώνδα. Φι(-)

Магистратское клеймо на горле. Надл. 72, РГ, яма 61.

Фигурное клеймо, в котором легенда расположена по кругу. Раннее клеймо принадлежит магистрату, имя которого передано в сокращенной форме Φι., периода I МГ. К этому времени относится и деятельность фабриканта Ἀρτώνδας.

29. Ε...
Λ...
Клеймо на горле. Надл. 72. Южный склон.
30. буквы Ε//.... буквы расположены в виде кадуцея.
Фабрикантское клеймо на горле. Надл. 72, «мысок».
Клейма в виде кадуцея, по четырем краям которого расположены буквы, известны во второй половине IV века до Р.Х.
31.δ
....υ
Клеймо на горле. Надл. 60, РБ, кв. 1, п/о № 249, ОГУ № 1352.
32. οξεν
.....
Фабрикантское клеймо на горле. Надл. 60, РБ, кв. 4, яма 20 (22?), п/о № 450.
Вероятно, клеймо принадлежит раннему из фабриканту, работавшему в период РФГ и I МГ – Θεόξενος.
33.ον... ιε ?
...ην .?.
Магистратское клеймо на горле. Надл. 60, РБ, кв. 7, гл. 2,37, п/о № 273, ОГУ № 1354.
34.λα
.....ια
Клеймо на горле. Надл. 72, РГ, яма 61.
35.
Клеймо на горле. Надл. 72, РГ, кв. 0В пл. 2. Клеймо нечитаемое.

Синопа

36. [ἐπί Ἀρίσ]τωνος|...
Орел на дельфине←
[.....]
Магистратское клеймо на горле. Клеймо рельефное, оттиснутое прямо под венчиком. Надл. 60, РБ, кв. 2, пл. 1, п/о № 269.
Клейма на горле синопских амфор исключительно редки. Магистрат Ἀρίστων ΙΜΓ – 50–40 гг. IV века. У В. Каца есть прочтение похожего клейма, где фигурирует и фабрикант Διονύσιος. (Кац 2007: 255, табл. 8).
37. ἀστυνο
Ἀρτεμίδώ(ρου) виноградная гроздь
[.....]
Магистратское клеймо на ручке. Надл. 60, п.м.
Магистрат Ἀρτεμίδωρος 1, IV хронологическая группа.

38. Μικρὶ ἀστυνομοῦν
τοσ. Απολλω
[τοῦ Μαω (-)] бегущая лошадь←
Магистратское клеймо на ручке. Надл. 60, РБ, кв. 4, кам. завал № 50.
Астином Μικρίασ отмечен в IV хронологической группе – 295–280 гг. до Р.Х.
Аналогичное клеймо в предыдущей публикации (Дзис-Райко и др. 2012: 172, № 7).

39. ἀστυνομοῦντο(ς)
Μνησικλέους виноградная гроздь
[Α]ττά[λ]ου
Магистратское клеймо на ручке. Надл. 73, кв. 8, пл. 1, п/о № 1.
Астином Μνησικλῆσ заключает список магистратов IV хронологической группы – конец 80 гг. IV века до Р.Х. Аналогичное клеймо в предыдущей публикации (Дзис-Райко и др. 2012: 173, № 15, 19, 20).

40. ἀστυνομοῦντοσ
[Μνεσι]κλέους виноградная гроздь
Α]ττάλου
Клеймо на ручке. Надл. 60, РБ, кв. 4, пл. 3, п/о № 49.
Астином Μνησικλῆσ, IV хронологическая группа. В Надлиманском выявлено еще одно клеймо этого магистрата, оттиснутое одним и тем же штампом (Дзис-Райко и др. 2012: 173, № 15).

41. Ναυπώνοσ
ἀστυνο.
Ποσειδών мужская голова вправо
Магистратское клеймо на ручке. ОГУ, инв. № 470.
Астином Ναύπων 1, IV хронологическая группа (90–80 гг. III вв. до Р.Х.).

42. ἀστυνόμου
Палица ↓Φιλώνοσ.
[.....]
Магистратское клеймо на ручке. Надл. 60, РБ, кв. 4, пл. 4, п/о № 73.
Магистрат Φίλων 2, IV хронологическая группа (90–80 гг. III в. до Р.Х.).

Другие центры

43. виноградная гроздь в прямоугольной рамке.
Клеймо на горле, видимо фабрикантское. Надл. 60, кв. 2, пл. 4, п/о № 322.
По глине амфора близка к **Χиосу (?)**

44. Α
Фабрикантское клеймо на ручке. Надл. 72, РГ, яма 60.
Μенда. Середина – третья четверть IV века до Р.Х.

45. Φίλοκ | ράτη(ς)
Прора
Фабрикантское клеймо на ручке. Надл. 57, РБ, кв. 10, п/о № 201, ОГУ № 1341.
Книд. Раннее клеймо 1В группы, датируется третьей четвертью IV в. до Р.Х. (*Mateevici 2007: 197, nr. 365 (одна и та же матрица)*).
46. Σωκ[ρίτου]
ἀστυ[νόμου]
Магистратское клеймо на ручке. Надл. 60, Р 5, кв. 4.
Херсонес Таврический. Магистрат Σώκριτος относится к 1Б группе (315–320 гг. до Р.Х.) (*Кац 1994: табл. ХСIV, 1–110, 1–3*).
47. ...ιστο..
καδυцей→
..αλλα..
Ретроградное. Надл. 60, РВ, кв. 2, пл. 5, п/о № 331.
Возможно имя во втором ряду Καλλίας или Καλλιδάμος.
Неизвестный средиземноморский центр.
48. Δ
Фабрикантское клеймо на горле. Надл. 60, ΡΓ, яма 69.
Пепарет. Начало IV – 70–60 гг. IV в. до Р.Х. *Монахов отмечает подобное клеймо в Никонии (Монахов 1999: 228, табл. 94/9).*

Литература

- Брашинский И.Б. 1980. Греческий керамический импорт на Нижнем Дону. Л.
Брашинский И.Б. 1984. Методы исследования античной торговли. Л.
Василенко Б.А. 1974. О характере клеймения гераклеийских амфор первой половины IV века до н.э. // НЭ. № XI.
Дзис-Райко Г.А., Охотников С.Б., Редина Е.Ф. 2012. Городище Надлиманское IV–III вв. до н.э. в Нижнем Поднестровье // МАСП. Моногр. сер. 3. Одесса.
Кац В.И. 1994. Керамические клейма Херсонеса Таврического. Каталог определитель. Саратов.
Кац В.И. 2007. Греческие керамические клейма эпохи классики и эллинизма (опыт комплексного изучения) // Боспорские исследования. Вып. XVIII. Симферополь – Керчь.
Мелюкова А. И. 1975. Поселение и могильник скифского времени у села Николаевка. М.
Монахов С.Ю. 1999. Греческие амфоры в Причерноморье. Комплексы керамической тары. Саратов.
Avram A. 1996. Les timbres amphoriques. 1. Thasos // HISTRIA. VIII. Bucarest – Paris.
Bon A.M. et Bon A. 1957. Les timbres amphoriques de Thasos // Etudes Thasiennes. IV. Paris.
Canarache V. 1957. Importul amforelor ștampilate la Histria. București.
Coja M. 1986. Les centres de production amphoriques identifiés a Istros Pontique // BCH. Recherches sur les amphores grecques. Supplement 13.
Conovici N., Irimia M. 1991: Timbres amphoriques et autres inscriptions céramiques découvertes à Satu Nou (com. d'Oltina, dep. De Constantza) // Dacia. 35. București.
Ebert M. 1913. Ausgrabungen auf dem Gute Maritzyn, Gouv. Cherson (Süd-Russland) // PZ. Bd. V.

Garlan Y. 1999. Les timbres amphoriques de Thasos // Etudes thasiennes. XVIII. Athenes: École français d' Athenes.

Garlan Y. 2004–2005. En visitant et revisitant les ateliers amphoriques de Thasos // BCH. Vol. 128–129.

Garlan Y. 2004. Les timbres céramiques sinopeens sur amphores et sur tuiles trouvés à Sinope. Présentation et catalogue // VARIA ANATOLICA. XVI. Paris.

Jefremow N. 1995. Die Amphorenstempel des hellenistischen Knidos. Greifswald.

Lavall M. L., Lejpunskaja N.A., Diatryptov P.D., Samojlova T.L. 2010. Transpots Amphoras // Black Sea Studies 13. The Lower City of Olbia (Sector NGS) in the 6th century BC to the 4th century AD. Aarhus.

Mateevici N. 2007. Amforele grecești în mediul barbar din nord-vestul Pontului Euxin în sec. VI – începutul sec. II a. Chr. // Biblioteca Tyrageia. XIX. Chișinău.

N. Mateevici, E.F. Redina

Amphora stamps from the Nadlymanskoye hill-fort (addenda)

This article treats epigraphic material that is supplementary to the finds published in the our monograph on Nadlymanske fortified settlement (IV-III century BC), situated in the Lower Dniester region (Dzys-Raiko, Okhotnikov, Redina 2012). There are 48 amphorae stamps included in this catalogue. A total number of amphorae sherds with stamps equals 221 items. Shares of different production centres remained the same, when compared with previously published collection.

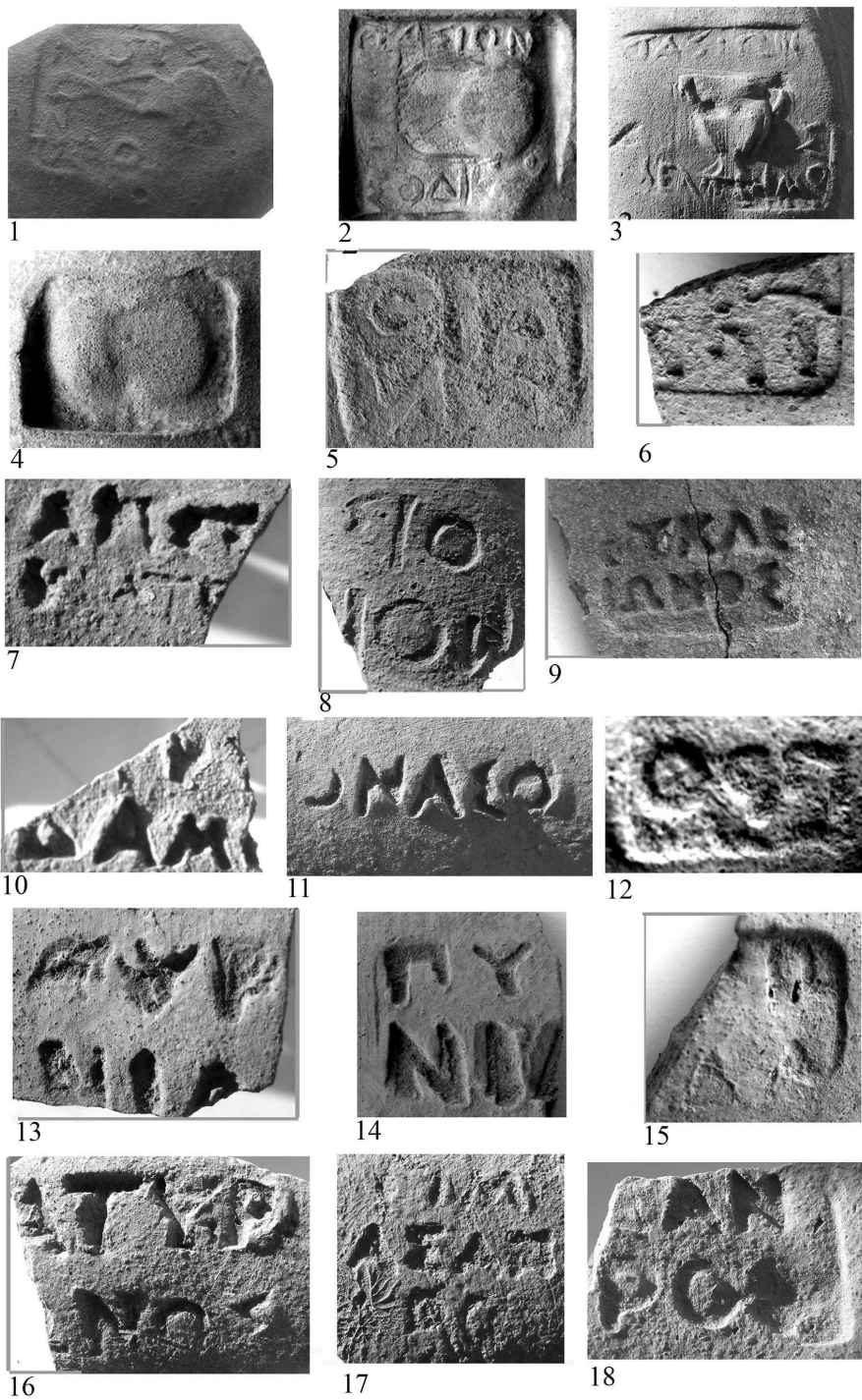


Таблица I.



19



20



21



22



23



24



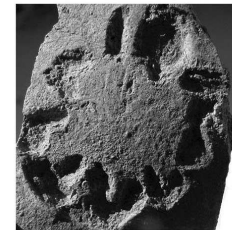
25



26



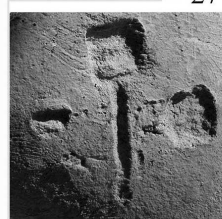
27



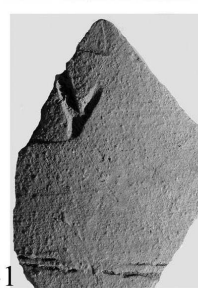
28



29



30



31



32



33



34



35



36

Таблица II.



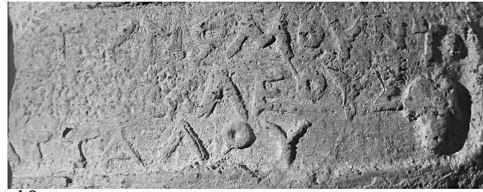
37



38



39



40



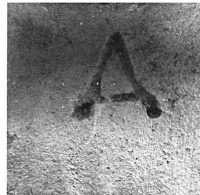
41



42



43



44



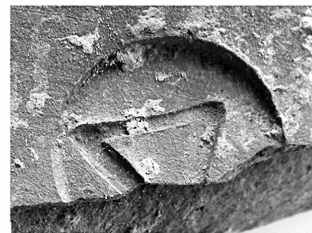
45



46

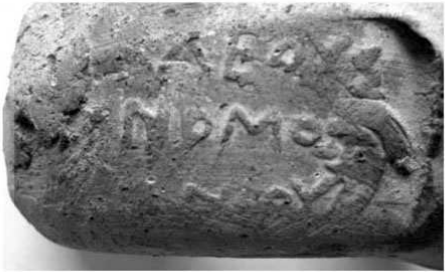


47



48

Таблица III.



Синопа № 12



Синопа № 21



Синопа № 24



Фасос № 17



Фасос № 18



Родос Надлиманское VI.

Таблица IV.