

**НОВЫЕ АРХЕОЛОГИЧЕСКИЕ ПАМЯТНИКИ,
РАЗВЕДАНЫЕ В ДОЛИНЕ КУЧУРГАНА**

Долина реки Кучурган, левого южного притока Днестра, археологами изучена слабо, несмотря на многообещающие результаты первых поисков и раскопок. Открытая там полвека назад стоянка Гиржево была и остается самым важным достижением (Станко 1967). Впрочем, даже такой незаурядный памятник в некоторых своих существенных деталях был незаслуженно забыт, особенно его энеолит (Петренко 2012). Насколько интересна для изучения энеолита и последующих эпох долина Кучургана мы еще раз удостоверились, обследуя осенью 2002 окрестности сел Кардамычево и Плавнево, на границе Великомихайловского и Раздельнян-

ского районов Одесской области, в 16-ти км южнее памятника Гиржево. Эта рекогносцировка была предпринята в связи с поступлением от местного краеведа К.С. Третьяка информации о пунктах, которые он самостоятельно разведал годом ранее. К сожалению, до сих пор не удалось провести их раскопки. Поэтому целесообразно опубликовать разведочные результаты, дополнив наше краткое о них сообщение (Петренко и др. 2003).

На обследованном участке долины Кучургана имеет ширину от 1.5 до 1.9 км. На этом пространстве еще в XIX веке топографы отметили 5 курганных насыпей (рис.1). Как выяснилось, две из них в настоя-

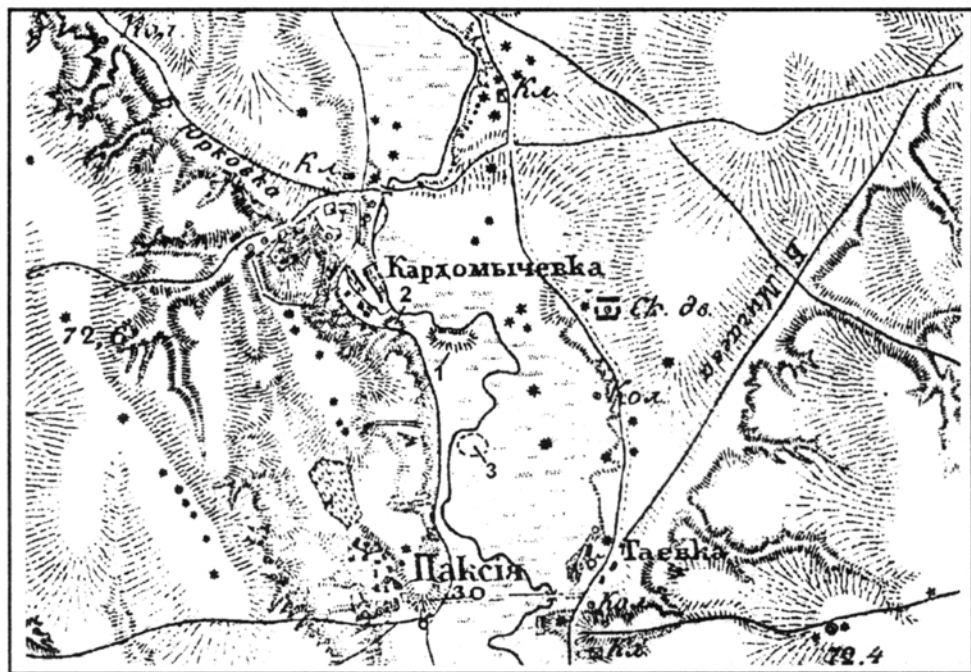


Рис.1. Участок долины Кучургана. Основные объекты рекогносцировки в привязке к топографической карте 1877 г.: 1 — Кардамычево I (секторы «а» и «б»); 2 — пункт «с»; 3 — селище Плавнево I.

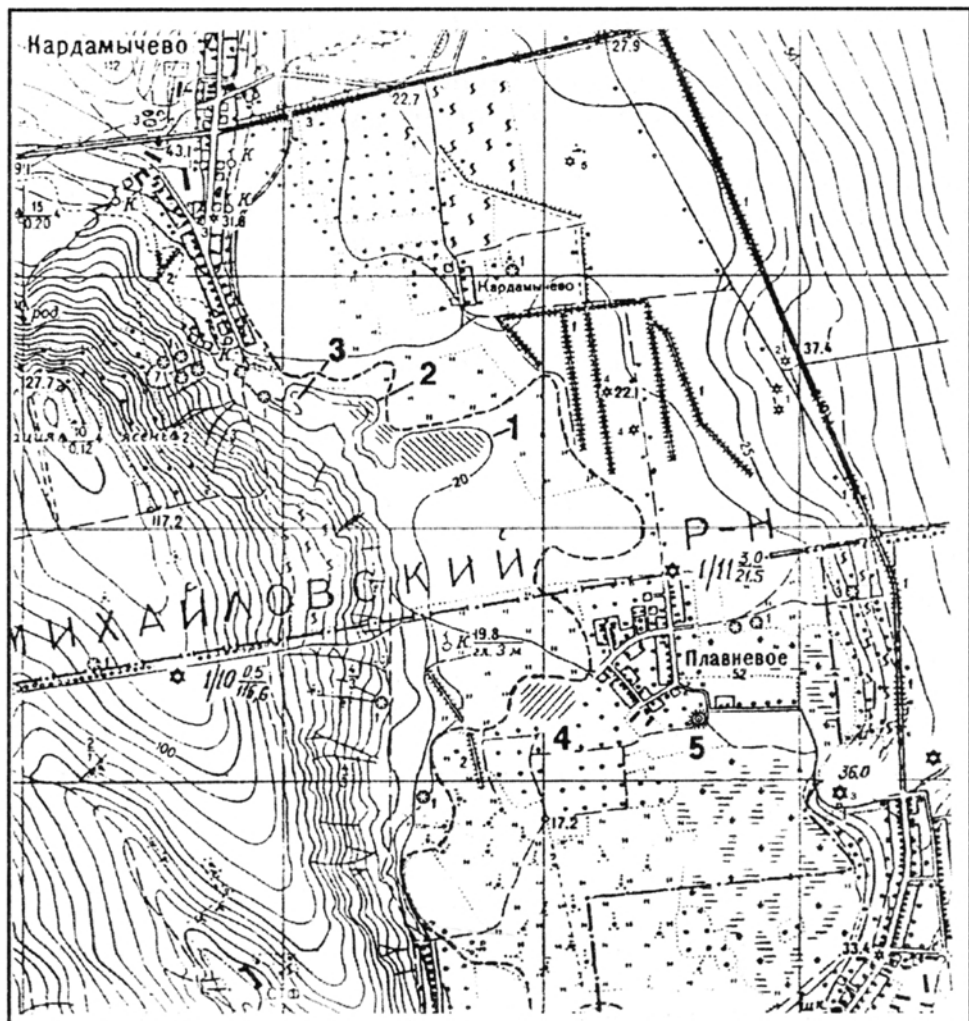


Рис.2. Район сёл Кардамычево и Плавнево с указанием разведанных объектов: 1 — Кардамычево I, сектор «а»; 2 — Кардамычево I, сектор «б»; 3 — пункт «с»; 4 — селище Плавнево I; 5 — разрушенный курган.

щее время находятся в границах села Плавнево. Курган высотой около 5 м на юго-восточной окраине издавна используется под сельское кладбище. У кургана трехметровой высоты (абсолютная отметка +21.5 м), на северной стороне села, несколько лет назад почти на полтора метра в глубину была срезана южная половина насыпи, находящаяся на территории частного приусадебного участка. Местность в 0.6 км

к северу от села Плавнево с картографированным могильником из трех курганных насыпей, если они еще существуют, оказалась недоступной для осмотра. Это изрядно заболоченный участок, изрезанный глубокими дренажно-фильтрационными каналами и разгороженный высокими валами. Судя по недавнему топографическому плану, один из каналов задел западную насыпь данной курганной группы. Что же

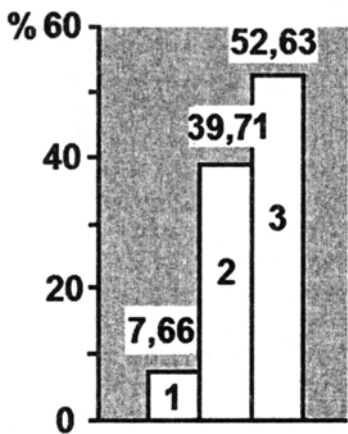
касается других, основных объектов нашей рекогносцировки, то собранная о них информация сводится к следующему.

Кардамычево I — это памятник, расположенный на нижнем террасовидном уступе правого борта долины, на расстоянии 550 м к юго-востоку от южной окраины с. Кардамычево Великомихайловского района (на картах второй половины XIX века — село Кардамычевка). Уступ характеризуется сложным рельефом и ощутимыми перепадами высот. Контурная горизонталь с отметкой +20 м (в балтийской системе высот) на современной топографической съёмке несколько утрировала это природное образование (рис. 2). Приметными возвышенностями являются только две оконечности уступа — мысы «а» и «в», — максимально выдвинутые в долину. Между ними лежит пологая и, должно быть, древняя ложбина, наклоненная в сторону поймы. От возвышенностей вплоть до борта долины простирается низменная часть уступа, упирающаяся на северо-западе в основательно припод-

нятый над ней террасовидный уступ «с». Неслучайно на старых крупномасштабных картах возвышенности «а» и «в» показаны как цельный холм посредине поймы Кучургана, обособленный от уступа «с»; это более достоверная и потому более удачная топографическая стилизация (рис. 1).

Кардамычевский уступ сложен из рассыпчатой желтовато-бурой супеси. Он издавна пашется по всей площади, включая склоны и оба возвышенных участка. Вспашка активно разрушает поверхностный слой и без того подверженный выветриванию и плоскостному сносу. Здесь нет и, видимо, никогда не было особо благоприятных условий для консервации культурных отложений. В целом у нас сложилось впечатление, что культурный слой на Кардамычево I фундаментально разрушен, как это бывает на подлинных песчаных дюнах, что современная вспашка в основном только заглубляет археологический материал, естественным образом экспонированный на дневную поверхность из давно размывтых и переветренных отложений. Однако разрушения все же не должны были затронуть основательно углубленные объекты, например ямы, если они имеются на данном памятнике.

Подъемный материал приурочен к возвышенностям (в незначительном количестве он отмечен в ложбине), которые целесообразно рассматривать как участки одного памятника, как секторы «а» и «в» условно единого объекта. Крутые северные склоны этих возвышенностей огибает русло Кучургана. Поверхность сектора «а» наклонена от реки на юг. На приречном его участке 120 x 80 м наблюдается некоторая волнистость рельефа, быть может, связанная с наличием курганов. Здесь же отмечена и основ-



Кардамычево I: статистика керамических находок (1 — энеолит, 2 — эпоха бронзы, 4 — ранний железный век).

ная концентрация материала, но в целом распространение находок по сектору «а» охватывает большую площадь, 300 x 150 м. На момент осмотра земля была уже засеяна и дала всходы, поэтому заложить шурфы не удалось. Пришлось ограничиться зачисткой стенок пяти крупных нор на юго-западной периферии сектора. Вертикальные срезы показали, что поверхностный

слой малогумусовой супеси на глубине 0.3 м постепенно теряет присущий ему светло-серый оттенок, становясь однородной желтоватобурой массой, и на данном участке археологически стерилен.

Сектор «в» является наиболее высоким участком памятника. Это бугор высотой до 5 м от уровня дна долины, диаметром около 100 м, с уплощенной верхушкой и ниспада-

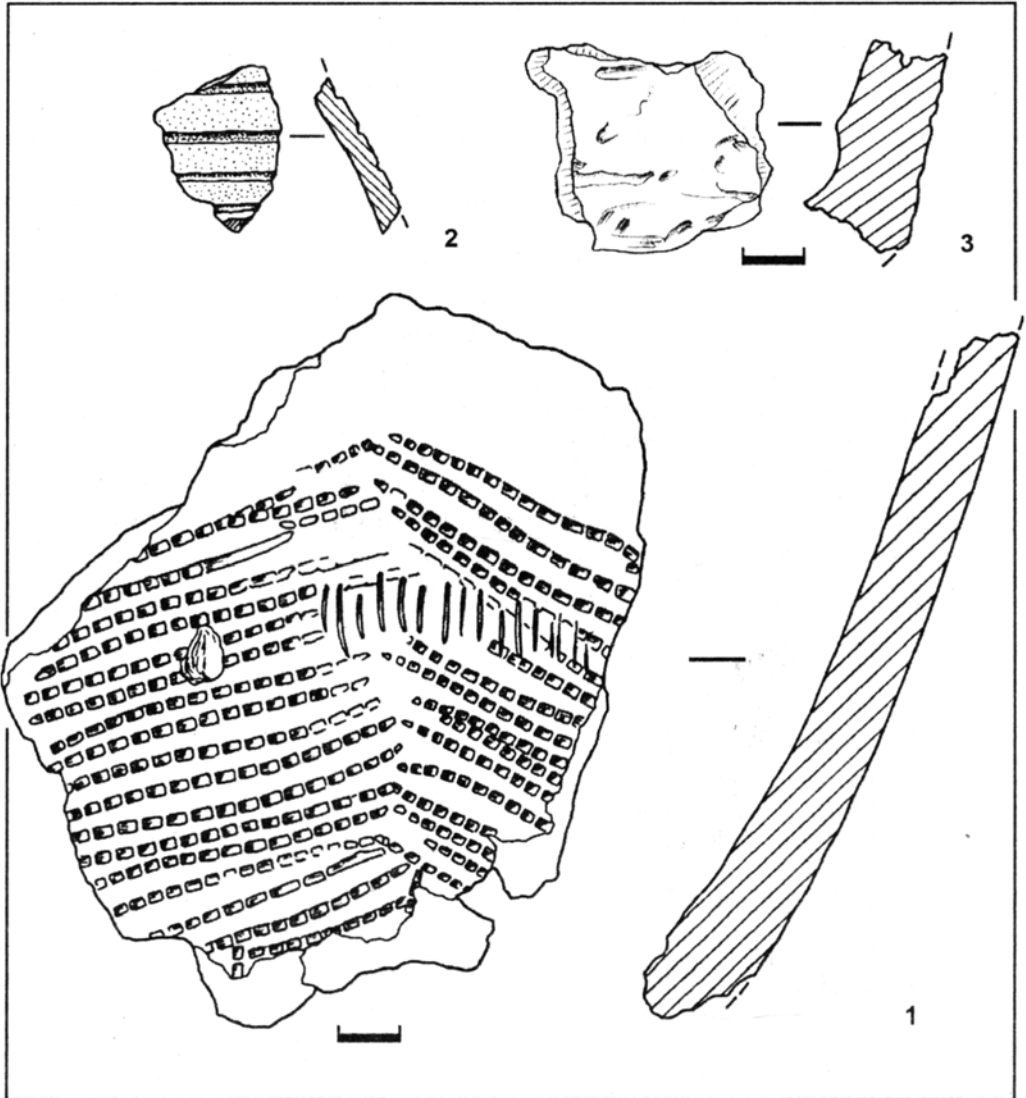


Рис.3. Кардамычево I: образцы древнейшей керамики (1-3).

ющими склонами. Подъемный материал рассеян по всей площади бугра «в», включая склоны. Не исключено, что на макушке бугра имеются древние погребения и, может быть, существовала курганный насыпь, ныне полностью распаханная. Как сообщил К.С. Третьяк, в 1998 г. он заложил здесь по центру шурф и уже под пахотным слоем наткнулся на захоронение, расчищать которое не стал, а шурф засыпал.

Частота встречаемости подъемного материала составляет в среднем 2 находки на кв. м как в одном, так и в другом секторе памятника. В основном это обломки керамической посуды. Показательно, что в ряде случаев удалось подобрать фрагменты одних и тех же сосудов, разбитых в древности. Это говорит о крайне ограниченном наполнении отложений и подтверждает проведенную выше оценку степени их разрушения. Втрое реже по сравнению с черепками встречаются кости животных и кусочки прокаленной глиняной обмазки, совсем редко — расколотые кремни. Кремень не патинирован: призматический нуклеус и нуклеидные обломки, отщепы без ретуши и видимых следов использования, осколки. Исключительной находкой в секторе «а» является сгусток ошлакованной светло-серой пузырчатой массы с включениями гранул меди или бронзы. Что же касается керамики, то на памятнике определенно представлен материал трех археологических эпох (энеолит, бронза, ранний железный век — см. статистическую диаграмму), начиная с небольшой разнородной группы, относящейся, как мы полагаем, к раннему периоду энеолита. Впрочем, некоторые образцы на вид столь архаичны, что можно было бы определить их как неолитические, если бы не территориальная близость Триполья, наличие именно

там некоторых аналогий и несходство с материалом буго-днестровской неолитической культуры.

Главным в серии древнейших образцов является обломок густо орнаментированной нижней части корпуса массивного лепного сосуда (рис.3, 1). Найденный фрагмент принадлежал керамической емкости с нижним наружным диаметром около 160–170 мм, толстостенной (11–17 мм) и, возможно, плоскодонной. В изломах черепка наблюдается технологическая слоистость теста и его высокая насыщенность толченой ракушкой, местами выступающей на поверхность черепка. Керамическая масса плотная, тяжелая, крепкого обжига, преимущественно светло-серая с переходами в бежевый цвет. Бежевый — это и цвет наружной, орнаментированной стороны, тогда как изнанка черепка выдержана в терракотовом тоне, быть может, за счет применения ангоба с подмесом порошковой охры. Наружная поверхность особенно ровная и гладкая, но без лощения. Наличный фрагмент тисненого орнамента подобен схематичному рисунку ели, у которой слева 18, справа 16 ветвей; видны также две отрывочно сохранившиеся вертикали, отходящие от обеих нижних «веток». Этот фоновый ячеистый рисунок, состоящий из «пунктирных строк» — оттисков крупнозубчатого штампа, перекрывался дополнительной орнаментальной составляющей — чередой вертикальных оттисков ногтя. Если «ёлочный» узор имел продолжение, то низ сосуда мог быть или охвачен сплошным зигзагом, или какой-то иной композицией, например, отдельными древовидными знаками. Однако куда более важным является то обстоятельство, что «пунктирные строки» в этом орнаменте оттиснуты не гребнем, как может показаться на первый взгляд, а нака-

таны плоским зубчатым колесиком с прямыми зубцами. Эта техническая деталь с учетом категории («ракушечная» керамика) и места обнаружения данной вещи (степь южнее Триполья) имеет решающее значение для культурно-хронологических привязок, поскольку прямые аналогии находке нам не известны.

Соответственно наш выбор определителей сводится, главным образом, к представленной на трипольских памятниках керамике скелянской культуры (Давня історія 1997: 273сл., рис.113; Палагута 1998). Встречающаяся и на этой керамике техника крупнозубчатого штампа появляется в Триполье уже на второй ступени раннего периода (Черныш 1982: 182). На две-три ступени моложе те ныне известные древнейшие образцы «ракушечной» посуды, что происходят из Луки-Врублевцевой (Бурдо 1993: 25, 28, рис.3, 7). В целом же скелянская культура синхронна Триполью АIII – VI/II (Бурдо, Відейко 1998: 26, рис.2). Ценный сравнительный материал для публикуемой находки дают коллекции такого памятника Триполья VI как Березовское поселение (Цыбесков 1971). Здесь хорошо представлена типично трипольская посуда с орнаментами в стиле «пунктирных строк». Нанесены они не гребнями, а именно зубчатыми колесиками. Чрезвычайно примечательно, что в тесте некоторых таких изделий наряду с обычными ингредиентами (песком, шамотом) наблюдается примесь толченой ракушки. Что же касается собственно «ракушечной» керамики Березовского памятника, то на одном известном образце накаткой выполнены разделительные «пунктирные строки», а гребнем выровнены стенки (Даниленко 1974: рис.68,10; Петренко 2009, фото 2). Конечно, мотив и локализация узора прида-

ют находке из Кардамычево черты определенной индивидуальности и архаизма. Тем не менее, этот экземпляр все же остается, образно говоря, «в пределах изменчивости вида», в чем несложно убедиться, обращаясь к системным подборкам (Палагута 1998).

Единичными обломками представлена еще одна разновидность керамики, полагаем, тоже раннего энеолита (Кардамычево I). В этом варианте примесь ракушки ничтожно мала, а основной добавкой к тесту является песок. Черепки бежевые, толщиной 4–5 мм, прочные, качественного обжига. Орнаментация линейная — параллельные бороздки или тонкие каннелюры, проглаженные по плечу (рис.3, 2). Хронологическая атрибуция находок выводится на сравнительном материале того же Березовского памятника¹. Стоит, однако, иметь в виду, что для Триполья это необычная керамика, и Березовские объекты лишь зафиксировали ее трипольский контекст. Зато обычна другая находка — фрагмент массивнейшей придонной стенки какого-то кухонного сосуда, возможно, жаровни или миски с охристо-бежевым барботином; оригинальность данного образца состоит разве только в том, что основная примесь (крупный шамот) дополнена дробленой ракушкой (рис.3, 3).

Как видим, «древнейший» разведанный материал Кардамычево I очень небольшой и небесспорный. Тем не менее, он важен как свидетельство связей лесостепных районов со степью на раннем этапе формирования Триполья (A–VI). Маркирующие это направление связей

¹ Коллекция ОАМ НАНУ, инв.№ 89960/1-4: фрагменты сосудов из землянки № 4 и площадки № 7, раскопки В.П. Цыбескова, 1963. Публикации неточны (Даниленко 1974: 103, рис.68, 1,5).

степные стояночные пункты последующего времени, т.е. Триполья конца среднего — начала позднего периода, тоже единичны. Кардамычево является одним из них, и обеспечено находками гораздо лучше, чем предыдущий энеолитический «эпизод» данного памятника (рис.4).

Данный раздел коллекции Кардамычево наполовину заполнен фрагментами «столовой» трипольской (кукутенской) керамики из хорошо отмученной глины с добавлением песка или без видимых примесей, бежевой или оранжевой после обжига (21 экз.). В основном это непрезентабельные обломки сосудов с толщиной стенки 4.5–6.5 мм (одна стенка 10 мм толщины). Края большинства черепков сильно окатанные, следы росписи, если она была, не сохранились. Ясно только, что некоторые сосуды имели округлый, а не ребристый корпус (рис.4, 2). Но принципиально важны в этой группе материалы, пожалуй, только две находки: фрагмент горловины черно-расписного кубка (рис.4, 1) и край мисочки усеченно-конической формы (рис.4, 3). Они, в отличие от остальных трипольских черепков, вполне поддаются датировке: конец периода VII или первая половина периода CI культуры Триполье-Кукутень (по периодизации Т.С. Пасек). На возможность присутствия материала времени Триполья CI/CII и даже CII указывает черепок с примесью в глиняной массе песка и шамота, напоминающий особый сорт «столовой» керамики усатовских памятников: плечико (?) лощеного сосуда с каннелюрой (рис.4, 6).

К особой категории энеолитической керамики Кардамычево I относятся обломки лепной посуды «степного облика» или, как ее обозначают на трипольских памятниках, типа Кукутень С. Объединяет этот материал наличие раздробленных

ракушек в примесях к формовочной массе и расцветка черепков, выдержанная в серых, светло-серых и бежевых тонах. Однако сбор определенно дифференцируется на ряд разновидностей. Есть, например, 3 обломка явно одного сосуда, к сожалению, неорнаментированные — от средней и придонной части корпуса и фрагмент плоского дна (рис.4, 4). Насыщенно-серое тесто этих черепков толщиной от 9 до 14–16 мм характеризуется сочетанием обильной растительной примеси и неравномерно распределенных добавок дробленой ракушки.

Десятью образцами представлена формовочная масса, для которой основной примесью служила крупнотолченая ракушка, дополнительной — песок. На изломах двух черепков просматриваются также редкие включения шамота (?), охра. Помимо скола плоского днища, найдены стенки толщиной от 4 до 9 мм, в том числе 3 обломка, орнаментированные прямолинейными желобками. В одном случае это был горизонтальный желобок на плечике какого-то небольшого сосуда; в других — параллельные «каннелюры» на стенках. Поверхности заглажены, но без лощения, а в одном случае перед просушкой чем-то протерты (лоскутом кожи?). Как исключение отмечены бороздки от шпателя-гребенки, например, своего рода «паркетный» узор на одном толстом черепке (рис.4, 8).

У образцов другой разновидности отмечена только обильная примесь ракушки, иногда с добавлением кусочков охры (11 фрагментов, в том числе 3 от одного сосуда). Поверхности изделий выровнены зазубренным шпателем (гребенкой), оставившим характерные следы в виде пучков параллельных бороздок, так называемых расчесов. Найденные фрагменты принадлежат плечико и горловине одного или

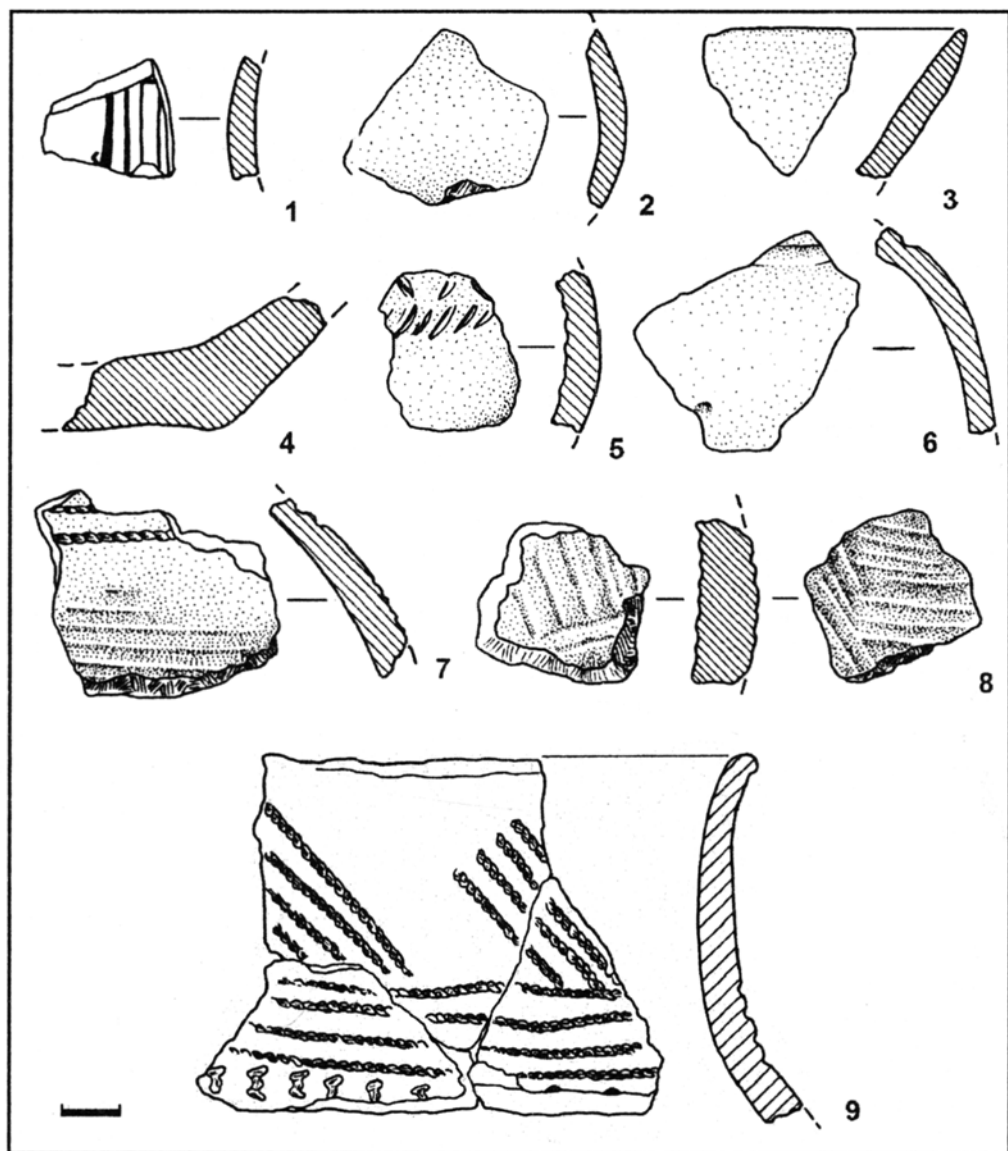


Рис.4. Кардамычево I: керамика эпохи энеолита (1-8).

двух сосудов, стенкам одинаковой толщины 7 мм и двум разным плоским доньшкам, тонкому (7 мм) и массивну. Обломок плечика примечателен покатостью, следами гребенки и шнуровым узором (рис.4, 7). Выразительна верхняя часть сосуда, представленная тремя фрагментами. У него закругленный и слегка отогнутый наружу край, высокая цилиндрическая шейка густо орнаментирована линейными шнуровыми и Σ -образными отпечатками (рис.4, 9). Композиция и элементы орнамента настолько специфичны, что вопрос об аналогиях решается однозначно. В Северо-Западном Причерноморье серийно все они сосредоточены на одном комплексном памятнике — Усатово. Сходство полное, за исключением несвойственных усатовской керамике следов проработки поверхности гребенкой (слабые, они читаются с изнанки кардамычевской находки). Эта фактурная деталь говорит если не об относительной древности («доусатовский» энеолит), то о типологической специфике образца и той группы керамики, которую он представляет в Кардамычево, по сравнению с титульным усатовским комплексом. Заслуживает внимания определенное сходство данной находки с материалом из кургана № 6 у с. Никольское (Агульников, Савва 2004: 47, рис.23, 2). Не исключено, что оба памятника — Кардамычево и Никольское — это взаимосвязанные энеолитические пункты, если не в функциональном (как объекты кочующей группы), то в культурно-хронологическом отношении. Расстояние между ними составляет 9.5 км.

Переходя к характеристике обильного материала эпохи бронзы из Кардамычево I, отметим, прежде всего, наличие двух фрагментов шнурового сосуда — катакомбной культуры или, не исключено, ти-

пичной «банки» так называемого буджакского варианта поздней ямной культуры (рис.5, 1). Примечательно, что как в этом, так и в других аналогичных случаях, черепки одного сосуда находились на значительном удалении один от другого (сектор «в»). Скорее всего, с катакомбной культурой связывается и шнуровой фрагмент, формовочное тесто которого содержит зерна красноватого шамота, и эта примесь выступает на поверхность черепка (рис.5, 2). С катакомбной культурой, безусловно, связан небольшой обломок стенки с хорошо сглаженными бороздами от гребенки, светло-серым слегка лощеным ангобом и шнуровым орнаментом в виде заходящих друг в друга углов. Примечательная белая инкрустация узора (гипсовый наполнитель?). Отметим два образца с «расчесанной» наружной поверхностью, по ангобу которой проложены желобки с полукруглым ложем (рис.5, 10). Эти «катакомбные» черепки наиболее плотные, с комбинированной примесью мелкозернистого песка, органики и небольшой доли шамота. Данная группа материала маркирует Кардамычево как одно из катакомбных стойбищ² — тип памятников, хорошо разведанных в Побужье и Поингулье (Никитин 1986; Никитин 1989, 1997). Необходимо также отметить сходство некоторых наших находок с керамикой памятников типа Перун в Нижнем Поднепровье (Бондарь 1990). Кроме того, есть местные аналогии, прежде всего, на таком неоднозначном, нуждающемся в пересмотре памятнике, как «верхний слой» Усатовского поселения (Черняков 1979).

В массовом количестве на

² Всего на территории междуречья Дуная и Тилигула до сих выявлено только 6 стойбищ (летовок) позднего периода катакомбной культуры.

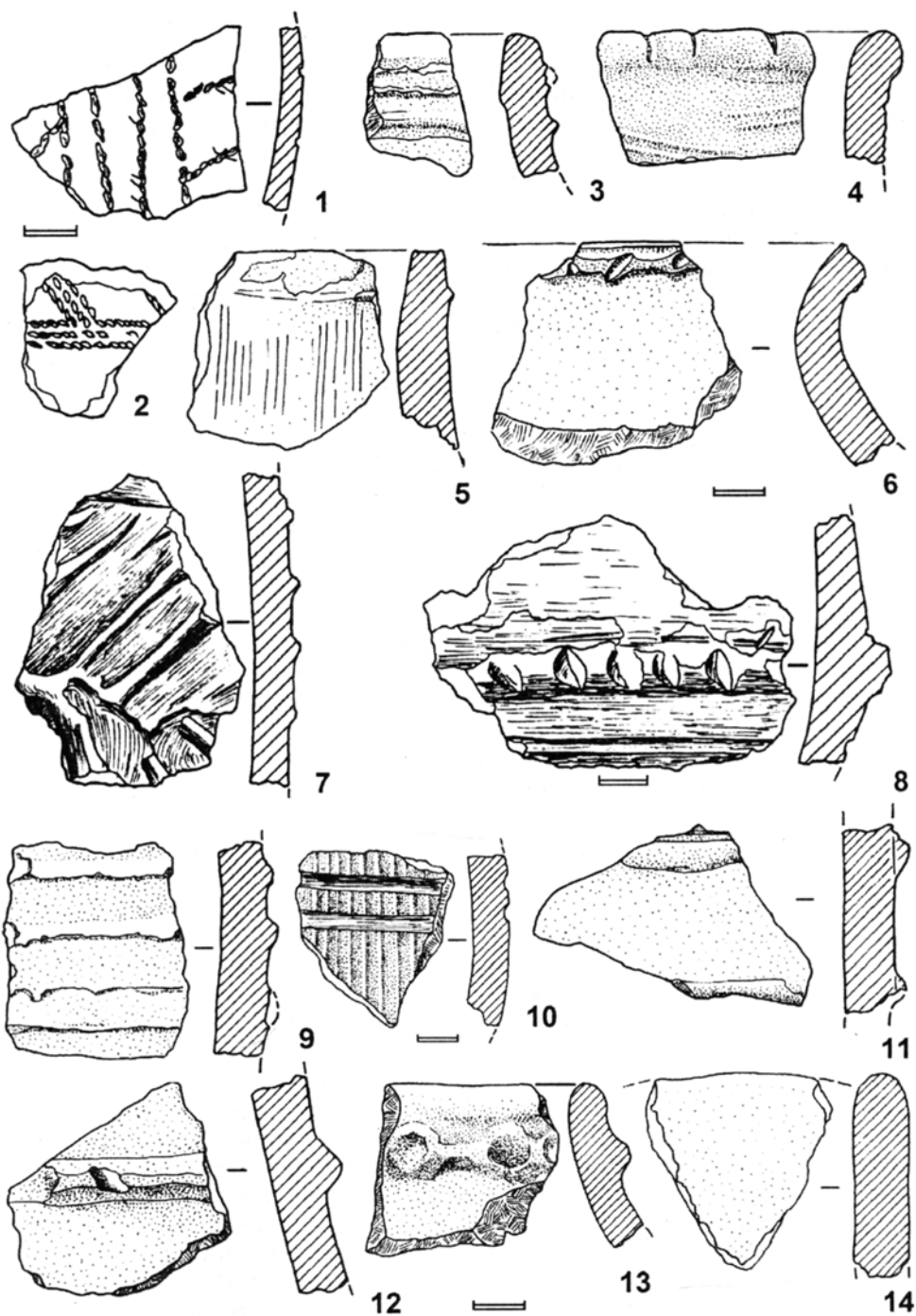


Рис.5. Кардамычево I: керамика эпохи бронзы (1-14).

Кардамычево I представлены обломки посуды, вылепленной из глиняного теста с добавлением песка и шамота и, реже, из глины с одной из этих примесей. Есть одноцветные, серые и темно-серые черепки, но чаще они двух- или трехслойного обжига, бежевые и оранжевые на поверхности, с серым или темно-серым средним слоем. Изделия отличаются плотной и однородно тонкозернистой текстурой. Как правило, поверхности у них гладкие как снаружи, так и внутри сосуда, но есть и немногочисленные образцы с участками намеренно огрубленной, «рустованной» фактуры. На некоторых стенках и венчиках отчетливо видны борозды от гребенок (рис.5, 4–5). Стенки толщиной 4–4.5 мм встречаются реже, чем стенки 7–9 мм толщины. Относительно немногочисленны также толстостенные образцы (9.0–11.5 мм). Найденные венчики чаще всего имеют закругленный и несколько отогнутый наружу край и только в единичных случаях он ровно срезан (рис.5, 5). Отмечен такой вид орнаментации как насечки по краю сосуда (рис.5, 4), но в подавляющем большинстве случаев орнаментация носит пластический характер. Это лепные валики, по одному или группой опоясывающие сосуд под венцом или на разных уровнях корпуса (рис.5, 3, 8–9, 11–13) или сходящиеся на корпусе группами (рис.5, 7). Эти валики бывают тонкие и, наоборот, утолщенные, округлые и треугольные в поперечных сечениях, чаще гладкие или, реже, по-разному расчлененные отпечатками пальца. В одном примечательном случае валик сочетается с желобчатым орнаментом (рис.5, 8). Наряду с обломками сосудов найдены фрагменты нескольких плоских толстых крышек (?) из глины с основной или дополнительной растительной примесью (рис.5, 14), а

также мелкие керамические «коржики».

Констатируя в основном материале эпохи бронзы из Кардамычево доминирование черт, присущих как культуре многоваликовой керамики (КМК), так и сабатиновской культуре (в меньшей степени), мы не можем однозначно определить по находкам с поверхности, должна ли идти речь об одном или разных объектах средней/поздней бронзы (следах поселений). Тем не менее, учитывая определенное технико-типологическое единство керамики, первая возможность кажется более вероятной, чем вторая. В таком случае соответствующий «эпизод» памятника Кардамычево I, возможно, соответствует «переходному» типу с чертами обеих названных выше культур.

Наконец, третий и численно самый значительный раздел кардамычевской коллекции составляет фрагментарная гончарная посуда, в основном обломки амфор красной и светлой глины, относящиеся к первым векам христианской эры. Возможно, к этому же времени принадлежат неорнаментированные стенки лепных сосудов с бугристой поверхностью, рыхлой крупнозернистой текстурой, примесями песка и шамота. Интересны изделия из красноглиняного амфорного боя: ножка, приспособленная под какую-то пробку или груз, и валик, круглый в сечении, выточенный из прямого обломка ручки. Обращает на себя внимание незначительное количество сероглиняной кружалной керамики: «кухонной» посуды этой категории здесь нет вовсе, а «столовая» насчитывает всего десяток образцов. Этим Кардамычево разительно отличается от другого объекта римского времени — близлежащего поселения Плавнево I.

Суммируя полученные результаты, Кардамычево I можно предпо-

ложительно определить как место ряда незначительных или кратковременных поселений — становищ. Одно из них могло быть связано с литейной мастерской. Не исключено существование могильника. Истинный характер Кардамычево I могут прояснить раскопки, необходимость которых обусловлена незаурядным материалом и риском отвода территории этого памятника в границы частного землевладения.

По соседству от местонахождения Кардамычево I зафиксирован пункт единичных находок (пункт «с»). Он выявлен в 310 м к югу-юго-востоку от южной околицы с. Кардамычево, на полукруглом террасовидном уступе в цокольной части правого борта долины. Уплотненная макушка и пологие склоны уступа ежегодно вспахиваются на глубину до 40 см. Это приметное место возвышается над поймой Кучургана приблизительно на 4.5 м (ср. рис.1, 2 и рис.2, 3). По высоте уступ примерно такой же, как соседние «бугры» Кардамычево I (абсолютная отметка + 20 м), тем не менее, почвенный покров на нем совершенно другой: темно окрашенный гумусовый суглинок (намывной чернозем?).

По краю плато прямо над уступом некогда тянулась довольно густая цепь курганов, от которой к настоящему времени мало что сохранилось. Какая-то часть материала этого могильника, вынесенная на дневную поверхность в результате естественных и антропогенных разрушений (вспашка, лесопосадка и пр.), могла быть смыта вместе с черноземом по крутым склонам в долину Кучургана. Возможно, именно таково происхождение находок, поднятых с пахоты в пункте «с» на площади радиусом 10 м. Среди них интересны обломки двух человеческих черепов и фрагмент энеолитического лепного сосудика. Однако не исключено, что на уступе неког-

да существовал свой небольшой курган. Для Кучурганской долины типичны курганы, насыпанные на террасовидных уступах по ее бортам. Поэтому в будущем стоило бы основательно проверить пункт «с» на предмет наличия «инситу» объектов, например, погребений. Что же касается керамической находки, то это плотный черепок 5.5–6.0 мм толщины, бежевой и серой расцветки, из формовочной массы с большим количеством толченой ракушки. Он принадлежал сосуду с выпуклым плечиком, орнаментированным по основанию зигзагом (?) и полосой наклонных линий. Элементы узора нанесены в отступающей технике какой-то острой лопаточкой, поставленной под углом к поверхности изделия, или же, скорее всего, просто ногтем. На внутренней поверхности видны параллельные бороздки, оставленные зазубренным (?) шпателем (рис.4, 5). Несмотря на изолированный характер этой находки, она важна как дополнительное свидетельство заселенности поречья Кучургана в эпоху неолита.

Последнее, на что стоит обратить внимание в связи с пунктом Кардамычево I, так это наличие в его округе такого неординарного «подъемного материала», как медно-бронзовые орудия. Всего К. С. Третьяк нашел не менее пяти экземпляров четырехгранных шильев, листовидное лезвие ножа и одно узкое долотовидное тесло. Из этого сбора сохранилось, и приобретено для коллекции ОАМ НАНУ только тесло-долото (рис.6). Это массивное литое, доработанное кузнечным способом изделие весом 209.08 г, покрытое благородной патиной. Оно линзовидное в поперечном сечении, с характерной для тесел асимметрией лезвия в сагиттальной плоскости (т.е. с оформлением наподобие лезвия современной стамески). Дли-

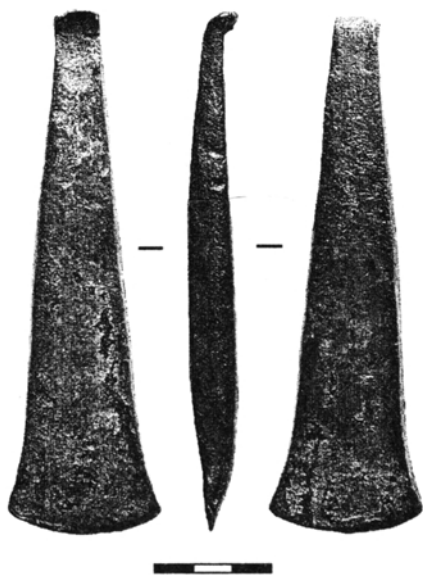


Рис.6. Бронзовое тесло, найденное в окрестностях памятника Кардамычево I.

на тесла 127 мм, ширина обушка, прокованного и загнутого под прямым углом, — 11.4 мм, ширина лезвия — 38, максимальная толщина тела орудия — 11.5 мм. Найденное вне комплекса и тем более не проанализированное на предмет спектрального состава, это орудие трудно надежно датировать. Некоторые аналогичные экземпляры, иногда называемые топорами типа Сакалхат, обнаруживают привязку к трипольским памятникам этапа С1 (Маркевич 1980: 103-104). Тесла «типа Сакалхат», отличительной особенностью которого является загнутый обушок, так и пропорционально аналогичные образцы без сгиба известны и в курганных захоронениях. Это, в частности, неопубликованный комплекс усатовского типа Утконосовка, курган 5, погребение 1 (раскопки И.Л. Алексеевой, 1970), и Коржево, курган 4, погребение 4 (Борзьяк и др. 1983: 6, рис. III, 8). Последний комплекс

вряд ли энеолитический, а в пределах ранней — средней бронзы он, скорее всего, относится даже не к ямной культуре, а к погребениям культуры многоваликовой керамики, что согласуется с аналогиями теслу (Рыбаковка), которые приводят авторы раскопок, и с классификацией тесел, по Л.А. Черных (1997).

Поселение Плавнево I локализовано у западной окраины села Плавнево Раздельнянского района, в 120 м от крайних усадеб села, в долине у левого берега реки (рис.1, 3; рис.2, 4). Ранее территория поселения подвергалась систематической механизированной вспашке под посевы зерновых и технических культур. На момент рекогносцировки поле находилось под необранным подсолнечником и густыми зарослями сорняков. Поэтому площадь объекта определена по распространению на поверхности подъемного материала лишь ориентировочно, как пятно 200 x 150 м, и должна быть уточнена в будущем. Срединный сектор этого участка выделяется в рельефе как незначительная возвышенность, быть может, контрастно выделенная по центру за счет остатков какого-то сооружения (кургана?). Проверить последнее предположение опять-таки помешала растительность. Периферийная зона памятника лежит почти на уровне высокой поймы. Вдоль западной и северной границ древнего поселения на небольшом удалении проходит обводненное русло Кучургана.

Подъемный материал распространен по площади объекта более или менее равномерно и в основном представлен обломками посуды. Другие находки малочисленны (кости животных, кусочки шлака). Строительного камня не отмечено. Повсеместно попадаются окатанные обломки прокаленной глины с рас-

тительной примесью (обмазка). Однако на поверхность их выпажано мало, что может указывать на эфемерность или же относительно глубокое залегание остатков сооружений, которым принадлежит эта обмазка.

Среди керамических находок в Плавневом I резко преобладают фрагменты гончарной продукции, которая отчетливо делится на две явно разновременные серии. Так, сравнительно небольшую подборку составляет предельно поздний материал. Определяющим для него являются несколько выразительных обломков поливной «турецкой» посуды XVI–XVIII вв.³ Основной же сбор с данного памятника по времени значительно старше и главным образом состоит из сероглиняной гончарной керамики. По морфологии, фактуре и текстурным признакам этот материал четко разбивается на две группы.

Первая группа объединяет фрагменты столовой посуды (рис. 7, 1–6). Это тонкостенные гончарные изделия отменной выделки, качественного сквозного обжига, нередко превосходно вылощенные. Формовочная масса тонко-отмученная, с различным количеством мелких частиц слюды — то обильной, то менее заметной в примеси. Имеются венчики, обломки донышек, фрагмент плоской ручки и большое количество стенок (некоторые со следами крепления таких же ручек). Среди венчиков преобладают серолощенные экземпляры (9), но

представлены и образцы с черным лощением (2) и с nelloщенной поверхностью (5). В нашей подборке выделяются фрагменты ребристых мисок, кувшинов и, должно быть, представлены другие формы. На трех черепках снаружи имеется горизонтальный пластический ободок. В некоторых случаях такой ободок под венчиком или на горловине сосуда сочетается с пролощенным орнаментом в виде волнистой линии, зигзага, пучков параллельных полосок, нанесенных по вылощенной поверхности изделия или, реже, на полосу, намеренно оставленную nelloщенной (рис. 7, 4).

Среди стенок посуды первой группы преобладают серые экземпляры без лощения (их найдено 59). Имеются также единичные nelloщенные фрагменты темно-серого, почти черного цвета (3). Лощеных стенок, серых и черных, всего 30, но определенно доминируют черепки серого лощения (26). Выразительные стенки принадлежат как формам с резкими изгибами профиля, так и с плавно округленным корпусом. Характерной чертой строения сосудов является тонкий рельефный ободок. Отмечены пролощенные узоры в виде зигзага и сетки (всего 3 экз.). Доньшки сосудов первой группы представлены обломками (13), среди которых выделяются фрагменты с кольцевым ободом, так называемым поддоном (7 экз., в т.ч. два лощеных), и с плоским, плитчатым дном, край которого выступает за линию основания корпуса (не лощеные). Судя по количеству доньшек, посуды первой группы (столовой) в Плавневом I в 2.5 раза меньше, чем керамики второй группы.

Вторая группа сероглиняной гончарной посуды объединяет довольно грубые изделия с толстым шероховатым черепком, керамику хозяйственного назначения (рис. 7, 7–10).

³ Находки датировал сотрудник Отдела археологии Северо-Западного Причерноморья ИА НАН Украины Г.В. Богуславский, за что выражаем ему признательность. По-видимому, прямое отношение к этой керамике имеет десяток глиняных курительных трубок (целых и обломков), которые К.С. Третьяк ранее нашел на поверхности селища и хранит в личной коллекции.

В качестве основного и притом обильного отощителя формовочных масс для продукции этой группы применялся крупнозернистый песок. Среди 19 фрагментов венчиков — много отогнутых наружу, имеются воротничковые образцы (2) и венец с кольцевой ложбиной по внутреннему краю, предназначенной для плотной посадки крышки. Есть два непрезентабельных обломка ручек. Днища массивные (32) и, как правило, с выделенным краем для большей устойчивости (26); только у некоторых днищ край на переходе в корпус не выделен (6). Что касается стенок, то экземпляры толщиной от 3,5 до 6 мм можно считать тонкими (58); найдены также стенки средней толщины 6–10 мм (54 экз.) и толстые — от 10 до 15 мм и даже 25 мм толщины в месте соединения с дном. Орнаментация углубленная и пластическая (лепной жгут). Для углубленного орнамента характерны «бегущие волны» и параллельные горизонтальные линии, прочерченные по сырой поверхности сосудов (6 экз.). Один фрагмент имел рифленую стенку, расчлененную по горизонталям тесно расположенными каннелюрами с полукруглым ложем. С точки зрения форм весь этот материал принадлежит «закрытым» ёмкостям — относительно небольшим (по-видимому, горшкам) и крупным (так называемым корчагам, зерновикам).

Сероглиняная гончарная керамика Плавневого I является опорным материалом для культурно-хронологической атрибуции данного памятника.⁴ На территории Северо-Западного Причерноморья такого рода посуда распространяется в раннеримское время как органичный компонент культуры крупнейших урбанистических центров региона — Ольвии и Тиры (Гудкова, Крапивина 1988). В позднее римское время од-

ним из основных потребителей столовой и шероховатой хозяйственной посуды стали местные сельские поселения, относящиеся к черняховской культуре. По-видимому, именно к этому кругу памятников принадлежит поселение Плавнево I.

Фрагментами стенок и незначительными обломками ручек амфор здесь представлен еще один непреременный керамический компонент черняховской (провинциально-римской) культуры. Что же касается лепной посуды, то в Плавнево I это считанные образцы шамотной керамики: есть обломки венцов горшков, край грубой миски и несколько стенок.

Отметим, что Плавнево I — это не первый черняховский памятник на Кучургане. Поселение с частично раскопанным грунтовым могильником этой культуры известно в 21 км южнее, на правом берегу Кучурганского лимана — у села Первомайское (Руссев, Росохацкий 1981). В отличие от этого пункта, площадь вновь открытого объекта относительно компактна и, главное, полностью доступна. Несомненно, Плавнево I — перспективный памятник для дальнейших исследований. Необходимо, однако, иметь в виду, что черняховская атрибуция поселения Плавнево I, наверное, не единственно возможная. Обращая еще раз внимание на сбор (фрагменты) крупных сероглиняных сосудов зерновиков, особенно с «бегущей волной» в орнаменте, нельзя не отметить их определенное сходство с керамикой средневекового времени, с коллекциями молдавских, славянских или же смешанных славяно-молдавских памятников, например, поселения Ханска (Козлов и др.

⁴ Пользуемся возможностью поблагодарить А.В. Гудкову за консультирование по вопросу атрибуции материалов селища Плавнево I.

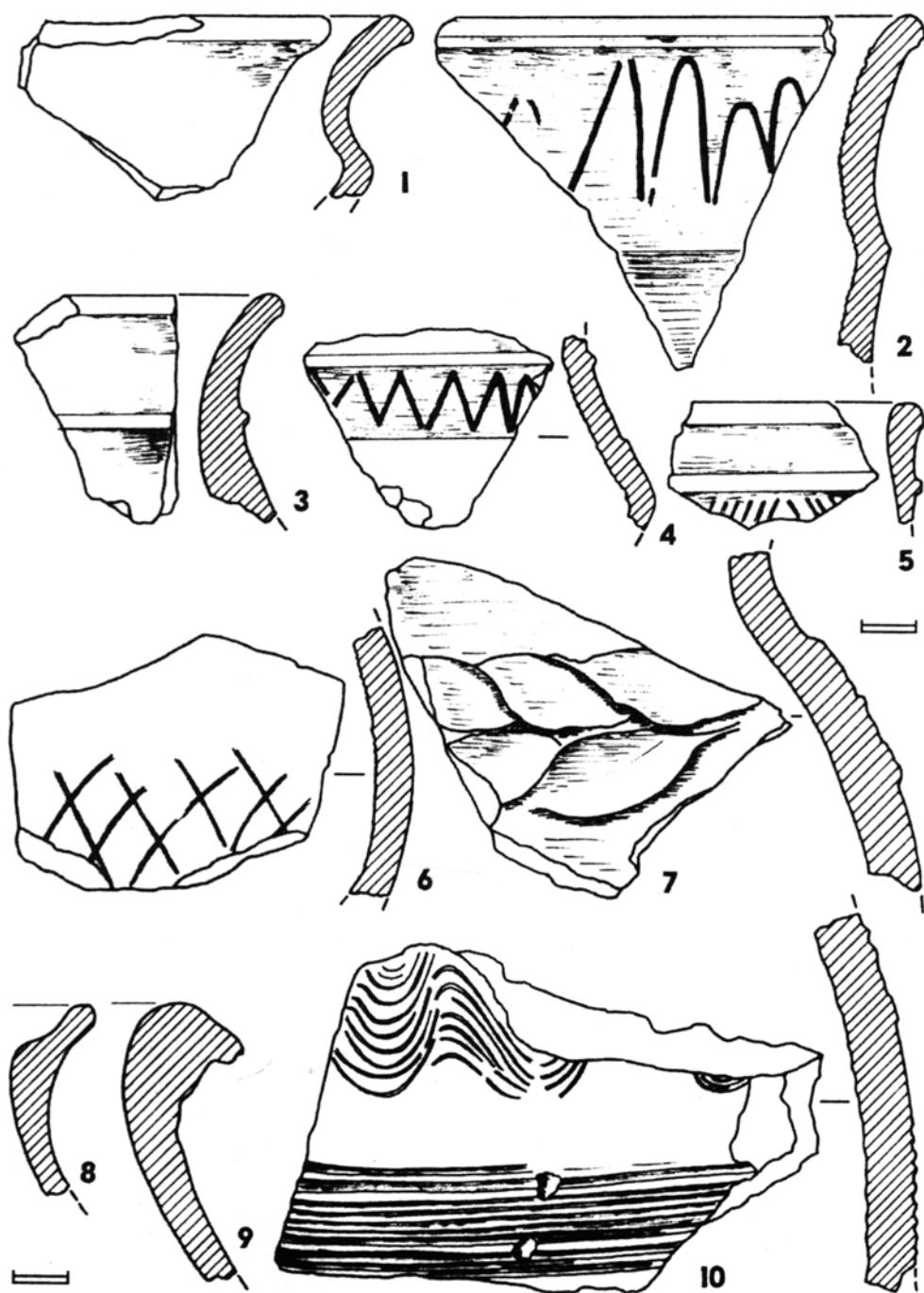


Рис.7. Плавнево I: сероглиняная гончарная керамика (1-10).

2001; Хынку 1974: 179, рис.2, 189, рис.4). Не исключено, что в Плавневом I системно представлен не только черняховский, но и более поздний, средневековый материал. Окончательно этот вопрос должны решить раскопки, целесообразность которых и в данном случае никаких сомнений не вызывает.

Итак, рекогносцировки, проведенные в долине реки Кучурган, показали перспективность этого района для проблематики энеолита-бронзы, позднего античного време-

ни и, не исключено, средневековья. Поречье Кучургана отличается от соседних территорий высокой концентрацией крупных курганов, что говорит о значении этого водораздела в древности, прежде всего, в эпоху палеометалла. По сравнению с приморскими районами Одесской области и берегами нижнего Днестра, Кучурганская долина заселена сейчас менее плотно, что должно положительно сказаться на результатах дальнейших поисковых археологических работ.



Литература

- Агульников С.М., Савва Е.Н. 2004. Исследования курганов на левобережье Днестра. Кишинев.
- Бондарь Н.Н. 1990. Поселение эпохи ранней бронзы на Нижнем Днестре // Исследования по археологии Поднепровья. Днепропетровск.
- Борзняк И.А., Манзура И.В., Левицкий О.Г. 1983. Коржевские курганы // АИМ 1979–1980.
- Бурдо Н.Б. 1993. Ранний этап формирования трипольської культуры // Археологія. № 3.
- Бурдо Н.Б., Відейко М.Ю. 1998. Основи хронології Трипілья-Кукутени // Археологія. № 2.
- Гудкова А.В., Крапивина В.В. 1988. Сероглиняная гончарная керамика Ольвии первых веков нашей эры // Античные древности Северного Причерноморья. К.
- Даниленко В.Н. 1974. Энеолит Украины. К.
- Козлов В.И., Малюкевич А.Е., Субботин Л.В. 2001. Раскопки поселения IX-X вв. Сафьяны близ Дуная // ССПК. Вип. 9.
- Маркевич В.И. 1980. Позднетрипольские племена Северной Молдавии. Кишинев.
- Нікітін В.І. 1986. Поселення доби середньої бронзи поблизу с. Мала Корениха Миколаївської області // Археологія. № 54.
- Никитин В.И. 1989. Матвеевка-1 — поселение катакомбной культуры на Южном Буге // СА. № 2.
- Никитин В.И. 1997. Летовки Нижнего Поингуля // Матеріали ІІ Миколаївської обласної краєзнавчої конференції “Історія, етнографія, культура, нові дослідження”. Археологія і етнографія. Миколаїв.
- Палагута И.В. 1998. К проблеме связей Триполья-Кукутени с культурами энеолита степной зоны Северного Причерноморья // Российская археология. № 1.
- Петренко В.Г. 2009. Проблема «Триполье и Степь» и памятники энеолита — ранней бронзы Северо-Западного Причерноморья // МАСП. Вып.9.
- Петренко В.Г. 2012. Стоянка Гиржево: некоторые новые и малоизвестные данные // Человек в истории и культуре. Вып.2. Одесса. В печати.
- Петренко В.Г., Носова Л.В., Кожухарь В.К., Денисюк В.Л. 2003. Археологические исследования в Южном Поднепровье // Археологічні дослідження 2002 р. К.
- Руссев Н.Д., Росохацкий А.А. 1981. Черняховские поселения и могильник в с. Первомайское // Древности Северо-Западного Причерноморья. Одесса.

- Хынку И.Г. 1974. Раскопки на селище Ханска X–XIV вв. // АИМ 1973.
- Цыбесков В.П. 1971. Некоторые итоги исследования Березовского поселения // МАСП. Вып.7.
- Черных Л.А. 1997. О типологических особенностях металлического инвентаря из памятников ранней бронзы Северного Причерноморья (тесла, долота) // Археологический альманах. Вып.7. Донецк.
- Черняков И.Т. 1979. Материалы бронзового века из верхнего слоя Усатовского поселения // Патокова Э.Ф. 1979. Усатовское поселение и могильники. К.

SUMMARY

This presentation summarises the results of archaeological surveys at the perspective sites on the valley of the Kuchurgan River (Fig.1–2). The archaeological material from Kardamichevo I indicates that the site has been episodic inhabited since the early Eneolithic period (Fig.3), in the Late Eneolithic (Fig.4) and Bronze Age (Fig.5–6). We have received some data about invading apron plain in Late Antique times and Middle Ages (Fig.7).

