

СЛОИ ЭЛЛИНИСТИЧЕСКОГО ВРЕМЕНИ
НА ГОРОДИЩЕ НОВОСЕЛЬСКОЕ-II

Городище Новосельское-II – памятник достаточно неплохо известный по литературе благодаря наличию ряда статей и одной монографии. Это избавляет нас от необходимости давать детальное описание ландшафта, вмещающего памятник, историю его открытия и изучения, а также подробную характеристику культурных слоёв городища. Мы отметим лишь те положения, которые позволят представить результаты новых исследований как органичное развитие общей сюжетной линии истории поселения.

Городище расположено в 5 км к югу от с. Новосельское на невысоком (+7м) мысу нулевой террасы р. Дунай, и в 1,5 км от русла реки. Часть мыса, заселённая в древности имеет площадь около 40 га (рис.1). Большая территория, ровный характер местности, отсутствие каких-либо естественных возвышений, обусловили горизонтальное развитие культурных напластований. Объекты различных эпох образуют скопления, разделённые практически пустыми, стерильными участками.

Ранний период истории памятника датируется эпохой нео-энеолита (культура Боян, Болград-Алдени, Суворовская группа). Второй этап активной жизнедеятельности на городище начинается на рубеже позднего бронзового и раннего железного века, и длится вплоть до самого конца античной эпохи.

Материалы античной эпохи впервые были открыты в 1986 г (Бруяко, Кожокару 1990). Тогда было раскопано 2 жилых сооружения земляночного типа и 1 яма. Датировка этих комплексов строилась на находке единственного клейма Ро-

доса, которое было отнесено к I хронологической группе, и, как оказалось, ошибочно. В 1988 г. раскопки на городище были продолжены, и коллекция материалов античной эпохи пополнилась за счёт изучения ещё нескольких комплексов, большинство из которых составляли ямы.

Надо сказать, что раскопки 1986, 1988 гг. были в определённом смысле бессистемными. Работы проводились одновременно со строительством газопровода и носили охранный, а точнее спасательный характер. Возможности для планомерного изучения отдельных участков городища на более или менее широкой площади не было. Комплексы исследовались по мере их выявления в ходе строительства в разных частях памятника. По итогам этих работ трудно было получить представление о планиграфии объектов античной эпохи. Создавалось впечатление, что они рассеяны по всей площади памятника. Единичные находки хорошо датировемых вещей (керамики) в сочетании с изолированной, точечной топографией комплексов не позволяли уточнить и хронологические рамки этого горизонта. Достаточно очевидным было лишь то, что на памятнике есть слой эллинистического времени. Причём, как раннего (IV – первая пол. III вв.), так и более позднего (вторая пол. III – II вв. до Р.Х.). Типы лепной керамики указывали на то, что наиболее вероятными обитателями поселения в этом широком хронологическом диапазоне были носители гетской культуры. Тезисный характер информации порождал много вопросов. Особенно важными были два из

них. Первый. Действительно ли городище функционировало непрерывно на протяжении IV – II вв.? Второй. Если это так, то действительно ли населением, обитавшим здесь в этот период были племена гетов? Повышенный интерес к этим двум вопросам обусловлен двумя концепциями, которые лежат в основе интерпретации событий в Понтийско-Карпатском регионе эллинистической эпохи. Одна из них призвана решить проблему преемственности культуро- и политогенеза в Северном Причерноморье в III в. до Р.Х. Вторая касается в основном Карпато-Днестровского региона, где должна ответить на вопрос о финале в развитии древностей гетской культуры и степени их преемственности с новой традицией III – II вв., появление которой объясняют приходом нового населения – исторических бастарнов и их археологическим воплощением в виде культуры Поянешти-Лукашевка.

Именно по этим двум вопросам и была получена достаточно важная информация после того, как международная украинско-румынско-молдавская экспедиция возобновила исследования городища в 1997-1999 гг.¹

В течение этих трёх полевых сезонов, раскопки были в основном сосредоточены на крайней южной оконечности мыса, где был заложен большой раскоп, получивший абсолютно оправданное название «Юж-

ный». Его общая площадь составила 440 кв.м (рис.2,3). На этом участке были открыты исследованы комплексы, принадлежащие трём основным культурно-хронологическим горизонтам (рис.3). Первый включает грунтовой могильник эпохи энеолита. Второй – блок жилищно-хозяйственных построек эллинистического периода. Третий – хозяйственные ямы римского времени.² Данная работа вводит в научный оборот материалы второго горизонта, описание объектов которого приводится ниже.

Землянка №1 (рис.4). Контур сооружения прослежен с глубины 0,5 м от современной поверхности. Землянка в плане неправильно-овальной формы, длиной осью ориентирована по линии СЗ-ЮВ. В профиле сложной формы, с многочисленными уступами, ступенями, нишами. С юго-запада на северо-восток верхний слой заполнения землянки прорезал окоп времён русско-турецкой войны 1828-1829 гг. Однако большая часть землянки сохранилась хорошо, что позволяет достаточно полно восстановить ее конструкцию.

Длина землянки по верхнему контуру 4,65-4,75 м, ширина 2,25-2,4 м. Глубина её в материке колеблется от 1,8 до 2,3 м (или 2,3-2,8 м от современной поверхности). Ко дну размеры котлована несколько уменьшаются и составляют 4,2 м x 1,8-1,9 м. Примерно на

¹ Непосредственное руководство работами экспедиции осуществляли: с украинской стороны В.П.Ванчугов, И.В.Бруяко, Л.В.Субботин, Л.Ю.Полищук, В.М.Кожокару, с молдавской – И.Т.Никулицэ, К.Чиримпей, с румынской – В.Сырбу, В.Быркэ, И.Пыслару.

² В раскопе находился объект ещё одного периода. Это зигзагообразная траншея с небольшими площадками-бастионами, которая представляет собой линию укреплений времени русско-турецкой войны 1828-1829 гг. Известно, что переправу русской армии 27 мая 1828 г., которая происходила именно здесь, инспектировал лично император Николай I. В нескольких десятках метрах к северу от раскопа, располагался походный шатёр императора. Спустя 10 лет на этом месте был заложен монастырь Св.Ферапонтия. В таком случае, линия окопов, скорее всего, окружала императорский шатёр.

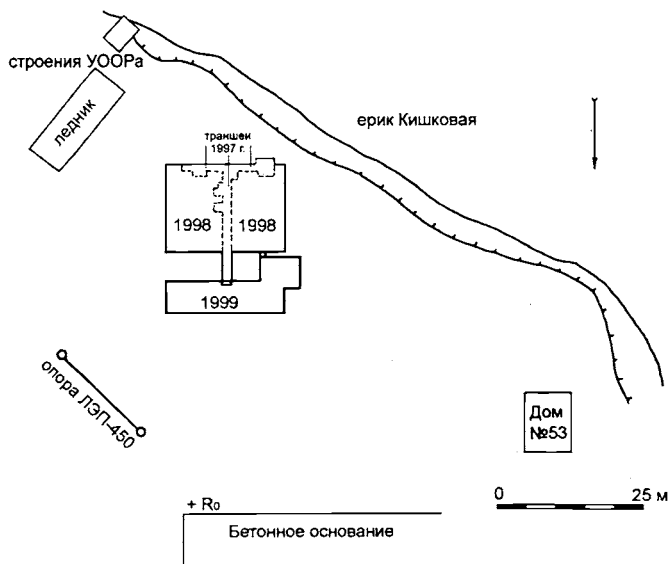


Рис. 2. Новосельское II. План участка «Южный».

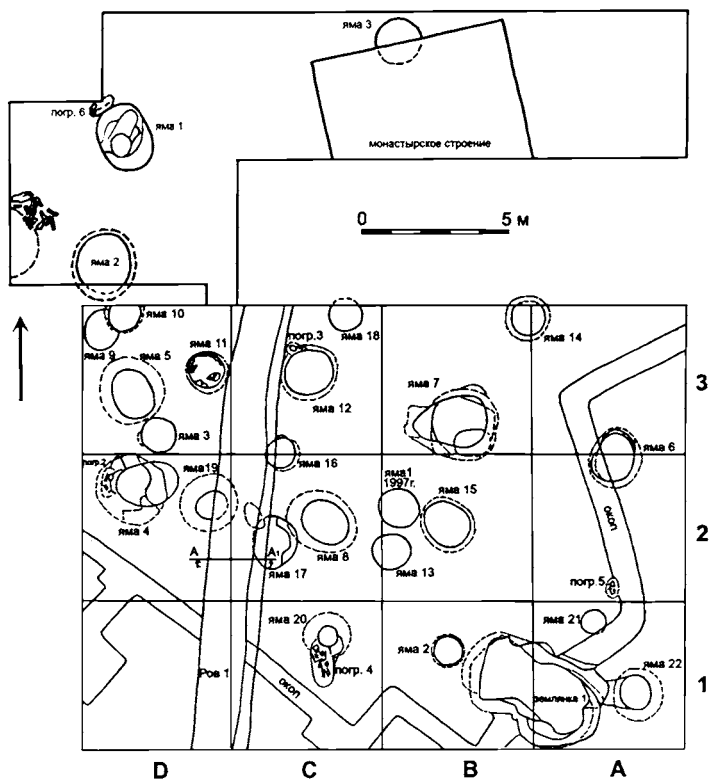


Рис. 3. План раскопов 1998 и 1999 гг.

середине глубины, в стенках землянки сооружены несколько уступов и продольных ниш. Они особенно хорошо заметны в юго-восточной и северо-западных частях. Дно представляет собой утрамбованный слой материковой глины, имеет небольшой уклон к западу. Выше уровня дна на 15-20 см, в южной стенке землянки, в материковом суглинке была вырублена печь подпрямоугольной формы, размерами 1,2 x 0,9 м. Сохранившийся свод печи имел куполообразную форму, толщина глиняной обмазки свода 10-15 см. Полость печи была заполнена темно-серой золой с прослойками глины. На поде зафиксирована прослойка углей (рис.4).

Материал из заполнения землянки представлен двумя коллекциями – керамики и костей животных. Набор керамики состоит из двух групп. Первую образуют фрагменты гончарной, импортной посуды. Вторую – лепная керамика местного производства. Импортная керамика представлена в основном фрагментами амфорной тары (рис.6, 3-5,7-11). Эти фрагменты принадлежали сосудам, изготовленным из плотной глины. В цветовой гамме преобладали светло-розовые, бежевые светлые оттенки. Найдено также три клейма. Два из них принадлежат Родосу (фото 8,14), одно – Синопе.³ Находки чернолаковой керамики представлены двумя фрагментированными канфарами (рис.6,1,2). Внешняя поверхность имеет металлический блеск. Внутренняя, в одном случае чёрная, в другом – тёмно-коричневая. Группа сероглиняной гончарной посуды насчитывает три фрагмента, которые дают определённое представле-

ние о формах сосудов (рис.6,6,12; 7,4). Прочая керамика представлена фрагментами лепных форм. К ним относятся миски с широким горизонтально отогнутым краем с тёмно-серой, местами подлощенной поверхностью (рис.7,1-3), горшки открытого типа тёмно-серого и коричневатого цвета (рис.7,5-7; 8), сосуды баночного типа (рис.10,1-3). Практически полностью сохранилась верхняя часть крупного лепного сосуда, плечо которого орнаментировано горизонтальным налепным валиком (рис.9,1). Отметим небольшую группу фрагментов стенок, украшенных пластическим орнаментом. Это налепные валики, идущие по тулову сосудов в разных направлениях в сочетании с небольшими упорами (рис.9,2-5).

Остальные комплексы раскопа представляют собой разнообразные ямы.

Яма №2. Контур ямы прослежен на глубине 0,45 м от современной поверхности в 0,2 м к СЗ от землянки 1. Яма круглая в плане диаметром 1,0 м незначительно расширялась ко дну. Диаметр дна 1,1 м, глубина 0,4 м. Заполнение — однородный осветленный суглинок.

В заполнении обнаружена верхняя часть большого лепного профилированного сосуда (рис.11,3). Глина с крупными примесями, сильно обожженная. Внешняя поверхность тёмно-серого цвета, внутри на поверхности видны черные пятна – следы действия огня. Внешняя поверхность украшена горизонтальным валиком с орнаментом в виде пальцевых вдавлений.

Яма №3. Контур ямы зафиксирован в квадрате D 5 на глубине 0,4 м. Круглая в плане яма диаметром 1,15 м, глубиной 0,4 м. Стенки отвесные. В юго-западном секторе на уровне дна ямы вырыт небольшой подбой полуовальной формы, длиной 0,6 м, шириной 0,1 м. Запол-

³ Последний штамп был утрачен и его определение не проводилось. Было ясно лишь, что он принадлежал синопской амфоре.

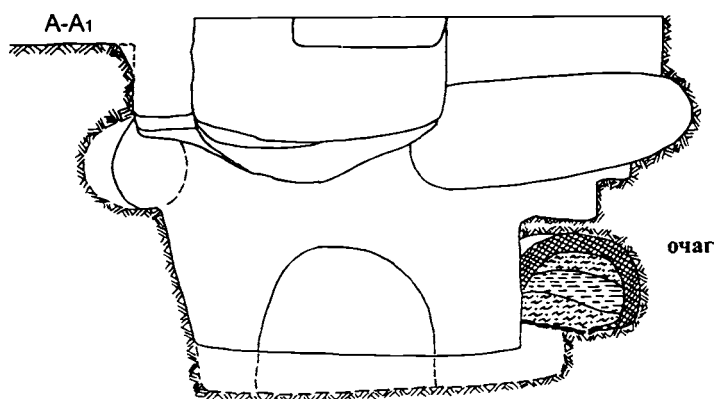
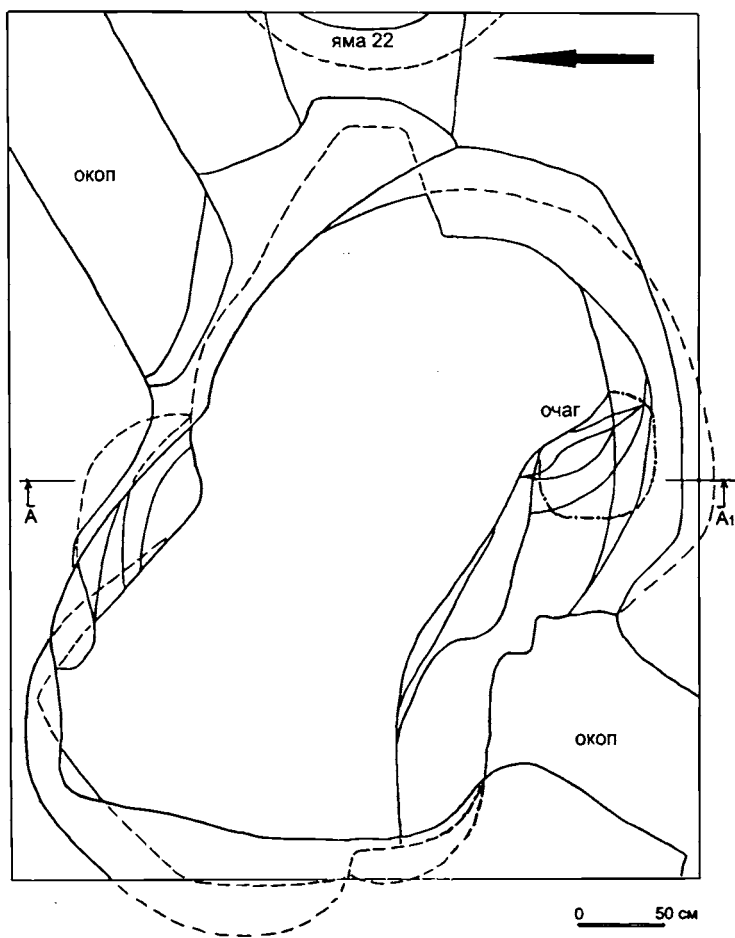


Рис. 4. Землянка 1. План и разрез.

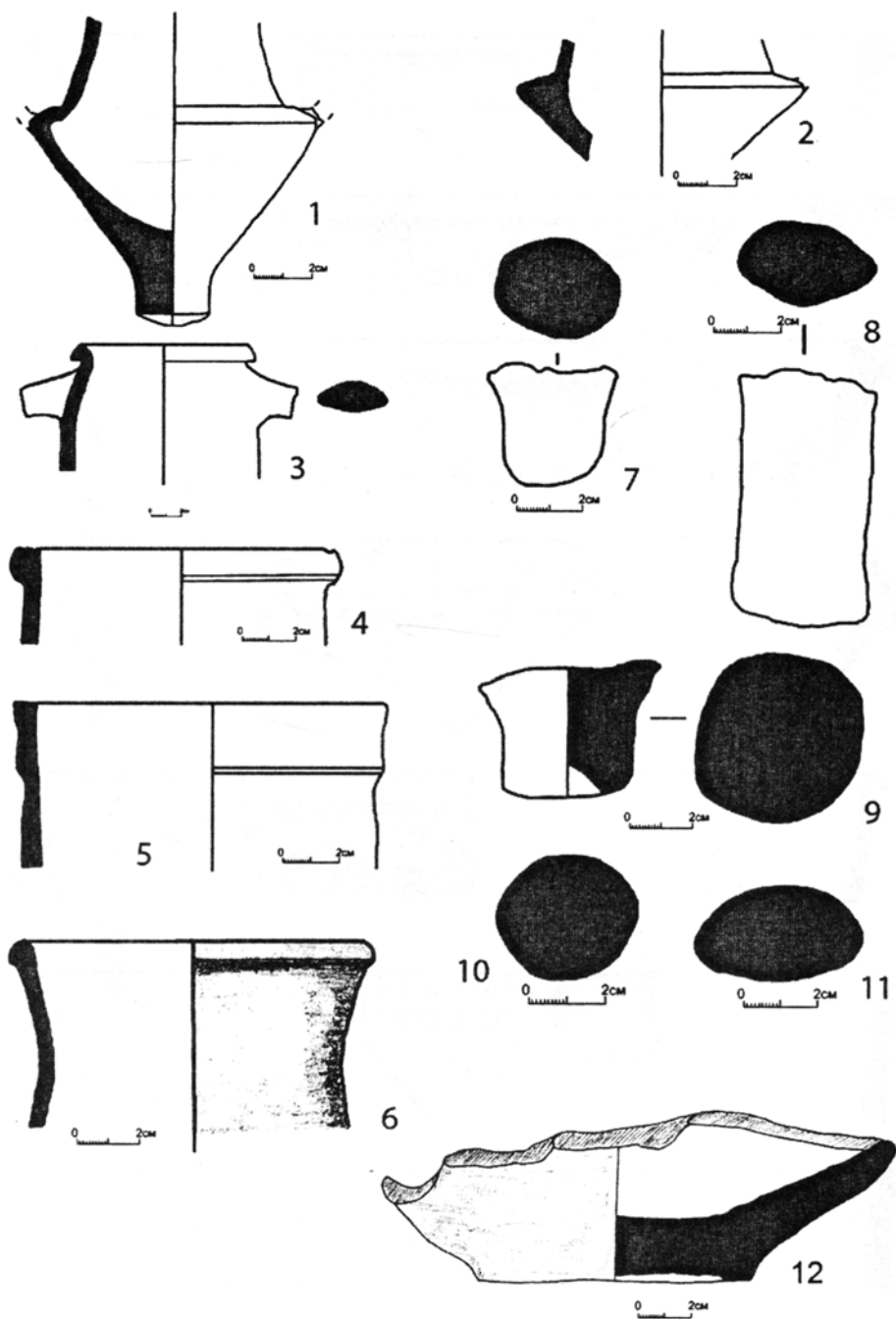


Рис. 6. Землянка 1.
Материал из заполнения.

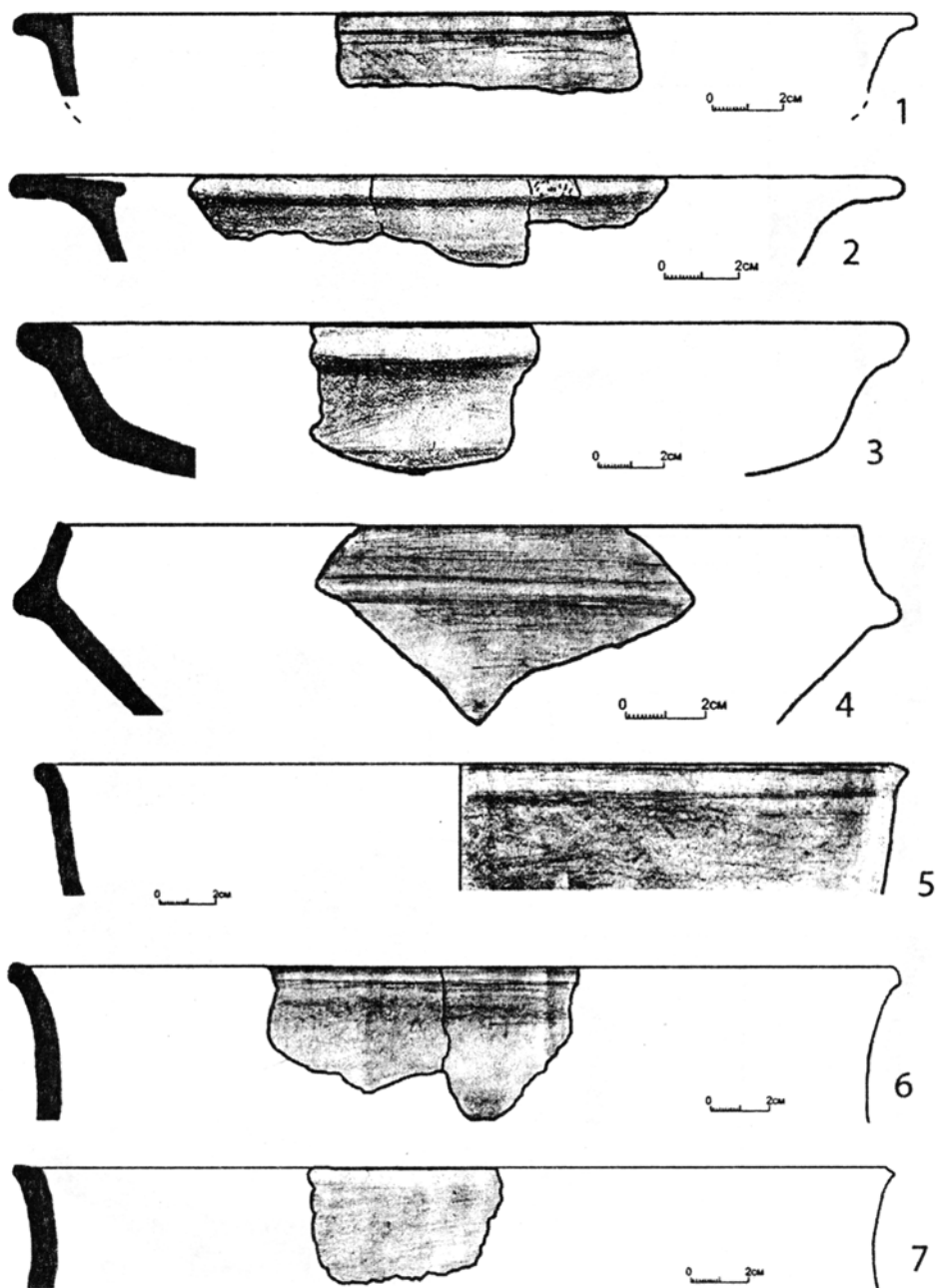


Рис. 7. Землянка 1.
Материал из заполнения.

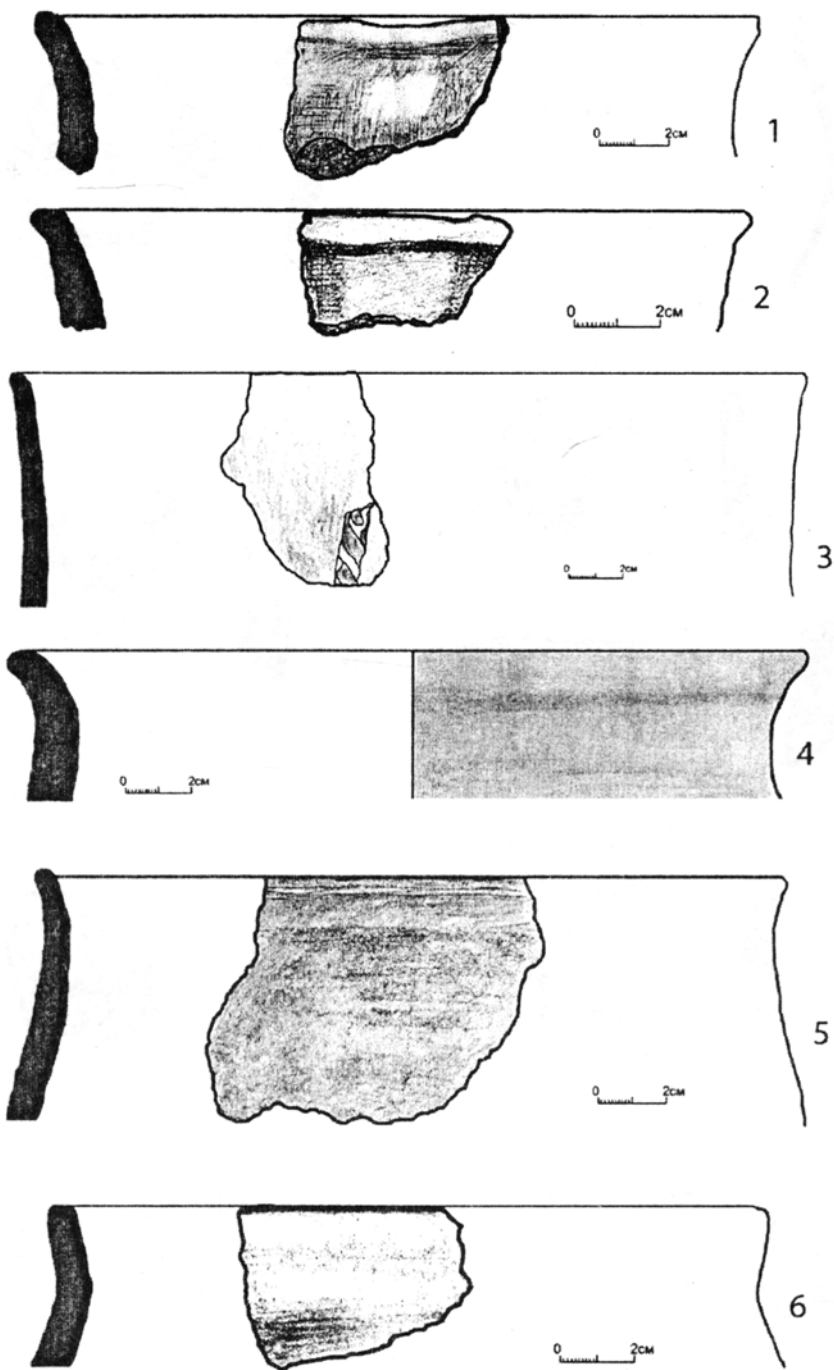


Рис. 8. Землянка 1.
Материал из заполнения.

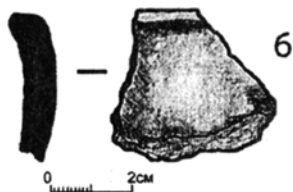
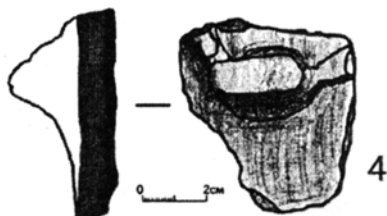
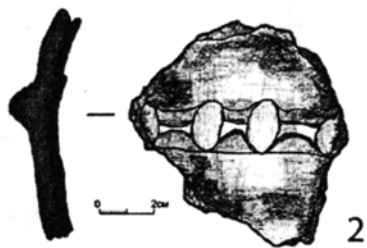
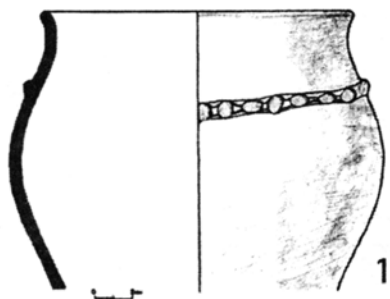


Рис. 9. Землянка 1.
Материал из заполнения.

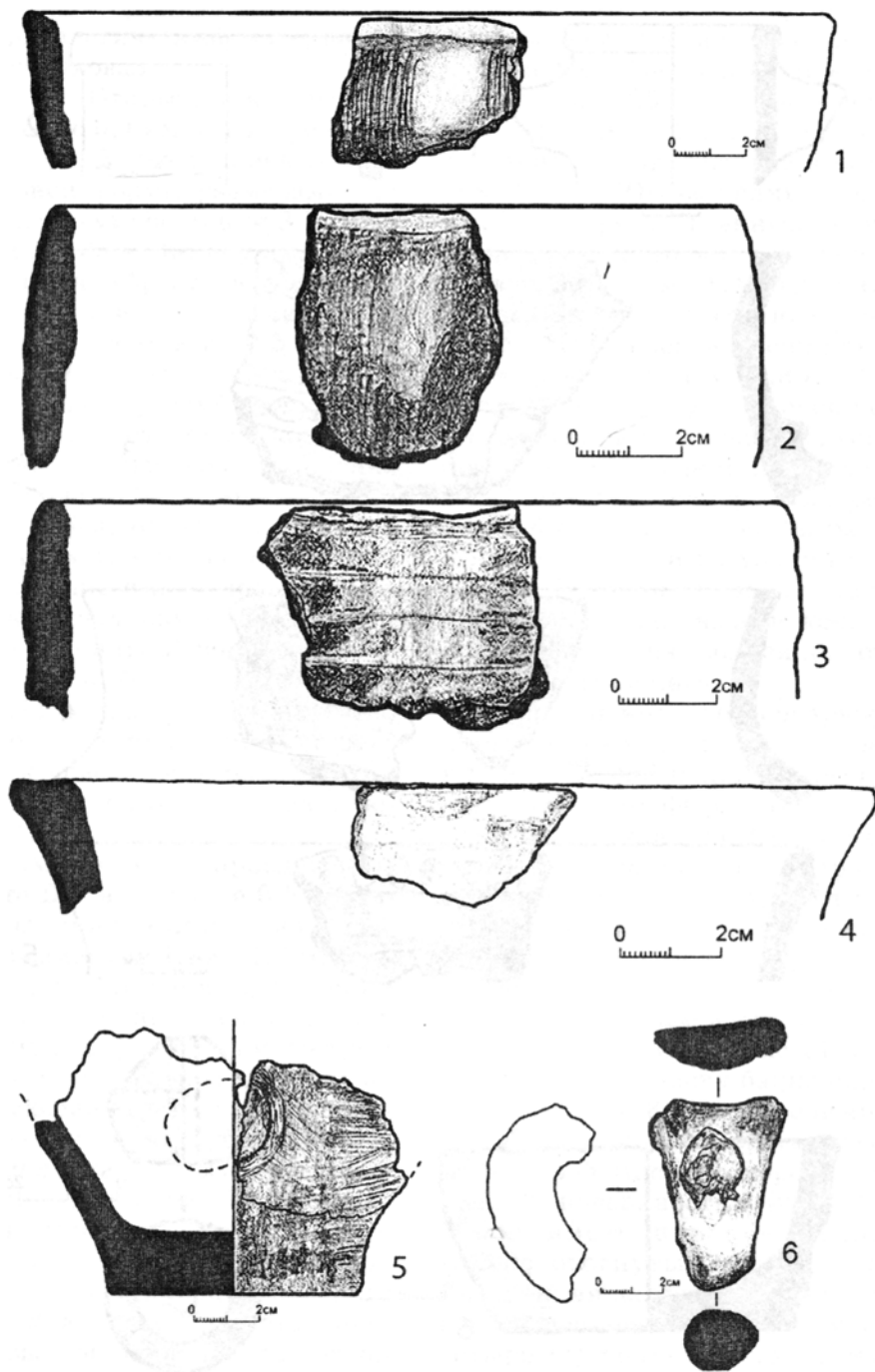


Рис. 10. Землянка 1.
Материал из заполнения.

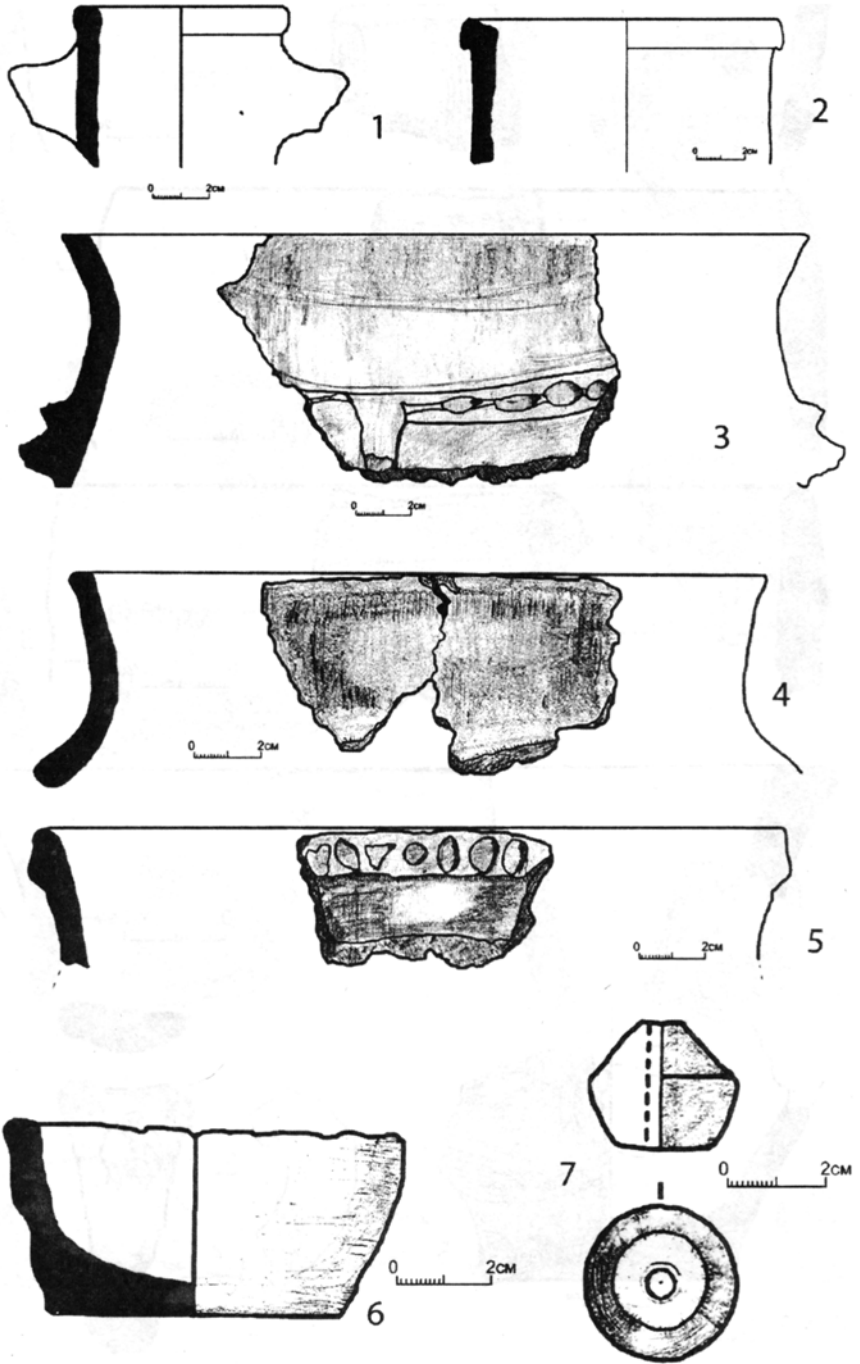


Рис. 11. Материал из заполнения ям. 1 — яма 4; 2 — яма 14; 3 — яма 2; 4 — яма 16; 5 — яма 14; 6 — яма 8; 7 — яма 13.

нение – однородный суглинистый грунт темно-серого цвета. Какой-либо археологический материал в яме отсутствовал.

Яма №4. Открыта в квадрате D 3 на глубине 0,45 м от современной поверхности. Устье ямы неправильно-овальной формы размерами 1,5 x 2,5 м вытянуто по линии З-В. Глубина ямы 1,35 м. Ко дну яма резко расширяется, образуя в восточной части 2 широкие ступени шириной 0,4-0,5 м и высотой до 0,5 м каждая. Размеры ямы у дна 1,8 x 2,4 м. Дно ровное, утрамбованное. На глубине 0,4 м от устья, почти по центру ямы обнаружено скопление костей животных (корова?). Скопление костей занимало площадь 0,8 x 0,6 м, и имело мощность 0,15-0,20 м. Заполнение ямы – довольно однородный осветленный суглинок.

В заполнении обнаружен фрагмент верхней части амфоры (рис.11,1). Глина плохого качества с многочисленными примесями. Внешняя поверхность бледно-розовая, внутренняя более темная, почти красная.

Яма №5. Контур прослежен в квадрате D 3 на глубине 0,5 м. Устье ямы неправильно-овальной формы размерами 1,35 x 1,7 м. Глубина 1,25 м. Ближе ко дну стенки ямы резко расширяются. Контур у дна почти круглый, диаметром 2,25-2,3 м. Дно ровное. Установлена следующая стратиграфия заполнения. От устья до глубины 0,65 м яма заполнена темным грунтом с включениями золы. Далее идет мощная прослойка осветленного грунта с включениями золы. Ее подстилает слой однородного серого грунта. У дна располагается прослойка рыхлого коричневатого грунта с включением суглинка. Из заполнения происходит около двух сотен фрагментов глиняной обкладки различной степени обжига.

Материал из заполнения пред-

ставлен фрагментами лепной керамики (рис.13,1-3) и двумя ручками от гончарных сосудов (рис.13,4,5).

Яма №6. Контур ямы прослежен на глубине 0,6 м от современной поверхности, в 1,7 м к западу от восточного борта раскопа в квадратах А/2-3. Юго-западный сектор ямы был срезан военным окопом. Устье ямы неправильно-овальной формы, размерами 1,4 x 1,8 м. Стенки ямы вначале отвесные, с середины глубины слегка расширяются. Размеры ямы по дну – 1,8 x 2,0 м. В южном секторе у дна сооружена небольшая ниша – подбой глубиной до 0,3 м. Заполнение представляет собой довольно однородный осветленный суглинок. У дна ямы, особенно в южном и восточном секторах, зафиксирована прослойка углей. На стенках ямы в южной и восточной частях, вблизи дна отмечены следы обжига.

В заполнении ямы обнаружены фрагменты амфор и лепной керамики, кости животных. Амфоры представлены двумя фрагментами – двуствольная ручка (рис.14, 4) и ножка розовоглиняного сосуда (рис.14, 3). Среди лепной посуды отметим две фрагментированные небольшие формы типа «солонки» (рис.14, 1, 2), фрагмент лепного сосуда, украшенный налепным валиком с пальцевыми вдавлениями (рис.14, 7), обломок верхней части банковидного сосуда (рис.14, 8). Несомненный интерес представляют фрагменты сероглиняной миски с хорошо залощенной поверхностью (рис.14, 9). Миска имеет широкий, горизонтально отогнутый наружу край. Внутренняя поверхность на месте изгиба граненая. По краю имеются четыре (?) полукруглых выступа, загнутые кверху. Кроме того, найдено лепное пряслице биконической формы (рис.14, 5), керамическая пробка (рис.14, 6).

Яма №7 (рис.5, 1). Крупнейшая

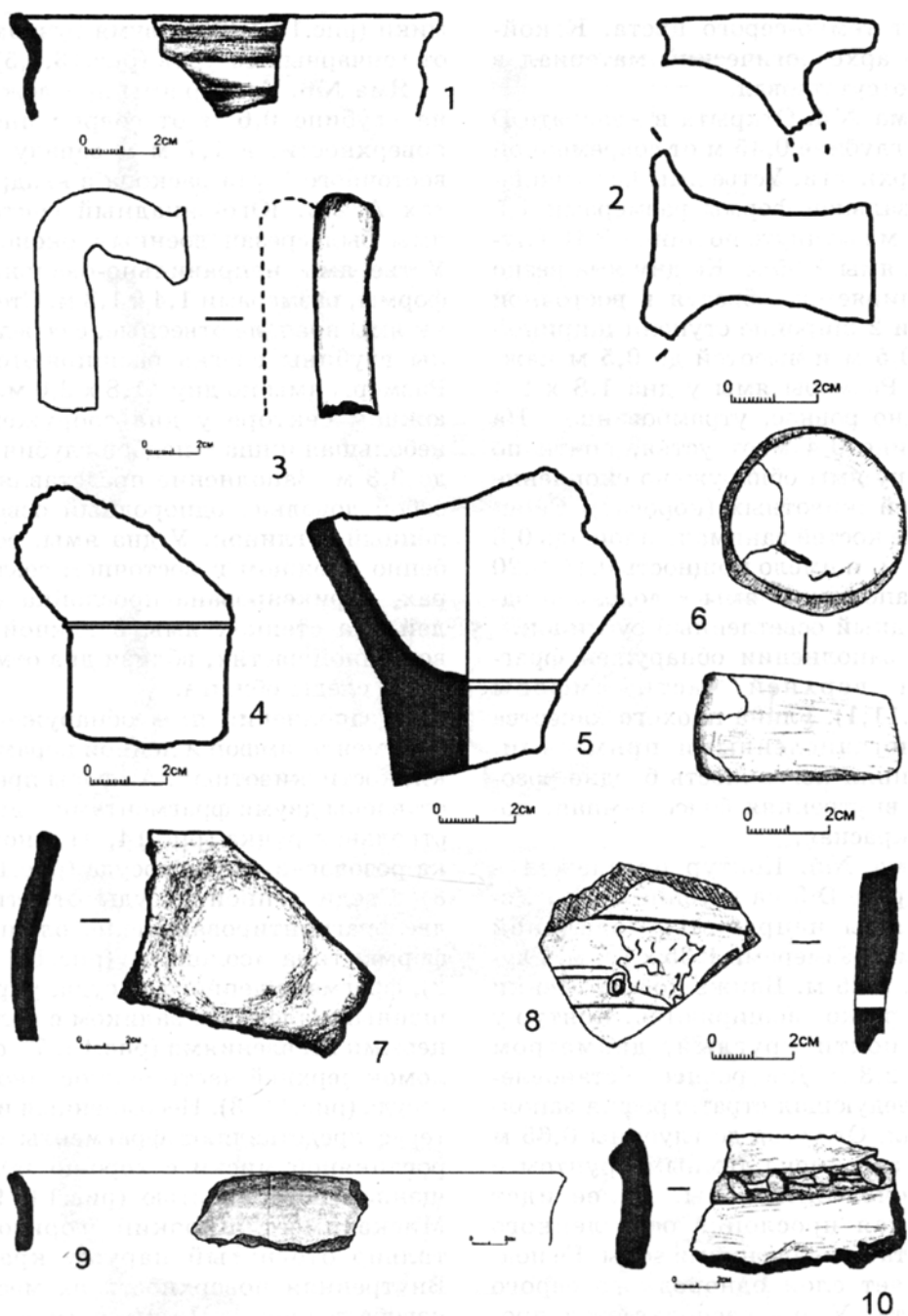


Рис. 12. Яма 3/1999 г. Материал из заполнения (1-2 — чернолаковая керамика; 3-5 — амфоры).

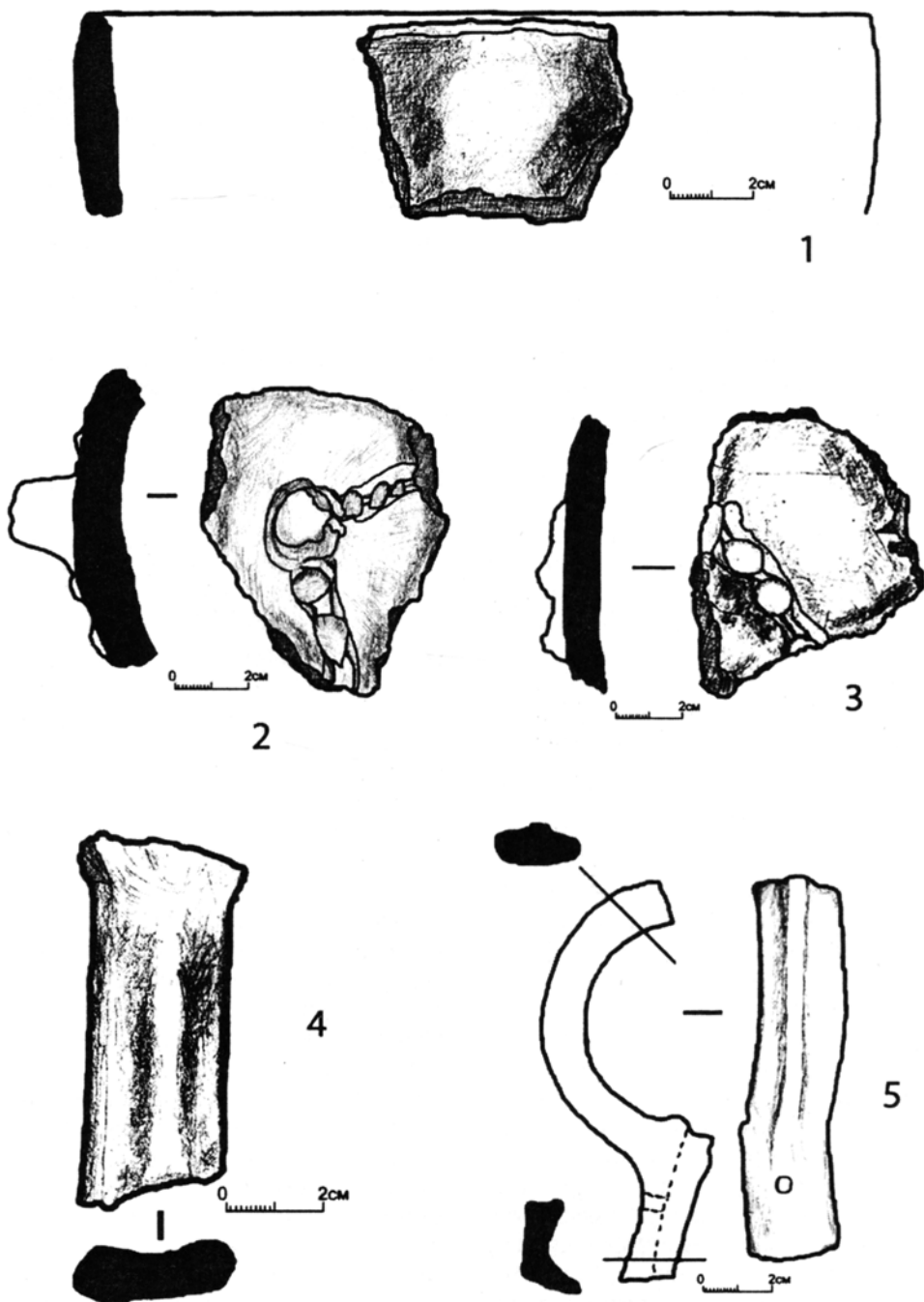


Рис. 13. Яма 5. Материал из заполнения (4,5 — гончарная керамика).

на раскопе яма открыта в квадрате В 3 на глубине 0,5 м от современной поверхности. Устье ямы неправильно-овальной формы размерами 1,7 x 2,4 м, вытянуто по линии З-В. Глубина ямы колеблется в различных секторах от 1,5 до 1,8 м. Ко дну яма значительно расширяется, размеры у дна составляют 2,5 x 3,0 м. В трёх разных секторах ямы в стенах сооружены небольшие ниши-подбой. В северо-восточном секторе на глубине 1,2 м от устья имеется подбой размером 0,5 x 0,8 м. В западном секторе – на той же глубине сооружён подбой размером 0,8 x 1,2 м. И, наконец, в юго-восточном секторе у дна, оборудован третий подбой размером 1,0 x 1,1 м, углублённый в дно на 0,3 м. Имелась и ещё одна, небольшая ниша, в которой найден панцирь черепахи. На дне ямы зафиксированы равномерно рассредоточенные угольки и фрагменты обожжённой обмазки светло-коричневого и красноватого цвета.

В заполнении найдена лепная и кружальная керамика, кости животных. Импортная керамика представлена горлом амфоры (рис.15, 1) и обломком венчика чернолакового сосуда (рис.15, 2). Тесто амфоры грубое, с крупными примесями среди которых заметны обильные включения пирита. Фактура и цвет фрагмента соответствуют аналогичным характеристикам южноопонтийских (гераклейских?) амфор. Комплекс лепной керамики состоит из верхней части крупного, лепного профилированного горшка с пластическим орнаментом (рис.15, 3), фрагмента верхней части лепного, слабопрофилированного сосуда (рис.15, 4) и трёх обломков лепных горшков с пучками налепных валиков и небольших выступов-упоров (рис.15, 7-9). Кроме того, обнаружено также лепное пряслице пирамидальной формы (рис.15, 5)

и лепное грузило подпрямоугольной формы (рис.15,6).

Из ямы №7 происходит также и 1 клеймо (фото 6). Штамп в виде небольшого, широкого прямоугольника содержал какую-то замысловатую легенду, в которой можно видеть лигатуры, либо монограмму. Центр клеймения не определен.

Яма №8 датируется римским временем. В заполнении, помимо фрагментов светлоглиняных амфор (всего 35 шт.) обнаружен миниатюрный лепной сосуд (рис.11, 6).

Яма №9. Контур овальной, почти круглой в плане ямы зафиксированы в северо-западном углу раскопа на глубине 0,5 м от современной поверхности. Размеры ямы 1,2 x 1,4 м, стенки отвесные, дно ровное. Глубина 0,4 м от уровня фиксации. Юго-восточный сектор ямы срезан соседней ямой № 10. Следует отметить, что это единственный случай на раскопе «Южный», когда одна яма перерезает другую, не считая ям, перерезанных более поздними комплексами. Заполнение однородное – тёмный суглинистый грунт. Находок в заполнении не было.

Яма №10. Контур устья открыт в квадрате D 2 на глубине 0,53 м от современной поверхности. Яма круглая в плане, диаметр устья 1,15 м. Северный сектор ямы уходит под северный борт раскопа. Глубина ямы 0,6 м от уровня фиксации. Стенки ямы на середине глубины несколько расширяются, ко дну опять сужаются. Дно ровное. Заполнение неоднородное. Верхняя часть заполнения состоит из темного суглинистого грунта, затем идёт мощный слой светлого суглинистого грунта, толщиной до 0,35 м. Его подстилает линзовидная прослойка серого золистого грунта. У дна залегает также слой золистого грунта с включениями угля.

Яма №11 (рис.5, 2). Контур ямы

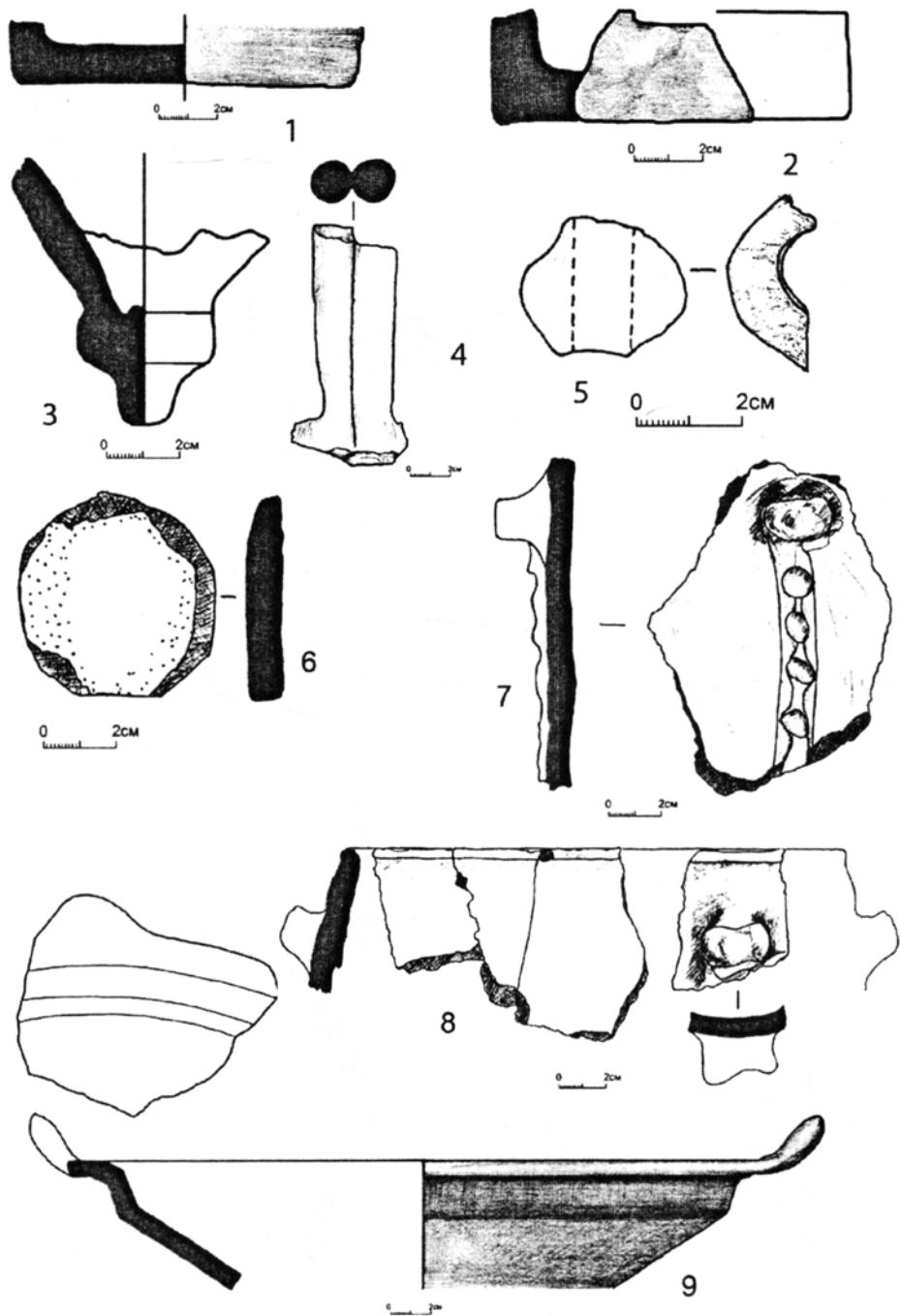


Рис. 14. Яма 6.
Материал из заполнения.

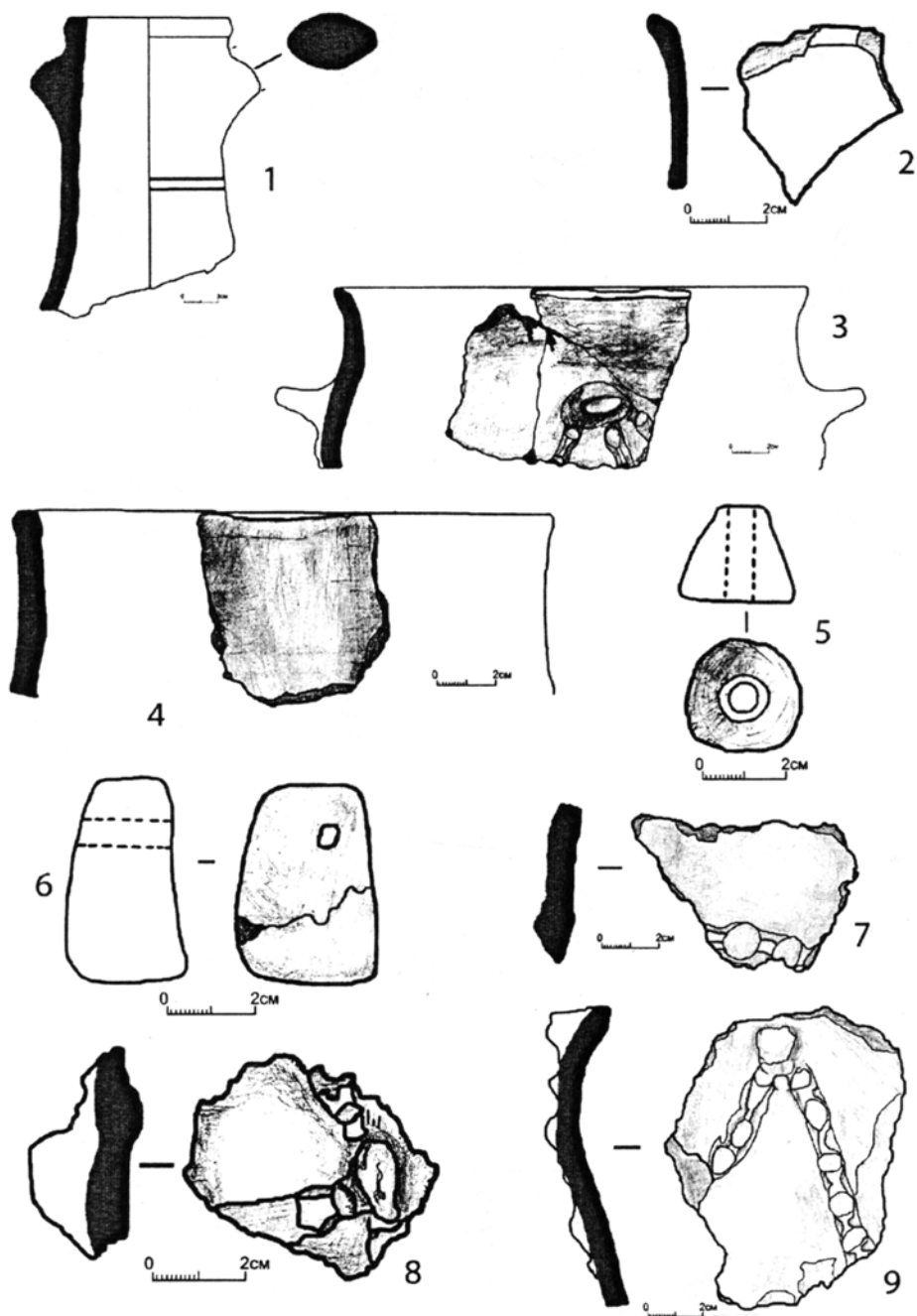


Рис. 15. Яма 7.
Материал из заполнения.

проступил в квадрате D 3 на глубине 0,55 м от современной поверхности. Устье ямы круглое в плане, диаметр — 1,2 м. Ко дну яма расширяется, диаметр дна — 1,4 м. Глубина ямы от устья 0,63 м. Дно ровное, сильно обожжено. На дне зафиксирована прослойка угольков толщиной 1-1,5 см. Затем дно было обмазано глиной светло-коричневого цвета. В южном секторе заполнения ямы были найдены два лошадиных черепа. В северо-западном секторе ямы зафиксировано скопление костей лошади, в основном, нижние конечности. В северной части ямы у дна по окружности были выложены в анатомическом порядке передние конечности с копытами от двух лошадей. По заключению Е.П.Секерской, в яме находились остатки скелетов 2 лошадей — полувзрослой особи (пол не определен) и жеребца 3-5 лет (Секерская 2001: 82-83). Между этими двумя скоплениями костей обнаружено 5 глиняных антропоморфных статуэток (рис.16,5), причем 4 из них были расположены в ряд. Здесь же, у северного края дна ямы обнаружены 2 человеческие кости — фаланги пальцев рук и головка бедренной кости, а также глиняный дисковидный кружок с отверстием. Скопление костей животных и антропоморфные статуэтки были перекрыты сверху слоем материковой глины.

Помимо статуэток, в разных частях ямы были найдены: фрагмент сероглиняной гончарной миски с сильно оттянутым по горизонтали ребром (рис.16, 1), фрагмент верхней части банковидного сосуда со скошенным вовнутрь краем (рис.16, 2), фрагмент лепного сосуда с валиковой орнаментацией (рис.16, 3), пряслице, изготовленное из стенки амфоры (рис.16, 4).

Яма №12 (рис.5, 3). Контуры ямы тёмного цвета проявились в

квадрате С 3 на глубине 0,55 м от современной поверхности. Форма ямы в плане — овальная, почти круглая. Диаметр устья 1,4-1,6 м. Ко дну яма расширяется, диаметр дна — 1,8-1,9 м. Глубина ямы — 0,9 м от устья. Дно ровное. Заполнение ямы неоднородное. Разрез ямы, сделанный по линии С-Ю, показал следующую стратиграфию. Основное заполнение — это тёмный суглинок с включением обмазки, который насыщен прослойками золы серого цвета, линзовидными в профиле. В придонной части слой золы лежит на мощном слое обожжённой глиняной обмазки, толщиной 12-13 см, который подстилает золистая прослойка. В заполнении найдены крупные куски глиняной обмазки, керамика. Из находок отметим крупный фрагмент обмазки в форме грубо смоделированной ручки-упора.

В яме №12 была обнаружена самая большая коллекция материала, после землянки №1. Восстановлен полный профиль лепного горшка закрытого типа с орнаментацией в виде конических налепов и полосы пальцевых вдавлений между ними (рис.18, 1). Найдено 3 обломка лепных чаш на узком поддоне с широко отогнутыми наружу стенками (рис.17, 1, 3, 4). Один из этих фрагментов украшен взаимноперпендикулярными налепными валиками с пальцевыми вдавлениями (рис.17, 1). Два крупных фрагмента принадлежали лепным сосудам с пластической орнаментацией в виде пучков валиков и выступов-упоров. Один из этих сосудов имеет прямые, слегка отогнутые стенки (рис.19, 2). Стенки второго вогнуты в верхней части (рис.19, 3). Довольно необычна верхняя часть лепного сосуда с перекидной петельчатой ручкой (рис.19, 5). Вероятно, это верхняя часть сосуда типа курильницы. Один фрагмент принадлежит

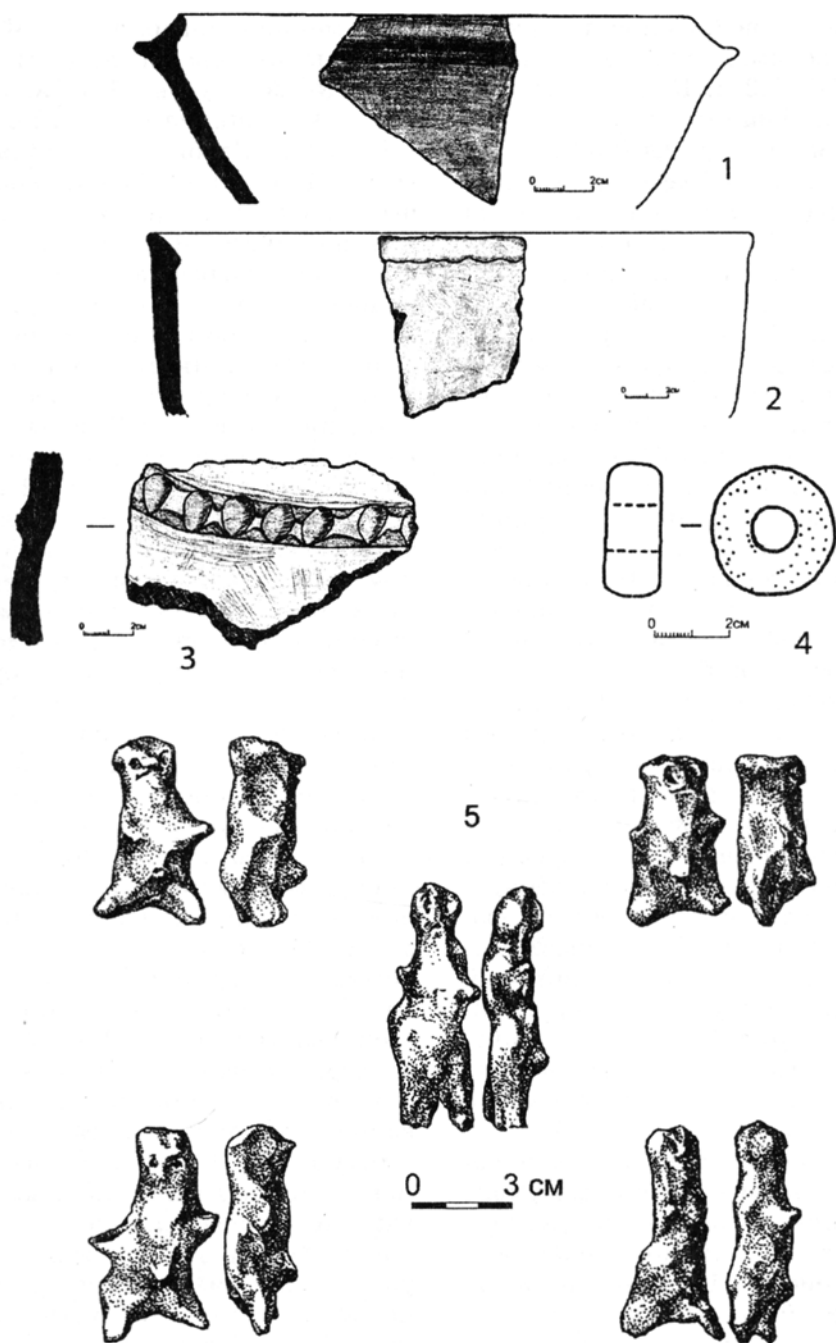


Рис. 16. Яма 11.
Материал из заполнения (1 — гончарная керамика).

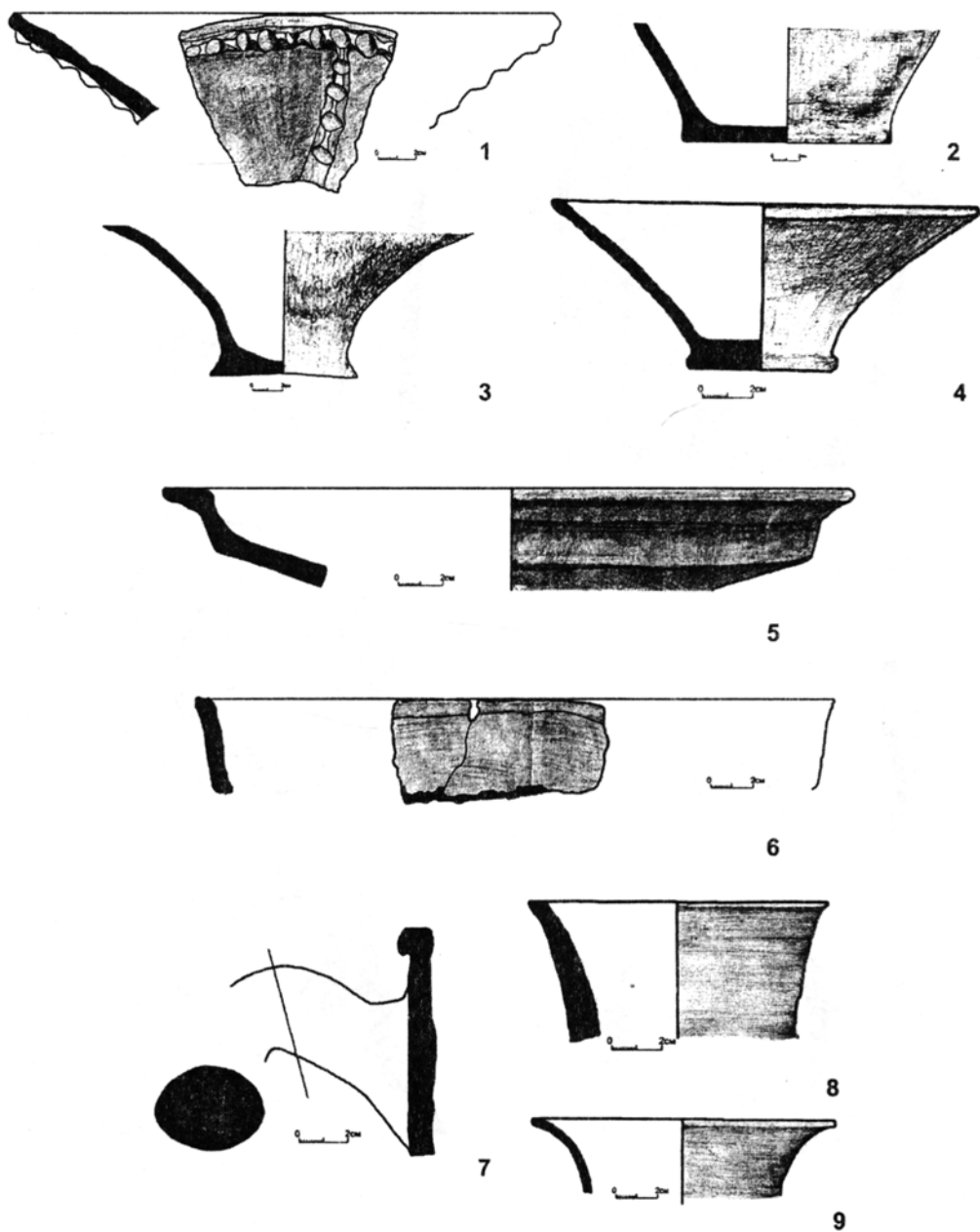


Рис. 17. Яма 12.
 Материал из заполнения (7-9 — гончарная керамика).

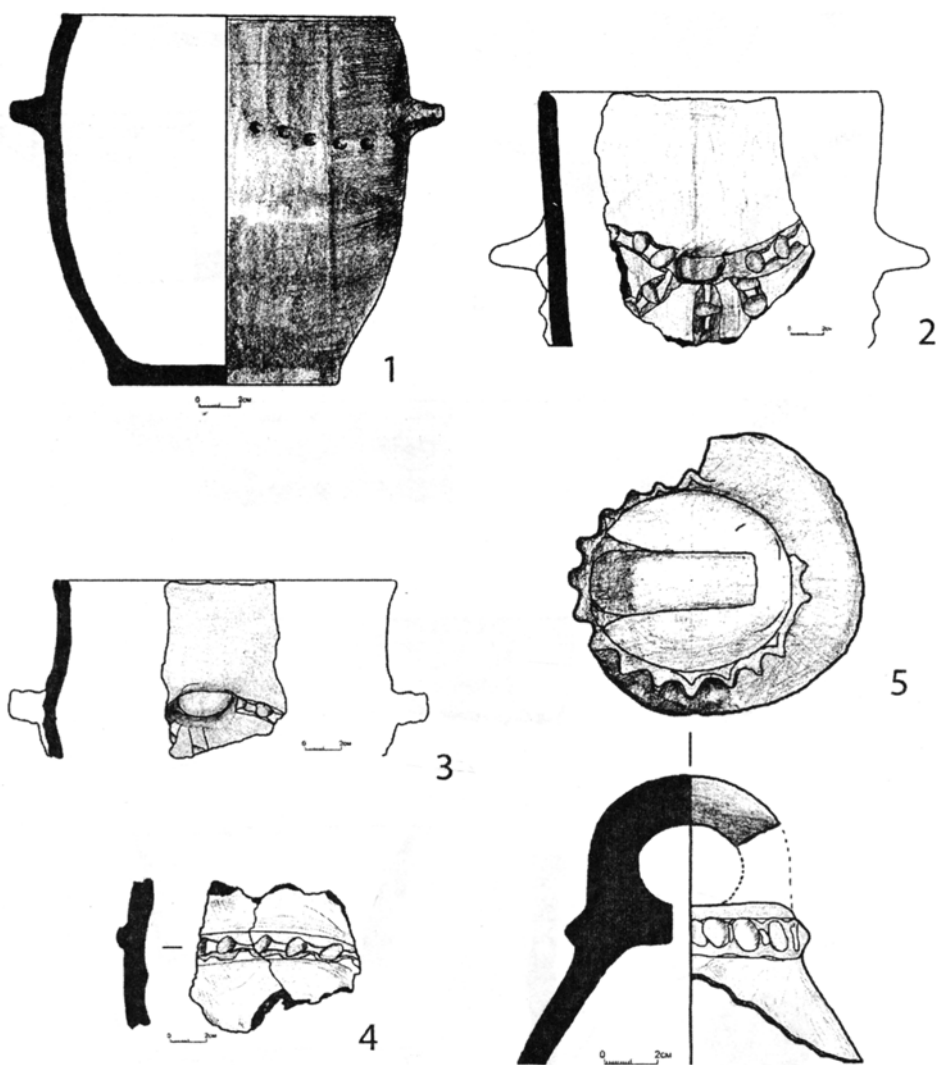


Рис. 18. Яма 12.
Материал из заполнения.

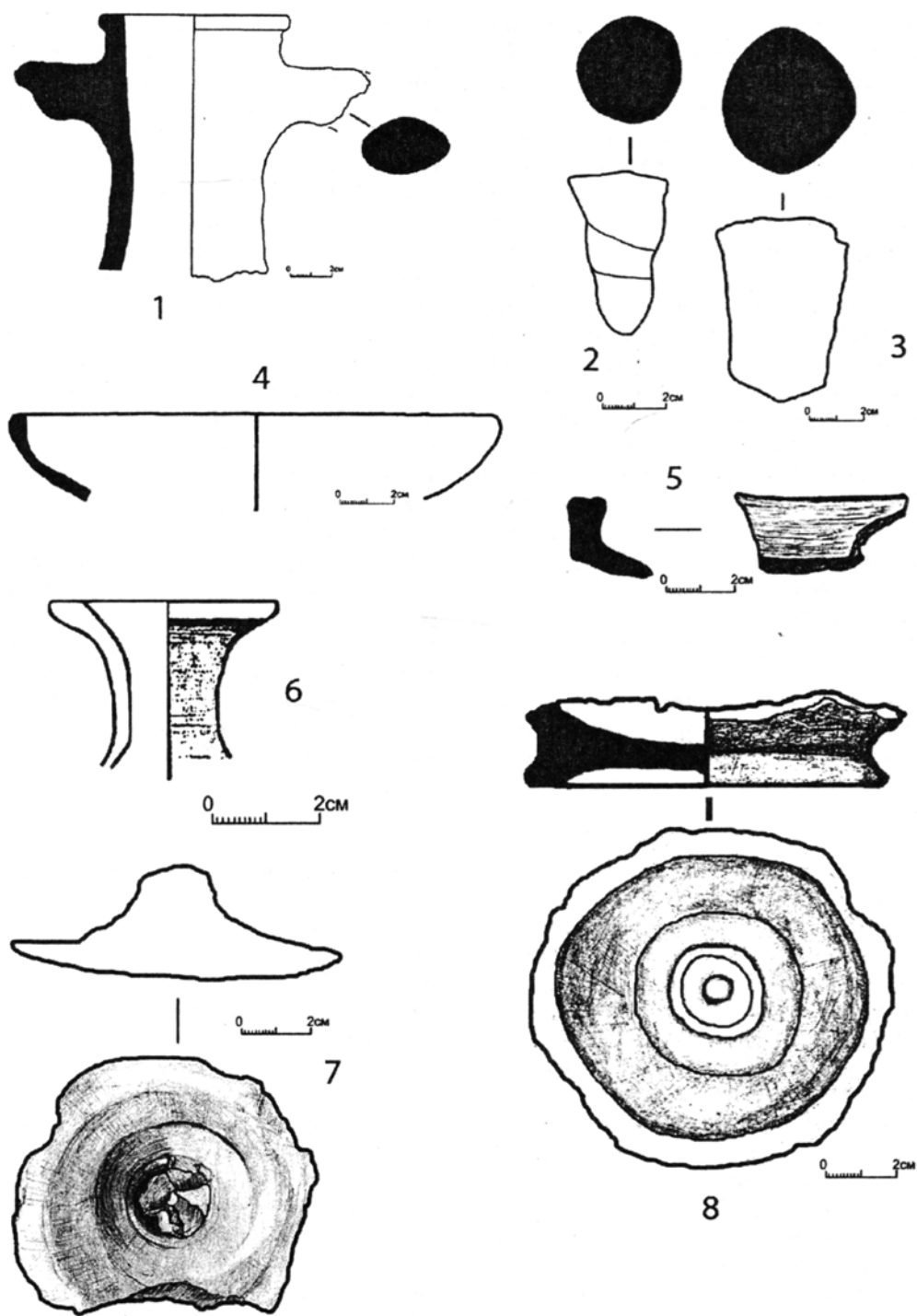


Рис. 19. Гончарная керамика из рва (1) и слоя раскопа.

лепной чаше с широким, горизонтально отогнутым краем и резко обозначенным ребром (рис.17, 5). Несколькими выразительными фрагментами представлена гончарная посуда. Это венчик тонкостенного красноглиняного гончарного сосуда. По-видимому, это был кувшин, поскольку на крае сохранился след от налепа (рис.17, 9). Ещё один кувшин определён по фрагменту горла серого цвета (рис.17, 8). Амфорная тара представлена частью горла с обломком ручки (рис.17, 7). Сосуд, по всей вероятности, родосского производства. И, наконец, из ямы происходит амфорная ручка с клеймом (фото 10). Штамп круглый и, по-видимому, содержит имя фабриканта в сокращенной форме (Гераклид?).

Яма №13. Контуры ямы выявлены в квадрате В 3 на глубине 0,55 м от современной поверхности. Яма круглая в плане, диаметром 1,3 м, стенки отвесные, глубина 0,3 м от уровня обнаружения. Заполнена рыхлым грунтом тёмного цвета с включениями суглинка. Единственной диагностичной находкой в заполнении является глиняное биконическое пряслице (рис.11, 7).

Яма №14. Обнаружена у северного борта раскопа на границах квадратов А 3 — В 3, на глубине 0,55 м от современной поверхности. Своим северным сектором яма уходит под северный борт раскопа. В плане круглая, диаметр устья 1,1 м, ко дну яма плавно расширяется. Диаметр дна 1,47 м. Глубина — 0,8 м от устья. Заполнение однородное — тёмный суглинистый грунт. В заполнении найден фрагмент верхней части лепного сосуда, с налепным валиком под венчиком (рис.11, 5), и фрагмент горла амфоры с подквадратным в сечении венчиком (рис.11, 2).

Яма №15. Контуры ямы выявлены в квадрате В 2 на глубине 0,58 м

от современной поверхности. Яма №15 практически вплотную примыкает с юго-востока к яме №1, открытой в 1997 г., в траншее 2. Форма в плане овальная, почти круглая. Диаметр устья 1,4-1,6 м. Ко дну стенки плавно расширяются. Диаметр дна 1,7-1,9 м. Дно ровное. Глубина 0,9 м от устья. Заполнение однородное — тёмный грунт с включениями светлого суглинка. Выразительных находок в заполнении не было.

Яма №16. Контуры ямы выявлены на границах квадратов С 2-3, при зачистке рва на глубине 0,6 м от современной поверхности. Контуры профиля ямы проявились при зачистке восточной стенки рва, в результате чего было установлено, что ров перерезал западный сектор ямы №16. Яма круглая в плане. Диаметр устья 1,05 м, ко дну слегка расширяется к востоку и юго-востоку. Диаметр дна — 1,1 м. Дно ровное. Яма была заполнена однородным тёмным грунтом. В заполнении найдено несколько фрагментов от верхней части лепного сосуда с резким, вогнутым профилем (рис.11, 4).

Яма №17. Выявлена в квадрате С 2 на глубине 0,6 м от современной поверхности. Западный сектор был срезан при сооружении рва, однако, её конструктивные особенности удалось восстановить. В плане яма неправильно-овальной формы, устье размерами 1,5 x 1,8 м. Стенки отвесные. Глубина 0,7 м от устья. Дно ямы имеет небольшой уклон к центру. У дна ямы с восточной стороны сооружена ступенька или уступ по окружности дна, шириной 0,2-0,3 м, высотой 0,2 м. В придонной части северо-западного сектора ямы сооружена сводчатая ниша — подбой овальной в плане формы. Размеры его 0,55 x 0,9 м, высота свода 0,5 м. Подбой углублен на 0,2 м ниже дна ямы и на 0,1 м ниже срезавшего его рва. Заполнение ямы однородное — грунт

тёмного цвета. Каких-либо выразительных находок в заполнении не было.

Яма №18. Контуры обнаружены в квадрате С 3 на глубине 0,6 м от современной поверхности. Часть ямы уходила под северный борт раскопа. В плане яма круглая, диаметром 1,1 м, стенки отвесные, дно ровное. Глубина 0,55 м от устья. Заполнение однородное – рыхлый грунт тёмно-коричневого цвета. Выразительных находок в заполнении не было.

Яма №19. Обнаружена в квадрате D 2 на глубине 0,6 м от современной поверхности. Восточная часть ямы, приблизительно на половину её глубины, была срезана при сооружении рва. Однако её нижняя часть осталась не потревоженной. Яма, судя по придонной части, была круглая в плане. Диаметр устья около 1 м. Ко дну стенки резко расширяются, диаметр дна 1,9 м. Дно ровное. Глубина – 1,3 м от устья. Заполнение однородное – грунт тёмного цвета. В заполнении найдено 3 мелких фрагмента лепной керамики.

Яма №20. Выявлена в квадрате С 1 на глубине 0,55 м от современной поверхности. Устье ямы диаметром 0,7 м, круглое в плане, тёмным пятном выделялось на фоне светло-желтого суглинка. Ко дну стенки ямы резко расширяются, диаметр дна 1,6 м, глубина 1,4 м от современной поверхности. Дно ровное. Заполнение однородное – плотный суглинистый грунт. В заполнении найдено несколько мелких фрагментов лепной керамики.

Яма №21. Контуры ямы выявлены в квадрате А 1 на глубине 0,55 м от современной поверхности. Юго-восточный край ямы срезан окопом. Яма круглая в плане, диаметр 0,8 м, стенки отвесные, глубина 0,25 м от устья. Была заполнена однородным суглинистым грунтом. Какие-либо

археологические материалы отсутствуют.

Яма №22. Обнаружена в квадрате А 1 в 0,5 м к востоку от землянки 1 на глубине 0,6 м от современной поверхности. Яма овальная в плане, диаметр устья 1,05 x 1,2 м. Ко дну стенки расширяются, диаметр дна 1,6 x 1,85 м. Глубина 0,7 м от уровня обнаружения. Дно ровное. Заполнение однородное – темно-серый грунт. В заполнении найдено несколько мелких фрагментов лепных сосудов.

Ров 1. Длинная широкая траншея пересекает площадь раскопа с севера на юг. Её назначение осталось непонятным. Стенки траншеи сужаются ко дну. Ширина по верхнему контуру достигает 2 м. Глубина рва 50-60 см. В заполнении обнаружено 3 фрагментированных клейма-Родоса (2) и Синопы (фото 3, 9, 13), горло красноглиняной амфоры (рис.19, 1). Прочий материал представлен фрагментами лепной керамики, не слишком выразительными. В верхнем слое встречались обломки светлоглиняных амфор римского времени.

В 1999 г. к раскопу «Южный» с севера был прирезан участок площадью 140 кв.м (рис. 2, 3). На нём было открыто ещё 3 ямы, которые содержали материал идентичный комплексам 1998 г. Наиболее информативным оказалось заполнение ямы №3.

Яма 3. Выявлена на глубине 0,5 м от современной поверхности. Комплекс наполовину уничтожен постройкой, относящейся ко времени существования монастыря. Тем не менее, в заполнении найден довольно разнообразный керамический материал, кости животных, камни, обмазка. Античный импорт представлен двумя однотипными амфорными ножками, которые принадлежали родосским сосудам (рис.12, 4, 5), а также фрагментом

Характеристика материала

двуствольной ручки (рис.12, 3). Чернолаковая посуда представлена обломком ручки канфара (рис.12, 2). Очевидно, что это был сосуд, аналогичный формам, найденным в землянке №1. Ещё 1 фрагмент принадлежал небольшой чернолаковой чашке (рис.12, 1). Лепная керамика представлена фрагментами, принадлежавшими открытым (рис.12, 9, 10) и закрытым (рис.12, 7) формам. Отметим глиняное изделие со следами сработанности, сделанное из ножки амфоры (рис.12, 6).

Довольно представительная коллекция керамики происходит из слоя раскопа. Практически все формы отсюда повторяют уже известные нам по находкам из комплексов. Это фрагменты амфорной тары и гончарной керамики (рис.19, 3-6, 8), лепные миски-чаши с широким, горизонтальным краем (рис.21, 5, 7), фрагменты горшков с налипшими валиками, сходящимися у небольших выступов-упоров (рис.20, 3-5), фрагментированная лепная крышка с перекидной петельчатой ручкой (рис.20, 1). Пожалуй, единственной категорией керамики, которая встречается только в слое раскопа, является группа фрагментов, принадлежавших каким-то крупным лепным сосудам типа зерновиков (рис.21, 1-4). Из слоя раскопа происходит и большая часть клейм.

Погребение (раскоп «Южный-II»). Небольшой раскоп (20 кв. м) был заложен в 150 м к ССВ от основного раскопа «Южный-I». На глубине 50-60 см, на ровном дне стоял кувшин черного цвета с отлично заглаженной, местами подлощенной поверхностью. Устье широкое. Шейка короткая, сильно вогнутая. Венчик уплощенный и имеет отчётливую внутреннюю грань. На плечике выделен горизонтальный уступ. Ручка небольшая и по обеим граням имеет довольно глубокие насечки (рис.22, 3).

Суммарная характеристика материала полученного в результате раскопок позволяет думать, что большинство объектов на этом раскопе, судя по набору керамики и горизонтальной стратиграфии, являются относительно синхронными (в пределах 100-150 лет). Среди находок полностью преобладает керамика и другие изделия из обожженной глины (пряслица и обломки каких-то предметов из глины слабого обжига с большим количеством соломы в тесте). Лишь единичные, чрезвычайно фрагментированные обломки принадлежали предметам, сделанным из железа. Совершенно отсутствуют изделия из цветных металлов.

В процентном отношении керамика из закрытых комплексов распределяется следующим образом: амфоры – 55%, лепная керамика – 41%, гончарная всех типов – 4%. Археозоологическая коллекция насчитывает около 900 костей.

Распределение основных типов керамики в слое раскопа в процентном соотношении выглядит так: амфорная тара – 70%, лепная керамика – 29% и гончарная столовая – 1%. По сравнению с аналогичными цифрами из комплексов наблюдается увеличение процента содержания амфорной тары, по-видимому, за счет присутствия в слое мелких фрагментов светлоглиняных амфор римского времени.

Значительная часть амфорной тары представлена невыразительными фрагментами. Из 513 обломков только 46 можно отнести к профильным частям, в том числе 7, принадлежат ножкам сосудов. Почти все определимые фрагменты, включая клейма, это типы эллинистических амфор производства Родоса, Синопы, Книда, Коса.

Датировку эллинистического го-

ризонта поселения на раскопе «Южный», определяет античный импорт. Всего на этом участке городища было найдено 15 клейм. С учё-

том штампов найденных в других частях городища коллекция клейм насчитывает 18 экз. Пять клейм происходят из комплексов.

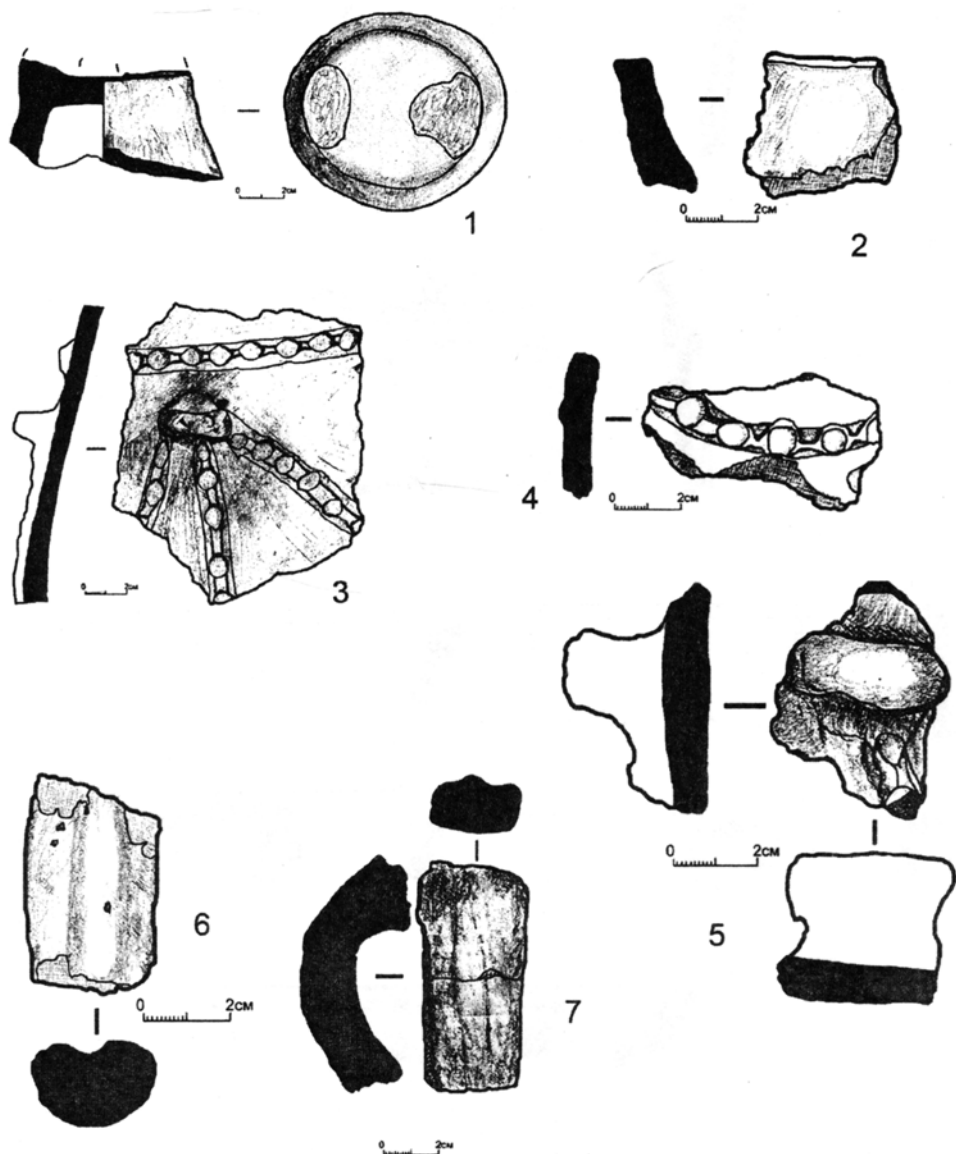


Рис. 21. Лепная керамика из слоя раскопа.



1



2



3



4



5



6



7

Рис. 20. Лепная керамика
из слоя раскопа.

РОДОС

1.
ΕΠΙΤΙΜΟ [ΚΛΕΙΔΑ] 1986
ΒΑΔΡΟΜΙΟΥ яма № 1
Магистрат Тимоклид? Прямоугольный штамп. Профиль ручки плавный, без резкого перегиба. Датировка в пределах 30-20х гг. III в. до Р.Х. (Conovici, Irimia 1991: 163, cat.275; Finkielstejn 2001: tabl.18).⁴

2.
ΕΠΙΓΟΡ 1988
ΓΩΝΟΣ
Эпоним Горгон. Прямоугольный штамп. Курсивная «омега» и лунарная «сигма». IV хронологическая группа – 176-146 гг. (Jöhrens 2001: 372,387, №№39-40), или 154-153 гг. (Finkielstejn 2001: tabl.20). Самое позднее из определимых клейм во всей коллекции.⁵

3.
...ΥΣ 1997
(фото, 3) ров
Прямоугольный штамп с одиночным именем.

4.
[ΕΠΙ]ΦΙΛΩ[ΝΙΔΑ] 1997
(фото, 8) землянка 1
Круглый штамп с именем Филонида. Штамп очень маленький в диаметре. Нет следов концентрических окружностей под легендой. Один «хвост» Ω оформлен в виде треугольника. Хотя, может быть это и остатки соседней буквы. В отличие от «классической» родосской, глина более темная, коричневатого цвета с довольно крупными включениями пирита. Деятельность Филонида, согласно разным схемам родосского клеймения приходится на промежуток времени между 243 и 233 гг. до Р.Х. (Conovici, Irimia 1991: 162, cat.268; Finkielstejn 2001: tabl.18; Jöhrens 2005: 97, abb.10).

5.
...ΑΕΠΑ... 1997
(фото, 14) землянка 1
Круглый штамп, легенду на котором мы восстановить не смогли.

6.
[ΕΠΙΜ]ΥΤΙΩΝ 1997
(фото, 2) п.м.
Круглый штамп. Эпоним периода Пс. Около 208 г. (Finkielstejn 2001: tabl.18)

⁴ Клеймо должно храниться в фондах Института археологии Национальной академии наук Украины. Происходит из раскопок экспедиции «Газопровод-1986» под руководством Ю.А.Шилова. Прорисовка опубликована (Бруяко, Кожокару 1990).

⁵ В настоящее время утрачено. Прорисовка опубликована (Бруяко, Ярошевич 2001).

7.
HP...ΔΑ 1998
(фото, 10) яма №12
Круглый штамп. Вероятно, фабрикантское клеймо. Гераклид?

8.
... 1998
ΑΓΡΙΝΙΟΥ ров
(фото, 13)
Прямоугольный штамп. Сохранилось название месяца. Имя не читается. Не ранее 30х гг. III в. до Р.Х.

9.
ΠΑΥΣΑΝΙΑ 1999
(фото, 1)
Фабрикант Павсаний I. Прямоугольный штамп с очень аккуратным, четким оттиском. Деятельность Павсания I приходится на конец I и II периоды родосского клеймения. В абсолютных датах это будет соответствовать 40-20 (10) гг. III в. до Р.Х. (Jöhrens 2001: 372, 429-430, №№254-256). Ручка нашего сосуда уплощенно-овальная в сечении и имеет плавные очертания. Может быть, на основании этих признаков дату нашего клейма можно сузить до 40х-30х гг., учитывая, что для родосских амфор времени пергамского комплекса уже характерны ручки округлые в сечении с резким перегибом.

Н. Конович и И. Гарлан отмечая исключительную активность этого фабриканта, отводят для его деятельности гораздо более широкие временные рамки – период II – вторая половина III – начало II вв. до Р.Х. (Conovici, Garlan 2004: 109-110).

СИНОПА

10.
ΝΙΚΙΑΣ 1997
ΑΣΤΥΝΟΜΟΥ
ΙΚΕΣΙΟΥ
(фото, 4)

Абсолютно идентичный штамп известен в Истрии (Conovici 1998: №318). Датировка, предложенная Н. Коновичем указывает на середину 50х гг. III в. до Р.Х.

11.
[ΑΣΤΥΝΟΜΟΥΝΤΟΣ] 1997
[ΤΕΙΣΙΜΑ]ΧΟΥΤΟΥ ров
[ΦΕΟΠΟΜ]ΠΟΥ
[ΑΓΑΘ]ΩΝ
(фото, 9)

По каталогу Н. Коновича, Тейсимах сын Феопомпа — самый последний в списке синопских магистратов (Conovici 1998: №600). Датировка — около 190 г. до Р.Х.

12.
ΑΣ[ΤΥΝΟΜΟΥ] 1998
ΚΛΕΙΝΙΟΥΤΟΥ бюст Артемиды
ΕΚΑΤΑΙΟΥ (по Н.Коновичу)
ΑΓΑΘΩΝ
(фото, 7)

Астином Клиний сын Гекатея отнесен Н. Коновичем в подгруппу Ve. Время деятельности относится примерно к 200 г. Любопытно, что штампов этого магистрата нет ни в Истрии, ни в Каллатисе (Conovici 1998: 49, 206).

13.
ΤΥΣ 1998
ΑΣΤΥΝΟΜ[ΟΥ]
ΜΙΛΤΙΑΔΟΥ
(фото, 11)

Астином Мильтиад — IV группа синопских магистратов. Датировка — вторая пол. 70х гг. В Истрии известен штамп идентичный нашему (Conovici 1998: 39).

14.
[ΑΣΤΥΝΟΜΟΥ] 1998
ΕΥΧΑΡΙΣ[ΤΟΥ]ΤΟΥ
...ΟΝΤΟΣ гроздь
(фото, 5)

Астином Эвхарист 2 или 3. Штампы Эвхариста 2 (конец 60х гг. III в.) содержат крупные, чёткие буквы легенды, ровно и плотно расположенные в поле. В таком случае, наше клеймо вероятнее всего принадлежит Эвхаристу 3 — ок. 240 г. до Р.Х. (Conovici 1998: №№484-487; Jφhrens 2001: №370).

КНИД

15.
ΕΠΙΔΑΜΙΟΥΡΓΟΥ 1999
ΠΥΘΟΚΡΙΤΟΥ
(фото, 12)

Схема легенды, как будто бы указывает на IV хронологическую группу книдских клейм (подгруппа 1 [Jefremov 1995: 68]). Однако, магистрат Пифокрит известен только в III группе. Оба клейма этого магистрата приведенных в своде Н.Ефремова отличны от нашего штампа. Так, первое клеймо имеет квадратную рамку и схему — фабрикант-магистрат (без этника). Форма второго штампа неизвестна. Схема легенды — фабрикант (имя не сохранилось?)-магистрат-этникон (Jefremov 1995: 121-122, tab.VII). Прямоугольные штампы хотя и появляются уже на клеймах II группы, однако, вплоть до конца существования III группы встречаются довольно редко (Jefremov 1995: 23). В сочетании с данной схемой (тителатура с предлогом, имя магистрата и, по-видимому, не сохранившееся имя фабриканта) клеймо из Новосельского, полагаем возможным отнести все же к IV хронологической группе книдских клейм — между 215 г. (верхняя дата III группы) и 172 г. (нижняя дата V группы) до Р.Х. (Jefremov 1995: 67-73).

НЕУСТАНОВЛЕННЫЕ ЦЕНТРЫ

16.
 Монограмма? Буквы в лигатуре? 1998
 (фото, 6)
 Возможно, Книд?

17.
 НРА 1988

Вертикально на горле амфоры.⁶ Так называемая «псевдогераклейская» серия амфор с английскими клеймами в сокращенном виде. Клейма такого типа образуют группу «Гер(а)» по С.Ю.Монахову. Датировка — конец IV – первая треть III вв. до Р.Х. (Монахов 2007: 90-91).

ЦЕНТР	III в. до Р.Х.				II в. до Р.Х.			
	1 чтв.	2 чтв.	3 чтв.	4 чтв.	1 чтв.	2 чтв.	3 чтв.	4 чтв.
СИНОПА 5	—————				—			
РОДОС 9/4*	—————				—————			
КНИД 2(?)/1	—————				—————			
Южный Понт	—————							

* В знаменателе — определяемые клейма.

Итак, небольшая коллекция клейм из раскопа «Южный» выстраивается линейно без видимых лакун в диапазоне второй четверти III – середины II вв. до Р.Х.⁷ Можно было бы говорить о непрерывном поступлении импорта на городище в течение всего этого периода. Однако малое число клейм не гарантирует этого в полной мере. Отмеченный хронологический диапазон вполне подтверждается и прочей керамикой, датировка которой кажется более или менее надёжной. Это и немногочисленные профиль-

ные части амфор, а также, единичные фрагменты чернолаковой керамики. Среди последней группы следует обратить внимание, прежде всего, на два фрагментированных канфара из землянки №1, и обломок ручки такого же канфара из ямы №3/1999 г. (рис.23, 1-2,4). Такие формы известны в эллинистических слоях и погребальных комплексах античных городов Северного Причерноморья, где они датируются в основном II в. до Р.Х. (Фармаковский 1903: рис.25; Парович-Пешикан 1974: 77-78, рис.75, 6; Папанова 2000: 210, 213, рис.12). Ещё одна, неплохо датируемая гончарная форма была найдена в 1988 г. Это небольшая миска на кольцевидном поддоне покрытая сильно разбавленным лаком. Причём, внутренняя поверхность лакирована полностью, тогда как снару-

⁶ Хранится в экспозиции краеведческого музея г.Рени. Опубликовано (Бруяко, Ярошевич 2001: фото 4).

⁷ «Псевдогераклейская» амфора с клеймом найдена в противоположной части городища, так же, как и клеймо Горгона.

жи лак был нанесён в виде широкой горизонтальной полосы по краю сосуда (Бруяко, Ярошевич 2001: 63, рис.35, 2). Многочисленные аналогии таким формам указывают на III – II вв. до Р.Х. (Domăneanu 1993: 61, fig.3, 6; 9, 6).

Легко узнаваемые ножки и ручки родосских амфор датируются последней четвертью III – первой пол. II вв. до Р.Х. (рис.12, 4, 5; 17, 7) Ножка амфоры из ямы №6 (рис.14, 3) скорее относится к типу косских, нежели к псевдокосским, или позднегераклейским. Тесто очень плотное и мелкое. Поверхность покрыта светло-бежевым ангобом. В итоге, сосуд, которому принадлежала ножка, можно датировать II в. до Р.Х. По классификации А.П. Абрамова, она представляет собой нечто среднее между типами 4.34 и 5.6 (Абрамов 1993). И, если придерживаться хронологии автора классификации, то дата амфоры может быть ограничена второй половиной II в. до Р.Х.

Несколько выразительных обломков амфорной тары, визуально представляют собой, как будто бы, бесспорные образцы гераклейской тары (рис.15, 1; 19, 1). Однако такая внешняя очевидность сопровождается некоторой неуверенностью из-за того, что часть этих фрагментов обнаружена в закрытых комплексах, датировка которых, как мы видим не может быть старше второй половины III в. до Р.Х. Возможно, перед нами как раз те самые, поздние формы гераклейских амфор, которые должны существовать, но до сих пор в достоверных археологических контекстах неизвестны (Монахов 2002: 177).

Анализ коллекции античного импорта позволил нам установить хронологические рамки соответствующего горизонта обитания на городище. Говоря о культурной принадлежности населения этого горизон-

та, обратимся к коллекции лепной керамики.

Реставрированный лепной сосуд (рис.18, 1; 25) может быть отнесен к классическому типу гетской лепной керамики IV–III вв. до Р.Х. Хотя, такая форма известна и для более позднего времени, соответствующего древностям гетов III–II вв. до Р.Х. (Sirbu et al. 1996: 209, fig. 32, 10). К этому периоду мы и относим данный сосуд, тем более, что обломки больших открытых чаш из этой же ямы №12 (рис.17,1,3-4) вряд ли можно датировать ранее II в. до Р.Х. Эта форма (т.н. «дакийская кружка») одна из самых распространённых в наборе лепной керамики культуры даков I в. до Р.Х. – III в. от Р.Х., формирование которой относится ко II в. до Р.Х. Такие сосуды известны на позднегетском поселении Сату Ноу (Irimia, Conovici 1989: 134, fig.16, 8-9), правда, большинство их происходит из позднего слоя этого памятника, который датируется I в. до Р.Х.

Распространённым типом лепной керамики для городища Новосельское-II следует считать чаши с широким, отогнутым по горизонтали краем и сильно зауженной нижней частью (рис.22). Изготовлены эти сосуды по довольно высокой технологии. Поверхность, как правило, покрыта хорошим лощением. По краю иногда нанесены полукруглые выступы-фестоны. Такие миски известны в раннем слое городища Сату Ноу (Irimia, Conovici 1989: 134, fig. 19, 7). Происхождение этой формы, вероятно, нужно связывать с традициями керамического комплекса гетской культуры IV-III вв., где хорошо известны миски с прямо поставленным краем, уплощённым венчиком, и плавно, не без изящности вогнутой нижней частью (Бруяко 1993: рис.5). Оформление края в виде выступов-фестонов также отмечено на классической гетской керамике, правда,

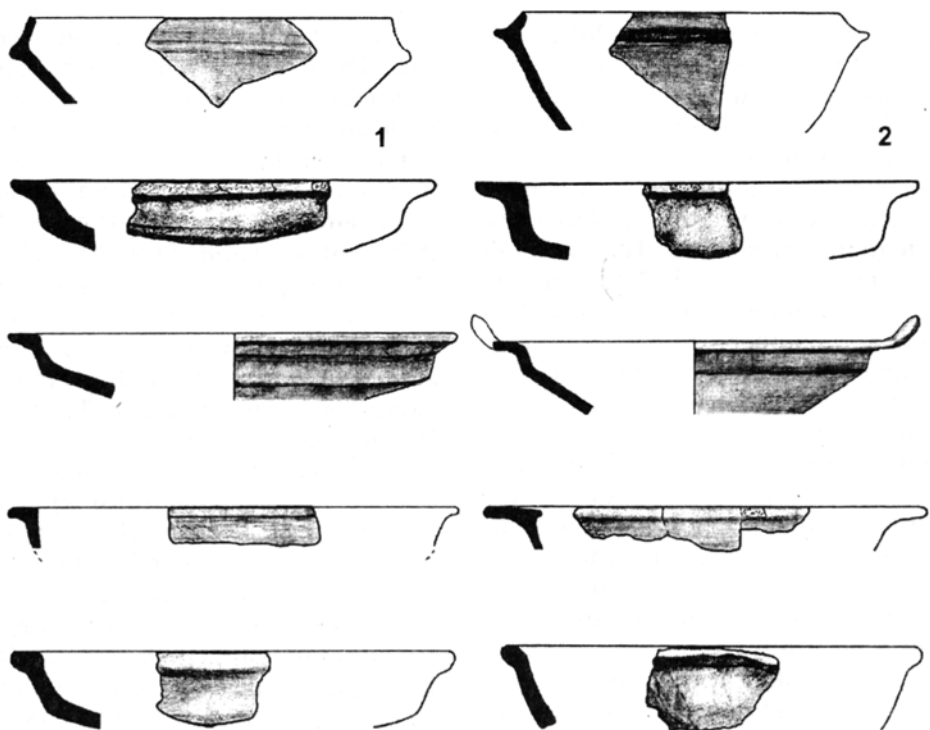


Рис. 22. Чаши и миски:
 1, 2 — гончарные;
 3 — урна из погребения (раскоп Южный-II/1999).

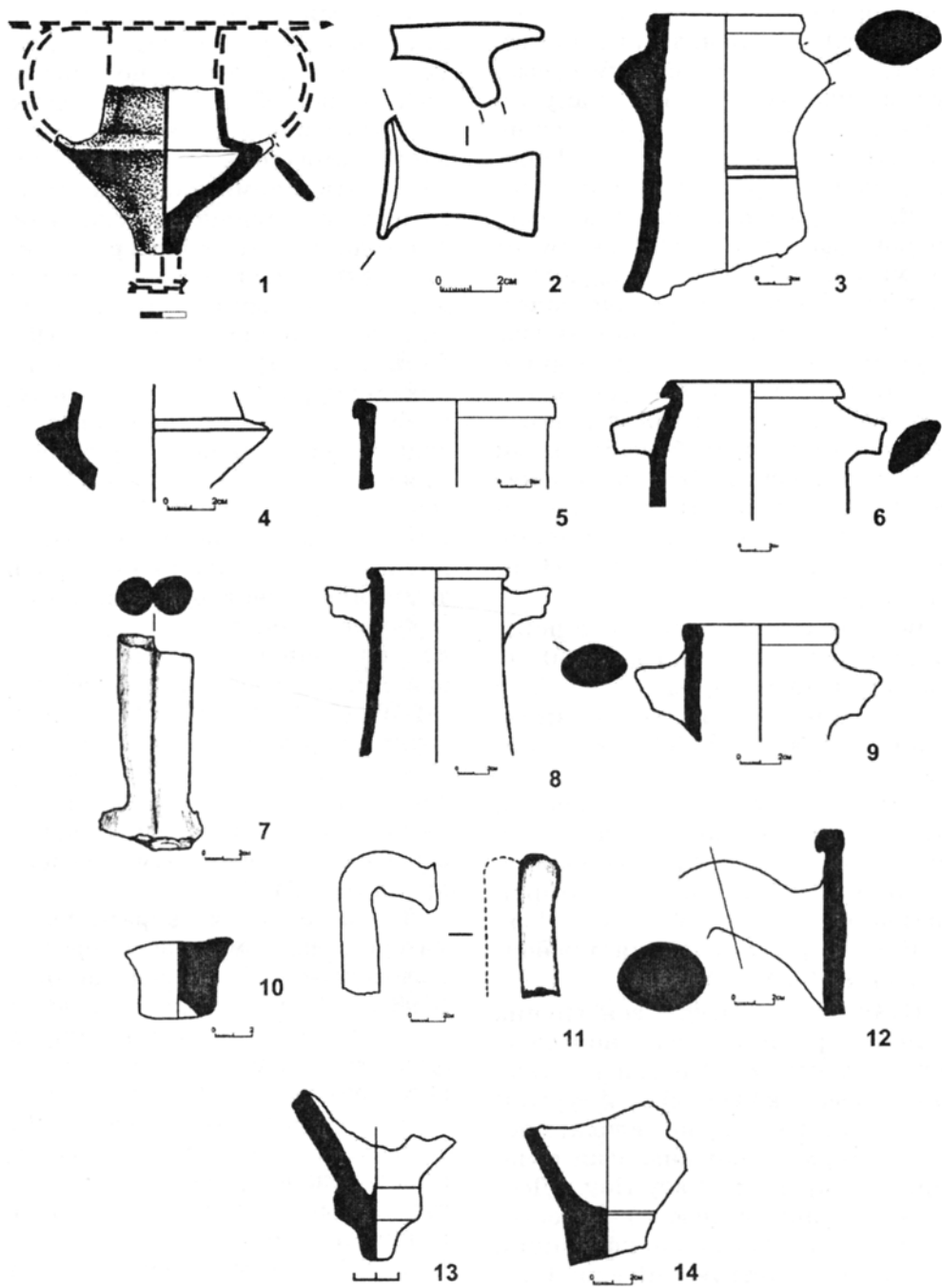


Рис. 23. Античный импорт:
амфоры и чернолаковая керамика.

встречается оно редко.⁸

Большим количеством представлены фрагменты лепных горшков с многочисленными налепными валиками, которые в сочетании с выступами упорами образуют одну устойчивую композицию. Её можно назвать радиальной (рис. 24). Горизонтальные, вертикальные и косые валики сходятся в районе выступов-упоров. Сами упоры уже не имеют той массивности, которая характерна для больших сосудов классической гетской культуры. Изменилась со временем и архитектура формы. Вместо округлобоких, бочонковидных сосудов, мы видим горшки с прямыми, либо слабовыпуклыми стенками. Такая форма, опять-таки, характерна для памятников гетской культуры позднего и дакийской раннего этапов (Sîrbu et al. 1996: 230, fig.67, 1-3).

Формы в виде крышек с перекидной ручкой (рис.18, 5; 20, 1) известны по материалам из Сату Ноу, в ранних слоях этого памятника (Irimia, Conovici 1989: 135, fig.17, 6b).

Статуэтки из ямы №11 (рис.16) относятся к обширной группе антропоморфной пластики гетской и дакийской культур, для которой предлагается датировка от V – IV вв. до Р.Х. по римское время включительно (Sîrbu 1993).

Итак, практически вся группа лепной керамики в основном соответствует керамике позднего этапа существования гетской культуры. В частности, как мы уже видели, многие из форм имеют аналогии в материалах крепости Сату-Ноу в Добрудже (ранний горизонт). На основании многочисленной коллекции клейм, соответствующий слой Сату

⁸ Такие формы с фестонами по краю известны в комплексах второй половины IV – нач. III вв. на городище Картал. Не опубликованы.

Ноу датируется 260-190 гг. до Р.Х. (Irimia, Conovici 1989: 152).

Изо всей группы лепной керамики, как типологически, так и технологически, совершенно выпадает урна из погребения 1999 г. Пожалуй, это единственная форма, появление которой на городище можно связывать с комплексом керамики культуры Поянешти-Лукашевка. Многочисленные аналогии можно отыскать в частности, в одном из двух эпонимных памятников – могильнике Поянешти (Vulpe 1953: fig.112, 152, 187). Хотя, при общем архитектурном сходстве, следует отметить и некоторые отличия. Сосуды типа Поянешти-Лукашевка приземистые, округлобокие. Форма из Новосельского более вытянутая. Немного необычно выглядит и ручка, которая на нашем экземпляре имеет ровные, параллельные края, тогда как на сосудах из поянештских памятников она т.н. «иксовидная» (Babeş 1993: taf.10; 18; 35; 36; 38). Возможно, к группе керамики типа Поянешти-Лукашевка принадлежит ещё один фрагмент, обнаруженный в слое раскопа. Это верхняя часть чаши с выделенным, овальным в сечении краем (рис.21, 6).

Таким образом, керамический материал из комплексов городища Новосельское-II, исследованных в 1998-1999 гг. позволяет предполагать, что объекты функционировали в пределах достаточно ограниченного промежутка времени – середина III – первая пол. II вв. до Р.Х. Некоторые материалы (клеймо Горгона и ножка косской амфоры), могут указывать и на более поздний интервал — середина - вторая пол. II в. до Р.Х. Весьма вероятно, что на раскопе «Южный» был открыт какой-то единый жилищно-хозяйственный модуль, который принадлежал гетскому (или позднегетскому) населению Нижнего Подунавья.

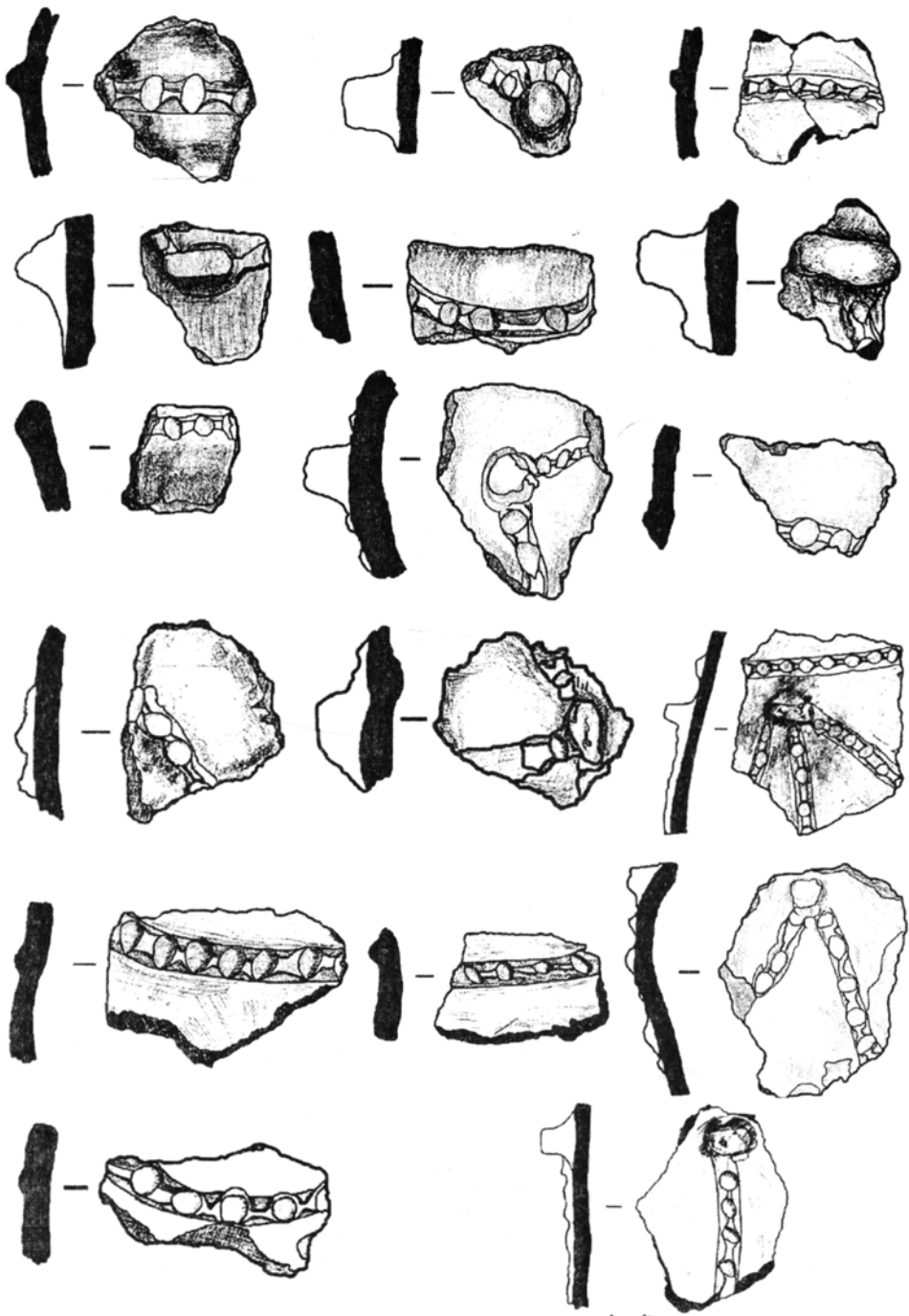


Рис. 24. Лепная керамика с пластической орнаментацией.

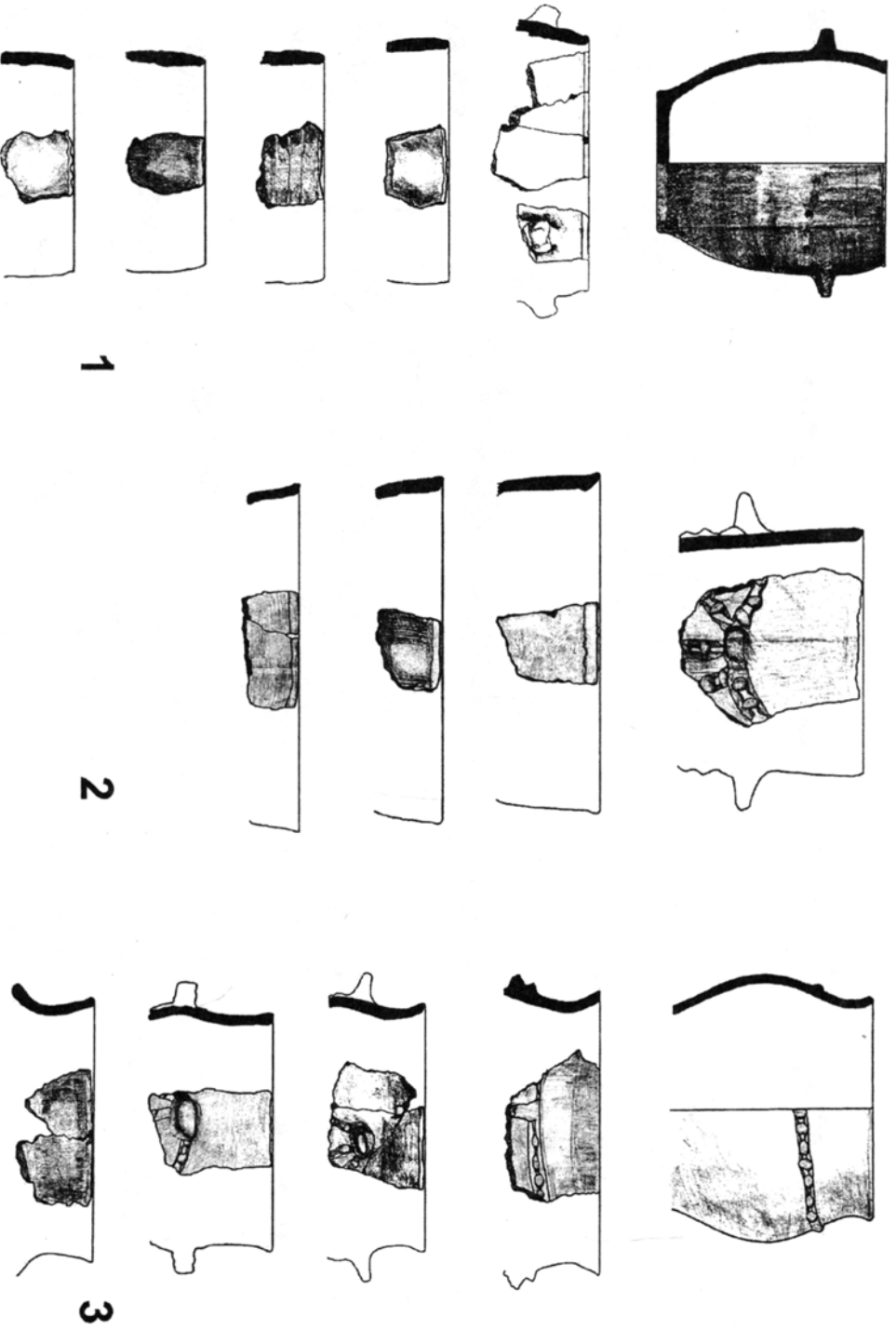


Рис. 25. Лепная керамика: 1 — группа баночных; 2 — прямостенных; 3 — профилированных горшков.

Отдельные инокультурные элементы, которые можно отнести к культурам Поянешти-Лукашевка и ранних даков, вполне ожидаемы, учитывая исторические коллизии в Карпато-Понтийском регионе III – II вв. до Р.Х. Это появление в низовьях Дуная бастарнов — событие совершенно очевидное по историческим источникам, и начало внедрения в культурный контекст региона дакийских черт. Последнее, не столь очевидно по историческим реалиям, но вполне вероятно, если следовать археологической реконструкции.

Что касается двух вопросов, поставленных в начале работы, то ответ на них может быть следующим. Основная масса материала античной (доримской) эпохи укладывается в хронологические рамки второй четверти-середины III – середины (второй половины?) II вв. до Р.Х. Тем не менее, мы полагаем что территория городища была заселена и в IV – нач. III вв., что вполне подтверждают отдельные материалы и комплексы с соответствующими хроноиндикаторами в виде амфорной тары, прежде всего. Среди лепной керамики полностью преобладают фракийские (гетские) формы. Таким образом, по-видимому, именно геты и были доминирующей группой, обитавшей на поселении. Пока трудно говорить о непрерывном периоде функционирования городища на протяжении IV – II вв. до Р.Х. Мы полагаем, что это было именно так. Однако очевидно, что для окончательного решения данного вопроса необходимы дополнительные материалы, которые могли бы надёжно закрыть проблемный отрезок первой половины – середины III в. до Р.Х. и уверенно говорить о непрерывности развития гетской культуры на данном памятнике в течение большей части эллинистического периода.

Наличие памятника с материала-

ми III – II вв. до Р.Х. крайне важно для реконструкции этнокультурной ситуации в регионе. Ключевой населенный пункт древности в этом районе – городище Картал, расположенный в 10 км к западу от Новосельского, судя по всему, был в этот период необитаем. Хотя на протяжении IV и первой трети III вв. Картал представлял собой весьма крупный центр гетов. Однако до сих пор масштабные раскопки этого памятника не выявили тех материалов, которые достаточно ярко характеризуют эллинистический период в истории городища Новосельское-II. Скифские памятники региона (погребения Нижнедунайской группы) не выходят за рамки середины III в. Материалы III – II вв. до Р.Х. зафиксированы в виде случайных и единичных находок на месте скифского могильника Чауш, который датируется более ранним временем, и на поселении Верега (с. Матроска).⁹ Однако с каким населением следует связывать эти находки, пока неясно. Тем не менее, поскольку принадлежность Новосельского городища к гетскому культурному кругу весьма вероятна, то, учитывая стратегическую роль поселения на подступах к переправе через Дунай, можно думать, что контроль над ней продолжали осуществлять геты. И, вероятно, именно они и были доминирующим населением в этом районе на протяжении большей части эллинистической эпохи. Непонятна пока лишь причина, по которой геты оставили господствующий над местностью Картал и сосредоточились в более укромном месте, которое расположено практически в пойме Дуная.

⁹ Клеймо Родоса в Чауше и клеймо Синопы на поселении Верега. Последний штамп содержит имя Деметрия, сына Теопейта.

литература

- Абрамов А.П. 1993. Античные амфоры. Периодизация и хронология // БС. № 3. М.
- Бруяко И.В. 1993. Лепная керамика греческого Никония // Древности Причерноморских степей. К.
- Бруяко И.В., Кожокару В.М. 1990. Новый фракийский памятник на Нижнем Дунае и некоторые вопросы политической истории региона в I тысячелетии до н.э. // Археологические исследования молодых ученых Молдавии. Кишинев.
- Бруяко И.В., Ярошевич Ю.И. 2001. Городище у с. Новосельское на Нижнем Дунае. Одесса.
- Монахов С.Ю. 2002. «Поздние» серии гераклейских амфор (конца IV – первой трети III вв. до н.э.) // АМА. №11. Саратов.
- Монахов С.Ю. 2007. «Псевдогераклейские» амфоры IV – первой трети III вв. до н.э. из Южного Причерноморья // Из истории античного общества. Вып. 9-10. Сборник к 60-летию проф. Е.А. Молева. Н. Новгород.
- Папанова В.А. 2000. Чернолаковая керамика из семейно-родового участка некрополя Ольвии // ДСПК. Вып. VIII. Запорожье.
- Парович-Пешикан М. 1974. Некрополь Ольвии эллинистического времени. К.
- Секерская Е.П. 2001. Новые данные к характеристике скотоводства и охоты на городище Новосельское-II // Бруяко И.В., Ярошевич Ю.И. Городище у с. Новосельское на Нижнем Дунае. Одесса.
- Фармаковский Б.В. 1903. Раскопки некрополя древней Ольвии в 1901 г. // ИАК. Вып.8. СПб.
- Babeş M. 1993. Die Poieneşti-Lukaşevka-Kultur. Ein Beitrag zur Kulturgeschichte im Raumöstlich der Karpaten in den Jahrhunderten vor Christi Geburt. Bonn.
- Conovici N. 1998. Les timbres amphoriques. 2. Sinope // Histria. VIII. Bucarest – Paris.
- Conovici N., Irimia M. 1991. Timbres amphoriques et autres inscriptions céramiques découverts à Satu Nou (com. Oltina, dep. Constanţa) // Dacia. XXXV. Bucureşti.
- Conovici N., Garlan Y. 2004. Les timbres amphoriques étrangers trouves a Sinope (I) // Anatolica Antiqua. XII.
- Domăneanţu C. 1993. Un sanctuaire hellénistique du site de Nuntaşi II (com. d'Istria, dep. Constanţa) // Dacia. XXXVII. Bucureşti.
- Finkelstejn G. 2001. Chronologie détaillée et révisée des eponyms amphoriques rhodiens, de 270 à 108 av. S.-C. environ // BAR. Intern. Ser. № 990. Oxford.
- Irimia M., Conovici M. 1989. Aşezarea getică fortificată de la Satu Nou – «Valea lui Voicu» (com. Oltina, jud. Constanţa) // Thraco-Dacica. T. X. 1-2. Bucureşti.
- Jefremov N. 1995. Die Amphorenstempel des hellenistischen Knodos // Quellen und Forschungen zur Antiken Welt. Bd.19.
- Jöhrens G. 2001. Amphorenstempel hellenistischer Zeit aus Tanais // EA. 7. Mainz am Rhein.
- Jöhrens G. 2005. Der Pergamon-Komplex, die rhodische Stempelchronologie und des Gründungsdatum von Tanais // EA. 11. Mainz am Rhein.
- Sîrbu V. 1993. Credinţe şi practice funerare, religioase şi magice în lumea geto-dacilor (pormind de la descoperiri arheologice din Câmpia Brăilei // Biblioteca Istros. 3.
- Sîrbu V. 1996. Dava Getică de la grădiştea judeţul Brăila. I // Biblioteca Istros. 12.
- Sîrbu V. et al. 1996: Sîrbu V., Damian P., Alexandrescu E., Safta E., Damian O., Pandrea S., Niculescu A. 1996. Aşezări din zona Căscioarele – Greaca – Prundu – Mileniile I î.Ch. – I D. HR. // Biblioteca Istros. 17.
- Vulpe R. 1953. Săpăturile dela Poieneşti din 1949 // MCA. I. Bucureşti.

SUMMARY

In this article are considered the results of hillfort Novosel'skoe II excavations. This site is situated on the left bank of Lower Danube. Archaeological materials being discussed here, belongs to the Hellenistic period in the history of this multilayer site. Greek imports allow to date this chronological horizon in III- II cent.B.C. According to handmade pottery was founded here, we assume the Getae (so called «late Getae») have consisted the main group of native populations in mention period.

