

ТЕРАКОТОВЫЕ СТАТУЭТКИ КРЫЛАТОГО ЮНОШИ В СЕВЕРНОМ ПРИЧЕРНОМОРЬЕ

В коропластике нередко встречаются типы терракот, интерпретация которых вызывает разногласия у исследователей. В соответствии с этим, такие статуэтки получают в литературе разные названия. Как правило, на них представлены персонажи без атрибутов, либо с атрибутами разных божеств. Ярким примером служат статуэтки с изображением мифологического персонажа, которого в литературе называют крылатым гением смерти, Эротом-Танатосом, Эротом-Иакхом, Эротом. Контекст находок статуэток указывает на то, что они использовались по-разному, поскольку найдены как в культовых комплексах и в погребениях, так и в жилищах.

Статуэтки изображают стоящего юношу с крыльями. Одежда состоит из плаща, переброшенного через левую руку, правой рукой юноша придерживает складки. Голова немного опущена вниз. На голове калаф. Статуэтки аналогичны, отличаются в основном качеством изготовления. Отличительная особенность терракот этого типа состоит в том, что они односторонние и имеют сзади выступ с отверстием, то есть предназначались для подвешивания, а не для установления возле алтаря как большинство статуэток.

К. Э. Гриневич, и вслед за ним Г. Д. Белов, определили статуэтки как изображение крылатого гения смерти, на основании того, что они происходят из погребений, и что юноша изображен в печальной позе. Кроме того, исследователи в правой руке увидели опущенный факел (Гриневич 1927: 13; Белов 1930: 228). Эту точку зрения поддержал И. Б. Клейман (Клейман 1966: 98). При более внимательном

рассмотрении, оказалось, что юноша держит в руке складки плаща. М. М. Кобылина определила его как Эрота, который имел хтоническое значение (Эрота-Танатоса) (Кобылина 1970: 13). Болгарские исследователи Г. Тончева, М. Мирчев называют его Эротом (Тончева 1961: 26; Мирчев 1956: 8). А. С. Русяева не согласилась с таким определением, аргументируя это тем, что Эрот в эллинистической коропластике обычно изображался ребенком. Она предложила считать его синкретическим божеством Эротом-Иакхом, который тесно связан с культами Деметры и Коры-Персефоны, что по ее мнению объясняют совместные находки протом и статуэток крылатого юноши (Русяева 1979: 66–70)¹. Эту точку зрения поддержал В. М. Зубарь (Зубарь 2004: 163–164).

Т. А. Ильина указала на уязвимость всех этих интерпретаций и предложила называть изображенный персонаж просто крылатым божеством, который возможно связан с хтоническим культом (Ильина 2007: 341).

По мнению И. Ю. Шауба, интерпретация образа зависит от конкретного культурно-исторического контекста. Подобно тому, как в одних и тех же протомах могли видеть изображения разных богинь, так и крылатый юноша мог выступать как одно из перечисленных божеств или как синкретическое божество.

¹ Нужно отметить, что Иакх в изобразительном искусстве не имел устойчивой иконографии и атрибутов, поэтому его трудно выделить на многих памятниках живописи и скульптуры (Скржинская 2009: 98).

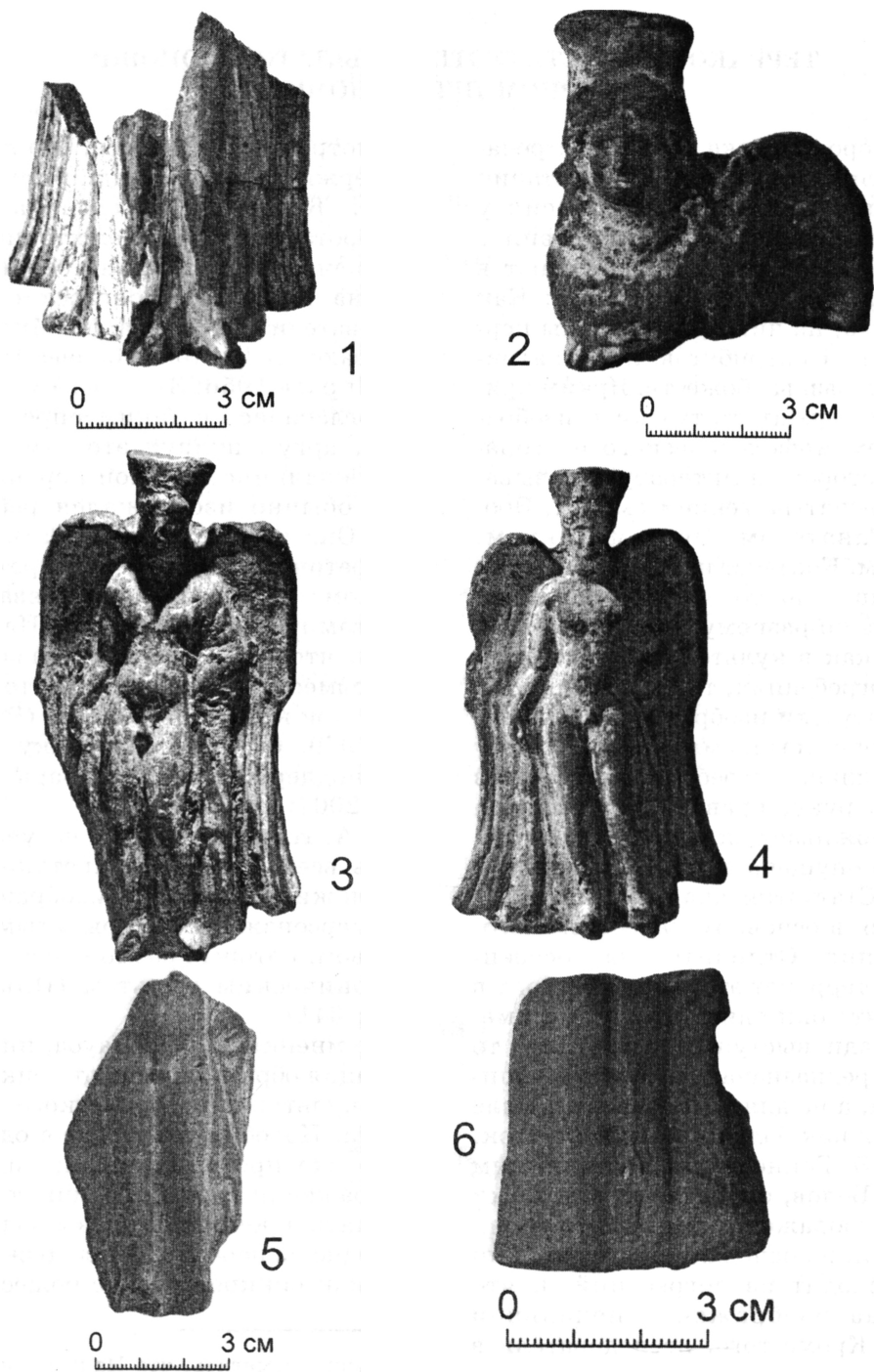


Рис. 1. 1 — Надлиманское; 2 — Тира; 3-6 — Никоний.

Он также отмечает, что благодаря своей крылатости, этот персонаж воспринимался как божество соединяющее миры умерших, живых и богов (Шауб 2007: 217–218, 284).

Привлекает внимание головной убор персонажа. Калаф происходит от круглой плетеной из ивовых прутьев священной корзины с атрибутами культа, которую везли во время священной процессии в элевсинских мистериях. Таким образом, калаф — атрибут божеств, связанных с культом плодородия (Мирошина 1983: 15). Однако существует мнение, что калаф на голове юноши появился при изготовлении формы путем копирования с фигурного сосуда, то есть калаф — это горло лекифа, который был оттиснут вместе с передней стороной, но утратил свою функциональность. В дальнейшем это привело к изменению иконографии божества (Ильина, Муратова 2009: 221).

Статуэтки этого типа найдены в Северо-Западном Причерноморье и в Крыму. Античные центры, в которых они получили наибольшее распространение — Ольвия и Херсонес. В цистерне теменоса Ольвии найдено более 70 фрагментов, которые составляют не менее 40 экземпляров. Также статуэтка найдена возле храма Апполона в слое III–II вв. до н. э. По предположению Е. И. Леви, здесь находилась мастерская по производству вотивных терракот, которые предназначались для приношения в храм (Леви 1959: 14–16).

В женском погребении IV в. до н. э. некрополя Ольвии найдена миниатюрная статуэтка того же типа. Она покрыта белой обмазкой и позолотой. Вместе с ней найдены шесть позолоченных розеток, которые, предположительно, являются частями одного украшения (Козуб 1960: 82).

Из некрополя Одессоса происходит ряд статуэток, одна из них передает тот же образ, но с элемента-

ми стилизации. Левая рука упирается в бок, правая опущена. Сзади приспособление для крепления (Мирчев 1956: 8, №34) (рис. 2, 3).

Из Тире происходят два фрагмента (Клейман 1980: 98; Самойлова 2009: 395). Верхняя часть статуэтки без правого крыла (ОАМ инв. №86805) найдена в заполнении подвала №289, который датируется III–II вв. до н.э. Глина плотная светлорыжевато-коричневая. Волосы покрыты черной краской, на теле следы красной краски. Опубликовано (Клейман 1980: 98, рис. 1,6; Самойлова 1988: 77, рис. 33,7) (рис. 1, 2).

В Никонии найдено две целые статуэтки и два фрагмента (ОАМ инв. №75094, №75095, №82850) (рис. 1, 3–6).

Статуэтка (ОАМ инв. №75095) имеет достаточно высокое качество изготовления. Черты лица четко выделены. Сохранились следы красной краски на груди, синей на крыльях, коричневой на калафе. С тыльной стороны статуэтка вогнута, сзади на уровне плеч выступ с вертикальным отверстием для подвешивания. Высота 11,1 см. Глина красно-коричневая с большим количеством блесков, на поверхности серая. Голова приклеена. Нижняя часть повреждена. Найдена в яме №46. Заполнение ямы датируется концом IV–III вв. до н. э. Статуэтка привозная. Опубликовано (Клейман 1966: 97, рис. 2,14; Секерская 1989: 108–109, рис. 65,4) (рис. 1, 3).

Вторая статуэтка (ОАМ инв. №75094) полностью аналогична. Поверхность покрыта белой грунтовкой. На ней также сохранились следы красок. Высота 11,2 см. Глина плотная, коричневая, с мелкими блестками, на поверхности серая. Отбиты носки ступней, сколы на калафе и правом крыле. Найдена в слое. Опубликовано (Клейман 1966: 96, рис. 2,12) (рис. 1, 4).

Фрагмент статуэтки (ОАМ

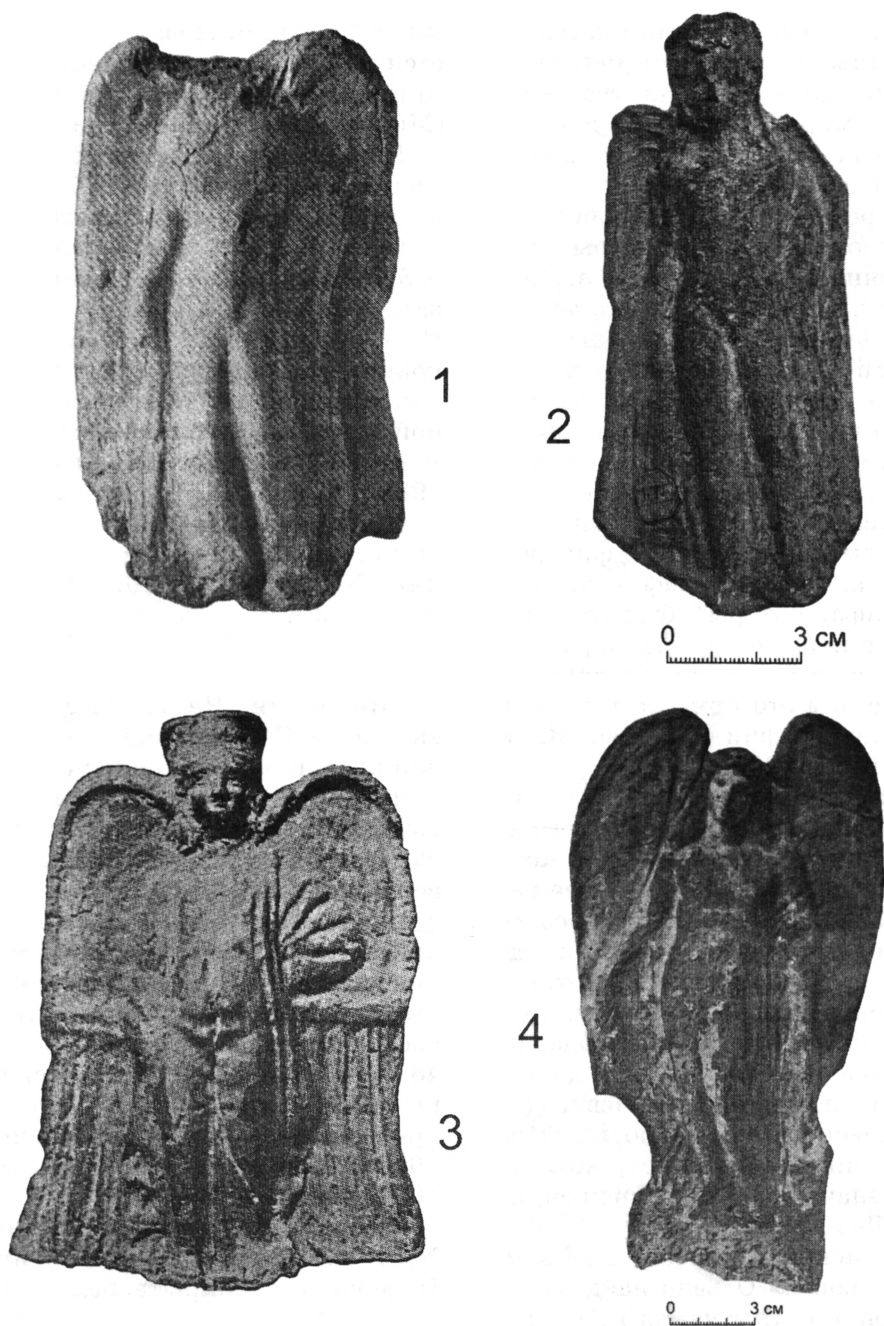


Рис. 2. 1 — Нимфей (по: Соколова 2003); 2 — Пантикапей;
 3 — Одессос (по: Мирчев 1956); 4 — Пантикапей
 (по: Силантьева 1974).

инв. №82850) представляет собой нижнюю часть тела со складками плаща. Глина плотная, красно-оранжевая с мелкими блестками. Сохранились следы белой грунтовки и розовой краски. Высота 7,2 см. Найден в слое. Опубликован (Клейман 1970: 29, табл. 6,3; Клейман 1976: 120, рис. 4) (рис. 1, 5).

Сохранился также небольшой фрагмент нижней части статуэтки со складками плаща (Рокс.—98 П№77). Глина красно-коричневая с мелкими блестками. Работа грубая. Высота 4 см. Найден в слое (рис. 1, 6).

Нижняя часть статуэтки найдена на городище Надлиманское в яме № 121 (ОАМ инв. №91563) (Дзис-Райко, Охотников, Редина: в печати). Качество изготовления высокое, четко выделены складки плаща. Высота 6 см (высота целой статуэтки не превышала 11 см). Глина плотная, красно-коричневая. Терракота была покрыта белой грунтовкой. Сохранились следы синей краски на плаще. Склеена из четырех частей. Повреждены ступни ног. Статуэтка датируется IV в. до н. э. (рис. 1, 1).

В большом количестве статуэтки найдены в погребениях и в жилых домах Херсонеса. Как отмечают исследователи, в погребениях они часто встречаются в комплексе с протомами богини (Белов 1978: 55, 57). Две статуэтки найдены в эллинистическом доме в помещении с алтарем (Белов 1962: 160-162). Г. Д. Белов датирует терракоты этого типа концом IV – началом III в. до н. э. по погребальным комплексам (Белов 1978: 56). В последнее время пересмотрены датировки некоторых комплексов, в результате чего их можно датировать в пределах второй половины IV в. до н. э. (Стоянов 2005: 324-335, рис. 5, 6).

Статуэтки достаточно широко представлены в Северо-Западном

Крыму. Они найдены в Керкинитиде (Наливкина 1970: 68, табл. 5,1), на городище «Чайка» (Романченко 1907: 184; Попова 2000: 137; Ильина 2007: 340-341), на поселении Панское I (Hannestad 2002: 207-208) и на поселении Маслины (Латышева 1994: 130-132).

В Нимфее статуэтка найдена в цистерне, которая относилась к комплексу раннеэллинистического времени. Этот комплекс Н. Л. Грач интерпретировала как святилище богов, покровителей моряков и мореплавания. Заполнение цистерны датируется в пределах конца IV-первой половины III в. до н. э. (Сokolova 2004: 180, рис. 23). Статуэтка отличается схематизмом в трактовке образа (рис. 2, 1).

В довоенной коллекции ОАМ есть статуэтка, которая согласно документации происходит из Пантикапея (ОАМ инв. №20413). В музей поступила до 1878 г., способ поступления не известен. Она изготовлена в аналогичной манере, но с дополнением (очевидно современным) задней стенки из другой глины. Глина плотная, красно-коричневая с мелкими блестками. Работа грубая, детали лица и одежды слабо выделены. Местное производство. Отбита часть левого крыла и левой ступни. Высота 10,5 см (рис. 2, 2). Ранее статуэтки этого типа из Пантикапея не публиковались. Известна статуэтка, выполненная с использованием аналогичной иконографической схемы, которая вероятно передаёт тот же самый образ. Статуэтка найдена в Пантикапее в женской гробнице. Юноша стоит на прямоугольной подставке. Положение тела и одежда те же что на рассмотренных статуэтках. Через левую руку переброшен конец гиматия. В правой руке юноша что-то держит. Высота 25,7 см. Датируется серединой IV в. до н. э. Местное производство (Силантьева

1974: 22, табл. 14,2) (рис. 2, 4).

Помимо вопроса интерпретации, проблематичным является происхождение этого типа статуэток. Предполагается, что они происходят из Аттики. Прямых подтверждений этому нет, поскольку известна только одна статуэтка, найденная в Аттике (Winter 1903: 246). Г. Д. Белов связывает их происхождение с Малой Азией, аргументируя это тем, что та группа терракот, с которой они были найдены, по его мнению, стилистически, по технике и качеству ближе всего стоят к малоазиатским терракотам (Белов 1930: 228-229, 244).

По-видимому, широкое распрос-

транение статуэтки получили только в Северном и Северо-Западном Причерноморье. В других регионах античного мира, они встречаются очень редко.

Мы присоединяемся к мнению исследователей, о том, что окончательно связать статуэтки с культом определенного божества на данный момент невозможно. Любая из представленных интерпретаций кажется не достаточно аргументированной. Не вызывает сомнения только их культовое назначение. Поскольку одни и те же статуэтки использовались в разных ситуациях, то очевидно, что их функции не были жестко закреплены.

Литература

- Белов Г. Д. 1930. Терракоты Херсонеса из раскопок 1908–1914 гг. // Херсонесский сборник. III. Севастополь.
- Белов Г. Д. 1962. Эллинистический дом в Херсонесе // ТГЭ. Вып. VII. Л.
- Белов Г. Д. 1970. Терракоты из Херсонеса // Терракоты Северного Причерноморья. САИ. Ч. 1. М.
- Белов Г. Д. 1978. Некрополь Херсонеса эллинистической эпохи // Археологический сборник. Вып. 19. Л.
- Дзис-Райко Г. А., Охотников С. Б., Редина Е. Ф. Городище Надлиманское IV–III вв. до н. э. в Нижнем Поднестровье. В печати.
- Гриневиц К. Э. 1927. Стены Херсонеса // Херсонесский сборник. Вып. 1. Севастополь.
- Зубарь В. М. 2004. О семантике одной группы погребального инвентаря в некрополе Херсонеса эллинистического периода // Боспорские исследования. Вып. V. Симферополь.
- Ильина Т. А. 2007. Односторонние терракотовые изображения божеств с городища «Чайка» в Северо-Западном Крыму. М.
- Ильина Т. А., Муратова М. Б. 2009. Между искусством и ремеслом: фигурные сосуды и терракоты из Пантикапея // Боспорский феномен. Искусство на периферии античного мира. СПб.
- Клейман И. Б. 1976. Новые находки терракот в Никонии // Художественная культура и археология античного мира. М.
- Клейман И. Б. 1966. Терракоты. Роксоланское городище // МАСП. Вып. 5. Одесса.
- Клейман И. Б. 1980. Терракоты из раскопок Тиры 1970–1977 г. // Исследования по античной археологии Юго-Запада Украинской ССР. К.
- Клейман И. Б. 1970. Статуэтки из Роксолан (Никония) // Терракоты Северного Причерноморья. САИ. Ч. 1. М.
- Кобылина М. М. 1970. Терракотовые статуэтки Северного Причерноморья // Терракоты Северного Причерноморья. САИ. Ч. 1. М.
- Козуб Ю. И. 1960. Погребальный обряд ольвийского некрополя // ЗОАО. Т. 1 (34). Одесса.

- Латышева В. А. 1994. Терракота из раскопок поселения херсонесской хоры Маслины // Древности. Харьков.
- Леви Е. А. 1959. Терракоты из цистерны Ольвийской агоры // КСИИМК. Вып. 54. М.–Л.
- Мирошина Т. В. 1983. Греческие головные украшения Северного Причерноморья // КСИА. Вып. 174. М.
- Мирчев М. 1956. Сбирката от теракоти на гр. Варна // ИВАД. X. Варна.
- Наливкина М. А. 1970. Статуэтки из Керкинитиды // Терракоты Северного Причерноморья. САИ. Ч. 2. М.
- Попова Е. А. 2000. Терракоты с городища «Чайка» в Евпатории // Российская археология. №1. М.
- Романченко Н. 1907. Раскопки в окрестностях Евпатории // ИАК. Вып. 25. СПб.
- Русяева А. С. 1979. Земледельческие культы в Ольвии догетского времени. К.
- Русяева А. С. 1982. Античные терракоты Северо-Западного Причерноморья. К.
- Самойлова Т. Л. 2009. Античная коропластика: новые находки терракот из Тиры (1997–2008 г.) // Боспорский феномен. Искусство на периферии античного мира. Материалы международной научной конференции. СПб.
- Секерская Н. М. 1989. Античный Никоний и его округа в VI–IV вв. до н. э. К.
- Силантьева П. Ф. 1974. Терракоты Пантикалея // Терракоты Северного Причерноморья. САИ. Ч. 3. М.
- Скржинская М. В. 2009. Древнегреческие праздники в Элладе и Северном Причерноморье. К.
- Соколова О. Ю. 2004. Комплекс находок эллинистического времени из Нимфея (раскопки 1984 г.) // Эллинистические штудии в Эрмитаже. Сб. статей к 60-летию М. Б. Пиотровского. СПб.
- Стоянов Р. В. 2005. Мемореальный погребальный комплекс V в. до н. э. возле южных городских ворот Херсонеса Таврического // Stratum plus. Скифия, Фракия и эллинский мир. Кишинев.
- Тончева Г. 1961. Гроб на тракийка от Одесос // Археология. Кн. 2. София.
- Шауб И. Ю. 2007. Миф, культ, ритуал в Северном Причерноморье VII–IV вв. до н. э. СПб.
- Hannestad L. 2002. Terracottas // Panskoye I. Vol. I. Aarhus.
- Winter F. 1903. Die Typen der figürlichen Terracotten. T. I. Berlin–Stuttgart.

SUMMARY

Target of research is a group of terracotta statuettes representing a winged young man which have got different explanations in scientific literature. The statuettes of that type were found in ancient centers of the North-Western and Northern Black Sea. The matters of the statuettes' interpretation, dating and origin are considered. Terracottas conveying the same motif in the similar iconographic scheme are used as analogies.

