

КУРГАН ЭПОХИ ПАЛЕОМЕТАЛЛА НА ПОБЕРЕЖЬЕ ХАДЖИБЕЙСКОГО ЛИМАНА

Данная публикация посвящена неординарному памятнику – кургану, недавно исследованному в предместье Одессы, у села Холодная Балка на правом берегу Хаджибейского лимана, в административных границах Беляевского района Одесской области. Все наиболее примечательные особенности этого кургана непосредственно связаны с его близостью (дистанция 8 км) к самому крупному памятнику первобытной эпохи степного Причерноморья – Усатово – титульному комплексу и главному ритуальному центру усатовской культуры (Патокова 1979; Петренко 2003).

Раскопки кургана в Холодной Балке осуществила в 2007 году Приднестровская экспедиция Одесского археологического музея НАН Украины¹. Неотложная необходимость раскопочных исследований была вызвана запланированным отводом земельного участка, занятого древним памятником, местному жилищно-строительному кооперативу «Олимп». Шестью десятилетиями ранее, в 1946, разыскивая энеолитические памятники в ближайшей округе Усатово и, в первую очередь, интересуясь объектами усатовской культуры, этот курган осмотрела Е.Ф. Лагодовская. Дело тогда ограничилось сбором находок с поверхности, среди которых энеолитического материала не оказалось (Лагодовская 1946). Несомненно, исследовательница увидела на кургане многочисленные свежие разрушения – окопы и воронки военного времени, вывалы древнего камня. Имелись все основания признать памятник перспективным и предпочесть ему другие курганы, что Е.Ф. Лагодовская и сделала². У меня в данном случае выбора не было, но сожалеть об этом не приходится. Исследованный курган оказался одним из самых интересных памятников эпохи энеолита-бронзы юго-запада Украины.

Исследованный курган № 1 находился на расстоянии 2,1 км к югу от административного центра Холодной Балки, на выделенном под жилую застройку пахотном поле за южной околицей села (рис.1). Местность эта представляет собой возвышенный участок плато правого берега Хаджибейского лимана. Курган был превосходным

¹ Большую помощь экспедиции оказали студенты исторического факультета Южно-Украинского педагогического университета; пользуюсь случаем выразить признательность за сотрудничество А.В. Будникову и С.Г. Курмоярцеву.

² Для раскопок Е.Ф. Лагодовская выбрала тогда два кургана южнее, у села Нерубайское. Один из них был раскопан полностью. В другом кургане под верхним слоем обнаружили сложные каменные сооружения и средневековые кочевнические захоронения, и на этом раскопки почему-то закончились (Лагодовська 1949: 204). Как свидетельствуют фотографии из архива ОАМ, раскоп вышел на мощную купольную наброску из плитняка или каменный курган эпохи энеолита, возможно, усатовской культуры. Детали, судьба этого интереснейшего памятника неизвестны.

обзорным пунктом, открывающим с высоты панорамный вид на окрестную степь, лиман и море. В зону прямой видимости попадал древний Усатовский комплекс.

Абсолютная отметка курганной насыпи в начале минувшего столетия составляла +74,8 м (в балтийской системе высот). Плато около кургана имеет высоту 73 м над уровнем моря. К юго-западу от кургана плато постепенно понижается в сторону ближайшей степной балки. Понижение плато на восток – северо-восток через 750 м заканчивается крутыми, местами отвесными пятидесятиметровыми обрывами к лиману. Многокилометровая полоса этих береговых обрывов повсюду обнажает мощную толщу понтических известняков. Весь берег буквально завален камнем. Скалы и каменные осыпи, по-видимому, существовали там всегда. Скорее всего, именно в этих ближайших прибрежных выходах брался камень, масштабно использованный, как показали раскопки, в различных сооружениях кургана № 1 Холодной Балки.

Поверхность поля к юго-западу и северо-западу от кургана была не совсем ровной, что давало основание предполагать наличие по соседству других, предельно распаханых курганных насыпей. Но проверка на вскрытие самых выразительных локальных поднятий рельефа показала, что незначительная его волнистость в районе кургана № 1 обусловлена естественными факторами и позднейшей антропогенной деятельностью. Так, под «припухлостью» высотой 10–15 см в 45 м к западу от кургана не оказалось ничего, а под такой же «припухлостью» в 60 м на северо-запад открылся военный окоп. В 1941 здесь проходила линия обороны Одессы, и это обстоятельство, безусловно, негативно сказалось на состоянии и сохранности древнего памятника.

Курган представлял собой пологую расплывшуюся насыпь с задернованной макушкой, но многократно перепаханными полами. В период обороны города на кургане находилась зенитная батарея: на макушке насыпи был вырыт кольцевой окоп, грунт из которого выбрасывался на внешнюю сторону. Центр кургана перекапывался и другими ямами, в частности под установку железобетонного геодезического репера. Некоторые из них остались не засыпанными. Как ни странно, человеческих костей в выбросах ни разу отмечено не было, но повсюду лежали камни – известняковый бут и отдельные крупные плиты. Под влиянием разрушительных факторов курган приобрел характерный изломанный профиль: отлогие полы, едва ли не вровень с окружающим полем, и выпуклую бугристую верхушку диаметром 12–13 м с крутыми ниспадающими склонами.

На военно-топографической карте 1928 года этот, тогда еще не разрушенный курган отмечен как насыпь высотой 1,4 м (рис.1). В стандартной ситуации такой высоте должна соответствовать насыпь диаметром около 30 м. Наши обмеры зафиксировали высоту 1,1–1,2 м минимально изрытого участка и высоту 1,75–1,9 м по гребню «макушечного» вала. Вторая пара цифр ближе к истинным первичным параметрам памятника: высота кургана от уровня древней поверхности, как показали раскопки, составляла не менее 1,7 м. Если же не учитывать поверхностный слой отвального грунта, то современная высота кургана вполне соответствовала данным старой топографической съемки (около 1,4 м).

Естественное понижение местности на две стороны от насыпи – к востоку и западу – сделало затруднительным точное определение широтного диаметра памятника (приблизительно 40 м). По меридиональной оси, которая выходила на горизонтальные и наиболее высокие участки поля, поперечник насыпи был меньше – 34 м,

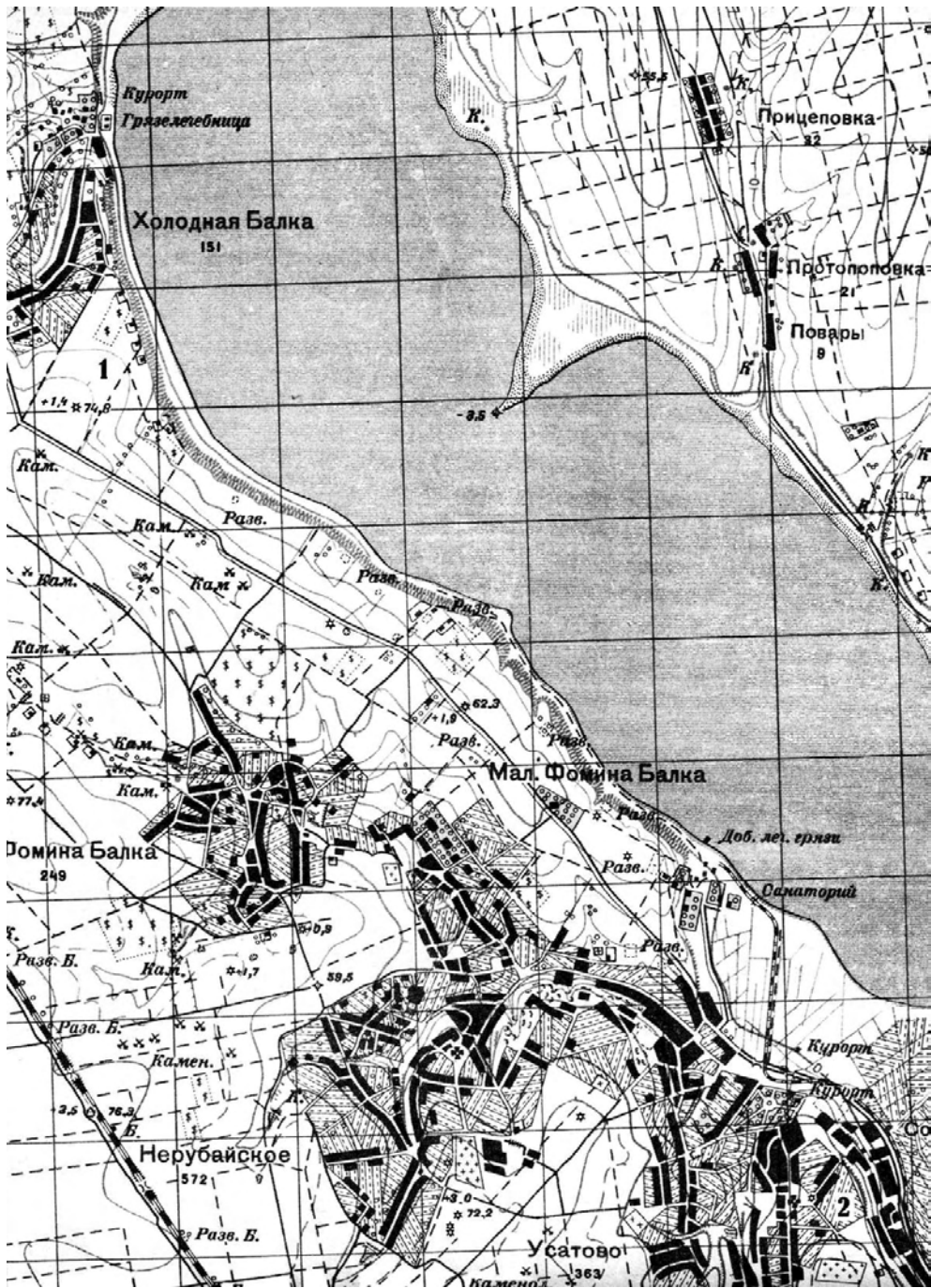


Рис. 1. Местоположение кургана № 1 у села Холодная Балка (1) и комплекса Усатово – Большой Куяльник (2). Военно-топографическая съемка 1928 г., шаг координатной сетки 1 км. По типографскому оригиналу из архива автора.

и края определялись четче. В итоге раскопы все же были заложены с расчетом на насыпь сорокаметрового диаметра, поскольку именно широтная их направленность представлялась наиболее удобной для работы землеройной техники и, главное, оптимальной для исследования данного памятника.

Раскопки кургана велись методом параллельных траншей. Учитывая морфологические и размерные характеристики памятника, потребовалось заложить четыре траншейных раскопа — два в центре и два по краям кургана. Раскопы были разграничены тремя стратиграфическими бровками в направлении восток – запад, с единой меридиональной линией реперов (рис.2). Интервал между реперами соседних бровок составлял 6 м. Главным являлся старый геодезический репер в условном центре кургана на первой бровке, принятый за нулевой уровень (± 0 , наш репер R1). В балтийской системе высот репер R1 соответствовал абсолютной отметке +74,45 м. Вследствие исходно глубокого заложения этого репера вся макушка кургана и оба дополнительных репера (R2 и R3) оказались несколько выше условного нуля (так, отметка R2 составляла +0,26 м, уровень R3 был равен +0,41 м). Бровки дали 3 пары опорных стратиграфических разрезов. К ним были приурочены снятые с шагом 1 м основные нивелировочные профили, отображающие современный рельеф кургана.

Общая площадь раскопов составила 1250 кв. м. Концы раскопочных траншей везде были выведены за пределы памятника. Раскопы достигли материнского горизонта С как древней (погребенной), так и современной почвы, т.е. вышли на археологический «материк» до глубины от 1,4 до 2,15 м ниже нулевого репера. Основной объем грунта между стратиграфическими бровками снимался механическим способом. Однако техника на данном кургане применялась с определенными методическими ограничениями в связи с наличием каменных сооружений – кромлеха и обкладки в центральной части памятника. Верхние облицовочные камни и плиты обнаружались уже после первых проходок техники, фактически на уровне нулевого репера¹. Исследования этих сооружений велись путем ручных землекопных работ. Раскопы были доведены до основания каменных конструкций на древней поверхности, уровень которой соответствовал верхнему горизонту погребенной почвы на глубине 0,79–0,85 м. Площадь раскопа № 1 между стратиграфическими бровками I и II составила 62 кв. м (15,2 × 4,1 м), раскопа 2 между бровками I и III – 57 кв. м (13,5 × 4,2). Планы и разрезы каменных сооружений снимались на чертежи в масштабе 1:20, погребений – 1:10.

Стратиграфические бровки, вычерченные в масштабе 1:100, а на центральных участках – 1:50, на завершающей стадии работ были поочередно убраны после исследования находящихся под ними объектов. Графическая фиксация разрезов включала обязательное снятие нивелировочных отметок ключевых элементов стратиграфического профиля (уровней погребенной почвы, краев насыпей и т.п.²). По принятому нами принципу³, структуры, будь-то досыпки, выбросы, контуры ям и пр., которые были видны на разрезах четко, графически фиксировались сплошными линиями, заметные слабо – точечными, предполагаемые – пунктирными (см. рисунки 3–4). Суммарная длина стратиграфических разрезов составила 240 м.

¹ Здесь и далее, кроме особо оговоренных случаев, даны глубины от центрального репера R1.

² По техническим причинам в издание включена лишь часть промеров, содержащихся в полевой документации.

³ В отчетах автора, начиная с 2003 г. (архивы ИА и ОАМ НАН Украины).

Стратиграфия кургана

Стратиграфию публикуемого кургана отобразили шесть опорных разрезов – 3 северных и 3 южных, а также дополнительные разрезы, сделанные в необходимых случаях поперек стационарных бровок. Несмотря на значительные разрушения, причиненные объекту, принципиальные моменты его стратиграфии, как представляется, удалось прояснить достаточно надежно, начиная с древней погребенной почвы. Разрезы характеризуют исследованный курган как пятислойный памятник с четырьмя последовательными досыпками и первичной насыпью, обрамленной кромлехом и покрытой каменным панцирем, впрочем, сохранившимся крайне фрагментарно (см. рис. 2 – рис.4).

Выявленная под курганом поверхность древнего почвенного покрова была горизонтальна. Погребенная почва, включая гумусовый горизонт и лежащий ниже желтый карбонатный суглинок, с той или иной степенью четкости читалась на всех разрезах. Гумусовый горизонт прослеживался на протяжении максимум 13,6 м, везде с глубины 0,81–0,85 м, то есть с уровня древней дневной поверхности. Этот погребенный чернозем темно-серый с буроватым оттенком, комковатый, уплотненный, суглинистый, мощностью около 0,3 м, изрытый норами и червоточинами. Ограниченная протяженность черноземного слоя объясняется искусственной его подрезкой и последующим перемещением в насыпь. С подрезкой следует также связывать различие в уровнях залегания подстилающего переходного суглинка (горизонт В погребенной почвы?): – 1,1 м везде под гумусовым слоем, минус 1,1–1,4 м – на участках снятого «чернозема», глубже всего в некоторых местах по краям кургана. Кое-где на древнем черноземе наблюдались локальные уплотненности в виде темно-серой поверхностной корки толщиной 2–3 см (особенно четко на разрезе Ia, под выбросом из основного захоронения). Такого рода корковое «покрытие» отмечено почвоведом в некоторых древнейших курганах юга Украины (Золотун 1970: 173).

Насыпь кургана в ее центральной части оказалась настолько густо изрыта позднейшими ямами и столь однородна по составу, что расчленялась в стратиграфическом отношении только благодаря каменным сооружениям – кромлеху и уцелевшим фрагментам панцирной выкладки.

Первичная насыпь кургана темно-серая с буроватым оттенком, комковато-зернистая, суглинистая, уплотненная. По периметру она охватывалась кольцевым кромлехом с многоярусной однослойной кладкой, а сверху перекрывалась бутовым слоем обкладки. Первичный курган имел диаметр около 10 м при расчетной высоте 0,8–1,0 м, не более. Хорошо видимый на разрезах распор кладки кромлеха по направлению от центра кургана наружу, с характерным периферийным разносом строительного камня позволяет заключить, что какое-то время, продолжительность которого нам неизвестна, первичный курган оставался без досыпок. Подтверждается это, возможно, также тем обстоятельством, что гумусовый слой погребенной почвы за кромлехом отличался от участка под насыпью № 1 наличием серебристых прожилок (карбонатной плесени?), т.е. успел претерпеть определенные изменения (как показал разрез Ia). Суть этих изменений лежит в компетенции почвоведения. Что же касается археологии, то комплекс насыпи 1, несомненно, принадлежал погребению 28 (поздний энеолит). Полукольцевой выброс толщиной до 0,25 м именно из этого захоронения лег на уровень древней поверхности и четко фиксировался не только на разрезах, но и в плане (рис. 2). Учитывая глубину поздних вторжений (ям, перекопов),

можно утверждать, что в центре кургана не было никаких иных могил, даже впускных, опущенных ниже древней поверхности, кроме основного погребения 28 (рис.4, разрез Ib). Впрочем, на уровень погребенной почвы легли еще два локальных выброса. Они принадлежат тому же основному захоронению № 28 или ровику, вырытому под установку на линии кромлеха нескольких стел (см. далее).

Насыпь 2, сформированная визуально неотличимым от первичной насыпи грунтом, прослежена фрагментарно в центральной части разреза Ia (насыпной откос) и, возможно, на разрезе Ib (отрывочный горизонтальный слой). Толщина насыпного слоя 2 за кромлехом составляла не менее полуметра; о полной же высоте вторичной насыпи ничего определенного сказать нельзя, поскольку не прослежена верхушка. Края ее тоже нигде не прослежены, за исключением небольшого участка с подрезанной погребенной почвой в районе энеолитической ямы 29 (восточная сторона разреза Ib). Насыпь 2 около этой ямы заканчивалась, перекрываясь вместе с ней последующей досыпкой 3. Так или иначе, нет достаточных данных для выведения границ насыпи 2 на общий план памятника (рис.2). Яма 29, как и основное захоронение, относится к позднему энеолиту. Залегание этой ямы под насыпью 3 – принципиально значимый стратиграфический факт, поскольку в кургане не обнаружено иных энеолитических комплексов, и все прочие погребения не древнее раннего периода эпохи бронзы (ямная культура).

Насыпь 3 – темная, серовато-бурая, суглинистая – более или менее отчетливо зафиксирована почти на всех разрезах (рис.3; рис.4). Она увеличила диаметр кургана до 20-ти – 23-х метров, высоту – до 1,7 м как минимум. Полы этой насыпи местами легли на остаточный черноземный слой древней почвы, местами – на обнаженный желтый суглинок. Сверху же полы насыпи частично преобразовались в современный пахотный чернозем. Примечательна почти повсеместная их насыщенность карбонатными стяжениями. Быть может, это свидетельство значительного хронологического разрыва между третьей и последующей четвертой досыпкой кургана.

Восточная пола насыпи 3 была подкопана погребальными камерами грунтовых катакомб №№ 24 и 27 (катакомбная культура). На разрезе Ia отчетливо читалась просадка насыпи над одной из них, а именно над катакомбой погребения 27 (рис.3). Над погребением № 24 картина разреза формально выглядела так, будто насыпь № 3 непосредственно перекрыла это захоронение. Однако поперечный разрез бровки выявил входной колодец погребения № 24 и однозначно показал, что оно опущено в курган с уровня выше третьей насыпи. Выявить же захоронения, опущенные с уровня насыпи № 3, вообще не удалось. Возможно, таковыми являлись погребения №№ 2 и/или 25 ямной культуры, но это предположение нельзя ни подтвердить, ни опровергнуть наличными стратиграфическими разрезами, поскольку макушка кургана была разрушена (см. разрезы IIa и IIIb).

Такая же неопределенность распространяется и на две последние досыпки (№№ 4–5). Только по аналогии с данными раскопок других курганов, причем, многочисленными и убедительными, можно предположительно считать, что все впускные захоронения, кроме погребений ямной культуры, опущены в окончательно сформированную насыпь кургана № 1 Холодной Балки.

Отметим в этой связи редкий стратиграфический случай, который имел место в исследованном кургане, и касается сразу трех культур эпохи бронзы. Поверх погребения № 25 ямной культуры легло захоронение № 26 катакомбной культуры, пере-

крытое, в свою очередь, погребением № 20 эпохи бронзы – культуры многоваликовой керамики или, что более вероятно, времени сабастиновской культуры.

Обе последние досыпки прослежены под пахотным слоем толщиной до 0,4 м, в который они частично бесследно преобразовались. *Досыпка № 4* темно-серая, зернисто-комковатая, суглинистая, густо пронизанная серебристыми прожилками (карбонатная плесень?). *Досыпка № 5*, которая прослеживалась только с юго-восточной стороны кургана, темно-серая с буроватым оттенком, плотная, комковатая, без серебристых прожилок, но с зернами карбонатных стяжений в основании, неотчетливо переходящая в материковый суглинок.

Обе эти досыпки, графически перенесенные с разрезов на общий план памятника, выделились извилистыми границами и локальными насыпными слоями (рис.2). Трудно сказать, насколько такие контуры соответствуют тому, что представлял собой курган в окончательном виде изначально. Это те окраинные слои, которые были подвержены многовековому разрушению в первую очередь (сносу по склонам насыпного материала, образованию промоин и т.п.). Как досыпку 5, так и незащищенные ее слои участки досыпки № 4 сменял по краям кургана слой № 6, образование которого есть прямой результат естественного разрушения памятника (темно-серый с бурым оттенком, зернистый, рыхлый, сверху перепаханный). Материковый суглинок, перекрытый этим отложением, повсюду отличался насыщенностью зернами карбонатных стяжений.

Обращает на себя внимание планировочная приуроченность к слою разрушений погребения 6. По времени оно, несомненно, должно было предшествовать основному отложению этого слоя (ранняя бронза, время ямной культуры). По-видимому, данное захоронение исходно было совершено вне насыпи как грунтовое на участке при кургане. Это тем более интересно, что аналогичное погребение № 7 было опущено непосредственно в курган, судя по месту устройства, через третью или четвертую насыпь.

Таким образом, исследованный памятник включал первичное ядро — каменно-грунтовый курган и свиту досыпок. Пара первых досыпок (№№ 2–3), не исключено, тоже принадлежала первичному курганному комплексу. Особый интерес в этом комплексе представляют каменные сооружения (рис.5).

Каменные сооружения

Разнокалиберный известняковый бут и плитняк были единственным строительным материалом в каменных сооружениях кургана у Холодной Балки. Камень этот доставлялся из залежей, находящихся на расстоянии около километра, а может и более. Строительный материал не подвергался никакой обработке. Исключение составляют 3 тесаные стелы, предназначенные для специальной мегалитической конструкции в юго-западном секторе кромлеха. Кромлех охватывал насыпь по бокам, сверху ее покрывала каменная панцирная оболочка (обкладка). Сохранился этот панцирь крайне плохо. В позднейших ямах, которые перерывали центр кургана, и на его поверхности было так много камня, что предположение о «лоскутном» характере обкладки представляется маловероятным. Скорее всего, обкладка была сплошной, из одного-двух слоев бута, прослеженных, например, в сохранившемся наилучшим образом юго-западном участке (рис.6). С расчетом на такое покрытие для обкладки требовалось около 6 кубометров камня, т.е. примерно 16 тонн обломочной



Таблица 1. Курган в Холодной Балке: северный участок кромлеха после снятия остатков каменной обкладки, вид с запада (1) и востока (2).

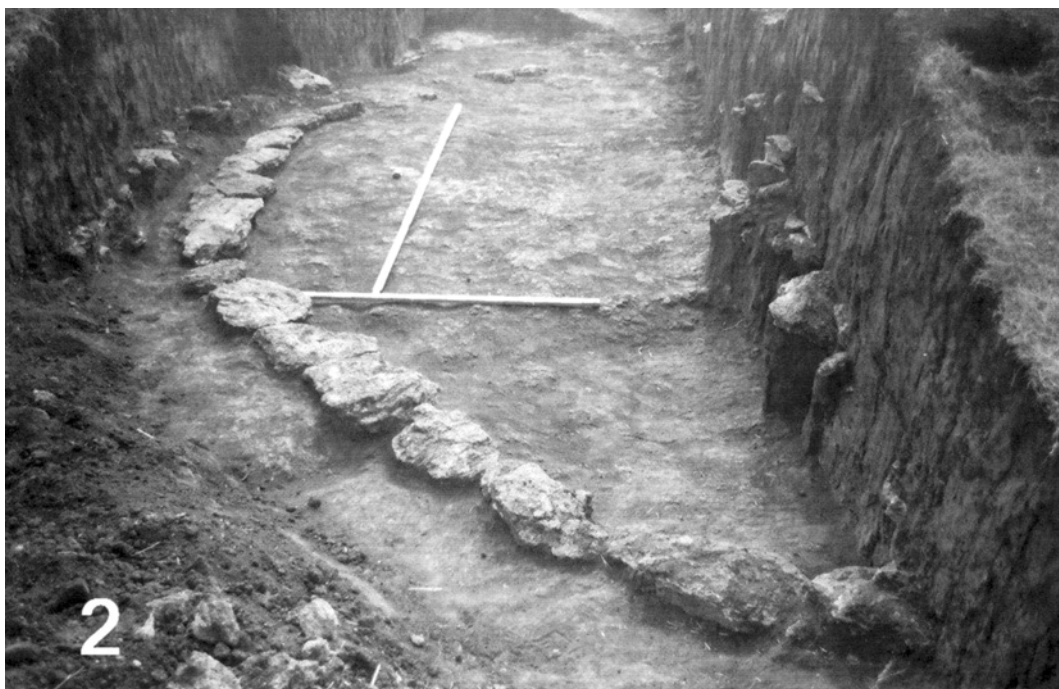
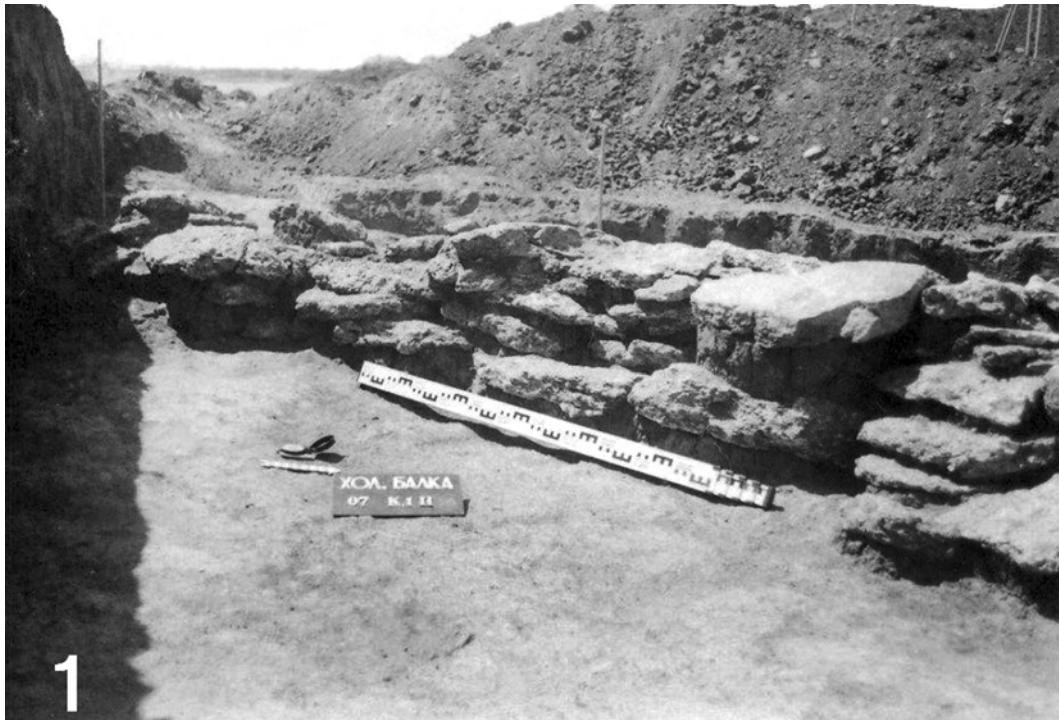


Таблица 2. Кромлех кургана в Холодной Балке, северный участок: внутренний фас кладки (фрагмент, вид с востока) и ее цокольный ярус (вид с запада).

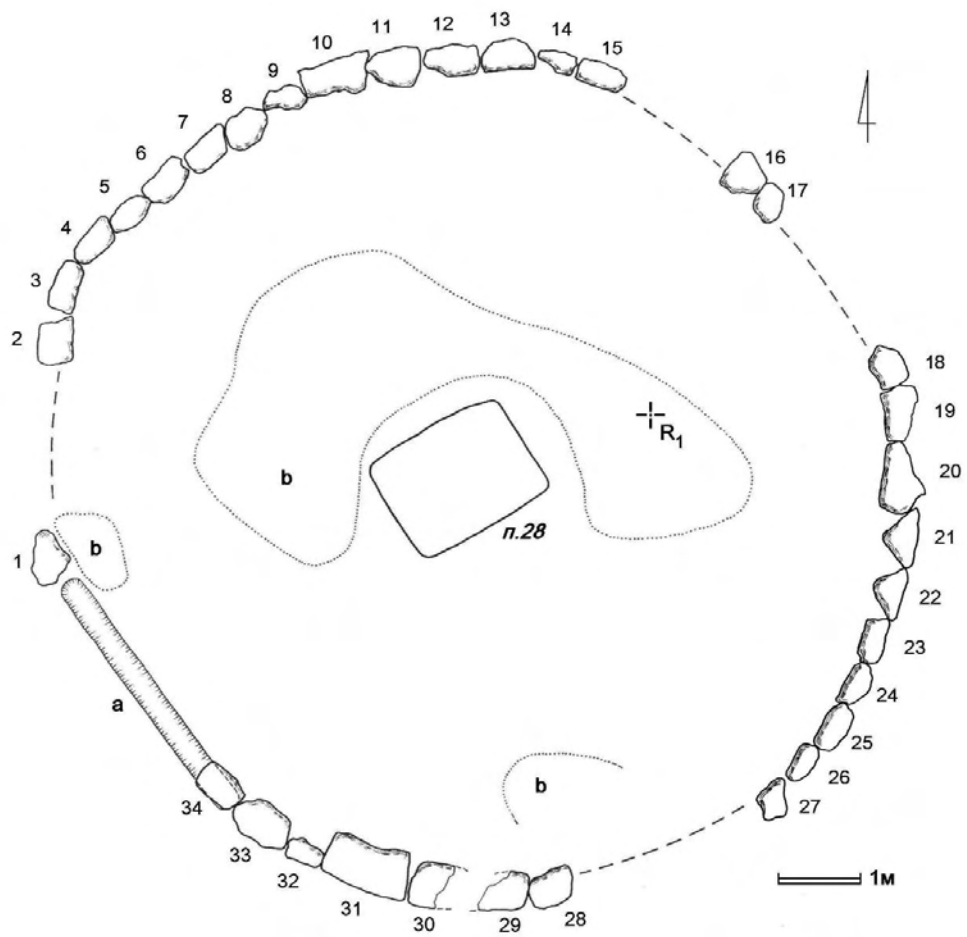


Рис. 8. Холодная Балка, курган 1. «Нулевой цикл» первичного комплекса (1-34 – цокольные плиты кромлеха, а – ровик, б – выбросы).

породы. Приблизительно столько же или, быть может, даже несколько больше материала ушло на кромлех, который сохранился несравнимо лучше обкладки, поскольку залегал глубже. Правда, в кладке кромлеха тоже наблюдались разрывы и, как установлено, тоже не конструктивные, а вторичные, связанные с позднейшими перекопками. Впускные захоронения кладку не задели, так как легли по уровню выше кромлеха. Наиболее значительные повреждения отмечены в южном, западном секторе и на северо-восточной стороне кромлеха. Своеобразны ямы, которыми был поврежден южный участок. Они щелевидные, подбойные. В одной из них неподъемные цокольные плиты кромлеха были пробиты ломом и подкопаны (плиты №№ 29 и 30). Скорее всего, это работа кладоискателей.

Особенности строения кромлеха четче прояснились после снятия остатков обкладки (табл.1, фото 1–2). Кромлех Холодной Балки – это кольцевая бутовая однослойная кладка, многоярусная, иррегулярного типа, без каких-либо признаков применения кладочного раствора (см. рис.7, разрез В–В1). Внутренний диаметр кромлеха составлял 9,5 м, наружный – 10,2 м.

Кладка кромлеха неплохо сохранилась с внутренней стороны, несмотря на деформацию под давлением насыпи (табл.2, фото 1). Основным фактором распада кладки являлось оползневое движение насыпного материала по склонам кургана. За счет этого кладка накренилась и прогнулась наружу, создав вокруг себя характерный каменный вывал (рис.5). Практически не смещенным остался лишь ее цокольный ярус. Но даже при таком состоянии кладки в ней насчитывалось до пяти ярусов камня. Всего же их было, с учетом объема вывала, наверное, не менее семи. Соответственно кладка имела высоту 0,5–0,6 м. Толщина была не намного меньше. Несомненно, кромлех с такой кладкой имел не только ритуальное, символическое значение, но и выполнял технические функции крепиды.

Ответственной частью кладки был цокольный ярус, куда отбирались, как правило, наиболее широкие плиты (табл. 2, фото 2). Плиты использовались самые разные, не обязательно продолговатые, например крупные обломки в форме треугольников. Их клали высокой вершиной внутрь кромлеха, а основанием треугольника наружу. Цокольная выкладка из такого рода каменных треугольников отмечена на юго-восточном участке кромлеха. Некоторые цокольные плиты были особенно велики, например, на южном участке. Там, в частности, находился неотесанный монолит в форме сегмента кольца, соответствующим образом уложенный в кладку (плита № 31, 101 × 64 см, толщиной 8–13 см). В общей сложности на уровне цоколя в кромлехе *in situ* зафиксировано 34 плиты (рис.8). Всего же таких плит, учитывая их размерность и протяженность брешей, вероятно, было 49 или 50.

Цокольные плиты клались плашмя непосредственно на землю, а в ряде случаев на подсыпку из суглинка и мелкой щебенки. Нигде слой подсыпки не превышал толщины 1–2 см. Не исключено, что он вообще имелся под всеми цокольными плитами, но со временем местами исчез под влиянием естественных факторов (деятельность землероек и пр.). Обоснованность такого предположения подтверждается тем обстоятельством, что невыразительные желто-суглинистые пятна имелись практически под всеми остальными плитами, где не было явной подсыпки. Трудно представить, что эта подсыпка могла иметь сколько-нибудь существенное техническое значение для рваного камня в наземной кладке. Быть может, подсыпка носила также разметочный характер, маркируя линию строящегося кромлеха и, одновременно, границу ритуальной площадки, отведенной под захоронение и курган. Так или иначе, равнялся под окружность на уровне цоколя, прежде всего, наружный край

кладки. Обмерные и нивелировочные данные цокольного яруса сведены в помещенной ниже цифровой таблице.

Предпочтительным материалом для дальнейшего строительства был тот же сравнительно крупный плитняк, нередко соразмерный плитам цокольного пояса. Укладка каждого следующего яруса сопровождалась укреплением горизонтального положения плит с помощью щелевых опор и клиньев из маломерного бута. На уровнях выше третьего яруса, судя по вывалу, в кладке часто использовались плитняки средней величины 40 × 25 см.

На охваченной кромлехом площадке, возможно, имелись какие-то небольшие каменные выкладки. Так, в северном секторе на уровне древней поверхности прослежены скопления бута, похоже, остатки разрушенной дугообразной кладки. Следует также отметить, что при зачистке и разборе остатков панцирной обшивки насыпи, а также в кромлехе (имеются в виду все его участки с однотипной кладкой, кроме особого юго-западного рубежа) были немногочисленные находки. Интересны некоторые: обломки острия и двусторонне обработанного наконечника стрелы или дротика из кремня, зуб лошади (Pm2-3m1-2, взрослая особь)⁴.

Особым устройством отличался кромлех к юго-западу от центра первичного кургана и его основного захоронения. Поэтапно раскрытый раскопом № 2 юго-западный участок показал следующее (рис.6; рис.7). На незастроенной линии кромлеха с уровня древней поверхности был вырыт прямой и узкий ровик, ориентированный по направлению юго-восток – северо-запад. Ровик имел длину 3,4 м, ширину 0,38 м. Дно его заходило в материк до глубины 1,41 м (–1,37 м в закругленных краях). Одна часть выброса из ровика была оставлена поблизости, а другая, возможно, отброшена на край площадки, ограниченной кромлехом (рис. 5). Этот ровик предназначался для установки в нем трех мегалитических стел (табл. 3; табл. 4, фото 1). Судя по тому, что на юго-восточном конце у ровика остался свободный «запас» длины, первой в ровик была установлена стела 1. Очередность установки двух других стел нам не известна. Возможно, самая крупная из них, стела 2, была поставлена в последнюю очередь (некоторый зазор между стелой 2 и крайними плитами вполне такое позволял). Как косвенное указание на эту же очередность можно рассматривать наличие стелы 4, свободно прислоненной к стеле 3 с внутренней стороны. Зазоры между стенками ровика и стелами были тщательно уплотнены мелким бутом, но только снаружи (табл. 3, фото 1). Возможно, это обстоятельство указывает на то, что установка стел производилась не с внутренней площадки кургана, а извне, когда окончательно закрывался проход внутрь кромлеха. Кладка кромлеха вплотную подходила к стелам с обеих сторон, что ясно по положению цокольных плит даже на западном полуразрушенном отрезке кромлеха.

Все три наружные стелы (стелы 1–3) имели притеску по бокам и верхним граням. Узкие цокольные грани плит обработаны не были. Признаков сплошной обработки фасов не наблюдалось вовсе, но на оборотных сторонах стел, особенно на крайних по ряду плитам имелись неглубокие дугообразные и чашеобразные выбоины (рис. 7). Такие выбоины могли быть оставлены теслом с дуговидным лезвием. Стела № 1 высотой 113, шириной 96 и толщиной 28 см по абрису округленно-четырехугольная; на лицевой стороне имелись 3 выбоины-лунки (табл. 3, фото 1). Четырехугольная стела 3, наоборот, была угловатой, с выступающим вверх левым углом,

⁴ Определение Е.П. Секерской. Выражаю ей признательность за обработку небольшого, но интересного археозоологического материала публикуемого кургана.

Таблица. Характеристика цокольного яруса кромлеха

№ плиты	Размеры, см	Подсыпка	Нивелир, отметка, см
1	62 × 44 × 12	+	-60
2	53 × 30 × 7	+	-66
3	52 × 32 × 8	+	-69
4	60 × 40 × 10	+	-64
5	47 × 47 × 9	+	-69
6	54 × 47 × 9		-66
7	52 × 37 × 8		-68
8	90 × 50 × 10	+	-65
9	67 × 51 × 10	?	-67
10	73 × 41 × 7	+	-66
11	65 × 37 × 4		-72
12	47 × 35 × 6	?	-72
13	56 × 31 × 10	?	-73
14	44 × 38 × 6		-76
15	53 × 52 × 7	?	-75
16	59 × 42 × 10	+	-62
17	54 × 40 × 12	?	-66
18	56 × 44 × 7	+	-75
19	64 × 40 × 10	+	-76
20	78 × 61 × 10	?	-80
21	52 × 60 × 7	+	-81
22	70 × 56 × 8	+	-82
23	52 × 40 × 10	?	-75
24	50 × 40 × 10		-78
25	53 × 40 × 10	?	-77
26	50 × 35 × 8-10	+	-77
27	48 × 40 × 9	?	-78
28	64 × 40 × 10	?	-77
29	Фрагмент		-77
30	Фрагмент		-76
31	101 × 64 × 8-13	?	-78
32	53 × 35 × 10	?	-77
33	80 × 62 × 8	+	-77
34	52 × 39 × 9		-65



Таблица 3. Мегалитические стелы кургана в Холодной Балке: вид снаружи (1) и внутри кромлеха (2).



Таблица 4. Стелы (1) и основное захоронение (2) кургана в Холодной Балке.

106 × 86 × 15 см. Стела 2 самая высокая и, соответственно, тяжелая. Она переломилась на уровне несколько выше трети, зажатой в ровике, и выпала фрагментом наружу. У этой стелы высотой 195–198 см был полукруглый верх и прямой низ. Плита имела ширину 108 см, толщину 22 см. Наконец, стела 4 представляла собой большой округлый обломок плитняка, 66 × 56 см, на удивление тонкий для таких размеров; толщина его всего 3,5–4,5 см. Примечательна эта плита еще и тем, что на одной ее плоскости имелось множество мелких каверн. Именно этой стороной стела № 4 была обращена к центру кургана.

Перед стелами 1–2 на глубине 0,86 м, т.е. на уровне древнего горизонта обнаружена подковообразная бутовая выкладка (рис. 7). Непосредственно на этом уровне, а также выше и ниже, от 0,75 до глубины 1,05 м найдены черепки и кремни. Костей, за исключением одного обломка трубчатой кости овцы-козы, не найдено никаких. Находки поступали в основном с площадки перед стелами, но были и южнее, тоже снаружи кромлеха. Кремний, в отличие от керамики, встречался также и внутри кромлеха, за стелами. Кремневые находки, как кажется, с возросшей частотой шли на глубину 0,9–1,25 м до суглинка. Культурно-хронологическая принадлежность этого материала, в котором присутствуют выразительные микролитические формы, и есть соответствующие нуклеусы, нуждается в дополнительной проработке (включая кремневые находки с других участков и заполнения захоронений).

Что же касается найденной керамики, то это разрозненный бой трех-четырех лепных сосудов из теста с примесью толченой ракушки и штампованным орнаментом (шнур отсутствует). Приуроченность этого материала к площадке со стелами, видимо, не случайна, и связана с некими обрядовыми действиями. За единичными исключениями «ракушечная» керамика найдена только на данном участке кургана. К этому материалу целесообразно обратиться далее, подводя общие итоги раскопок, после характеристики погребальных комплексов.

Погребальные комплексы

Погребение 1 – эпохи бронзы, предположительно культуры многоваликовой керамики (рис. 9,1). Обнаружено на расстоянии 9,6 м к юго-юго-востоку от репера, на глубине 0,55 м. Вмещающий грунт плотный, однородно темно-серый. Контуры могильной ямы проследить не удалось. Скелет, принадлежавший взрослому человеку, скорчен на правом боку, черепом на восток. Конечности были подогнуты так, что колени оказались напротив живота, кисти рук – перед грудной клеткой, на уровне правого плеча. Кисти и стопы сохранились фрагментарно. Под длинными костями ног отмечены незначительные следы органической подстилки (темно-коричневый тлен). Инвентарь отсутствует. Возле предплечья левой руки найден мелкий обломок плитчатого известняка 5 × 4,5 см, толщиной 2,5 см, с притертой одной плоскостью, возможно, не имеющий прямого отношения к данному захоронению.

Погребение 2 – ямной культуры (рис. 10). Обнаружено в бровке II, на расстоянии 6,1 м к северу от главного репера. Погребальное сооружение (яма с уступом) отчетливо читалось на стратиграфическом разрезе только лишь с западной стороны (рис. 3, разрез IIa). Вскрытая по разрезу верхняя часть ямы имела ориентировочные размеры 2,5 × 1,7 м в плане и отвесные стенки высотой не менее 0,65 м. Четко прослеженный северо-западный угол ямы округлый. Заполнение отличалось от вмещающего.

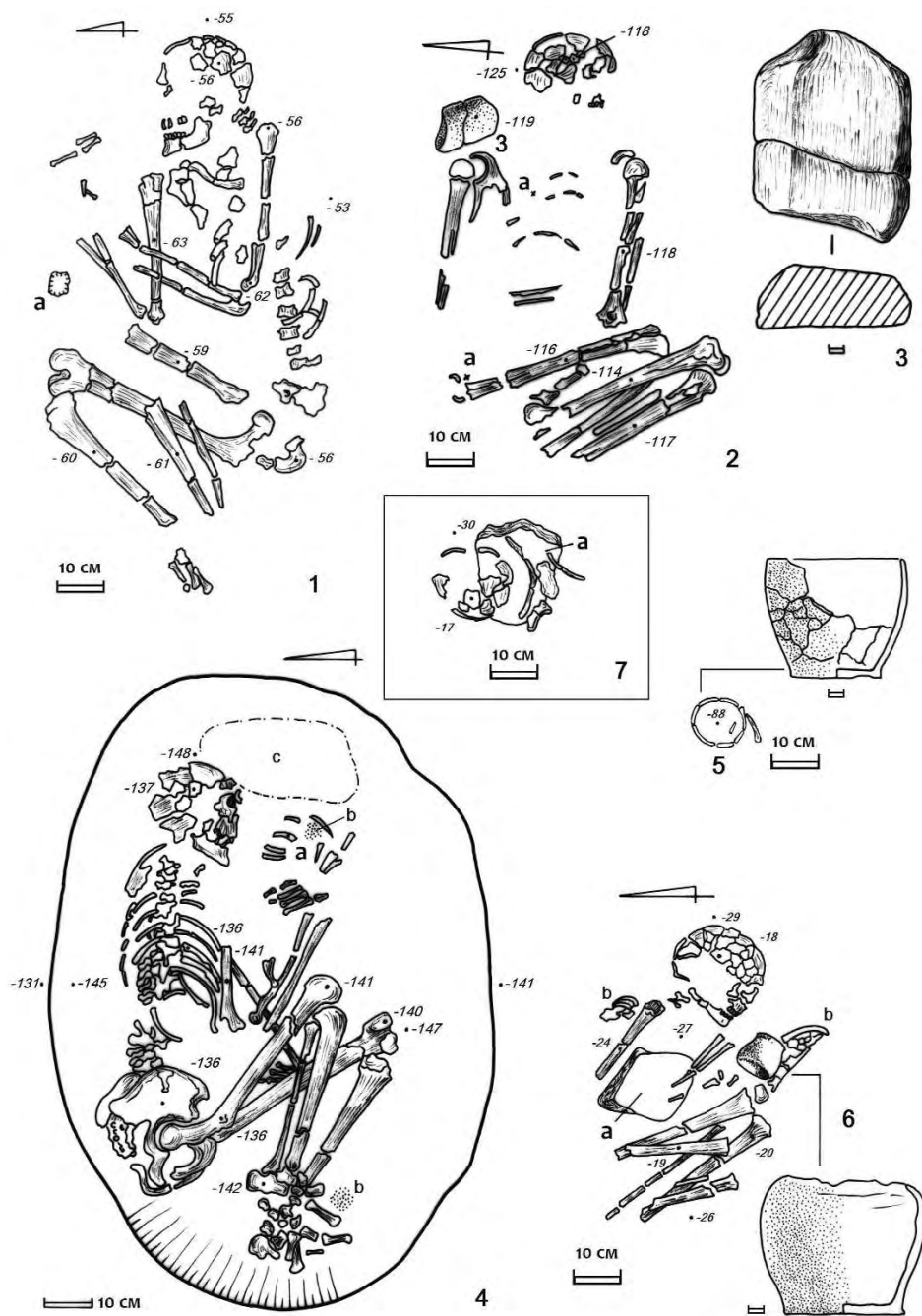


Рис. 9. Холодная Балка, курган 1. Впускные захоронения эпохи бронзы: 1 – погребение 1 (а – камень); 2–3 – погребение 10 (а – кремь); 4 – погребение 12 (а – кости животного, б – подсыпка охры, с – органический тлен); 5 – погребение 17; 6 – погребение 20 (а – кости животных, б – обломок плитняка); 7 – погребение 23.

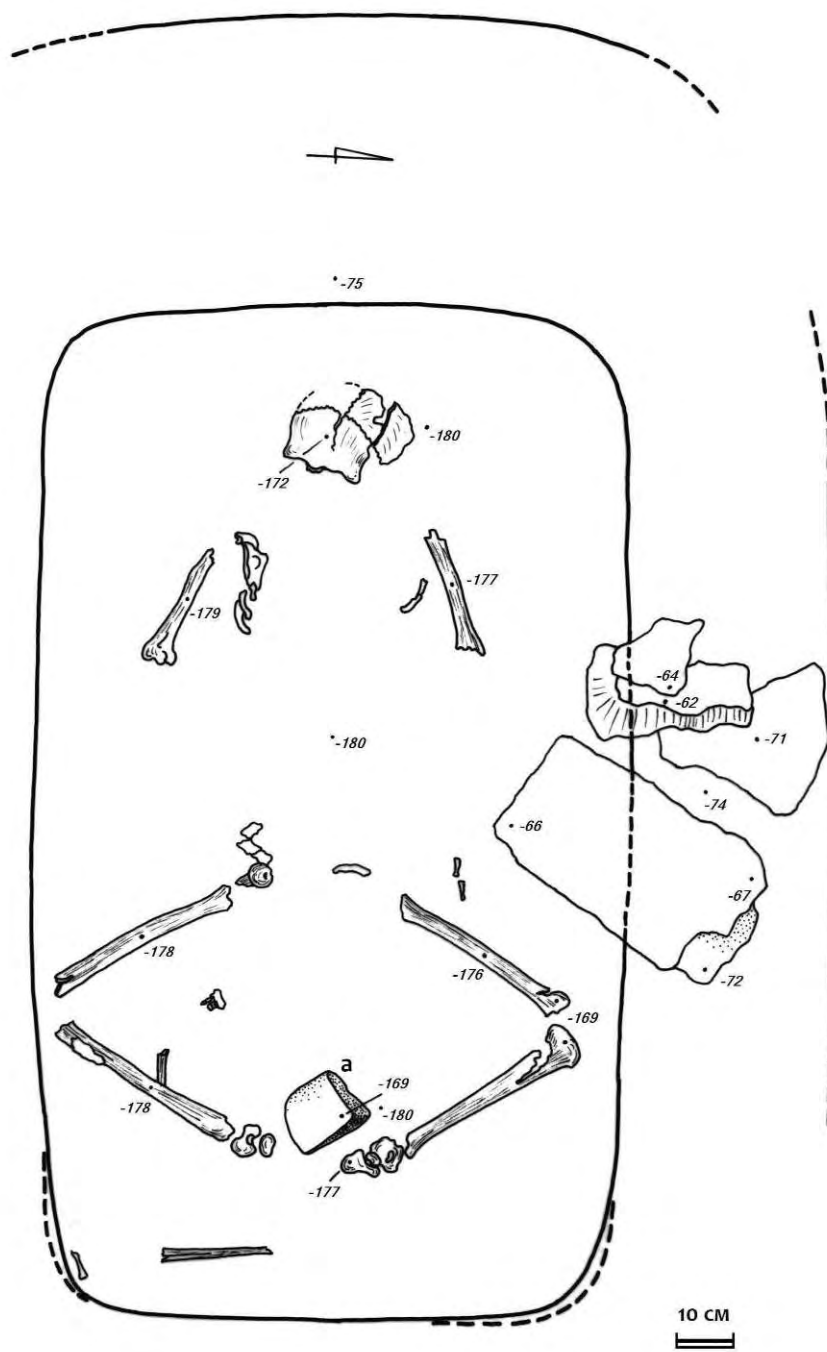


Рис. 10. Холодная Балка, курган 1. План погребения 2 ямной культуры (а – камень).

щающего грунта насыпи наличием множества карбонатных стяжений, скопившихся в основном над уступом. Дно уступа, отмеченное на глубине 0,75 м, шло под уклоном 10° к погребальной камере, по крайней мере, на северо-западном участке. Под северной стенкой на уступе залегала известняковая выкладка: неотесанный прямоугольный обломок плитняка, похожий на стелу (47 × 25 × 6 см), и уложенные рядом один на другой 3 куса бута поменьше (самый маленький сверху, самый крупный снизу). Край этой выкладки нависал над погребальной камерой. Камера прямоугольная в плане, 1,75 × 1,04 м, ориентированная в длину по линии запад – восток. Углы округлены, при этом оба восточных угла еще и слегка подбиты. Стенки отвесные, но не совсем прямые, высотой 1,05 м от края уступа. На 0,4 м камера заглублена в суглинок, дно ее находилось на глубине 1,8 м. Заполнение камеры темно-серое с буроватым оттенком, комковато-зернистое, с норами грызунов и комьями желтого суглинка. Каких-либо следов перекрытия камеры не отмечено. На дне обнаружены фрагментарные остатки скелета, принадлежавшего мужчине возрастом 25–30 лет⁵. Неудовлетворительное состояние костяка объясняется активной деятельностью грызунов; *in situ* фрагментарно сохранились черепная коробка, правая лопатка и часть ребер, плечевые кости, некоторые фаланги левой кисти, обломки таза, бедренные и большие берцовые кости, часть костей обеих стоп. Из недостающего антропологического материала в могиле не обнаружено почти ничего (лишь смещенные обломки верхней челюсти, малой берцовой кости и пр.). Скелет лежал на спине, черепом на запад. Руки были слегка разведены в стороны и, вероятно, немного согнуты в локтях (левая рука – определенно). Ноги, подогнутые в коленях, лежали «ромбом». Не исключено, что такое положение нижних конечностей было предусмотрено погребальным обрядом, но это предположение нельзя проверить по стопам, поскольку кости их оказались смещенными. На дне ямы, особенно под костями, хорошо прослеживался коричневый тлен подстилки, покрытый налетом белого вещества. Аналогичное белое покрытие отмечено на стенках камеры. Следов охры нет. Инвентарь отсутствует, не считая лежавшего «в ногах» плоского куса известняка, естественным образом (?) обломанного в форме квадранта.

Погребение 3 – культуры многоваликовой керамики (рис.11). Выявлено на глубине 0,62 м по каменному закладу колодца грунтовой катакомбы, на расстоянии 11,1 м к югу от репера. Заклад залегал почти у поверхности, под перепаханным слоем курганной насыпи. В закладе находилось 47 мелких кусков известняка и 5 обломков плитняка средней величины, от 35 × 15 до 45 × 28 см, толщиной 5–7 см. Камень лежал в один-два слоя, в основном плашмя; лишь в южной части заклада камни «вздыбились» вследствие локальной просадки. С восточной и северной стороны под стенкой колодца отмечена дугообразная выкладка, в остальной своей части заклад иррегулярен. Основание заклада находилось на глубине 0,75–0,80 м, дно же колодца шло на глубину 1,59 м. Стенки колодца и совмещенную с ним погребальную камеру удалось проследить ниже насыпных слоев кургана, с глубины 1,39 м в гумусовом и желтом суглинке. С этого уровня заполнение погребального сооружения было плотное коричневатое-серое, тогда как выше оно не отличалось от грунта насыпи. Колодец в донной части представлял собой чашеобразную яму, 0,6 × 0,8 м, расширенную

⁵ Антропологический материал из кургана в Холодной Балке в разное время изучался двумя исследователями: начинал эту работу К.С. Липатов (Одесский национальный университет), продолжил А.А. Хохлов, которому я особенно признателен.

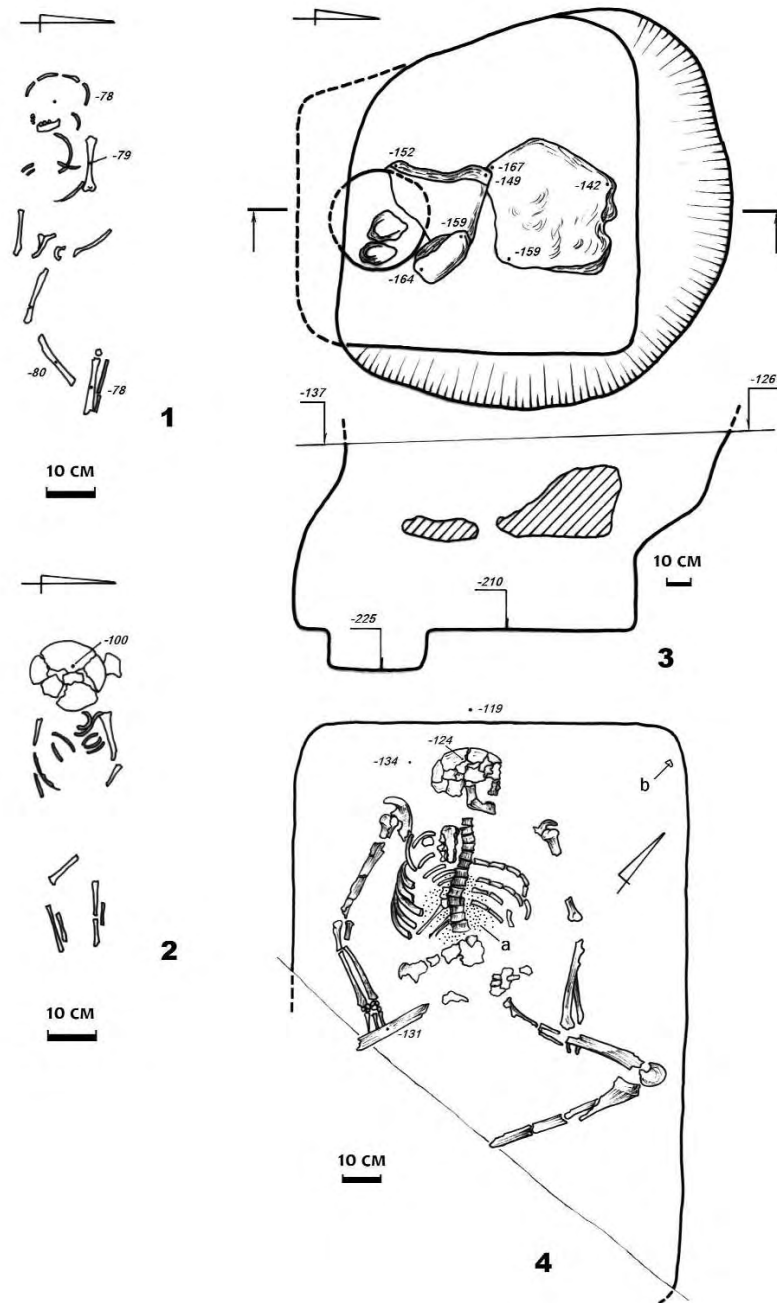


Рис. 12. Холодная Балка, курган 1: 1 – погребение 4, 2 – погребение 5, 3 – яма 9 (план и разрез), 4 – погребение 19 (а – подсыпка охры, б – кремль).

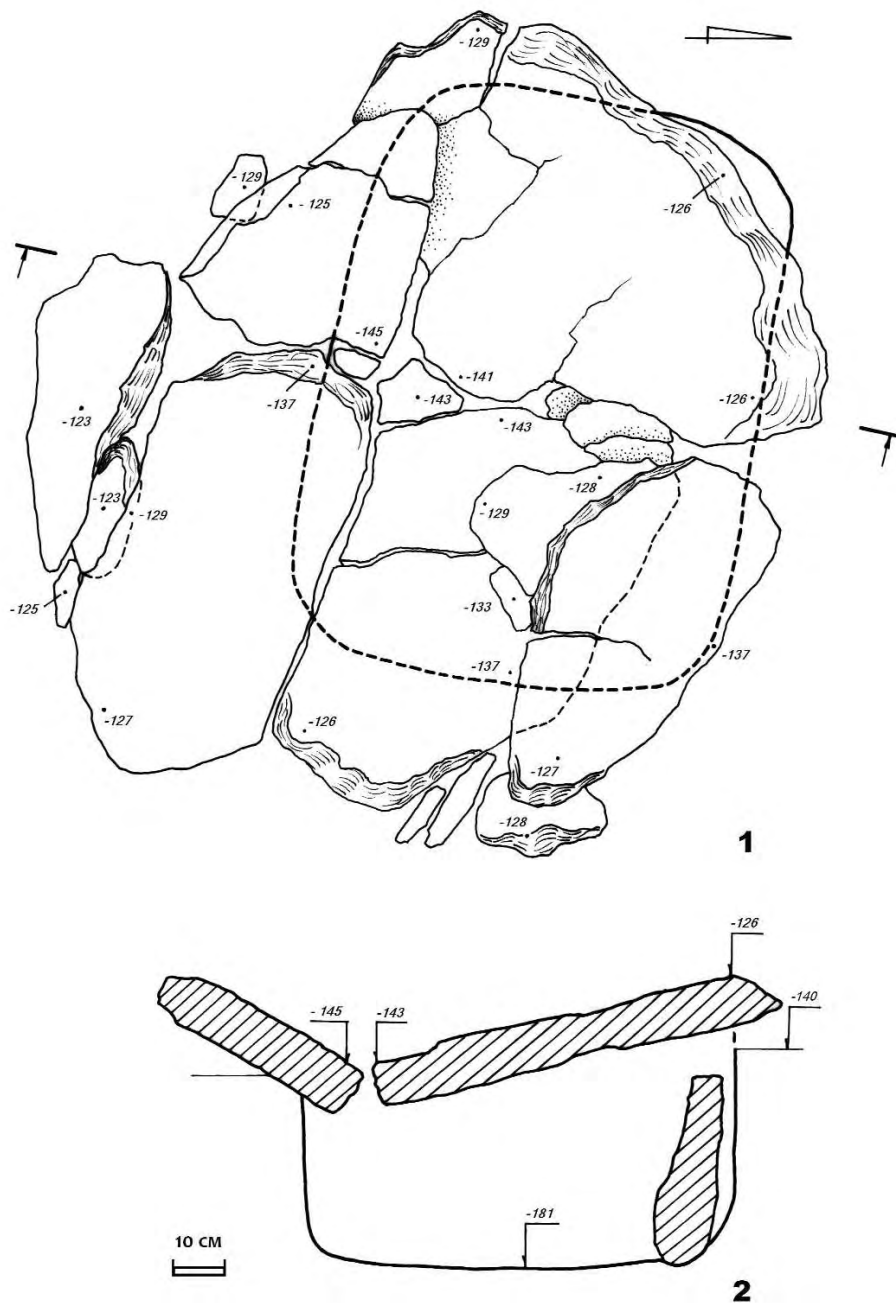


Рис. 13. Холодная Балка, курган 1. Погребение 6: план каменного заклада (1) и разрез (2).

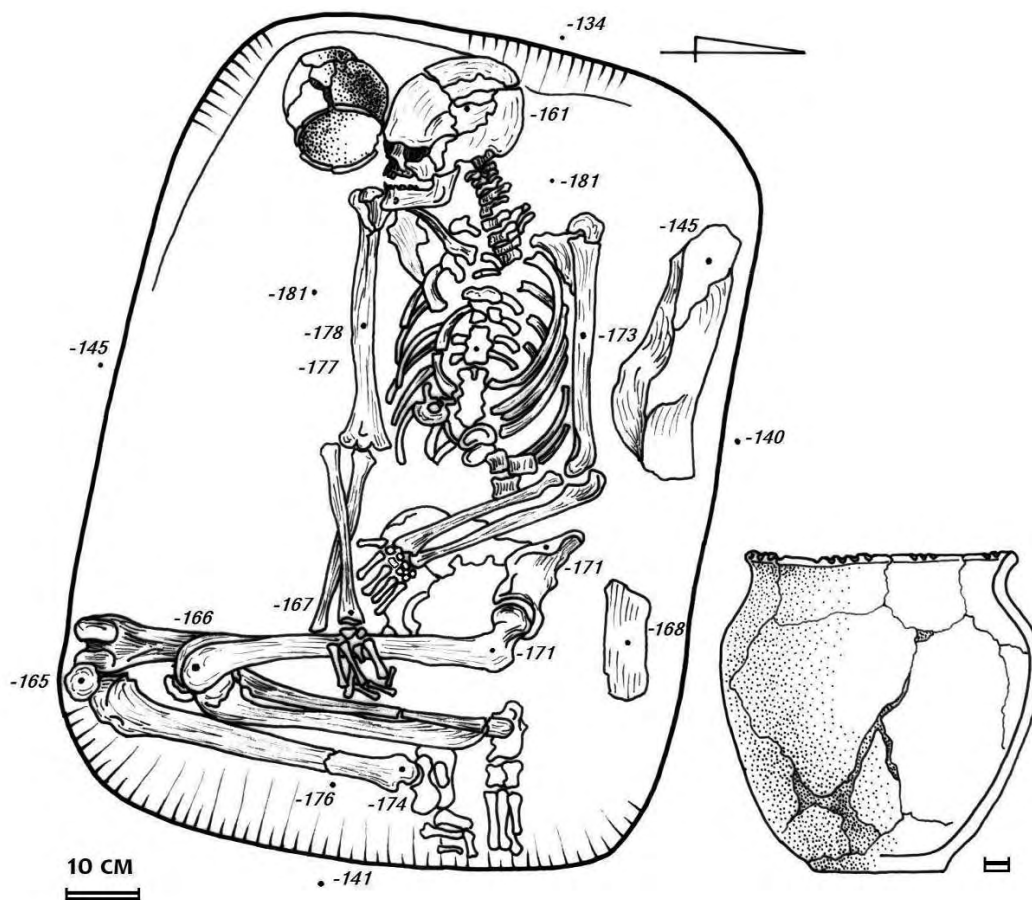


Рис. 14. Холодная Балка, курган 1: погребение 6 (план) и найденный в нем сосуд.

подбойными (?) «карманами» вдоль погребальной камеры. Колодец примыкал к ней с южной стороны по Т-образной схеме. Камера имела план овала, $1,5 \times 0,93$ м, не совсем правильного за счет ее боковой врезки в колодец. Длинной осью камера ориентирована в направлении запад – юго-запад – восток – северо-восток. Камера была на 0,21 м глубже колодца. Дно ее находилось на глубине 1,8 м. Прослеженные участки потолка камеры позволяют реконструировать его высоту равную приблизительно от 0,45 м посередине до 0,55 м на входе. «Карманы» колодца обеспечивали доступ в камеру через длинный щелевидный проем. В камере находился скелет мужчины, возрастом 25–30 лет, погребенного в скорченном положении, на левом боку, головой на восток – северо-восток. Нижние конечности подогнуты неодинаково. Так, тазобедренный угол правой ноги прямой, левой – острый. Вытянутая вдоль туловища левая рука подведена кистью под левую ногу. Правая рука согнута в локте, кисть находилась у левого колена. Инвентарь отсутствовал.

Погребение 4 – предположительно ногайское (рис.12, 1). Обнаружено на расстоянии 12,7 м к югу от репера, на глубине 0,78 м. Стенки могильной ямы просле-

дить не удалось. Состояние костяка неудовлетворительное. Захоронение детское, вытянутое. Череп развернут на правый висок, лицевой частью к югу, теменем на запад. Левая рука, вероятно, была согнута в локте и кистью уложена на таз, правая – уложена вдоль туловища. Левая нога выпрямлена (?), правая подогнута в колене. Инвентаря нет.

Погребение 5 – предположительно ногайское (рис. 12, 2). Обнаружено на расстоянии 11,8 м к юго-юго-западу от репера, на глубине 1,0 м. Контуры могильной ямы не прослежены. Скелет ребенка лежал в вытянутой позе, на спине, в западной ориентации. Положение черепа теменем кверху указывает, что голова при захоронении была приподнята, возможно, за счет опоры на стенку недостаточно длинной ямы. Левая рука, вероятно, была согнута в локте, кисть уложена на таз. Кости правой руки не сохранились. Левая нога выпрямлена, правая подогнута в колене. Инвентарь отсутствовал.

Погребение 6 – эпохи бронзы (рис. 13–14). Обнаружено по каменному закладу в 14,3 м к юго-западу от репера, на глубине 1,26 м. Известняковая выкладка из необработанного плитняка, характерно прогнутая по центру вследствие осадки в могилу, занимала участок 1,64 × 1,42 м, вытянутый с юго-востока на северо-запад. По мере просадки плиты растрескались, а по соприкасающимся краям выкрошились. Поэтому объективно определить, сколько плит на самом деле использовалось в закладе, и какова была очередность укладки, не просто. Как представляется, первой была уложена крупная плита «в головах» – массивный северо-западный обломок, приблизительно 107 × 72 см, неравномерной толщины 8–15 см и с неровными краями, похожий на антропоморфную стелу. Затем была уложена плита «в ногах», близкая по очертаниям к четырехугольнику, такой же толщины и тоже с рваными краями – это юго-восточный обломок, 95 × 85 см. С южной и северной стороны обе покровных плиты были подклинены мелким бутом, для чего понадобился как минимум десяток камней (некоторые из них совершенно раскрошились). Сверху на края этих плит были уложены куски плитняка средней величины – два обломка в южной и один обломок в северной части заклада (соответственно 62 × 28 × 6, 56 × 40 × 8 и 75 × 35 × 10 см). В результате просадки наружные края заклада оказались почти на 0,2 м выше его середины, где камни опустились внутрь могилы на уровень минус 1,5 м от репера. Края же могильной ямы обнаружили под закладом на отметках 1,34–1,45 м. Заклад частично разрушил ее стенки, особенно южную. Яма прямоугольная в плане, 1,12 × 0,83 м, ориентированная в длину по направлению восток – юго-восток — запад-северо-запад. У дна яма уменьшалась до метровой длины за счет откоса коротких стенок и южных углов. Стенки прослежены на высоту от 0,36 до 0,47 м. Дно находилось на глубине 1,81 м. Заполнение коричневатобурое, суглинистое, комковато-зернистое. Погребенный (мужчина, *maturus*) лежал в скорченной позе, на правом боку, теменем на запад – северо-запад, лицом к югу. Левая рука согнута в локте, предплечье уложено поперек живота, кисть – на таз. Правая рука выпрямлена, кисть ее лежала поверх левого бедра. Ноги, сильно согнутые в коленных суставах, были повернуты коленями вправо. Тазобедренный угол почти прямой. Скелет хорошей сохранности. Под ним отмечены следы подстилки (темно-коричневый тлен). За спиной погребенного стояли два плоских камня – обломок 17 × 12 × 5,5 см и окатанный кусок плитняка 35 × 35 см, неравномерной толщины 6–11 см. У головы был поставлен сосуд.

Инвентарь погребения. 1). Лепной керамический горшок. У него плоское устойчивое дно, одутловатый корпус, широкая горловина с короткой шейкой и отог-

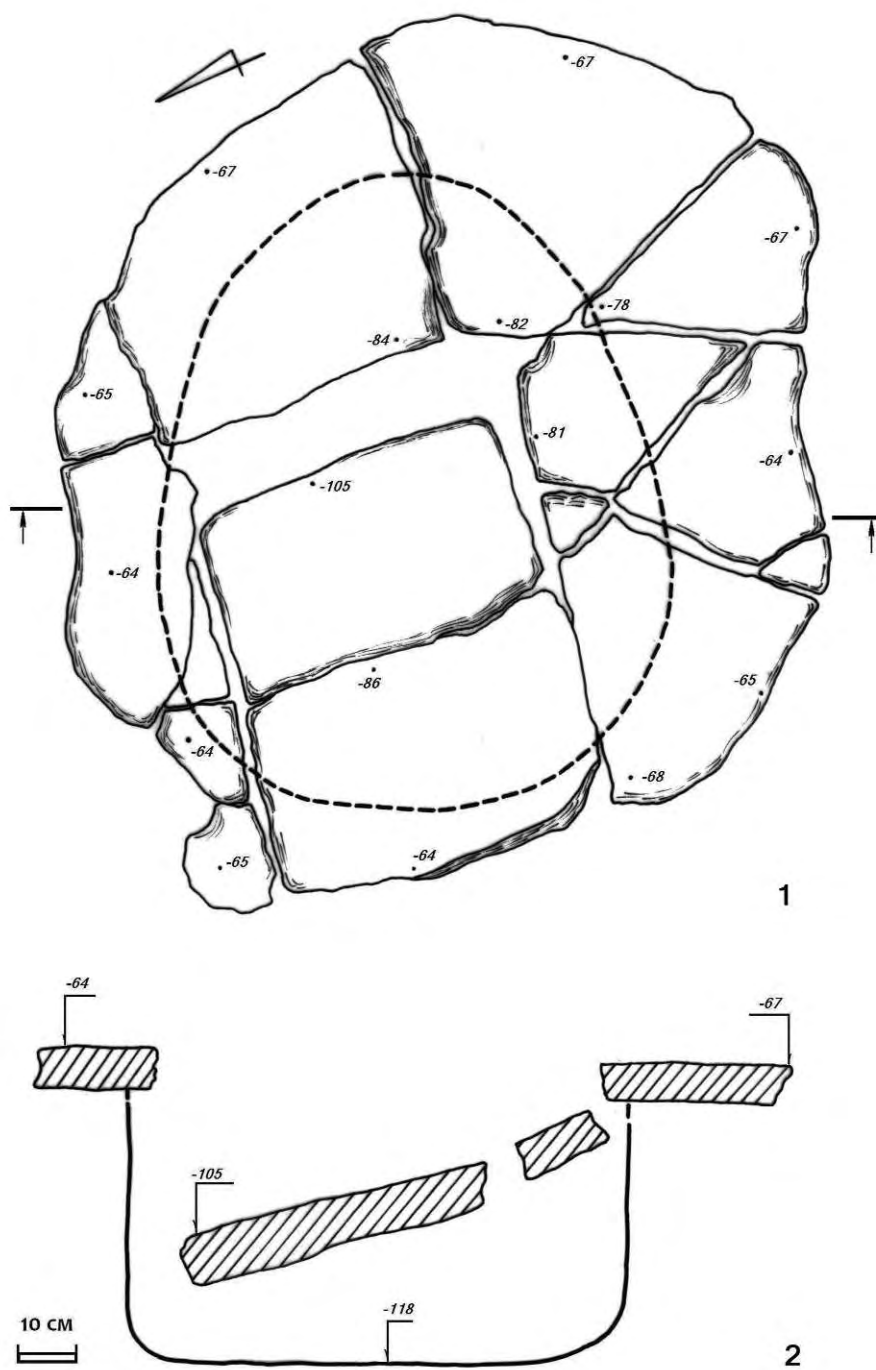


Рис. 15. Холодная Балка, курган 1: план каменного заклада (1) и разрез (2) погребения 7.

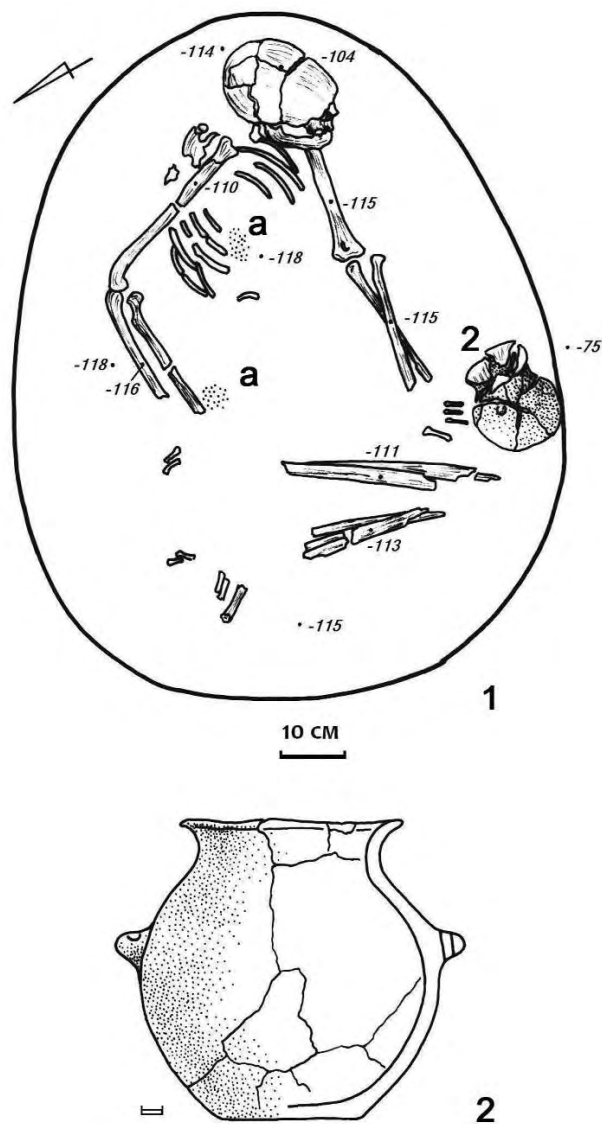


Рис. 16. Холодная Балка, курган 1: погребение 7 (1 – план, а – пятна охры, 2 – сосуд).

нутым наружу краем. Край расчленен орнаментальными участками из трех, пяти и шести поперечных желобков. Стенки сосуда неровные, бугристые, выдержанные на поверхности в бежевом тоне. Снаружи бежевая основа перекрыта оранжевым ангобом, местами стершимся, местами осыпавшимся. На изломе черепок темно-серый, обнажающий слоисто-чешуйчатую текстуру керамики с примесями песка, шамота, белых минеральных частиц (двух последних компонентов мало), пористой от какой-то выгоревшей органики. Следы использования сосуда выделяются в виде участков вытощенной поверхности дна, венчика и внутренней стороны шейки. Высота горш-

ка, равная диаметру его корпуса, составляет 12,8 см, венчик имеет диаметр 11,2 см, дно – 5,4 см (рис. 14). 2). Кремневый отщеп 22×13 Ч 2,5 мм, в патине, с остатками желвачной корки и выщербленным краем. Возможно, это орудие. находка происходит из верхнего горизонта заполнения (восточный край ямы). Скорее всего, в захоронение этот кремь попал случайно, вместе с грунтом.

Погребение 7 – эпохи бронзы (рис. 15–16). Обнаружено по известняковой покровной плите, выявленной на глубине 0,64 м, в 10 м к юго-западу от репера. Плита некогда представляла собой округлый необработанный (?) монолит диаметром 125–145 см, толщиной 8–12 см. Верхняя сторона плиты бугристая, кавернозная, с характерными признаками поверхностной перекристаллизации, рваная по слою нижняя — сравнительно ровная. Ребро плиты сглаженное, вероятно, естественным образом. В захоронении эта покровная плита раскололась на 14 частей в форме треугольников, сегментов и четырехугольников. Оседая в могилу, обломки образовали характерную каменную воронку. Ребро лопнувшей плиты оказалось на глубине 0,64–0,68 м, тогда как середина опустилась на уровень 0,84 и даже –1,05 м у одного фрагмента. После снятия плиты контур могильной ямы проявился на глубине 0,75 м. Заполнение ямы темно-серое, зернистое, умеренно плотное, с примесью известняковой крошки. Оно пронизано норами грызунов, которые повредили также саму яму и скелет погребенного человека. Погребальная яма овальная в плане, $1,17 \times 0,87$ м, ориентированная по длине с юго-востока на северо-запад. Стенки ямы отвесные, прослежены на высоту 0,4 м. Дно, найденное на глубине 1,18 м, изрыто норами, посередине слегка прогнуто. Сохранность костяка неудовлетворительная (женщина, 16–19 лет). Положение погребенной было скорченное, на левом боку, в так называемой позе скачущего всадника, головой на юго-восток. Голова была приподнята и развернута теменем вверх. Вероятно, в этом положении ее поддерживала какая-то «подушка», от которой под черепом остался обильный коричневый тлен. Правая рука согнута в локте под прямым углом и отведена назад; кисть, скорее всего, была уложена на таз, который не сохранился. Прямая левая рука была протянута к коленям и сосуду, поставленному под стенкой могилы. От нижних конечностей остались фрагменты всех крупных трубчатых костей и часть сочлененных фаланг стопы левой ноги. На дне ямы у запястья правой руки отмечено пятно красной охры. Под некоторыми трубчатыми костями прослеживался коричневый тлен подстилки.

Инвентарь погребения. Лепная керамическая «амфора», имеющая плоское дно, сфероидный корпус с парой горизонтально проколотых ушек и невысокую горловину с резко отогнутым наружу венцом. Поверхность сосуда неровная, бугристая, бежевая с серыми пятнами. Снаружи бежевый цвет соответствует обмазке жидкой глиной. Лучше всего этот ангоб сохранился на корпусе, скрывая грубую, шероховатую фактуру, обнаженную на шейке изделия. Срез черепка темно-серый, слоисто-чешуйчатой текстуры. К тесту примешаны шамот, песок, белые минеральные крупы, частички охры. Кроме того, несомненно, добавлялась органика, которая после выгорания оставила в черепке и ангобе многочисленные микропоры. Небольшие участки темно-лощеной, как бы прожиренной, поверхности на дне, корпусе и венце, по-видимому, являются следами использования сосуда. Высота сосуда 14 см, диаметр наружного края в устье составляет 10,6 см, диаметр корпуса – 13, дна – 7 см (рис. 16, 2).

Погребение 8 – неопределенное. Обнаружено на глубине 1,22 м, в 13,5 м к юго-востоку от репера. Проследить в насыпном грунте погребальную яму не удалось. Ске-

лет взрослого человека, лежал на спине, черепом на запад-юго-запад. Верхние конечности вытянуты вдоль корпуса, нижние, плотно соединены в голених и слегка подогнуты. Состояние костей и фрагменты не полностью истлевшей матерчатой ткани, найденные при расчистке, свидетельствуют, что это не древнее захоронение⁶.

Яма 9 — предположительно эпохи бронзы (рис. 12, 3). Яма обнаружена в 17,6 м к юго-востоку от репера, на глубине 1,26 м. Заполнение плотное, суглинистое. Вверху оно темно-серое, в донной толще 0,4–0,45 м – коричневатое-бурое, но без резкого перехода. Верхняя часть заполнения по центру ямы прослоена известняком – это 3 небольших камня, кусок плитняка средней величины, $42 \times 35 \times 7$ см, лежащий под наклоном, и глыбистый обломок 54×52 , толщиной до 30 см. Сверху яма была округлой, от 1,55 до 1,88 м в поперечниках. Ко дну она несколько сужалась с восточной и северной стороны за счет откоса стенок, а в южном секторе, наоборот, расширялась подбоям. Дно находилось на уровне – 2,1 м, т.е. стенки ямы прослежены на высоту 0,84 м. В донной части скошенные стенки становились отвесными, высотой 0,35 м, яма же имела план трапеции с четко выделенными округлыми углами. Размеры ямы на донном уровне: длина 1,4 м, ширина от 1,05 до 1,4 м. На дне в южной части находился приямок глубиной 0,15 м, диаметром 0,4 м. Никаких находок в пределах объекта № 9 не обнаружено.

Погребение 10 – эпохи бронзы, предположительно культуры многоваликовой керамики (рис. 9, 2). Обнаружено на расстоянии 11,7 м к юго – юго-востоку от репера. Дно погребальной ямы, стенки которой проследить не удалось, находилось на глубине 1,25 м. Захоронение взрослого человека, скорченное на левом боку, теменем на восток, лицом на юг. Руки согнуты несимметрично: левое предплечье уложено поперек груди, правое – прижато вплотную к плечу. Нижние конечности были подогнуты так, что их длинные кости сложились в единый «пакет»; тазобедренный угол острый. Сохранность скелета неудовлетворительная. У правого плеча, рабочей стороной вниз лежал верхний камень зернотерки. Возле головки правой бедренной кости найдена кремневая пластина, обломок пластины – в области грудной клетки. Не исключено, что эти кремни с захоронением непосредственно не связаны, и попали в него вместе с засыпкой.

Находки. 1). Верхний камень зернотерки, полуовальный в поперечном сечении, с плоской, слабо притертой рабочей поверхностью. Орудие расколото надвое в древности. Камень, скорее всего валунный, покрыт бежевым «загаром», под которым на расколотых участках обнажается серая кристаллическая порода. Длина орудия 14,3 см, ширина 10,2 при толщине 4,7 см (рис. 9, 3). 2). Пластина длиной 20, шириной 9, высотой 4 мм, треугольная в поперечном сечении. На одной из продольных кромок видны следы утилизации. Кремень светло-серый, полупрозрачный, с остатками желвачной корки на спинке. 3). Концевой обломок пластины серого полупрозрачного кремня. Длина 12, ширина 8, толщина 2 мм.

Погребение 11 – катакомбной культуры (рис. 17). Обнаружено по входному колодцу грунтовой катакомбы в 10,2 м к юго – юго-востоку от репера, на глубине 0,99

⁶ Еще один объект такого рода, оставленный без номера, был выявлен на расстоянии 12,6 м к юго-востоку от репера, в южной стратиграфической бровке, под пахотным слоем (глубина 0,5–0,6 м от современной поверхности) – воинское захоронение периода обороны Одессы 1941г. Материал был передан местным властям.

м. Колодец диаметром сверху 0,8 м заканчивался на глубине 1,53 м, сужаясь до 0,72 м за счет откоса северо-западной стенки. Стенки колодца прослежены на высоту 0,52–0,54 м. Заполнение его желтовато-серое, суглинистое. Оно отличалось высокой плотностью, и с трудом поддавалось прокопке. При таких условиях не удалось найти лаз в погребальную камеру, и колодец первоначально значился в раскопчной документации как самостоятельный объект (яма 11). Погребальная камера обнаружилась после очередных проходок раскопа землеройной техникой до уровня дна «ямы 11». Камера примыкала к колодцу с запада. Она ориентирована по длинной оси в меридиональном направлении, в плане овальная, $1,41 \times 0,98$ м. Дно камеры находилось на уровне $-1,84$ м, то есть на $0,3$ м ниже дна входного колодца. Прослежены участки свода высотой $0,25$ м; вдоль входа в камеру ее сводчатый потолок мог быть вдвое выше. Заполнение камеры темно-коричневое, густо перемешанное с крупинками желтого суглинка и более или менее рыхлое. Под западной стенкой камеры найден скелет ребенка (7–9 лет), погребенного на спине, в вытянутом положении, головой на юг. Левая рука уложена вдоль туловища, слегка согнутая в локте правая рука – кистью на таз. Голова и верхняя часть туловища были приподняты, что видно по взаиморасположению плечевых суставов, ключиц и черепа, развернутого теменем вверх. На лобно-теменной части черепа отмечено пятно ярко-бордовой охры. Особенностью захоронения является отложение темно-коричневой органики на внутреннюю поверхность черепной коробки, особенно обильное на затылочной кости (слой до 5 мм). Черный и темно-коричневый тлен подстилки прослежен на дне камеры под костями. Под черепом наблюдалось 4–5 слоев подстилки, тлен которой каким-то образом «стратифицировался» тончайшими прослойками суглинка. Кроме того, там же поверх тлена были рассеяны крупинки бордовой охры. Никаких предметов при скелете не обнаружено. Но над ним, в заполнении камеры некоторые находки были. В такой ситуации их принадлежность данному погребальному комплексу проблематична.

Находки: 1). Трапециевидный отщеп с остатками желвачной корки на одной боковой кромке со стороны спинки, $18 \times 18 \times 4$ см. На противоположной боковой кромке предположительно есть следы утилизации. Кремень слабо патинирован, полупрозрачный, светло-серый. Место находки – северо-восточный сектор камеры, верхний 10 см заполнения. 2). Раковина улитки – в заполнении непосредственно над черепом. 3–4). Зубы овцы, премоляр (рп 1–3) и левый моляр (m3), верхние, вероятно, принадлежавшие одной особи, по определению Е.П. Секерской. Моляр найден в заполнении непосредственно над черепом, вместе с раковиной улитки, другой зуб обнаружен у южного края камеры на верхнем горизонте расчистки.

Погребение 12 – эпохи бронзы, предположительно культуры многоваликовой керамики (рис.9, 4). Обнаружено по пятну заполнения погребальной ямы на глубине $1,31$ м, в $9,2$ м к югу от репера. Яма овальная в плане, ориентирована по длине в направлении восток – запад, размеры $1,32 \times 0,92$ м. Дно находилось на глубине $1,47$ м. Стенки, из них лучше всего сохранилась северная, прослежены на высоту от $0,06$ до $0,15$ м. Заполнение ямы коричневатое-серое, суглинистое. Она вмещала захоронение мужчины (maturus), погребенного в скорченном положении на левом боку с разворотом корпуса грудью вниз, головой на восток. Ноги были подогнуты в коленных и тазобедренных суставах под острыми углами. Правая рука согнута в локте и запястье, кисть обращена к грудной клетке. Левая рука согнута только в запястье, и притом неестественно сильно, предплечье и кисть находились под бедрами. Дно

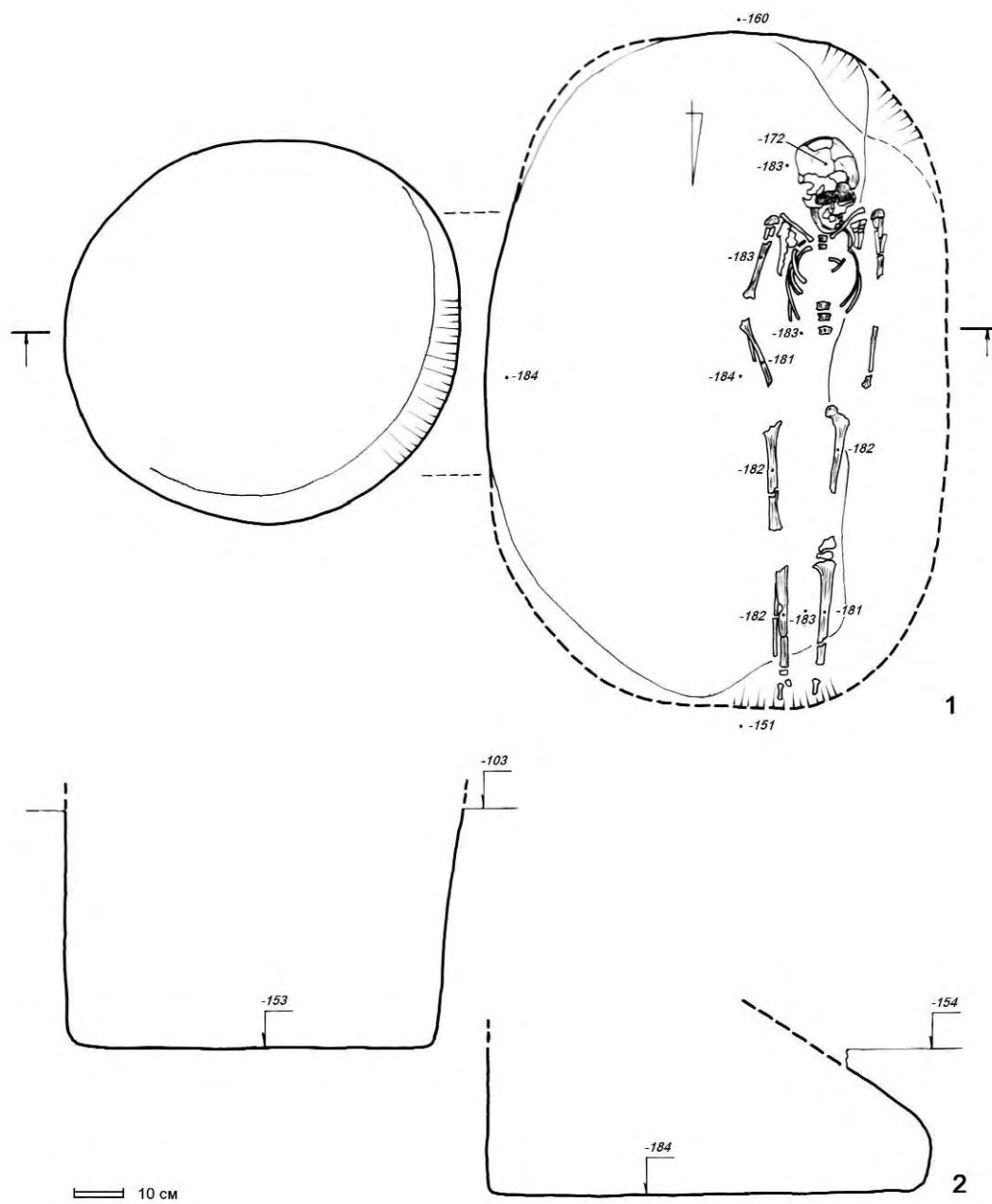


Рис. 17. Холодная Балка, курган 1: план (1) и разрез (2) погребения 11.

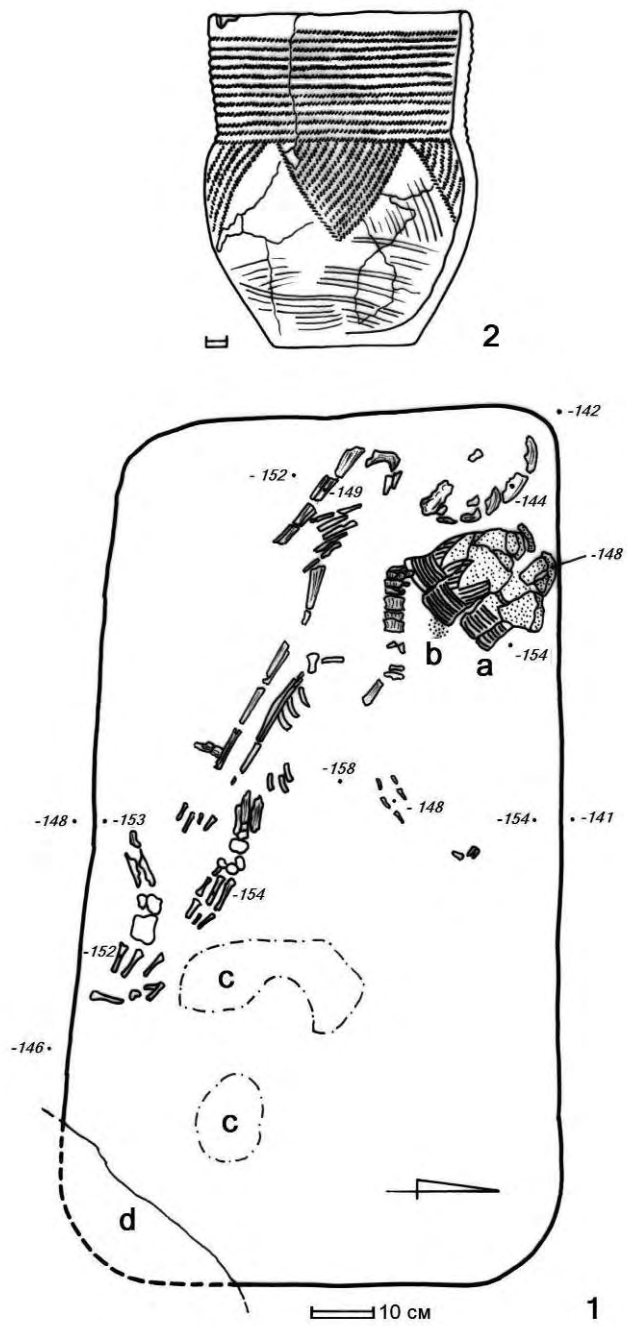


Рис. 18. Холодная Балка, курган 1: погребение 13 (а — сосуд, б — пятно охры, с — тлен подстилки, d — врезка погребения 3).

могилы было устлано подстилкой, следы которой читались под скелетом и, особенно отчетливо, «в головах» (темно-коричневый тлен). На своде черепа, на коленной чашечке левой ноги – пятна темно-бордовой охры. Южнее черепа, перед его лицевой частью находилось скопление ближе неопределимых обломков плоских и трубчатых костей животного. Там же и возле стоп отмечены порошковые отложения охры ржавого цвета на дне погребальной ямы.

Погребение 13 – ямной культуры (рис. 18). Обнаружено на расстоянии 10,1 м к югу от репера, на глубине 1,41 м. Могильная яма, ориентированная по длине в широтном направлении, имела план трапеции с округленными углами. Длина ее 1,4 м. За счет скошенной южной стенки яма сужалась с востока на запад от 0,8 до 0,7 м. Стенки отвесные, прослежены на высоту 0,12 м. Один из восточных углов ямы срезан погребением 3. Заполнение погребения 13 темно-серое с комочками желтого суглинка, рыхлое. По всему дну ямы отмечен темно-коричневый тлен подстилки, обильный на отдельных участках. Останки находились в западной части ямы в необычном состоянии. В целом складывается впечатление, что захоронение или вскрывалось через относительно небольшой промежуток времени после совершения, или было расчлененным (последнее предположение представляется более вероятным). Разрозненные части человеческого скелета (*juvenis?*) лежали по диагонали могилы. Угол занимала фрагментированная мозговая капсула, рядом боком лежал раздавленный сосуд. Под сосудом отмечен белый тлен, перед устьем, поверх тлена – охристая земля (розовая). Возле сосуда параллельно северной стене могилы лежала средняя часть позвоночного столба. В стороне от позвонков находились обломки плечевых костей и сочлененные ребра. Кроме того, обнаружены кости обеих стоп с обломками берцовых костей (в сочленении) и кости левого (?) предплечья.

Инвентарь. Лепной керамический кубок с плоским дном и высокой горловиной не совсем правильной цилиндрической формы, посаженной на узкоплечий корпус. Сосуд густо орнаментирован оттисками шнура. На шейке орнамент имеет горизонтальное построение за счет оборачивания ее шнуром по спирали в 12,5 оборотов. Соответственно с одной стороны шейки шнур дал 12 оттисков, с другой – 13. От основания шейки на корпус опускаются заштрихованные наискось шнуровые треугольники: 5 треугольников, расположенных с более или менее равным промежутком, и еще один, шестой, встроенный треугольник. В штриховке основных треугольников насчитывается по 13 и 14 линий, в дополнительном треугольнике – 12. Наружная поверхность тщательно выровнена, но слегка шероховата. Внутри изделие обработано менее тщательно, стенки бугристы, с наплывами. Примечательной особенностью фактуры являются следы обработки нижней наружной части корпуса зазубренным шпателем (гребенкой). Незначительные, преимущественно горизонтальные следы этого инструмента имеются также внутри сосуда. Интересны локальные вылощенные участки у края кубка, посередине корпуса и у дна (видимо, следы использования сосуда). Снаружи кубок обильно покрыт копотью и слоем сажи. Внутри на стенках корпуса есть коричневый осадок от содержимого и нагар. Исходная окраска изделия преобладающе бежевая. Черепок на изломе темно-серый, с примесью песка и редких микроскопических частиц то ли толченой ракушки, то ли кости. Высота сосуда 16, горловины – 6 см, диаметр устья 11,8–12,6 см, диаметр корпуса 12,6–13, дна – 6,8 см (рис. 18, 2).

Погребение 14 – сарматское (рис. 19). Обнаружено по пятну заполнения могильной ямы на расстоянии 11,75 м южнее репера, на глубине 1,52 м. Заполнение

светло-коричневое, суглинистое, сильно нарушенное норами. Погребальная яма сравнительно узкая, с округленным северным концом, ориентированная в меридиональном направлении. Она сужалась с севера на юг от 0,75 до 0,5 м. Длина была не менее 2 м (южная часть уничтожена окопом военного времени). Дно находилось на уровне – 1,64 м, стенки прослежены на высоту 0,12 м. Скелет лежал в вытянутом положении на спине, черепом на север (мужчина, *maturus*). Судя по фрагментам костей предплечий, кисти рук были уложены на таз. Темно-коричневый тлен отложился на дне могильной ямы, особенно обильно – под черепом (подстилка), на костях рук и грудной клетки (остатки покрова?). Слева от черепа стоял кувшин; часть черепков этого сосуда была перемещена грызунами на скелет. Возможно, с деятельностью землероек связан разброс железных изделий, найденных в обломках у дна сосуда, на грудной клетке, на месте тазовых костей и в ногах.

Инвентарь погребения. 1). Лепной керамический кувшин, одноручный, с раздутым посредине корпусом и стянутой посредине шейкой, которая заканчивается раструбом округленного и основательно отогнутого наружу венца (рис. 19, 1). Сохранилось приблизительно 60% изделия. Наружная поверхность сосуда охристо-бежевая с переходами в светло-серый цвет, гладкая, но без лощения, с массой мельчайших отпечатков растительной органики. Внутренние стороны черепка серовато-бежевые с плавными переходами оттенков, его изломы преимущественно темно-серые, обнажающие в составе примесей шамот, специфические поры выгоревшей растительной органики и, возможно, песок. Сосуд нуждается в реставрации; по предварительным обмерам высота его около 20, диаметр корпуса 18, дна – 8, венца – 11,7 см. Ручка была плоской и широкой, 3×1 см в поперечном сечении и, предположительно, сверху крепилась к шейке.

2). Железный кинжал реконструирован по наличным фрагментам, собранным на грудной клетке. Он имел невыделенный черенок и обоюдоострый клинок, лезвия которого плавно сходились к округленному острию. Одна сторона в поперечном сечении выгнута, противоположная – плоская посредине, с откосами к режущим краям. Длина кинжала была не менее 290 мм, ширина до 32 мм (рис. 19, 2).

3). Железный нож представлен клинковой частью, распавшейся на четко стыкующиеся фрагменты. Клинок, раскованный и заточенный на два лезвия, линзовидный в поперечном сечении, толщиной до 3 мм, шириной до 22 мм; острие округлено. Длина фрагмента 100 мм (рис. 19, 3). Фрагменты найдены в противоположных концах могилы, но первоначально нож, вероятно, лежал около сосуда.

4). Неравномерно корродированный по краям обломок железной пластины толщиной до 2,5 мм, центрированный заклепкой (рис. 19, 4). Быть может, это черенковая часть ножа или же, что менее вероятно, самостоятельное изделие, например поясная набойка-бляшка.

5). Обломочный сегмент кольца из круглого в поперечном сечении железного прутка диаметром 9–10 мм, найден в районе тазовых костей. Возможно, это фрагмент поясной кольцевой пряжки диаметром около 50 мм или навершия кинжала (рис. 19, 5).

Погребение 15 – предположительно ямной культуры, ограбленное (рис. 20). Обнаружено в 4,7 м к северо-востоку от репера, на глубине 0,89 м в раскопе 1, частично – в бровке II. Погребальным сооружением являлась впускная двухуровневая яма («яма с уступом»). Верхняя ее часть в плане напоминала неравнобокую трапецию с сильно округленными углами, вытянутую с северо-запада на юго-восток.

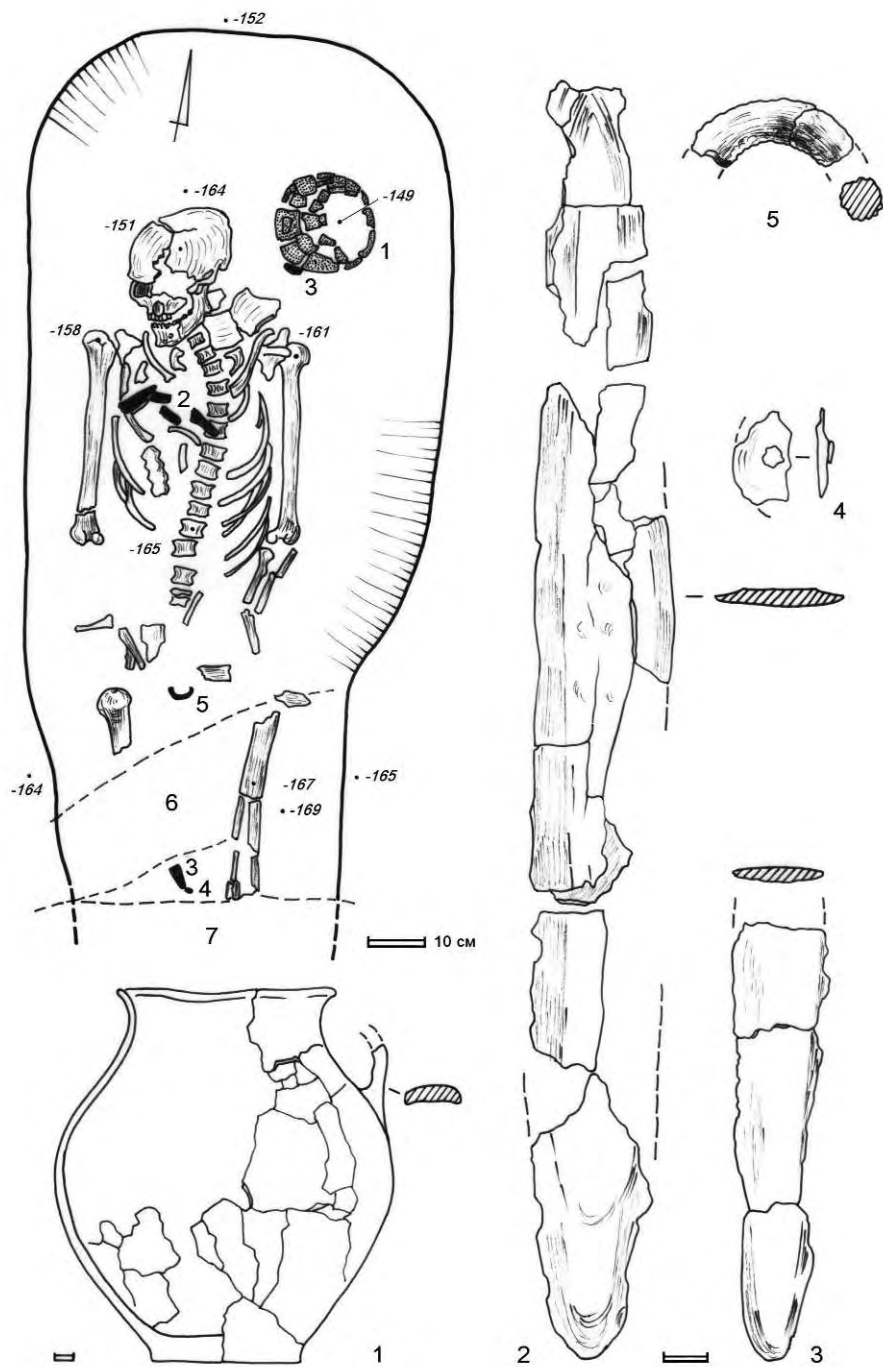


Рис. 19. Холодная Балка, курган 1. Погребение 14: 1 – сосуд, 2 – фрагменты железного кинжала, 3–4 – обломки ножа, 5 – обломок железного кольца, 6 – нора, 7 – перекоп.

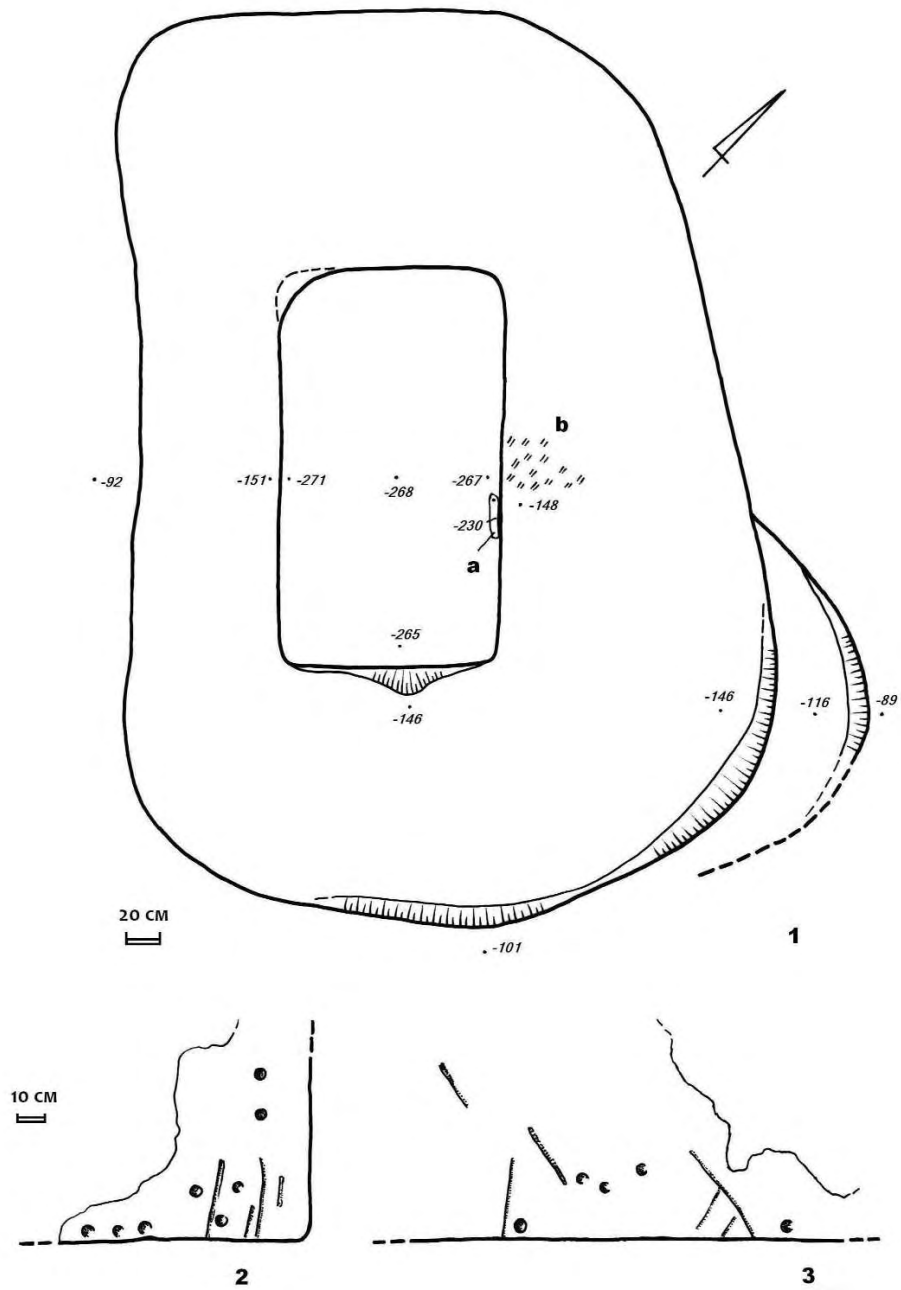


Рис. 20. Холодная Балка, курган 1. Погребение 15: 1 – план (а – железный щиток, б – пятно тлена); 2–3 – фасы стенок погребальной камеры (соответственно угловой участок юго-восточной и нижняя часть юго-западной стенки).

Длина этого котлована 4,8 м, ширина 3,0–3,6 м, стенки отвесные (кроме юго-восточного участка с откосом). Они были высотой не мене 0,7 м (согласно разрезу по бровке), но в раскопе 1 проследить полную высоту не удалось (0,4–0,47 м). Дно выявлено на глубине 1,46–1,49 м (отмечен уклон к юго-западной стенке). Особенностью котлована является приямок, или дополнительный уступ высотой около 0,3 м, шириной 0,6 м, отрытый на восточном углу. Заполнение котлована суглинистое. В донной части, на уступах погребальной камеры и в приямке, оно светло-бурое в виде свиты тонких засыпных слоев (до 10) суммарной толщиной 0,3 м, выше – темное, рябоватое от примеси материкового суглинка (рис.4, Пб). Кроме того, на дне прослежен участок, покрытый каким-то органическим материалом (белый тлен).

Погребальная камера прямоугольная, 2,10 × 1,25 м, глубиной 1,2 м от дна уступакотлована. Дно камеры выявлено на глубине 2,71 м. Один угол этой ямы был подбойным, прочие – отвесные, как и ее стенки. Юго-восточная короткая стенка имела сверху дугообразный желобчатый откос. Стенки камеры были тщательно выровнены и затем затерты, видимо, по влажной поверхности. Во всяком случае, подобно штукатурке, уплотненный поверхностный слой стенок отставал равномерным слоем толщиной 4–5 мм. Другая примечательная деталь оформления могилы – это круглые вмятины (лунки) и линии, нанесенные по «затирке». Они имелись на всех четырех стенках, но особенно отчетливо были видны на короткой юго-восточной и юго-западной смежной стенке, то есть там, где «затирка» не так сильно облупилась (рис.20, 2–3). Если такие линии при желании еще можно интерпретировать как следы инструмента, с помощью которого копали могилу, то лунки под эту «статью» никак не подходят и, скорее всего, целенаправленно нанесены равномерно сильными точечными ударами какого-то круглого молота или обухом топора.

Погребальная камера оказалась пуста, не считая трех образцов колотого кремня, обломка железного грязевого щитка старинного мотоциклета или велосипеда и многочисленных, в основном сильно измельченных фрагментов человеческих костей в перемешанном заполнении. Среди обнаруженных костей есть обломки черепа, который принадлежал мужчине зрелого возраста (*maturus*). На верхнем эпифизе правой плечевой кости имеются зеленые окислы от найденного в могиле медного предмета.

Стратиграфический разрез Пб выявил разности заполнения, которые свидетельствуют о двукратном ограблении данного захоронения в древности. Грабительские ходы фактически повторили один другой, войдя в погребальную камеру с северо-западной стороны. Заполнение первого хода темное, сравнительно рыхлое, второго – светлое, плотное, натечное в основании лаза, дошедшего до самого дна ямы. Кроме того, захоронение нарушалось и сравнительно недавно, скорее всего, в период Великой отечественной войны при рытье какого-то укрытия.

Находки. 1). Расколота галька с желвачной коркой и негативами снятия трех мелких отщепов. Светло-серый кремень, 50 × 42 мм. 2). Отщеп с одной прямой острой кромкой и признаками утилизации на ней со стороны брюшка, треугольный в поперечном сечении. Есть участок желвачной корки. Светло-серый кремень в молочно-белой патине, 22 × 13 × 4 мм. 3). Осколок с участком желвачной корки. Светло-серый кремень, 26 × 22 × 15 мм.

Погребение 16 – катакомбной культуры (рис.21). Обнаружено по пятну входного колодца грунтовой катакомбы на расстоянии 13,9 м к юго-востоку от репера, на

глубине 1,81 м. Заполнение захоронения светло-бурое, суглинистое, равномерно плотное по всей толще. Погребальное сооружение относится к разряду «катакомб с нависающим колодцем». Колодец круглый, диаметром 0,85 м. Стенки колодца отвесные, кроме восточного участка с небольшим откосом, прослежены на высоту до 0,7 м. Колодец заканчивался неправильно-округлой подбойной погребальной камерой длиной 1,18 м, шириной до 0,95 м. В длину камера ориентирована по направлению северо – северо-восток юго – юго-запад. Высота подбоя 0,35 м. Захоронение детское. Погребенный ребенок лежал на спине, вытянуто, с наклоном слегка прогнутого в поясе корпуса и головы направо, теменем на юго – юго-запад. Руки были разведены в плечевых суставах; левая рука согнута в локте, кисть уложена на таз; предплечье правой руки не сохранилось. Не сохранились также берцовые кости. Инвентарь отсутствовал.

Погребение 17 – эпохи бронзы, сабастиновской (?) культуры (рис.9, 5). На расстоянии 10,6 м к югу от репера, на глубине 1,1 м обнаружены обломки двух трубчатых человеческих костей, судя по величине и тонкости, детских, возможно младенческих, а также керамический сосудик (в нем находился один из костных фрагментов).

Инвентарь. Лепная баночка с выделенным наружным ободом донца и расширенными сверху стенками. Дно извне отмечено вмятиной, оттиснутой пальцем. Внутри сосуда доньшко утолщается от краев к середине. Поверхности шероховаты и бугристы. Керамика выдержана преимущественно в бежевых тонах, но снаружи имеются охристые участки. На изломе черепки почти черные с примесью шамота и мельчайших белых частиц. Сосудик фрагментирован. Высота 7,5 см, диаметр венечного края около 9, дна – 6 см (рис. 9, 5).

Погребение 18 – катакомбной культуры (рис. 22). Обнаружено по пятну заполнения погребальной камеры в 7,5 м на северо – северо-восток от репера, на глубине 1,53 м. Входной колодец, вероятно, находился с северо-западной стороны камеры, но проследить его не удалось. Камера имела план не совсем правильного овала, 2,14 × 1,4 м, и сводчатый потолок высотой 0,4 м на уцелевшем участке. В длину камера вытянута по направлению юго-запад – северо-восток. Северо-западная стенка, где предположительно находился вход, прямая и отвесная (прослеженная высота 0,58 м). Слегка вогнутое дно находилось на глубине 2,16 м. Заполнение камеры темно-бурое, суглинистое, комковато-рыхлое; в его верхней части найден кремневый нуклеус. Погребенный (мужчина, *maturus*) лежал на земляном полу камеры, на спине, вытянуто, головой на северо-восток. Кисти рук были уложены на бедра. Пол камеры по правую сторону черепа обожжен до красноты и покрыт слоем 2–3 мм сажи в пределах пятна диаметром около 15 см на месте небольшого, но достаточно сильного костра. Рядом стоял сосуд, перевернутый вверх дном. Под скелетом, особенно под черепом и грудной клеткой, отмечен белесый тлен подстилки, прослеженные волокна которой имели поперечное направление по отношению к направлению основной оси костяка.

Находки. 1). Лепной керамический горшок с венчиком-воротничком и низкой слабо выраженной шейкой, посаженной на раздутый корпус с небольшим, но устойчивым плоским дном. Наружная поверхность, включая дно, и местами внутренняя сторона этой емкости обработана зубчатым шпателем. Эта обработка, а также примеси к тесту, выступающие на поверхность бугорками, придали сосуду шероховатость. Орнамент включает «ёлочные» пояса, элементы которых оттиснуты заострен-

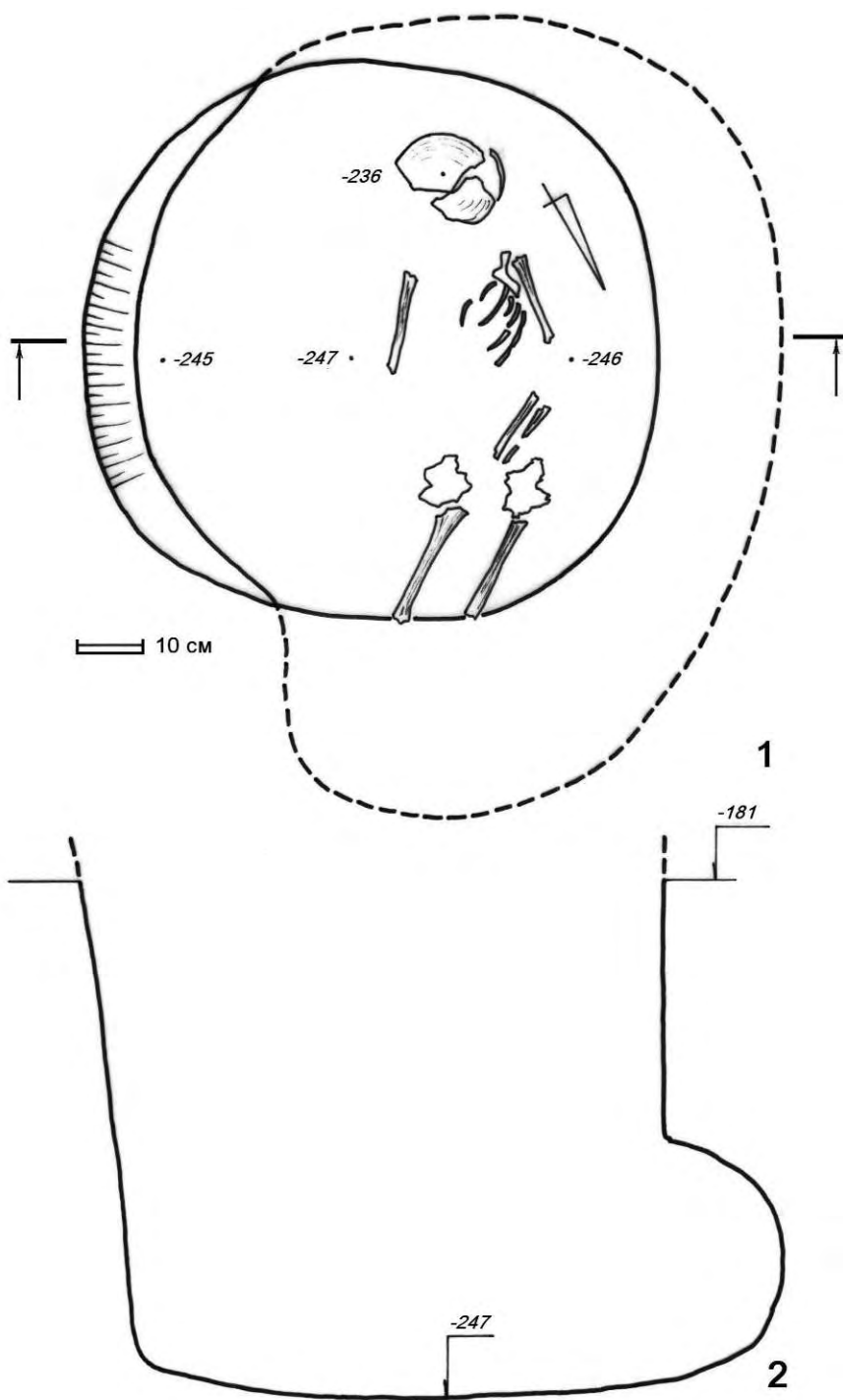


Рис. 21. Холодная Балка, курган 1. Погребение 16: план (1) и разрез (2).

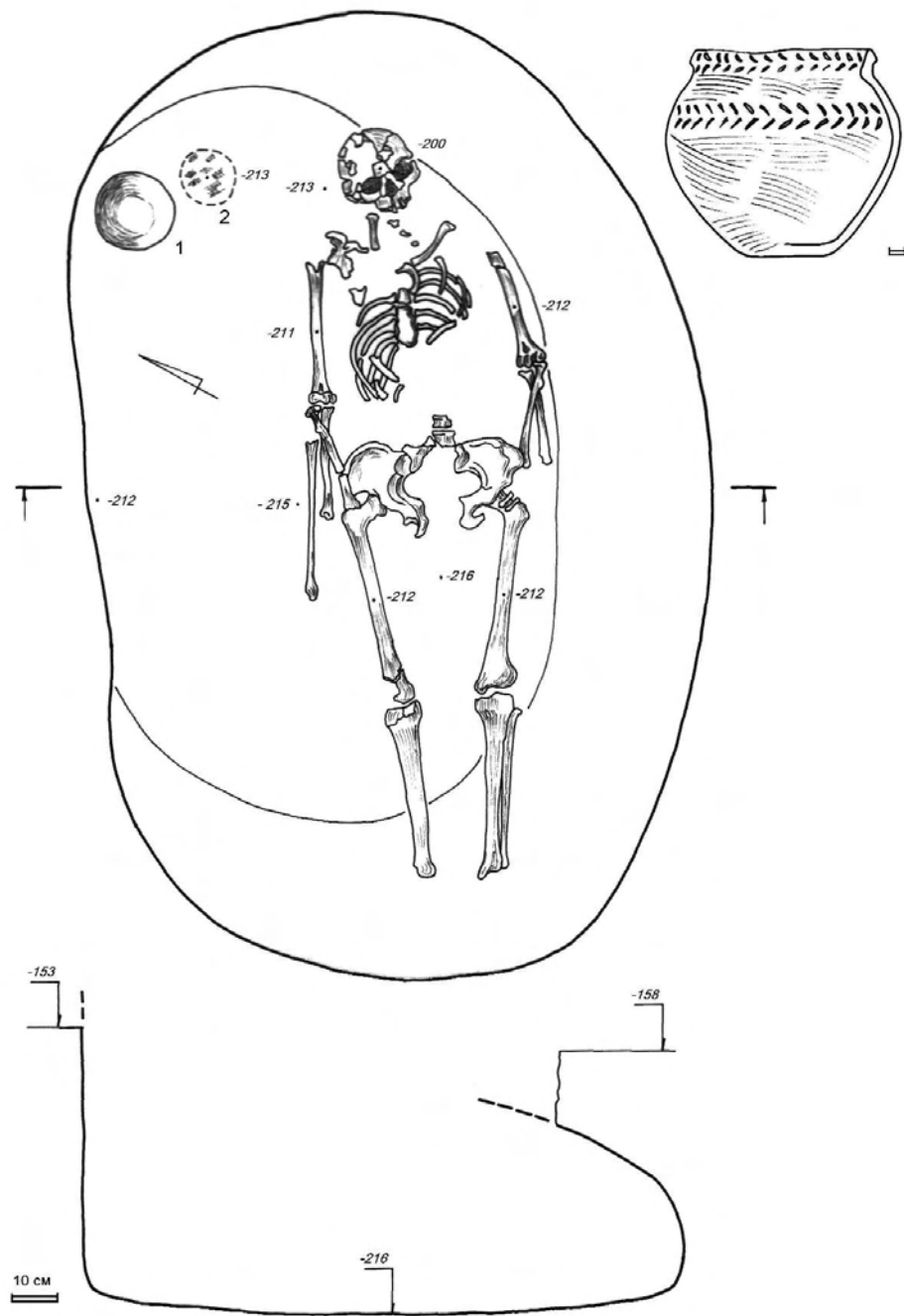


Рис. 22. Холодная Балка, курган 1: план и разрез погребения 18 (1 – сосуд, 2 – кострище).

ной палочкой, скорее всего, тростинкой. Наружная поверхность бежевая, с небольшими серыми пятнами. Внутри цвет сосуда серый; на стенках есть нагар и осадок того, что содержалось в сосуде. Высота сосуда 13,8 см, диаметр венца 11,7 см, корпуса и дна – 16,5 и 5,7 см соответственно (рис. 22, 1). 2). Комбинированное кремневое изделие на основе гальки с древним патинированным сколом. Вначале был сформирован призматический нуклеус. Затем край негативов снятия, противоположный рабочей площадке нуклеуса, превратился в лезвие скребкового (?) орудия. Серый кремень, 30 × 28 × 28 мм.

Погребение 19 — ямной культуры (рис. 12, 4). Обнаружено на глубине 1,19 м по темно-бурому пятну заполнения погребальной ямы, в бровке на расстоянии 7 м к юго-востоку от репера. Захоронение частично разрушено при формировании стратиграфического разреза Шв. Погребальная яма прямоугольная, шириной 1,02 м; длина была около 1,5 м. Стенки прослежены на высоту 0,1 м. Дно находилось на глубине 1,34 м. В засыпке много древесной трухи, по-видимому, от рухнувшего в могилу перекрытия. В северном углу, но не на дне, а сверху заполнения найдено кремневое орудие. Погребенный взрослый, пол и возраст которого не установлен, лежал на спине, головой на северо-запад. Руки, разведенные в плечах и согнутые в локтевых суставах, лежали ладонями вниз. Скорченные нижние конечности самопроизвольно (?) легли коленями в разные стороны, т.е. «ромбом» (кисти перекрыты бедренными костями). В области грудного и поясничного отдела позвоночника отмечена бордовая (слабая) и густая желтая охровая посыпка. Характерный S-образный изгиб позвоночника, обильный коричневый тлен под грудной клеткой и черепом наводят на предположение, что верхняя часть туловища и голова находились в приподнятом положении, руки же опирались на дно могилы, придавая телу устойчивость.

Находка. Скребок «высокой» формы из отщепы с ретушью. Изделие качественное: правильная огранка, тонкая струйчатая ретушь, оформившая полукруглое лезвие. Рабочая кромка и брюшко в белой и голубоватой патине. Серый полупрозрачный кремень. Длина орудия 38 мм, ширина – 32, толщина – 10 мм.

Погребение 20 – эпохи бронзы, сабастиновской (?) культуры (рис. 9, 6). Обнаружено на глубине 0,18 м (череп), в южной бровке на расстоянии 5,2 м к югу от центрального репера. Захоронение частично разрушено при закладке стратиграфического разреза Ша. Оно сильно скорченное на левом боку, ориентированное черепом на юго-восток, женское (adultus). Предплечья были прижаты к груди, что предполагает положение ладоней перед лицом (не сохранились). На уровень грудной клетки подтянуты коленные суставы. Там же находился опрокинутый на бок сосуд и лопатка животного. Другая кость животного обнаружена за спиной у правого плеча. Под грудной клеткой находился обломок плитняка 15 × 13 × 6 см, относящийся к этому или к иному, нижележащему захоронению (погребению 26 катакомбной культуры, см. далее).

Инвентарь погребения. Лепная керамическая банка с монолитным цилиндрическим дном, выделенным по наружной стороне, с раздутым сверху корпусом и загнутым внутрь округленным краем устья. Оттяжка основания дна (закраина), сделанная только на одном его участке, и поврежденное в древности неровное устье подчеркивают исходную асимметрию сосуда. Керамика внутри и на изломе серая, снаружи бежевая с серыми пятнами. Похоже, бежевый цвет принадлежит тончайшему, возможно локальному, глиняному покрытию, нанесенному перед обжигом; там, где покрытия нет или оно осыпалось, выступает серая основа черепка. Стенки сосуда бугристы, но снару-

жи слегка вылощены, включая дно: видны сглаженные горизонтальные борозды, которые оставило грубое правило, а также следы работы лоцилом, идущие по вертикальным направлениям. В керамическое тесто был подмешан шамот и какая-то органика. Высота сосуда 8,8 см, диаметр устья 7,5 см, дна и корпуса – 7,5 и 10,2 см соответственно (рис. 9, 6).

Погребение 21 – катакомбной культуры (рис. 23; табл. 6). Обнаружено по пятну заполнения погребальной камеры на глубине 1,57 м, в 9,3 м к юго-западу от репера. Заполнение камеры темно-бурое, суглинистое, повсеместно плотное, на срезах рябое от примеси комочков желтого суглинка. Сама камера «бобовидная» в плане, 1,9 × 1,44 м, вытянутая по длинной оси в направлении юго – юго-восток – северо – северо-запад. Западную стенку посередине разграничивал выступ, что-то вроде неровной ступеньки. С западной стороны к камере, должно быть, присоединялся входной колодец, проследить который не удалось. Потолок камеры сводчатый, высотой до 0,3 м на прослеженных *in situ* участках. Дно, слегка вогнутое посередине, находилось на глубине 2,12 м. Оно было устлано двойной подстилкой, прослеженной повсюду (светло-серый и лежащий ниже темно-коричневый тлен толщиной 2–4 мм). Скелет удовлетворительной сохранности (грудная клетка, кисти рук и стопы нарушены землеройками); принадлежал мужчине (*adultus*). Захоронение вытянутое, на спине, головой на северо – северо-запад. Череп наклонен к правому плечу. Вблизи затылочной части черепа, на подстилке отмечено пятно темно-красной охры. «В головах», под стенкой камеры стояли сосуды – реповидная «кубышка» и перевернутая вверх дном большая чаша.

Инвентарь погребения. 1). Реповидный сосуд без шейки, с небольшим доньшком-диском и пышным прочерченным орнаментом. Отверстие сосуда повреждено в древности. Снаружи изделие коричневое и серое, внутри – серое, с органикой, оставленной на стенках содержимым сосуда. Стенки тщательно выглажены и слегка вылощены. Поверхностный слой местами растрескался на кракелюры и осыпался. Двухъярусный орнаментальный пояс состоит из штрихованных треугольников. В нижнем ярусе одна пара соседних треугольников выделена штриховкой промежутка между этими фигурами. Высота сосуда 9,3 см, диаметр отверстия 5, корпуса и дна 16,5 и 7,2–7,6 см соответственно (рис.23, 1; табл.6,2). 2). Лепная керамическая чаша усеченно-биконической формы, с округленным краем и нечетко выделенным, но устойчивым дном. Основа этого керамического изделия серая, сплошь обработанная зубчатым шпателем, тщательно заглаженная и орнаментированная. Поверх основы снаружи и по внутреннему краю венца лежит бежевый и терракотовый ангоб. В горизонтально построенном орнаменте 7 ярусов, выделенных оттисками шнура. Шесть верхних ярусов состоят из горизонтальных лент. Из них 3 заполнены уголками парных оттисков стека: уголки идут вершинами справа налево, в противоположном и во встречном направлении, местами образуют знаки в виде «молний», или ломаной литеры S. В двух нижних «пустых» лентах, но не по всему периметру чаши имеются тонкие, едва заметные насечки. Этот орнамент (?) наносился в последнюю очередь, и местами наслоен на оттиски шнура. Седьмой, нижний ярус орнамента состоит из шнуровых шевронов. Высота сосуда 14,2 см, диаметр края – 18, корпуса 20,2 см. (рис.23, 2).

Находки в заполнении. 1). Пластинчатый отщеп с ретушью по краю, нанесенной со стороны брюшка. Светло-серый полупрозрачный кремний, 26 × 20, толщина

2–4 мм. Кремень обнаружен на верхнем уровне заполнения западной части камеры. 2). Микrolитическая пластина, $12 \times 6,5 \times 2,5$ см, найденная там же. У нее сплошная молочно-белая патина на спинке и контурная патина на брюшке, которое обнажает «чистое», исходно серое сырье. Очевидно, в данном случае для получения пластины был вторично использован какой-то древний, патинированный нуклеус.

Погребение 22 – катакомбной культуры (рис.24). Обнаружено по пятнам камеры и входного колодца грунтовой катакомбы на глубине 1,59 м, на расстоянии 8,7 м на восток – юго-восток от репера. Колодец, прослеженный лишь в основании, круглый, диаметром 0,67 м. Дно находилось на глубине 1,67 м. Камера отделялась от колодца тонкой перемычкой (порожком лаза?), примыкая к нему с восточной стороны. Камера имела план неправильного овала, $1,22 \times 0,92$ м, откос на стенке, смежной с колодцем, и сводчатый потолок высотой 0,25 м на сохранившемся участке. Дно камеры находилось на глубине 1,95 м. Захоронение детское, вытянутое. Скелет лежал под стенкой, противоположной входу, на спине, теменем на юг. Череп отклонен влево, верхний отдел позвоночника, особенно шейная часть, S-образно изогнута. Руки вытянуты вдоль туловища. Под скелетом, под черепом наиболее четко, прослежен темно-коричневый тлен подстилки. Красная охра отмечена в виде полосок возле костей рук и таза. По обе стороны грудной клетки обнаружены примазки зеленоватой глины на полу погребальной камеры. В головах стоял сосуд. Там же найден осколок кремня, не исключено, оказавшийся в захоронении случайно, вместе с проникшей в камеру землей.

Находки. 1). Лепная керамическая миска с глубоким вместилищем, округлый край которого утолщен на внутреннюю сторону, с плоским дном, имеющим по плоскости слабо выраженный ободок. Стенки, сплошь изборожденные шпателем, снаружи слегка вылощены. Вылощено также и дно. Внутри миска серая, шероховатая, с выступающей наружу примесью шамота (?) и, возможно, дробленой ракушки. Цвет наружной поверхности комбинированный – черный с бежевыми пятнами. Такого же цвета излом керамики, который виден на поврежденном в древности участке края миски. Высота сосуда 7,8 см, диаметр края 11, дна – 6,2 см (рис. 24, 1). 2). Мелкий кремневый осколок с участком желвачной корки, без ретуши и следов использования.

Погребение 23 – предположительно эпохи бронзы (рис. 9, 7). На уровне захоронения 20, но в 0,25 м южнее обнаружены грудная кость, обломки ребер и свода черепа человека. Как и в погребении 20 под костями находилась известняковая плитка ($20 \times 17 \times 6$ см). Западнее места находки имелась позднейшая яма; возможно, именно она разрушила погребение 23.

Погребение 24 – катакомбной культуры (рис. 25). Обнаружено на северном разрезе центральной стратиграфической бровки. Круглый входной колодец грунтовой катакомбы этого захоронения находился на расстоянии 8,9 м к востоку от репера. Прослеженный непосредственно под пахотным слоем колодец имел вверху диаметр около 0,85 м. Книзу колодец расширялся до 1,05 м. Не исключено, что это расширение связано с осадкой заполнения, более тяжелого и плотного по сравнению с грунтом насыпи кургана. В таком случае прослеженный по заполнению откос стенок колодца, возможно, носит вторичный характер. Заполнение это чрезвычайно плотное, суглинистое, серое, с большим количеством карбонатных стяжений. Садясь, оно выдавило наружу плиту, закрывавшую лаз в погребальную камеру. Закладная плита была необработанная, трапециевидная, 72×60 , толщиной 5–8 см. Камера примыка-

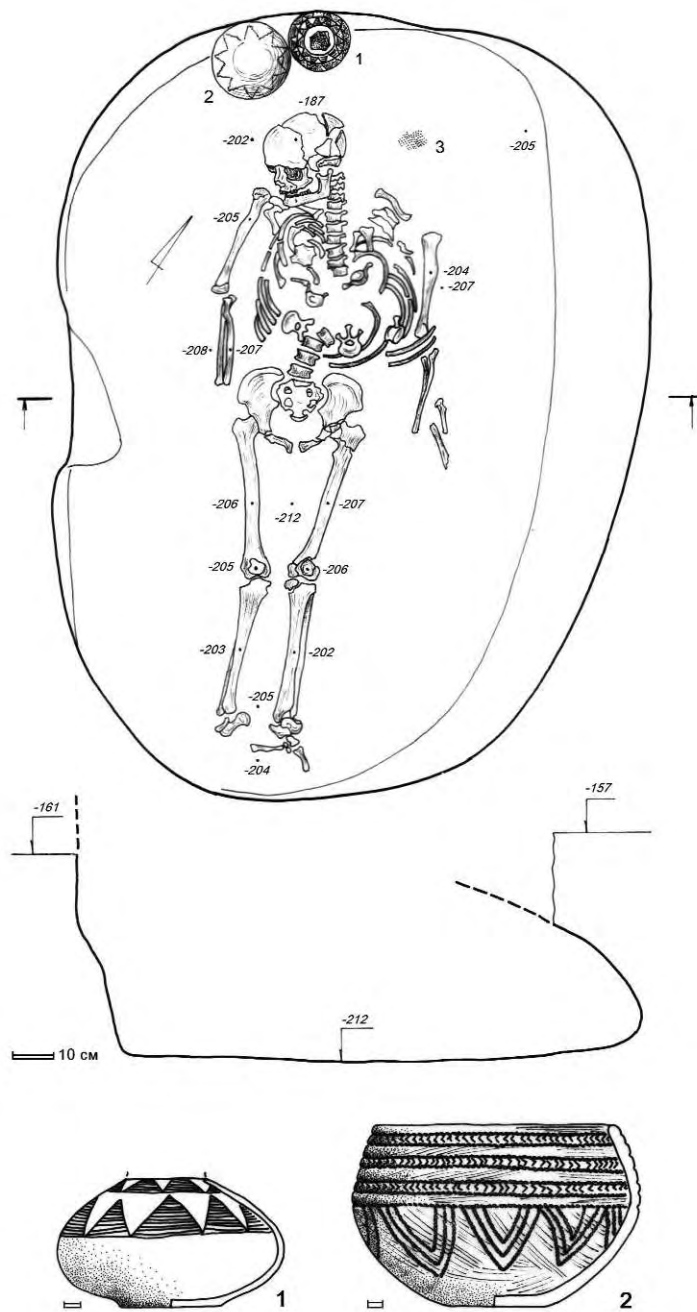


Рис. 23. Холодная Балка, курган 1. Погребение 21 (1–2 – сосуды, 3 – пятно охры).

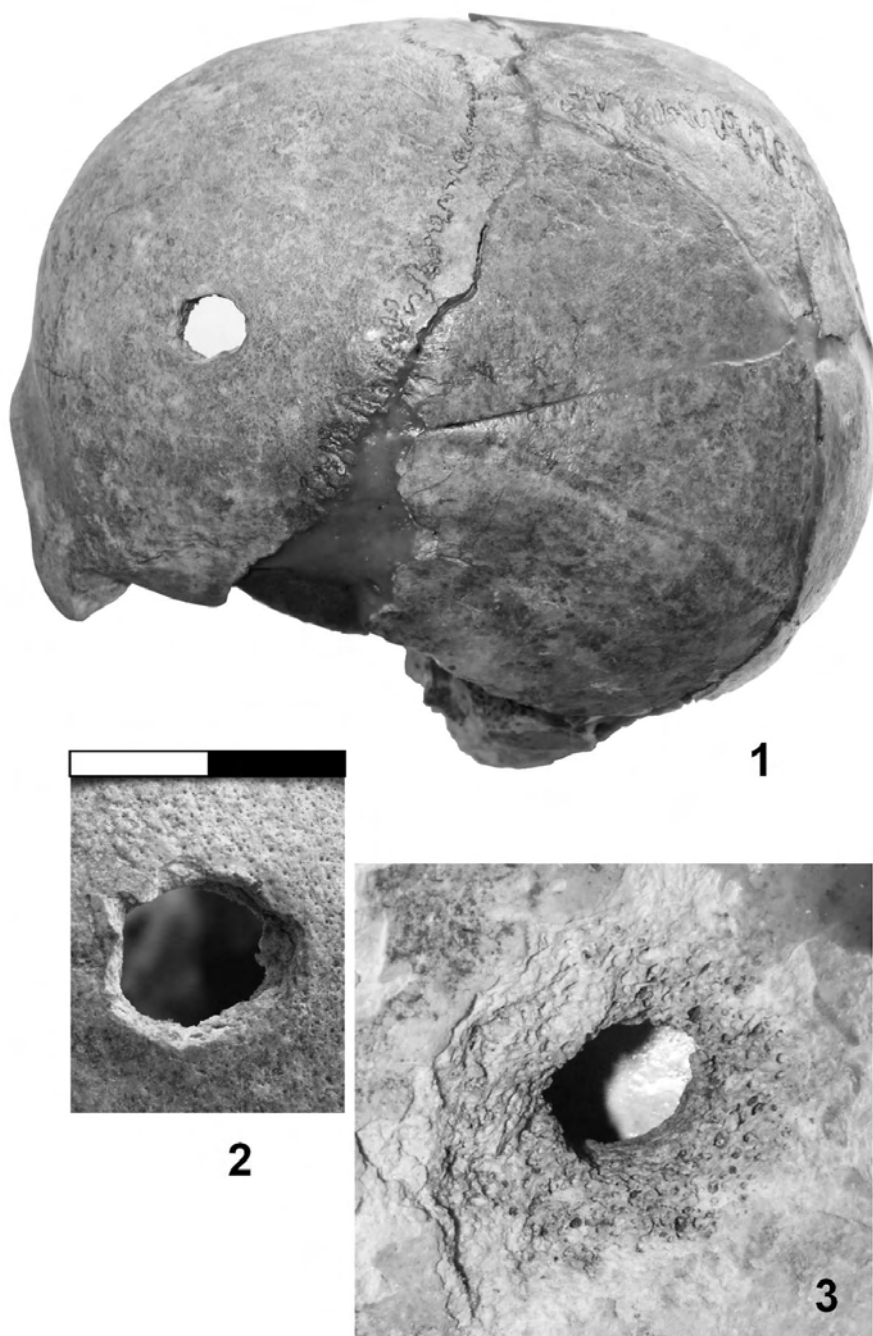


Таблица 5. Курган в Холодной Балке. Мужской череп с травматическими повреждениями из погребения № 28: общий вид (1) и деталь с наружной (2) и внутренней стороны (3).
Фото А.А. Хохлова.

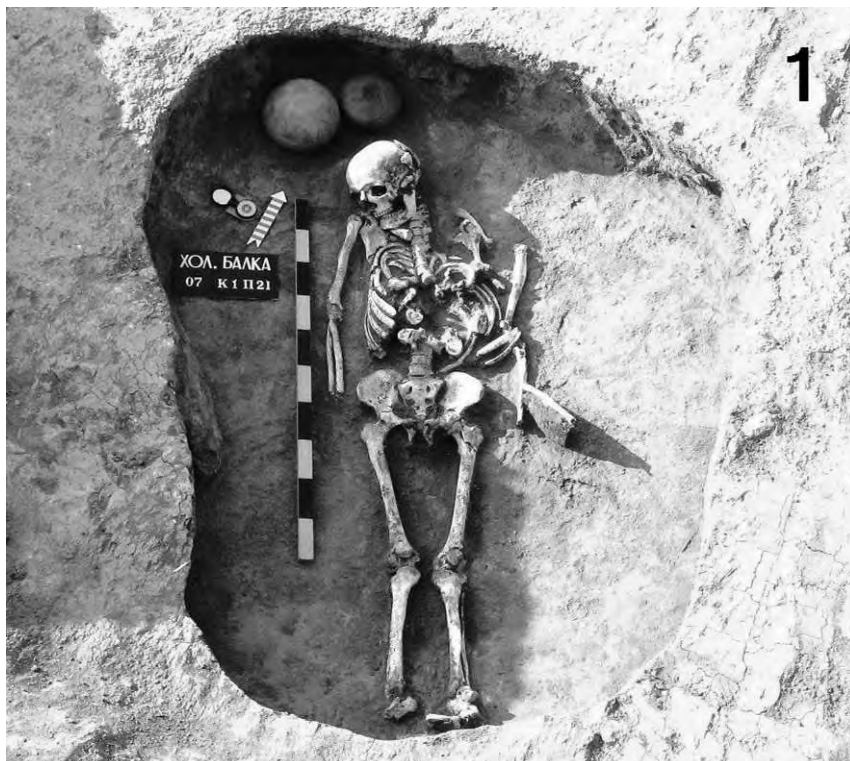


Таблица 6. Курган в Холодной Балке. Погребение № 21 катакомбной культуры (1) и один из найденных в нем сосудов (2).

ла к колодцу с восточной стороны. Дно ее лежало на одном уровне с дном колодца, на глубине 1,66 м от репера. На 0,2 м основание всего погребального сооружения было опущено в переходный суглинок. Камера в плане овальная, шириной 1,4 при длине не менее 1,9 м, вытянутая по направлению юго – юго-запад – северо-северо-восток. Свод камеры, выбитый в курганной насыпи, не сохранился. Обрушение его в древности привело к заполнению камеры темным суглинистым насыпным грунтом. На стратиграфическом разрезе Ia хорошо читалась лента карбонатных стяжений, разграничивающая разные по плотности слои просадки этого вторичного заполнения. На уровне горизонтальной зачистки пятна камеры в заполнении обнаружались две находки: у западной стенки на границе разреза Ia – кремь, посреди ямы – штуф известняка, непохожий на другие находки этого камня в кургане. Сохранность скелета в высшей степени неудовлетворительная; половозрастные определения затруднены (женщина?). Скелет лежал по длинной оси камеры, на спине, теменной частью черепа на юго – юго-запад, лицевой – на восток. Возможно, тело было слегка прогнуто в поясе, конечности вытянуты. Под черепом и верхней частью грудной клетки на земляном полу камеры прослеживалась тончайшая подсыпка темно-красной охры в пределах круга диаметром 35–40 см. Следов подстилки не отмечено. Инвентарь отсутствует.

Находки. 1). Кремневая пластина не совсем правильной огранки, без ретуши, покрытая сплошной молочно-белой патиной (22 × 10 × 3 мм). 2). Мелкий штуф известняка, тяжелый, темно-красного цвета, с участками притертой (?) поверхности, 42 × 23 × 16 мм.

Погребение 25 – ямной культуры (рис. 26). Обнаружено на расстоянии 7 м к югу от репера, на глубине 0,65 м. С этой глубины на южном стратиграфическом разрезе IIIb четко читалась донная часть большой, вероятно, овальной впускной ямы и вырытая по ее центру погребальная камера. Длина впускной ямы, или так называемого уступа, составляла не менее 4 м, ширина около трех метров, глубина – как минимум 0,8 м. Дно опускалось к погребальной камере под уклоном 8°, края же и стенки почти со всех сторон были разрушены другими впускными захоронениями, а также поздними перекопами. С восточной стороны захоронения 25 дно его уступа выделалось на разрезе по тонкой суглинистой ленте и камням. На западном участке засыпка донной части уступа была суглинистая, слоистая, с локальными промежуточными прослоями бута. Выше лежал массив темно-бурой засыпки, местами с густой «точечной» примесью карбонатных стяжений. На разрезе было видно, что соразмерный погребальной камере центральный столбец заполнения ушел вниз, провалив ее деревянное перекрытие. При этом частично были разрушены также стенки камеры, которые практически не прослеживались в насыпи и гумусовой погребенной почве и отчетливо проявились лишь на уровне чистого суглинка. Погребальная камера имела план овала, 1,8 × 1,48 м, вытянутого по длинной оси в направлении запад – юго-запад – восток – северо-восток, и глубину 0,9 м от краев уступа (–1,97 м от репера). Судя по трухе деревянных жердей в заполнении низа камеры, она была перекрыта ими вдоль. На стенках камеры отмечены вертикальные желобки от орудия, с помощью которого она была вырыта, и серовато-белый налет. Дно было устлано двумя подстилками. От нижней подстилки остался темно-коричневый тлен. Сверху лежал белый тлен циновки, скорее всего из тростника. Один край у нее определенно был округлый. Циновочные стебли имели продольное направление; в одном случае сохранился след волокнистой связующей поперечины.

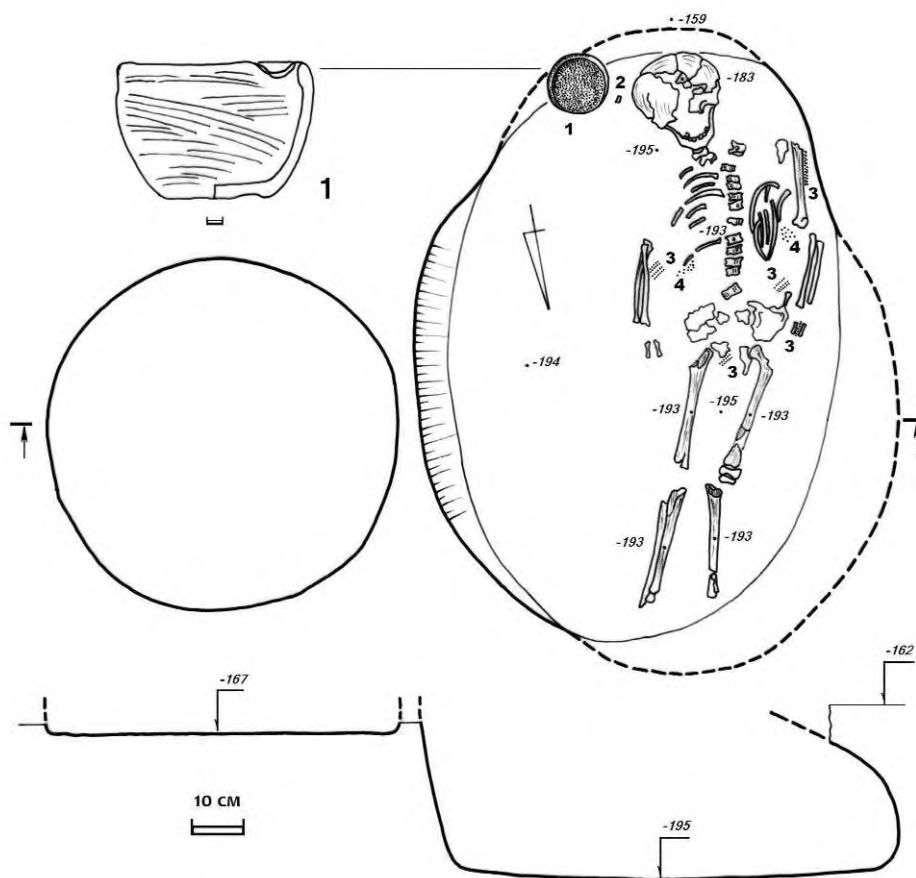


Рис. 24. Холодная Балка, курган 1. Погребение 22 (1 – сосуд, 2 – кремьень, 3 – полоска охры, 4 – пятно зеленоватой глины).

Погребены были двое мужчин – 45–55 лет (скелет 1) и 20–25 лет (скелет 2). Скелеты лежали почти в одинаковой позе: черепами на запад – юго-запад, на спине, руки были уложены вдоль туловища, ноги подогнуты и поставлены коленями вверх. У скелета № 2 длинные кости ног сохранили первоначальное положение «пирамидкой». У скелета № 1 колени опирались на стенку могилы, возможно, повернутые туда намеренно, судя по характерному развороту стоп, особенно пяточных костей. Положение черепов и специфические изгибы позвоночников указывают, что головы и плечи особ в этом захоронении были приподняты. На сводах черепов, а также между скелетами (их плечевыми костями) отмечены пятна темно-красной охры. Подсыпки такой же охры, но с порошковой примесью какого-то зеленовато-желтого вещества наблюдались под кистями рук обоих скелетов. Кроме того, пятна аналогичного зеленовато-желтого цвета имелись на циновке под ребрами скелета 1.

Находка. Нуклеидный осколок с участком галечной корки, найденный в заполнении центральной части камеры. Наличие на одной кромке осколка характерной «забитости» указывает, что это, возможно, орудие типа долота. Светло-серый полупрозрачный кремьень, 26 × 14 × 12 мм.

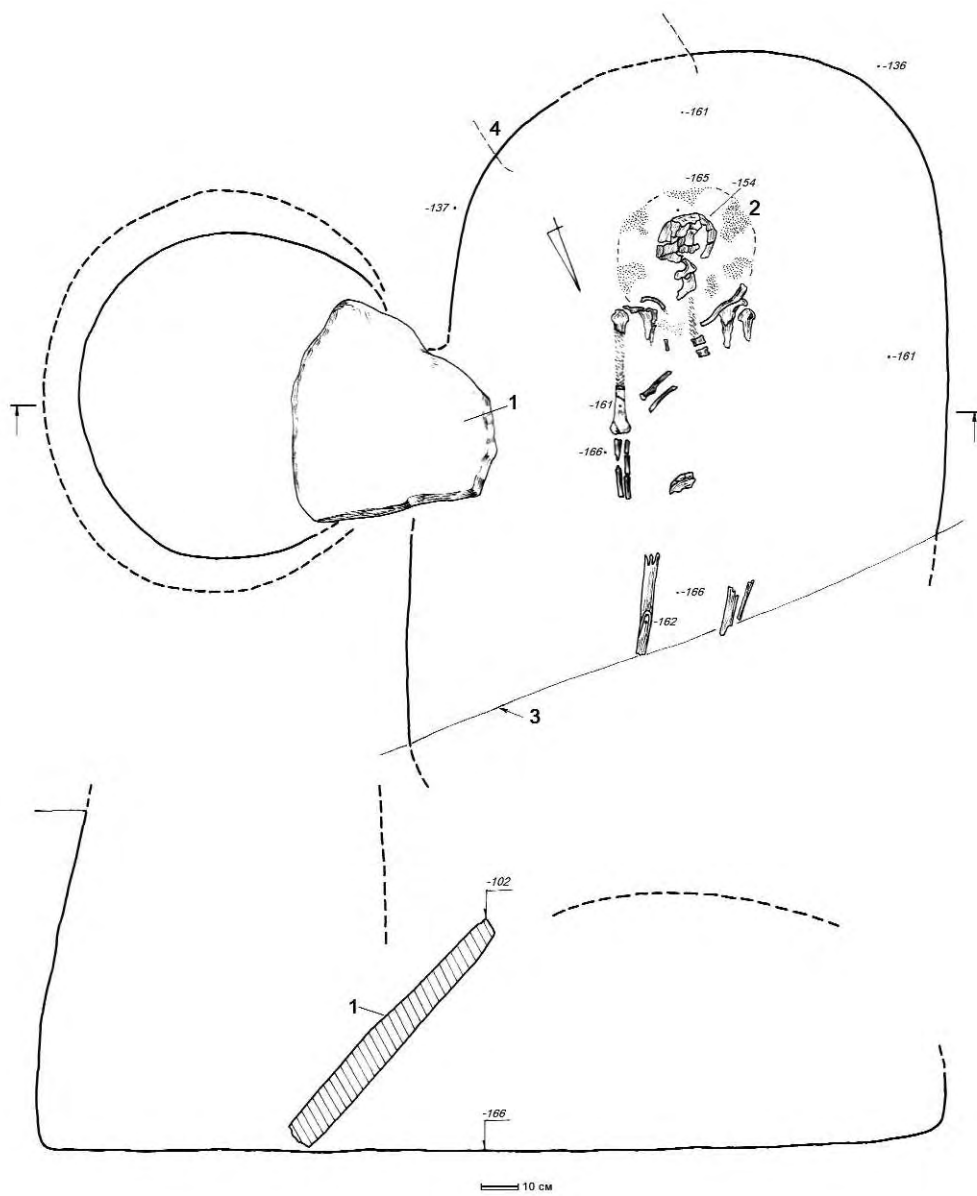


Рис. 25. Холодная Балка, курган 1. Погребение 24, план и разрез (1 – закладная плита, 2 – охра, 3 – стратиграфический разрез Ia, 4 – яма 29).

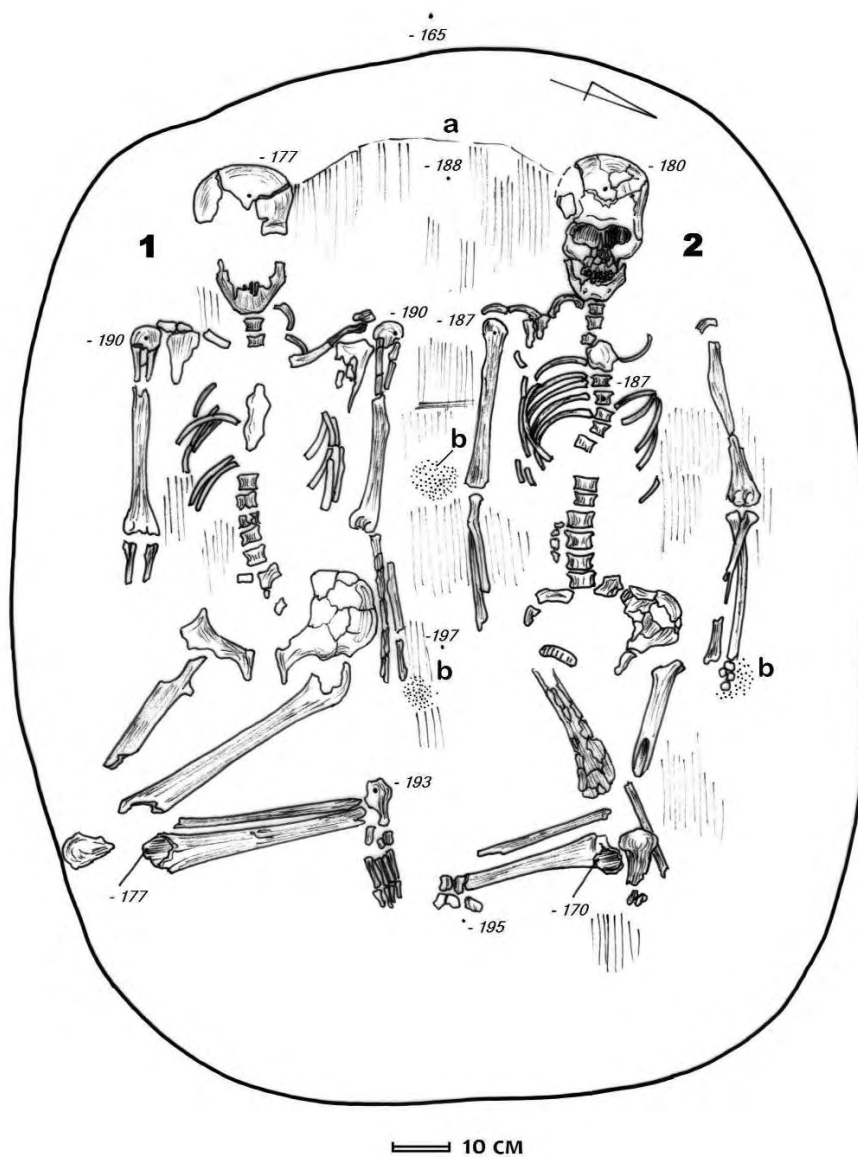


Рис. 26. Холодная Балка, курган 1: погребение 25 (a – циновка, b – охра).

Погребение 26 – катакомбной культуры (рис. 27). Обнаружено на расстоянии 5,3 м к югу от репера. На глубине 0,56–0,62 м фрагментарно прослежена донная часть погребальной камеры шириной около 0,6 м. Погребена женщина (*adultus*). Скелет лежал на спине, вытянуто, черепом на юг. Череп лицевой частью повернут направо. Руки вытянуты вдоль туловища, согнуты в запястьях и повернуты кистями к бедрам. Между бедрами стояла миска. Возле плеча и кисти правой руки отмечены пятна красной охры.

Инвентарь. Лепная керамическая миска с округленным краем, утолщающимся на внутреннюю сторону, и небольшим дном, плавно переходящим в корпус. Внутри

миска серая с бежевым пятном, снаружи – почти сплошь черная. Ее бугристая поверхность, включая наружную сторону и нутро по краю, избороздена следами шпателя. Вместителище сосуда, исключая вылощенный край, шероховатое от выступающих наружу жестких примесей (шамот), наружная сторона – лощеная как по корпусу, так и по дну. Высота миски 6,4 см, диаметр венечной части 10,6 см, дна – 4,8 см (рис.27, 1).

Погребение 27 – катакомбной культуры (рис. 28). Погребальная камера грунтовой катакомбы, входной колодец которой не прослежен, обнаружена на глубине 1,42 м, на расстоянии 10,2 м к востоку от репера. Заполнение камеры темно-бурое, суглинистое, слежавшееся в комковато-рыхлую массу. В нем найден кремневый осколок. Камера имела план овала (1,95 × 1,35 м), вытянутого по продольной оси с юго-востока на северо-запад. Стенки камеры подбойные по всему периметру, кроме северного участка, прослеженного на высоту 0,6 м, где, вероятнее всего, находился входной колодец. Дно камеры, повсеместно покрытое темно-коричневым тленом подстилки, отмечено на глубине 2,44 м. Сводчатый потолок камеры на сохранившихся участках был наиболее высок посередине (0,71 м); на юго-восток, «в головах», он понижался до 0,46 м, в ногах – до 0,2 м. Захоронение мужское (adultus). Скелет лежал по длинной оси камеры, вытянуто на спине, черепом на юго-восток. Левая рука слегка отведена в плечевом суставе в сторону, кисть находилась в левой части таза (сохранилось несколько фаланг в сочленении). Правая рука была уложена вдоль туловища. Под правой ключицей обнаружен застрявший в лопатке кремь. Тонкость и неудовлетворительное состояние этой лопаточной кости сводят к нулю возможность специальной экспертизы повреждений. Если в данном случае действительно имел место удар кремневым оружием, то он был нанесен спереди, учитывая положение кремня в лопатке острым краем вниз.

Находки. 1). Пластинчатый отщеп длиной 36, шириной 25 и толщиной до 5 мм, извлеченный из правой лопатки погребенного человека (рис. 28, 1). Одна угловая кромка притуплена и выщерблена. Светло-серый полупрозрачный кремь. Трасологическое исследование находки не производилось. 2). Нуклевидный осколок, предположительно с признаками утилизации на небольшом участке. Светло-серый полупрозрачный кремь, 31 × 20 × 20 мм.

Погребение 28 – основное, периода позднего энеолита (рис. 29; табл. 4,2). Обнаружено в центральной части кургана, в полутора метрах к юго-западу от репера, на уровне древней поверхности. Полукольцом могилу окружал выброс слоем толщиной до 0,25 м. Никаких следов ее перекрытия на древней поверхности не обнаружено. Возможно, перекрытие было деревянное (фрагменты древесины найдены на дне могилы). Засыпка погребальной камеры, по-видимому, вторичная. Она суглинистая, однородно темно-бурая и плотная, на верхнем уровне с единичными находками, вероятно, не относящимися к захоронению. Камера, вытянутая по длине в направлении юго-запад – северо-восток, прямоугольная в плане, 1,80 × 1,45 м, с дугообразными боковыми и прямыми торцовыми стенками. Углы ее округлены. По углам и на стенках наблюдались вертикальные желобки шириной 2,5–3 см, оставленные орудием, с помощью которого копалась яма. Глубина ямы 1,23 м от уровня древней поверхности (–2,08 от репера). Дно было устлано подстилкой, повсеместно оставившей слой 2–3 мм темно-коричневого тлена. На дне обнаружен скелет, принадлежавший мужчине возрастом 30–40 лет. Костяк неполный, положение его нарушенное. Судя по фрагментам *in situ*, погребение скорченное, на спине, ориентированное на

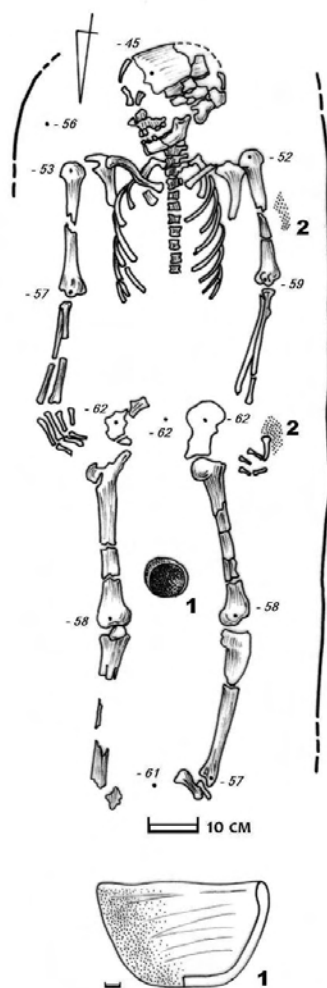


Рис.27. Холодная Балка, курган 1: погребение 26 (1 – сосуд, 2 – пятно охры).

северо-восток. В сочленении остались все кости правой ноги, включая стопу, а также левые берцовые кости. Очевидно, ноги были согнуты в коленных суставах предельно сильно, коленями повернуты влево, пятки подведены к ягодицам. Обращает на себя внимание прогиб позвоночника и встречное ему «смятое» состояние правых ребер, оставшихся, как и позвонки, в сочленении. Череп, перемещенный к тазу, стоял перевернутый теменем вниз непосредственно на дне могилы. Кроме черепа, нарушены были, главным образом, левые части посткраниального скелета – конечностей, грудной клетки, таз. Ни на месте, ни в заполнении могилы не оказалось ключиц, левых ребер, ни одной кости левой стопы. При этом нигде не было видно каких-либо следов землекопного вторжения на дне или стенках ямы. Не была нарушена целостность подстилки. Определенно складывается впечатление, что нарушитель «хозяйничал» в могиле, практически свободной от засыпки, спустя непродолжительное время после акта захоронения.

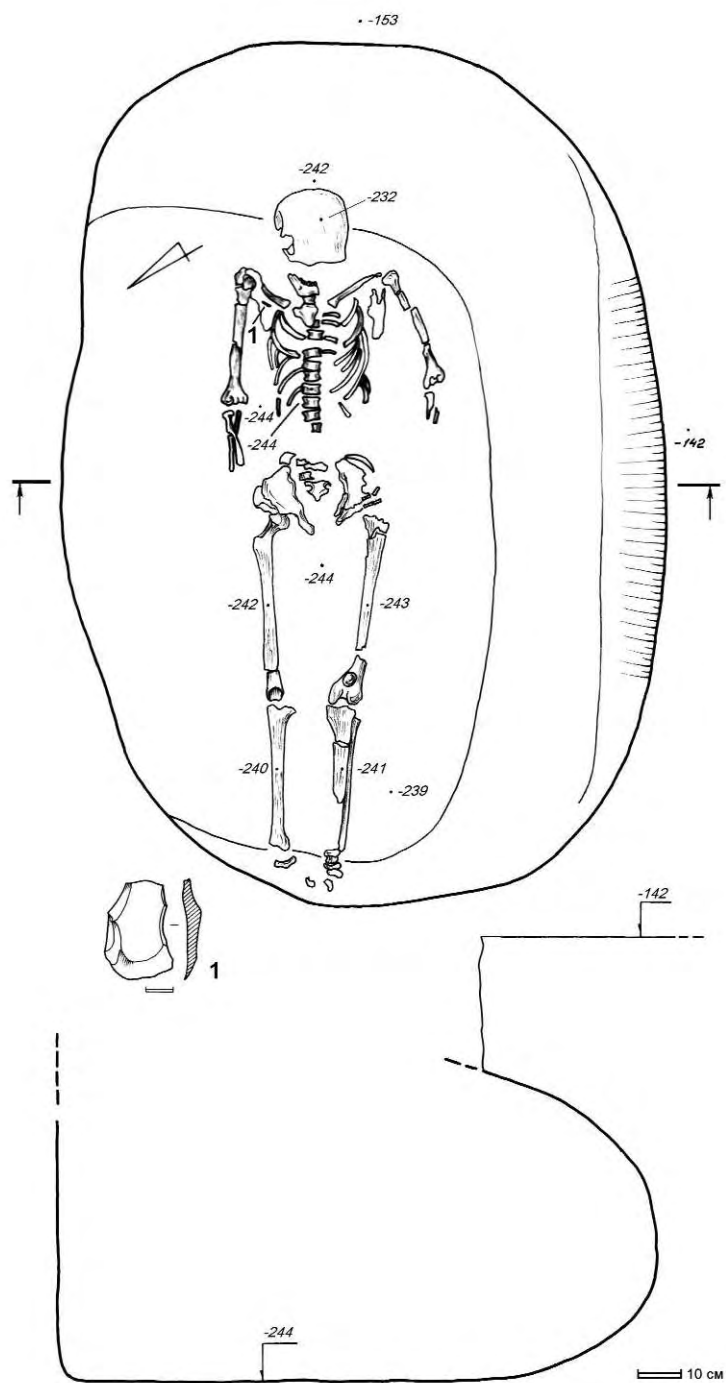


Рис. 28. Холодная Балка, курган 1. Погребение 27 (1 – кремневый отщеп).

• -85

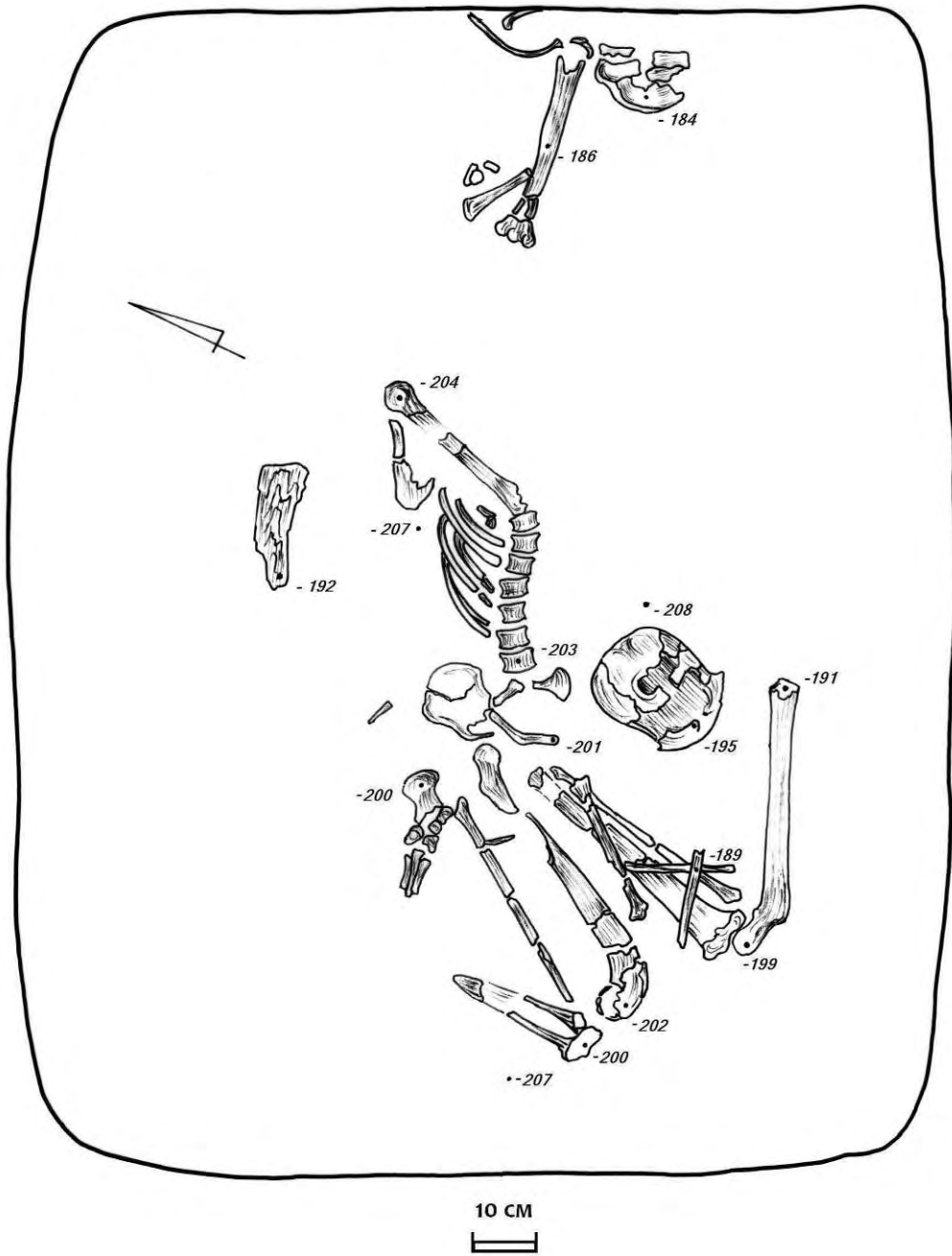


Рис. 29. Холодная Балка, курган 1: погребение 28.

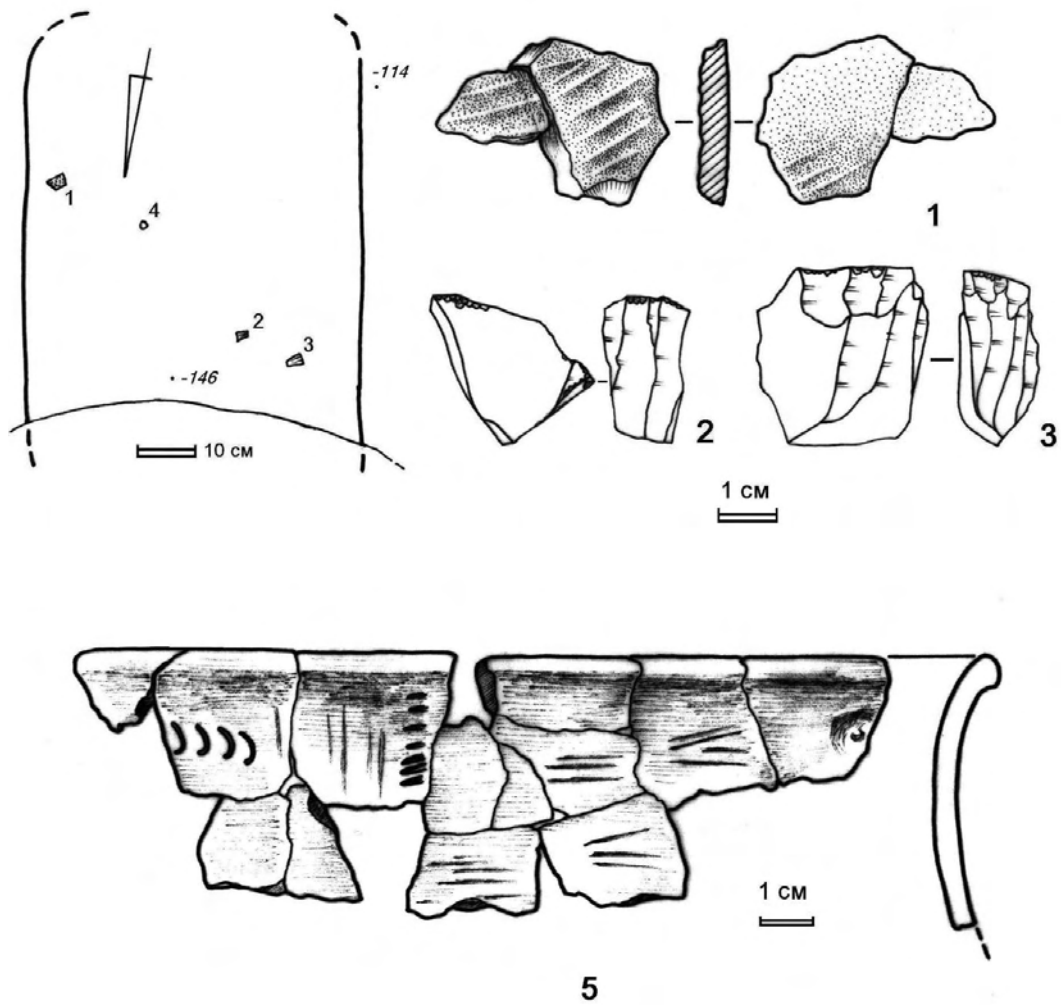


Рис. 30. Холодная Балка, курган 1: комплекс 29 (1–4) и фрагмент верхней части сосуда, найденный на участке перед стелами (5).

Находки. 1). Отщеп пластинчатый, без следов использования в качестве орудия (?) и вторичной обработки, с участком галечной корки на спинке (45 × 38 × 8 мм). 2). Осколок кремня, 31 × 25 × 18 мм. 3). Створка мелкой ракушки.

Яма 29 – периода позднего энеолита (рис.30, 1–4). Яма обнаружена благодаря южному стратиграфическому разрезу Ib, с уровня –1,14 м подрезанной в древности погребенной почвы, на расстоянии 8,4 м к востоку от репера. Яма имела равномерную ширину 0,6 м, длину не менее 0,7 м и почти меридиональную направленность. Концы ямы, прямые или округленные, срезаны камерой погребения 24 и стенкой бровки. Стенки имели высоту 0,32 м. Дно находилось на глубине 1,46 м. Непосредственно на дне, под уплотненным суглинистым заполнением в яме обнаружены два нуклеуса, черепок и комочек обожженной глины.

Находки. 1). Фрагмент стенки лепного сосуда из теста с мелкотолченой ракушкой. На обеих сторонах черепка, но с разной степенью четкости видны бороздки, оставленные по сырому изделию зубчатым шпателем-гребенкой. Толщина стенки 6 мм (рис.30, 1). 2). Призматический нуклеус с негативами снятия микролитических пластин. На двух кромках имеются выщерблины, связанные с использованием нуклеуса в качестве скребкового орудия. Серый кремь, 30 × 20 × 19 мм (рис.30, 2). 3) Такого же типа нуклеус с выщерблинами на кромке рабочей площадки вследствие вторичного, орудийного использования. Светло-серый кремь, 32 × 30 × 14 мм (рис. 30, 3). 4). Комочек глины или окатыш глиняной обмазки, прокаленный до терракотового цвета.

Итоги исследования

Многослойная структура исследованного кургана, значительное количество разновременных впускных захоронений, каменные сооружения в основе памятника – эти результаты раскопок нетрудно было предвидеть. Неплохой, вопреки ожиданиям, оказалась сохранность кромлеха, чрезвычайно интересной – его архитектоника. Созданный в энеолите как монументальный обрядовый комплекс, курган был впоследствии досыпан и неоднократно использовался для захоронений, главным образом, в разные периоды эпохи бронзы. Всего в кургане выявлено 27 погребений и две ямы, для одной из которых не имеется надежной датировки (бронза?). Хронологический расклад их следующий: поздний энеолит – 2 (основное захоронение и обрядовая яма), бронзовый век – 23, ранний железный век – 1 (сарматское), неопределенно поздних погребений – 3 (возможно, два из них ногайские).

Первичный курганный комплекс. Для культурно-хронологической атрибуции этого комплекса опорными памятниками, вне всякого сомнения, являются могильники Усатово (Патокова 1979). Слоевая структура насыпи с промежуточным панцирным слоем, невысокая кольцевая ограда с кладкой иррегулярного типа (кромлех, крепида) и стелами, наконец, оформление захоронения – всему этому есть точное соответствие. Впрочем, это не означает, что можно указать некий архитектурно-обрядовый «двойник» Холодной Балки. Скорее всего, его не существует. Монументальная каменная архитектура Усатово, изученная в пятнадцати курганах, как правило, сложна, в целом разнообразна и не следует шаблонам, различаясь не только частностями, но и некоторыми типами сооружений. Множеством индивидуальных особенностей характеризуются и сами захоронения.

Тем не менее, можно выделить одну немногочисленную разновидность Усатовских памятников, которой комплекс Холодная Балка типологически наиболее близок. Им присуще устойчивое сочетание трёх признаков – насыпь над единственной могилой, «фасадные» мегалитические стелы, кромлех. Всего таких курганов до сих пор было известно шесть, Холодная Балка – седьмой. В эту группу входят 3 кургана (I-3, I-9, I-11), интерпретированные Е.Ф. Лагодовской как индивидуальные усыпальницы вождей (Лагодовська 1948: 50-52). В двух других курганах (I-5, II-3) ничего определенно «вождеского» не обнаружилось. Так, курган I-5, аналогичный комплексу Холодной Балки по всем составляющим монументальной архитектуры (кромлех с иррегулярной кладкой, стела, обшивка насыпи), перекрывал большую по площади, но неглубокую яму лишь с фрагментами человеческого скелета (вероятно, расчлененное захоронение). Ограниченное кромлехом пространство под курганом II-3 было центрировано двухкамерной могилой с единовременным захоронением четырех человек – троих взрослых и подростка (Лагодовская 1933).

Не приходится сомневаться, что каждый курган был реализацией конкретных строительных замыслов, и вряд ли их воплощение обходилось без участия разметчика, или «веревочника»¹. Место, выделяемое кромлехом, функционально являлось ритуальной площадкой в первооснове кургана. Символическое значение кромлеха подчеркивается наличием в его кладках проемов, соответствующих сторонам света, плит с лунками (жертвенников?), стел, сосудов, антропоморфных статуэток. Несомненно, и ритуальная площадка в первооснове кургана, и кромлех, и сам курган были священны. Единый вход и выход из этого сакрального пространства, как показали курганы Усатово, Александровский (Petrenko, Bejlekchy 2000) и, как видим, Холодной Балки, предусматривался с юго-западной стороны и соответствовал направленности погребений (юго-запад – северо-восток). Сам погребальный обряд, как известно, относится к категории так называемых ритуалов перехода (Геннеп ван 1999). И у символических входов в «мир иной» на могильниках усатовской культуры осуществлялись важнейшие ритуальные действия. Об этом, в частности, ясно свидетельствуют особо обустроенные на входе жертвенные ямы и двойные погребения, сопровождавшие замыкание кладки кромлеха, например в Усатовском кургане I-4 (Паток ова.1979: 49–50). Альтернативный вариант «замыкания» сводился в ритуале к созданию специальных конструкций типа «закрытый вход».

По своему конструктивному замыслу это была двойная символическая преграда. Она состояла из прямого ровика, которым заранее перекапывался проход, и поставленных в ровик одной или двух-трех тесаных плит. Как, правило, это были громадные стелы. Их высота достигала 1,5–2,1 м, не считая трети, врытой в грунт. Если плиты выставлялись не глухим простенком, а с большим промежутком, проход дополнительно закладывался камнями. С внешней стороны эти каменные щиты, правда, не все, несли резные изображения, а сама конструкция напоминала перегороденный вход с плоскими пилонами. Именно такое сооружение удалось детально исследовать в Холодной Балке. Интересна его внешняя, дополнительная деталь – небольшая кольцевая выкладка, своего рода «малый кромлех», повторяющийся в устройстве «закрытого входа» кургана I-9 в Усатово.

¹ Так, например, людей, занимавшихся межеванием, во многих древних странах называли «натягивателями веревки» (греч. «harpenodaptai») (Стройк 1990: 25).

В Холодной Балке с участком перед стелами связаны важные керамические находки. Это фрагменты двух-трех лепных сосудов из теста с примесью толченой ракушки (всего около полусотни черепков). Один выразительный обломок принадлежал серому сосуду, орнаментированному по плечу разреженной цепочкой треугольных оттисков. Он типичен для городища, но нехарактерен для погребений Усатово. Интересен тонкостенный сосуд, верх которого удалось частично восстановить (в находках представлены также и стенки). Он бежевый, с пятнами светло-серого цвета, не лощеный. С внешней стороны есть слабые следы правящего гребенчатого инструмента. Шейка орнаментирована с помощью двух штампов. Оттиски в форме скобы расположены короткими горизонтальными рядами. Прямые оттиски тростинки или тонкой заостренной кости образуют вертикаль (рис. 30, 5). Эта орнаментальная колонка – важная диагностическая деталь, свидетельствующая в совокупности с наличными морфологическими и технологическими признаками о принадлежности сосуда культуре Чернавода I. Колончатый узор на шейках – типичнейшая черта керамики этой культуры (Morintz, Roman 1968; Dodd-Opritescu 1981). Однако в характерных для Чернаводы I вариантах он в коллекции Усатово – Большого Куяльника полностью отсутствует, несмотря на то, что черты чернаводского культурного наследия определенно присущи керамике этого титульного памятника усатовской культуры.

Для хронологических привязок имеет значение датировка поздней фазы культуры Чернавода I по шкале культуры Кукутень-Триполье – соответственно ступенями Кукутень В и Триполье СI (Haniouche 1980: 83; Сомюа 1987: 87). С такой оценкой возраста нашей основной керамической находки вполне согласуется тот явно энеолитический черепок, который был найден в яме № 29 Холодной Балки (рис. 30, 1). Нигде более, за исключением отдельных мелких обломков в обшивке насыпи и в перекопах (стенка ближе неопределимого трипольского «столового» сосуда), энеолитическая керамика на данном памятнике не встречена.

Коротко о кремневых находках в Холодной Балке. До 30 единиц разнообразного расколотого кремня обнаружилось в насыпи и в насыпках разновременных захоронений, куда этот материал попал, по всей видимости, случайно вместе с землей; 36 – в погребенной почве (в том числе в районе скопления энеолитической керамики, но в основном глубже). Для курганов Усатово тоже характерны находки кремня в насыпях, иногда даже в более значительных количествах. Хотя в этой связи высказывались предположения о намеренном добавлении кремня в насыпной грунт (Патоква 1979: 83), не исключена роль случайного фактора ввиду соседства палеолитических стоянок (Красковский 1984: 38–39). Разнородность соответствующих находок в Холодной Балке удостоверяет убедительный артефакт эпохи камня — патинированная пластинка с притупленным краем, найденная при расчистке кромлеха.

Давно замечено, что степные курганы эпохи энеолита-бронзы нередко насыпаны там, где некогда находились летние стоянки охотников каменного века (Дворянинов, Сапожников 1975). Такие совпадения можно объяснить единой манерой хозяйственной адаптации, присущей охотникам на степных копытных и подвижным (пастушеским и кочевым) скотоводам (Косарев 1984: 63). Там, где в каменном веке были охотничьи угодья и лагеря, впоследствии появились сезонные пастбища, сооружались курганы и, наверное, имелись летники скотоводов.

Скорее всего, скотоводческой группе изначально принадлежал и курган в Холодной Балке, который, в таком случае, мог не только удовлетворять сакральные устремления, но и быть зримым знаком претензий этой группы на жизненно важное

для нее пространство. Функционируя как жертвенники, древнейшие курганы, в свете семантических исследований Н.Н. Ерофеевой (2000), могли являться своего рода «знаками завета» с богом на владение определенной территорией.

Так или иначе, но обряд основного погребения по принципиальному признаку (скорченное положение на спине) соответствует степной «постстоговской», по Ю.Я. Рассмакину, энеолитической традиции, предшествующей, но родственной «классической» ямной культуре (Петренко, Шилов 1992; Евдокимов, Рассмакин 1992; Рассмакин, Евдокимов 2001). Чрезвычайно примечательно сходство этого захоронения с погребением в уже упомянутом Усатовском кургане I-9 – архитектурном аналоге комплекса Холодная Балка. Выделяя такого рода погребения как особый генетический компонент усатовской культуры, мне уже приходилось оговаривать его количественную и хронологическую ограниченность преимущественно ранней частью этой культуры и ее эпонимным памятником (Петренко, Алексеева 1994: 54; Петренко и др. 2002: 58; Иванова и др. 2005: 108). Этот момент, как и найденная в Холодной Балке керамика, характеризует первичный комплекс как один из самых ранних памятников усатовской культуры.

Археологическая характеристика дополняется антропологическими данными. Череп из основного захоронения принадлежал мужчине возрастом 30–40 лет. Реставрирована отчасти мозговая коробка. По заключению А.А. Хохлова, она в целом крупная, характеризуется большими размерами продольного (185,0 мм) и поперечного (145,0 мм) диаметров, шириной лба 103,0 мм, по указателю – мезокранией (78,4). Указатель выпуклости лба большой (25,4). Затылок в профиль выступает слабо. Лицевая область в верхней части среднеширокая (103,0 мм), профилирована умеренно (144°). Признаков немного, но определенно можно сказать, что данный череп, по всей видимости, европеоидный. Тождества ему следует искать, в основном, в сериях умеренно гиперморфного и меньше гиперморфного сложения, считает исследователь.

В могильниках усатовской культуры, как известно, представлены два морфологических компонента – средиземноморский и европеоидный типы древней европейской расы (Зиневич 1964; Зиньковский 1984; Потехина 1990). Энеолитический череп из Холодной Балки по параметрам соответствует «кроманьонской» части носителей этой культуры, в первую очередь собственно Усатово. В этом можно удостовериться, сопоставляя краниометрические показатели (см.: Зиньковский 1984: табл.1). Не составляет исключения и другой крупнейший усатовский памятник – Маяки, где наряду с гиперморфными образцами протоевропеоидный компонент представлен мезоморфным смягченным вариантом (Потехина 1990: табл.2).

С усатовскими черепами находку из Холодной Балки объединяет еще и достопримечательная «функциональная» сторона – наличие насильственных травматических повреждений, повлекших смерть. Такого рода наблюдения с участием специалистов судебно-медицинской экспертизы ранее делались на материале могильников Усатово и Маяки (Зиньковский, Петренко 1987; Патокова и др. 1989: 80). Те специфические повреждения, которые обнаружили в ходе антропологического исследования на черепе из Холодной Балки, объясняют, на первый взгляд, странную в некоторых деталях позу скелета: словно человек стоял на коленях, а затем, оседая в этом положении, опрокинулся на спину (рис. 29; таблица 4, фото 2).

Травматических повреждений, не исключено, причиненных разными орудиями, в данном случае обнаружено два (табл. 5, фото 1). Повреждение с переломами,

радиально расходящимися от места приложения силы, имеется на левой теменной кости. По всей видимости, удар был нанесен сбоку. Особым образом повреждена лобная кость. В ее левой части имеется сквозное, неотчетливо шестиугольное отверстие диаметром 10–12 мм. Снаружи вокруг заднего края отверстия прослеживается дугообразная компенсаторная трещина (табл. 5, фото 2). Внутри черепа компакта по всему периметру отверстия имеет характерные выщерблины (табл. 5, фото 3). Форма травмы маркирует поперечное сечение наконечника орудия, вошедшего в мозговой отдел. «Причинным» орудием мог послужить клевец. Один такой роговой экземпляр из тех, что иногда находили на городищах и в захоронениях усатовской культуры, был полым и, возможно, некогда утяжелялся каменными вставками (Патокова и др. 1989: 79, рис.19,13). Не исключено также, что был применен, не клевец, а какой-то стилет или, например, стержневое орудие наподобие бронзовых усатовских долот². Судя по характеру отверстия, удар был чрезвычайно сильным, нанесенным спереди, сверху вниз и, безусловно, смертельным. Сопоставление физико-технических (характер травм) и контекстно-ситуативных данных (положение скелета, индивидуальный характер захоронения под неординарным культовым сооружением с кромлехом и стелами) наводит на мысль, что драматическое событие произошло здесь же, на месте, предвеля акт захоронения. Человек был принесен в жертву или же смерть его наступила при иных ритуальных обстоятельствах (поединок, бой?). Так или иначе, этим был ознаменован, скорее всего, тот этап в сооружении кургана, когда уже была готова единственная могила.

Предположения о распространенности такого рода ритуалов, основанные на изучении характера погребальных памятников усатовской культуры, высказывались неоднократно (Селинов, Лагодовская 1940; Петренко 2003; Petrenko 2008) и только подтверждаются раскопками в Холодной Балке. Здесь всё наглядно увязывается в единый ритуально-функциональный комплекс – и курган, и жертва. Последовательность осуществленных в данном случае мероприятий в общих чертах представляется следующей. В первую очередь была обустроена круглая ритуальная площадка с контурно обозначенной границей и вырытой по центру могилы (жертвенной ямой). Символический вход на площадку, перегороженный прямым узеньким ровиком, находился с юго-западной стороны. После погребения проход на площадку загородили стелами. Соорудили кромлех и земляную насыпь с каменной обкладкой. Перед стелами исполнили некий обряд, о чем свидетельствуют черепки разбитых сосудов. Впоследствии курган был досыпан. Спустя какое-то время захоронение было вскрыто. Возможно, эта акция предшествовала досыпкам, и с ней связана обрядовая яма 29. Это всё, что можно сейчас сказать о первичном комплексе кургана.

Погребения эпохи бронзы. Численно преобладающей группой впускных захоронений в Холодной Балке представлены «классические» степные культуры эпохи бронзы – ямная, с которой, скорее всего, связаны последние досыпки кургана, катакомбная, многоваликовой керамики и, возможно, сабастиновская культура. Как и во многих других курганах, предпочтительным местом захоронений была «солнечная сторона», особенно южный сектор, склоны восточного экспонирования.

² Внимание к долотам в столь «нетрадиционном» ключе отнюдь не случайно. Дело не только в соответствующем сечении долот (слегка ограненных при кузнечной доработке). Есть некоторые особые обстоятельства, установленные по материалам раскопок в Усатово. Об этом немного позже (см. примечание на с. ?????)

Как принадлежащие ямной культуре определены семь погребений (№№2, 6–7, 13, 15, 19 и 25). Не ко всем из них такое определение прилагается с полной уверенностью, прежде всего к погребению № 15. Оно ограблено, что вообще характерно для скифо-сарматских захоронений, и рядом, в перекопах на развале кромлеха найдена стенка античной красноглиняной амфоры. Налицо также нестандартное оформление погребального сооружения: приямок или придаточная ступенька-уступ («дромос»), настенные гравировки. Впрочем, последняя деталь находит композиционно-стилистические аналогии в местных комплексах кемиобинского типа (Петренко 1991: рис.27), что в какой-то степени укрепляет предположение о принадлежности погребения именно ранней бронзе, ямной культуре.

Конечно, вскрытие с грабительскими целями «первобытного» погребения вне центра кургана – неординарный, но объяснимый случай. На исходе позапрошлого века как раз в том районе, где находился курган, отмечена беспримечная вспышка «золотой лихорадки». Тогда в низовой части правобережья Хаджибейского лимана велись энергичные поиски мифических сокровищ турок и запорожцев, инспирированные легендами и фальшивыми картами кладов³. Беллетристическим свидетельством этих событий является очерк «Хаджибейские кладоискатели», псевдонимного автора, скорее всего, местного полицейского пристава (Б.А.П. 1894). Фанатичная и бессмысленная деятельность поисковиков, по-видимому, именно того времени оставила зримые следы в кургане у Холодной Балки, в частности проломы в кромлехе.

Но вернемся к характеристике исследованных погребений ямной культуры. Примечательно то необычное обстоятельство, что курган в Холодной Балке не был ими центрирован, и все они боковые, периферийные. Между тем, центральное, или основное, погребение являлось неизменным исходным звеном типовых «ямных кладбищ», устроенных как в своих, так и на более древних курганах (Дворянинов и др. 1981: 24). Вероятность, что центральное впускное захоронение ямной культуры было в Холодной Балке случайно уничтожено в связи с поздними нарушениями насыпи, невелика (как правило, такие захоронения лежат в «материке»). Возможно, у зачинателей цикла впускных захоронений данный курганный «мемориал» не считался чужим. Двойное мужское погребение № 25 было опущено в курган раньше, а погребение № 19 позже, что удостоверяется их взаимной наладкой (случай сам по себе достаточно редкий). Интересно, что погребальная камера № 19 имеет радиальную направленность, тогда как остальные могилы ямной культуры обращены к центру насыпи боковыми сторонами, в соответствии с характерным для курганов этой культуры принципом круговой планировки. Кроме того, захоронение № 19 отличается нестандартной охровой подсыпкой (желтой). К сожалению, ни в этом, ни в нижележащем захоронении не найдено никакого инвентаря. В нарушенном погребении № 15 имелся какой-то бронзовый предмет (не сохранился), в трех захоронениях находились лепные сосуды. Известно, что поздний керамический комплекс ямной культуры Северо-Западного Причерноморья имеет много общего с блоком культур шнуровой керамики и в то же время обладает определенной неповторимой спецификой (Черняков 1978; Черняков, Тошев 1985: 19–20). Это вполне подтверждает «ямная» керамика, найденная в Холодной Балке, особенно «шнуровой» кубок из погребения 13. Своеобразны захоронения №№ 6–7 с сосудами, обустроенные в сто-

³ Не лишены интереса образцы этих карт, имеющиеся в коллекции Одесского археологического музея НАНУ (Сапожников, Петренко 2003).

роне от прочих ямных могил: тесные, перекрытые плитняком ямы (одна из них овальная), положение скелетов на спине с наклоном на бок, один на левом боку, другой – на правом, черепами в противоположные стороны (на запад и восток), словом, некая антитетическая пара. Как уже говорилось в параграфе о стратиграфии, захоронение № 6, вероятно, грунтового типа – это совершенно не изученная, проблематичная форма погребальной обрядности ямной «курганной» культуры.

Катакомбная культура представлена в кургане у Холодной Балки погребением № 26 в узкой неглубокой яме и серией из семи погребальных катакомб (№№ 11, 16, 18, 21–22, 24 и 27). В отличие от горизонта ямной культуры данного кургана, это захоронения не только взрослых, но и детей (3). Группа из трех катакомб занимала восточную полу, прочие же были иррегулярно рассредоточены по периферии насыпи, как это часто бывает, с внешней стороны по отношению к могилам ямной культуры. Погребение 26, расположенное ближе остальных к макушке кургана, легло поверх ямного комплекса 25. Положение скелетов вытянутое на спине, иногда с некоторым изгибом основной оси в тазобедренных суставах или позвоночном отделе. Захоронения характеризуются разнообразием ориентировок (северо-запад, северо-восток, юго-восток, юг) при определенном преобладании южного вектора (5 погребений). Представляют интерес такие обрядовые детали, как наполнение органикой черепной коробки в погребении № 11 (свидетельство мумификации?), следы охры в виде полос (погребение 22), переворачивание вверх дном некоторых сосудов. В целом же, по основным признакам обряда, по устройству погребальных сооружений выявленные захоронения определенно соответствуют позднему, северо-причерноморскому горизонту катакомбной культуры, в первую очередь памятникам «одесской» группы (Черняков, Тоцев 1985; Тоцев 1991). Это же касается и четырех из пяти найденных в погребениях образцов лепной керамической посуды. Очевидным исключением является лишь одна находка из погребения 21 – реповидный сосудик с прочерченной орнаментацией (табл. 6, фото 2). Возможно, он синкретического облика, но связан по происхождению, несомненно, с восточными, предкавказскими группами катакомбной общности, включая памятники манычского типа (Братченко 1976: 81 сл.) и поздние катакомбные древности кубанских степей (Трифонов 1991: 157 сл., рис. 20, III).

Определяя в публикуемом кургане культурную принадлежность наиболее поздних погребений бронзового века, мы неизбежно сталкиваемся с объективными трудностями. Впрочем, критерии разграничения погребений культуры многоваликовой керамики и сабастиновской культуры постепенно совершенствуются (Sava, Agulnikov 2003). Среди шести-семи проблемных объектов в Холодной Балке (погребения №№ 1, 3, 10, 12, 17, 20?, 23) с КМК определенно соотносится подбойный комплекс 3, с сабастиновской культурой – предположительно погребения 17 и 20. Вместе с тем не исключено, что на самом деле это один небольшой монокультурный могильник средней/поздней бронзы. По стратиграфическим данным, погребение № 20 легло поверх «катакомбного» погребения 26, а погребение № 3 частично врезалось в захоронение № 13 ямной культуры. Аналогичных наблюдений для погребальных комплексов КМК – Сабастиновки известно множество.

Сарматское погребение. В срединных районах междуречья Днестра и Южного Буга сарматские памятники практически не исследованы. В этой связи найденное в кургане у Холодной Балки погребение № 14, воинское, представляет несомненный интерес. Принадлежит оно, по крайней мере, типологически (простая яма, впускная

в более древний курган), к той категории памятников, которые по хорошо изученным материалам Буджакской степи выделены как сравнительно ранний (I–II вв. н.э.) сарматский горизонт (Фокеев 1986). Впрочем, это не первое сарматское захоронение, открытое на побережье Хаджибейского лимана. К сарматским памятникам, если не ошибаюсь, следует отнести впускное погребение «С» в кургане № I-3 Ближнего некрополя Усатово (Патокова 1979: 46). Не одиночное захоронение, а целый могильник, скорее всего, грунтовый, II–III вв. н.э., известен в 30-ти километрах западнее – на левобережье Днестра, в Маяках (Патокова и др. 1982).

Итак, наиболее значимым результатом раскопок в Холодной Балке является исследование монументального архитектурно-погребального комплекса, своего рода сакрального мемориала, характеризующего исходный «генетический код» усатовской культуры, ее «стартовый» потенциал и ритуальный профиль. Похоже, идея жертвоприношения как смерти во имя жизни, закреплённая соответствующей практикой, была одной из приоритетных в той духовности, на почве которой созидалась культура, называемая усатовской.

ЛИТЕРАТУРА

- Б.А.П. 1894. Хаджибейские кладоискатели. Одесса.
- Братченко С.Н. 1976. Нижнее Подонье в эпоху бронзы. К.
- Геннеп ван А. 1999. Обряды перехода. М.
- Дворянинов С.А., Сапожников И.В. 1975. О возможной интерпретации двух типов геоморфологического расположения стоянок позднего палеолита и мезолита Северо-Западного Причерноморья // 150 лет Одесскому археологическому музею АН УССР. К.
- Дворянинов С.А., Петренко В.Г., Рычков Н.А. 1981. К изучению ориентировки ямных погребений // Древности Северо-Западного Причерноморья. К.
- Евдокимов Г.Л., Рассамкин Ю.Я. 1992. О некоторых погребальных традициях в энеолите степной Украины // История и археология Слободской Украины. Харьков.
- Ерофеева Н.Н. 2000. Архаический жертвенник как текст договора человеческого коллектива с богом об условиях землепользования // Жертвоприношение: ритуал в культуре и искусстве от древности до наших дней. М.
- Зиневич Г.П. 1964. Палеоантропологический материал из Усатовского могильника // КСОГАМ 1962. Одесса.
- Зиньковский К.В. 1984. Антропологическая характеристика материалов из Второго грунтового могильника у с. Усатово // Новые археологические материалы на Одешине. К.
- Зиньковский К.В., Петренко В.Г. 1987. Погребения с охрой в усатовских могильниках // СА. № 4.
- Золотун В.П. 1970. Некоторые свойства палеопочв и вопросы датировки курганов на юге Украины // МАСП. Вып.6.
- Иванова С.В., Петренко В.Г., Ветчинникова Н.Е. 2005. Курганы древних скотоводов междуречья Днестра и Южного Буга. Одесса.
- Красковский В.И. 1978. Памятники палеолита и мезолита Северо-Западного Причерноморья (археологическая карта). К.
- Лагодовская Е.Ф. 1933. Отчет о раскопках кургана № 3 в Усатове в 1933 году // Архив ОАМ НАНУ. № 59124.
- Лагодовская Е.Ф. 1946. Разведка по западному берегу Хаджибейского лимана. Нерубайское – Холодная Балка. Архив ОАМ НАНУ. № 69090.

- Лагодовська О.Ф. 1948. Усатівська культура та її місце в археологічному минулому України // Вісник АН УРСР. № 6.
- Лагодовська О.Ф. 1949. Усатівська експедиція 1946 р. // АП. Т.2.
- Патокова Э.Ф. 1979. Усатовское поселение и могильники. К.
- Патокова Э.Ф., Петренко В.Г., Бурдо Н.Б., Полищук Л.Ю. 1989. Памятники трипольской культуры в Северо-Западном Причерноморье. К.
- Патокова Э.Ф., Дзиговский А.Н., Зиньковский К.В. 1982. Сарматские погребения Маякского могильника // Памятники римского и средневекового времени в Северо-Западном Причерноморье. К.
- Петренко В.Г. 1991. Курган бронзового века у с. Старые Беяры // Ванчугов В.П. и др. 1991. Вороновка II. Поселение позднебронзового века в Северо-Западном Причерноморье. К.
- Петренко В.Г. 2003. Епонімне Усатове та проблема генези усатівської культури // Трипільська цивілізація у спадщині України. К.
- Петренко В.Г., Алексеева И.Л. 1994. Могильник усатовской культуры у с. Яски в Нижнем Поднестровье // Древнее Причерноморье. Одесса.
- Петренко В.Г., Островерхов А.С., Сапожников И.В. 2002. Новый курган эпохи энеолита – бронзы в Нижнем Поднестровье // Старожитності степового Причорномор'я і Криму. Запоріжжя.
- Петренко В.Г., Шилов Ю.А. 1992. Новый усатовский памятник в междуречье Днестра и Южного Буга // Археологический вестник. № 3. Запорожье.
- Потехина И.Д. 1990. Населення усатівської культури за даними антропології // Археологія. № 2.
- Потехина И.Д. 1991. Новые материалы к антропологии раннего медного века Украины и Молдавии // Древнейшие общности земледельцев и скотоводов Северного Причерноморья (V тыс. до н.э. — V в. н.э.). К.
- Рассамакин Ю.Я., Евдокимов Г.Л. 2001. Новый энеолитический могильник на р. Ингулец и проблема выделения «постстеговских» погребений // Археологический альманах. № 10. Донецк.
- Сапожников И.В., Петренко В.Г. 2003. Карти для пошуків скарбів у Степовій Україні: місця схованок запорожських козаків під Одесою // Національне картографування: стан, проблеми, та перспективи розвитку. К.
- Селинов В.И., Лагодовская Е.Ф. 1940. Раскопки Одесского историко-археологического музея под Одессой в 1936 г. (Усатовская культура) // СА. № V.
- Стройк Д.Я. 1990. Краткий очерк истории математики. М.
- Тощев Г.Н. 1991. О позднекатакомбном горизонте причерноморских степей // Древнейшие общности земледельцев и скотоводов Северного Причерноморья (V тыс. до н.э. – V в.н.э.). Тирасполь.
- Трифонов В.А. 1991. Степное Прикубанье в эпоху энеолита – средней бронзы (периодизация) // Древние культуры Прикубанья. Л.
- Черняков И.Т. 1978. О «позднеямной» культуре Северо-Западного Причерноморья // Археологические исследования на Украине в 1976–1977 гг. Ужгород.
- Черняков И.Т., Тощев Г.Н. 1985. Культурно-хронологические особенности курганных погребений эпохи бронзы Нижнего Дуная // Новые материалы по археологии Северо-Западного Причерноморья. К.
- Фокеев М.М. 1986. Типы сарматских могильников в Буджакской степи // Исследования по археологии Северо-Западного Причерноморья. К.
- Comşa E. 1987. Les relations entre cultures Cucuteni et Gumelnița // La civilisation de Cucuteni en contexte Européen. Jasi.
- Dodd-Opritescu A. 1981. Ceramica ornamentata cu énurul din aria culturilor Cucuteni și Cernavoda I // SCIVA. Vol.32/4.

Harşuche N. 1980. Complexul cultural Cernavoda I de la Romnicelu — județul Braila // Istros. T.V. Braila.

Morintz S., Roman P. 1968. Aspekte des Ausgangs des Äneolithikums und der Übergangsstufe zur Bronzezeit im Raum der Niederdonau // Dacia. XII.

Petrenko V. 2008. Ancient Trypillians in the Steppe Zone: Usatove Sites // Mysteries of Ancient Ukraine. The remarkable Trypillian Culture. 5400 – 2700 BC. Toronto.

Petrenko V., Bejlekchy V. 2000. The Alexandrovka barrow. The burial site of the Usatovo culture elite // Funeral practices as forms of cultural identity (bronze and iron ages). 4-th International Colloquium of Funeral Archaeology. Tulcea.

Sava E., Agulnikov S. 2003. Contribuții noi la definiera ritului funerar on cultura Sabatinovka // Interferențe cultural-cronologice on spațiul nord-pontic. Chișinău.

Summary

The present article introduces materials received during the excavation of the barrow by Holodnaya Balka village, near Odessa. The burial complexes of different herders (nomadic) cultures, which envelop the chronological period from the Eneolith to the Early Iron Age, have been studied.

The central grave — complex of the earliest stage of Usatovo culture — is of especial interest. This late eneolithic kurgan represents a ceremonial structure of a monumental type, which was organized as a «sanctuary» and associated with human sacrifice at the central pit. The kurgan is a central-plan structure, constructed of stones and earth: a mound, a dome-shaped protective covering and a fence of irregular laying (the cromlech, or so-called *crepida*). The cromlech contains a special megalithic construction of the «closed entrance» type. Anthropological research has shown that the eneolithic man buried on this kurgan belongs to the Proto-European branch of the ancient European race.