

- ¹⁶ *Пар-Леонович В. А.* Указ. соч.; *Штейнванд Г. Д.* Указ соч.; *Лагодовская Е. Ф., Селинов В. И.* Раскопки курганов...; *Патокова Э. Ф.* Указ. соч., с. 50.
- ¹⁷ *Петренко В. Г.* Об ориентировке позднетрипольских погребений Северного Причерноморья.— В кн.: Археологические памятники Северо-Западного Причерноморья. Киев, 1982.
- ¹⁸ *Лагодовская Е. Ф., Селинов В. И.* Раскопки в Усатово под Одессой 1936—1937 гг.
- ¹⁹ *Пар-Леонович В. А.* Указ. соч.; *Патокова Э. Ф.* Указ. соч., с. 50.
- ²⁰ *Лагодовская Е. Ф., Селинов В. И.* Раскопки курганов...
- ²¹ Там же.
- ²² *Лагодовская Е. Ф.* Отчет о раскопках кургана 1—7.— Арх. ОАМ, № 59295; Альбом фотоснимков. Курган 1—7.— Там же, № 59144; *Патокова Э. Ф.* Указ. соч., с. 53—55.
- ²³ *Лагодовская Е. Ф.* Отчет о раскопках кургана 1—8.— Арх. ОАМ, № 59296; Альбом фотоснимков. Курган 1—8.— Там же, № 59145; *Патокова Э. Ф.* Указ. соч., с. 55—58.
- ²⁴ *Шилов Ю. А.* Об уровне развития духовной культуры населения Нижнего Поднепровья в эпоху энеолита и бронзы.— В кн.: Актуальные проблемы археологических исследований в Украинской ССР: Тез. докл. респ. конф. молодых ученых. Киев, 1981.
- ²⁵ *Чеченов И. М.* Богатые захоронения в кургане раннебронзового века у с. Кишпек в Кабардино-Балкарии.— В кн.: Северный Кавказ в древности и в средние века. М., 1980, с. 16, рис. 1; с. 23, рис. 7, с. 27—29.

И. Т. Черняков

ДРЕВНЕЙШИЕ МЕТАЛЛИЧЕСКИЕ ПСАЛИИ ПОЗДНЕБРОНЗОВОГО ВЕКА В СЕВЕРНОМ ПРИЧЕРНОМОРЬЕ

В значительных по масштабам достижениях древних цивилизаций эпохи энеолита и бронзового века Старого Света особую роль сыграли не только domestикация и использование животных как особых источников получения пищевых продуктов и сырьевых запасов для изготовления одежды, постройки жилищ, разнообразных орудий из кожи и кости, но, в особенности, применение их как тягловой силы и средств передвижения. Благодаря последнему стал возможен широкий прогресс таких производящих отраслей хозяйства, как земледелие и скотоводство, освоение огромных территорий, установление надежных экономических, культурных и политических связей древних племен удаленных районов, передвижение значительных масс земледельческого и особенно скотоводческого населения, определивших в конечном итоге все этноисторические процессы древнейших обществ.

Особая роль среди прирученных животных, несомненно, принадлежит лошади, использование которой как наиболее эффективного и быстрого средства передвижения и во многих отношениях уникальной тягловой силы оставалось непревзойденным на протяжении многих тысячелетий, вплоть до массового появления машин в середине XX столетия. Довольно рано всадники и колесницы, запряженные лошадьми, стали господствующей силой вооруженных отрядов, позволявших вести быстрые и успешные захваты не только богатств отдельных племен или территорий, но и крупнейших центров развития древних культур и даже рабовла-

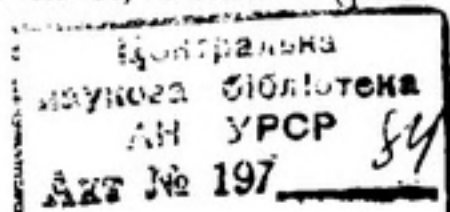
дельческих государств, как это случилось с трансформацией балкано-дунайских земледельческих культур и гиксосским завоеванием Египта. Недаром В. Н. Даниленко и Н. М. Шмаглий первые шаги по приручению коня оценили как «поворотный момент в истории энеолитического населения Южной Европы»¹.

Вероятно, в силу этой важной роли лошади в истории древних цивилизаций наука уделяет и особое внимание проблеме ее первичного центра доместикиции, отдельных этапов ее использования в хозяйственных и военных целях. Евразийские степи в силу их особых географических условий стали предметом специальных исследований в этом вопросе. Последние данные свидетельствуют о том, что лошадь впервые одомашнена в Северном Причерноморье в IV тысячелетии до н. э., откуда она в IV—III тысячелетии до н. э. распространяется в балкано-дунайском регионе и в III тысячелетии до н. э. в Передней Азии, на Кавказе и в Индии².

Основными источниками для изучения использования коня в различных целях являются письменные документы, остеологические материалы, некоторые предметы изобразительного искусства и культового характера. Но главными все же остаются находки средств для управления лошадьми. Они представлены чаще всего псалиями, древнейшие их типы изготовляли из кости и дерева³, а в бронзовом веке — из металла.

До недавнего времени считалось, что древнейшие металлические псалии впервые появились в Передней Азии и Восточном Средиземноморье. Так, псалии из Амарны датируются 1413—1350 гг. до н. э., из Гезера — 1300—1100 гг. до н. э. (рис. 1, 6), из Газы — XVII в. до н. э. (рис. 1, 1, 3), из Рас-Шамры — XIV в. до н. э. (рис. 1, 2)⁴. Различные исследователи датировали их XVI—XV вв. до н. э. или XV—XII вв. до н. э.⁵ Для псалиев из Микенской Греции даты были установлены на основании хронологии комплексов, в которых они обнаружены: IV шахтной гробницы — 1570—1550 гг. до н. э., толоса А в Каковатосе — XV в. до н. э., могилы 7 в Дендре — XIV в. до н. э.⁶, дом щитов в Микенах — XIII в. до н. э. При этом большинство микенских псалий костяные, и лишь немногие из них, повторяющие форму переднеазиатских удил, микенских костяных с шипами, изготовлены из металла (рис. 1, 7, 9). Типологически они вполне с ними сопоставимы и также относятся к XV—XIV вв. до н. э.

Вопрос о довольно раннем появлении металлических псалий в Юго-Восточной Европе рассмотрел румынский исследователь М. Русу⁷. Длительное время появление на этой территории металлических частей конской сбруи связывалось лишь с ранним железным веком — временем киммерийских походов. Различные типы бронзовых псалий, представленные в таких кладах на территории Румынии, как Лозна (рис. 1, 16—19), Томешты (рис. 2, 3, 14), Рус (рис. 1, 14, 15), датированные в последнее время М. Петреску-Дымбовицей XIII в. до н. э.⁸, Спэлнака II (рис. 2, 15), Уиоара де Сус (рис. 1, 22, 25, 26), Богата (рис. 2, 12), Унгурени II (рис. 2, 10, 11, 17—19) XII в. до н. э., Белина (рис. 2, 16) X в. до н. э.,



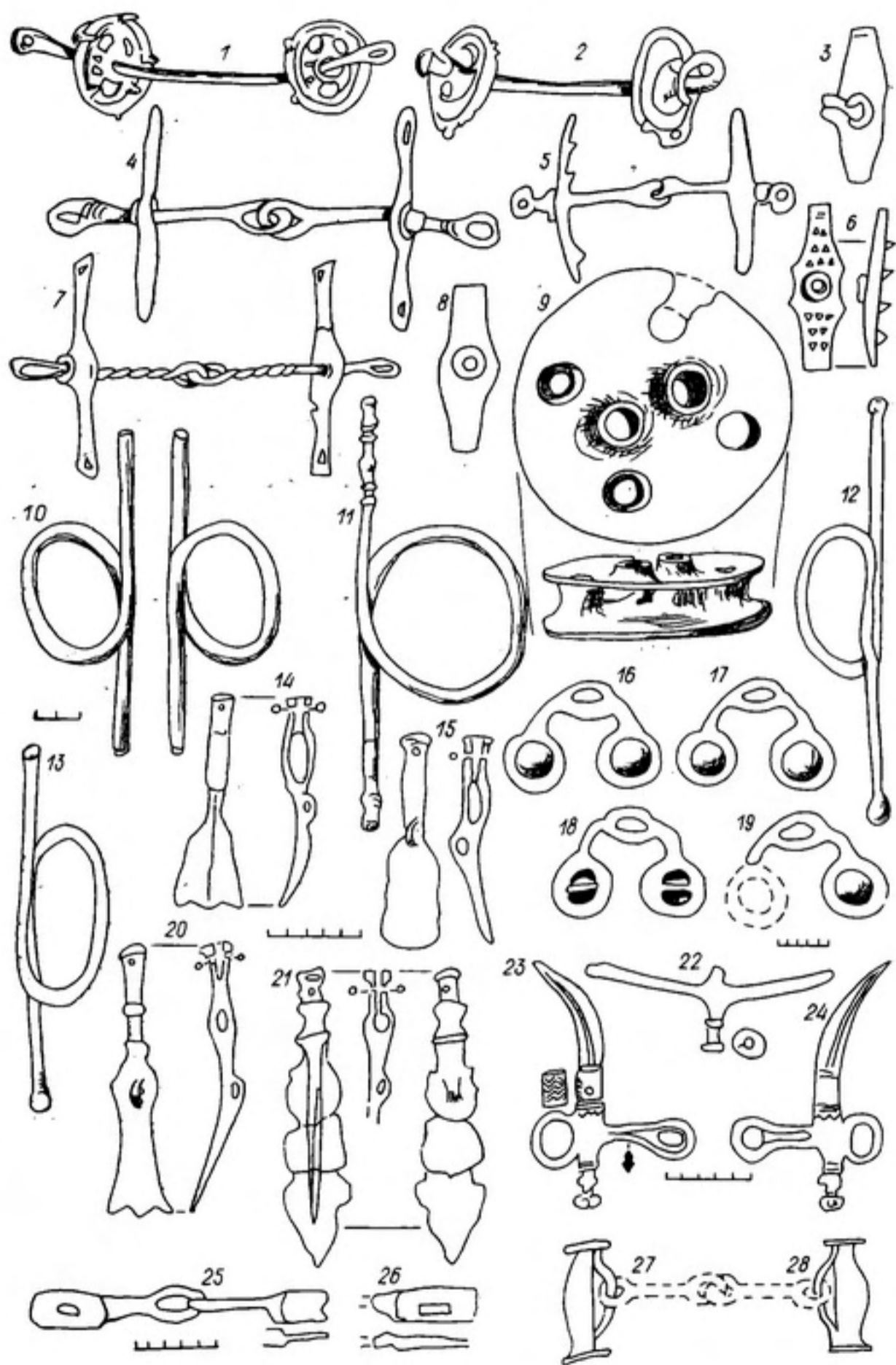


Рис. 1. Бронзовые псалми и удила:

1, 3— Газа (Палестина); 2— Рас-Шамра (Сирия); 4— Западный берег Малой Азии; 5, 8— Ассур; 6— Гезер; 7, 9— Микены; 10— Кубина; 11—13— Бамут; 14, 15— Рус; 16—19— Лозна; 20— Великая Бигань; 21— Медведицы; 22, 25, 26— Уюара де Сус; 23, 24— Белин; 27, 28— Унгурени.

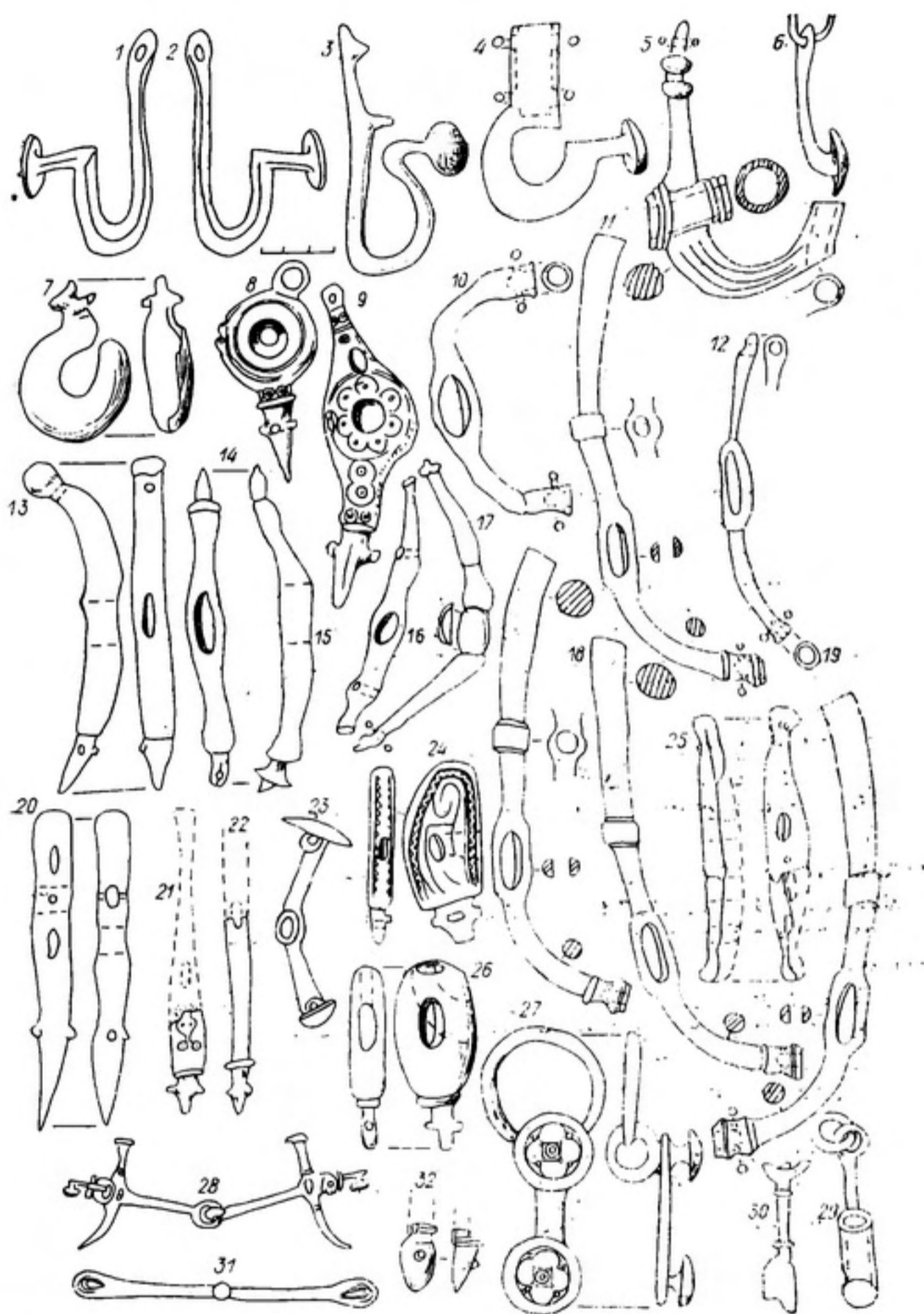


Рис. 2. Бронзовые, костяные, роговые псалии, удила и детали конской узда:
 1, 2—Ингул; 3, 14—Томешты; 4, 5, 26—Андрово; 6—Константиновка; 7—Николаев (Дикий
 Сад); 8, 9—Тосег; 10—12, 17—19—Унгурени; 13—Кокоара; 15—Спэлнака II; 16—Белин;
 20—Русово; 21—Скельки; 22—Воинская Гребля; 23—Камышеваха; 24—Казангулово; 25—
 Плавни; 27—Аксай; 28—Царевброд; 29—Басовское городище; 30—Хида; 31—Ступини;
 32—Ильичевское поселение.

1—3, 10—12, 14—19, 23, 27—31—бронза; 4, 5, 26—реконструкция по негативам литейных
 форм; 7—9, 13, 20—22, 24, 32—кость и рог.

свидетельствуют об интенсивнейших конструктивных поисках изготовления наиболее эффективных псалий из металла, начиная, по крайней мере, с XIII или XIV в. до н. э.

Псалии с лопаткообразными концами, аналогичные псалиям из клада Рус в Румынии, найдены и на территории Закарпатья у с. Великая Бигань (рис. 1, 20)⁹ и с. Медведивцы (рис. 1, 21)¹⁰. Этот вариант металлических псалий К. В. Бернякович связывает с Центральной Европой, где они были распространены начиная с конца среднебронзового века и начала поздней бронзы. Э. А. Балагури отнес клад из с. Медведивцы к периоду ВД — НА, связывая его с памятниками культур фельшесеч-станово¹¹.

Таким образом, район распространения древнейших металлических псалий соотносился, в основном, с территориями развития передовых цивилизаций бронзового века в Передней Азии, Средиземноморье и Балкано-Дунайском районе. Однако эта довольно распространенная точка зрения не так давно существенно была поколеблена находками более древних типов металлических псалий, изготовленных архаичным способом в виде согнутого в кольцо по середине бронзового прута. Такие псалии найдены в комплексах майкопской культуры на Северном Кавказе в Бамутском (рис. 1, 11—13)¹² и Кубинском могильниках (рис. 1, 10)¹³. Это открытие позволяет допускать распространение подобных псалий и в синхронных памятниках степной зоны Восточной Европы конца III — начала II тысячелетия до н. э., связи которых с майкопской культурой хорошо известны по другим категориям археологических источников¹⁴.

Сейчас вопрос о времени появления древнейших металлических псалий в евразийских степях, в частности на территории Северного Причерноморья, остается открытым, хотя многие исследователи связывают их появление в этом регионе только с самым концом бронзового или началом железного века, то есть с рубежом II—I тысячелетий до н. э. Так, один из самых авторитетных исследователей металлических древностей Восточной Европы А. А. Иессен признавал, что древнейшим на этой территории были бронзовые удила с двукольчатыми концами¹⁵. А. И. Тереножкин считал, что им одновременны и удила со стремячководными концами¹⁶. После открытий Н. В. Анфимова в Прикубанье двух этапов протомеотской культуры древнейшими стали считать удила со стремячководными концами¹⁷. Подробное исследование металлических псалий черноговровского, камышевахского и цимбальского типов дает основание датировать древнейшие металлические псалии в Северном Причерноморье не ранее выделенной А. И. Тереножкиным черноговровской ступени (900—750 гг. до н. э.)¹⁸. А. М. Лесков на основании находки половины бронзовых удил со стремячководным концом на Бериславском поселении отнес появление металлических удил в Северном Причерноморье к белозерской ступени срубной культуры, не обосновывая этот тезис¹⁹. К X—IX вв. до н. э. относит появление древнейших бронзовых псалий в степях Евразии и Н. Н. Чередниченко²⁰.

Между тем изучение металлических псалий Передней Азии и Средиземноморья показало, что их прототипами были так называемые костяные дисковые псалии с шипами. Исследование типологии, хронологии и генезиса их развития в степной зоне Евразии, в Юго-Восточной Европе и Средиземноморье довольно убедительно показывает, что вопреки мнению некоторых исследователей²¹ их первоначальный центр развития находился не в Передней Азии и Средиземноморье, а в евразийских степях²² как наиболее древнем районе приручения и использования лошади в хозяйственных целях. Последнее, естественно, само по себе не может служить достаточным аргументом в пользу первенства и изготовления металлических псалий, поскольку реализация этих предметов для управления конем в металле могла произойти раньше и в наиболее развитых металлообрабатывающих центрах, ознакомившихся с использованием лошади с применением костяных, роговых или деревянных псалий от своих соседей. Новые находки на территории Северного Причерноморья позволяют в настоящее время пересмотреть установившиеся взгляды на эту проблему и в достаточной мере обоснованно решить ее хотя бы для эпохи позднебронзового века.

Прежде всего сразу же после находки Ингульского клада у с. Антоновка Николаевской области в 1962 г.²³ наше внимание привлекли два парных изогнутых литых предмета (рис. 2, 1, 2), практического назначения которых исследователи не смогли определить. Действительно, указанные предметы, входящие в состав самого большого в Северном Причерноморье клада бронзовых вещей, почти уникальны и не встречаются ни в одном из кладов позднебронзового века нашей страны.

Парные загадочные предметы почти не отличаются друг от друга и, вероятно, были отлиты в одной литейной форме. Они представляют собой изогнутый четырехгранный стержень, на длинном конце которого имеется литое овальное отверстие, а на коротком — небольшой отросток, заканчивающийся круглой шляпкой (рис. 2, 1, 2). Их длина до изгиба — 10 см, длина крюка — 5 см, длина отростка — 3 см, диаметр шляпки — 3,5 см, размеры отверстия на длинном конце — 0,5×1,0 см. Толщина стержня в различных местах колеблется от 0,5 до 1,0 см. Технологический анализ литейных швов и особенностей готового изделия показал, что оно отлито, как и рукоять кинжала Ингульского клада и Красномазской мастерской, в трехсторонней литейной форме²⁴.

Аналогичный по форме предмет входит также в состав клада бронзовых изделий, найденного в 1973 г. у Томешты в Румынии²⁵. Авторы публикации тоже не могли найти ему аналогий и определить его функциональное назначение. Томештское изделие отличается от ингульского лишь тем, что вместо отверстия на длинном конце сделано два небольших отростка, а вместо шляпки на втором конце — небольшое шарикообразное утолщение. Размеры этого предмета почти полностью совпадают с ингульскими: длина — 9,9 см, толщина 1,1 см (рис. 2, 3). Указанное различие, на наш

взгляд, связано с тем, что одинаково конструктивные предметы предназначались для отливки в различных по устройству литейных формах: ингульские отлиты в сложной трехсторонней форме, где имелось устройства для отливки отверстия и круглой шляпки; томештское изделие отлито в более простой двухсторонней литейной форме, негатив которой имеет упрощенные детали.

Логический функциональный анализ всех этих предметов свидетельствует о том, что они предназначались для крепления с ремнем либо веревкой. Места соединения на них связаны с тремя основными точками крепления: на длинном конце — отверстие в ингулецких предметах и место стержня, ограниченное отрезками, — в томештском; средняя часть, обозначенная изгибом, — на всех изделиях; короткий отрезок, ограниченный плоской шляпкой, — на ингульских и шарикообразным утолщением — на томештском.

Для определения точного назначения этих предметов, учитывая их редкость, мы решили обратиться к аналогичным по форме изделиям из других эпох, в частности, наиболее близкой к этому времени — к эпохе раннего железа, где, прежде всего, обращают на себя внимание составные части металлических удиц, которые предназначались для крепления повода. Многочисленные находки их известны в степях Восточной Европы: Аксай, Высокая Могила, Симферополь, Бутенки, курган № 375 у с. Константиновка, хутор Обрывский, Носачевский курган, Новочеркасский клад и др.²⁶ Если взять отдельно эти детали (дополнительные части для крепления повода) от бронзовых удиц и сравнить с выделенными нами предметами из Ингульского и Томештского кладов, то в их конструктивной форме наблюдается много общих черт (рис. 2, 1—3, 6). Это тоже своеобразные «бляшки со стержнями» в виде крюка, на одной стороне которого имеется круглая шляпа для соединения с ремненным поводом, а на втором — отверстие для соединения с удилами. У последних лишь отсутствует третий узел крепления — средняя изогнутая часть, что и свидетельствует о несколько различных их функциональных назначениях по сравнению с ингульскими и томештскими предметами. Размеры дополнительных частей для крепления повода гораздо меньше: их длина всего 3—6 см. Только кольца для крепления повода из Аксая имеют крупные размеры — около 9 см (рис. 2, 27). Определение этих частей удиц только как функционального приспособления для крепления повода, на наш взгляд, не может быть отнесено абсолютно ко всем таким деталям, так как наиболее крупные из них, например аксайские, несомненно, кроме крепления повода к удилам, выполняли и роль псалий. Последнее косвенно подтверждается и отсутствием специальных псалий в Аксайском комплексе, включавшего кроме указанных деталей бронзовые удила и бляху. Замечание А. Н. Мелентьева о невозможности использования аксайских колец в качестве псалий на том основании, что они будут причинять боль лошади²⁷, не может быть принято, так как в наиболее древних дископодобных костяных и металлических псалиях

для лучшего управления конем при помощи болевых приемов на них использовались даже специальные шипы. В пользу применения аксайских больших колец с подвижными муфтами и дополнительными звеньями для повода как псалий свидетельствует также их несколько отличные от других форма и конструкция, большие размеры и наличие трех мест для крепления удил, нащечных ремней и, наконец, повода.

На основании выше приведенного анализа можно предположить, что и предметы из Ингульского, Томештского кладов имели непосредственное отношение к конской сбруе. Это убедительно доказывается не только аналогиями деталей из уздечных наборов раннежелезного века, конструктивный анализ самих изделий, но и размеры их, соответствующие средним показателям длины костяных псалий позднебронзового века и металлических псалий раннежелезного века (10—15 см). Необходимо принять во внимание и то, что исследуемые предметы в Ингульском кладе являются парными — необходимое условие их применения в качестве псалий. В составе Темештского клада этот тип псалий представлен единственным экземпляром, однако в этом же кладе имеется бронзовый псалий другого типа, повторяющий форму костяных псалий (рис. 2, 14). Вполне возможно, что в данном случае в конской уздечке были использованы одновременно два разных экземпляра металлических псалий, составлявших одну пару.

Внимательный осмотр псалий из Ингульского клада позволил выявить следы потертостей на их поверхности в трех местах: возле внутренней стороны круглой шляпки, с внутренней стороны изгиба стержня и по краям отверстия на длинном конце стержня. Все это вместе взятое позволяет сделать реконструкцию использования ингульских псалий в конской уздечке: место изгиба служило для крепления с мягкими удилами, отверстие на длинном конце — место крепления нащечных ремней, круглая шляпка крепилась с поводом, на котором была сделана прорезь для соединения способом «пуговичной застежки». Значительные размеры изгиба, вероятно, позволяли крепить на нем не только мягкие удила, но и подгубный ремень, а также намордник (рис. 3, 1, 2).

Функциональное определение ингульских предметов как псалий для конской узды нами было сделано в связи с изучением вопросов техники отливки бронзовых изделий в литейных формах и в экспозиции Одесского археологического музея АН УССР, где помещена графическая реконструкция конской узды с применением ингульских псалий*. Окончательно определить функциональное назначение ингульских предметов помогла находка клада эпохи поздней бронзы у с. Андровка Бердянского района Запорожской области²⁸. В его составе находились литейные формы с двумя

* Экспозиция Одесского археологического музея АН УССР; инв. № 80165/1-2. Мы изготовили точные бронзовые копии ингульских псалий и провели успешные эксперименты крепления их в узде, испытанной на современных лошадях.

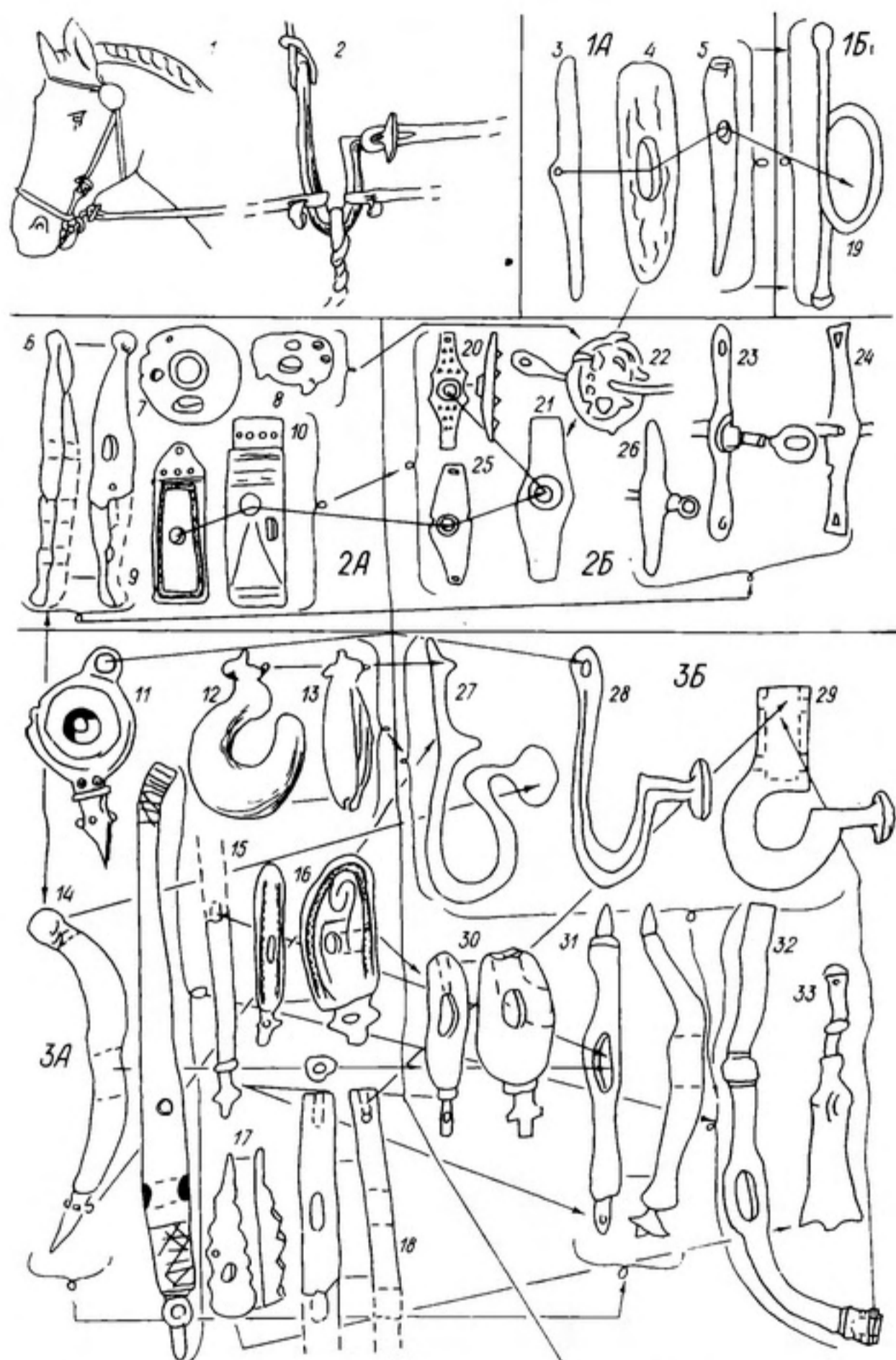


Рис. 3. Реконструкция крепления псалий ингульского типа (1, 2) и схема взаимосвязей типов, формы, конструктивных деталей костяных, роговых, деревянных (1А, 2А, 3А) и металлических (1Б, 2Б, 3Б) псалий в эпоху энеолита-ранней бронзы (1А—1Б), средней (2А—2Б), поздней (3А—3Б) бронзы:

1, 2, 28— Ингул; 3—Березовская ГЭС; 4—Виноградовка; 5—Дерсивка; 6—Плавни; 7—Трахтемирово; 8—Каменка; 9—Комарово; 10—Капитаново; 11—Тосег; 12—I Сусканское поселение; 12—Николаев; 13—17—Челкар; 18—Ташлык; 19—Бамут; 20, 22, 25—Газа (Палестина); 21, 26—Ассур; 23—Западный берег Малой Азии; 24—Микены; 27, 31—Томешты; 29, 30—Андрово; 32—Унгурени; 33—Великая Бигань.

негативами псалий, подобные ингульским по общей изогнутой в виде крюка форме, но отличные в разработке и реализации узлов крепления в трех основных точках конструкции. Первый из них наиболее близок к ингульским по общей форме, хотя и более короткий (рис. 2, 4). Как и в ингульских, у него имеются на одном конце отростка круглая шляпка для крепления повода, немного более округленная и почти замкнутая средняя часть — для крепления удила и подгубных ремней. Зато крепление для нащечных ремней отлично от ингульских: вместо литого отверстия сделана литая полая втулка, в которой ремень крепился при помощи шпонок, для которых на втулке сделано два поперечных небольших сквозных отверстия. Подобный прием крепления известен и на бронзовых псалиях из клада Унгурени (рис. 2, 10—12, 17—19), только втулки на них имеют меньшие размеры и по одному сквозному отверстию для закрепляющих в ней ремень шпонок.

Второй псалий из Андровского клада менее изогнут и отличается совершенно иными конструкциями узлов крепления во всех трех точках (рис. 2, 5). На отростке для крепления повода сделано литое продольное отверстие, в средней части, где крепились удила и подгубные ремни, — литое поперечное втульчатое отверстие, окаймленное по краям двойными валиками; конец псалия для крепления нащечных ремней имеет два поперечных овальных утолщения и небольшое литое отверстие для надежного крепления. Конструкция крепления средней части лишь в общей схеме повторяет подобные же решения на бронзовых псалиях из клада Унгурени в Румынии (рис. 2, 10—12, 17—19). Приспособление для крепления повода в виде длинной сквозной втулки повторяется на дополнительных частях для крепления повода удила из Басовского городища (рис. 2, 29).

Если рассмотреть конструктивное развитие изогнутых псалий, то наиболее архаичными из них является псалий из Томештского клада (рис. 2, 3), в котором применены наиболее упрощенные узлы крепления ременной основы узды. Псалии из Ингульского клада представляют собой дальнейшее развитие совершенствования узлов крепления ременной уздечки: вместо круглого утолщения для крепления повода на нем появляется круглая шляпка, а для нащечных ремней — литое отверстие (рис. 2, 1, 2). Еще более совершенные узлы крепления разработаны на псалиях, известных по негативам литейных форм Андровского клада (рис. 2, 4, 5). При этом второй псалий из этого клада имеет и несколько иную, менее изогнутую форму, что позволяет считать его связывающим звеном с еще менее изогнутыми бронзовыми псалиями из клада Унгурени (рис. 2, 10, 11, 17—19). Таким образом, отвлеченно все эти литые металлические изделия можно рассматривать как определенный типологический ряд развития бронзовых псалий изогнутого типа, которые по самой известной находке назовем псалиями ингульского типа. Их развитие, связанное с разработкой все более надежных узлов крепления, вероятно, обусловлено возросшими требованиями в управлении конем в среде военных отрядов всадников,

начавших играть большую роль в истории племен позднебронзового века.

При изучении типологии металлических псалий необходимо иметь в виду то обстоятельство, что все они имели свои прототипы, изготовленные первоначально из других материалов, особенно из рога и кости. Так, несомненными прототипами майкопских бронзовых псалий с одним кольцом посередине, образованным изогнутым прутом, были однодырчатые псалии среднестоговской культуры²⁹ и другие псалии в синхронных степных культурах конца III—начала II тысячелетия до н. э. Как отмечалось, прототипами металлических круглых псалий из Малой Азии и Средиземноморья послужили костяные дисковидные псалии с шипами³⁰. Прямой копией костяных стержневидных псалий являются бронзовые псалии из кладов Томешты (рис. 2, 14), Спэлнака II (рис. 2, 15) и Белина (рис. 2, 16).

Сложнее обстоит дело с поисками прототипов изогнутых псалий ингульского типа. Вероятно, нет смысла искать абсолютные аналогии их формам среди костяных и роговых псалий, поскольку такие псалии технически сложно изготовить из этих материалов. Однако наблюдения над конструкциями узлов крепления приводят нас к поискам прототипов среди костяных и роговых псалий, известных как «тип Ватина» или «алакульский тип»³¹, дисковидных бесшипных псалий с отростками, представленных находками из Тосега (рис. 2, 8, 9), Алакуля, Айдабуля, Новоникольского клада, Казангулово, Ватины. Привлекает внимание в металлических ингульских псалиях центральная часть в виде разомкнутого овала, повторяющего часть круглого кольца костяных псалий. Имеют определенное сходство и конструктивные части псалий в виде отростков на костяных и томештском бронзовом псалиях. Весьма интересна случайная находка костяного псалия на территории г. Николаева у Дикого Сада (рис. 2, 7), который по своей форме наиболее близок к металлическим псалиям ингульского типа.

Таким образом, выделение металлических псалий ингульского типа удревняет появление бронзовых псалий в Северном Причерноморье на несколько столетий по сравнению со сложившимися ранее представлениями и выявляет новый тип развития этих важнейших частей конской узды на территории Восточной и Юго-Восточной Европы. Ингуло-красномайяцкий очаг металлообработки, в который входит и Ингульский клад, Е. Н. Черных датировал на основании комплексов из Трансильвании временем бронзы Д и гальштата А₁, то есть XIII—XII вв. до н. э.³² По аналогичным типам серпов из Ингульского и Томештского кладов (тип С—2/4, С—24) они могут быть датированы одним и тем же временем. Это же подтверждает и наличие в кладах одинаковых кельтов (тип К—44, по Е. Н. Черных)³³ М. Петреску-Дымбовица в монографии, посвященной кладам бронзового века Румынии, комплекс из Томешты относит к серии Рышешти-Бэлени и датирует ее XIII в. до н. э.³⁴ Вопрос об удревнении ингуло-красномайяцкого очага металлообработки в Северном Причерноморье недавно так-

же поставлен Е. Н. Черных в связи с изучением материалов клада бронзовых изделий из г. Констанцы³⁵. На наш взгляд, дата, предложенная М. Петреску-Дымбовицей для Томештского клада, является наиболее приемлемой в настоящее время и для Ингульского клада. Этим же временем, вероятно, датируется и Андровский клад из Приазовья. Он состоит из линейных форм с негативами псалий ингульского типа и негативов большой овальной бляхи типа красномаяцкой³⁶, третьего миниатюрного псалия (рис. 2, 26), во многом копирующего форму костяного псалия из Казангулово (рис. 2, 24)³⁷, бронзового листовидного кинжала с упором для рукояти (тип Н—36, по Е. Н. Черных), двуушкового кельта (тип К—52), слабоизогнутого серпа с двумя литыми отверстиями на рукояти (тип С—2/4, по Е. Н. Черных) и др.³⁸.

Особое значение для нас имеет третий негатив металлического псалия Андровского клада (рис. 3, 30). Непосредственным прототипом для него послужили псалии с отрезками, найденные на I Казангуловском поселении. Они датируются концом покровского этапа срубной культуры и позволяют удревнить появление бронзовых псалий вплоть до XV—XIV вв. до н.э. Последний тип псалий, представленный пока негативом на литейной форме Андровского клада, можно выделить в отдельный андровский тип металлических псалий бронзового века евразийских степей.

Бурное развитие бронзолитейного дела во второй половине II тысячелетия до н. э. оказало влияние на все области экономики этой эпохи, в том числе на усовершенствование конской узды, металлические детали которой вначале копировали известные образцы псалий из кости, рога (третий андровский негатив, псалии из Микен и Передней Азии II типа, по И. Потратцу³⁹, бронзовый псалий из Томешты, Спэлнака II, Белина и др.). Многообразные решения конструктивных возможностей металлургического производства предопределили вначале создание на их основе новых несколько отличных бронзовых образцов (I тип подпрямоугольных псалий из Передней Азии, по И. Потратцу, томештский и ингульский экземпляры изогнутых псалий), усовершенствование узлов крепления которых на основании высокоразвитого литейного производства привело к созданию новых видов псалий, уже не похожих на костяные и имеющих узлы крепления, характерные только для металлических изделий (первый и второй негативы Андровского клада, псалии из Унгурени, Боготы). Дальнейшая разработка конструкций псалий в металле приводит к созданию образцов, весьма далеких от их первоначальных прототипов (псалии из Лонзы), довольно часто вообще изготовленных в чисто «металлическом стиле» (псалии из Великой Бигани и Медведивцы, Унгурени II—рис. 1, 27, Аксая), конструктивные части которых позволяли применять не мягкие, а металлические удила (рис. 1, 25, 26, 27; рис. 2, 28—31).

Развитие псалий на территории Юго-Восточной Европы в бронзовом веке представляет весьма любопытную картину, проливающую свет и на другие тесные экономические, культурные и социально-этнические контакты. Исследования костяных и роговых

псалий дисковидной формы с шипами, дисковидных бесшипных псалий с отростками, трехдырчатых и стержневидных с отростками, увенчанных шипами (типа Борияш, Тосег и др.)^{4,0} указывает на широкое распространение одинаковых типов от степей Казахстана, Приуралья на востоке до Придунавья, Балкан и Восточного Средиземноморья на юго-западе. Выявленные типы металлических псалий бронзового века также свидетельствуют о теснейшей связи в производстве одинаковых псалий (Ингульский и Томештский клады) или разработке весьма сходных узлов крепления на них (Андровский клад и Унгурени), наиболее полно проявившейся на несколько ограниченной территории Северного Причерноморья и Карпато-Дунайского региона. Эту связь вряд ли стоит объяснять только сильным воздействием западных центров металлообработки или появлением, например, семиградских импортов, как могло казаться на материалах Ингульского клада. Находка литейных форм с тремя негативами псалий у с. Андрово свидетельствует о местном развитии металлических псалий в степях Восточной Европы в раннее время, а третий негатив псалия из этого клада имеет непосредственные костяные прототипы из этой зоны.

Изучение бронзовых псалий из кладов, точные датировки которых наиболее обоснованы по сравнению с находками комплексов костяных псалий (погребения, поселения, случайные находки), позволяет и определеннее датировать диапазон бытования костяных или роговых псалий. Так, представляется убедительным прекращение использования дисковидных бесшипных псалий с отростком в XIII в. до н.э., на смену им приходят металлические образцы и псалии типа Борияш. Необходимо также отметить, что появление металлических псалий не могло сразу вытеснить изготовление их из кости или рога. Как показывают раскопки Аржанского кургана, даже в более позднее время бытовали одновременно псалии разных типов, изготовленные из металла, кости, рога, дерева и даже с применением кожи⁴¹. Развитые типы металлических псалий и других частей конской узды раннежелезного века свидетельствуют о значительном времени использования металла для их изготовления, а многие конструктивные детали типа специального приспособления со шляпкой на конце для крепления повода имеются в наличии как пережиток, сохранившийся от псалий ингульского типа и вскоре исчезнувший из конской уздечки вообще. Такими же генетическими пережитками являются оформленные в виде шляпок концы бронзовых псалий из Камышевахи (рис. 2, 23).

Итак, применение логико-конструктивного метода анализа функционального назначения отдельных частей псалий, сравнение их узлов крепления с другими частями конской узды, изучение форм и типов помогают восстановить процесс их развития и взаимосвязи творческой разработки в соответствии с использованием определенных материалов (рог, кость, дерево, металл) для изготовления псалий. Достижения древней металлургии позволили

изготавливать более надежные и удобные в применении бронзовые псалии.

Деревянные псалии для раннего времени известны лишь из основного погребения ямной культуры в междуречье Дуная и Днестра у с. Виноградовка Арцизского района Одесской области (рис. 3, 4)⁴². Редкость находок деревянных псалий объясняется плохой сохранностью дерева в археологических комплексах. Конструкцию однодырчатых псалий ямной и среднестоговской культур в определенной мере можно сравнить с металлическими псалиями майкопской культуры (рис. 3, 3—5, 19). Как отмечалось, дисковидные металлические псалии находят аналогию в подобных костяных и роговых (рис. 3, 7, 8, 22), а бронзовые подпрямоугольные — в сходных костяных псалиях из Комарово и Капитаново (рис. 3, 9, 10, 20, 21, 25), псалии удлиненной формы — в более древних образцах из кости, один из которых обнаружен в погребении в яме с уступом, которое может быть отнесено к позднеямной или к ранним этапам развития культуры многоваликовой керамики. Это погребение открыто Измаильской экспедицией Института археологии АН УССР у с. Плавни Ренийского района Одесской области (рис. 3, 6, 24—26).

Примечательны находки костяных псалий из поселения Кокоара (рис. 2, 13; 3, 14)⁴³, случайные находки псалия из с. Русово Ямпольского района Винницкой области (рис. 2, 20) и костяного псалия на поселении Ташлык сабадиновской культуры в Николаевской области (рис. 3, 18), формы и конструктивные детали их нашли отражение в металлических псалиях позднебронзового века (рис. 3).

В связи с пересмотром времени появления металлических псалий в эпоху поздней бронзы на территории Северного Причерноморья, вероятно, необходимо детально изучить и материалы, относящиеся к другим деталям конской уздечки (бляхи, удила). Наличие металлических удили в такихкладах позднебронзового века Румынии, как Уноара де Сус (рис. 1, 25, 26), Хида (рис. 2, 30), Ступини (рис. 2, 31), несомненно, свидетельствует о возможности их существования и в позднебронзовых комплексах Северного Причерноморья. Детальное изучение этих вопросов является темой специального исследования. В целом же пересмотр и выделение новых типов металлических псалий эпохи поздней бронзы Северного Причерноморья соответствует и наметившемуся в последнее время такому же направлению в изучении памятников Северного Кавказа⁴⁴. Комплексное решение всех этих проблем в ближайшем будущем позволит более определенно выяснить основные этапы развития конской узды, а вместе с тем и уточнить многие спорные вопросы по истории использования лошади и ее роли в истории степных племен юга Украины.

¹ Даниленко В. М., Шмаглій М. М. Про поворотний момент в історії енеолітичного населення Південної Європи.— Археологія, 1972, 6, с. 3—20.

² Шнирельман В. А. Происхождение скотоводства.— М., 1980, с. 231.

- ³ Телегин Д. Я. Середньостоговська культура епохи міді.— К., 1973, с. 131—138.
- ⁴ Potratz H. Die Pferdetranssen des Alten Orient.— In: *Analecta orientalia*. Roma, 1966, S. 103—116.
- ⁵ Кузьмина Е. Е. Еще раз о дисковидных псалях Евразийских степей.— КСИА АН СССР, 1981, № 161, с. 20.
- ⁶ Wase A. Mysenian mystery.— *Archeology*, 1960, 13, N 1, p. 42.
- ⁷ Русу М. «Докиммерийские» детали конской сбруи из Трансильвании.— *Dacia*, N. s., 1960, 4, p. 161—180.
- ⁸ Petrescu-Dimbovita M. Depozitele de bronzuri din România.— București, 1977, p. 196—354.
- ⁹ Bernjakovic K. Bronzezeitliche Harfunde von rechten Utergebiet des Oberen Theisstalles.— *SA*, 1960, 8, S. 336.
- ¹⁰ Балагури Э. А. Клад бронзовых изделий из поселения эпохи поздней бронзы с. Медведовцы Мукачевского района Закарпатской области.— ААН, 1968, 20, с. 149—150.
- ¹¹ Balahuri E. Medvegyveci bronzzelet.— In: *Különnyomat a Móra Ferenc múzeum Évkönyve 1966—1967*, Evi Köteböll. Szeged, 1967, old. 79—83.
- ¹² Мунчаев Р. М. Бронзовые псаля майкопской культуры и проблема возникновения коневодства на Кавказе.— В кн.: *Кавказ и Восточная Европа в древности*.— М., 1973, с. 71—76; Ковалевская В. Б. Конь и всадник.— М., 1977, с. 23.
- ¹³ Биджиев Х. Х. Большой курган у аула Кубина в Караваево-Черкесии.— В кн.: *Северный Кавказ в древности и средние века*. М., 1980, с. 39—40.
- ¹⁴ Марковин В. И. Степи и Северный Кавказ: об изучении взаимосвязи древних племен.— В кн.: *Восточная Европа в эпоху камня и бронзы*. М., 1976, с. 193—201; Биджиев Х. Х. Указ. соч., с. 39—41.
- ¹⁵ Иессен А. А. К вопросу о памятниках VIII—VII вв. до н.э. на юге европейской части СССР.— *СА*, 1953, 18, с. 49.
- ¹⁶ Тереножкин А. И. Памятники предскифского периода на Украине.— КСИИМК, 1952, вып. 47, с. 10.
- ¹⁷ Анфимов Н. В. Сложение меотской культуры и ее связи со степными культурами Северного Причерноморья.— В кн.: *Проблемы скифской археологии*. М., 1971, с. 171.
- ¹⁸ Тереножкин А. И. Киммерийцы.— Киев, 1976, с. 147—160.
- ¹⁹ Лесков А. М. Предскифский период в степях Северного Причерноморья.— В кн.: *Проблемы скифской археологии*. М., 1971, с. 81.
- ²⁰ Чередниченко Н. Н. Основные этапы развития конской узды Евразии в середине II — начале I тыс. до н. э.— В кн.: *Новейшие открытия советских археологов*. Киев, 1975, т. 1, с. 79—80.
- ²¹ Potratz H. Die Pferdegebisse des Zwischenstromlandischen Rommes.— *Arch. Orientforschung*, 1941, 14, N 1/2; Littauer M. Bits and Pieces.— *Antiquity*, 1969, 43, N 172, p. 298; Oancea A. Branches de mors au corps en forme de disque.— In: *Thraco-Dacia*. București, 1976, p. 59—75; Латынин Б. А. Архаические круглые псаля с шипами.— В кн.: *Новое в советской археологии*. М., 1965, с. 203—204; Сафронов В. А. Некоторые вопросы хронологии средне-бронзового века Восточной Европы.— В кн.: *Докл. и сообщ. археологов СССР: VII Междунар. конгр. доисториков и протоисториков*. М., 1966, с. 189.
- ²² Mozsolics A. Die Herrunftsfrage der ältesten Hirschgeweihtrensen.— ААН, 1960, 12, S. 125. Смирнов К. Ф. Археологические данные о всадниках Поволжско-Уральских степей.— *СА*, 1961, 1, с. 71—72; Смирнов К. Ф., Кузьмина Е. Е. Происхождение индоиранцев в свете новейших археологических открытий.— М., 1977, с. 42—43; Лесков А. М. Древнейшие роговые псаля из Трахтемирова.— *СА*, 1964, № 1, с. 302; Ковалевская В. Б. Указ. соч., с. 60—61; Чередниченко М. М. Хронология зрубной культуры Північного Причорномор'я.— *Археологія*, 1977, 22, с. 9; Чередниченко Н. Н. Колесницы Евразии эпохи поздней бронзы.— В кн.: *Энеолит и бронзовый век Украины*. Киев, 1976, с. 147—148; Кузьмина Е. Е. Лошадь в Европе и на Переднем Востоке.— В кн.: *V Всесоюз. сессия по Древнему Востоку*. Тбилиси, 1971, с. 92—93; Кузьмина Е. Е. Распространение коневодства и культы коня у народов Старого Света.— В кн.: *Средняя Азия в древности и средневековье*. М., 1977; Кузьмина Е. Е. Еще раз о дисковидных псалях . . . , с. 17; Кузьмина Е. Е. Происхождение индоиранцев

- в свете новейших археологических данных.— В кн.: Этнические проблемы истории Центральной Азии в древности (II тыс. до н.э.) М., 1981, с. 101—125.
- ²³ *Сыманович Э. А.* Ингульский клад.— СА, 1966, № 1, с. 127—141, рис. 2, 5—6.
- ²⁴ *Черняков И. Т.* О так называемом навершии из Красномаяцкого клада поздней бронзы.— КСИА АН СССР, 1965, вып. 103, с. 19—22; *Черняков И. Т.* Техника изготовления литейных форм и металлических изделий в Северном Причерноморье в эпоху поздней бронзы.— В кн.: Памятники эпохи бронзы юга Европейской части СССР. Киев, 1967, с. 179—184.
- ²⁵ *Palade V.* Depozit de obiecte din epoca bronzului de la Tomești. comuna Pogana (judetul Vaslui).— SCIVA, 1976, 2, N 4, p. 239.
- ²⁶ *Тереножкин А. И.* Указ. соч., с. 27, 32, 45, 57, 72, 75, 79.
- ²⁷ *Мелентьев А. Н.* Некоторые детали конской упряжи киммерийского времени.— КСИА АН СССР, 1967, вып. 112, с. 38—44.
- ²⁸ Фонды Бердянского музея.
- ²⁹ *Телегин Д. Я.* Указ. соч., с. 131—138.
- ³⁰ *Кузьмина Е. Е.* Костяные псалии как источник установления хронологии срубно-андроновских племен.— В кн.: Проблемы эпохи бронзы Восточной Европы (Тезисы докладов конференции). Донецк, 1979, с. 79—81; *Кузьмина Е. Е.* Еще раз о дисковидных псалиях ..., с. 8—21.
- ³¹ *Оанча А.* Псалии в форме диска.— In: *Thraco-Dacica: Recueil d'études à l'occasion des II congr. Intern. Fragol. București*, 1976; *Смирнов К. Ф.* Указ. соч., с. 46—72.
- ³² *Черных Е. Н.* Древняя металлообработка на Юго-Западе СССР.— М., 1976, с. 154.
- ³³ Там же, с. 81.
- ³⁴ *Petrescu-Dimbovța M.* Op. cit., p. 8—62.
- ³⁵ *Черных Е. Н.* Клад из Констанцы и вопросы Балкано-Кавказских связей в эпоху поздней бронзы.— СА, 1981, № 1, с. 19—26.
- ³⁶ *Черняков И. Т.* Красномаяцкий клад литейщика.— КСОАМ. Одесса, 1965, с. 121, рис. 15, 10.
- ³⁷ *Горбунов В. С., Обыденков М. Ф.* Находки костяных псалиев эпохи бронзы в Башкирии.— СА, 1975, № 2, с. 254—257, рис. 1.
- ³⁸ *Черных Е. Н.* Древняя металлообработка ..., с. 68—124.
- ³⁹ *Potratz H.* Die Pferdetransport des Alten Orient, S. 103.
- ⁴⁰ *Смирнова Г. И.* Псалии типа Борьяш в культуре Ноа.— КСИА АН СССР, 1970, вып. 123, с. 106—110; *Кузьмина Е. Е.* Еще раз о дисковидных псалиях ..., с. 8—21.
- ⁴¹ *Грязнов М. И.* Аржан. Л., 1980, с. 48, рис. 30.
- ⁴² *Шмаглий Н. Н., Черняков И. Т., Алексеева И. Л.* Отчет о раскопках Днестро-Дунайской археологической экспедиции в 1972 г.— Арх. ИА АН УССР.
- ⁴³ *Бейлекчи В. С.* Исследования поселения Кокоара.— АИМ. Кишинев, 1974, с. 66, рис. 4, 6.
- ⁴⁴ *Котович В. Г., Давыдов О. М.* О периодизации и хронологии памятников поздней бронзы—раннего железа на Северо-Восточном Кавказе.— СА, 1980, № 4, с. 38—54.

И. Б. Клейман, Н. А. Сон

ЗАПАДНОПОНТИЙСКИЕ И ПРОВИНЦИАЛЬНОРИМСКИЕ КУЛЬТУРНО-ЭКОНОМИЧЕСКИЕ СВЯЗИ ТИРЫ

Определение места Тиры в системе экономических и политических связей античных центров Северного и Западного Причерноморья не было предметом специального исследования, однако в ряде работ этот вопрос затрагивался наряду с другими¹. Высказывалось мнение о тесных связях Тиры с античными городами Западного Причерноморья в эллинистическое и римское время.