

Н. П. Сорокина
(Москва)

**ТРИ СТЕКЛЯННЫХ СОСУДА IV в. н. э.
С РЕЛЬЕФНЫМИ ИЗОБРАЖЕНИЯМИ
ИЗ СЕВЕРНОГО ПРИЧЕРНОМОРЬЯ**

Из всех предметов материальной культуры I—IV вв. н. э. и особенно периода поздней античности, который пока остается наименее разработанным разделом истории городов Северного Причерноморья, совсем почти не получили освещения изделия из стекла. Между тем, стеклянные сосуды, так же как и другие памятники древности, могут служить источ-



Рис. 1.



Рис. 2.

ником для изучения некоторых сторон экономической и культурной жизни Северного Причерноморья.

В собрании Археологического музея в Одессе хранятся среди очень ценной и большой коллекции античного стекла несколько сосудов, которые привлекают к себе особое внимание рельефными изображениями на них.

1. Первый сосуд (рис. 1), высотой в 0,12 м, имеет шестигранное туло-

во, невысокое горлышко, которое заканчивается раструбом¹. Под раструбом горло обвито в один оборот толстой стеклянной нитью, начало которой растеклось в большую каплю. У сосуда имеется ручка, сделанная из стеклянной нити большого диаметра. Дно слегка вогнутое. Каждая из шести граней тулова орнаментована рельефными изображениями. Дважды повторяются три основные темы изображений: первая тема — крупные ромбы с вписанными в них кругами с точкой посередине. Вторая — более мелкий ромбический орнамент и третья — человеческое лицо с очень схематически трактованными чертами. Одно из этих изображений имеет как бы остроконечный головной убор (рис. 4).

На дне помещена шестилучевая звезда с рельефной точкой посередине. Кувшинчик сделан из прозрачного стекла травянистого цвета. Толщина стенок сосуда до 1,5 см. Найден в Херсонесе.

2. Второй сосудик (рис. 2) высотой в 0,11 м, имеет тоже шестигранное тулово². Каждая грань несколько вогнута. Форма граней трапецевидная, благодаря тому, что сосуд сужается к концу. Дно сильно вогнуто. Узкое горло сосуда заканчивается раструбом. Оно также как и у предыдущего сосуда обвито в один оборот стеклянной нитью. Ручка сделана из стеклянной нити.

На гранях сосуда имеется рельефный орнамент. Два раза повторены изображения крупных ромбов с точкой посередине и трижды — узор из мелких ромбов. На одной грани этот орнамент передан вогнутыми линиями, на двух — он выпуклый. Шестая грань занята схематически изображенным деревом с прямыми, поднимающимися кверху ветвями (рис. 5).

Сосуд сделан из малопрозрачного стекла темносинего цвета. Стенки кувшинчика тонкие, до 0,5 см. Найден в Северном Причерноморье.

3. Третий сосуд (рис. 3) имеет шарообразное тулово, как бы срезанное в верхней части, низкое раструбом горло и невысокий поддон³.

В средней части тулова находится орнамент в виде пересекающихся друг друга вдавленных окружностей, в середине которых расположено по вогнутому кружку. Сверху и снизу этот орнамент окаймлен двумя рядами вдавленных кружков. Нижняя часть раструба горла рифленая. На дне снаружи имеется выпуклая линия, образующая окружность (рис. 6). Стенки толстые. Сделан из чуть зеленоватого стекла. Высота сосуда 0,1 м. Происходит из Северного Причерноморья.

Все три сосуда сделаны путем выдувания в форме, поэтому их поверхность оказалась покрытой орнаментами, а туловам двух первых сосудов придана граненая форма.

Эта техника была хорошо известна стеклодувам Средиземноморья (особенно в Сидоне, Александрии, Сирии), начиная с I в. н. э. Впослед-

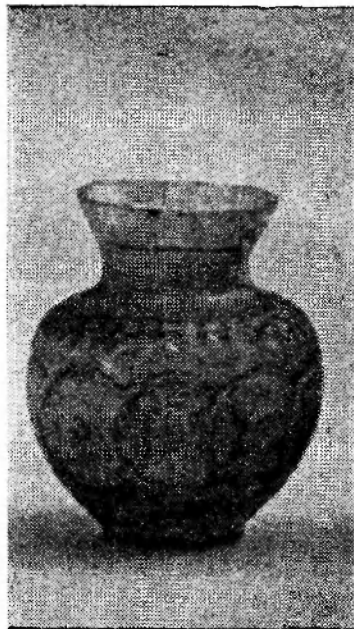


Рис. 3.

¹ Инв. № ОГАМ, А—56217.

² Инв. № ОГАМ, А—51140.

³ Инв. № ОГАМ, А—51080.

ствии она применялась в Галлии и в мастерских Прирейнских областей⁴. Сосудов с рельефными изображениями, благодаря широкому использованию такой техники, очень много. Среди них выделяется большая группа, относящаяся к IV в. н. э.⁵. Для сосудов этой группы характерны рельефы, связанные с кругом христианских изображений, и форма в виде небольших кувшинчиков с ручкой или без нее. Большая часть этих сосудов сирийского происхождения и надо полагать, что одним из центров изготовления таких изделий в IV в. была Сирия.

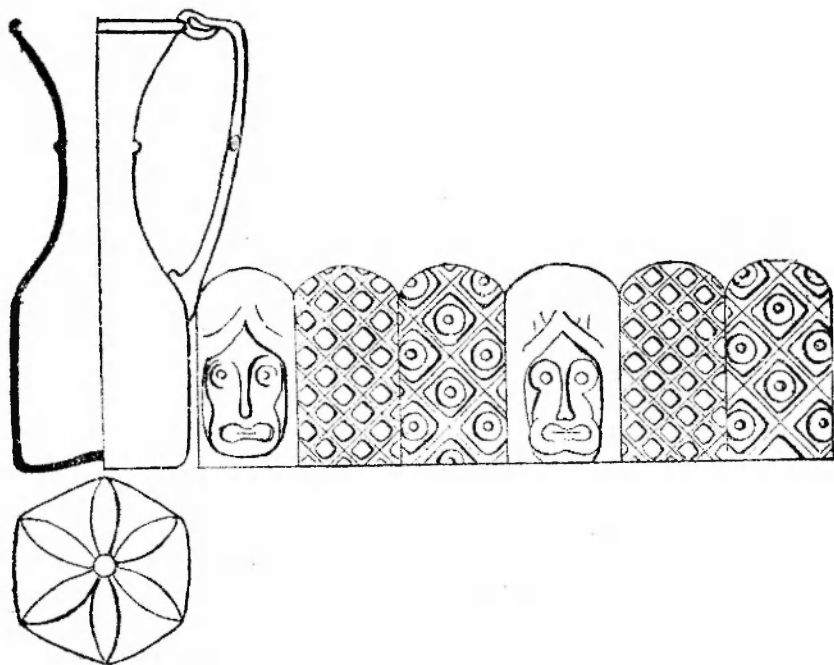


Рис. 4.

Сосуды из Одесского музея находят точные аналогии среди этой сирийской продукции как по форме сосудов, орнаментации их тулова, так и украшению дна первого сосуда шестилепестковой звездой (рис. 4)⁶.

Совпадает также и описание качества и цвета стекла. Это дает основание отнести рассматриваемые сосуды к изделиям сирийских мастеров IV в.

Рельефы на сосудах Одесского музея производят впечатление орнаментов. Однако существует мнение, что в подобные орнаментальные мотивы, которые имеются также на многих других аналогичных сирийских кувшинчиках, был вложен определенный смысл и в них следует видеть символы раннего христианства.

В работе Эйзена, посвященной истории античного стекла, сосудам с раннехристианскими символами отведена большая глава. В ней дается

⁴ A. Kisa, *Das Glas in Artertum*, Leipzig, 1908, B. III, стр. 695 след.

⁵ G. A. Eisen, *Glass. Its origin, history, chronology, technic and classification to the sixteenth century*. New-York, 1927, vol. II, стр. 461 след.

⁶ Сосуд первый. См. ему аналогию: G. A. Eisen, указ. соч. стр. 465, табл. 116; стр. 469, фиг. 192; стр. 549, фиг. 234. Сосуд второй — стр. 475, таб. 117; стр. 472, фиг. 196. Сосуд третий — стр. 602, фиг. 245; близкую аналогию второму Одесскому сосуду представляет кувшинчик из Иудей. См. A. Kisa, указ. соч., т. III, рис. 332.

расшифровка многих изображений, в которых автор усматривает христианскую символику⁷. Наиболее бесспорным представляется вслед за Эйзенем трактовать изображение на одном одесском сосуде человеческой головы как лика Христа (рис. 4), а на другом—дерева как священного древа. Последнее изображение передано очень условно и поэтому его можно принять за пальмовую ветвь, которая в раннехристианской символике имела значение вечности⁸. Эти изображения на каждом из сосудов одесского музея делают несомненной их принадлежность к культовым сосу-

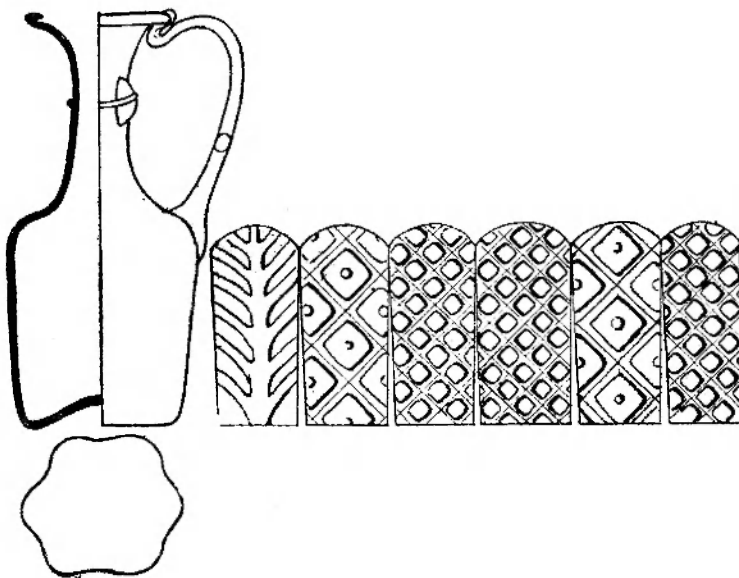


Рис. 5.

дам, уже независимо от того, считать ли другие геометрические орнаменты на этих сосудах за христианские символические знаки или рассматривать их только как украшения. Эйзен полагает, что крупные ромбы со вписанными в них кругами символизируют небесную обитель (*mansions in hiven*); мелкие ромбики — рай (*Paradise acre*)⁹.

Если придерживаться точки зрения Эйзена, то на публикуемых сосудах находятся наиболее условные символические знаки христианского учения. Но не менее условными были изображения древа добра и зла, видения Константина и т. д., которые можно наблюдать на других стеклянных сосудах того же типа¹⁰.

Все эти сложные и условные знаки и символы были понятны только посвященным в христианское учение. На причинах возникновения христианской символики здесь нет надобности останавливаться. Этот вопрос

⁷ G. A. Eisen, указ. соч., стр. 460 сл. К сожалению, в этой главе не приведено никакой аргументации и нет никаких ссылок на специальные работы по древнехристианской символике, которые он использовал для такого определенного и категорического раскрытия смысла некоторых орнаментов, имеющих, по его мнению, напр., значения рая, небесной обители и т. д., особенно вызывающих сомнение. Поэтому мы только приводим значение этих орнаментов по Эйзену и подчеркиваем известную гипотетичность некоторых его положений.

⁸ А. С. Уваров, Христианская символика. Москва, 1908, стр. 107.

⁹ G. A. Eisen, указ. соч., стр. 467, фиг. 190.

¹⁰ G. A. Eisen, указ. соч., стр. 467, фиг. 191; стр. 469, фиг. 192; стр. 471, фиг. 193, 194 и т. д.

хорошо освещен в специальной литературе ¹¹. Отметим только, что на памятниках первых веков н. э. довольно редко встречаются христианские знаки. С официальным признанием и утверждением христианства Константином I влияние и печать новой религии становится все заметнее на различных предметах материальной культуры, искусства и особенно вещах, связанных с культом, к числу которых следует отнести и стеклянные сосуды.

Развиваясь в среде языческого мира, христианство заимствовало некоторые изображения из арсенала языческого искусства и философских представлений. Это хорошо прослеживается, в частности, в изображении на стеклянных сосудах священного древа, которое играло также большую роль и в ассирийской религии. Глубокие традиции, уходящие в языческий мир, можно наблюдать и в форме самих сосудиков в виде небольших кувшинчиков с граненым туловом. Они напоминают сидонские ритуальные кувшинчики I в. н. э., имеющие на каждой из шести граней по изображению священного предмета или сосуда ¹².

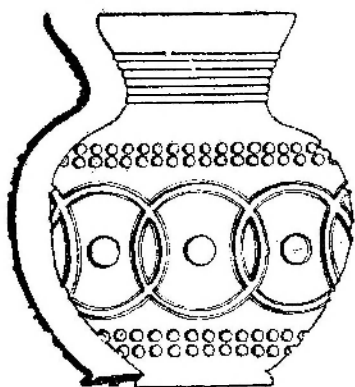


Рис. 6.

Стеклянные сосуды той группы, к которой примыкают одесские кувшинчики, отличаются небольшими размерами. Поэтому можно предположить, что они, являясь церковной утварью, предназначались для хранения каких-то жидкостей (возможно, еля или мирры), которые употреблялись при совершении религиозных обрядов.

Стеклянные сосуды той группы, к которой примыкают одесские кувшинчики, отличаются небольшими размерами. Поэтому можно предположить, что они, являясь церковной утварью, предназначались для хранения каких-то жидкостей (возможно, еля или мирры), которые употреблялись при совершении религиозных обрядов.

В Северном Причерноморье стеклянных сосудов с символическими христианскими изображениями известно очень мало. К трем публикуемым сосудам, которые представляют редкую и интересную группу стеклянных сосудов такого типа, следует присоединить еще один близкий по форме и содержанию стеклянный кувшинчик из Пантикапея. Д. В. Айналов, опубликовавший этот сосуд, относит его к V—VI вв. ¹³. Однако вернее датировать его IV в., потому что он входит так же, как и одесские кувшинчики, в одну группу средиземноморских сосудов времени Константина.

В Херсонесе был найден стеклянный сосуд другого типа, чем описанные выше, но тоже связанный с ранне-христианской символикой. Этот фигурный сосуд в виде рыбы, сделанный из цветного стекла, принадлежит к лучшим образцам стеклодувного искусства. Известно, что изображение рыбы являлось символом спасителя и этот символ рано появляется на христианских памятниках ¹⁴.

Все эти стеклянные сосуды, которые можно считать принадлежащими к христианской утвари, являются очень ценными для вопроса о процикновении и утверждении христианства в городах Северного Причерноморья в позднеантичный период.

В Средиземноморье памятников первых веков н. э., связанных с хри-

¹¹ А. С. Уваров, указ. соч., стр. 2 сл; Н. В. Покровский, Лекции по церковной археологии. СПб., 1884—85, стр. 50 сл.

¹² А. Киса, указ. соч., т. II, фиг. 267; G. A. Eisen, указ. соч., т. I, таб. 52.

¹³ Д. В. Айналов, Три древне-христианских сосуда из Керчи Записки русского археологического общества, СПб., 1892, т. V, стр. 214.

¹⁴ А. С. Уваров, указ. соч., стр. 138 сл.

стианством, найдено гораздо больше, чем на нашем юге. Это, по-видимому, объясняется тем, что новая религия с большим трудом пробивала себе дорогу среди языческого населения городов Северного Причерноморья.

В этом отношении очень показательны те события, которые разыгрывались вокруг христианских миссионеров, описанные в житиях херсонских епископов¹⁵. Однако, несмотря на враждебное отношение со стороны большинства обитателей городов Северного Причерноморья, сторонники христианства с большим упорством насаждают свою веру. В IV в. становится все больше памятников, отмеченных печатью христианства. К ним надо отнести, помимо стеклянных сосудов, о которых шла речь, краснолаковые блюда с крестами¹⁶, которые начинают встречаться среди материала IV в., светильники с различного рода христианскими знаками, мозаики¹⁷; в херсонесском некрополе появляются склепы, в которых были совершены погребения христиан. Об этом свидетельствуют погребальный инвентарь и особенно отдельные элементы стенных росписей склепов¹⁸.

Интересно, отметить, что в росписи херсонесских склепов 1903 и 1904 гг. имеются орнаменты в виде ромбов со вписанными в них кругами¹⁹. Эти орнаменты, которые, по Эйзену, можно считать знаками христианской символики, напоминают рельефы на сирийских христианских стеклянных сосудах IV в., в том числе на херсонесском кувшинчике из собрания Одесского музея.

Это сходство, по-видимому, не является случайным. Еще М. И. Ростовцев отмечал в устройстве и росписях херсонесских склепов позднеантичного времени наличие элементов, близких сирийско-палестинской погребальной архитектуре²⁰. Связь между Сирией и Херсонесом, существовавшая на протяжении многих веков, прослежена рядом исследователей на различных памятниках материальной культуры²¹. Сами стеклянные сосуды, являясь сирийскими изделиями, найденными в Северном Причерноморье, тоже подтверждают существование в IV в. экономических и культурных связей между этими двумя центрами.

¹⁵ Страдание священномучеников и епископов Херсонских. Перевод В. В. Латышева. ИАК, вып. 23, стр. 108 сл.; Г. Д. Белов, Херсонес Таврический, Л., 1948, стр. 119.

¹⁶ В. Ф. Гайдукевич, Раскопки Тиритаки в 1935—1940 гг. МИА, 25, М.—Л., 1952, рис. 160, 161; Т. Н. Книпович, Краснолаковая керамика первых веков н. э. из раскопок Боспорской экспедиции 1935—1940 гг. МИА, 25, М.—Л., 1952, стр. 320, рис. 14; Г. Д. Белов, С. Ф. Стржелецкий и А. Л. Якобсон, Квартал XVIII (раскопки 1941, 1947—1948 гг.), МИА, 34, М.—Л., 1954, стр. 212, рис. 61.

¹⁷ С. Ф. Стржелецкий, Античные памятники Херсонеса из раскопок 1950 г. ВДИ, 1951, № 2, стр. 136 сл.; А. Л. Якобсон возражает против датировки мозаики, предложенной С. Ф. Стржелецким, и полагает, что она должна относиться к V в. См. А. Л. Якобсон, Раннесредневековый Херсонес. МИА, 63, М.—Л., 1959, стр. 225.

¹⁸ М. И. Ростовцев, Античная декоративная живопись на юге России. СПб., 1914, Склепы 1903 г., 1904, 1905, 1909 гг., О. И. Домбровской («Фрески южного нефа Херсонесской базилики 1935 г. Херсонесский сборник, Симферополь, 1959, вып. V, стр. 221, 222) высказано сомнение по поводу отнесения времени сооружения склепа 1903 г. к IV в. Однако мы придерживаемся мнения М. И. Ростовцева.

¹⁹ М. И. Ростовцев, указ. соч. табл. VII, XII.

²⁰ Там же, стр. 503, 505.

²¹ Н. В. Пятышева, Ювелирные изделия Херсонеса. Памятники культуры. М., 1956, вып. XVIII, стр. 80; Н. Д. Протасов, Сирийские реминисценции в памятниках художественной промышленности Херсонеса. Отдельный оттиск.