

А. М. Лесков

(Київ)

З НЕОПУБЛІКОВАНИХ МАТЕРІАЛІВ ТАВРСЬКИХ МОГИЛЬНИКІВ ГІРСЬКОГО КРИМУ

Мегалітичні пам'ятки гірського Криму, головним чином кам'яні ящики, що вважаються сучасною наукою могилами таврів, на протязі півтора століть привертали до себе увагу дослідників.

Вперше могильник, що складався з кам'яних ящиків, було описано академіком Палласом, який мандрував по Криму в 1793—94 рр.¹ З середини ХІХ ст. розпочались розкопки цих цікавих пам'яток².

На превеликий жаль, в більшості випадків розкопки провадились людьми випадковими. Результати цих робіт залишились в основному неопублікованими. Тільки дякуючи дослідженням М. І. Репнікова, який розкопав в 1907 р. в Байдарській долині 26 кам'яних ящиків, ми маємо уяву про будову могил та похоронні обряди таврів, їх матеріальну культуру³. В Радянський час найбільш значні розкопки кам'яних ящиків провадились С. О. Семеновим-Зусером в 1930—31 рр. на Черкес-Керменському могильнику⁴. Після розкопок С. А. Семенова-Зусера і до останніх років дослідження кам'яних ящиків майже не провадились⁵. В археологічній літературі, крім застарілих статей М. І. Репнікова та С. О. Семенова-Зусера, немає праць, які були б присвячені публікації матеріалів таврських могильників. Тимчасом така публікація може зіграти важливу роль в розробці цілого ряду питань, зв'язаних з історією населення гірського Криму в І тисячолітті до н. е.

Завдання цієї статті в зв'язку з цим, полягає в тому, щоб ввести в науковий ужиток невідомі в літературі матеріали з розкопок в Байдарській долині та в районі Черкес-Кермена. Вивчення колекції С. А. Семенова-Зусера із Черкес-Керменського могильника примушує окремо зупинитись на характеристиці однієї з п'яти груп (комплекс «Е») кам'яних ящиків.

Під час розкопок Черкес-Керменського могильника, згідно даних звітів, було досліджено 27 ящиків⁶: із цієї кількості 23 ящика були розташо-

¹ С. Паллас, Путешествие в Крым в 1793—94 гг., ЗООИД, т. XII, 1881, стор. 202—203.

² Чекалев, Предполагаемые кельтские жертвенники на Южном берегу Крыма, ЗООИД, т. VI, 1867, стор. 516—618.

³ Н. И. Репников, Каменные ящики Байдарской долины, ИАК, в. 30, 1909; ИТУАК, в. 44, 1910.

⁴ С. А. Семенов-Зусер, Таврские мегалиты, НЗ ХДПІ, т. V, 1940, стор. 115.

⁵ В 1956—57 рр. розкопки кам'яних ящиків провадились групою Кримської експедиції АН УРСР (начальник С. М. Бібіков) під керівництвом автора. Див. А. М. Лесков, О хронологии таврских каменных ящиков горного Крыма, КСИА, вып. 8, 1959, стор. 164—165.

⁶ Короткі попередні звіти про ці розкопки в архіві ЛОИИМК, Дело 181, архив 175, 1930; дело 129, архив 790, 1931.

вані в чотирьох рядах (А, В, С, D), кожний з яких був накритий невисоким насипом-грядою. Судячи по конструктивній будові та знахідкам, ці ящики ідентичні кам'яним ящикам з урочища Мал-Муз в Байдарській долині і датуються кінцем VI—V ст. ст. до н. е.⁷ Останні 4 ящики, об'єднані С. О. Семеновим-Зусером в гряду «Е», фактично таку не утворюють, а розташовані по два поряд, причому ящики №№ 1 та 2 знаходяться в 10 м на північний захід від ящиків №№ 3 та 4.

Орієнтація кожної пари ящиків також різна⁸. Ящики комплексу «Е» відрізняються від інших кам'яних ящиків цього могильника відсутністю огорож, своєю майже квадратною формою, значно меншими розмірами; не знайдено біля них і слідів перекриття. В значній мірі відрізняється і супровідний інвентар.

Звернемось до поховань.

Ящик № 1 добре зберігся. Розміри його: 0,90×0,83×0,76 м. По довжині орієнтований зі сходу на захід з невеликим відхиленням відповідно на південь та північ. Під час зачистки цього ящика знайшли одну черепашку каури, уламки кременю, невиразні фрагменти кераміки.

Ящик № 2 трохи менший ніж перший: 0,79×0,76×0,74 м. Орієнтований точно зі сходу на захід. Тут виявили одну черепашку каури, два лощених черепка з різьбленим орнаментом.

Ящик № 3 не мав північної стінки, тому довжина ящика невідома; ширина його 0,80 м, глибина 0,85 м. Ящик орієнтований з північного заходу на південний схід. Викликають інтерес знахідки в цьому ящику: бронзовий браслет з товстого круглого в перетині дроту з кінцями, що заходять один за другий (рис. 1, б), бронзова шпилька (нижній кінець її загострений, середня частина кругла в перетині, біля завернутої головки вона сплющується — рис. 1, а); 33 черепашки каури і декілька лощених черепків, прикрашених різьбленим орнаментом.

Від ящика № 4 залишилась тільки південно-східна стінка. Однак він виявився найбільш багатим за матеріалом. Тут знайдені: частина бронзової шпильки, такої ж як і в ящику № 3, тільки обидва кінці її обламани, крупна пастова бусина, глиняне конічне кільце від веретена, 12 черепашок каури, декілька лощених черепків з різьбленим орнаментом. В цьому ж ящику було знайдено і цілу посудину — безручний кубок з чорнолощеною поверхнею. Широко відкриті вінця посудини переходять в майже пряму коротку шийку, яка з'єднується добре вираженим плечем з трохи приплюснутим біля дна тулубом. На округлому денцеві невелика вм'ятина для стійкості. В тісті видна домішка шамоту та товченої черепашки (рис. 1, г).

Цілком аналогічні щодо будови кам'яні ящики дослідив У. А. Боданінський в 1933 р. тут же, біля Черкес-Кермена, на другому кордоні лісництва в урочищі Отар-Алан. Він розкопав 13 кам'яних ящиків, назвавши їх групою «малих кам'яних ящиків»⁹. Матеріали з цих розкопок не збереглися і відомі тільки по зарисовках в щоденнику У. А. Боданінського, що працював в складі Ески-Керменської експедиції (нач. М. І. Репніков).

Обряд поховань групий. В кам'яному ящику Д-1 (по Боданінському) пошастило прослідити скорчене положення на лівому боці одного з чотирьох похованих. Розміри ящиків 100×72 см (Г-8); 115×113 см (Н-2) і т. п. також підтверджують, що покійників ховали в скорченому

⁷ А. М. Лесков, вказ. твір, стор. 156—165.

⁸ Слід відмітити, що всупереч кресленням, що зберігаються у фондах МАЕ АН СРСР, в статті «Таврские мегалиты» С. О. Семенов-Зусер пише, що ящики були орієнтовані однаково — з півночі на південь.

⁹ Н. И. Репников, Отчет Эски-Керменской экспедиции 1933 г., Дело ГАИМК, 1933 г., № 139-а (дневник Боданинского, стор. 256—287, архив ЛОИИМК).

положенні. Орієнтування похованих через те, що ящики були пограбовані, не встановлено.

Недивлячись на те, що всі ящики виявились пограбованими, вони дали ряд знахідок, особливо уламків лощеної кераміки, часто прикрашених різьбленим геометричним орнаментом. Серед уламків кераміки знайдені два кільця від веретен і три цілих лощених неорнаментованих кубки. Останні мають кулевидне тулово, відігнутий край і сплющені денця. Між

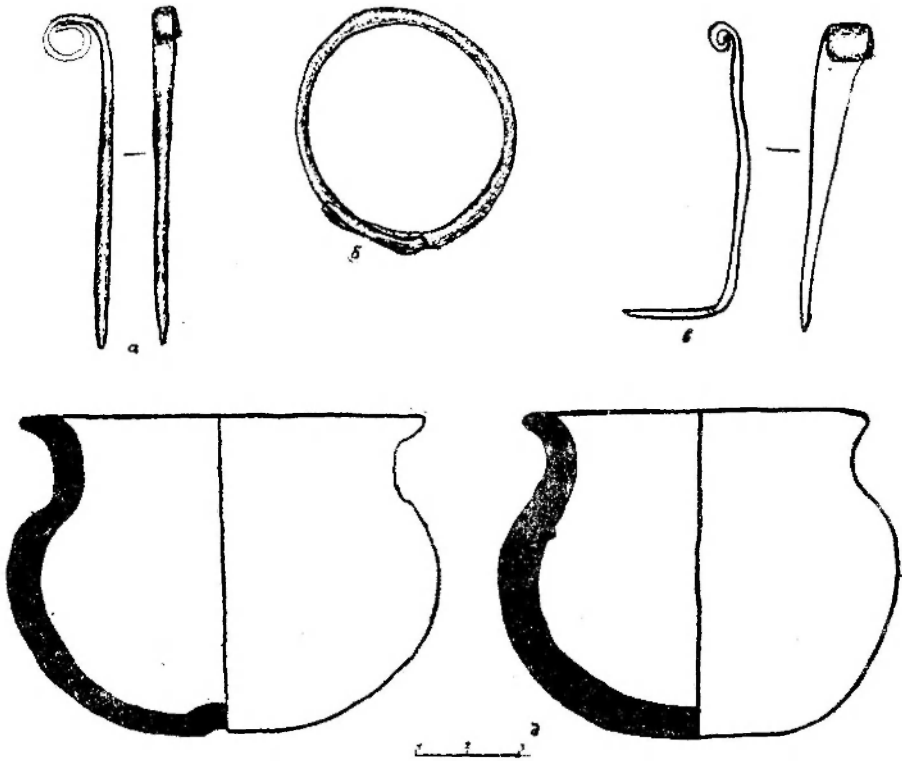


Рис. 1.

собою кубки розрізняються тільки висотою шийки (рис. 1, д). Крім кераміки, в деяких ящиках знайдено відщепи кременю зі слідами ретуші, декілька черепашок каури, дві бронзові пронизки і дві шпильки, аналогічні черкес-керменським (рис. 1, в).

Таким чином, конструктивна будова і характер знахідок в малих кам'яних ящиках урочища Отар-Алан аналогічні знахідкам кам'яних ящиків комплексу «Е» з розкопок С. О. Семенова-Зусера.

Характеризуючи кам'яні ящики комплексу «Е», С. О. Семенов-Зусер (без достатніх на те підстав) вважав, що ця група і мусить бути віднесена до самого останнього періоду культури кам'яних споруд, до часу її занепаду¹⁰. Однак відмічені вище конструктивні особливості ящиків, як і інвентар, що в них зустрічається, не дозволяють погодитись з датуванням Семенова-Зусера; навпаки, поховання комплексу «Е» є найбільш стародавніми в Черкес-Керменському могильнику і разом з кам'яними ящиками урочища Отар-Алан дуже близькі ранньотаврським могильникам на

¹⁰ С. А. Семенов-Зусер, вказ. тв., стор. 148—149.

плато Чуюнча та Карли-Коя¹¹, що датуються VII — поч. VI ст. ст. до н. е. Однак слід відмітити, що поряд з лощеними кубками, уламками лощеної кераміки, бронзовими шпильками, — речами, типовими для могильників Чуюнча і Карли-Коя, — в похованнях комплексу «Е» та урочища Отар-Алан зустрічаються знахідки і більш пізнього часу — черепашки каури, бронзовий браслет та дрібні вироби, — типові для могильників кам'яних ящиків кінця VI—V ст. ст. до н. е. Все це дозволяє вважати, що кам'яні ящики комплексу «Е» і Отар-Алана є перехідними від ранньотаврських поховань часу могильників Чуюнча і Карли-Коя до класичних кам'яних ящиків гірського Криму кінця VI—V ст. ст. до н. е., замикаючих собою ранній етап існування таврських могильників в гірському Криму.

Дослідження кам'яних ящиків Байдарської долини починається з 1874 р., коли В. П. Кеппен розкопав біля Біюк-Мускоміє (теп. Широке) непограбований, на його думку, кам'яний ящик¹², що має для нас особливий інтерес, оскільки до цього часу відомий лише єдиний непограбований таврський могильник в урочищі Мал-Муз (розкопки М. І. Репнікова 1907 р.). З листа Кеппена до М. Сосногорова¹³ відомо, що цей ящик знаходився в ого-

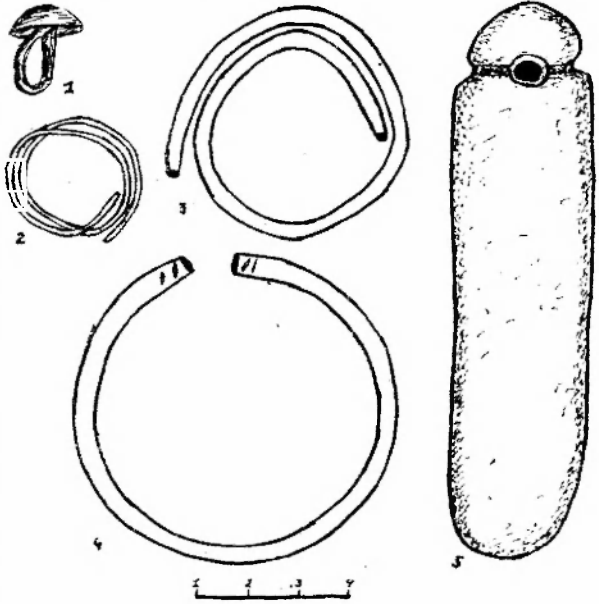


Рис. 2.

рожі з вертикально поставлених каменів. Розміри її 1,39×1,34 м (1 арш. 15 вершків × 1 арш. 14 вершків), висота бокових плит 134 см (1 арш. 14 вершків). Серед знахідок М. Сосногорова відмічає два собачих зуба та обгорілі кістки людини¹⁴. Однак матеріали з цього кам'яного ящика, що зберігаються в МАЕ АН СРСР (інв. № 94/1—14), ніколи не публікувались. В число знахідок входять: 5 бронзових браслетів з товстого круглого в перетині дроту (два з них, які мають кінці, що не сходяться, прикрашені біля кінців насічками (рис. 2, 4), третій подібний першим двом, але без насічок, четвертий — з кінцями, що ледве заходять один за другий, п'ятий — маленький в півтора оборота (рис. 2, 3); три кільця з круглого в перетині бронзового дроту, два з них спіралевидної форми (рис. 2, 2); дві бронзові грибовидні підвиски (рис. 2, 1); декілька бронзових витих пронизок та бусин; понад 50 пастових бусин; уламок простої кераміки, слабо обпаленої з домішкою товченої черепашки; брусок з двобічною свердлиною у верхній частині, остання виділена глибоким жолобом, який служив, мабуть, для підв'язування бруска (рис. 2, 5).

¹¹ Г. А. Бонч-Осмоловский, Доисторические культуры Крыма, «Крым», № 2, 1926, стор. 91 та сл.

¹² W. Körber, Die megalitischen Denkmäler der Krim, «Russische Revue», 1874, В. V, S. 522 ff.

¹³ М. Сосногорова, Мегалитические памятники в Крыму, «Русский вестник», т. 118, 1875, кн. 7, стор. 266—287.

¹⁴ Там же, стор. 276.

Недивлячись на відсутність датуючих речей, увесь комплекс типовий для кам'яних ящиків ур. Мал-Муз¹⁵ і цілком може бути віднесений до кінця VI—V ст. ст. до н. е. В статті «Предполагаемые древности тавров» М. І. Репніков повідомляє про свої розкопки в кам'яних ящиках в Байдарській долині в 1926 р.¹⁶ Звіт про ці розкопки зберігається в архіві ЛВІМК АН СРСР¹⁷. Невідані матеріали з цих розкопок вважались загубленими. Працюючи в фондах Симферопольського краєзнавчого музею в 1957 р., нам вдалось виявити частину колекції, що збереглася. Із звіту відомо, що досліджені 6 ящиків являють собою рештки великого могильника, знайденого М. І. Репніковим під час робіт 1907 р. Могильник знаходився в 2-х км від с. Передового (в минулому Уркуста), серед ораного поля по дорозі в с. Широке (в минулому Біюк-Мускоміє). Усі обриси досліджених кам'яних ящиків прямокутної форми, поперечні плити зажаті між поздовжніми і виступають за них.

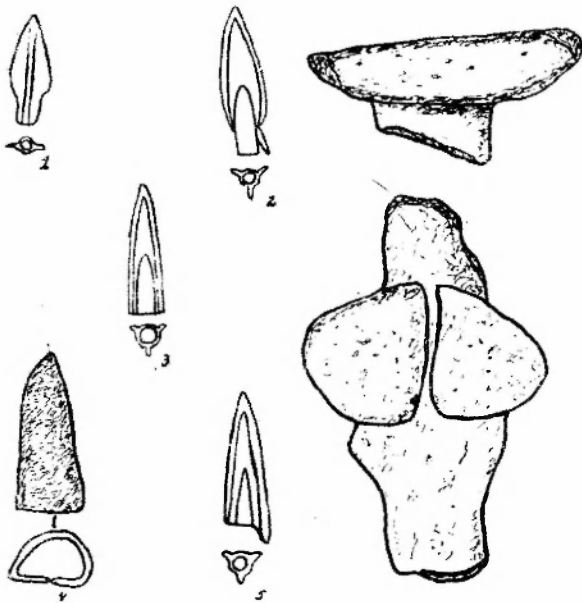


Рис. 3.

4 ящика (№№ 1—4) орієнтовані з південного сходу на північний захід, ящик № 5 — з півдня на північ, ящик № 6 — з південного заходу на північний схід. На трьох ящиках (№№ 1, 5, 6) повністю чи частково збереглися зрушені плити покриття. Хоч ці ящики виявились пограбованими, в них було зібрано значний матеріал.

4 ящика (№№ 1—4) орієнтовані з південного сходу на північний захід, ящик № 5 — з півдня на північ, ящик № 6 — з південного заходу на північний схід. На трьох ящиках (№№ 1, 5, 6) повністю чи частково збереглися зрушені плити покриття. Хоч ці ящики виявились пограбованими, в них було зібрано значний матеріал.

В ящику № 1 (1,40×1,10×1,10) серед зотлілих кісток декількох скелетів знайдено 8 бронзових тригранних наконечників від стріл, декілька бронзових витих пронизок і пастових бус, сланцевий брусок та уламки ліпної кераміки.

Ящик № 2 (1,30×1,05×1,15 м) дав більшу кількість знахідок, які до теперішнього часу майже не збереглися. Тут виявлені 8 бронзових тригранних наконечників від стріл, дві масивні бронзові бляшки, дві бронзові пластинчаті шпильки, що мають звернуті в трубочку головки; понад 20 дрібних бронзових виробів — кілець, пронизок, ланок від ланцюжка; кістяна паличка з вирізом посередині, мабуть, застібка, уламки кераміки, понад 50 пастових бус, залізний конічний наконечник, згорнутий з пластини.

Ящики № 3 (1,40×1,03×0,72 м), № 4 (1,60×1,15×0,90 м), № 5 (1,50×1,10×0,80 м) виявились майже порожніми. Крім декількох бронзових пронизок, пастових бусин і уламків кераміки, в ящику № 3 знайдено уламки залізного акінака — частину рукоятки з овальним навершям з

¹⁵ Н. И. Репников, Каменные ящики, стор. 147, 149.

¹⁶ Див. ИТОИАЭ, т. I, 1927, стор. 137—141.

¹⁷ Н. И. Репников, Предварительный отчет об археологических разведках и раскопках в Крыму в 1926 г., дело 157, архив 1926.,

обламаними краями і частину леза із серцевидним перехрестям (рис. 3, 6), а в ящику № 4 — один бронзовий двогранний втульчатий наконечник стріли. В засипці ящика № 3 знайдена амфорна ручка з частиною астиномного клейма. Від першого рядка збереглися букви: $\Sigma\Omega\Theta\epsilon\dots$, в другій строчці читається $A\Sigma T\dots$

Ящик № 6 (1,40×1,15×0,75 м) зберігся краще останніх. На дні був шар потривожених кісток людини, однак М. І. Репніков вважає можливим визначити початкове положення похованих. «Покойники погребались на боку с сильно скорченними ногами, головою на СВ»¹⁸. Серед кісток на дні ящика виявлені, крім 12-ти бронзових тригранних наконечників від стріл та грибовидної і умбовидної підвисок, що не збереглися, два дротяних кільця, 20 бронзових пронизок, понад 50 пастових бус, уламки кераміки та 14 залізних конічних наконечників. Як видно, описані ящики, як по своїй будові, так і по виявленому в них матеріалу, не відрізняються від інших кам'яних ящиків Байдарської долини. Виключення складають вперше зустрінуті залізні конічні наконечники, призначення яких не ясне (рис. 3, 4). 27 бронзових наконечників стріл, що збереглися, дозволяють датувати ці ящики кінцем VI—V ст. ст. до н. е.¹⁹ (рис. 3, 1—3, 5). До цього ж часу відносяться і залізний акінак з серцевидним перехрестям з ящика № 3²⁰. Бронзові прикраси—підвиски, пронизки, кільця, знайдені в усіх 6 ящиках, цілком аналогічні мал-музьким.

Всі ці дані дозволяють синхронізувати кам'яні ящики, які дослідив М. І. Репніков біля с. Передового в 1926 р., з непограбованими кам'яними ящиками урочища Мал-Муз і датувати їх кінцем VI—V ст. ст. до н. е.

З усіх матеріалів, що були в цих кам'яних ящиках, тільки амфорна ручка з астиномним клеймом випадає із запропонованого датування. Вона відноситься до кінця IV—першої половини II ст. ст. до н. е.²¹ Із звіту М. І. Репнікова про ці розкопки видно, що знахідки виявились або «среди истлевших костей» (ящики № 1, 6), або «внутри ящика среди костей» (ящики №№ 2, 4, 5). Описуючи ж ящик № 3, М. І. Репніков відмічає: «Ящик заполнен доверху землей. В насыпи ящика найдена амфорная ручка з клеймом»²² і т. д. Виходячи з цього, вважаємо, що ручка амфори, знайдена в насипу, що перекривав ящик, попала сюди випадково і не зв'язана з поховним комплексом даної групи.

¹⁸ Н. И. Репников, Предварительный отчет., стор. 20.

¹⁹ Питання визначення дати цих наконечників стріл розглянуті нами раніш. Див. КСИА, 8, 1959, стор. 160, 161.

²⁰ W. Ginters, Das Schwert der Scythen und Sarmaten in Südrussland, Berlin, 1928, S. 42.

²¹ Р. В. Ахмеров, Об астиномных клеймах эллинистического Херсонеса, ВДИ, № 4, 1949, стор. 105.

²² Н. И. Репников, вказ. звіт.