

Ф. РУДЫК

## ДРЕВНЕЕ ПОСЕЛЕНИЕ ВИКТОРОВКА I

(VI—III вв. до н. э.)

В 1949 г. район села Викторовка, Тилигуло-Березанского района, Николаевской области, расположенного на западном берегу Сосицко-Березанского лимана, недалеко от его соединения с морем впервые был подвргнут археологическим исследованиям.

Здесь раскапывались три разновременные поселения, получившие название «Викторовка»<sup>1</sup>, в котором соответствующее число в конце обозначает порядок начала работ на данном объекте.

Остатки поселения Викторовка I расположены на расстоянии около 300—350 метров от южной окраины села. Они тянутся узкой полосой вдоль западного отвесного, местами доходящего до 15 метров высоты, берега лимана, который здесь образует небольшую бухту. Длина этой прибрежной полосы с культурными остатками около 350—400 метров. Почти на всей поверхности ее встречаются обломки сероглиняной посуды лепной и сделанной на гончарном круге, а также обломки тары (амфор). Реже отмечены обломки чернолаковой посуды.

Раскопки проводились в южной части этой полосы на двух участках «А» и «Б» (рис. 1), разбитых с расчетом исследования имеющихся здесь круглых и продолговатых холмиков (припухлостей).

На участке «А», разбитом у самого большого южного оврага, руководила работами сотрудник ЛОИИМК АН СССР С. И. Капошина, на участке «Б» — сотрудник Одесского Государственного Археологического музея М. Ф. Болтенко. Этот участок был разбит южнее участка «А» в районе окопа с оползшими стенками (времени Великой Отечественной войны 1941—1945 гг.). Окоп этот был расположен в 15 метрах от берегового обрыва на одном из холмов. В стенках окопа хорошо были видны золистые слои земли попеременно с тонкими прослойками ракушек, обломки серой лепной и гончарной посуды. В выбросах земли из окопа был найден обломок шлифованной сверленной каменной булавы, относящейся к периоду бронзы. В обрыве берега (против окопа) выступал мощный культурный слой толщиной более одного метра, местами углублявшийся в материк. В профиле эти углубления имели форму прямоугольника, трапеции и др.

Работа, начатая на этом участке, предусматривала вскрытие, в первую очередь, края берегового обрыва и затем поверхности между берего-

<sup>1</sup> Викторовка I (VI—III вв. до н. э.), Викторовка II (II—VI вв. н. э.), Викторовка III (VIII в. до н. э.).

вым обрывом и окопом. С этой целью береговая линия района окопа была разбита на 10 пятиметровой ширины полос, с нумерацией полос с севера на юг. Затем каждая полоса была разделена на квадраты (5×5 м), ориентированные с севера на юг с нумерацией квадратов от берегового обрыва

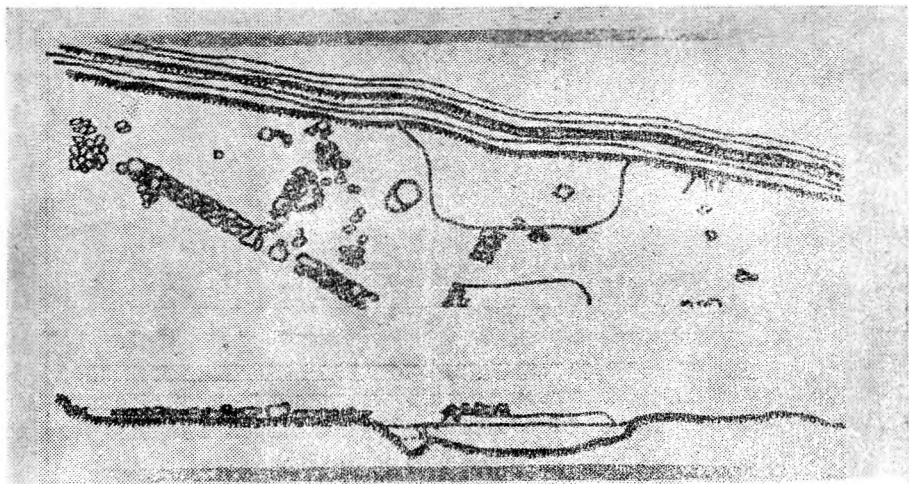


Рис. 1. План раскопок поселения Викторовка I.

вглубь материка. У всех 10 полос раскапывались первые прибрежные квадраты, на полосах же VII и VIII (против окопа) — раскрывалась вся площадь земли между окопом и берегом.

В результате раскопок в пределах первых квадратов III и IV полос, III вскрыты были остатки прямоугольного многокамерного сооружения, которое датируется по обломкам амфор началом III в. до н. э.

Рядом с этими остатками на стыке первых квадратов III и IV полос, было открыто наполовину сползшее в лиман углубление (диаметр до 5,2 м), с каменной вымосткой на дне. Заполнено оно было слоем золы с примесью раковин, глины, снова золы и снова глины. Верхний слой этого заполнения был сглажен, утрамбован и носил на себе следы действия огня. Такое послойное заполнение углубления, нужно полагать, является результатом нивелировки места перед постройкой здесь каменного сооружения.

Это углубление служило, очевидно, жильем, формой своей и размерами оно напоминает жилые землянки на острове Березань, в поселении у Широкой балки и др.<sup>1</sup> К нему примыкает с Запада другое углубление, расположенное за пределами первых квадратов III и IV полос.

В пределах VII и VIII полос были обнаружены остатки пяти очагов (кострищ), три из них — на глиняной вымостке. На этих же полосах при дальнейшей работе вглубь, обнаружилась полуовальная яма-жилье, диаметром до 4,5 м и глубиной до 1 м, и рядом с ней углубление диаметром до 1 м и 0,9 м глубиной, являвшееся, очевидно, хозяйственной ямой при жилье. Большая полуовальная яма была засыпана всякими отбросами

<sup>1</sup> М. Ф. Болтенко. Раскопки на острове Березань в 1946 г. Археологічні пам'ятки УРСР, т. II, К. 1949, стр. 34; Ф. М. Штителъман. Городища, поселения и могильники Бугского лимана VII—VI вв. до н. э. Краткие сообщения Института Археологии АН УССР, Том III, К., 1954, стр. 102.

выперемежку с обломками керамики и костей животных. Небольшое углубление около нее было заполнено золой.

До открытия ям на раскопе «Б» аналогичная яма была открыта на раскопе «А» и при ней небольшое углубление — хозяйственная яма.

Раскопки на участке «Б» Викторовки I дали огромное количество костей животных, преимущественно крупных, костей рыб, разного рода рыболовных грузил, с перехватом и с просверленными отверстиями — каменных и из обломков глиняной тары, а также круглых грузил, сделанных специально для этой цели из глины и обожженных. Отверстия в этих грузилах, как можно судить по их форме, пробивались до обжига в сырой глине.

Среди обнаруженного раскопками керамического материала, исключая огромное количество обломков амфор, главное место занимает серая лепная и сделанная на гончарном круге посуда. Привозная тонкостенная древнегреческая посуда, служащая наряду с обломками амфор датирующим материалом, представлена незначительным количеством мелких обломков. В количественном отношении к серой лепной и гончарной она составляет  $\frac{1}{3}$ .

Сероглиняная лепная посуда имеет самые разнообразные орнаменты, встречающиеся также на Березани, а масса и форма венчиков некоторых сосудов, в частности, обломок прямого венчика из землянки на полосах VII—VIII с гладким валиком, напоминает последние из Викторовки III, относящейся к киммерийскому времени. Встречены здесь несколько днш лепных сосудов с отпечатками тканей на нижней поверхности.

К числу керамических материалов, обнаруженных на поселении, относятся и глиняные, биконической формы, пряслица от веретен.

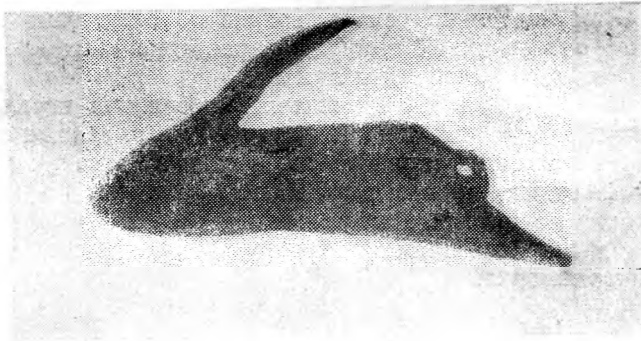


Рис. 2. Бронзовый гарпун.

Из металлических предметов здесь были найдены медные дельфинчики, служившие разменной монетой, наконечники стрел листовидной и трехгранной формы, бронзовая крышка от сосуда, бронзовый гарпун, куски железа и железный нож или кинжал.

Особенный интерес представляет гарпун\*, не имеющий пока себе металлических аналогий. Суживаясь от средней части к переднему концу, стороны гарпуна переходят в острие, имеющее в профиль овальное закругление. В верхней части, от острия назад под углом отходит клин, под которым в теле гарпуна имеется расширяющееся к низу сквозное отверстие для продевания веревки. В задней части гарпуна устроена втул-

\* Инв. № 69771.

ка (гнездо) для древка, на которое насаживался гарпун. Три отверстия в стенках втулки служили для закрепления гвоздями древка в гарпуне. Нижняя, выступающая назад, суженная часть стенки втулки гарпуна служила для увеличения прочности закрепления древка в гарпуне. Длина гарпуна около 8 см (рис. 2).

Орудий земледелия при раскопках не было найдено, за исключением обломка обработанного камня, который можно определить как обломок зернотерки. Результаты раскопок на участке «Б» Викторовка I ясно говорят о двух этапах в жизни поселения, возникшего на этом месте не ранее середины VI в. до н. э. и просуществовавшего до начала III в. до н. э. Первый, ранний этап поселений представлен здесь землянками аналогичными березанским и широкобалковским. Ко второму этапу относится каменное жилье, возникшее здесь после засыпки земляночных жилищ с характерным для Северного Причерноморья приемом кладки стен.

Этот прием заключается в том, что стены выкладывали из обработанных с одной стороны плит (обработанной стороной наружу), внутреннее пространство стен (между камнями) забивалось мелким камнем и землей.

Значительная часть этого поселения к настоящему времени, нужно полагать, сползла в лиман, о чем свидетельствуют высокие отвесные глиняные обрывы берега. Остатки поселения расположены на узкой прибрежной полосе. Как показали шурфы, заложенные С. И. Капошиной, остатки поселения нигде не заходят в материк дальше, чем на 10—25 м от берега.

Судя по характеру находок (кости животных, рыб, рыболовные грузила, гарпун), можно утверждать, что жители этого поселения занимались скотоводством и рыболовством.

Отсутствие земледельческих орудий среди материалов раскопок (кроме зернотерки) на данном этапе исследования поселения еще не дает права полностью отрицательно решать вопрос об отсутствии земледелия у жителей этого поселения. К тому же зернотерка была обнаружена под береговым обрывом у самой воды лимана.

Значительную роль в жизни жителей поселения играла торговля с заморскими купцами, о чем свидетельствуют целые залежи обломков глиняных амфор, служивших тарой, а также наличие медных дельфинчиков.

Как можно судить по незначительному количеству привозной изящной посуды, она не находила широкого применения в быту жителей поселения; быт у них был таким же как у всех коренных обитателей Северного Причерноморья.