

Э. Ф. ПАТЮКОВА

ИЗОБРАЖЕНИЕ ЖИВОТНЫХ НА ПАМЯТНИКАХ БОЛЬШОГО КУЯЛЬНИКА — УСАТОВА

При раскопках древнего поселения Большой Куяльник (под Одессой) и ряда примыкающих к нему курганных могильников с. Усатова, которые велись в период с 1921 по 1947 г., был найден ряд памятников, свидетельствующих о большой роли скотоводства в жизни обитателей этого поселения.

Каменные плиты с изображениями животных, а также изображения животных, высеченные из камня Большого Куяльника и Усатова, являются древнейшими памятниками лапидарного изобразительного искусства. Сюда же относятся и скульптурные изображения животных из глины.

Эти памятники изображают следующие виды животных: быка, барана, лошадь, собаку, оленя.

Рассмотрим сначала памятники, найденные на территории поселения.

Раскопки поселения 1933 г. дали одно небольшое глиняное изображение барана. Сохранилась голова и часть туловища. Фигурка могла служить украшением или ручкой какого-либо сосуда. Внутри фигурка полая. Поверхность исчерчена зигзаговидными линиями, нанесенными, очевидно, еще до обжига. Глаза представлены сквозными отверстиями, соединенными между собой. Высота фигурки — 6 см, ширина у шейки — 2 см (Табл. 1—1).

На территории поселения было найдено также две фигурки быка. Одна из них — фигурка небольшого размера (длина 2,5 см). Рога отсутствуют, ноги не моделированы, изображены слитно. Глина желтого цвета, поверхность гладкая. В Одесском Государственном Археологическом музее не сохранилось никаких данных о времени нахождения данной фигурки (Табл. 1—2). Наибольшее сходство эта фигурка имеет с фигурками быков, найденных в Триполье, в с. Сушковка (на Уманщине)¹, в Петренах (МССР).

Большой интерес представляет другое изображение быка. Как отмечает автор раскопок² эта фигурка была найдена в 1926 г. в месте, для которого характерно увеличение костей быка.

¹ Б. Л. Богаевский. Орудия производства и домашние животные Триполья. Ленинград, 1937, табл. XVII, 4.

² М. Ф. Болтенко. Керамика з Усатова. Сборник Трипільська культура на Україні, Киев, 1926, табл. I, рис. 74 и 74-а.

Очень интересные материалы в этом отношении дали раскопки курганов могильников. Так при раскопках кургана № 3 (1) в 1933 г. была найдена большая плита с изображениями человека и животных. Вообще этот курган занимает особое место среди других, ранее раскопанных курганов. Он отличается от других рядом особенностей, которые дают право утверждать, что в его центре был похоронен родоплеменной вождь. Об этом говорят, в частности, особенно большие размеры кургана (диаметр насыпи — 36 м; высота — 1,5 м). Центральное захоронение сопровождалось богатым инвентарем, представленным лощеной и расписной посудой, медным посеребренным кинжалом, медным топором и шилом. Кроме этого центрального захоронения, было обнаружено еще два захоронения, оба в сильно скорченном положении, без всякого инвентаря. Очевидно, их следует рассматривать, как захоронения людей, социально стоящих на более низкой ступени, возможно рабов.

Плита с изображениями находилась на поверхности в юго-западной части кромлеха, в ногах центрального погребения. Она оказалась расколотой на две части. Рядом с ней лежала другая небольшая плита с двумя чашевидными углублениями и рельефным изображением лошадей на той стороне, которой она лежала вниз¹.

Большая плита (длина — 1,1 м, ширина внизу — 60 см, сверху — 70 см, толщина — 10—12 см) имеет изображение человека, оленя, или лося и трех лошадей. Эти изображения технически поданы различно. Изображения оленя и человека даны контурными углубленными линиями; изображения же лошадей — в рельефе. Последнее достигалось тем, что вокруг изображения лошади углублялась поверхность плиты. Благодаря этому изображение лошади, сохраняя общий уровень поверхности плиты, получилось рельефным (Табл. 2—1).

Изображение человека находится в правой части плиты. Его голова подана в виде заостренного книзу овала; глаза и нос изображены прямыми линиями, поставленными под острым углом, рот передан дугообразной линией. Длина лица — 21 см, ширина в скулах — 12 см, корпус тела дан в виде двух треугольников, сходящихся вершинами у талии. Высота верхней части корпуса — 21 см. Плечи переданы прямой линией основания треугольника. От угла треугольника отходит правая рука (18—19 см) в виде дуговидной линии, заканчивающейся широко расставленными пальцами. Так как через пальцы проходит линия раскола плиты, то установить количество пальцев не представляется возможным. Скорее всего на руке изображено три пальца, может быть четыре. Нижняя часть корпуса передана таким же треугольником, как и верхняя, но обращенным вершиной вверх. От основания треугольника отходит правая нога, переданная прямой линией, со стопой, отходящей несколько под углом. Левая часть плиты не сохранилась, благодаря чему левая часть фигуры человека пропала. Над головой человека, по бокам ее отходят прямые линии, создающие впечатление двуострой секиры.

Слева от изображения человека, на уровне его головы, находится изображение оленя (или лося) с разветвленными рогами. Корпус этого животного передан прямой линией (дл. 15,5 см), передние ноги (дл. 19 см) и задние (дл. 18 см) представлены слитно, прямыми линиями, несколько косо нанесенными по отношению к телу. Хвост изображен дугообразной линией. Длинная морда передана в виде прямой линии со слегка оплывшими расширяющимися контурами (дл. 10 см), а рога в

¹ Архив Одесского Государственного Археологического музея. Е. Ф. Лагодовская. Отчет о раскопках кургана № 3(1). Небольшая плита в настоящее время отсутствует.

виде изогнутых под углом линий (7 или 9 см), от которых отходят ветви рогов (11 — 12 отростков).

Изображения лошадей поставлены боком по отношению к человеку; ни одно из них не сохранилось полностью. Лучшее всего сохранилось изображение лошади, находящееся по правую сторону от человеческой фигуры. Корпус ее тела передан удлиненным и узким (дл. 24 см., ширина — 3,5 см), ноги — слитно (передние — длина 8 см, ширина — 2,5 см; задние — длина 10 см, ширина — 2,5 см). Морда лошади короткая, массивная, шея не выделена, но корпус в этой части расширяется так, что можно предполагать, что шея передана укороченной. Хвост лошади не сохранился, так как здесь проходит линия излома плиты.

Два другие изображения лошади расположены вверху плиты; от одного из них сохранились только задние ноги (длина — 8,5 см, ширина — 2,8 см) и хвост (длина — 7,6 см). Другое изображение лошади не имеет головы (длина туловища — 20 см, ширина — 6 см), длина задних ног — 8 см, ширина — 3,4 см, длина передних ног — 4,5 см, ширина 4 см, длина дугообразного хвоста — 10,8 см).

Таким образом, на основании этих трех фрагментарных изображений можно восстановить облик лошади. Условность в ее изображении не дает достаточных оснований для детальной характеристики. Только короткая массивная морда дает как будто бы возможность видеть в ней куланоподобную лошадь.

Слитная техника изображения ног лошади напоминает технику изображения у лошадей из трипольского поселения Бильче-Злото¹, а округлая морда напоминает морду лошади, изображение которой найдено на аналогичном поселении Сушковка².

Вторая плита с изображением собаки была обнаружена при раскопках кургана № 11 (1) в 1940 г. Размер этого кургана и монументальность каменных сооружений (грандиозный кромлех, куполообразное сооружение) также свидетельствуют о высоком положении, занимаемом при жизни похороненной здесь особой.

В юго-западной части кромлеха найдены три монументальные плиты. Наибольшая из них достигала высоты 2,7 м. На одной ее стороне было сделано рельефное изображение собаки в положении статики, с настороженными ушами и вытянутым хвостом. Обе передние и обе задние ноги переданы вместе (слитно). Общая длина изображения 0,38 см., высота 0,17 см. Техника изображения — рельеф (Табл. 1—4).

Не меньший интерес представляют два изображения головы быка, высеченные из камня, которые были обнаружены при раскопках усатовских курганов. Одна из них была обнаружена при раскопках кургана № 2 (II) в 1937 г. под камнями кромлеха, в яме, на дне ее. Изображение головы быка высечено из ракушечного известняка в виде морды с двумя рогами (Табл. 2—2).

Здесь же были найдены четыре глиняные схематически изображенные человеческие фигурки в скорченном положении; они лежали около кучки охры. Перед упомянутой головой быка были разбросаны человеческие зубы, а также белые известняковые бусы. Тут же стояло шесть сосудов. Расположение инвентаря позволяет сказать, что по отношению к быку, представленному в виде изображения его головы, был выполнен

¹ Б. Л. Богаевский. Изображение лошади в поздне — «родовом» обществе Днестро-Днепровского района. Сообщения ГАНМК, I, 1931, стр. 20.

² Там же, стр. 23.

сложный погребальный ритуал. Это, несомненно, свидетельствует о культе быка¹.

Другое изображение головы быка найдено при раскопках кургана 9(1). В восточной части кромлеха лежало схематически высеченное из камня изображение безрогой головы быка. Морда (ширина сверху — 52 см, ширина внизу — 21,5 см и высота — 39—40 см) представлена в виде широкого прямоугольника с закругленными углами, по бокам торчат уши (Табл. 1—3).

Вышеизложенное позволяет сделать определенные выводы. Несомненно, что разнообразные изображения животных не могут рассматриваться нами, как порождение праздной фантазии людей этой далекой эпохи. Становится очевидным, что в хозяйственной жизни человека изображаемые животные имели достаточно большое экономическое значение, чтобы получить свое отражение в искусстве.

Необходимо подчеркнуть, что при разных манерах изображения животных, в основном, все же явно выступает стремление дать образ реального животного.

Сравнительно большое количество домашних животных, которые нашли свое отражение в искусстве жителей поселения Б. Куяльник свидетельствует о том, что домашние животные уже играли большую роль в хозяйстве. Стадо этих животных было разнообразным.

Исследование остеологического материала дало возможность установить наличие крупного и мелкого рогатого скота, коня и собаки, иначе говоря, здесь мы встречаем все породы домашних животных.

Крупный рогатый скот и, главным образом, бык, играл особо значительную роль в хозяйстве обитателей Б.-Куяльницкого поселения. Об этом, кроме четырех случаев нахождения изображений быка (2 — на поселении и 2 — в курганных могильниках) свидетельствует также остеологический материал. Так 29 проц. всего костного материала относятся к туру — дикому предку крупного рогатого скота, освоение которого происходило, очевидно, тут же, на месте. Следует обратить внимание на следующий факт, подчеркивающий значение скотоводства: на сосудах встречаются налепные изображения частей животных — главным образом домашних быков, в виде очень схематических голов с длинными рогами (т. н. серая керамика с рожками).

Из других домашних животных нужно отметить овцу. В количественном отношении кости овцы преобладают.

Не случайно поэтому на территории поселения обнаружена фигурина барана, изображение которого может подчеркивать его значение, как производителя.

Костные остатки собаки найдены двух видов: один из них соответствует более крупной породе, другой более мелкой.

Собака, изображенная на плите из кургана 11/1, могла быть по определению А. А. Браунера, молоссом крупной породы². Такого типа собака могла защищать стада домашних животных от многочисленных волков, водившихся в степи.

Очень важен вопрос об освоении коня. О значении коня в быту жителей древнего поселения свидетельствует ряд данных. Прежде всего следует отметить одну очень важную вещественную находку, а именно,

¹ Е. Ф. Лагодовская. Раскопки Одесского Историко-Археологического музея под Одессой в 1936 г. Советская Археология, № 5, Москва-Ленинград, 1941, стр. 255 — 256.

² Е. Ф. Лагодовская. Проблемы Усаговской культуры. Наукові записки, кн. 1, изд. АН УССР, 1943, стр. 61.

костяной псалий¹. Он свидетельствует не только о приручении лошади, а и о использовании ее для верховой езды. Чрезвычайно важным фактом является нахождение костей лошади в захоронениях вождей в курганах З (1) и 9 (1), это при том условии, что вообще костей животных при захоронениях обычно не клали. Следовательно, в захоронения вождей клались туши лошадей и это означает, что лошади уже играли большую роль в хозяйстве. Это же положение подтверждает изображение лошадей на плите из кургана З (1). Таким образом, с уверенностью можно сказать о прирученном положении лошади. Это значит, что состав стада уже полностью сформировался и мы имеем дело с уже развитыми формами скотоводства, с крупным поголовьем овцы, быка и коня.

Данные раскопок в с. с. Б. Куяльник и Усатово говорят, таким образом, о новом этапе в развитии производительных сил Северного Причерноморья в конце III-го — начале II тысячелетия до н. э., а именно, о выделении пастушеских племен из остальной массы варваров, о первом общественном разделении труда.

Очевидно, с наиболее ранним проявлением этого процесса на широких степных просторах Днепра, мы знакомимся именно на примере племен, которым принадлежало древнее поселение Б. Куяльник.

¹ Е. Ф. Лагодовська, Проблеми Усатовської культури. Наукові записи, кн. I, изд. АН УССР, 1943, стр. 57.

Таблица 1.

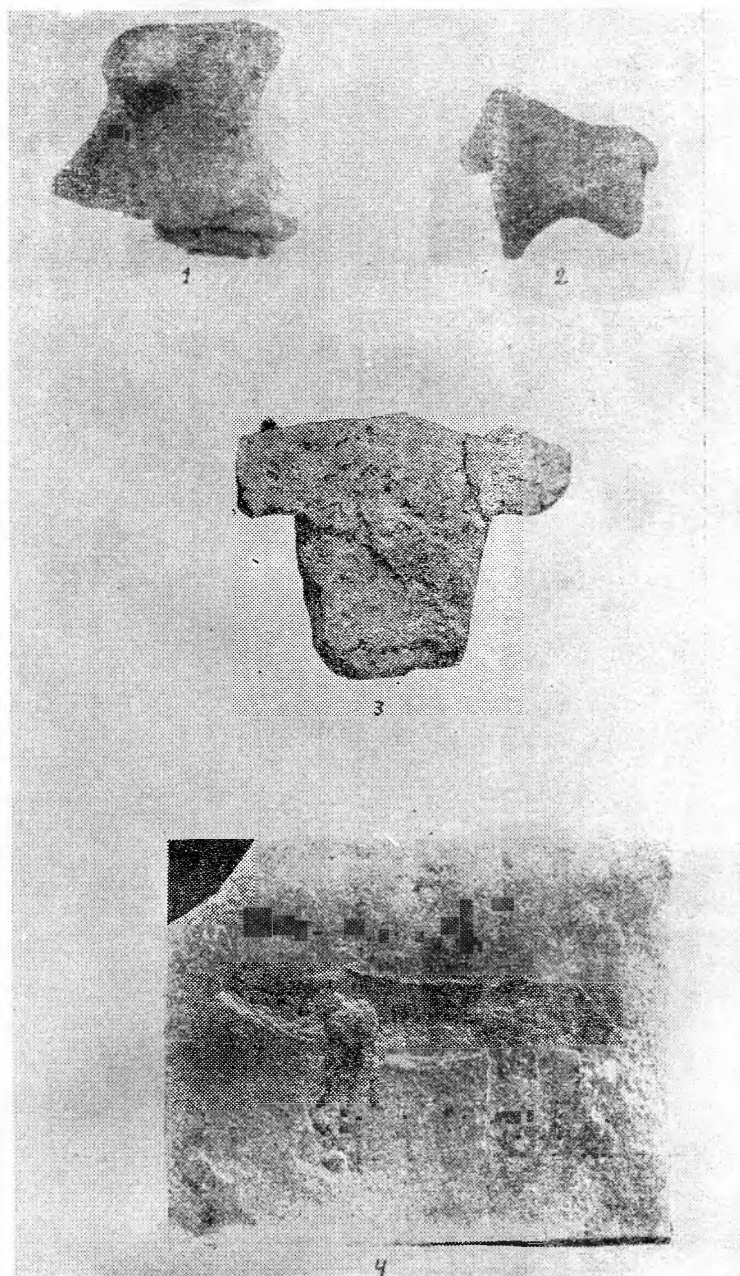


Таблица 2.

