

Л. А. ГОЛОФАСТ
**КОМПЛЕКС VI в. ИЗ СЕВЕРО-ВОСТОЧНОГО РАЙОНА
ХЕРСОНЕСА**

Одной из важных задач, стоящих перед исследователями, занимающимися изучением средневековых памятников Северного Причерноморья, является уточнение и корректировка датировок различных групп археологического материала. Этому в немалой степени способствует анализ и введение в научный оборот материалов закрытых комплексов. Публикация одного из них предлагается в данной работе. Это материал из засыпи так называемой "круглой ямы" помещения В, которая была открыта в 1911 г. в северо-восточном районе Херсонеса Р. Х. Лепером, и включала фрагменты амфор, краснолаковой керамики, амфорисков, стеклянных изделий (1, с. 201-202).

I. Амфоры. Всего в комплексе обнаружено 7 фрагментов амфор: 3 - светлоглиняных с вытянутым корпусом; 3 - красноглиняных с вытянутым корпусом и 1 - сиро-палестинского типа.

1. Первые сделаны из розовой плотной глины с включениями слюды, пироксена и железистых минералов (рис. 1, 1, 2, 3). Амфоры подобного типа встречаются при раскопках Херсонесского городища и относятся к типу 2 по херсонесской классификации (2, с. 83-84, рис. 3) и типу 1 по классификации А. Л. Якобсона (3, с. 9, рис. 1, 1). Они широко распространены по всему Причерноморью (4, с. 41-43, рис. 1, 2; 5, табл. 56; 6, с. 17, табл. 7 А65-66; 7, table 166, 837) и датируются VI - первой половиной VII в. (8, с. 65). Однако проведенные в последние годы тщательные исследования комплексов Северного Причерноморья этого времени позволяют датировать входящие в комплекс фрагменты более узкими временными рамками. Так, амфора с высоким, слегка суживающимся кверху горлом и клювообразным венчиком датируется по комплексам Ильичевки и Херсонеса третьей четвертью VI - первой четвертью VII в. (8, с. 65, рис. 9, 1-3); ручка со слегка сдвинутым валиком на верхней плоскости и коническое донце - второй четвертью VI - первой четвертью VII в. (8, с. 65, рис. 9, 7, 8; с. 66, рис. 9, 11).

2. Верхние части амфор, сделанные из мелкопористой глины оранжевого оттенка с включением песка и карбонатов (тип 6 по херсонесской классификации) (2, с. 85, рис. 7). Одно горло имеет валикообразный слегка отогнутый венчик, овальные в сечении ручки, прикрепленные под венчиком и плавно опускающиеся на плечи амфоры (рис. 1, 5). Венчики двух других - прямые, слегка припухлые. Овальные в сечении ручки, прикрепленные под венчиком, резко изгибаются, опускаются на плечи (рис. 1, 4). Аналогичные найдены в Зеноновом Херсонесе в комплексе второй четверти VI в. н. э. (4, рис. 3, 11 в) и в северо-восточном районе Херсонеса в колодце 1 с засыпью первой четверти VII в. (8, рис. 12, 1, 2). Поверхности всех трех амфор покрыты белым ангобом. Амфоры данного типа появляются в Причерноморье во второй четверти VI в. (4, с. 50). Самые поздние комплексы с этими амфорами - цистерна 92 конца VI - первой половины VII в. в Портовом районе Херсонеса и упомянутый колодец 1 в северо-восточном районе Херсонеса. (8, с. 69).

3. Верхняя часть амфоры сиро-палестинского типа (рис. 1, 6) - тип III по херсонесской классификации (2, с. 84) и тип 8А по А. Л. Якобсону (3, с. 16, рис. 3, 11). Тулово мешкообразное, горло отсутствует, от покатых рифленых плечиков поднимается вертикальный венчик. Ручки кольцевидные с продольным желобком.

Глина оранжевого оттенка, очень рыхлая из-за содержания большого количества песка. Амфоры данного типа, широко распространенные в Палестине, встречаются в Афинах, Северной Африке, Константинополе (9, р. 191-192, fig. 110). Известны находки этих амфор и в Причерноморье (2, с. 84, рис. 5; 3, с. 16, рис. 3, 11; 6, табл. 4 А29-31; 10, рис. 26, 10; 11, с. 127, рис. 13, 16). Появляясь в V в. (12, р. 80), они достигают своего пика в комплексах третьей четверти VI в. (13) и бытуют, по мнению ряда исследователей, до начала VIII в. (12, р. 80; 14, р. 395, fig. 28, 4; 15, р. 223). Однако остроугольная форма венчика позволяет сузить датировку нашей амфоры до третьей четверти VI - первой половины VII в. (13).

II. Красный лак. Фрагменты краснолаковых блюд составляют основную часть комплекса (40 шт.). За исключением одного (рис. 2, 3) группы "Египетской краснолаковой керамики", датирующегося второй половиной V в. (16, р. 389, fig. 85h), это фрагменты блюд с нависающим бортиком, низким кольцевым поддоном и плотным черепком с включениями карбонатов, относящиеся, по классификации Дж. Хейса, к группе "Поздний римский С" форме 3 (16, р. 331). Из них один - типа E (рис. 2, 5) (16, р. 331), датируемый на основании изучения комплексов Херсонеса и Тиритаки VI - первой четвертью VII в. (17, с. 20). Венчик, аналогичный описываемому, был найден в комплексе второй четверти VI в. в Портовом квартале 2 (17, с. 21, рис. 6, 46). Два фрагмента - типа H (16, р. 331), датирующегося серединой VI - серединой VII вв. (17, с. 28, рис. 10, 123-125), и один типа V (рис. 2, 18) (16, р. 331) середины VI - середины VII вв. (17, с. 26). Аналогичные найдены в северо-восточном районе Херсонеса в колодце 1 с засыпью первой четверти VII в. (17, с. 27, рис. 9, 116, 121). Второй четвертью VI - первой половиной VII в. датируется тип F (16, р. 331), к которому принадлежат оставшиеся венчики описываемого комплекса (рис. 2, 4, 6-20) (17, с. 21-26, рис. 7, 8, 83-96).

В комплексе имеются также три донца краснолаковых блюд группы "Поздний римский С" формы 3 со штампованными изображениями крестов: два - креста с двойной линией контура (рис. 2, 2), один - креста с раздвоенными концами (рис. 2, 1), принадлежащие, по классификации Дж. Хейса, к третьей хронологической группе (16, р. 349, pl. 79, 71 l-i) и датирующиеся концом V - началом VI - первой половиной VII в. (17, с. 29-30, рис. 10, 130).

III. Амфориски. Второй по численности группой материала, входящего в описываемый комплекс, являются амфориски (13 экз.), использовавшиеся в церковном обиходе в качестве сосудов для святой воды и масла (18, р. 212). Среди них можно выделить две группы, отличающиеся друг от друга качеством глины, размерами и морфологическими особенностями.

К первой группе (5 экз.) (рис. 3, 2) относятся амфориски с желобчатым туловом, массивной, плоско срезанной и небрежно заглаженной ножкой. Из-за фрагментарности сосудов форма их венчиков не восстанавливается. Сформованы они из красной различных оттенков (от желтоватого до розового) слоистой глины, содержащей большое количество частиц слюды и редкие включения железистых минералов и карбонатов. Из аналогичного материала сделаны тонкостенные амфоры типа 95, по классификации И. Б. Зеест (19, табл. XXXVIII, 95), датирующиеся концом IV - первой половиной VII в. (4, с. 47). Наиболее вероятным местом их производства был запад Малой Азии (9, р. 188), откуда, по всей видимости, и происходят рассматриваемые сосуды. Ареал их распространения был довольно широк. В частности, один из амфорисков этой группы был обнаружен во время раскопок в Археополисе в Западной Грузии (20, с. 134, табл. XL, II, 2), несколько амфорисков происходят из комплексов VII в. из раскопок Константино-

поля (18, р. 214; 21, р. 316, fig. 14, 3). Неоднократно подобные сосуды находили и при раскопках Херсонеса: цистерна Л в квартале XXII Северного района с засыпью первой половины VI в. (22, с. 28, рис. 34); цистерна П в квартале XXV также с засыпью первой половины VI в. (23, с. 4, рис. 6а); цистерна Н в Северном районе с засыпью VII в. (24, с. 8-9); помещение 48 Портового района, слой VII в. (25, с. 247).

Вторая группа амфорисков представлена сосудами веретенообразной формы с небольшим ребром на горле, гладким корпусом и плоско срезанным дном. Черепок очень плотный, пережженный до серовато-черного цвета с единичными включениями частиц слюды и карбонатов. Верхняя часть сосудов покрыта жидкой матовой обмазкой красновато-коричневого цвета (рис. 3, 1). Специальную работу амфорискам данной группы посвятил Дж. Хейс, который выделил ареал их распространения, включающий такие центры, как Афины, Константинополь, Родос, Коринф, Эфес, города Киренаики и т. д., и выдвинул предположение об их производстве в Палестине. На основе изучения материала из раскопок Афинской Агоры исследователь сделал вывод об их бытовании на средиземноморском рынке с конца V до середины VII в., т. е. до арабского завоевания Палестины (26, р. 245-256, pl. 36а). Этот вывод подтверждается и другими находками подобных сосудов в различных центрах Средиземноморья и Причерноморья: на Самосе в заполнении цистерны второй четверти VI в. (27, s.211, abb. 28); в Константинополе в комплексе VII в., в котором было обнаружено около 400 фрагментов описываемых сосудов (18, р. 212, 214); также в Константинополе в слоях конца VI - начала VII в. и VI или первой половины VII в. (21, р. 316, fig. 14, 1, 2); в Цибилуме в слое середины VI в. (11, с. 126, рис. 13, 11). В Херсонесе амфориски данного типа были обнаружены в слое VI в. помещения X1 Портового района (28, л.35-37, рис. 106), в засыпи VI в. пифоса 2 помещения XI в. Портового квартала 2 (29, л.12); в комплексе первой половины VII в. Портового района амфориск с клеймом в виде рельефной монограммы, заключенной в квадратную рамку) (25, с. 246-247); в записи цистерн 1 и 2А в квартале VII северо-восточного района, датирующейся первой четвертью VII в. (30, л.23, 32, рис. 81, 7 и 113, 16; 85) и два амфориска происходят из ямы XXV II квартала северо-восточного района с засыпью V - начала VI в. (1, с. 60).

IV. Светильники. В комплекс также входят фрагменты двух светильников из красной глины с примесью карбонатов, железистых минералов и пироксена, с бугристой, плохо заглаженной поверхностью, рожком вытянутой формы с круглым отверстием для фитиля (рис. 3, 4) и небольшой тонкостенный горшочек из глины зеленовато-желтого цвета с примесью железистых минералов, с хорошо заглаженной поверхностью и со следами снятия нитью с гончарного круга на дне (рис. 3, 3).

V. Стекло. 1. Ножки рюмкообразных сосудов (рис. 4, 8-15). При раскопках позднеантичных и раннесредневековых слоев различных городов и поселений средиземноморско-причерноморского региона они образуют самую большую группу стеклянных сосудов. Так, в Сардах они составляют 20% от общего количества находок (31, р. 52-53, fig. 2); самую большую группу обломков стеклянных сосудов они составляют на Тамани (32, с. 143) и т. д. Сосуды данного типа использовались для питья, но, судя по наличию экземпляров с кольцевидными ручками на бортике, возможно их применение и в качестве лампад (33, р. 139).

Сосуды этого типа имеют широкий ареал распространения. Обзор работ по рюмкообразным сосудам, опубликованных до 1963 г., дает Н. П. Сорокина (32, с.

146-147). Среди новых публикаций можно отметить статью А. Минчева, который отмечает типичность подобных сосудов для средиземноморского региона, датирует их IV - концом VI - началом VII в. и называет один из возможных центров их производства - Одессос - где были найдены бракованные фрагменты этого типа чаш (34, с. 49-50, табл. VII, 42). Подобные сосуды производились, по-видимому, и в стеклоделательной мастерской IV-VII вв., открытой на поселении в Габрове (35, с. 45, обр. 9e). В Ятрусе эти сосуды происходят из слоев VI-VII вв. (36, s.161, № 132 tab. 64 и s.164, № 188, tab. 64); М. Буковала отмечает находки подобных чаш во всех болгарских и румынских городах побережья Черного моря (37, р. 44, пг. 40); фрагменты таких сосудов найдены в погребении VI в., открытом у поселения около озера Палеостоми (38, с. 60, табл. СХIII) и т. д.

Н. П. Сорокина выделяет 4 типа ножек рюмкообразных сосудов (32, с. 148). Ножки описываемого комплекса относятся к типу А указанной классификации. Они выдувались вместе с туловом сосуда и состоят из конусовидного в разрезе и круглого в плане основания с валиком по краю и столбика цилиндрической или шарообразной формы. И подставка, и столбик имеют двойные стенки. На дне сосудов от 3,8 до 4,4 см. Лишь одна ножка достигает в диаметре 5,7 см (рис. 4, 13). Стекло всех фрагментов покрыто радужной пленкой. Цвет стекла - зеленавато-оливковый.

Н. П. Сорокина отмечает, что ножки описываемого типа встречаются в основном "с материалами, датируемыми не позднее V в." (32, с. 148). Однако в последнее время опубликованы материалы, которые позволяют расширить время бытования рюмкообразных сосудов с ножками типа А до VI-VII вв. Так, при раскопках цистерны на Самосе с засыпью второй четверти VI в. обнаружены ножки описываемого типа (27, s. 227, abb. 59-61); обычны они и в комплексах VII в. в Цебельде (39, с. 78, рис. 3, 3А, 6, 8, 10, 11); в Юго-Западном Крыму выдутые целиком рюмки бытовали в VII-IX вв. (40, с. 28-29, рис. 1, 10, 11, 12). В слое VII в. фрагменты подобных сосудов найдены при раскопках четырехапсидного храма в Херсонесе (41, с. 164, рис. 10, 11, 12) и т. д.

2. В комплексе также найдены фрагменты трех колбообразных сосудов с высоким горлом и воронковидным верхом. Два из низ (рис. 4, 2, 3) сделаны из стекла оливкового цвета, один (рис. 4, 1) - из зеленого полупрозрачного. Все сосуды покрыты радужной пленкой иризации. Край раструбов немного утолщается и сверху обработан. Сосуд, сделанный из зеленого стекла, имел, по всей видимости, грушевидное тулово, на что указывает профиль сохранившейся верхней части стенок сосуда.

В отношении датировки этих сосудов среди исследователей нет единого мнения. На основе изучения опубликованных материалов можно сделать вывод, что они имели широкий ареал распространения и бытовали на протяжении довольно значительного времени - с IV по VII вв. (42, рис. 18; 33, с. 143-144; 43, с. 206, рис. 2, 4; 44, с. 273, рис. 3, 23; 45, с. 51, рис. 1, 2; 46, с. 13, рис. 1, 25, 26; 47, с. 177, рис. 2, 74; 48, с. 14, рис. 2, 73; 3, 13, 14; 49, р. 191, table XVIII; 50 р. 154; 33, р. 122-125; 51, fig. 5; 52, р. 532, fig. 28; 53, s.365). Самый поздний из известных нам опубликованных сосудов данного типа был найден в склепе 180 в Керчи с материалом второй половины VII в. (54, рис. 1, 30).

3. Донышко лампы (рис. 4, 4) из зеленавато-оливкового стекла, покрыто радужной пленкой иризации. На дне, с наружной стороны, - след понтии. Фрагменты подобных лампад неоднократно встречались при раскопках херсонесских комплексов VI в. (23, илл. 61, с. 31; 55, с. 14-16, рис. 22 и т. д.). Аналогич-

ные сосуды опубликованы Н. П. Сорокиной, которая датирует их IV-VI вв. (32, рис. 3); на Самосе подобный фрагмент был найден в засыпи цистерны второй четверти VI в. (27, s. 266, abb. 57); в слое V-VI вв. они были найдены при раскопках в Новэ (56, tabl. XI, 14-15).

4. Среди других находок фрагментов стеклянных изделий следует отметить фрагмент округлого доньшка лампадки с шарообразным выступом внизу (рис. 4, 5). Стекло оливково-зеленое, покрытое радужной пленкой иризации.

5. Фрагмент кувшинчика (рис. 4.6), сделанного из оливково-зеленого стекла, также покрытого радужной пленкой. От кувшинчика сохранилась ручка, сделанная из жгута, который охватывал горлышко сосуда, и украшенная тремя грубо выполненными защипами. Горлышко сосуда (рис. 4, 7) из оливково-зеленого стекла, покрытого радужной пленкой иризации. Украшено накладной полоской из стекла того же цвета, что и весь сосуд, с пятью грубо выполненными защипами.

6. И, наконец, фрагмент большого стеклянного блюда на высоком кольцевом поддоне (рис. 5). Стекло интенсивно синего цвета, покрыто радужной пленкой иризации. Аккуратно сбитые стенки блюда свидетельствуют о его вторичном использовании.

Сопоставление циклов рассмотренных предметов дает довольно широкие хронологические рамки комплекса - вторая/третья четверть VI - первая половина VII в. Но отсутствие краснолаковой керамики формы 10 группы "Поздний римский С", по классификации Дж. Хейса (16, p. 345, fig. 71), и формы 105 группы "Африканских краснолаковых сосудов" (16, p. 169), появляющихся в 70-80 гг. VI в. и типичных для комплексов конца VI-VII вв., позволяет ограничить дату комплекса второй - третьей четвертью VI в. н. э.

СПИСОК ИСПОЛЬЗОВАННОЙ ЛИТЕРАТУРЫ

1. Гриневич К. Э. северо-восточные кварталы Херсонеса Таврического по данным раскопок Р. Х Лепера // ХСб. Вып. III. Севастополь, 1930.
2. Антонова И. А., Даниленко В. Н., Ивашута Л. П., Кадеев В. И., Романчук А. И. Средневековые амфоры Херсонеса // АДСВ. Свердловск, 1971. Вып. 7.
3. Якобсон А. Л. Керамика и керамическое производство средневековой Таврики. Л., 1979.
4. Сазанов А. В. О хронологии Боспора ранневизантийского времени // СА. 1989. № 4.
5. Бердзенишвили К. И., Путуридзе Р. В. Пицундские амфоры // Великий Потиунт. Тбилиси, 1975.
6. Кузманов Г. Ранневизантийская керамика от Тракия и Дакия (IV - начало VII вв.) София, 1985.
7. Goldman H. Excavations at Qözlu-Kule, Tarsus. Vol. I. Princeton, 1950.
8. Сазанов А. В. Амфорный комплекс первой четверти VII в. н. э. из северо-восточного района Херсонеса // МАИЭТ. Симферополь, 1991. Вып. 2.
9. Reasock P. S., Williams D. F. Amphorae and The Roman Economy. New York, 1986
10. Вороню Ю. Н., Бгажба О. Х. Материалы по археологии Цебельды. Тбилиси, 1985.
11. Вороню Ю. Н., Бгажба О. Х. Крепость Цибилиум - один из узлов кавказского лимеса византийской эпохи // ВВ. 1987. № 48.

12. L a n d g r a f G. Keisan' Byzantine Pottery // Tell Keisan. 1971-1976. Une ute phenicienne en Galilee Paris, 1980.
13. С а з а н о в А. В. Ранневизантийские амфоры Северного Причерноморья (конец IV-VII вв.) - В печати.
14. К е а у S. G. Late Roman Amphorae in the Western Mediterranean. A Typology and Economic Study. The Catalan Evidence // BAR. International series, 196(I), 1984.
15. R e l e y G. A. The Coarse Pottery from Benghazi // In G. A. Lloyd (ed.) Sidi Khrebish Excavations. Berghazi (Berenice) Vol. II. Tripoly, 1979.
16. Н а у е с G. W. Late Roman Pottery. London, 1972.
17. Р о м а н ч у к А. И., С а з а н о в А. В. Краснолаковая керамика ранневизантийского Херсона // Средневековый Херсон. История, стратиграфия, находки. Часть 1. Свердловск, 1991.
18. Н а у е с G. W. A Seventh-century Pottery Group // DOP. 22. Washington, 1968.
19. З е е с т И. Б. Керамическая тара Боспора // МИА. 1960, i 83.
20. Л е к в и н а д з е В. А., Х в е л и д з е Л. И. Массовые археологические находки из раскопок Нокалаквн. Археологические раскопки 1973-77 гг. Тбилиси, 1981.
21. S t r i k e r C. L., К у б а н Ү. D. Work at Kalenderhane Camii in Istanbul: Fifth preliminary report (1970-74) // DOP, 29. Washington, 1975.
22. Б е л о в Г. Д. Отчет о раскопках в Херсонесе в 1961 г. // Архив ХГИАЗ. Д. 796.
23. Б е л о в Г. Д. Отчет о раскопках в Херсонесе в 1967 году // Архив ХГИАЗ. Д. 1243, 1244.
24. Б е л о в Г. Д. Отчет о раскопках в Херсонесе в 1931 году // Архив ХГИАЗ. Д. 323.
25. Р о м а н ч у к А. И. Комплекс VII в. из Портового района Херсонеса // АДСВ. Свердловск, 1973. Вып. 10.
26. Н а у е с G. W. A New Type of Early Christian Ampulla // BSA, 1971. 66.
27. I s l e r H. P. Heration von Samos: Eine Fruhbyzantinsche zisterne // Mitteilungen des Deutschen archäolodischen instituts Athenische Abteilung. Bd., 84. Berlin, 1969.
28. К а д е е в В. И., С о р о ч а н С. Б. Отчет о раскопках на участке "центр квартала" в портовом районе Херсонеса в 1982 г. // Архив ХГИАЗ. Д. 2326.
29. Р о м а н ч у к А. И. Отчет о раскопках Крымской археологической экспедиции УрГУ на юго-восточном участке Портового квартала 2 Херсонесского городища в 1984 // Архив ХГИАЗ. Д. 2483.
30. С а з а н о в А. В. Отчет о раскопках в III и VII кварталах Северо-восточного района Херсонеса в 1989 г. // Архив ХГИАЗ. Д. 2946.
31. Н а f m a n n G. M. A Preliminary Note of the Glass Found in Sardis in 1958 // JGS. Vol. I. 1959.
32. С о р о к и н а Н. П. Позднеантичное и средневековое стекло с Таманского городища // Керамика и стекло древней Тмутаракани. М., 1963.
33. I s i n g s C. Roman Glass from Dated Finds. Djakarta, 1957.
34. М и н ч е в А. Антично стькло от западного Черноморие (I-VI вв.) // Известия на народния музей Варна. Томе 24 (39). 1988.
35. К о й ч е в а К. Ранновизантийска стьklarска работилница // Археология. 1990. Т. 4.
36. G o m o l k a G. Die spätantiken und frühmittelalterlichen Gläser aus Jatrus-Krivina. I. Berlin. 1979.

37. В и с о в а л а М. Vase antice de sticla la Tomis. Constanta, 1968.
38. Г а м к р е л и д з е Г. А. Работы причерноморской подводно-археологической экспедиции // Полевые археологические исследования в 1984-85 гг. Тбилиси, 1987.
39. В о р о н о в Ю. А. К истории экономических связей Аписилии в IV-VII вв. (привозная стеклянная посуда из Цебельды) // КСИА. 1974. Вып. 138.
40. А й б а б и н А. И. Стеклянные рюмки из раннесредневековых могильников юго-западного Крыма // СГЭ. Вып. XLI. 1976.
41. К у т а й с о в В. А. Четырехапсидный храм Херсонеса // СА. 1982. № 1.
42. С о р о к и н а Н. П. Стекло из раскопок Пантикапея 1945-59 гг. // МИА. 1962. № 103.
43. С о р о к и н а Н. П. Позднеантичное стекло из Ольвии // Художественная культура и археология античного мира. М., 1976.
44. С о р о к и н а Н. П. Античное стекло из собрания Одесского археологического музея // Археологические исследования Северо-западного Причерноморья. Киев. 1978.
45. С к а л о н К. О некоторых формах стеклянной посуды позднеантичного и раннесредневекового Боспора // СГЭ. Вып. XXXVII. 1973.
46. З а с е ц к а я И. П. Боспорские склепы гуннской эпохи как хронологический эталон для датировки памятников восточноевропейских степей // КСИА. 1979. Вып. 158.
47. А й б а б и н А. И. Этническая принадлежность могильников Крыма IV-первой половины VII вв. // Материалы к этнической истории Крыма. Киев. 1987.
48. А й б а б и н А. И. Хронология могильников Крыма позднеримского и раннесредневекового времени // МАИЭТ. Симферополь, 1990. Вып. 1.
49. H a r d e n D. B. Roman Glass from Karanis // Ann Arbor. 1936.
50. H a r d e n D. B. Tomb Group of Glass of Roman Date from Syria and Palestina // Iraq. 1949. Part II.
51. S t o i a n I. La citta Pontica di Tomis // Dacia, V. 1961.
52. K r a e l i n g C. H. Gerasa City of Decapolis. New Haven, 1938.
53. P a r d u c z M. Archäologische Beiträge zur Geschichte der Hunnerzeit in Ungarn // Acta Archaeologica, II. 1959.
54. А й б а б и н А. И., В е й м а р н Е. В. Склеп 406 Скалистинского могильника // СА 1983. № 4.
55. Б е л о в Г. Д. Отчет о раскопках в Херсонесе в 1963 г. // Архив ХГИАЗ. Д. 836.
56. В и е р н а с к и А. Przedmioty szklane // Novae-Sektor zachodni, 1972. Poznan, 1975.

L. A. GOLOFAST
**THE COMPLEX OF THE 6TH CENTURY FROM THE NORTH-EASTERN
 PART OF CHERSONESOS.**

Summary.

The publication of the material of a closed archaeological complex, which was unearthed by R. Ch. Leper in 1911 in the north-eastern part of Chersonesos, is given in this article. The complex contains fragments of amphoras, red-lacquered pottery, amphorisks, glass wares. The analysis of the material enables us to draw to a conclusion that the complex originated in the second - third quarter of the 6th century.

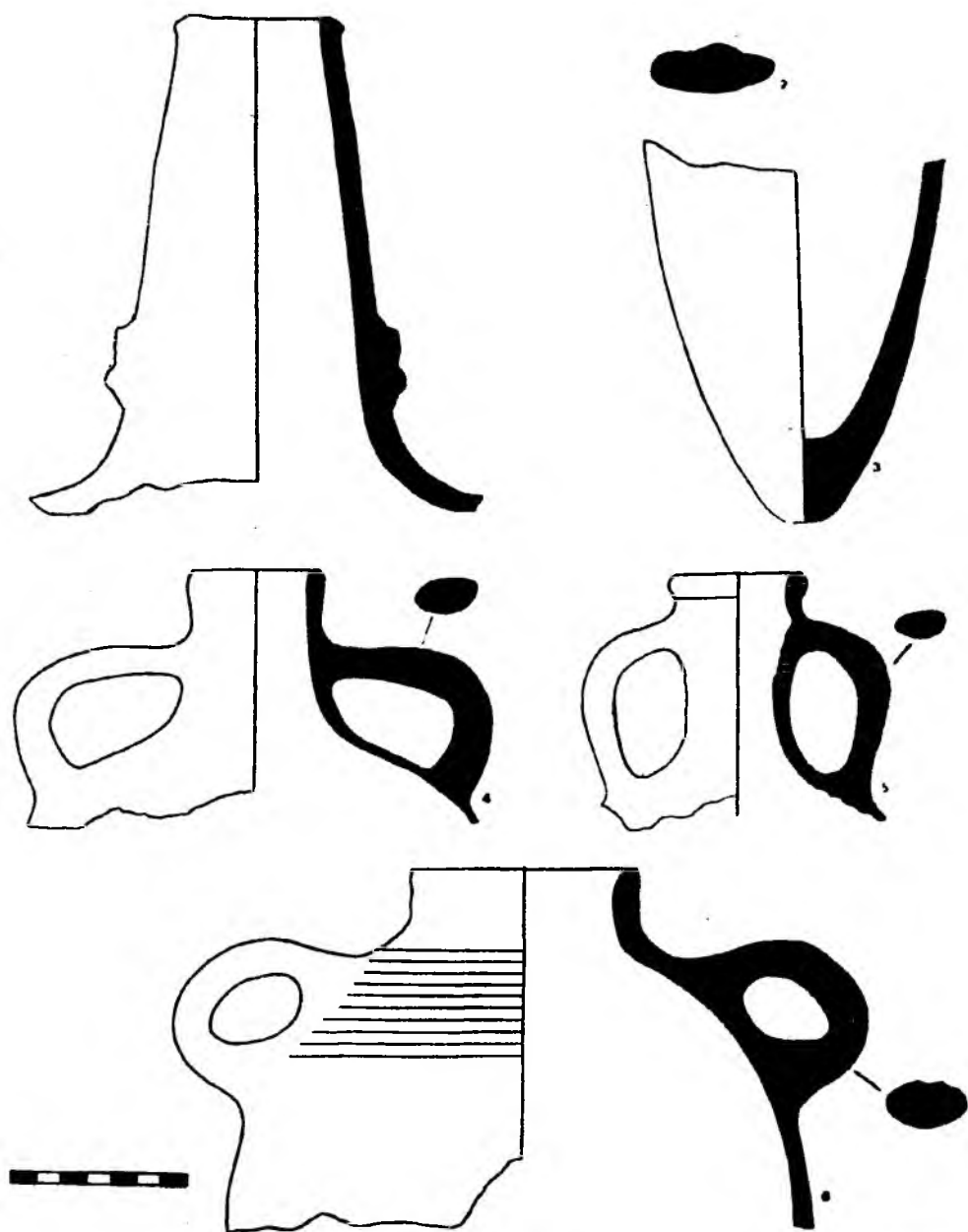


Рис. 1. Амфоры. 1-3 - светлоглиняные амфоры с вытянутым корпусом; 4-5 - красноглиняные амфоры с вытянутым корпусом; 6 - амфора сиро-палестинского типа.

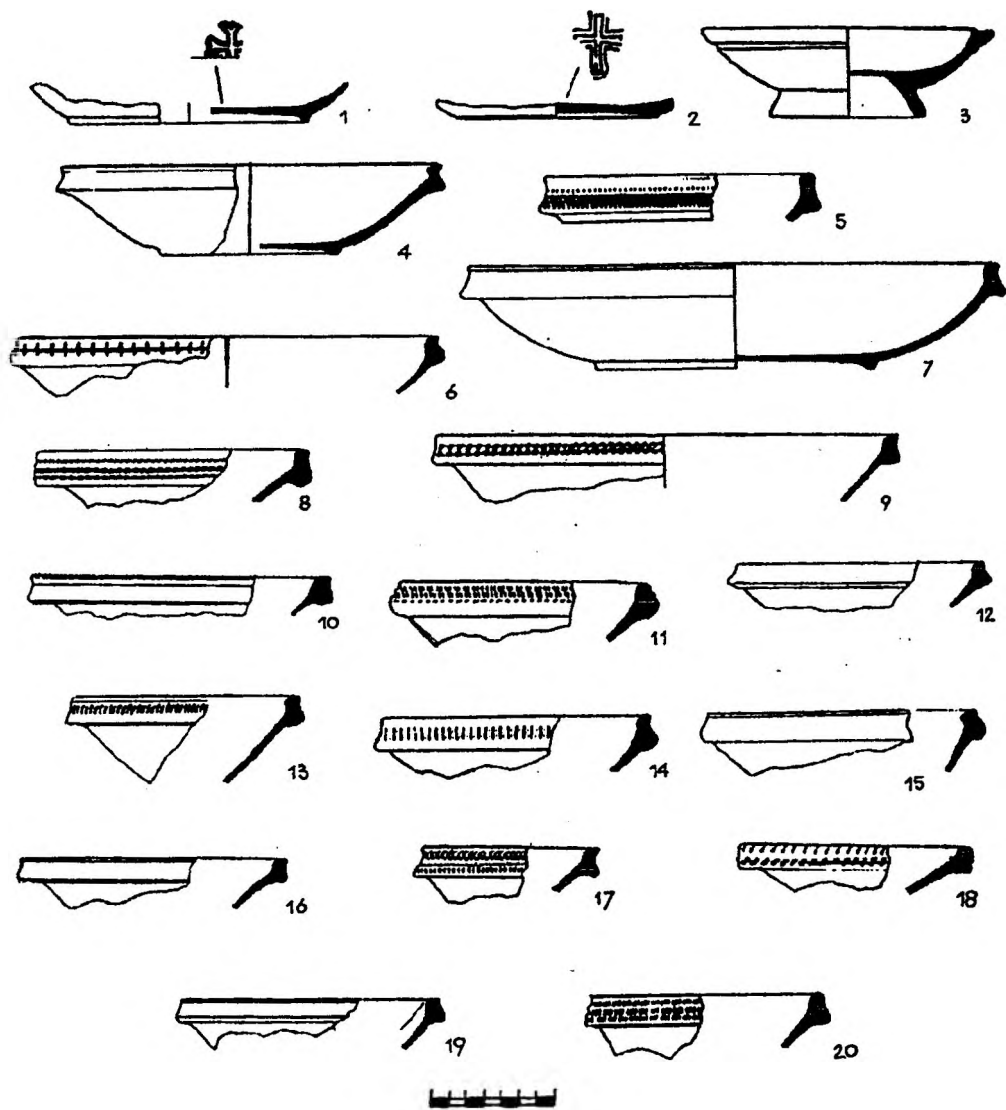


Рис. 2. Краснолаковая керамика. Миски группы «Поздний римский С» формы 3: 1, 2 - клейма на донцах; 5 - тип Е; 4, 6-17, 19-20 - тип F; 18 - тип G; 3 - миска группы «Египетской краснолаковой керамики».

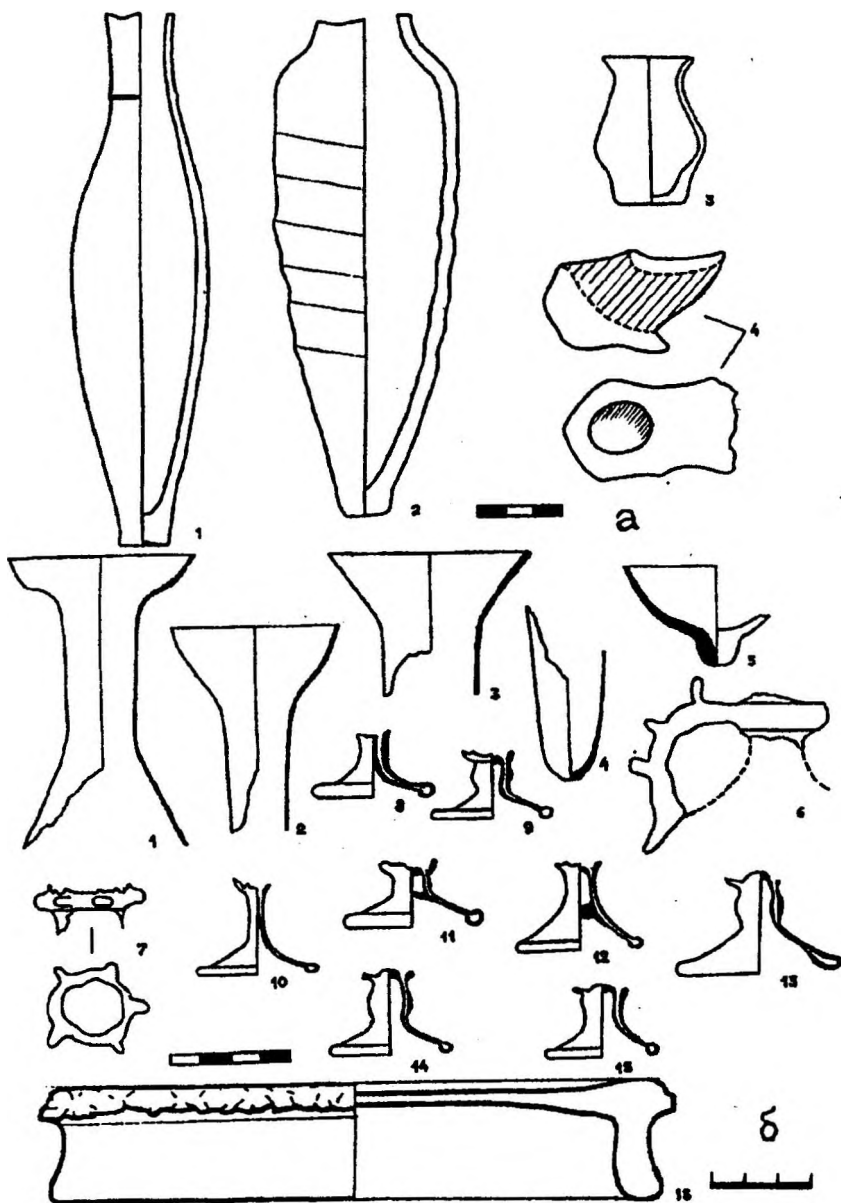


Рис. 3. Керамические (а) и стеклянные (б) сосуды. а: 1, 2 - амфориски, 3 - горшочек, 4 - рожок светильника, 5 - донца лампад. б: 1-3 - колбообразные сосуды, 4-5 - донца лампад, 6 - ручка кувшинчика, 7 - фрагмент горлышка сосуда, 8-15 - ножки рюккообразных сосудов, 16 - фрагмент стеклянного блюда.