

Ю. Н. ВОРОНОВ  
**ЗАХОРОНЕНИЯ ЖЕНЩИН С БРОШАМИ  
В МОГИЛЬНИКАХ АПСИЛИИ (АБХАЗИЯ)**

При анализе погребального обряда и инвентаря апсильских захоронений IV-VI вв. н. э. внимание в большей мере уделялось воинским могилам (1). Специальных же исследований, посвященных женским захоронениям Апсоилии, до сих пор не было. Настоящая публикация ставит своей задачей отчасти восполнить этот пробел и ввести в научный оборот серию интересных комплексов, выявленных в последние годы в окрестностях Цебельды.

Апсоилия - древнеабхазское политическое образование, занимавшее в I-VIII вв. н. э. центральную и восточную части нынешней Республики Абхазии. Политический, экономический и культурный центр Апсоилии находился на территории современного села Цебельда (2, с. 69-77), название которого восходит к наименованию главной крепости Апсоилии в VI в. - Тцибила-Тибелия-Тцибилиум. Руины последней уже 15 лет исследуются Цебельдинской археологической экспедицией Абхазского института языка, литературы и истории им. Д. И. Гулиа и Абхазского государственного музея (3; 4). После VIII в. административный центр Апсоилии переместился в ее морские ворота - римско-византийскую крепость Себастополис (древнегреческий город Диоскуриада, позднесредневековый Цхум-Сухум, ныне столица республики) (5).

Параллельно с исследованиями Тцибилиума и соседней с ним крепости Шапкы (здесь в тот же период размещалась резиденция правителей Апсоилии Рогатория), в их ближайших окрестностях велись раскопки могильников, где с 1960 г. выявлено до 1000 захоронений III в. до н. э. - VII в. н. э. (6; 7; 8; 9; 10; 11). Среди последних примерно половину составляют женские могилы с достаточно обильным и выразительным инвентарем, учет которого вносит множество важных уточнений хронологического и культурологического порядка в изучении эпохи великого переселения народов. Не случайно А. К. Амброз определил апсильским материалам почетное место в своих изысканиях (12, с. 106-111; 13, с. 25-30) и, неоднократно выезжая в Абхазию для личного ознакомления с результатами исследований абхазских коллег в Цебельде, всякий раз подчеркивал при этом важность учета особенностей местных украшений и деталей одежды (фибулы, пряжки, серьги, подвески и др.), которым особенно богаты могилы апсильиек.

Ниже приводятся описание и краткий анализ материалов из женских захоронений, содержащих своеобразные металлические, украшенные сердоликами фибулы-брошки, не находящие пока аналогий вне Цебельды (14, с. 8-10).

**Погребение Тцибилиум 1982-64.** Ингумация головой на юго-восток (рис. 1, 1). Справа у черепа кувшин (рис. 1, 7). Слева - несколько глиняных сосудов - горшков (рис. 1, 4), закрытый вазочкой (рис. 1, 6), большой двуручный амфороид (рис. 1, 2), закрытый чашей (рис. 1, 5), еще один кувшин (рис. 1, 8) и сероглиняная корчага (рис. 1, 3). В амфороиде найдены железная мотыга (рис. 1, 9), глиняное пряслице (рис. 1, 11) и скопление ореха-фундука. У висков - пара полустлепших серебряных серег, украшенных каплевидными стеклышками коричневого цвета (рис. 1, 12). Ожерелье включало 64 бусины из синего стекла (рис. 1, 29), три из голубого стекла и одну из голубой пасты (рис. 1, 28), две из темно-синего стекла с белыми поясками (рис. 1, 26, 27), три из коричневого стекла (рис. 1, 21-23), по одной из темно-зеленого стекла (рис. 1, 24), светло-коричневого

стекла (рис. 1, 20), сердолика (рис. 1, 19), а также две подвески из светло-зеленого стекла (рис. 1, 18, 25). На груди найдены одночленная серебряная фибула-брошь с медным щитком, украшенная тремя сердоликами в серебряной оправе (рис. 1, 17), и обломки двух бронзовых фибул (рис. 1, 15). Справа у пояса лежал железный нож (рис. 1, 10), а на руках обнаружены два бронзовых проволочных браслета (рис. 1, 13, 14).

**Погребение Цибилюм 1982-25.** Ингумация головой на восток (рис. 2, 4). На черепе - серебряная одночленная фибула-брошь с медным щитком, украшенным тремя сердоликами, два из которых представляли собой геммы-инталии (на первой изображения Фортуны и Ники, на второй - батальная сцена, где всадника преследует богиня Виктория на колеснице, заряженной двумя лошадьми) в серебряной оправе (рис. 2, 18). На правом плече - бронзовая фибула с очковидной подвеской (рис. 2, 17), на левом - бронзовая фибула с обмоткой (рис. 2, 16), они соединены цепочкой в 40 звеньев. Ожерелье включало 14 бусин из коричневого стекла (рис. 2, 24), одну из зеленоватого стекла (рис. 2, 27), три из коричневого стекла, черной пасты с желтым узором и халцедона (рис. 2, 27), одну из синего стекла (рис. 2, 25), одну из янтаря (рис. 2, 28). От серег остались обломки серебряной проволоки и сердолики в оправе (рис. 2, 19, 20). Ниже фибул найден железный нож (рис. 2, 13), а на запястье правой руки - тонкопроволочный бронзовый браслет (рис. 2, 15). У левого локтя лежал на боку амфороид (рис. 2, 5-7), прикрытый коричневоглиняной чашей (рис. 2, 10). В горловину амфороида вверх дном был опущен красноглиняный кувшинчик (рис. 2, 11), под которым найдено скопление фундуковых орехов (рис. 2, 23) и мелкой хурмы (рис. 2, 21, 22), а также железная мотыга (рис. 2, 14). В ногах погребенной стояли два красноглиняных кувшина (рис. 2, 12), один из которых рассыпался, и горшок (рис. 2, 9), прикрытый мисочкой (рис. 2, 8).

**Погребение Цибилюм 1982-6.** Ингумация головой на восток (рис. 3, 1). Справа у черепа горшок (рис. 3, 7) и вазочка (рис. 3, 6), слева - красноглиняный амфороид (рис. 3, 2-4), накрытый чашей (рис. 3, 9) и коричневоглиняная корчага (рис. 3, 5). За амфороидом железная мотыга (рис. 3, 10), а сам этот сосуд был до половины заполнен гнем фундуковых орехов (рис. 3, 16), поверх которых выявлены обломки серебряной фибулы - броши с ромбическим щитком, выложенным каплевидными кусочками синего и коричневого стекла, 4 глиняных пряслица (рис. 3, 12-15), 2 янтарные бусины (рис. 3, 17, 18), 10 серебряных кесарийских (отчеканенных в период правления императоров Адриана, Антонина Пия, Луция Вера и Марка Аврелия) монет (рис. 3, 31) и обломки золотых пластинок (рис. 3, 25, 26). На черепе три серебряных фибулы-броши. У первой - золотой пластинчатый щиток украшен зернью, насечками и 16 коричневыми (по краям и в центре) и 4 синими каплевидными стеклышками в гнездах; сохранилось также пять отверстий для подвесок (рис. 3, 32). Вторая и третья фибулы - одночленная и двучленная - поверх медных щитков были украшены прямоугольными (рис. 3, 34) и каплевидными (рис. 3, 37) стеклами коричневого цвета в серебряной оправе. У висков - две золотых серьги с подвесками и сердоликами (рис. 3, 27, 28). Ожерелье включало 107 бусин из синего стекла (рис. 3, 20, 22, 23), две из темно-синего стекла (рис. 3, 21), две янтарные (рис. 3, 19) и одну из зеленой пасты с синими глазками (рис. 3, 24). Ниже, на груди, лежали еще две серебряные одночленные фибулы-броши с медными щитками, украшенными сердоликами в серебряной оправе (рис. 3, 35, 36), а также бронзовая фибула с обмоткой (рис. 3, 33). На правой руке два бронзовых проволочных (один с завязкой) браслета (рис. 3, 29,

30). Выше лежал железный нож с цельнокованной рукоятью (рис. 3, 11). В ногах стояло еще два кувшина, из которых один удалось восстановить (рис. 3, 8).

**Погребение Цибилиум 1980-22.** Ингумация головой на запад (рис. 4, 1). У висков - две серебряные серьги с подвесками и сердоликами (рис. 4, 11, 12). Ожерелье включало 171 бусину из синего стекла (рис. 4, 22), 9 янтарных (рис. 4, 20, 21, 23), 16 из коричневой пасты (рис. 4, 15), две из темно-синего стекла (рис. 4, 19), одну из зеленого стекла (рис. 4, 17), одну из светло-коричневого стекла (4, 18), а также золотую пронизь, украшенную напаянными проволочками, сердоликами и голубыми каплевидными стекляшками в гнездах (рис. 4, 14). На плечах лежали две бронзовые фибулы, соединенные бронзовой цепочкой (рис. 4, 8, 9) и одночленная серебряная фибула-брошь, медный щиток которой украшен тремя сердоликами в серебряной оправе (рис. 4, 7). На руках по одному бронзовому проволочному браслету (рис. 4, 24, 25), а между берцовыми костями ног - бронзовое колечко (рис. 4, 13). В ногах - железная мотыга (рис. 4, 5), кувшин (рис. 4, 2) и горшок (рис. 4, 3), прикрытый вазочкой (рис. 4, 4), рядом с которыми найдены бусина из черной пасты с красными, желтыми, голубыми и зелеными пятнами (рис. 4, 16) и керамическое пряслице (рис. 4, 6).

**Погребение Цибилиум 1979-42.** Ингумация головой на запад (рис. 5, 1). Справа у черепа кувшин с пробитой стенкой (рис. 6, 5). Прическу украшала бронзовая фибула с сердоликом на ножке (рис. 6, 14), а две другие бронзовые фибулы находились на левом плече (рис. 6, 12, 13). Бронзовая фибула-брошь, медный щиток которой украшен 13 сердоликами в серебряной оправе (рис. 6, 11), находилась на груди у правого плеча. У висков - две серебряные подвески-серьги с парными грузиками и сердоликами (рис. 6, 9, 10). Ожерелье составляли 6 янтарных бусин (рис. 6, 20-22, 24-26), 2 гешировые (рис. 6, 37), одна многоцветная (синий, желтый, красный, белый, голубой пояски) пастовая (рис. 6, 18), одна пастовая с белыми глазками (рис. 6, 19), одна пастовая темно-коричневая с бело-красными глазками (рис. 6, 17), одна из черной пасты с белыми поясками, одна из зеленой пасты (рис. 5, 34), одна из голубой пасты с красными глазками (рис. 5, 35), две из зеленого стекла (рис. 5, 36), три из пасты черного, красного и голубого цветов, три из синего стекла, две из сердолика (рис. 5, 37). В состав ожерелья также входили два бронзовых кольца (рис. 5, 38; 6, 23) и две подвески из зубов животных (рис. 6, 15, 16). Здесь же, в верхней части груди, лежали железный нож (рис. 6, 6), глиняное пряслице (рис. 6, 8) и бронзовый игольник (рис. 5, 43) с двумя медными иглами (рис. 5, 41, 42). На костях рук отмечены два бронзовых тонкопроволочных почти истлевших браслета, а на фалангах левой руки два (одно с сердоликом) бронзовых перстня (рис. 5, 39, 40). На бедре правой ноги найдена железная мотыга (рис. 6, 7). В ногах стояли горшок (рис. 6, 3), прикрытый миской, красноглиняный кувшин (рис. 6, 2), а правее, вверх дном, амфороид (рис. 6, 1), в котором обнаружен еще один, коричневоглиняный, кувшин (рис. 6, 4).

Рассмотренное погребение разрушило предшествующее. В засыпи могилы и вокруг нее удалось собрать инвентарь еще одной, более ранней, тоже женской ингумации (**Цибилиум 1979-41**). Это красноглиняный амфороид (рис. 5, 2), фрагментированный кувшин, горшок (рис. 5, 3), чаша (рис. 5, 4), железная мотыга (рис. 5, 6) и нож (рис. 5, 5), две серебряные серьги (рис. 5, 7, 8), два бронзовых браслета (рис. 5, 9, 10), кремневый отщеп (рис. 5, 11). В амфороиде обнаружено 338 бусин - одна из черной пасты с белым пояском (рис. 5, 1), 105 из голубого стекла (рис. 5, 19-22), одна из коричневого стекла (рис. 5, 16), три из синего стекла (рис. 5, 17), 54 из темно-зеленого стекла (рис. 5, 23-25), 84 из светло-

зеленого стекла (рис. 5, 26-29), 39 из черной стеклянной пасты (рис. 5, 30-33). 27 бусин из синего стекла (рис. 5, 18) найдены в засыпи ямы.

**Погребение Цибиллум 1979-6.** Ингумация головой на запад (рис. 7, 1). Слева от черепа двуручный красноглиняный кувшин (рис. 7, 4). У левого виска обнаружена золотая серьга с подвеской и сердоликом (рис. 7, 17). Справа от черепа лежал набор бронзовых косметических инструментов (рис. 7, 12). Ожерелье составляли 9 янтарных (рис. 7, 26), 8 сердоликовых (рис. 7, 18, 25), две из горного хрусталя (рис. 7, 21), три из синей пасты с белыми глазками (рис. 7, 20, 22, 23), 22 из голубого стекла (рис. 7, 29), две стеклянные с золотистой и серебристой металлической прокладкой (рис. 7, 27, 28), четыре из зеленого стекла (рис. 7, 19, 24), три из агата (рис. 7, 30), египетского фаянса (рис. 7, 31) и синей пасты. На груди найдены три фибулы - две бронзовые с серебряной обмоткой и сердоликами на ножках (рис. 7, 15, 16) и одна бронзовая фибула-брошь с медным щитком, украшенным двумя агатами по краям и сердоликом в центре (рис. 7, 14). Ближе к поясу - железный нож (рис. 7, 11) и несколько фундуковых орехов. В ногах - амфороид (рис. 7, 2), кувшин с пробитой в древности стенкой (рис. 7, 5) и кружка-горшок (рис. 7, 3), накрытая миской (рис. 7, 6). В амфороиде, крышкой которому служила краснолаковая чаша (рис. 7, 7), найдена мотыга (рис. 7, 9). Между костями ног лежали рассыпавшийся сосуд из бесцветного стекла (рис. 7, 8), бронзовый перстень с печаткой с изображением скачущего коня (рис. 7, 13) и полированное зеркало из темного сплава (рис. 7, 10).

**Погребение Цибиллум 1979-21.** Ингумация головой на запад (рис. 8, 1). Справа от черепа - светло-коричневоглиняный кувшин (рис. 8, 3). У висков - две серебряные серьги с подвесками и сердоликами (рис. 8, 9, 10). В области шеи найдена одна бусина из стекла светло-коричневого цвета (рис. 8, 13). На груди - две бронзовые фибулы (рис. 8, 6, 8) и бронзовая фибула-брошь, медный щиток которой украшен тремя сердоликами в серебряной оправе (рис. 8, 7). На фалангах руки, лежащих на груди, найдены два перстня с печатками - железный (рис. 8, 11) и бронзовый (рис. 8, 12). У левого бедра лежало глиняное пряслице (рис. 8, 14), а в ногах стояли красноглиняный кувшин с углублением в дне от гончарного круга (рис. 8, 2) и горшок (рис. 8, 4), прикрытый днищем пифоса (рис. 8, 5).

**Погребение Цибиллум 1985-31.** Ингумация головой на юг (рис. 9, 1). На черепе железная фибула (рис. 9, 16), у висков две серебряные серьги - подвески с сердоликами (рис. 9, 19, 20). Ожерелье составляли 5 янтарных бус (рис. 9, 24, 29), одна гешировая (рис. 9, 25), одна из зеленого стекла (рис. 9, 26), одна из красной пасты (рис. 9, 27), одна из черной пасты с белым пояском (рис. 9, 28), одна мозаичная (белый с коричневой сердцевинной крест в красной рамке в желтом кругу с коричневой окантовкой с зелеными полосами) пастовая (рис. 9, 22). Здесь же находились подвеска-амулет в виде черного камня-шарика в медной оправе (рис. 9, 21) и обломок железной зубчатой пластинки (рис. 9, 18). На груди лежали три бронзовые фибулы с отремонтированными бронзовыми очковидными подвесками и сердоликами на ножках (рис. 9, 13, 14, 15) и бронзовая фибула-брошь, медный щиток которой украшен тремя сердоликами в серебряной оправе (рис. 9, 17). Левее лежал железный нож (рис. 9, 9), а на руках отмечено по одному бронзовому проволочному браслету (рис. 9, 30, 31). На фалангах левой руки найдены массивный бронзовый перстень с железной печаткой (рис. 9, 23), серебряный перстень с печаткой, на которой вырезан крестообразно пересеченный квадрат (рис. 9, 10) и железный перстень также с печаткой (рис. 9, 23а). У ног слева - фрагментированный амфороид (рис. 9, 2, 3), закрытый обломком стенки пифоса. В амфо-

роиде найден железный пластинчатый предмет (рис. 9, 11). В ногах - два кувшина (рис. 9, 4, 5) и горшок-кружка (рис. 9, 7), прикрытый миской (рис. 9, 6). Снаружи последние предметы ограждались известняковым обломком, изнутри к ним прилежала железная мотыга (рис. 9, 8).

**Погребение Цибилюм 1981-32.** Ингумация головой на запад (рис. 10, 1). Под головой и верхней частью костяка отмечена подстилка из коры грецкого(?) ореха. На черепе лежала бронзовая фибула - брошь, щиток которой выложен кусочками разноцветного (синего, зеленого, зеленовато-прозрачного) стекла (рис. 10, 11). На груди - три бронзовые фибулы (рис. 10, 8, 9, 18). Ожерелье составляют 65 мелких стеклянных бусин синего цвета (рис. 10, 16), одна крупная из синего стекла (рис. 10, 12), одна из зеленой стекловидной массы (рис. 10, 15), одна из голубого стекла (рис. 10, 14), одна из зеленоватого стекла (рис. 10, 17), две подвески из светло-коричневого стекла (рис. 10, 13). Ниже найдены железный нож (рис. 10, 7) и обломок медной пластинки (рис. 10, 10). На запястье правой руки прослежены остатки бронзового тонкопроволочного браслета, вокруг которого небольшое скопление плодов мелкого ореха-фундука. Слева, в районе пояса, - сильно поврежденный распашкой амфороид, в котором найдены железная мотыга (рис. 10, 6) и глиняное пряслице (рис. 10, 5). В ногах слева стояли два (один рассыпался) кувшина (рис. 10, 2) и горшок (рис. 10, 3), прикрытый миской (рис. 10, 4).

**Погребение Цибилюм 1980-10.** Сильно поврежденная эрозией почвы ингумация головой на запад (рис. 10, 19). В головах - горшок (рис. 10, 20), у висков две серебряных серьги с подвесками и сердоликами (рис. 10, 25, 26), две бронзовые фибулы (рис. 10, 21, 22), бронзовая фибула-брошь, медный щиток которой украшен тремя сердоликами в серебряной оправе (рис. 10, 23). Инвентарь погребения содержал также бронзовый браслет (рис. 10, 24).

**Погребение Цибилюм 1986-12 и 13.** Две ингумации головой на запад в одной могильной яме, обложенной известняковым камнем (рис. 11, 1). Инвентарь первого захоронения (его череп сохранил следы искусственной деформации) содержал амфороид (рис. 11, 4), прикрытый чашей (рис. 11, 22), два кувшина (рис. 11, 7; 12, 1), горшок (рис. 11, 5) и миску (рис. 11, 6), керамическое пряслице (рис. 11, 3), железную мотыгу (рис. 11, 14), два бронзовых браслета (рис. 11, 15, 16), две височные серьги-подвески с сердоликами (рис. 11, 20, 21), железный нож (рис. 11, 12), две (одна с сердоликом на ножке) бронзовые фибулы (рис. 11, 8, 10), бронзовую фибулу-брошь с медным щитком, украшенным тремя сердоликами в серебряной оправе (рис. 11, 9), и ожерелье, которое составляли бусины: шесть янтарных (рис. 11, 11), пять из синей пасты с белыми глазками (рис. 11, 3), одна из синего стекла (рис. 11, 17), одна из красной пасты (рис. 11, 19), одна из зеленого стекла (рис. 11, 18). Инвентарь второго захоронения включал два кувшина (рис. 12, 2, 3), горшок (рис. 12, 5) и миску (рис. 12, 6), керамическое пряслице (рис. 12, 17), железные мотыгу (рис. 12, 6) и нож (рис. 12, 10), четыре бронзовые фибулы (рис. 12, 12-15), черный каменный амулет-шарик (рис. 12, 19) и ожерелье, которое составляли четыре янтарные бусины (рис. 12, 18, 21-23), четыре из зеленого стекла (рис. 12, 16, 25), семь из синего стекла (рис. 12, 26), одна из темно-синей пасты с красным глазком (рис. 12, 20), одна из синей пасты (рис. 12, 27), одна из белого минерала (рис. 12, 24), две стеклянные с серебристой металлической прокладкой (рис. 12, 28), а также две подвески из отростка оленьего рога (рис. 12, 9) и зуба животного (рис. 12, 29) и две бронзовые пронизи (рис. 12, 8, 11).

**Погребение Цибилиум 1982-46.** Ингумация головой на северо-запад (рис. 13, 1). У левого плеча - красноглиняный кувшин (рис. 13, 4) и горшок (рис. 13, 8), прикрытый миской (рис. 13, 7). У висков отмечен след истлевших серебряных серег, а у задней части черепа найдена железная фибула с бронзовой проволочной пружинной обмоткой (рис. 13, 15). Ожерелье составляли 8 сердоликовых бусин (рис. 13, 25а), 10 янтарных (рис. 13, 25), две из голубой пасты с белыми глазками (рис. 13, 26, 28), одна из синей пасты с белыми поясками (рис. 13, 27), одна пастовая многоцветная с четырьмя женскими лицами (фон темно-синий, головной убор зелено-красный, лицо розовато-белое, волосы желтые, рисунок глаз, носа и рта - черно-голубой) и мозаикой (рис. 13, 29), одна из голубой пасты (рис. 13, 22), одна из синей пасты с белыми поясками (рис. 13, 23), одна из синего стекла (рис. 13, 24), одна из стекла с золотистой металлической прокладкой (рис. 13, 19), одна из зеленого стекла (рис. 13, 20) и одна из голубой пасты (рис. 13, 21). На груди найдены три (у одной была истлевшая бронзовая подвеска) бронзовые проволочные фибулы (рис. 13, 12-14) и бронзовая фибула-брошь с медным щитком, украшенным сердоликами в серебряной оправе (рис. 13, 11). Руки, сложенные на груди, были украшены двумя бронзовыми браслетами (рис. 13, 16, 17). У правого локтя лежала подвеска - бронзовое кольцо от пряжки (рис. 13, 18), у левого - железный нож (рис. 13, 10). Под костяком от шеи до пояса прослежены следы древесного тлена (кора ореха ?) от подстилки. У правого бедра обнаружены белоглиняный сосуд (рис. 13, 6) и кувшинчик из светло-коричневой глины (рис. 13, 5). В ногах стоял один кувшин с отбитым в древности венчиком (рис. 13, 3), рядом с которым лежала железная мотыга (рис. 13, 9). Здесь же находились обломки амфороида (рис. 13, 2), разрушенного последующим захоронением.

**Погребение Цибилиум 1979-22.** Ингумация головой на запад (рис. 14, 1). Справа у черепа стоял красноглиняный кувшин (рис. 14, 2), слева - кувшин меньших размеров (рис. 14, 3) и горшок (рис. 14, 5), прикрытый миской (рис. 14, 4). Здесь же железная мотыга (рис. 14, 6). У висков - две серебряные подвески-серьги с сердоликами (рис. 14, 8, 9). Ожерелье составляли 9 янтарных бусин (рис. 14, 27-29, 31-33, 35, 39, 42), две гешировые (рис. 14, 30, 41), пять из синего стекла (рис. 14, 20-22, 37, 38), две сердоликовые (рис. 14, 40, 44), две из голубой пасты (рис. 14, 17, 19), две из зеленого стекла (рис. 14, 18, 23), одна из белой пасты (рис. 14, 26), одна из красной пасты (рис. 14, 34), одна из черной пасты с желтыми глазками (рис. 14, 36), одна из черной пасты с голубыми глазками (рис. 14, 24), одна из синей пасты с красными глазками (рис. 14, 25), одна из синей пасты с бело-синими глазками (рис. 14, 46). Здесь же найдены серебряное колечко (рис. 14, 14) и вставки из темно-зеленого стекла (рис. 14, 45). Одна бронзовая фибула (рис. 14, 12) найдена у затылочной части черепа, две другие, соединенные бронзовой цепочкой (рис. 14, 16), лежали по сторонам груди (рис. 14, 11, 13). Бронзовая фибула-брошь, медный щиток которой был украшен сердоликами в серебряной оправе (рис. 14, 10) найдена посередине. Ниже обнаружены бронзовый косметический инструмент (рис. 14, 15) и железный нож (рис. 14, 7), вокруг которых зафиксирована россыпь орехов-фундуков (рис. 14, 47). У левого коленного сустава лежала прямоугольная темно-зеленая вставка из двухслойной стекло-видной массы (рис. 14, 45).

**Погребение Цибилиум 1986-4.** Ингумация головой на северо-восток (рис. 15, 1а). В головах - красноглиняный кувшин (рис. 15, 18). У висков - две серебряные подвески-серьги с сердоликами (рис. 15, 14, 15). Ожерелье составляли 6 бусин из зеленого стекла (рис. 15, 5, 5а), две из голубого стекла (рис. 15, 8), одна

из синего стекла (рис. 15, 6), одна из красной пасты (рис.15, 7), одна из белого минерала (рис. 15, 9), одна из янтаря (рис.15, 12), одна из синей пасты с белыми глазками (рис. 15, 10), одна из желтого стекла (рис. 15, 11) и одна из египетского фаянса (рис. 15,13). В состав ожерелья также входила бронзовая пряжка (рис. 15, 21). На груди - две бронзовые фибулы (рис.15, 24, 25), бронзовая фибула-брошь со щитком, украшенным пятью сердоликами в серебряной оправе (рис.15, 23) и железный нож (рис.15,22). Между ног найдены два глиняных пряслица (рис. 15, 16, 17), а ниже - железная мотыга (рис.15, 26), еще один кувшин (рис.15, 19) и горшок (рис.15,20). Справа, на уровне груди, лежал на боку сильно раздавленный амфороид, крышкой которого служила красноглиняная чаша (рис. 15, 20 а). Под левой тазовой костью обнаружены четыре серебряные монеты с изображениями лотоса и шестиконечной звезды (рис. 15, 1-4), относящиеся к чекану Митридата VI Евпатора в Диоскуриаде (?) в I веке до н. э. Судя по контурам могильных ям, костным остаткам и обломкам керамики в забросе, на этом месте до описанного захоронения было выкопано еще две более ранние могилы (рис.15, 2а, 3а), с древнейшей из которых должны быть связаны упомянутые монеты.

**Погребение Цибилиум 1980-20.** Ингумация головой на запад (рис. 16, 1). У черепа - бронзовая фибула (рис. 16, 15), на груди выявлены две бронзовые проволочные фибулы (рис. 16, 13, 14) и бронзовая фибула-брошь, украшенная сердоликами в серебряной оправе (рис. 16, 12). У висков - две одинаковые серебряные серьги с подвесками и сердоликами (рис. 16, 10). В области шеи собрано 9 бусин - четыре из янтаря (рис. 16, 23), одна из черной пасты с белыми глазками (рис. 16, 22), две из черной пасты с голубыми (рис. 16, 19) и белыми (рис. 16, 18) поясками, одна из горного хрусталя (рис. 16, 20) и одна из гешира (рис. 16, 21). В состав ожерелья входило также бронзовое кольцо от пряжки (рис. 16, 11). Ниже слева лежал железный нож (рис. 16, 7), на костях рук два бронзовых браслета (рис. 16, 16, 17). На фаланге правой руки найден серебряный перстень (рис. 16, 9) с печаткой (на полупрозрачном светло-сером камне вырезано изображение льва). На коленных сочленениях лежала железная мотыга (рис. 16, 8). Справа, в ногах, - амфороид (рис. 16, 2), прикрытый чашей (рис. 16, 3), горшок (рис. 16, 5), прикрытый миской (рис. 16, 4) и красноглиняный кувшин (рис. 16, 6).

В материалах Цибилиумского могильника присутствуют еще несколько синхронных, но менее выразительных комплексов, содержащих разновидности фибул-брошей. Здесь отметим захоронения 1983-37 (двучленная бронзовая фибула-брошь с сердоликами в сочетании с ранними крестовидными фибулами (рис. 2, 12), 1980-45 (бронзовая фибула-брошь с каплевидными сердоликами (рис. 2, 3), 1986-19 (бронзовая фибула-брошь с сердоликами в серебряной оправе в сочетании с ранними крестовидными фибулами и крупными очковидными подвесками - рис. 12, 30-32), 1983-4 (бронзовая фибула-брошь со стеклянными вставками в сочетании с прогнутыми фибулами - рис. 12, 33, 34) и др. Подобные фибулы-броши известны и в соседнем апсильском могильнике у крепости Шапки (15, табл. XLIV, 14), где они найдены также в комплексах с ранними крестовидными фибулами (рис. 8, 15-18) (16, с. 25).

Все женские захоронения Апсилии, содержащие фибулы-броши, характеризуют обряд ингумации. В кремационных могилах апсильек такие украшения пока неизвестны. Хотя почва Цибилиумского могильника не способствует хорошей сохранности костей, дерева и тканей, все же удалось уловить основные особенности погребального обряда. Все погребенные лежали на спине в вытянутой позе. В их ориентировке очень строгой закономерности не фиксируется - больше учитывалась

экспозиция склонов. Большинство погребенных (11) было ориентировано головой на запад, два - на восток, по одному на юг, юго-восток, северо-запад и северо-восток. В положении рук отмечены следующие закономерности: обе на груди - 6 случаев, правая на груди, левая вдоль тела - 4 случая, правая вдоль тела, левая на груди - тоже 4 случая. Интерьер могильных ям, помимо инвентаря (для амфороида в стенке ямы выкапывалось дополнительное углубление), включая изредка обкладку известняковым камнем и подстилку из древесной (ореховой?) коры. Помимо положенных по ритуалу предметов в могилах присутствуют приношения (украшения, монеты и др.), среди которых мелкие орехи местного сорта фундук (рис. 2, 23; 3, 16; 14, 47), а в одном случае выявлены косточки и мякоть мелкой хурмы (рис. 2, 21, 22).

Рассмотренные погребения содержат стандартный набор апсильских керамических изделий IV-V вв. н. э., включающий красноглиняные амфоры (рис. 1, 2; 2, 5-7; 3, 2-4; 5, 2; 6, 1; 7, 2; 9, 2-3; 11, 4; 16, 2), красноглиняные кувшины с чашечкообразным венчиком (рис. 1, 7, 8; 2, 13, 14; 3, 8; 4, 2; 6, 2, 4; 8, 2, 3; 9, 4, 5; 10, 2; 11, 7; 12, 1-3; 13, 4, 5; 14, 2, 3; 15, 18-19; 16, 6), серо-коричневоглиняные корчаги (рис. 1, 3; 3, 5), черно-коричневоглиняные горшки (рис. 1, 4; 2, 9; 3, 5; 4, 3; 5, 3; 6, 3; 8, 4; 10, 3; 11, 5; 12, 5; 13, 8; 14, 5; 15, 20; 16, 5), кружки (рис. 7, 3; 9, 7), миски (рис. 2, 8; 7, 6; 10, 4; 11, 6; 12, 4; 13, 7; 14, 4; 15, 4) и вазочки (рис. 1, 6; 3, 6; 4, 4), коричневоглиняные чаши - крышки амфороидов (рис. 1, 5; 2, 10; 3, 9; 5, 4; 11, 22; 15, 20а; 16, 3), пряслица (рис. 1, 11; 3, 12-15; 4, 6; 6, 8; 8, 14; 10, 5; 11, 3, 13, 17; 15, 16, 17). Специфическая особенность рассматриваемых комплексов - отсутствие пифосов, широко представленных в захоронениях воинов (1, рис. 7, 2; 8, 2; 9, 2; 10, 2; 12, 2; 13, 2; 14, 2; 15, 2; 19, 2; 20, 2; 21, 21). Среди редких форм - кувшин с вертикальным (воздействие ранневизантийской посуды) венчиком (рис. 6, 5), двуручный (воздействие амфор) кувшин (рис. 7, 4), кувшин без венчика (рис. 7, 5), кувшин вытянутой формы (рис. 13, 3), кувшин с желобчатым перехватом (воздействие амфор ?) на тулове (рис. 14, 2), краснолаковая импортная чаша (рис. 7, 7), белоглиняный банковидный сосуд (рис. 13, 6). Наиболее ранними являются кувшины с приземистым шаровидным туловом (рис. 1, 8; 3, 8), не выходящие за рамки IV в. (11, рис. 3, 5; 6, 30; 7, 38), наиболее поздними - грушевидные кувшины со специфическими орнаментами и налестками (рис. 6, 4; 8, 2; 3; 11, 7; 12, 1, 2; 13, 4, 5; 15, 18, 19), распространенными в V в. (18, рис. 10, 5; 12, 2; 16, 3). На многих изделиях отмечены следы длительного использования в быту, в ходе которого были не только основательно стерты рифление и орнаменты на боках, донные выступы и закраины венчиков, но и кое-где утрачены венчики, отбиты ручки, пробиты стенки.

Характерной особенностью периферийных (кроме могильных полей у резиденции правителей Аписии на горе Шапки) апсильских кладбищ, в том числе и в окрестностях Цибилиума, являются железные мотыги. Их ранняя форма, характеризующаяся широким лезвием и молоточковидным обухом (рис. 1, 9; 5, 6), бытовала в III-IV вв. (11, рис. 2, 20; 4, 5). Во второй половине IV в. обушная часть апсильских мотыг приобретает форму второго, более укороченного и узкого, по сравнению с основным, лезвия (рис. 2, 14; 3, 10; 4, 5; 7, 9; 10, 6), а в V в. оба лезвия становятся почти симметричными (рис. 6, 7; 9, 9; 11, 14; 12, 6; 13, 9; 14, 6; 15, 26; 16, 8). Форма двулезвийных мотыг была обусловлена расширением в Аписии обрабатываемых площадей и, по-видимому, сложилась под воздействием общепричерноморских форм. Сходные мотыги найдены в слоях III-IV вв. в Нове (Болгария) (19, обр. 24 аб).



Еще одна распространенная черта погребального инвентаря женских комплексов Аписилии - железные ножи, найденные в каждой могиле (рис. 1, 10 и др.). Если в воинских захоронениях ножи больших размеров и их находят у пояса (1, рис. 10, 1, 13), то в рассмотренных захоронениях ножи, как правило, короче и лежат они на груди ниже украшений, что позволяет предположить наличие специального нагрудного кармашка, либо допустить, что ножны были закреплены на шнурке, переброшенном через шею.

Фибулы, выявленные в рассмотренных погребениях, относятся к типам, которые привлекли самое пристальное внимание А. К. Амброза, обосновавшего с их помощью свою хронологическую схему эволюции апсийской материальной культуры. Среди публикуемых здесь бронзовых фибул присутствуют одночленные (рис. 5, 14) и двучленные (рис. 1, 15, 16; 2, 17; 8, 6; 9, 16; 10, 8, 18; 12, 12; 13, 14; 14, 13; 16, 13, 14) проволочные, проволочные с обмоткой (рис. 2, 16; 3, 33; 5, 3), проволочные (рис. 4, 8, 9; 7, 15, 16; 9, 13-15, 10, 9; 12, 34) и с пластинчатой спинкой (рис. 4, 10), прогнутые, проволочные (рис. 6, 12-14; 8, 15-17; 10, 21; 11, 10; 12, 13, 30; 13, 12, 13; 14, 11, 12; 15, 24, 25) и с пластинчатой спинкой (рис. 10, 22; 11, 8; 12, 14, 15; 16, 15) ранние крестовидные. Особняком стоит маленькая железная фибула с прогнутой спинкой и длинной пружиной. Согласно схеме А. К. Амброза, одночленные и проволочные подвязные фибулы широко бытовали в III - первой половине IV в., доживая до его конца, двучленные проволочные подвязные фибулы широко бытовали в IV-V вв., двучленные проволочные с проволочной обмоткой и прогнутые фибулы наибольшее распространение получили во второй половине IV - первой половине V в., а широкое бытование ранних проволочных крестовидных отнесено уже к середине - второй половине V в. (12, с. 107). В соответствии с этой схемой комплексы 1982-64 (рис.1) и 1979-41 (рис.5) должны быть датированы концом III - первой половины IV в., комплексы 1982-25 (рис. 2), 1982-6 (рис.3), 1982-22 (рис.4), 1979-6 (рис.7) и 1981-32 (рис.10,1-18) - серединой и второй половиной IV в., комплексы 1979-44 (рис. 8), 1985-31 (рис. 9) и 1982-46 (рис.13) датируются в рамках первой половины - середины V в., а комплексы 1979-42 (рис. 6), 1980-10 (рис.10,19-23), 1986-12 и 13 (рис.11-12), 1979-45 (рис. 14), 1986-4 (рис.15) и 1980-20 (рис.16) - серединой - второй половиной V в.

Все фибулы-броши из рассмотренных могил имеют пластинчатую спинку и образуют два варианта - ранние одночленные и поздние двучленные. В большинстве случаев к пластинчатой дужке припаяна фигурная медная пластинка, на поверхность которой напаивались элементы декора из серебра - гнезда камней и стекол, окантовки из двойной или одинарной крученой или обработанной насечками проволоки, серебряные полушарные или конусовидные "умбончики" в такой же окантовке, зернь и др. Головная брошь (рис.3, 32) по технике исполнения золотого щитка сближается с золотыми полыми бусами, периодически обнаруживаемыми в позднеантичных могилах Абхазии, в том числе и с брошами (рис. 4, 14). Сердоликовидные камни имеют густо-красную, светло-коричневую или почти белую расцветку. В одном случае (рис. 14, 10) сердцевину украшения образовывал большой темный агат. Иногда вместо камней щиток броши украшали обработанными обломками разноцветного стекла. Все камни отличаются высоким качеством шлифовки, а в одном случае (рис. 2, 18) на их поверхности видны резанные изображения, стиль которых увязывает эти геммы с кругом малоазийских изделий III в. н. э., указывая и на источник самой формы апсийских брошей.

Как свидетельствуют комплексы с брошами, серьги на протяжении соответствующего периода сильно меняют свою форму. Первоначально это, как правило,

серебряные кольцевидные украшения с сердоликовой или стеклянной каплевидной вставкой и подвеской из крученой проволоки с лапками, держащими полый грузик с пирамидкой зерни на конце. Ранняя, еще бесподвесочная форма (рис. 1, 12) имела общепричерноморское распространение. Пример: серьги из Херсонеса (20, с. 50, табл. XI, рис. 6). Серьги с подвесками эволюционируют от круглого кольца, маленькой вставки и шарика на подвеске до вытянутого овального кольца, крупного камня и биконического грузика на подвеске (рис. 4, 11, 12; 5, 7, 8; 8, 9, 10; 10, 25, 26; 16, 10). Золотые образцы (рис. 3, 27, 28; 7, 17) относятся, скорее всего, малоазийскому (через Трапезунт?) импорту. Интересно присутствие в той же цибелиумской могиле (1982-6) обрезков золотой пластинки, которые можно связать с местным ювелирным производством, хотя не следует забывать, что обрывки листового золота в других областях Причерноморья служили не только символом богатства или профессиональной ориентации, но и имели культовое, апотропейное значение (20, с.64). В V в. параллельно с описанными серьгами в Апсилии все большее распространение получают серебряные подвески-серьги, у которых вместо замкнутого на петлю и крючок кольца используется подвеска-зажим, лицевая сторона которой имеет раздвоенное окончание с петельками, на которых подвешена пара традиционных подвесок с грузиками; к лицевой стороне паялась медная пластинка, поверх которой крепился камень в серебряной оправе (рис.9, 19, 20; 11, 20, 21; 14, 8, 9; 15, 14, 15; 16, 9, 10). Как видно, последние подвески-серьги входили в число наиболее престижных апсильских украшений V в. н. э. (7, с.126, 127).

Среди других металлических женских украшений следует отметить провололочные (иногда с зооморфными концами) бронзовые браслеты (рис. 1, 13, 14; 2, 15; 3, 29; 4, 24, 25 и др.), из которых лишь один с петлей и крючком на концах (рис. 3, 30) выпадает из общей типологии. Перстни же, наоборот, отличаются разнообразием как материала (железо, медь, серебро), так и формой и сюжетами печаток (рис. 5, 39, 40; 7, 13; 8, 11, 12; 9, 10, 23, 23а; 12, 7; 16, 9). К числу изделий, характеризующих наиболее зажиточную верхушку апсильского общества, относятся наборы бронзовых косметических инструментов (стержень с острием и лопаточка), изредка фиксируемых в могилах V в. (рис. 7, 12; 14, 15), бронзовые амулетницы-игольники (рис. 5, 43), зеркало из темного сплава с петлей и орнаментом на обороте (рис. 7, 10). Достаточно разнообразен ассортимент бус, изготовленных из разноцветных стекла и пасты, сердолика, горного хрусталя, египетского фаянса и др. В состав ожерелий часто включались различные подвески из металла и кости. Большинство бусин относится к широко известным типам, имевшим общепричерноморское распространение (см. своды Алексеевой) и изготовлявшимся во многих центрах Средиземноморья (Рим, Александрия и др.). Среди редких для Апсилии форм - стеклянный дельфинчик (рис. 1, 18) и лицевая александрийская пастовая бусина (рис. 13, 29). Все импортные изделия, обнаруженные в апсильских могилах, попадали в местные ущелья через рынок главных морских ворот Апсилии - римско-византийского города-крепости Себастополис.

Рассмотренные комплексы существенно расширяют наши представления о культуре древнеабхазского племени апсилов, представлявшей собою самобытный и яркий вариант общепричерноморской культурной общности ранневизантийского периода.

## СПИСОК ИСПОЛЬЗОВАННОЙ ЛИТЕРАТУРЫ

1. В о р о н о в Ю. Н., Ш е н к а о Н. К. Вооружение воинов Абхазии IV-VII вв. // Древности эпохи великого переселения народов V-VIII вв. Советско-венгерский сборник. М.: Наука, 1982.
2. В о р о н о в Ю. Н. Цебельда - форпост Византийской империи // Наука и человечество. М.: Знание, 1990.
3. Воронов Ю.Н., Бгажба О.Х. Материалы по археологии Цебельды (результаты исследований Цибилиума в 1978-1982 гг.). Тбилиси: Мецниереба, 1978.
4. Воронов Ю.Н., Бгажба О.Х. Главная крепость Апсилии. Сухуми: Алашара, 1986.
5. В о р о н о в Ю. Н. Диоскуриада-Себастополис-Цхум. М.: Наука, 1970.
6. Т р а п ш М. М. Культура цебельдинских некрополей // Труды в 4-х томах, т.3. Тбилиси: Мецниереба, 1973.
7. В о р о н о в Ю. Н. Тайна Цебельдинской долины. М.: Наука, 1975.
8. Г у н б а М. М. Новые памятники Цебельдинской культуры. Тбилиси: Мецниереба, 1978.
9. Воронов Ю.Н. Древности Азантской долины. Тбилиси: Мецниереба, 1982.
10. В о р о н о в Ю. Н., Ю ш и н В. А. Новые памятники цебельдинской культуры в Абхазии // СА. 1973. № 1.
11. В о р о н о в Ю. Н., Ю ш и н В. А. Ранний горизонт (II-IV вв. н. э.) в могильниках цебельдинской культуры // СА. 1979. № 1.
12. А м б р о з А. К. Проблемы раннесредневековой хронологии Восточной Европы // СА. 1971. № 2.
13. А м б р о з А. К. Хронология раннесредневековых древностей Восточной Европы V-IX вв. Автореф. докторск. дисс. М., 1974.
14. Воронов Ю.Н. Апсилийские брошки // Апсны Аказара. Сухуми, 1981. № 3.
15. Воронов Ю. Н. Археологическая карта Абхазии. Сухуми: Алашара, 1969.
16. Воронов Ю.Н., Бгажба О.Х., Шенкао Н.К., Логинов В.А. Новые погребения апсильцев из окрестностей Цебельды // Археологические открытия в Абхазии 1985 г. Тбилиси: Мецниереба, 1990.
17. Л о г и н о в В. А. Керамика и керамическое производство Абхазии позднеантичного и ранневизантийского времени (II-VII вв. н. э.). Автореферат канд. дисс. М., 1987.
18. В о р о н о в Ю. Н., В о з н ю к А. С., Ю ш и н В. А. Апуштинский могильник IV-VI вв. н. э. в Абхазии // СА. 1970. № 1.
19. Дмитров Д. П., Чичикова М., Димитрова А., Султов Б., Божилова В. Васильчин И. Археологически разкопки в источнике сектор на Нове през 1967-1969 г. Известия на Археологический институт. Т. XXXIV. София, 1974.
20. П я т ы ш е в а Н. В. Ювелирные изделия Херсонеса. Конец IV века до н. э. - IV век н. э. М.: Госиздат культпросветлитературы, 1956.

Y. N. VORONOV  
**WOMEN'S BURIALS WITH BROOCHES IN CEMETERIES OF APSILIA  
(ABKHASIA)**

**Summary**

Since 1960 in the outskirts of the main fortress of Apsilia Tsibilium and neighbouring fortress Shapki about 1000 burials of the 3d century B. C. - the 7th century A. D. has been discovered (6, 7, 8, 9, 10, 11).

A series of complexes of women's burials found in the outskirts of Tsebeldi are introduced. Original metal brooches decorated with cornelian which are unknown outside Tsebeldi were found here (14, P. 8-10) (Fig. 1, 17; 2, 18; 3, 32, 34, 37; 4, 7; 6, 11; 7, 14; 8, 7; 9, 17; 10, 11, 23; 11, 9; 13, 11; 14, 10; 15, 23; 16, 12). In some complexes there were found brooches of other variants (Fig. 2, 1, 2, 3; 12, 30-34). Similar brooches originate from burials discovered on the neighbouring Apsilia cemetery near the fortress of Shapki (Fig. 8, 15, 18) (16, P. 25). In all burials there were found wire brooches consisting of one, two parts and cross-shaped, the typology and chronology of which was worked out by A. K. Ambroz (12, P. 107). In accordance with the conclusions of A. K. Ambroz complexes of 1982-64 (Fig. 1) and 1979-41 (Fig. 5) should be dated by the end of the 3d - the first half of the 4th cent., complexes 1982-25 (Fig. 2), 1982-6 (Fig. 3), 1982-22 (Fig. 4), 1979-6 (Fig. 7) and 1981-32 (Fig. 10, 1-18) - by the mid-and second half of the 4th cent., complexes 1979-44 (Fig. 8), 1985-31 (Fig. 9) and 1982-46 (Fig. 13) - by the first half of the 5th cent., and 1979-42 (Fig. 8), 1980-10 (Fig. 10, 19-23), 1986-12 and 13 (Fig. 11-12), 1979-45 (Fig. 14), 1986-4 (Fig. 15) and 1980-20 (Fig. 16) - by the mid-second half of the 5th cent. A.D.

All brooches have a plated back and are divided into two variants - early, consisting of one part, and later, consisting of two parts, brooches. A figure copper plate, on the surface of which the elements of decor made of silver - mortises for stones and glass, mounts of double or single wire and etc., was soldered to the plated bow.

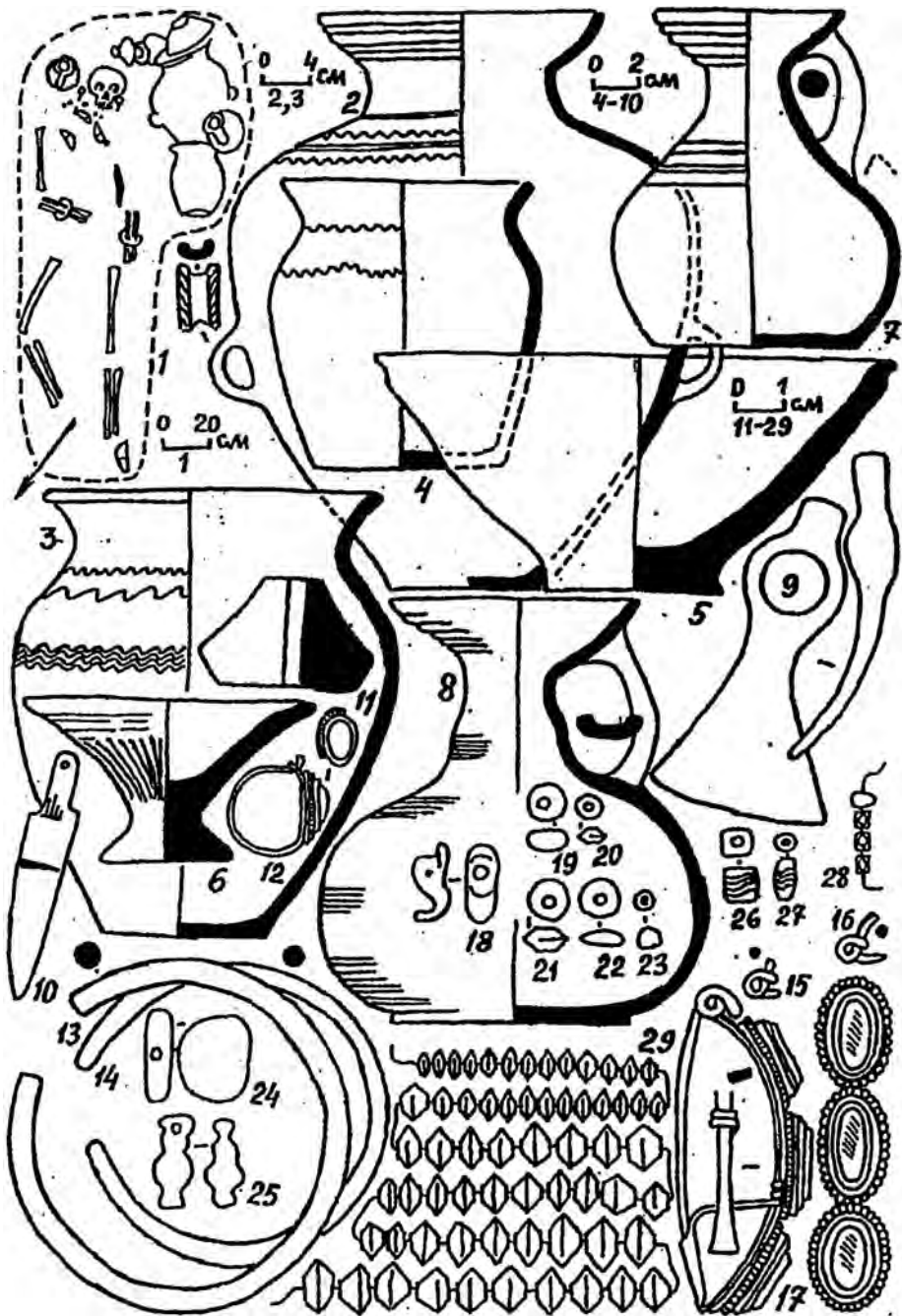


Рис. 1. Инвентарь погребения Цибилиум 1982-64.

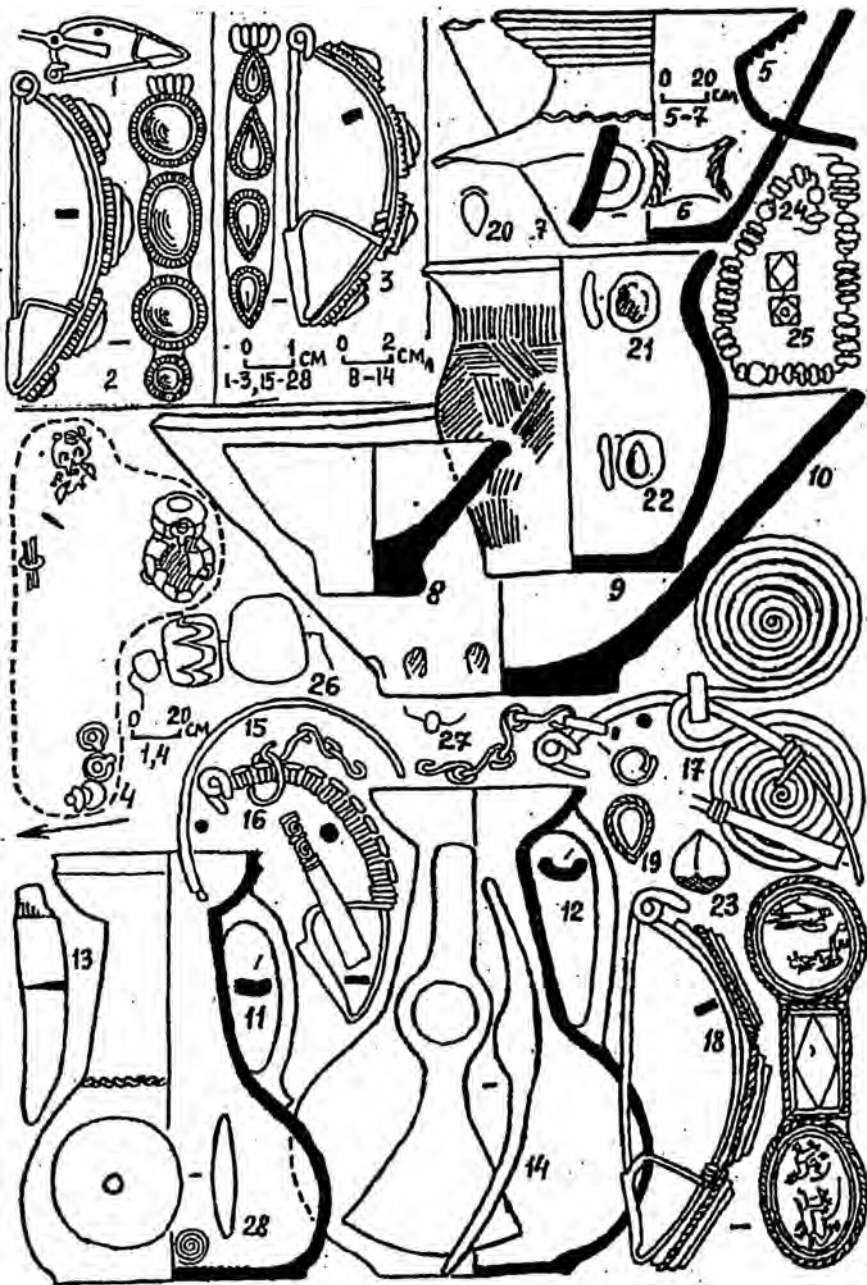


Рис. 2. Инвентарь погребения Цибилиум 1983-37 (1, 2), 1980-45 (3), 1982-25.

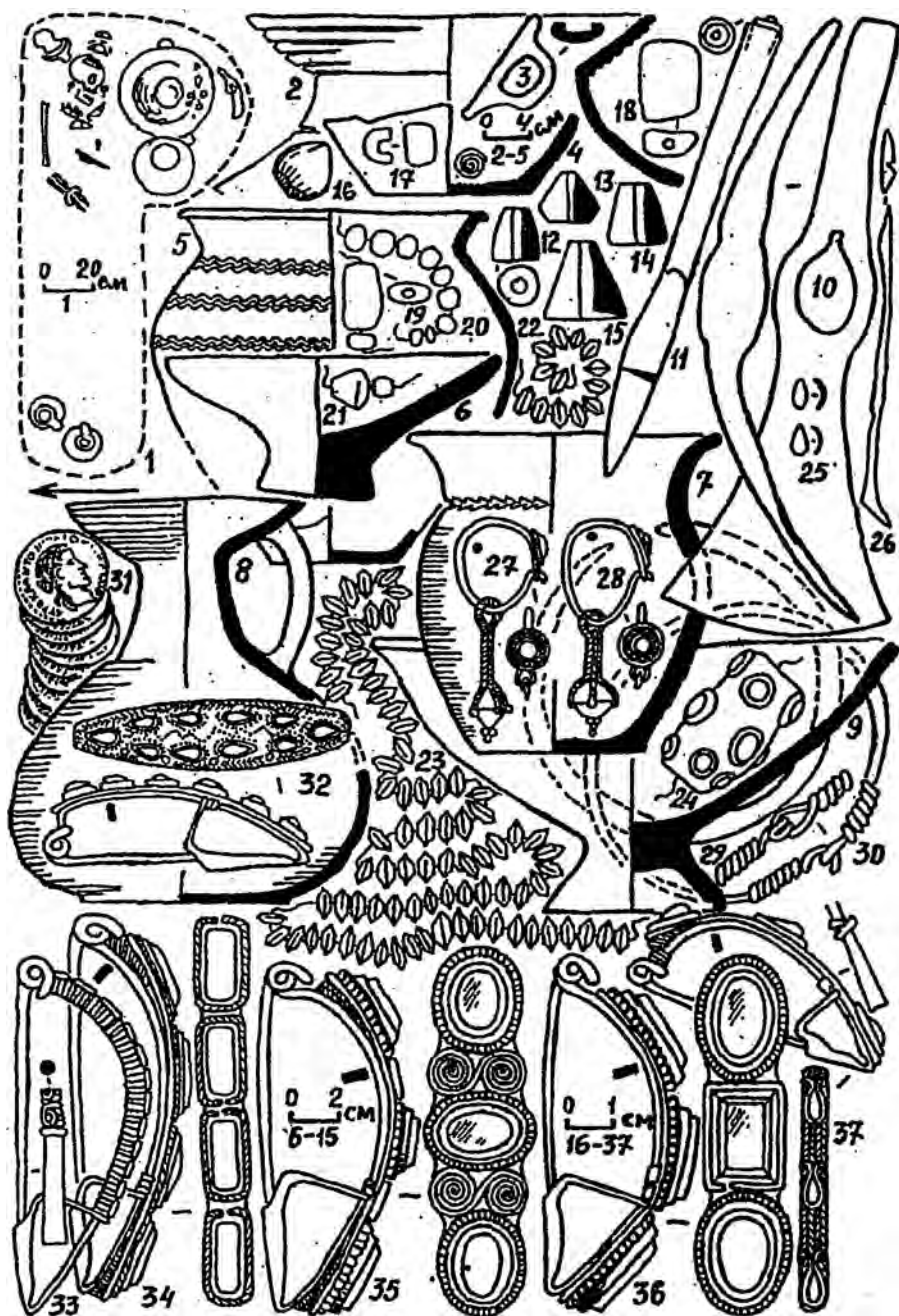


Рис. 3. Инвентарь погребения Цибилум 1982-6.

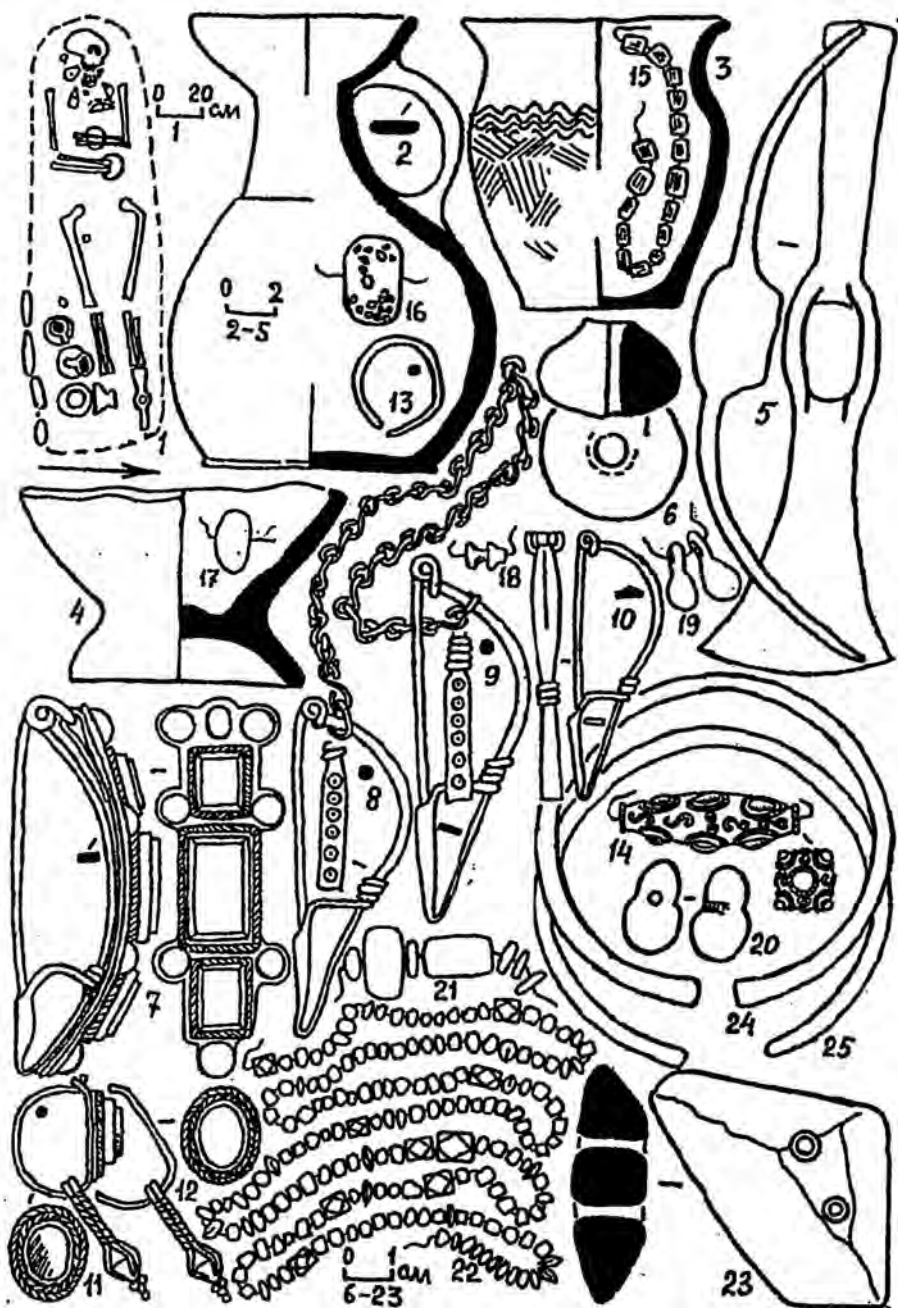


Рис. 4. Инвентарь погребения Цибилиум 1980-22.



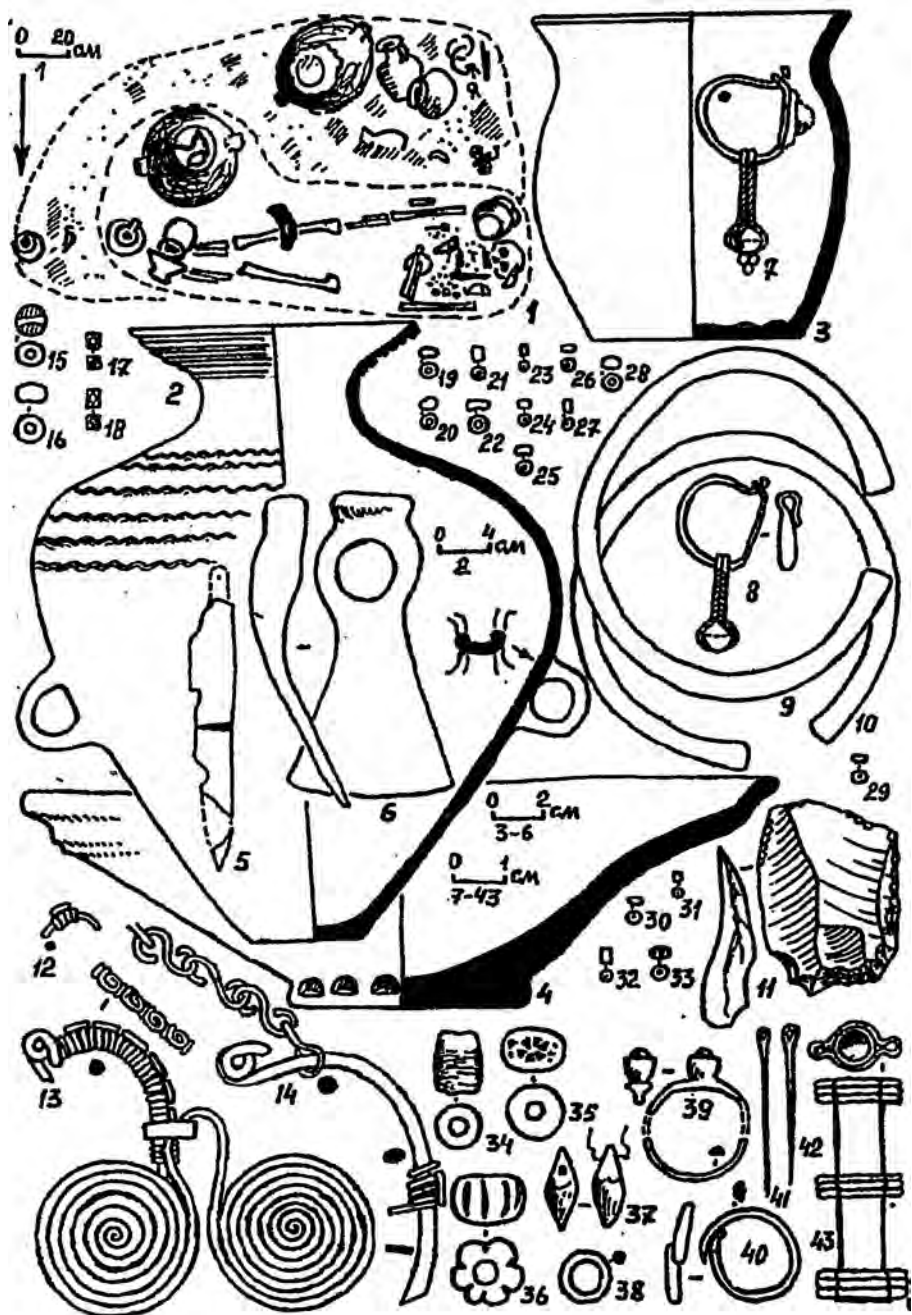


Рис. 5. Инвентарь погребения Цибилиум 1979-41.

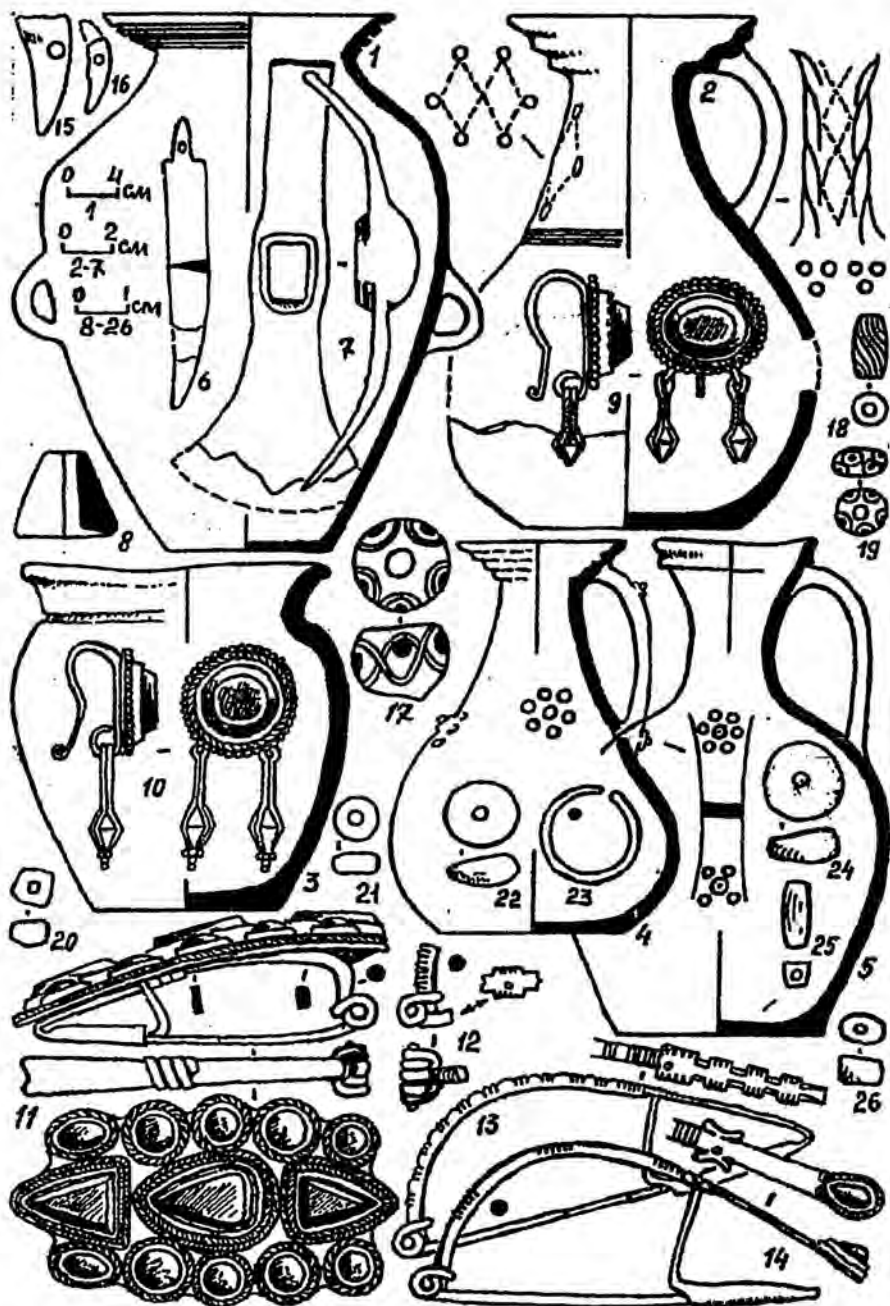


Рис. 6. Инвентарь погребения Цибилиум 1979-42.

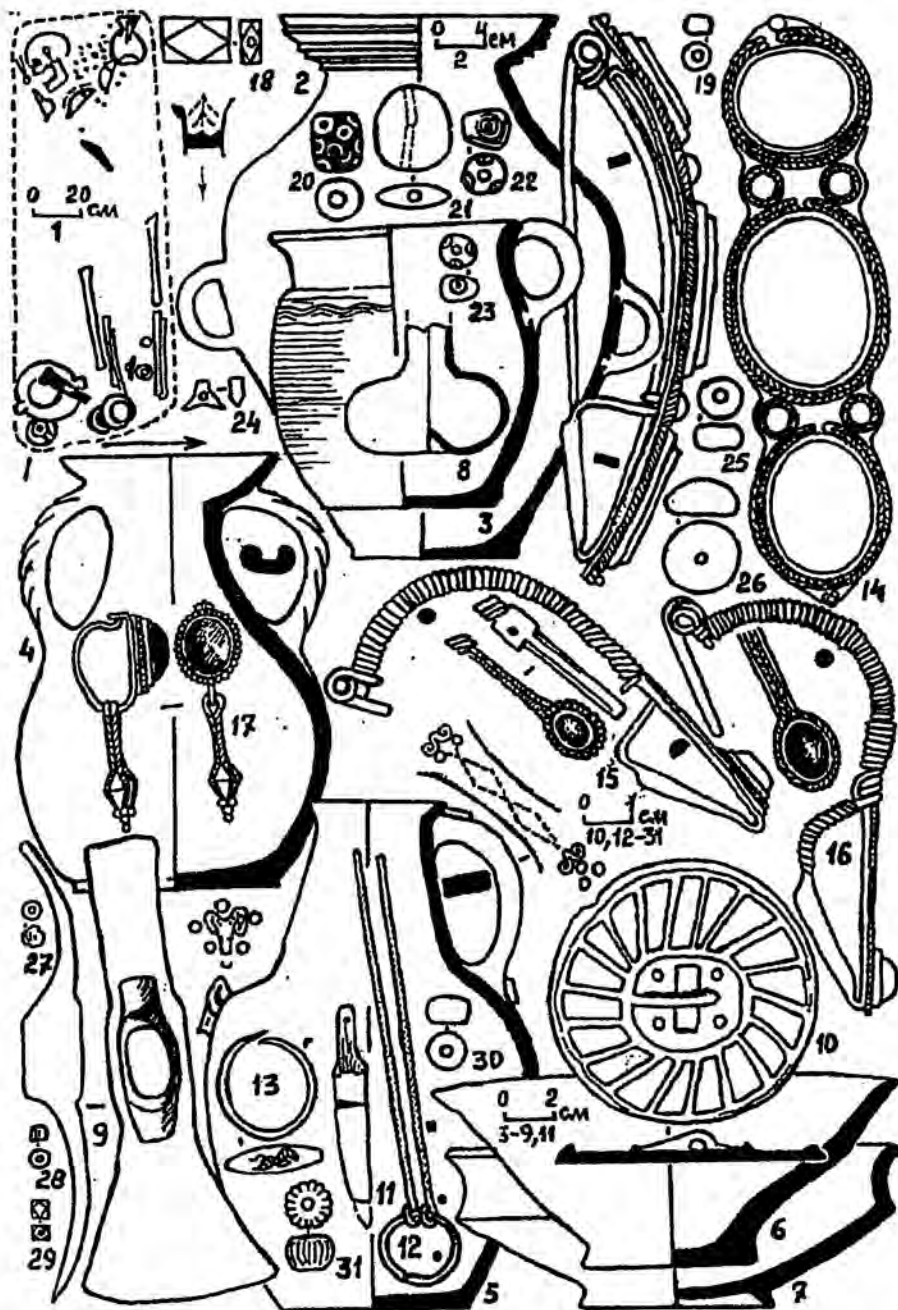


Рис. 7. Инвентарь погребения Цибилиум 1979-6.

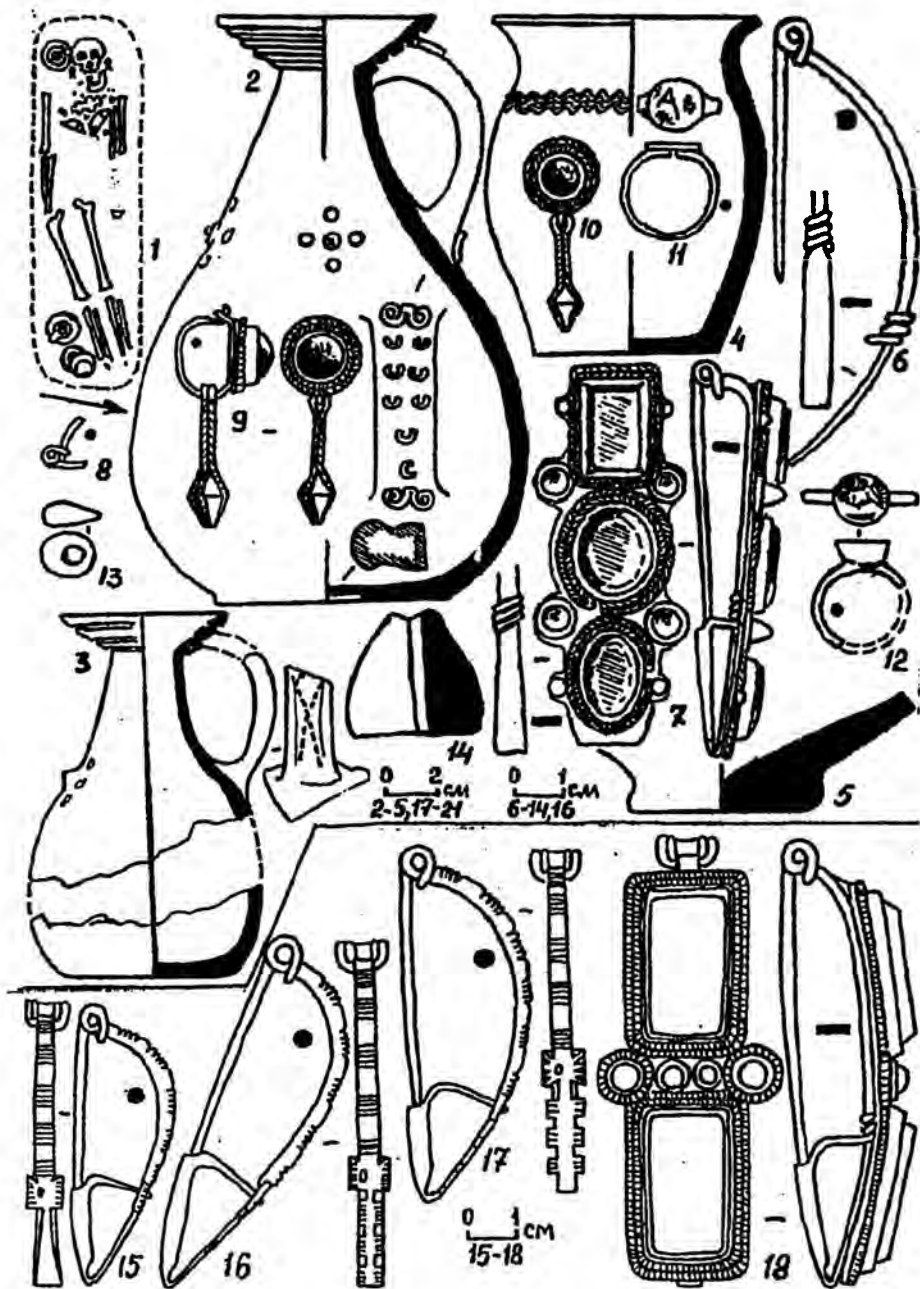


Рис. 8. Инвентарь погребения Цибилиум 1979-21.

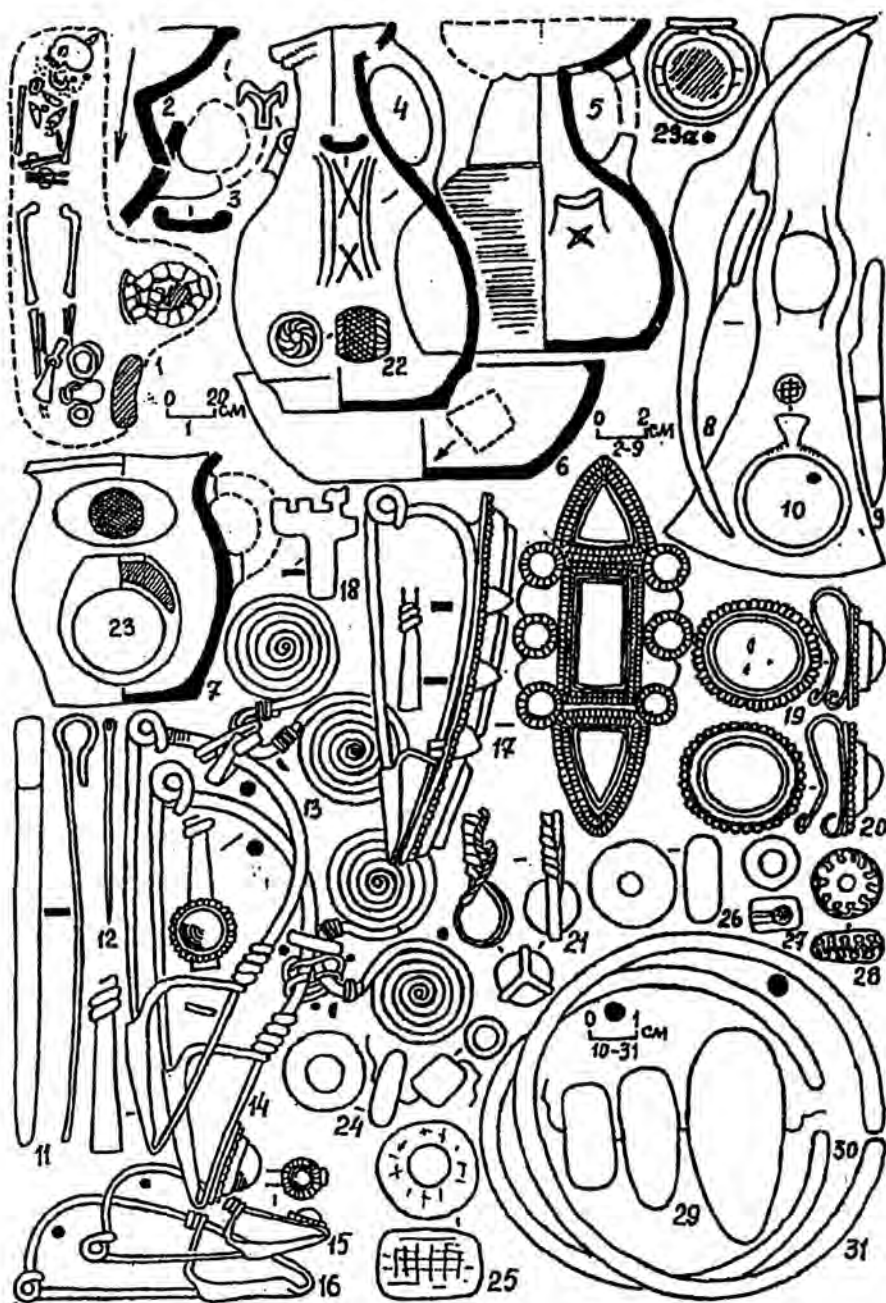


Рис. 9. Инвентарь погребения Цибилиум 1985-31.

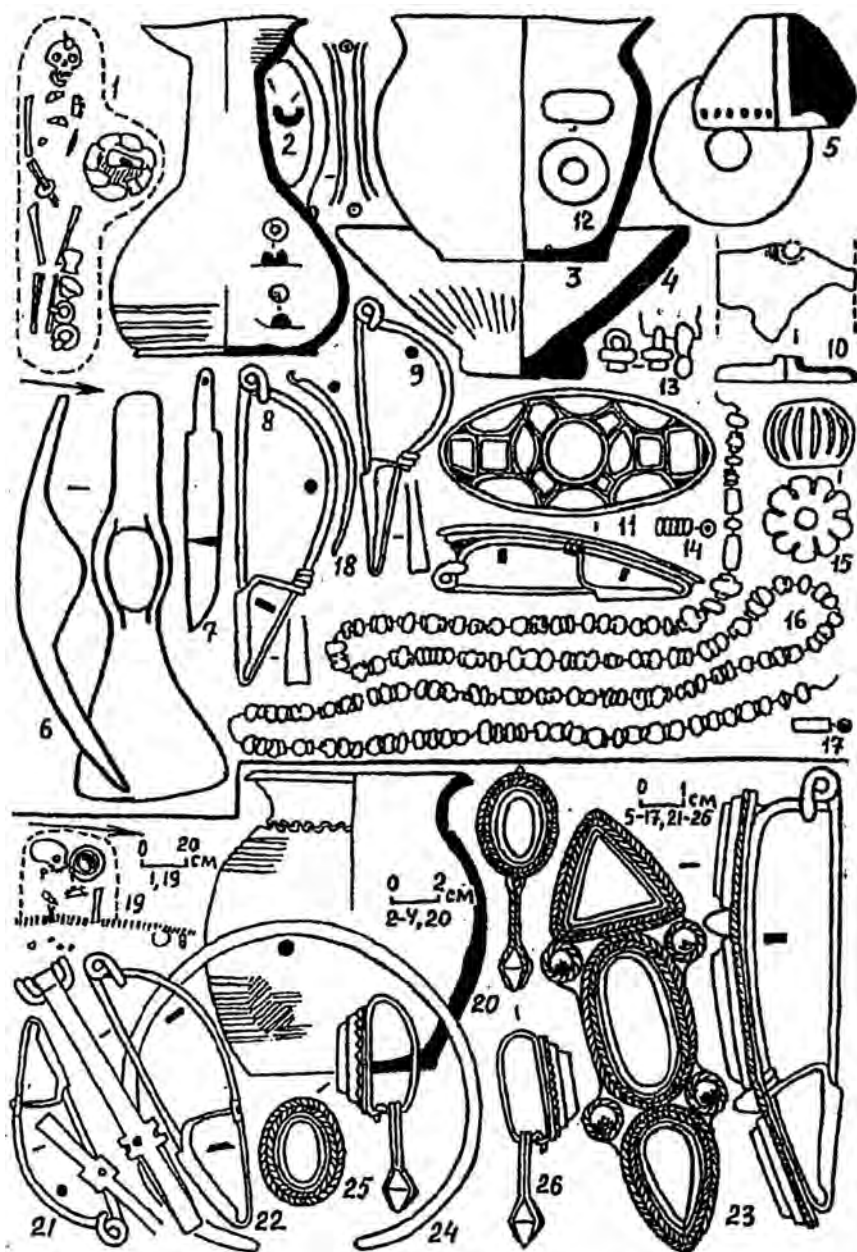


Рис. 10. Инвентарь погребения Цибилиум 1981-32 (1-18), 1980-10 (19-26).

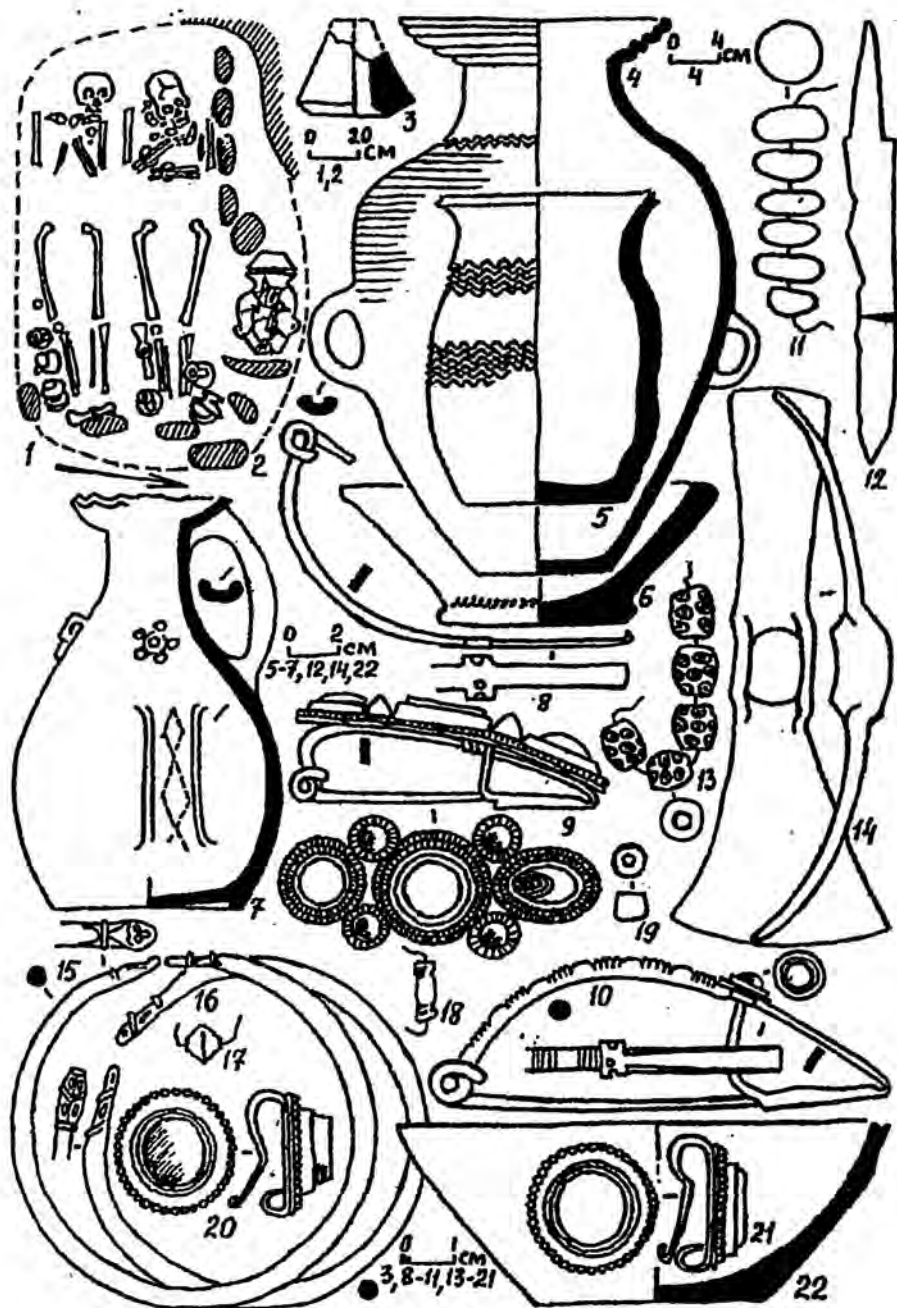


Рис. 11. Инвентарь погребения Цибилиум 1986-12.

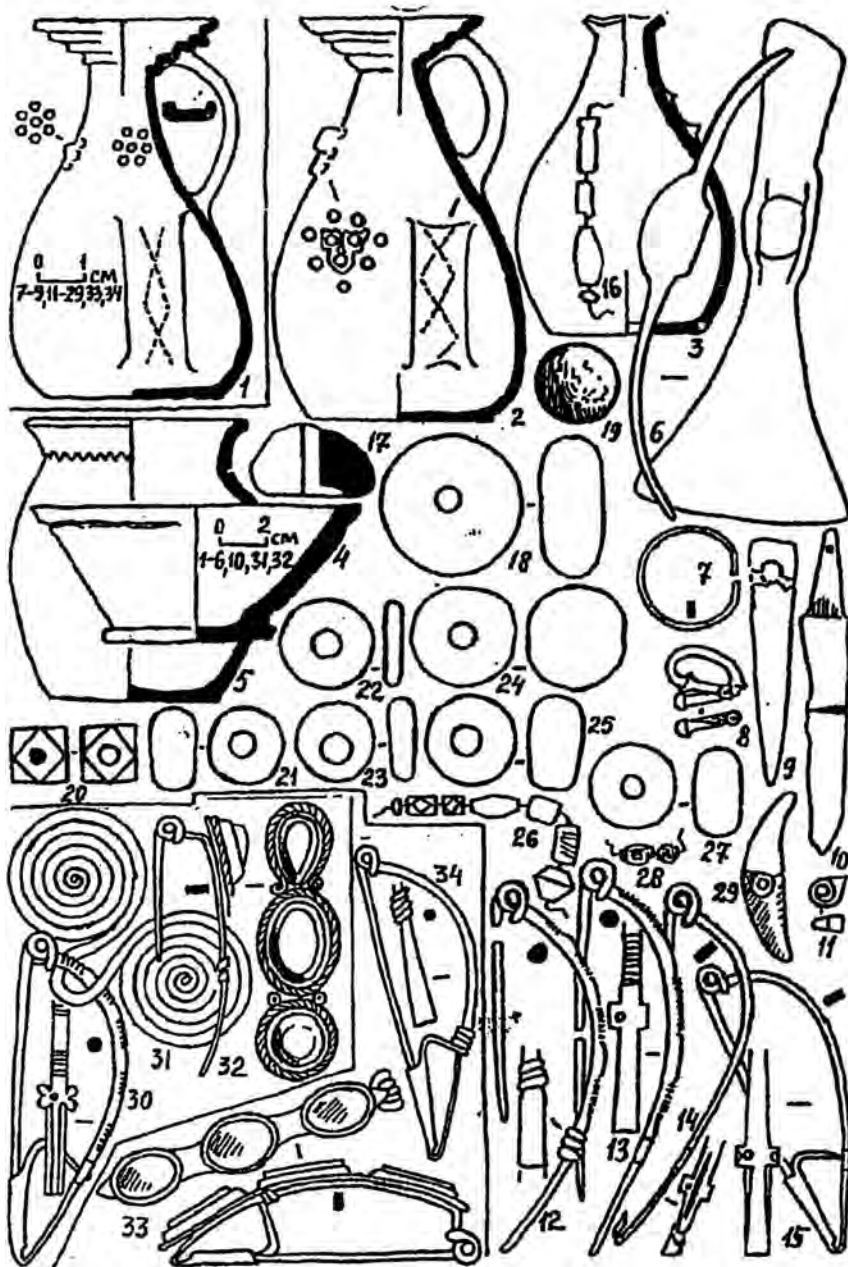


Рис. 12. Инвентарь погребения Цибилиум 1986-13 (1-29), 1986-19 (30-32), 1983-4 (33, 34).



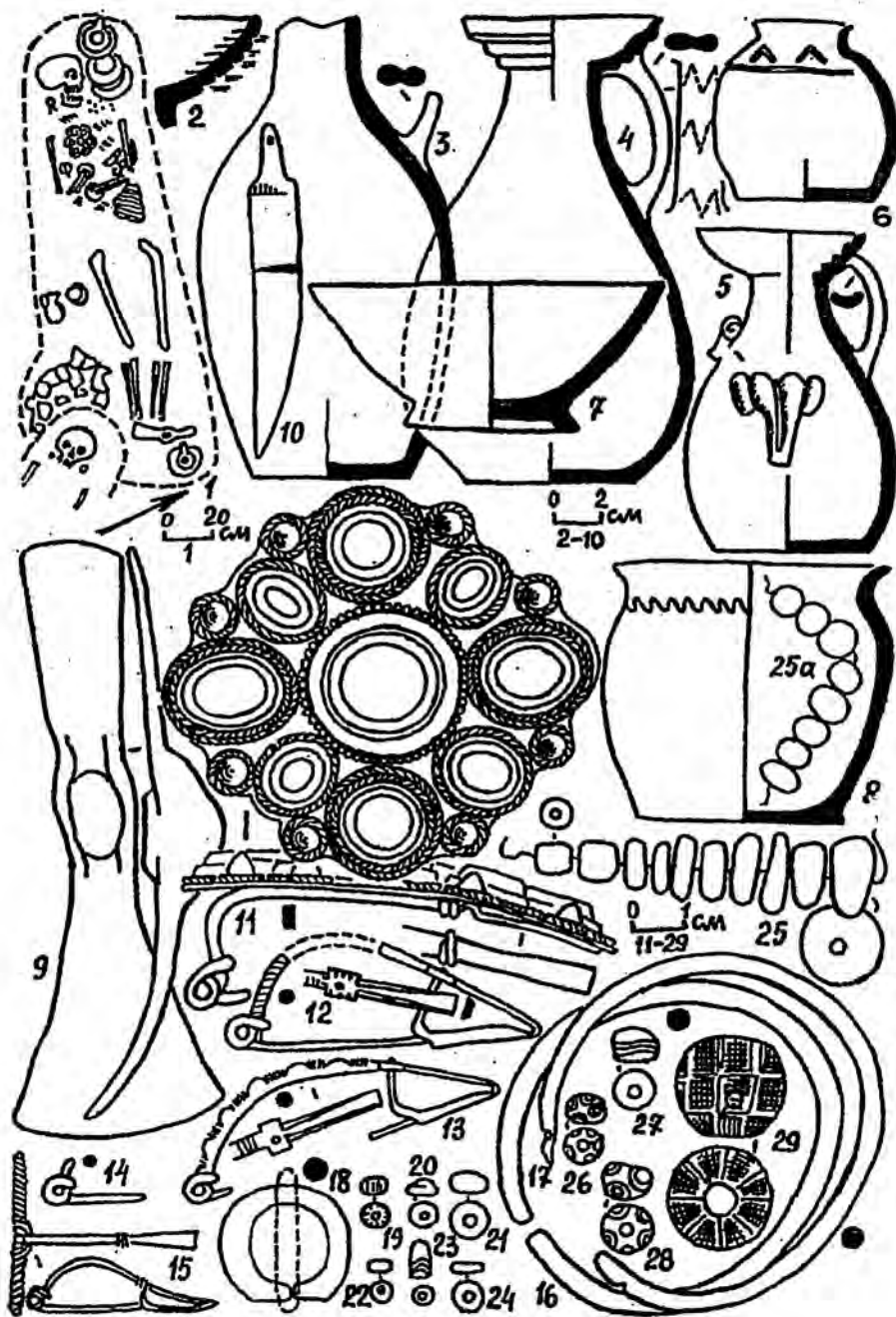


Рис. 13. Инвентарь погребения Цибилиум 1982-46,

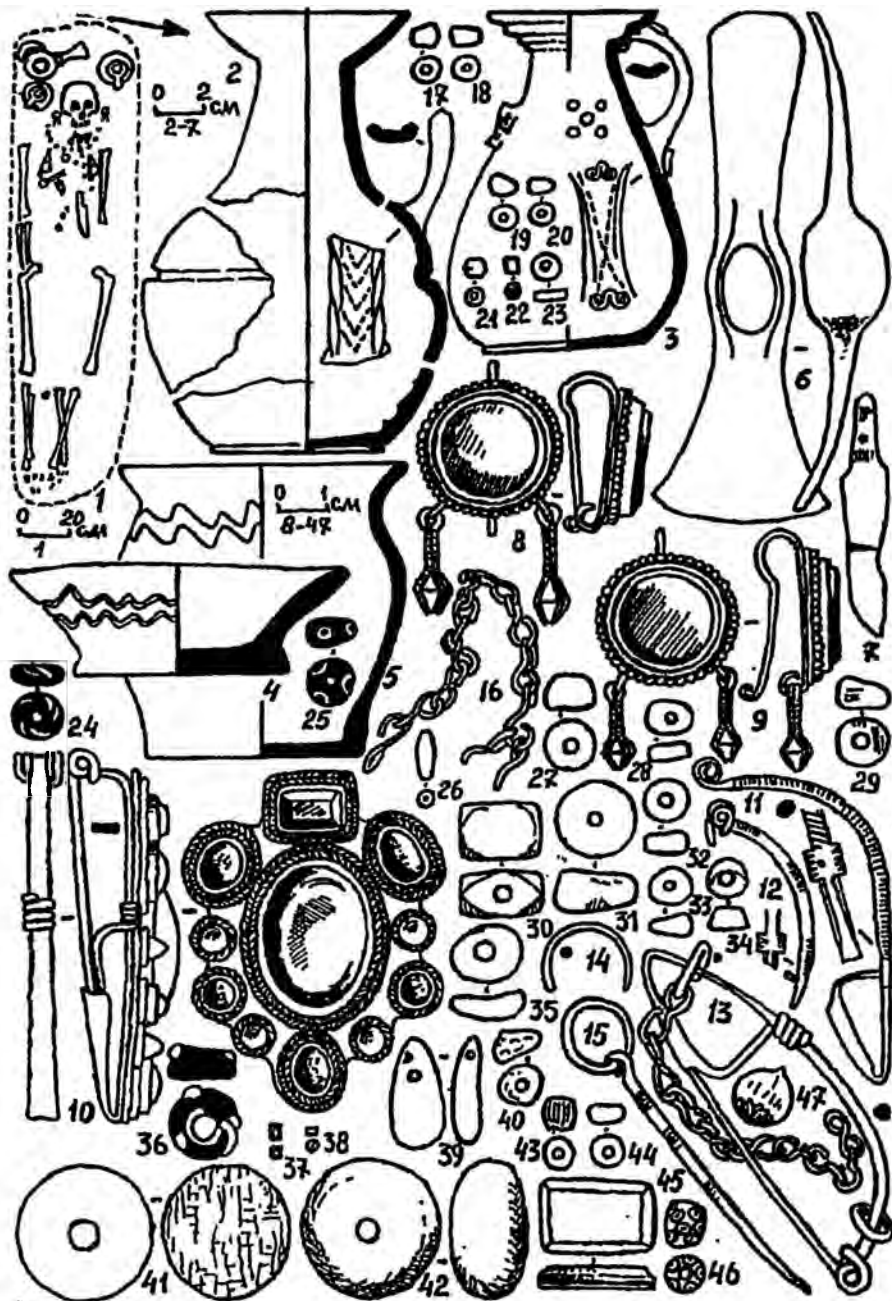


Рис. 14. Инвентарь погребения Цибилиум 1979-22.

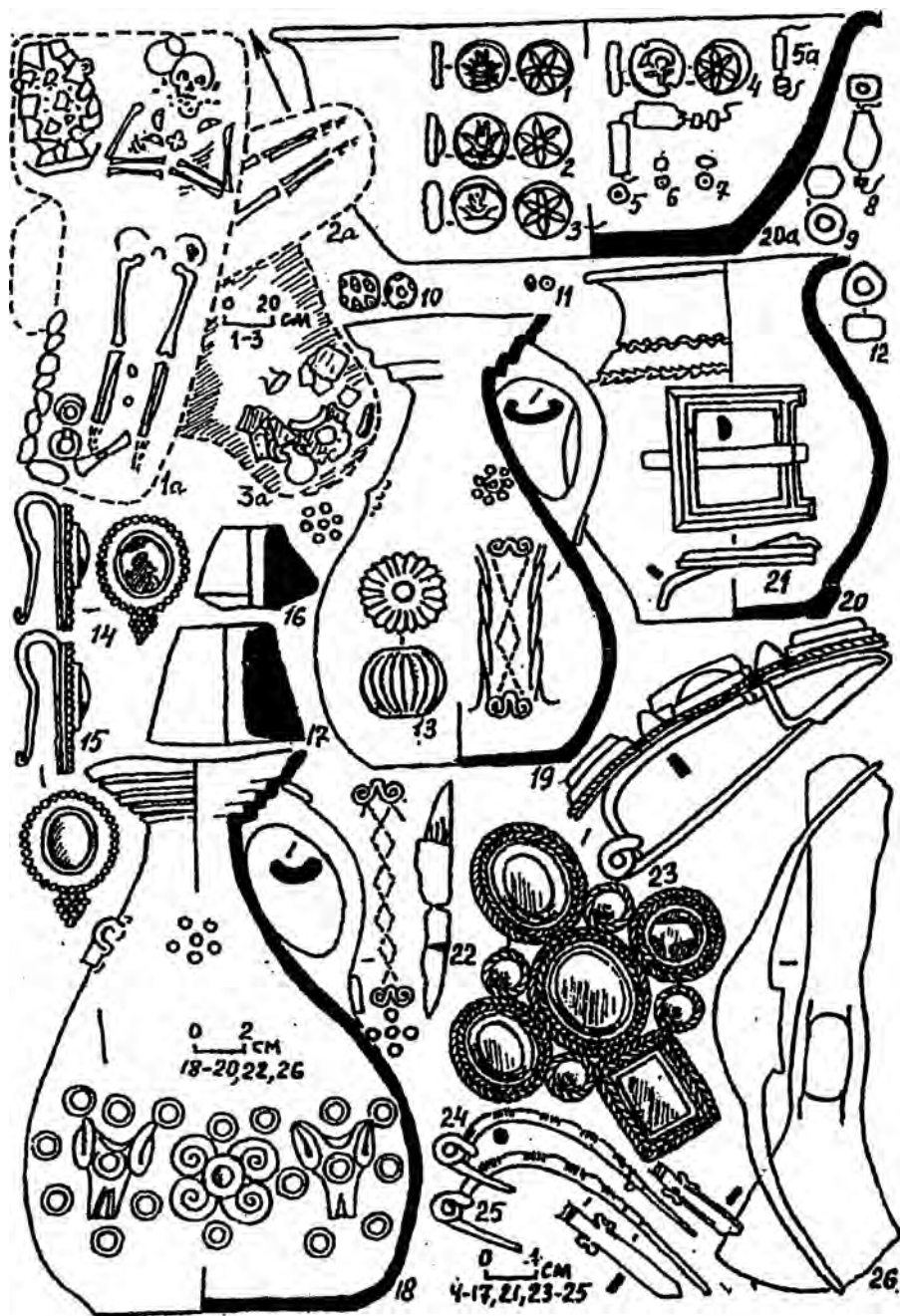


Рис. 15. Инвентарь погребения Цибилиум 1986-4.

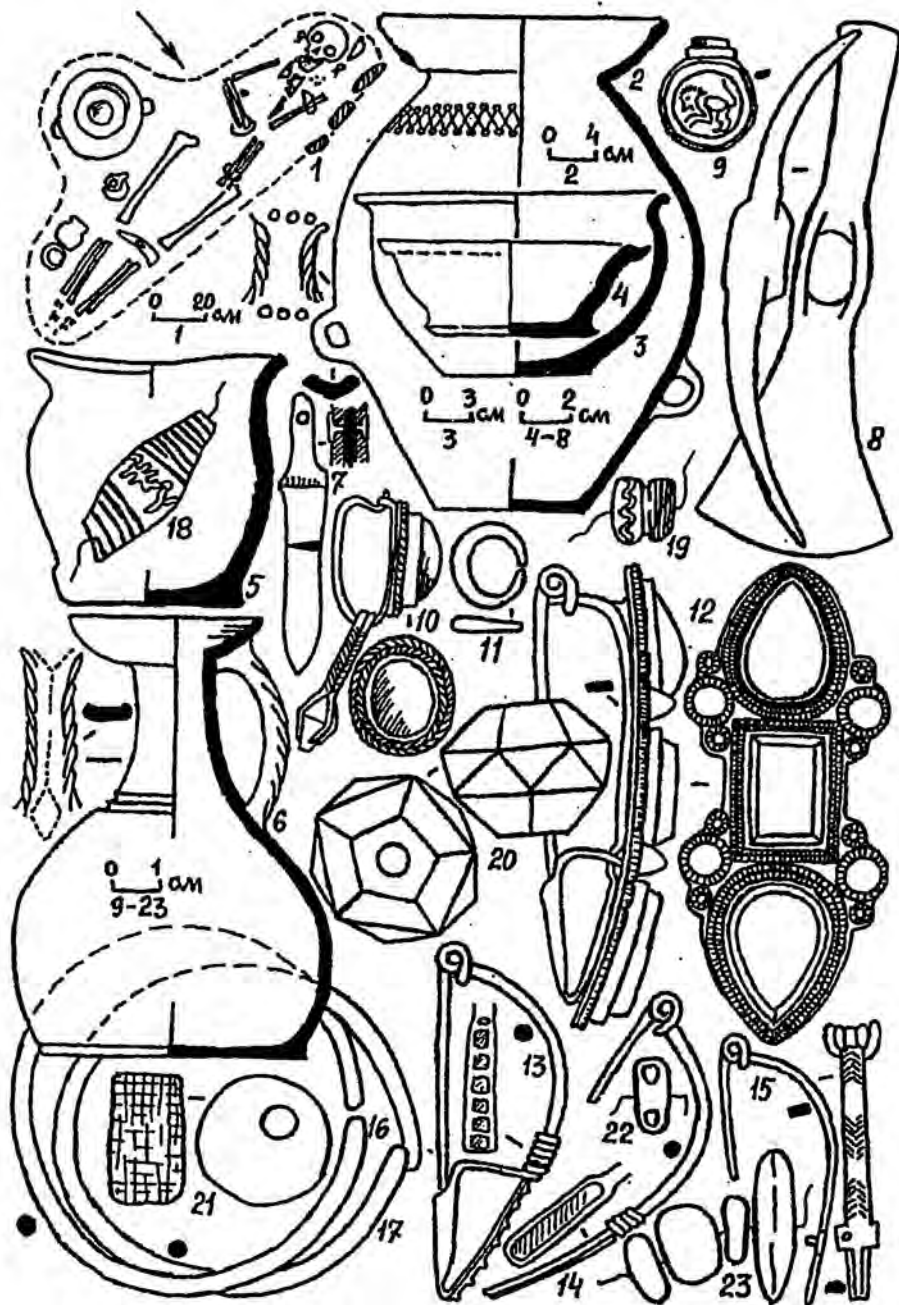


Рис. 16. Инвентарь погребения Цибилюм 1980-20.