

Е.А. ЗИНЬКО

ВОИНЫ В РОСПИСЯХ РАННЕВИЗАНТИЙСКИХ СКЛЕПОВ НЕКРОПОЛЯ БОСПОРА

Погребальные памятники некрополя Пантикапея-Боспора конца III - V вв. н.э. определенным образом отображают изменения, происходившие в социальной и культурной жизни Боспорского царства, когда военизация быта определялась необходимостью защищать рубежи государства от участвовавших набегов со стороны кочевых племен. В боспорских склепах этого времени среди погребальных предметов нередко встречается оружие – мечи, кинжалы, наконечники копий и стрел, металлические части щитов. Иногда рядом с умершим клали конскую сбрую, а в отдельных случаях – хоронили и его лошадь. Богатые боспориты иногда украшали стены этих склепов росписями, представляющими изображения воинов и их подвигов.

Своеобразная техника и исполнение росписей в пантикапейских склепах рассматриваемого периода являются важным примером развития особого, местного стиля боспорской художественной школы, который складывался под влиянием происходивших политических и социальных изменений и отражал вкусы определенной части общества. Особо следует отметить, что в отличие от предыдущих эпох для ранневизантийского времени практически не сохранилось каких-либо местных монументальных изобразительных памятников.

В склепах конца III - V вв. н.э. пантикапейского некрополя религиозно-символические изображения сочетаются с рисунками, очевидно, отражающими реальную жизнь погребенных, в некоторых случаях связанных и с военным делом. Хотя необходимо отметить, что сюжеты рисунков на стенах погребальных камер ранневизантийских боспорских склепов ввиду их схематизма не всегда поддаются однозначному толкованию, тем более до недавних пор они были известны лишь по черно-белым публикациям М.И. Ростовцева [Ростовцев, 1913, 1914]. Однако исследование этих росписей в настоящее время дают новые возможности для их интерпретации [Зинько, 1994; 2001; 2002; 2003; 2007; 2008].

М.И. Ростовцев, указывая на изображения некоторых символов в росписях этих склепов (солярные знаки, пиния с шишками, орел, пляшущие фигуры с палками-жезлами и тимпанами), связывает их все с культом малоазийско-фракийского бога Сабазия и называет «склепами сабазиастов» [Ростовцев, 1914, с.431]. В то же время при исследовании религиозных союзов, боспорских фиасов II-III вв. н.э., почитающих «бога высочайшего», Н.И. Новосадский отмечает в религиозных символах боспорских фиасотов некоторые признаки влияния христианства [Новосадский, 1928, с. 64]. Необходимо указать и на то, что рассматриваемая группа склепов располагается на одном участке пантикапейского некрополя с христианскими склепами, на стенах которых высечены (склеп 1912 года [Ростовцев, 1914, с.435]; склеп №5 «Система 2004 года» [Зинько, 2007, с.56-57]) или нанесены краской христианские символические изображения (склеп №2, №11, №16 «Система 2000 года» [Зинько, 2002, с.249-258; 2003, с. 78-89; 2008, с.112-120]).

В ходе проводимых исследований этих памятников и тщательного рассмотрения сохранившихся рисунков в склепах, ранее описанных М.И. Ростовцевым, привело к открытию новых деталей в изображении фигур, позволяющих сделать некоторые уточнения в толковании их атрибутов. Необходимо отметить, что традиционным для пантикапейских расписных грунтовых склепов является расположение наиболее богато декорированной росписи на простенке между центральной лежанкой и нишей. Так, в склепе 1912 года над нишей центральной стены красной и черной красками прямо по мергелю написаны две фигуры (рис.1). М.И. Ростовцев определяет их как «обычные пешие колоколообразные фигуры», не делая в этом случае никакого описания предметов в их руках [Ростовцев, 1914, с.423]. При внимательном рассмотрении фигуры, слева можно увидеть, что предмет в ее левой руке, скорее, щит красного цвета с черным умбоном в центре, нежели просто «диск» или «круглый предмет», или даже «тамбурин», как считает М.И. Ростовцев [Ростовцев, 1914, с.427-428] (рис.2). Тем более этот предмет не может быть музыкальным инструментом – «тамбурином», так как изображенная в центре деталь не будет способствовать его звучанию. Логично будет предположить, что в правой руке нашей фигуры изображены не палка, а меч или дротик.

М.И. Ростовцев в общей характеристике склепов, имеющих изображения фигур с подобными атрибутами в свое время предполагал, что их толкование как «копье и щит» вполне возможно, хотя сами фигуры не называет воинами [Ростовцев, 1914, с.427]. Итак, в левой руке изображенный воин держит щит красного цвета с черным умбоном в центре, а в правой руке – меч или копье. Его костюм написан одним красным цветом, без обозначения каких-либо деталей, но предварительная прорисовка контура фигуры заметна и сейчас. Изображение этого воина отличается особым головным убором в виде головы

животного с ушками. Шапка-маска написана с вытянутым носом, с миндалевидным крупным белым глазом и черным зрачком. Вероятно, намерено голова воина изображена повернутой в противоположную сторону от другой фигуры воина справа, хотя стопы написаны в направлении противника. Можно предположить, что в сцене сражения два воина, отступая, защищаются друг от друга щитом. Воин справа изображен в движении вправо, в пологорота, почти спиной к зрителю (рис.3). В левой руке второго воина щит красного цвета с черным умбоном в центре, в правой руке – меч или копье. Он изображен одетым в нижнюю рубаху красного цвета, поверх которой нарисована, возможно, просвечивающаяся кольчуга черного цвета. Совершенно ясно, что в этом случае мастер, выполнявший рисунки в склепе, не окрасил одежду воина одним сплошным черным цветом намеренно, чтобы изобразить, хотя и схематично, две детали костюма. В описании М.И. Ростовцева отмечено лишь, что эта фигура «сделана черной краской» [Ростовцев, 1914, с.423].

Во втором склепе 1890 года над нишей центральной стены фрагментарно сохранилось подобное изображение сражения двух воинов. В правой руке каждого из них меч или копье, в левой – щит, которым воины защищаются [Ростовцев, 1913, табл.С1]. Справа от ниши написана фигура бородатого воина-лучника больших размеров влево (рис.4). В руках у него лук и стрела. М.И. Ростовцев посещал склеп в 1912 году, и сохранность рисунков тогда позволила ему отметить, что лучник был одет в подпоясанный хитон до колен, на ногах штаны [Ростовцев, 1914, с.407]. В настоящее время увидеть детали костюма лучника невозможно из-за плохого состояния рисунков.

В склепе 1912 года среди нарисованных фигур есть и всадники, скачущие навстречу друг другу [Ростовцев, 1914, стр.421; Зинько, 2003, рис.6,г]. Под нишей главной лежанки слева написан всадник красной краской (Рис.5). Фигура всадника и коня были оформлены предварительным прочерчиванием острым предметом по глине, а уже затем покрыты краской. Причем именно благодаря этим контурам, в которых хорошо сохранился более плотный слой красной краски, мы можем рассмотреть детали рисунка. У всадника, движущегося вправо, по описанию М.И. Ростовцева, «колокообразное туловище и птичья голова», а в руках всадник держит палку и диск. Отметим, однако, что «диск» имеет выделяющийся более яркой красной краской прочерченный перед раскрашиванием рисунка крест, который разделяет «диск» на четыре равные части. В первом склепе 1890 года, расположенном в этой же группе склепов, есть рисунки двух круглых предметов с крестами, выполненные красной краской. В перекрестье крестов оставлены неокрашенными маленькие кружки, что напоминает умбоны в центре щитов (рис.6). Щиты симметрично расположены как бы повешенными на стену под центральной нишей склепа. Изображения этих круглых

щитов с крестами аналогичны щиту на серебряной чаше середины IV в. н.э. (рис.7) с триумфом императора Констанция II, найденного на некрополе Боспора в 1891 году [Залесская, 2006, с.41]. Так и на рисунке всадника из склепа 1912 года представлено изображение конного воина не с палкой в правой руке, а с копьем и щитом, с написанным на нем крестом в левой руке.

Справа от центральной ниши склепа на простенке изображена вторая фигура всадника влево на черном коне с красной гривой, скачущего навстречу первому всаднику (рис.8). Этот рисунок конного воина выполнен более детально. Фигура коня написана двойным контуром черной краски, на морде – узда. Стремительное движение подчеркнуто развевающейся гривой красного цвета. Всадник изображен в полоборота со спины, его левая рука со щитом вытянута вперед, а в правой – оружие. Верхняя часть костюма конного воина красного цвета, нижняя деталь одежды – черная с красной каймой, а сапоги всадника также красного цвета. М.И. Ростовцев лишь кратко отмечал, что «всадник сделан красной краской, а лошадь черной краской» [Ростовцев, 1914, с.423].

Линейное изображение всадника с копьем влево было изображено справа от центральной ниши у главной лежанки склепа 1901 года [Ростовцев, 1913, табл. ХСVII]. Место размещения рисунка имеет не только орнаментальное значение, но и подчеркивает важность этого символа. Все четыре стены этого склепа оформлены большим количеством религиозных символов христианской направленности (виноградная лоза, орнамент из треугольников с тремя точками, птицы на ритуальных гирляндах) [Зинько, 2003, с. 78-89]. На простенке, под главной лежанкой этого склепа помещен рисунок «человеческой фигуры с бородой и фригийской шапке на голове», которую М.И. Ростовцев определяет, как бога Сабазия, в честь которого и совершаются изображенные в рисунках других склепов экстатические танцы. Хотя чисто стилистически это изображение человеческой фигуры, написанное под деревом в склепе 1901 года, занимает явно второстепенную роль во всей композиции росписи вокруг главной лежанки склепа. Отметим, однако, что изображение деревьев присутствует среди символических рисунков в описываемых склепах довольно часто (склеп 1873 г., склеп 1894 г., склеп № 11 «Система 2000 г.»). Безусловно, схематичность этих рисунков не позволяет точно определить, какие породы деревьев изображены, но смысл этого символа при этом, вероятно, оставался неизменным. Для ранних христиан изображение дерева являлось символом Рая, достигаемого умершим после смерти [Уваров, 2001, с.230].

В склепе № 2, открытом в 2000 году, находящимся в непосредственной близости от склепов, описанных М.И. Ростовцевым, над арочным завершением центральной ниши помещен рисунок двухмачтового корабля. Выше –

пальмовая ветвь с сидящей птицей влево, а справа от ниши – изображение воина с мечом влево [Зинько, 2002, рис.3] (Рис.9). Пеший воин изображен идущим, он на пороге загробного мира. В этом случае корабль также продолжает образ пути в вечность, переправившись в загробный мир, воин обретает бессмертие.

Такая смешанная символика росписей с явным преобладанием христианской направленности в склепах некрополя Пантикапея-Боспора в период конца III - V вв. н.э. и существование погребального ритуала, характерной особенностью которого являлось захоронение вместе с умершим воином его оружия и предметов конской сбруи, позволяют проследить сохранение традиций греко-варварской культуры Боспора до VI в. н.э. Безусловно, продолжают существовать еще и старые эллинские традиции, известные по монументальным росписям в боспорских склепах первых веков н.э. Например, известны изображения боспорских воинов в так называемом склепе Ашика, открытом в 1841 году [Ростовцев, 1913, табл.LXXXVIII,2]. Характерные черты боспорского войска демонстрируют и рисунки склепа 1872 года изданного В.В. Стасовым [Ростовцев, 1913, табл.LXXVIII,1; LXXIX]. Изображение сцены боя, очевидно, нанесено намеренно в склепе 1873 года, чтобы указать, что жизнь погребенных была тесно связана с военным делом [Ростовцев, 1913, табл. LXIV, 1]. Во фронтонах боспорских надгробных стел воинов первых веков н.э. часто помещали рельефный круглый щит с умбоном [Савостина, 1992, №36; Матковская, 1992, №3,7]. Под влиянием происходивших политических и социальных изменений в обществе с конца III в. н.э. облик культуры Боспора резко меняется. Эти процессы наиболее ярко проявляются в искусстве и в религиозных представлениях. Реагируя на изменение вкусов различных слоев общества, формируются отличительные элементы местного греко-варварского искусства. В то же время языческие культы сменяются постепенно распространяющимся христианством, изменяя, в том числе, и погребальный обряд.

СПИСОК ИСПОЛЬЗОВАННОЙ ЛИТЕРАТУРЫ

- Залеская В.Н. Памятники византийского прикладного искусства. Каталог коллекции. Государственный Эрмитаж. – Спб.,2006.
- Зинько Е.А. Расписные боспорские склепы III-IV вв.н.э. //Византия и народы Причерноморья и Средиземноморья в раннее средневековье. - Тезисы докладов. - Симферополь, 1994.
- Зинько Е.А. Проблемы исследования позднеантичных боспорских расписных склепов // МАИЭТ. - Вып. VIII. - Симферополь, 2001.
- Зинько Е.А. Культурная символика в росписи нового склепа пантикапейского некрополя //БИ. Вып.II. – Симферополь, 2002.
- Зинько Е.А. Христианские мотивы в росписях пантикапейских склепов //МАИЭТ. – Вып.X. – Симферополь, 2003.
- Зинько Е.А. Христианские склепы некрополя Боспора IV-VI вв. н.э. //МАИЭТ. – Вып.XIII. – Симферополь, 2007.

- Зинько Е.А.* Новый (?) склеп некрополя Боспора ранневизантийского времени //ТГЭ, XLII. - Византия в контексте мировой культуры. - СПб, 2008.
- Матковская Т.А.* Мастерские надгробного рельефа Европейского Боспора I в. н.э. – II в. н.э. // Сообщения ГМИИ им. А.С. Пушкина. – Вып.Х. – 1992.
- Новосадский Н.И.* Боспорские фиасы. //ТСАРАНИОН. - III. - 1928.
- Савостина Е.А.* Многоярусные стелы Боспора: семантика и структура.// Археология и искусство Боспора // Сообщения ГМИИ им. А.С.Пушкина. – Вып.Х. – 1992.
- Ростовцев М.И.* Античная декоративная живопись на юге России.- Атлас таблиц.- СПб, 1913.
- Ростовцев М.И.* Античная декоративная живопись на юге России.- СПб, 1914.
- Уваров А.С.* Христианская символика. - М.; Спб., 2001.

Zinko E. A.

Soldiers in Wall-Paintings of Early Byzantine Crypts of Necropolis of Bosporus

Summary

Burial monuments of the necropolis of Panticapeum-Bosporus dating back to the 3rd – 5th century represent changes in social and cultural life of Bosporus Kingdom when militarization of the way of life was determined by the necessity to defend the borders of the country from forays of nomadic tribes that became more and more frequent. In Panticapeum crypts of that time among burial equipment armaments was met rather frequently – swords, daggers, spear and arrow heads, remnants of shields. Horse harness, bridle, and, occasionally, a horse were put together with the deceased. Rich citizens of Bosporus decorated the walls of these crypts with paintings in «geometric style» combined with religious symbolic images with pictures that, obviously, represented real life of the buried, and in many cases they were connected with military affairs.

Though it should be noted that the plot of pictures on the walls in burial chamber of early Byzantine crypts cannot be interpreted unambiguously due to its sketchiness; especially, because they were known up to recently only in black-and-white publications of M. I. Rostovtsev. However, the research of these paintings nowadays gives new opportunities in their interpretation.

In contrast to M. I. Rostovtsev, who interpreted the majority of paintings as ritual ones, the author of the article substantiates a different point of view. The author supposes that these are images of unmounted soldiers and horse riders who have shields with umbos and other items of armament.



Рис.1. Изображение воинов в склепе 1912 г.



Рис.2. Изображение воина в склепе 1912 г.

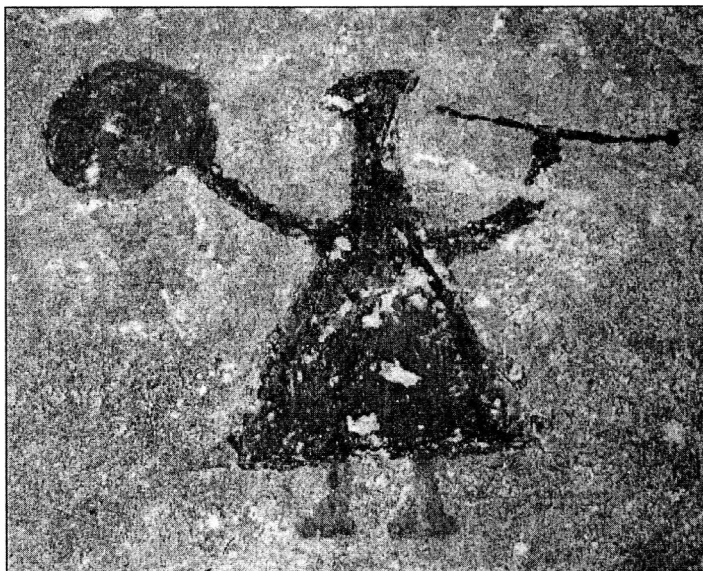


Рис.3. Изображение воина в склепе 1912 г.



Рис.4. Изображение лучника в склепе 1890 г.



Рис.5. Изображение всадника в склепе 1912 г.

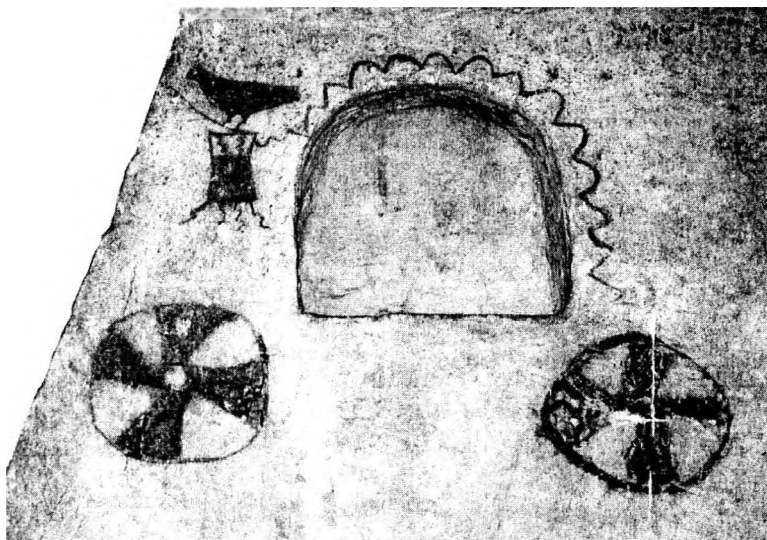


Рис.6. Изображение кругов с крестами в первом склепе 1890 г.

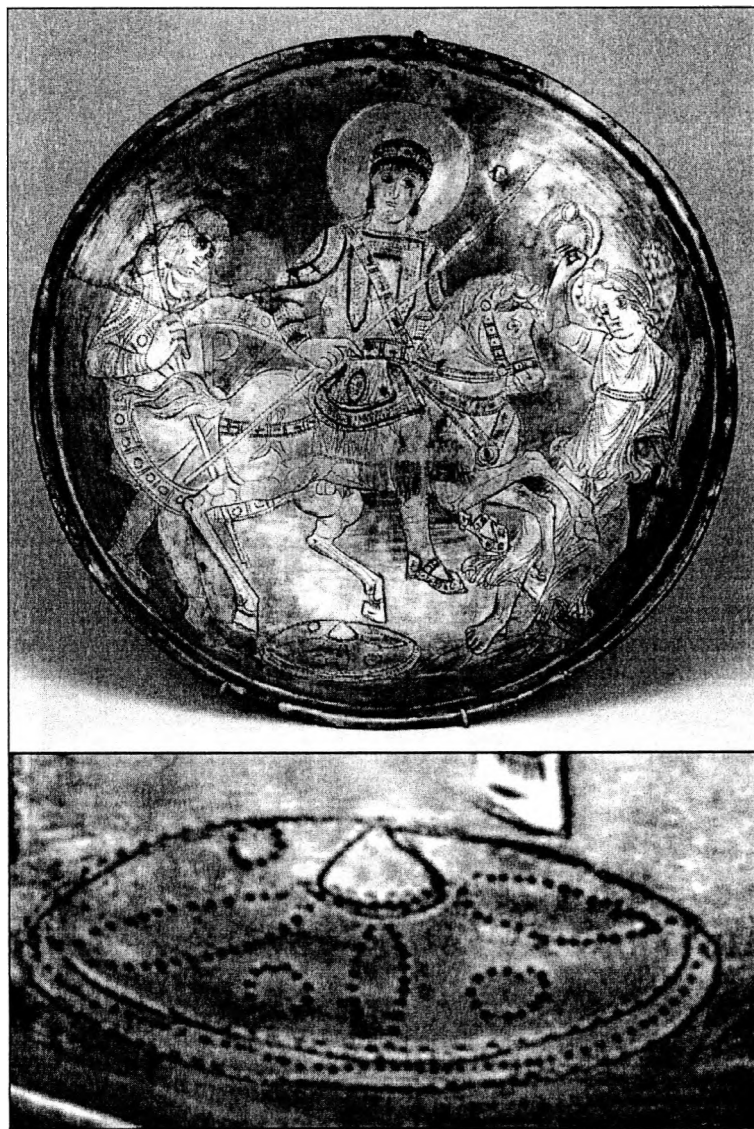


Рис.7. Изображение серебряной чаши IV в. н.э.
А – фрагмент чаши с изображением щита с умбоном.



Рис.8. Изображение всадника в склепе 1912 г.



Рис.9. Изображение воина с мечом в склепе №2,
«Система 2000 г.».