

И. Н. ХРАПУНОВ

НАКОНЕЧНИКИ РЕМНЕЙ ИЗ МОГИЛЬНИКА НЕЙЗАЦ *

Наконечник ремня – это металлическая деталь, которая препятствует износу и повреждению конца ремня [ср.: 1, s. v. strap-end]. В среднесарматское время различные наконечники, наряду с другими деталями ремней, стали необходимым элементом одежды, обуви, амуниции и конской сбруи, распространившимся на юге Восточной Европы, в том числе и в Крыму.

Могильник Нейзац расположен в 20 км к востоку от Симферополя, в самом центре крымских предгорий, в долине реки Зуя. Он использовался во II-IV вв. н. э. В 1996, 1997, 1999-2007 гг. на территории могильника раскопано 352 погребальных сооружений, в том числе склепы, подбойные и грунтовые могилы. Многие из них содержали многократные погребения. В качестве погребального инвентаря использовалось значительное количество разнообразных вещей. Среди них оказались 77 наконечников ремней, которые публикуются в данной статье. Подчеркнем, речь идет именно о наконечниках, многочисленные накладки, крепившиеся на лицевую сторону ремня и обоймы, надевавшиеся на его длинные края, в этой работе не учитываются.

Общие сведения о наконечниках ремней из могильника Нейзац собраны в таблице.

<i>№</i>	<i>Тип / вариант</i>	<i>Материал</i>	<i>Размеры в см</i>	<i>№ могилы</i>	<i>Дата могилы</i>	<i>Рис.</i>
1	2	3	4	5	6	7
1.	I/1	бронза	10,3x1,0	222	III в.	1,1
2.	I/2a	серебро	7,3x0,7	271	IV в.	1,2

* Статья написана при поддержке Государственного фонда фундаментальных исследований Министерства образования и науки Украины.

1	2	3	4	5	6	7
3.	II/2a	серебро	7,8x0,7	271	IV в.	1,3
4.	II/2a	серебро	7,5x0,7	271	IV в.	1,4
5.	II/2б	серебро, позолота	8,0x0,7	п.м.	-	1,5
6.	II/1a	серебро, бронза	6,2x1,3	222	III в.	1,6
7.	II/1a	бронза	5,0x1,1	35	III в.	1,7
8.	II/1a	серебро	4,5x1,1	35	III в.	1,8
9.	II/1a	бронза	4,2x1,1	194	III в.	1,9
10.	II/1б	бронза	4,7x0,8	125	IV в.	1,15
11.	II/2	серебро	8,2x0,9	306	III в.	1,14
12.	II/2	бронза	8,2x0,9	306	III в.	1,11
13.	II/2	бронза	8,1x0,9	306	III в.	1,12
14.	II/2	серебро	8,0x1,2	306	III в.	1,13
15.	II/2	серебро	6,2x1,5	306	III в.	1,10
16.	II/3	бронза	13,1x1,5	17	III в.	2,1
17.	II/3	бронза	12,9x1,5	17	III в.	2,2
18.	II/3	бронза	12,9x1,5	17	III в.	2,3
19.	II/3	бронза	9,8x1,3	17	III в.	2,4
20.	II/4a	серебро	6,4x1,3	200	III в.	2,6
21.	II/4a	бронза	5,6x0,8	200	III в.	2,5
22.	II/4a	бронза	5,3x0,8	200	III в.	2,7
23.	II/4a	бронза	5,3x0,8	200	III в.	2,8
24.	II/4a	бронза	5,4x0,8	200	III в.	2,9
25.	II/4б	бронза	5,5x0,7	200	III в.	2,10
26.	вероятно, II/4б	бронза	4,0x0,8	200	III в.	2,11
27.	II/4в	бронза	5,5x1,3	142	III в. (?)	2,12
28.	II/4в	бронза	5,2x1,2	142	III в. (?)	2,13
29.	III/1	серебро, бронза	3,8x1,2	222	III в.	3,1
30.	III/1	серебро, бронза	3,0x1,3	222	III в.	3,2
31.	III/1	бронза	5,0x1,4	152	III в.	3,3
32.	III/1	бронза	5,1x1,4	152	III в.	3,4
33.	III/2	серебро	4,0x1,4	152	III в.	3,5

1	2	3	4	5	6	7
34.	III/3а	серебро, бронза	7,1x1,5	306	III в.	3,7
35.	III/3а	серебро, бронза	7,2x1,4	306	III в.	3,6
36.	III/3б	серебро, бронза	7,3x1,7	306	III в.	3,8
37.	III/3б	серебро, бронза	7,3x1,8	306	III в.	3,9
38.	III/3в	серебро, бронза	7,3x2,3	306	III в.	3,10
39.	III/3в	серебро, бронза	7,5x2,1	306	III в.	3,11
40.	IV	серебро	5,6x0,6	275	IV в.	4,1
41.	V	бронза	5,1x2,6	300	III в.	4,2
42.	V	бронза	5,1x2,9	300	III в.	4,3
43.	V	серебро, бронза	5,0x3,1	300	III в.	4,4
44.	V	серебро, бронза	5,0x2,8	300	III в.	4,5
45.	VI/1	серебро, бронза	5,9x1,5	300	III в.	4,6
46.	VI/1	серебро, бронза	5,8x1,3	300	III в.	4,7
47.	VI/1	серебро	5,7x1,5	306	III в.	4,8
48.	VI/2	серебро, бронза	5,3x1,3	169	III в.	4,9
49.	VII	бронза	4,7x1,4	104	III в.	4,10
50.	VIII	бронза	5,0x0,9	306	III в.	5,1
51.	VIII	бронза	5,8x1,1	306	III в.	5,2
52.	VIII	серебро	5,8x1,0	306	III в.	5,3
53.	IX/1а	серебро	5,7x1,3	222	III в.	5,5
54.	IX/1а	бронза	3,7x1,0	306	III в.	5,4
55. IX/	IX/1б	серебро, заклепки бронзовые	10,3x1,2	200	III в.	5,6
56.	IX/1в	серебро	5,6x1,3	200	III в.	5,7
57.	IX/1в	серебро, заклепки бронзовые	5,1x1,3	200	III в.	5,9

1	2	3	4	5	6	7
58.	IX/1в	серебро, заклепки бронзовые	5,1x1,3	200	III в.	5,8
59.	IX/1в	серебро, заклепки бронзовые	5,4x1,3	200	III в.	5,10
60.	IX/1г	серебро, заклепки бронзовые	10,5x1,1	200	III в.	6,1
61.	IX/2	серебро	5,5x0,9	306	III в.	6,4
62.	IX/2	бронза	3,6x1,3	306	III в.	5,2
63.	IX/2	бронза	3,8x1,2	306	III в.	5,3
64.	X/1	бронза	7,9x1,0	306	III в.	6,5
65.	X/2	бронза	6,2x1,0	306	III в.	6,6
66.	X/3	бронза	4,7x1,1	306	III в.	6,7
67.	X/4	бронза	4,1x1,6	107	III в.	6,8
68.	X/5	бронза	7,2x0,9	200	III в.	6,9
69.	X/5	бронза	5,8x0,9	200	III в.	6,10
70.	X/6	серебро	9,0x1,4	169	III в.	7,1
71.	X/6	серебро	9,1x1,3	169	III в.	7,2
72.	вероятно, X	железо	4,7x1,5	107	III в.	6,12
73.	вероятно, X	бронза	3,4x1,1	14	III в.	6,11
74.	XI/1	бронза	8,9x1,5	152	III в.	7,3
75.	XI/1	бронза	8,9x1,6	152	III в.	7,4
76.	XI/1	бронза	6,4x0,5	306	III в.	7,5
77.	XI/1	бронза	5,3x0,8	306	III в.	7,6

Классификация

Тип I. Пластинчатые, подпрямоугольной формы, с заостренным нижним концом. Тыльный конец пропилен для соединения с ремнем, крепившимся с помощью заклепок (5 экз.).

Вариант 1. Лицевая сторона украшена фасетками (1 экз.), (рис. 1, 1).

В позднесарматском погребении у с. Мичурино в Крыму найдены четыре наконечника с такой же лицевой поверхностью, как у публикуемого в данной статье, но они серебряные и состоят из двух пластин каждый [2, с. 54, рис. 3,2].

Вариант 2. Лицевая сторона имеет слабо выраженную двускатность и продольное ребро посередине, (4 экз.).

а) С двумя заклепками (3 экз.), (рис. 1,2-4).

б) С тремя заклепками (1 экз.), (рис. 1,5).

Наконечники варианта 2 широко распространяются в гуннское время. Во множестве они найдены в боспорских склепах, где имеются и серебряные, позолоченные экземпляры, как наш вариант 26 [3, с. 44, 60, 90, табл. 13,33; 27,126,127; 58,347], а также в могильнике Суук-Су [4, с. 51, рис. 48,21] и у г. Алешки [5, табл. 15,1]. Довольно много аналогичных вещей найдено в Прикамье [6, рис. 3,46; E28,29; Ж13]. Один такой наконечник обнаружен в черняховском могильнике Кантемировка [7, с. 70, рис. 73,10].

Так же, как у нашего варианта 2а, оформлена лицевая сторона наконечников из склепа IV в. н.э. № 84 могильника Дружное, но они состоят из двух пластин [8, с. 44].

Первые наконечники ремней с пропиленными тыльными концами появляются в Крыму в позднееримское время, в количественном отношении тогда они значительно уступали наконечникам, сделанным из двух пластин. В конце IV – начале V вв. н.э. однопластинчатые с пропиленными концами изделия заменяют двупластинчатые.

Тип II. Состоящие из лицевой подпрямоугольной пластины и тыльной пластины, повторяющей форму лицевой. Между пластинами зажимался ремень, крепившийся с помощью заклепки (23 экз.).

Вариант 1. Нижний конец лицевой пластины закруглен (5 экз.).

а) С одной заклепкой (4 экз.), (рис. 1,6-9).

Аналогичные наконечники находились в позднесарматских погребениях, обнаруженных близ г. Азова [9, с. 217, рис. 2,9; 10, с. 134, рис. 2,17]. Похожий наконечник найден в одном из погребений конца II – первой половины III вв. н.э. некрополя Танаиса [11, с. 19, 103, табл. 15,234]. Пара наконечников того же типа находилась в склепе IV в. н.э. № 3 и еще один, вместе с материалами второй половины III – первой половины IV вв. н.э., в склепе № 9 могильника Дружное [8, с. 44, рис. 73,14; 81,12]. Подобные изделия обнаружены в склепе № 23/11 некрополя Сиреневая бухта в Крымском Приазовье с материалами III-V вв. н.э. [12, с. 36, рис. 52,23,24]. Похожие наконечники обувных ремней входили в комплексы вещей V и VI вв. н.э. из могильников Юго-Западного Крыма. Они состояли из одной пропиленной в тыльной части пластины [13, рис. 2,3; 6,12-14; 9,2,4,7,9].

б) С двумя заклепками, расположенными вдоль продольной оси наконечника (1 экз.) (рис. 1,15).

Вариант 2. Нижний конец лицевой пластины заострен (5 экз.), (рис. 1,10-14).

Вариант 3. Крупные фасетированные наконечники с закругленным или

заостренным нижним краем, верхний край украшен насечками. Тыльные пластины очень короткие (4 экз.) (рис. 2, 1-4).

Ближайшую аналогию представляют собой наконечники ремней, причем их тоже четыре, из склепа у с. Мичурино в Крыму [2, с. 54, рис. 3,2].

Вариант 4. Небольшие фасетированные наконечники с заостренным или закругленным нижним краем (9 экз.).

а) С насечками по верхнему краю (5 экз.) (рис. 2,5-9).

б) С поперечными треугольными вырезами в верхней части длинных сторон (2 экз.), (рис. 2, 10, 11).

в) С полукруглыми фасетками в верхней части длинных сторон (2 экз.), (рис. 2, 12, 13).

Наконечники типа II/3,4 В.Ю. Малашев отнес к типу H3a своей классификации и датировал первой половиной III в. н. э. Такие наконечники были широко распространены в сарматских степях [14, с. 197, 199, 211].

Тип III. Состоящие из лицевой подпрямоугольной, расширяющейся книзу пластины с заостренным нижним краем и тыльной пластины, повторяющей форму лицевой. Между пластинами зажимался ремень, крепившийся с помощью одной заклепки (11 экз.).

Вариант 1. Гладкие (4 экз.) (рис. 3, 1-4).

Вариант 2. Три стороны фасетированы, верхний край украшен насечками (1 экз.) (рис. 3, 5).

Вариант 3. Тыльная пластина – массивная бронзовая, лицевая – тонкая серебряная, украшенная рельефным орнаментом (6 экз.):

а) посередине лицевая пластина разделена продольным ребром, с одной стороны от которого вертикально расположен ряд кружков, с другой стороны – крестиков (2 экз.) (рис. 3, 6, 7);

б) орнамент состоит из двух окруженных рубчиками овалов, расположенных один над другим (2 экз.) (рис. 3, 8, 9);

в) по краю пластина ограничена рубчатым бордюром; рубчатая поперечная линия делит пластину поперек на две равные части; в центре каждой половины находится окруженный рубчиками овал; поле между бордюром и овалами украшено округлыми или каплевидными выпуклостями и крестиками (2 экз.) (рис. 3, 10, 11).

Точных аналогий орнаментированные наконечники ремней из могильника Нейзац не имеют. Однако несомненно, что они сделаны в стиле, распространившемся в степной зоне Восточной Европы в позднеримское время [15]. В подобном стиле украшены и несколько наконечников ремней, найденных в сарматских погребениях. В Херсонесе обнаружена бронзовая матрица, с помощью которой на наконечниках выдавливались изображения [16, с. 321, рис. 4,1; 14, рис. 8,Б3,Г; 9,В14; 10,В3,Г2]. Основное отличие нейзацких находок заключается в том, что

вместо сердоликовых или стеклянных вставок, которыми обычно украшались подобные изделия, наконечники орнаментированы крупными рельефными овалами. Кроме того, как правило, украшения, сделанные в так называемом догуннском полихромном стиле, двухслойны. На серебряную гладкую пластину с помощью гвоздиков прикрепляли золотую фольгу с оттиснутым орнаментом. В данном случае орнамент оттиснут непосредственно на тонкой серебряной пластине.

Тип IV. Состоят из двух прямоугольных пластин. Тыльная пластина короче лицевой. Между пластинами зажимался ремень, крепившийся с помощью одной заклепки (1 экз.) (рис. 4, 1).

Тип V. Состоят из лицевой секировидной пластины и тыльной пластины, повторяющей форму лицевой. Между пластинами зажимался ремень, крепившийся с помощью одной заклепки (4 экз.) (рис. 4, 2-5).

Это весьма редкий тип наконечников. Точная аналогия обнаружена только в сарматском погребении конца II – начала III вв. н.э. из Визешдпусты на территории современной Румынии, где найдено два таких наконечника [17, s. 205, Abb. 1, 13, 14].

Тип VI. Состоят из лицевой расширяющейся в верхней и в нижней части пластины и тыльной пластины, повторяющей форму лицевой. Между пластинами зажимался ремень, крепившийся с помощью одной заклепки (4 экз.).

Вариант 1. Гладкие (3 экз.) (рис. 4, 6-8).

Похожий наконечник входил в состав гарнитуры ремня, найденного в могильнике западных балтов Nikutowo. Он датируется фазой B₂, то есть временем, близким к середине II в. н.э. [18, s. 108, рис. 5, 11]. Ременная гарнитура западных балтов, несмотря на сходство отдельных элементов, в целом, существенно отличается от распространенной в среде степных сарматов и населения крымских предгорий. Поэтому близость некоторых простой формы наконечников ремней, отмеченная у западных балтов, с одной стороны, и у жителей крымских предгорий, с другой, скорее всего, случайна.

Вариант 2. Фасетированный, украшенный в верхней части треугольными насечками (1 экз.), (рис. 4, 9).

Тип VII. Подпрямоугольной формы со слабо выгнутыми длинными сторонами и закругленным нижним краем. Длинные края фасетированы, верхний край украшен четырьмя треугольными насечками. С тыльной стороны подложена тонкая пластина, зажимавшая ремень, крепившийся с помощью одной заклепки (1 экз.), (рис. 4, 10).

Тип VIII. Состоят из двух прямоугольных с заостренными нижними краями пластин, скрепленных заклепкой. Лицевая пластина имеет посередине слабо выраженное продольное ребро (3 экз.) (рис. 5, 1-3).

Тип IX. Из согнутой прямоугольной пластины, имеющей валик в месте сгиба, крепившейся к ремню заклепками (11 экз.).

Вариант 1. Фасетированные (8 экз.).

а) Короткие с двумя заклепками (2 экз.), (рис. 5,4,5).

Такой же наконечник найден в погребении второй половины III в. н. э. в Буденновской слободе г. Кисловодска [19, с. 253, рис. 1,3; 20, с. 27, рис. 15,17]. Очень похожий предмет обнаружен в подкурганной катакомбе III в. н.э. у с. Братское в Ингушетии. Единственное отличие заключается в том, что на рисунке не видна фасетировка [21, с. 182, рис. 3,7,8; 20, с. 9, рис. 2,9].

б) Средние с тремя заклепками (4 экз.), (рис. 5,7-10);

в) Длинный с четырьмя заклепками (1 экз.), (рис. 5,6);

г) Длинный с тремя заклепками, прямоугольными и полукруглыми фасетками (1 экз.), (рис. 6,1).

Две пары точно таких же наконечников найдены в погребении второй половины III в. н.э. могильника Градешка в Подунавье [22, с. 156, рис. 2,15,16,25,26].

Развитием обойм типа IX в гуннскую эпоху являются экземпляры с одной заклепкой, сохранившие такой ранний признак как фасетировка [23, с. 78-80, табл. 86,1084,1085].

Вариант 2. Гладкие (3 экз.) (рис. 6,2-4).

Однотипный, но с тремя заклепками, наконечник найден в подбойной могиле № 10 IV в. н. э. могильника Курское в Крыму [24, с. 286, рис. 12,12].

Тип X. Двухчастные, с пластинчатой подвеской, имеющей прямоугольное отверстие возле верхнего края для соединения с обоймой из согнутой пластины, крепившейся к ремню с помощью одной заклепки (10 экз.).

Вариант 1. Подвеска и обойма прямоугольные (1 экз.) (рис. 6,5).

Вариант 2. Подвеска фасетирована, ее нижний конец закруглен, в верхней части края украшены двумя парами треугольных и парой полукруглых симметрично расположенных вырезов (1 экз.) (рис. 6,6).

Вариант 3. Маленького размера, подвеска сужается книзу, а обойма – кверху (1 экз.) (рис. 6,7).

Наконечники типа X/1,3 В.Ю. Малашев объединил в рамках своего типа H1. Нижнюю хронологическую границу распространения наконечников ремней этого типа он ищет во второй половине II в. н. э., полагая, что главное отличие этих наконечников от более поздних заключается в отсутствии фасетировки. Он приводит много примеров находок таких наконечников в сарматских комплексах [14, с. 197, 199]. Следует, однако, отметить, что совместные находки фасетированных и гладких наконечников являются не исключением, а правилом. Например, в склепе № 306, из которого происходят наконечники типа X,1,3, найдено несколько десятков различных фасетированных изделий и несколько десятков, аналогичных им, но лишенных фасетировки. В частности, наконечник типа X/2 отличается от наконечника типа X/1 только наличием фасеток.

Вариант 4. Обойма прямоугольная, подвеска расширяется книзу (1 экз.), (рис. 6,8).

Этот наконечник можно отнести к малочисленной серии изделий с так называемыми секировидными подвесками, найденными на юге Восточной Европы (некрополи Ольвии, Танаиса, Пантикапея и др.). «Секировидность» нашей подвески выражена слабо, но общее сходство несомненно. Датируются наконечники этого типа первой половиной III в. н.э. Их происхождение объясняется синтезом степной (двухчастность) и центральноевропейской (форма подвески) традиций [25, с. 115-119; 26, с. 283-285]. Последнее замечание особых возражений не вызывает. Следует только помнить, что «археологическая терминология часто намекала на практику половых сношений между каменными орудиями» [27, р. 67, note 4].

Вариант 5. Подвеска украшена фасетками, полукруглыми и треугольными вырезами. Обойма орнаментирована по верхнему краю насечками (2 экз.) (рис. 6,9,10).

Вариант 6. Нижний край подвески заострен. Длинные края обоймы отогнуты, имитируя фасетки. Длинные края подвески в нижней части имеют сплошную фасетировку, в верхней части – по одной треугольной фасетке с каждой стороны (2 экз.), (рис. 7,1,2).

Данный вариант не имеет прямых аналогий. Однако следует обратить внимание на оформление краев обоймы. Способ украшения металлических изделий с помощью загиба их краев известен в позднесарматской культуре. В частности, так орнаментированы бляхи от конской сбруи, найденные в Лебедевском могильнике в Западном Казахстане. Они датируются временем, близким к середине III в. н. э. [28, с. 242, рис. 1,11-16; 2,1,2,4,5,7-10].

От двух наконечников ремней, вероятно, типа X сохранились только подвески (рис. 6,11,12).

Подвеска из могилы № 107 (рис. 6,12) сделана из железа. Железные наконечники ремней с такими подвесками были широко распространены в сарматском ареале и в предгорном Крыму во второй – третьей четвертях II в. н. э. Затем они постепенно заменяются такими же по форме бронзовыми и серебряными изделиями [29, с. 117-119].

Тип XI. Двухчастные, с прямоугольной пластинчатой фасетированной подвеской, имеющей треугольно расширенный нижний край и прямоугольное отверстие возле верхнего края для соединения с прямоугольной фасетированной обоймой из согнутой платины, крепившейся к ремню с помощью заклепок (4 экз.) (рис. 7,3-6).

Наконечники ремней с треугольными подвесками В.Ю. Малашев объединил в тип Н6 [14, с. 197]. Изделия из Новых Санжар, Экашево и Керчи [14, рис. 8,В1; 9,А3; 12,Б5,7,9] действительно близки нейзацким экземплярам,

отличаясь лишь в деталях. Наконечник из Кишпека [14, рис. 9, В11] имеет с ними мало общего. Наконечники Н6 В.Ю. Малашев включил в свои группы IIIa, IIIб и датировал IV в. н. э. [14, с. 202, 206, рис. 1,2], очевидно, напрасно исключив из датировки вторую половину III в. н. э. [об этом подробно см.: 30, с. 341, 342].

Похож на наконечники типа XI, особенно найденные в склепе № 306, экземпляр из склепа второй половины III – IV вв. н. э. № 9 в Дружном, но он отличается меньшими размерами и другими особенностями [8, с. 45, рис. 80, 15].

Следует отметить исключительное стилистическое сходство наконечников типа XI из могилы № 152 (рис. 7, 3, 4) и наконечника типа IX/1г из могилы № 200 (рис. 6, 1). Собственно говоря, наконечник из могилы № 200 представляет собой точную копию обоймы наконечников из могилы № 17.

Судя по их положению в могилах и по сочетанию с другими находками, наконечники ремней использовались как детали одежды, обуви и амуниции людей, а также в качестве элементов конской сбруи. Установить взаимосвязь формы и орнаментации наконечников с их назначением пока не удастся.

Любопытно использование разных металлов для изготовления однотипных изделий. Так, из четырех совершенно одинаковых, к тому же найденных в одной могиле, наконечников типа V два сделаны целиком из бронзы, а два имели лицевые серебряные и тыльные бронзовые пластины. Использование разных металлов при изготовлении двухпластинчатых наконечников фиксировалось неоднократно. Такой прием легче всего объяснить, конечно, стремлением мастера и заказчика сэкономить драгоценный металл. Другой, еще более радикальный способ экономии заключался в обтягивании одной из бронзовых пластин наконечника ремня тонким листом серебра.

Почти все наконечники ремней из могильника Нейзац найдены в погребениях III в. н.э. К IV в. можно отнести лишь пять наконечников. К ним, возможно, следует добавить экземпляр типа I/2б, обнаруженный в качестве подъемного материала (см. таблицу). Таким образом, более 90% наконечников ремней из могильника Нейзац относятся к III в. н.э. Следовательно, в IV в. традиция укреплять концы ремней металлическими деталями исчезает. Возрождается она уже в гуннское время. Такая же тенденция прослеживается благодаря исследованиям других крымских могильников.

Все наконечники ремней из могильника Нейзац принадлежат позднесарматской археологической культуре. В этом убеждают многочисленные аналогии из степных сарматских погребений, разбросанных по всему ареалу позднесарматской культуры, а также на территориях, испытывавших заметное сарматское влияние. Те варианты нейзацких наконечников, которым не нашлось точных аналогий среди опубликованных материалов, тем не менее, сделаны в одном стиле с сарматскими. На сопредельных с сарматами территориях, в частности, заселенных германцами, использо-

вались наконечники ремней иных типов [31; 32; 18]. Также обстояло дело с ближайшей к сарматской черняховской культурой. Несмотря на то, что она испытывала, особенно на юге своего ареала, сильное сарматское влияние, находки наконечников ремней в черняховских погребениях очень редки, и лишь один из них изготовлен в сарматской, а не в германской традиции [7, с. 69, 70]. Таким образом, на материалах такой специфической группы источников, как наконечники ремней подтверждается вывод о том, что ранняя группа погребений могильника Нейзац оставлена сарматами, оседавшими на землю в Предгорном Крыму [33, с. 133-137].

СПИСОК ИСПОЛЬЗОВАННОЙ ЛИТЕРАТУРЫ

1. The Concise Oxford Dictionary of Archaeology. Oxford University Press, 2002.
2. Мульд С.А. Позднесарматское погребение в Центральном Крыму // МАИЭТ. 2001. Вып. VIII.
3. Засецкая И.П. Материалы боспорского некрополя второй половины IV – первой половины V вв. н. э. // МАИЭТ. 1993. Вып. III.
4. Айбабин А.И. Хронология могильников Крыма позднеримского и раннесредневекового времени // МАИЭТ. 1990. Вып. I.
5. Засецкая И.П. Культура кочевников южнорусских степей в гуннскую эпоху (конец IV – V вв.). СПб., 1994.
6. Генинг В.Ф. Хронология поясной гарнитуры I тысячелетия н.э. (по материалам могильников Прикамья) // КСИА. 1979. Вып. 158.
7. Магомедов Б. Черняховская культура. Проблема этноса. Lublin, 2001.
8. Храпунов И.Н. Могильник Дружное (III-IV вв. н. э.). Lublin, 2002.
9. Беспалый Е.И. Погребения позднесарматского времени у г. Азова // СА. 1990. №1.
10. Безуглов С.И. Воинское позднесарматское погребение близ Азова // Историко-археологические исследования в Азове и на Нижнем Дону. Азов, 1997. Вып. 14.
11. Арсеньева Т.М., Безуглов С.И., Толочко И.В. Некрополь Танаиса. Раскопки 1981-1995 гг. М., 2001.
12. Масленников А.А. Семейные склепы сельского населения позднеантичного Боспора. М., 1997.
13. Хайрединова Э.А. Обувные наборы V-VII вв. из Юго-Западного Крыма // МАИЭТ. 2003. Вып. X.
14. Малашев В.Ю. Периодизация ременных гарнитур позднесарматского времени // Сарматы и их соседи на Дону. Ростов-на-Дону, 2000.
15. Яценко С.А., Малашев В.Ю. О полихромном стиле позднеримского времени на территории Сарматии // Stratum plus. 2000. №4.
16. Голофаст Л.А. К вопросу о стеклоделии в ранневизантийском Херсонесе // МАИЭТ. 1998. Вып. VI.
17. Vaday A. Beitrag zum Fund von Visesd-Pusztá // Folia Archaeologica. 1986. XXXVII.
18. Madyda-Legutko R. Próba rekonstrukcji pasów z metalowymi czeżkami na obszarze środkowoeuropejskiego Barbaricum w okresie wpływów rzymskich i we wczesnej fazie okresu wędrówek ludów // Przegąd Archeologiczny. 1984. T. 31.
19. Кузнецов В.А. Погребения III в. из Кисловодска // СА. 1990. № 2.
20. Абрамова М.П. Ранние аланы Северного Кавказа III-V вв. н. э. М., 1997.
21. Мунчаев Р.М. Новые сарматские памятники Чечено-Ингушетии // СА. 1965. № 2.
22. Дзиговский А.Н., Субботин Л.В. О верхней дате сарматских памятников понизовья Дуная // Исследования по археологии Северо-Западного Причерноморья. Киев, 1986.

23. Безуглов С.И., Ильяшенко С.М. Богатое погребение гуннской эпохи близ Танаиса // Арсеньева Т.М., Безуглов С.И., Толочко И.В. Некрополь Танаиса. Раскопки 1981-1995 гг. М., 2001.
24. Труфанов А.А., Колтухов С.Г. Исследование позднеантичного некрополя у с. Курское в Юго-Восточном Крыму // *Stratum plus*. 2001-2002. № 4.
25. Малашев В.Ю., Обломский А.М. Поясная центрально-европейская гарнитура римского времени на территории Днепровского Левобережья // РА. 2002. №4.
26. Васильев А.А. Германские воинские пряжки и наконечники ремней на Боспоре // БИ. Симферополь; Керчь, 2005. Вып. IX.
27. Sackett J.R. Method and Theory of Upper Paleolithic Archeology in Southwestern France // *New Perspectives in Archeology*. Chicago, 1968.
28. Мошкова М.Г. Сбруйные наборы из позднесарматских погребений Лебедевского могильника (Западный Казахстан) // *Материалы по археологии Волго-Донских степей*. Волгоград, 2001. Вып. 1.
29. Храпунов И.Н. Погребение воина II в. н.э. из могильника Опушки // *Древняя Таврика*. Симферополь, 2007.
30. Храпунов И.Н. Новые данные о сармато-германских контактах в Крыму (по материалам раскопок могильника Нейзац) // БИ. Симферополь, 2003. Вып. III.
31. Raddatz K. Der Thorsberger Moorfund. Gürtelteile und Körperschmuck // *Offa-Bücher*. 1957. Bd. 19.
32. Madyda R. Sprączki i okucia pasa na ziemiach polskich w okresie rzymskim // *Materiały starożytne i wczesnosredniowieczne*. 1977. T. 4.
33. Храпунов И.Н. Этническая история Крыма в раннем железном веке // БИ. Симферополь; Керчь, 2004. Вып. VI.

Khrapunov I. N.

Strap-ends from the cemetery of Neizats

Summary

The cemetery of Neizats is situated at the distance of 20 kms to the east from Simferopol, in the very centre of the Crimean foothills, in the valley of the Zuja River. It functioned in the 2nd – 4th century AD. A large number of different things were used as funeral equipment; among them there were 77 strap-ends which are published in this article. General information about them is represented in the table. Strap-ends are divided into eleven types; the types are, in their turn, subdivided into variants. Judging by their location in graves and their combination with other finds the strap-ends were used as details of clothes, footwear and ammunition of people as well as elements of horse harness. The correlation of forms and ornamentation of strap-ends with their function has not been established yet.

Almost all strap-ends from the cemetery of Neizats were found in burials dating back to the 3rd century AD. Only five strap-ends can be dated to the 4th century AD. An object of I/26 type found as elevated material (see the table) can probably be added to them. Hence, more than 90% of the strap-ends from the Neizats cemetery are dated back to the 3rd century. Thus, in the 4th century, the tradition to strengthen the ends of straps with metal details disappears. It comes back in the Hunnish period. The same tendency is traced due to research of other Crimean cemeteries.

All the strap-ends from Neizats cemetery belong to Late Sarmatian archaeological culture. Numerous analogies from steppe Sarmatian burials testify to this fact; these burials are

scattered throughout the whole areal of Late Sarmatian culture as well as on the territories that were under evident Sarmatian influence. Those variants of Neizats strap-ends that do not have analogies among the published materials were, nevertheless, made in the same style as Sarmatian ones. On the territories contiguous with Sarmatians' ones, especially those that were settled by the Germans, different types of strap-ends were used. So, basing on the materials of such a specific group of sources as strap-ends, one can come to the conclusion that an early group of burials on the cemetery of Neizats were left by the Sarmatians.

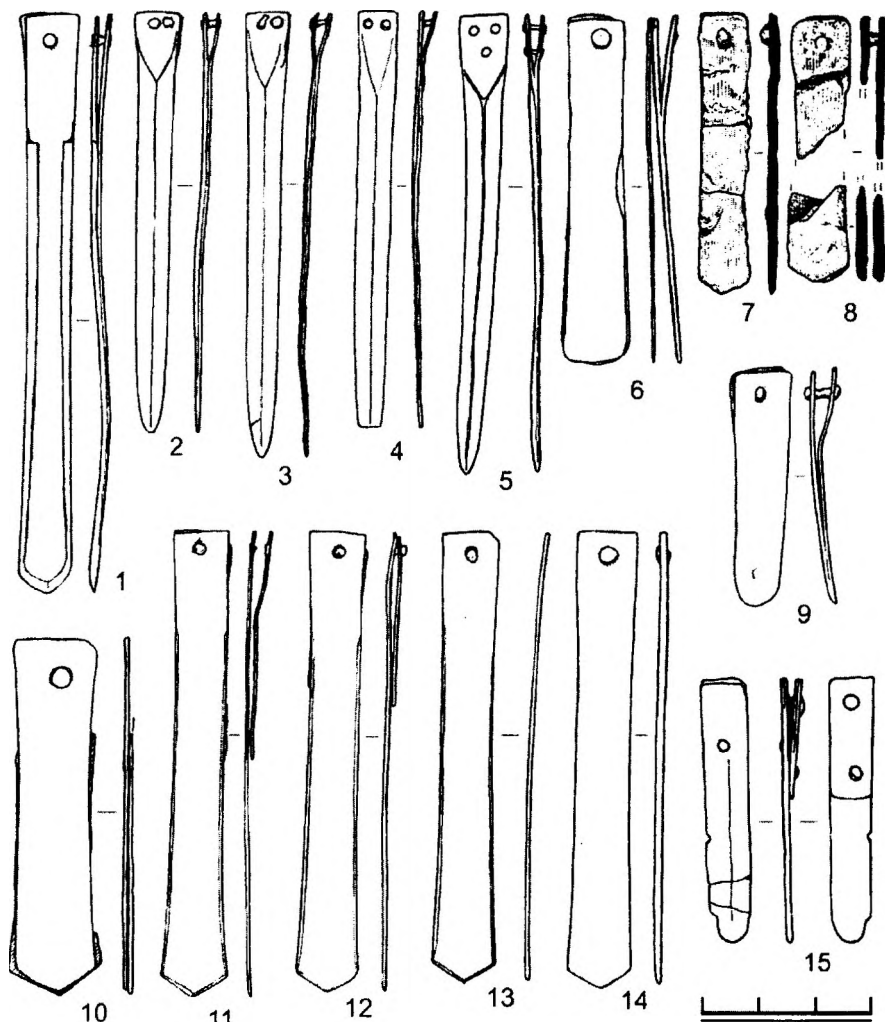


Рис. 1. Наконечники ремней.

1 – тип I/1; 2-4 – тип I/2а; 5 – тип I/2б; 6-9 – тип II/1а; 10-14 – тип II/2; 15 – тип II/1б.

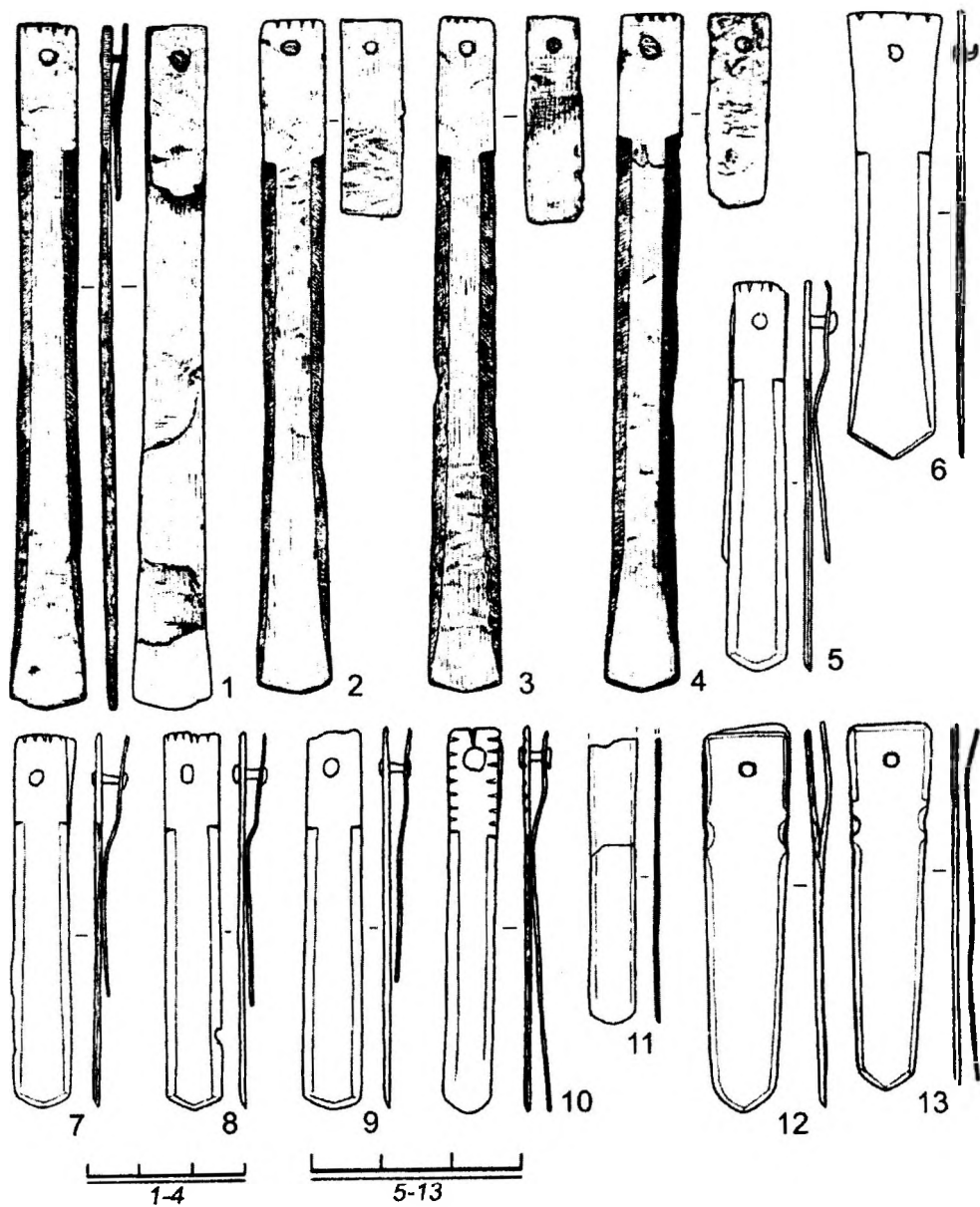


Рис. 2. Наконечники ремней.

1-4 – тип II/3; 5-9 – тип II/4а; 10,11 – тип II/4б; 12,13 – тип II/4в.

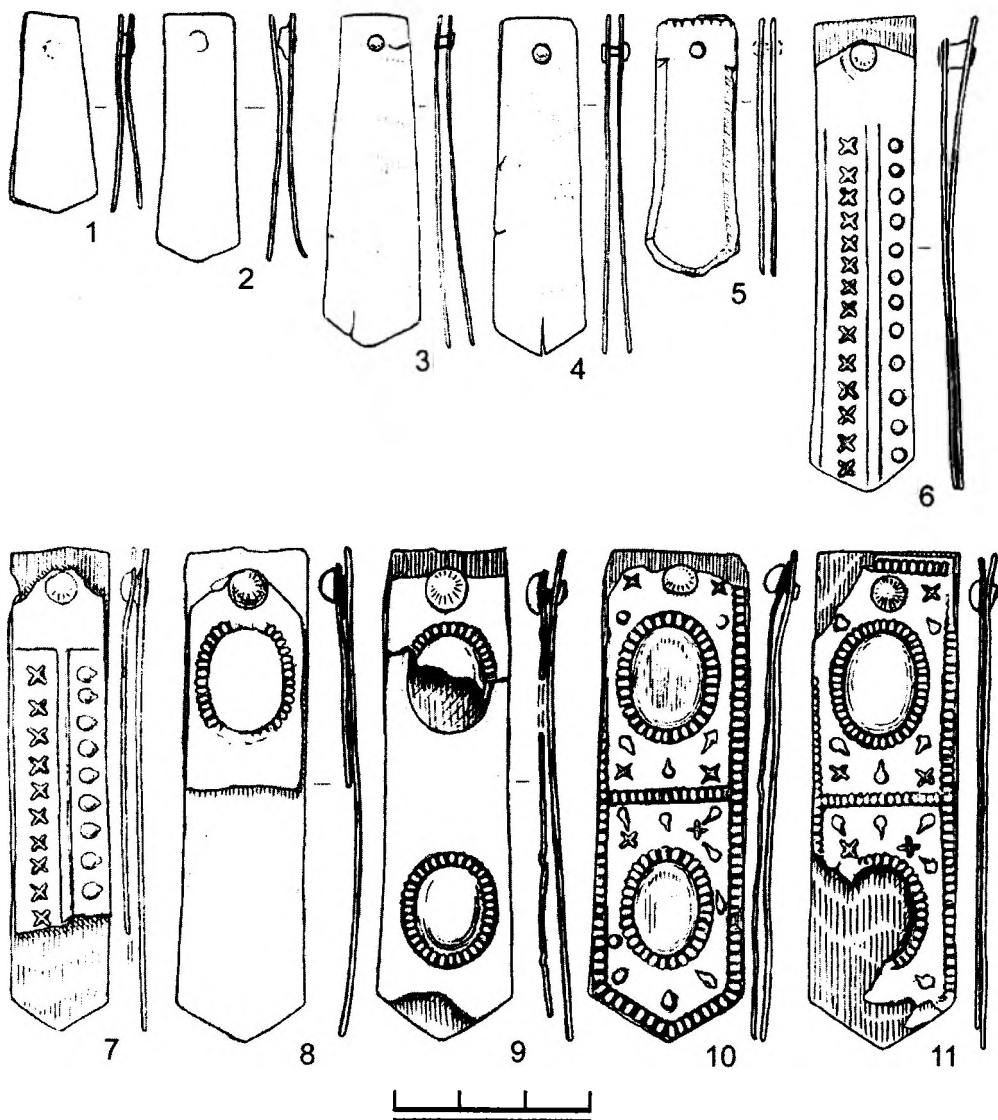


Рис. 3. Наконечники ремней.

1-4 – тип III/1; 5 – тип III/2; 6,7 – тип III/3а; 8,9 – тип III/3б; 10,11 – тип III/3в.

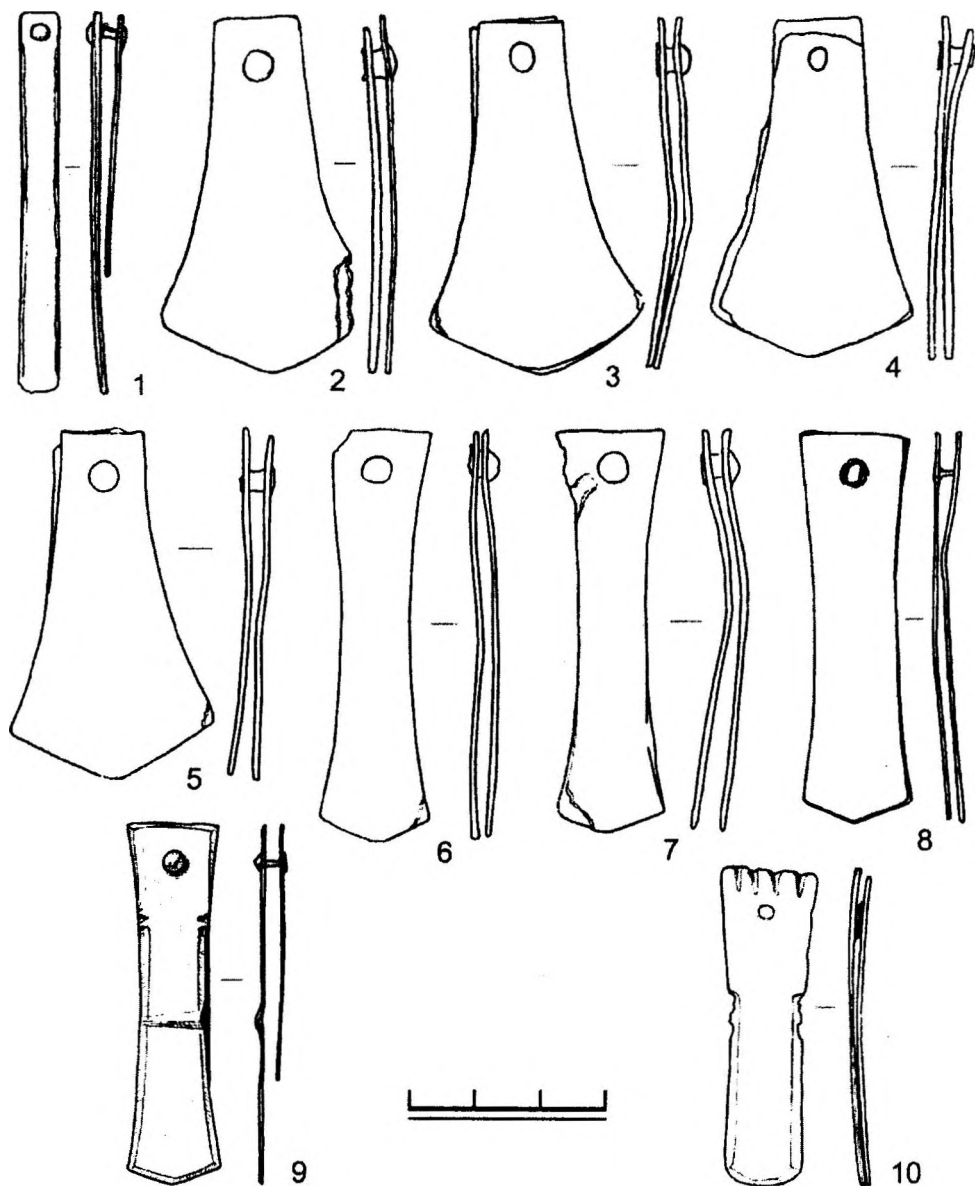


Рис. 4. Наконечники ремней.

1 – тип IV; 2-5 – тип V; 6-8 – тип VI/1; 9 – тип VI/2; 10 – тип VII.

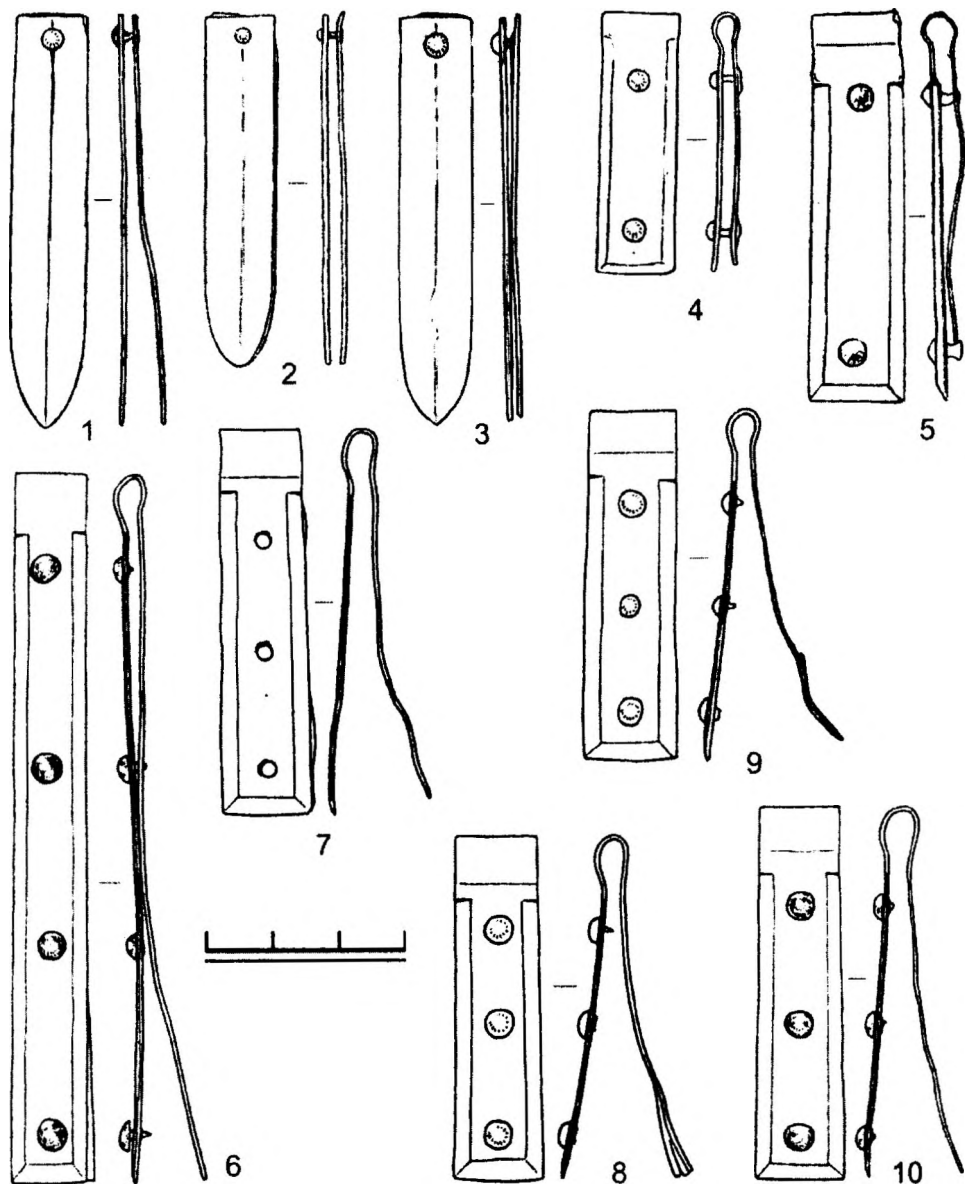


Рис. 5. Наконечники ремней.

1-3 – тип VIII; 4,5 – тип IX/1а; 6 – тип IX/1б; 7-10 – тип IX/1в.

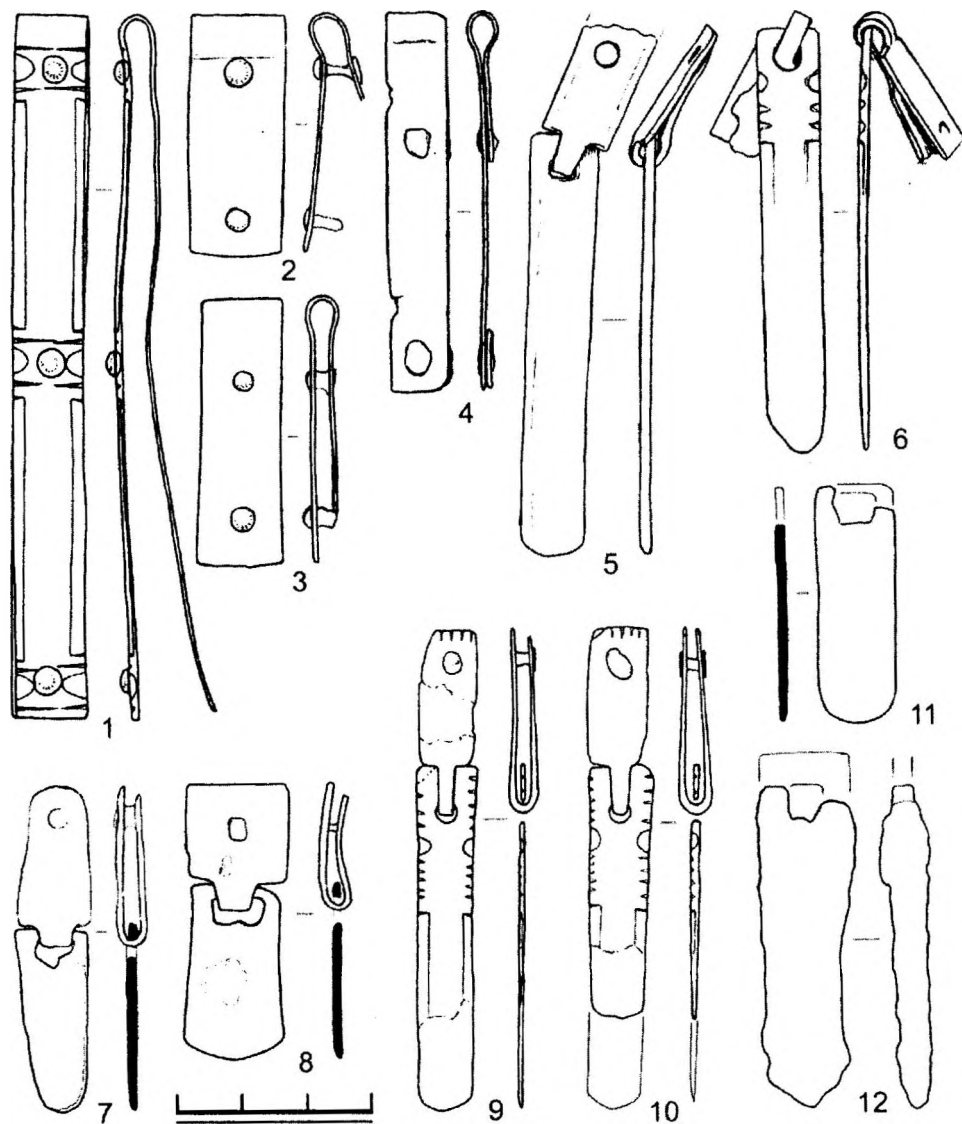


Рис. 6. Наконечники ремней.

1 – тип IX/1г; 2-4 – тип IX/2; 5 – тип X/1; 6 – тип X/2; 7 – тип X/3;
8 – тип X/4; 9,10 – тип X/5; 11, 12 – тип X.

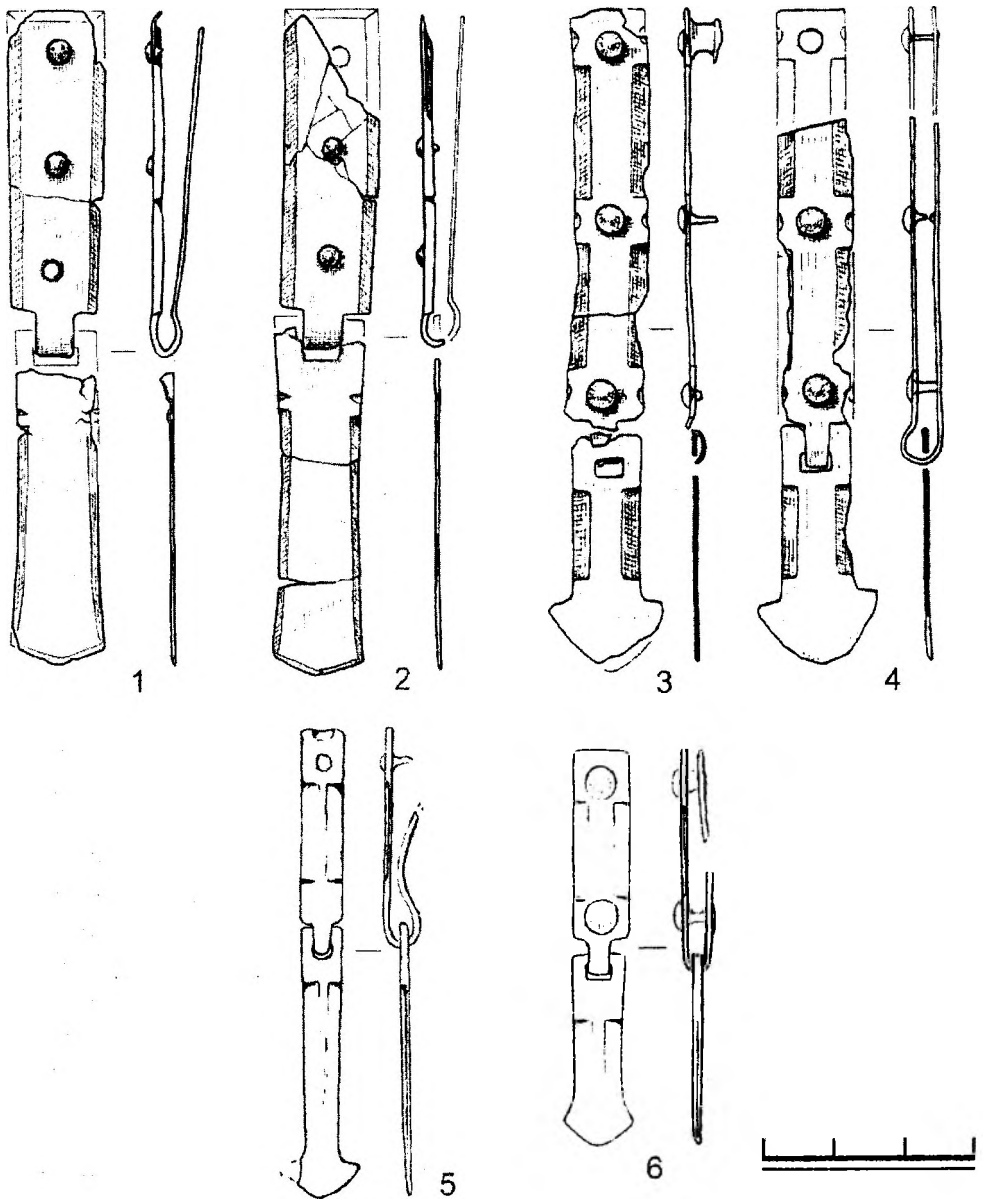


Рис. 7. Наконечники ремней.

1,2 – тип X/6; 3-6 – тип XI.