

Э. А. ХАЙРЕДИНОВА

РАННЕСРЕДНЕВЕКОВЫЕ КРЕСТЫ ИЗ ЮГО-ЗАПАДНОГО КРЫМА

Для изучения раннего этапа истории христианства в Юго-Западном Крыму большое значение имеют археологические материалы. Особый интерес представляют индивидуальные предметы христианского культа – предметы личного благочестия, к которым, прежде всего, относятся нательные кресты, обозначающие причастность верующего церкви и одновременно несущие защитно-охранительную функцию, заложенную в самой символике креста [1, с. 5; 2, с. 165-166].

В Юго-Западном Крыму, в регионе, где исследователи локализируют описанную Прокопием страну Дори, населенную готами [3, с. 111], известно около восьмидесяти крестов второй половины VI – IX вв., происходящих из могильников с высоты «Сахарная Головка» [4, с. 53, 59, рис. 11,6; 16], со склона Эски-Кермена [5, с. 371, рис. 6,22,31,37], Узень-Баш [6, с. 361, рис. II,8,12], Чуфут-Кале [7, с. 214, рис. 5,7], Скалистое [8, с. 188], Баклинский овраг [9, рис. 15,7], Суук-Су, Кореиз [10, с. 73, рис. 61; 63], Лучистое [11, с. 342, 344, рис. 8,2], а также с территории городища Мангуп [12, с. 134-135; 13, P. 196-197; 14, p. 84, not. 137; 15, S. 151, Abb. 169]. А.И. Айбабин классифицировал кресты из Скалистого, определил время бытования некоторых типов литых крестов из некрополя Эски-Кермен [8, с. 188; 16, с. 58, 180, рис. 2,165; 17, с. 125, табл. 39]. Однако до настоящего времени кресты не были предметом специального, комплексного исследования.

В предлагаемой статье дается типология крестов, обосновывается их датировка, выявляется круг аналогий, а также определяются место и роль креста в раннесредневековом костюме. На основании зафиксированного *in situ* расположения крестов в погребениях предлагаются реконструкции ожерелий, в которых они носились.

Типология и хронология крестов. По форме кресты разделены на 5 типов (рис. 1).

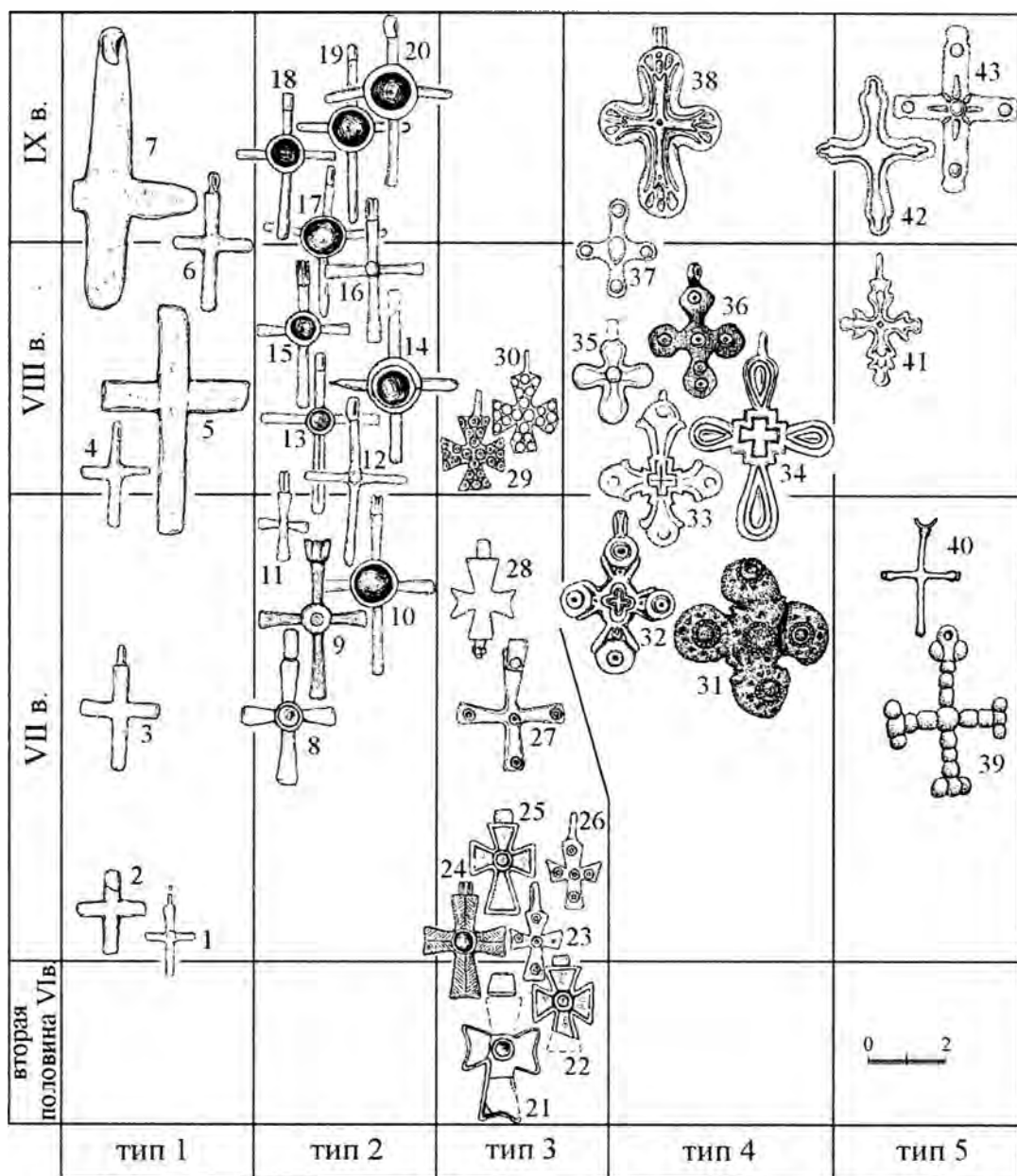


Рис. 1. Хронология и типология крестов второй половины VI-IX вв. из Юго-Западного Крыма.

Тип 1 (рис. 1, 1-7; 2, 1-8). Кресты с ровными, прямоугольными в сечении концами. Выделяется три варианта этих крестов. К варианту 1 отнесены отлитые из белого металла (олова или свинца) кресты с просверленным в верхней ветви поперечным отверстием для подвешивания (рис. 1, 2; 2, 1, 2) (размеры: 1,8x2,2 см¹). Они обнаружены в Лучистом, в склепе 124, в погребении 12 из слоя 3 вместе с железными прогнутыми подвязными фибулами второй половины VI – первой половины VII вв.² Названному захоронению предшествовало погребение 10 конца VI – первой половины VII вв. с парой двупластинчатых фибул варианта IIB-II и большой пряжкой с изображением льва на прямоугольном щитке 6 варианта. Видимо, кресты типа 1-1 бытовали в первой половине VII в. Аналогичный крест найден в Черногории, в могильнике Mijeje, в могиле VII в. [18, с. 108-109, fig. 45].

Вариант 2. Бронзовые литые кресты с пластинчатой петелькой для подвешивания со склонов Эски-Кермена (склепы 249 и 338) (рис. 2, 3, 4) и Чуфут-Кале (склепы 10 и 37) (рис. 2, 5, 6). Размеры: 1,4x2,3; 1,8x2,8; 2,0x3,2 и 2,0x3,7 см. У креста из склепа 338 со склона Эски-Кермена в перекрестии сделан небольшой выступ (рис. 2, 3). Кресты варианта 2 происходят из разграбленных склепов, вместе с ними обнаружены: в склепе 338 со склона Эски-Кермена (раскопки А.И. Айбабина 1982 г.) – сегменторамчатая пряжка 1 варианта второй половины VI – VII вв., гвоздики-заклепки с полусферической шляпкой, которыми обычно скрепляли прямоугольные щитки больших пряжек 4-6 варианта второй половины VI – первой половины VII вв. [3, с. 314, табл. XXVIII, 12, 13, 15, 20, 22, 25] и пряжка типа «Сиракузы» VII в; в склепе 249 из этого же некрополя (раскопки А.И. Айбабина 1980 г.) – вещи VII в. (обломки большой орлиноголовой пряжки, бронзовые пряжки типа «Сиракузы»), второй половины VII в. (шарнирные пряжки «Болонья» варианта 1-1, с U-образным щитком варианта 3-1 и фигурным щитком с каплевидными отверстиями 8 варианта) [3, с. 317, табл. XXX, 52, 55, 58; 16, с. 46-48], первой половины VIII в. (пряжка типа «Бал-Гота» варианта 2-4) [5, с. 366, рис. 2, 10] и VIII – первой половины IX в. (щиток пряжки типа «Коринф» 2 варианта; салтовская поясная бляшка) [5, с. 366, 372, рис. 2, 22; 8, 7; 19, с. 172]; в склепе 10 со склона Чуфут-Кале (раскопки П.П. Бабенчикова 1947 г.) – пряжка типа «Сиракузы» VII в., в склепе 37 (раскопки В.В. Кропоткина 1954 г.) – литая салтовская серьга второй половины VIII – первой половины IX вв. [5, с. 366, 370, рис. 2, 20; 5, 33; 7, с. 214, рис. 5, 8]. Учитывая датировку перечисленного сопутствующего инвентаря и тот факт, что могильник на склоне Эски-

¹ Первой цифрой обозначена ширина, второй – высота.

² При описании инвентаря из погребений с крестами использована типология и хронология А.И. Айбабина [3; 5; 16].

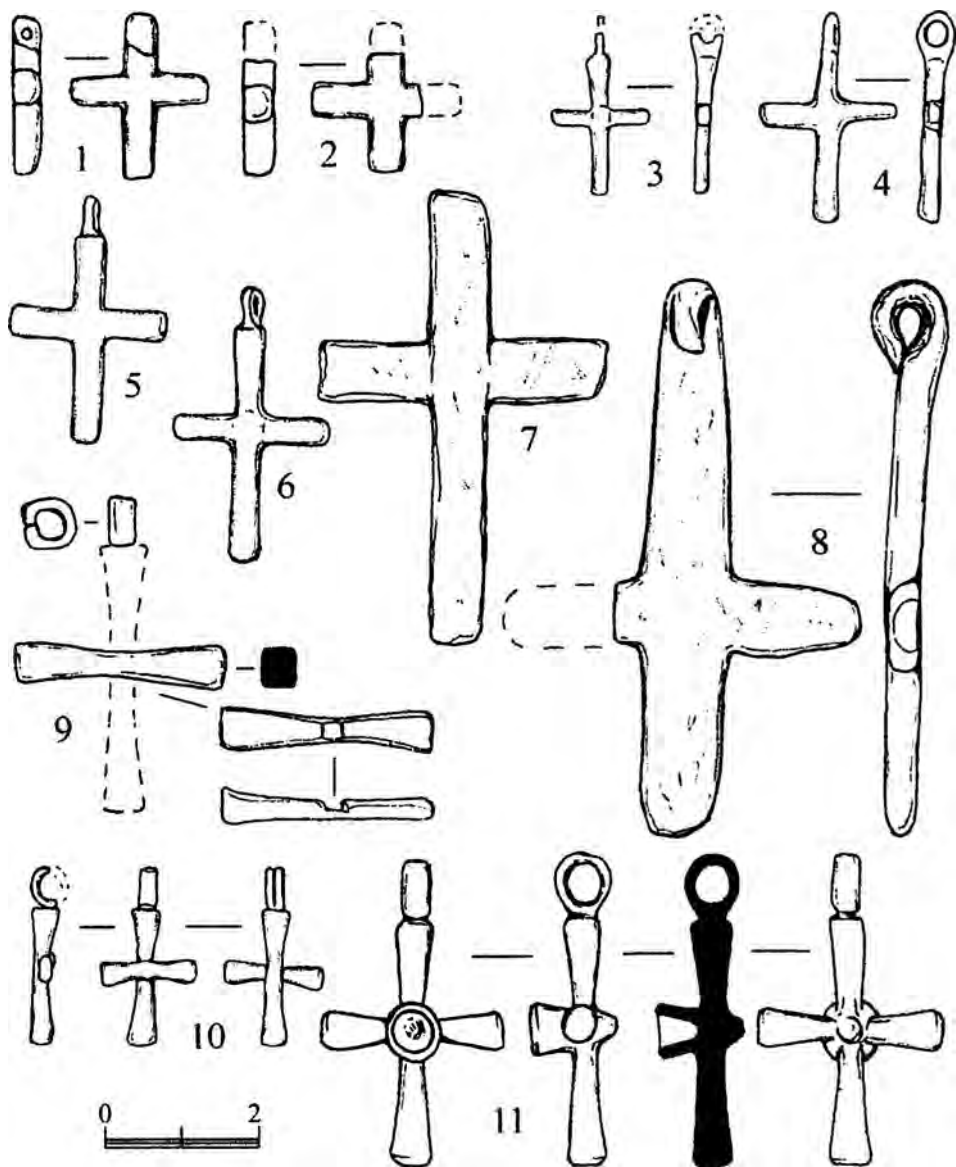


Рис. 2. Кресты с ровными, прямоугольными в сечении концами типов 1-1 (1-2), 1-2 (3-6) и 1-3 (1, 8) и кресты со слабо расширяющимися концами типов 2-1 (11) и 2-2 (9, 10). 1, 2, 9, 11 – Лучистое (1, 2 – склеп 124; 9 – склеп 122А; 11 – склеп 176); 3, 4, 8, 10 – Эски-Кермен (3 – склеп 338; 4 – склеп 249; 8 – склеп 220; 10 – склеп 224) [по: 5, с. 371, рис. 6,37]; 5, 6 – Чуфут-Кале (5 – склеп 10; 6 – склеп 37) [по: 7, с. 214, рис. 5,7]; 7 – Скалистое, склеп 771 [по: 8, рис. 121,8].

Кермена возник в последней четверти VI в. [3, с. 114], кресты типа 1-2 можно датировать периодом с последней четверти VI до середины IX вв. (рис. 1, 1,3,4,6).

Пластинчатые, железные кресты варианта 3 (размеры: 3,7х6,0 и 4,6х7,4 см) обнаружены в Скалистом, в склепе 771 (рис. 1,5; 2,7) и на склоне Эски-Кермена, в склепе 220 (рис. 1,7; 2,8). Верхняя ветвь креста из Эски-Кермена загнута в виде петельки. В Скалистом, в склепе 771 крест лежал на полу, под колодой с погребением второй половины VIII – IX вв. [8, с. 161-162, 197-198, рис. 121,8,11,15,16,28], а на склоне Эски-Кермена, в склепе 220 крест найден вместе с вещами VII-IX вв. Такие кресты известны и в Юго-Восточном Крыму, на поселении и в могильнике Кордон-Оба [20, с. 248, рис. 140,6,8,10].

Тип 2 (рис. 1,8-20; 2,9-11; 3; 4). Проволочные кресты с ровными или слабо расширяющимися концами. По способу изготовления и декору они разделены на 3 варианта.

К варианту 1 отнесен крест из Лучистого, из склепа 176 (рис. 1,8; 2,11) (размеры: 2,4х4,1 см; вес – 5,64 г), отлитый из серебра 600° пробы³ с высоким, коническим гнездом по центру и расходящимися от него гладкими, круглыми в сечении, расширяющимися ветвями, с цилиндрической петелькой для подвешивания. Вставка в гнезде не сохранилась. В склепе 176 крест лежал в погребении 4 середины VII в. Крест аналогичен золотым крестам конца VI в. и VII в. из Константинополя, хранящимся в коллекции Дамбартон Оакс [21, р. 23, 137, pl. XXIV,18; XCVII,1] и кресту из склепа конца VI – первой половины VII вв. из Аксиополиса (Румыния) [22, р. 2583-2584, fig. 15]. Два подобных золотых креста входят в состав клада VII в. из Мерсины [23, с. 293, 294, №№ 103а, 107а]. Один из них – литой, массивный (размеры: 3х5 см; вес – 18,3 г), второй – образован полыми трубочками (размеры: 4,9х3,8 см; вес – 33,9 г).

В вариант 2 выделены бронзовые кресты с расширяющимися концами, спаянные из двух, прямоугольных в сечении стержней, из Лучистого (рис. 2,9; 3,1) и со склона Эски-Кермена (рис. 2,10). На стержнях, в местах их спайки сделаны выемки (рис. 2,9; 3,1b,1c). К верхней ветви припаяна петелька, скрученная из гладкой или рифленой пластинки (рис. 3,1d). В перекрестии креста из Лучистого, из склепа 38 напаяно коническое гнездо с углублением от несохранившейся вставки (рис. 3,1a). Размеры крестов из Лучистого – 2,8х4,2 см, со склона Эски-Кермена – 1,3х2,3 см. В Лучистом кресты выявлены в склепах 38 и 122А, в погребениях второй половины VII в., на склоне Эски-Кермена – в разграбленном склепе 224 (раскопки А.И. Айбабина 1979 г.), на участке некрополя, который начали использовать во второй половине VII в.

³ Сведения предоставлены Л.Н. Храпуновой, главным хранителем фондов Крымского республиканского краеведческого музея, за что приношу ей огромную благодарность.

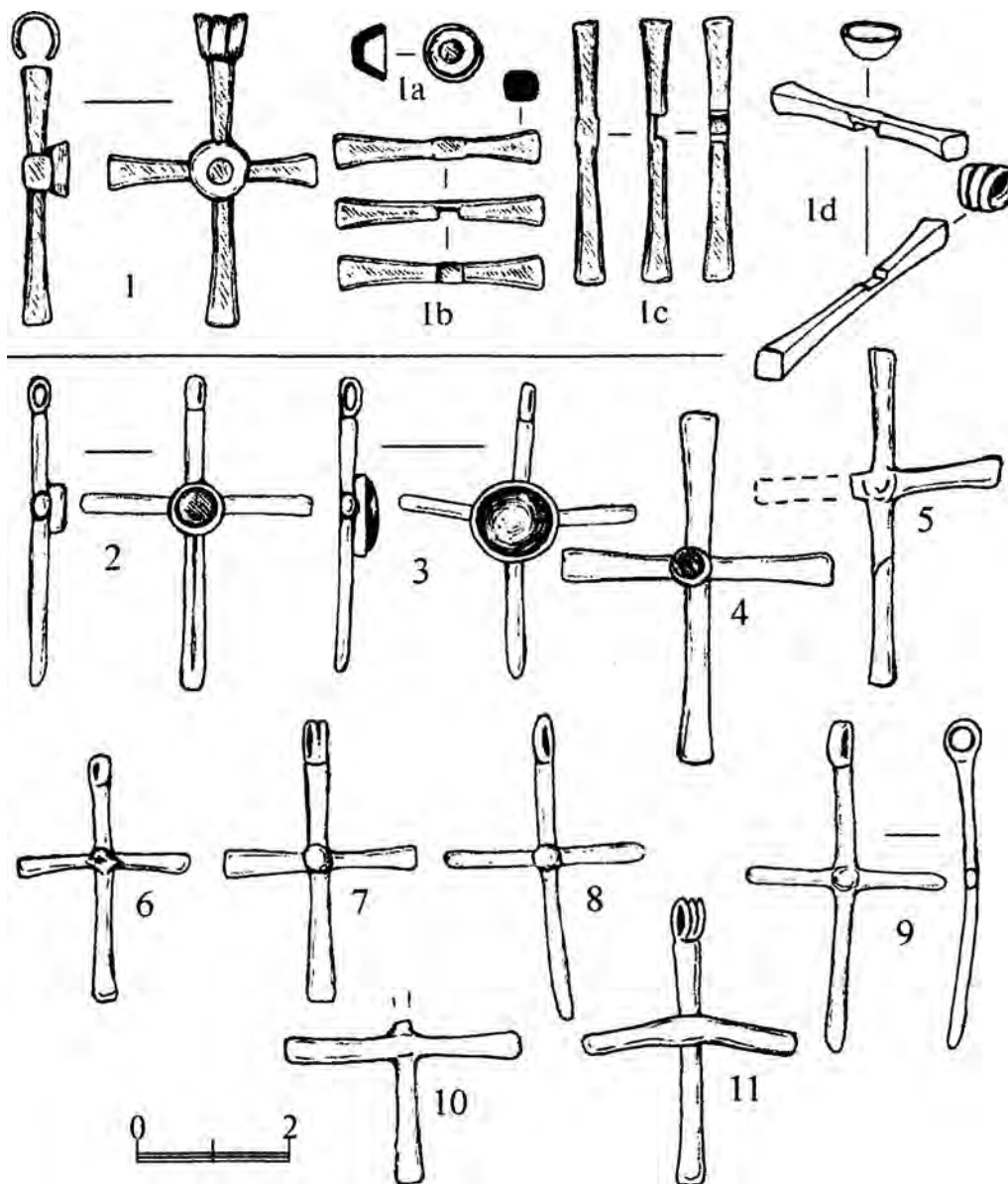


Рис. 3. Проволочные кресты с ровными или слабо расширяющимися концами типов 2-2 (1) и 2-3 (2-11).

1 – Лучистое, склеп 38; 2-8, 10, 11 – Скалистое (2 – склеп 279; 3 – склеп 641; 4, 5 – склеп 332; 6 – склеп 249а; 7 – склеп 760; 8, 10 – склеп 316; 11 – склеп 601); 9 – Эски-Кермен, склеп 290.

Кресты варианта 3 спаяны из двух кусков круглой в сечении бронзовой или серебряной проволоки (рис. 3,2-11; 4). Размеры: от 2,3х3,3 до 3,1х5,1 см. У одних крестов к верхнему краю припаяна цилиндрическая петелька, у других – петелька скручена из расплющенного верхнего конца проволоки. Перекрестие крестов украшено напаянным высоким коническим гнездом с выпуклой вставкой из синего глухого стекла (рис. 4, 1-6,9-23), либо цилиндрическим гнездом с плоской стеклянной вставкой (рис. 3,2-4; 4,7,8), или небольшой зернинкой, имитирующей гнездо со вставкой (рис. 3,7,8). В перекрестии некоторых крестов виден след от несохранившегося гнезда (рис. 3,5,6,9-11; 4,16).

Большинство крестов этого варианта обнаружены в Скалистом, в погребениях второй половины VII в. (склеп 371, костяк 6) (рис. 4,10) [8, с. 82, рис. 56,15]; первой половины VIII в. (склеп 279, костяк 1; склеп 332, костяки 4 и 5) (рис. 3,2,4,5) [8, с. 51-52, 73, 76, рис. 31,31; 51,2,4]; VIII в. (склеп 249а, костяк 1) (рис. 3,6); в склепах с инвентарем второй половины VIII в. (склеп 364) (рис. 4,7,8), второй половины VIII – IX вв. (склепы 269, 316, 388, 391, 416, 478, 552, 561, 601, 641, 760, 771) (рис. 3,3,7,8,10,11; 4,4-6,11-17,19,20), первой половины IX в. (склепы 222, 247) (рис. 4,9,24) и IX в. (склепы 204, 241) (рис. 4,18,22). Остальные кресты найдены: на склоне Эски-Кермена, в склепе 290 – среди перемещенных погребений с вещами второй половины VII – VIII вв. (рис. 3,9); в Баклинском овраге, в склепе 1, на костяке 1 – с инвентарем первой половины VIII в. (рис. 4,2) [9, рис. 15,7], в Узень-Баше, в склепе 1 – среди вещей VIII-IX вв. (рис. 4,3) [6, с. 361, рис. 11,8]. В Юго-Западном Крыму кресты типа 2-3 бытовали во второй половине VII – IX вв. Однотипные кресты известны и в Юго-Восточном Крыму, на городище Тепсень [20, с. 248, рис. 140,5]. Подобные кресты выявлены в Иордании, в крипте храма Св. Стефана (Умм-аль-Разас), в погребениях VIII-IX вв. [2, с. 207, рис. 14].

Тип 3 (рис. 1,21-30; 5,1-6; 6,1-7; 7). Пластинчатые кресты с сильно расширяющимися концами. По способу изготовления и декору они разделены на 6 вариантов.

Вариант 1. Полые кресты с расширяющимися ровными или раздваивающимися концами, состоящие из двух вырезанных из пластины частей (рис. 5,7а), скрепленных узкой пластинкой-ободком (рис. 5,7б), к верхней стороне которой припаяна пластинчатая петля (рис. 5,7в). В перекрестии напаяно цилиндрическое гнездо с укрепленной на пасте полусферической вставкой (рис. 5,1). По материалу изготовления кресты варианта 1 разделены на два подварианта.

Золотой крест *варианта 1а*, найденный в 1978 г. в ходе раскопок А.Г. Герцена на территории городища Мангул, в составе Тешклибурунского клада, декорирован резными, косыми насечками на лицевой стороне; в цилиндрическом гнезде в его перекрестии вставлен полусферический красный камень (рис. 5,1) [12, с. 134-135; 13, р. 196-197; 14, р. 84. not. 137; 15, S. 151, Abb. 169].

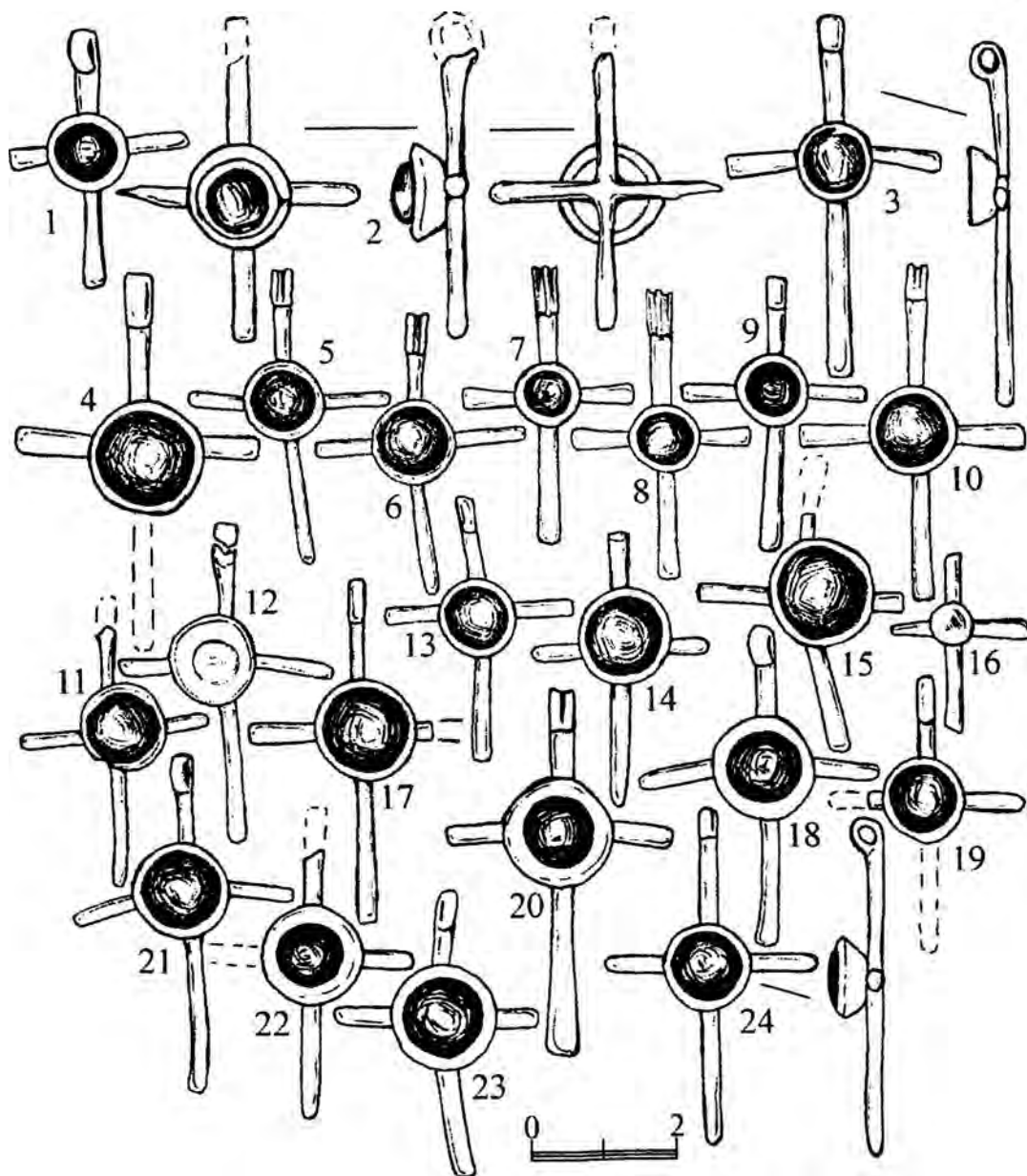


Рис. 4. Проволочные кресты с ровными или слабо расширяющимися концами типа 2-3.

1, 4-24 – Скалистое (1, 21, 23 – случайные находки; 4-6 – склеп 478; 7, 8 – склеп 364; 9 – склеп 222; 10 – склеп 371; 11 – склеп 552; 12, 17 – склеп 416; 13, 14 – склеп 391; 15 – склеп 561; 16 – склеп 269; 18 – склеп 204; 19 – склеп 388; 20 – склеп 771; 22 – склеп 241; 23 – склеп 247); 2 – Баклинский овраг, склеп 1 [по: 9, рис. 15,7]; 3 – Узень-Баш, склеп 1 [по: 6, с. 361, рис. II,8,12].

Петелька для подвешивания скручена из рифленой пластинки. Размеры: 2,0х2,9 см. Для датировки креста (рис. 1,24) показательны находившиеся вместе с ним в составе клада вещи: золотые треугольные трубчатые подвески «городки», бытовавшие в Юго-Западном Крыму во второй половине VI – первой половине VII вв., бронзовая застежка, копирующая золотые ажурные застежки цепочек и ожерелий из византийских кладов конца VI – VII вв. из Кесарии (Израиль), VII в. из Ламбузы (Кипр) [24, р. 90-91, pl. 5,Е,Н], из Мерсины [25, с. 118, № 1616], из Константинополя или Сирии [21, р. 10, pl. XII], а также каплевидные подвески с выпуклыми стеклянными вставками и ободком из зерни и скани, подобные украшениям из разрушенного погребения VII в. из с. Джигинское (Михаельсфельд) [23, с. 292, № 101; 26, с. 240, табл. 73,33-35].

Аналогичные кресты обнаружены в Истрии, в составе клада VI в. (рис. 5,13,14) [27, fig. 23-25; 28, р. 17, 27, fig. 17], в Бежаново (близ Садовско Кале) (рис. 5,11) [29, с. 51, рис. 122] и в могиле конца VI – первой половины VII вв. из аварского могильника Balatonfüzfő-Szamássy (Венгрия) (рис. 5,12) [30, Taf. 38,1]. Кресты из Истрии и Бежаново – золотые, крест из Венгрии – серебряный. Два креста из Истрии декорированы сканой проволокой и зернью. На обратной стороне крестов из Бежаново и из Венгрии, а также на однотипном кресте конца VI в. из Константинополя, хранящемся в коллекции Дамбартон Оакс [21, р. 135-136, pl. XCVII,Н] прорезана монограмма «φωσ ζωή» – свет, жизнь (рис. 5,11,12). Формула связана с традицией восхваления креста, несущего в мир жизнь и свет [31, р. 592-593], и в VI в. встречается не только на металлических, но и на каменных крестах [32, S. 98, Abb. 11]. В Юго-Западном Крыму эта монограмма известна на щитках перстней VII вв. [33, с. 300, рис. 4,6,7]. В Херсонесе, в квартале XVII, в помещении 22, в слое с находками IX-X вв. выявлена мраморная плитка с высеченным крестом с этой же монограммой [34, с. 125, рис. 18,6], а в Уваровской базилике – вторично использованное надгробие римского времени, на котором, по мнению В.В. Латышева, в первой половине X в. была сделана христианская надпись и вырезаны три креста; один из них – вписан в монограмму «φωσ ζωή» [35, с. 24-26, № 12].

К варианту 1б отнесены бронзовые кресты с раздвоенными концами (рис. 5,2-6). Внутри они заполнены белой пастой (рис. 5,7с), в перекрестии украшены вставкой из желтого прозрачного стекла (рис. 5,7d). Высота крестов – 4,0-4,2 см; ширина – 2,0-2,3 см. Все они плохой сохранности: сильно окислены и разломаны на мелкие фрагменты. Кресты варианта 1б найдены в Лучистом в погребениях второй половины VI в.: в склепе 207, на костяке 5 с орлиноголовой пряжкой 1 варианта и в склепе 268 – на костяке 8 с орлиноголовой гепидской пряжкой, которую по длине держателя кольца можно сопоставить с южнокрымскими орлиноголовыми пряжками 1 варианта (рис. 14). Аналогичные по форме золотые кресты меньших размеров обнаружены в

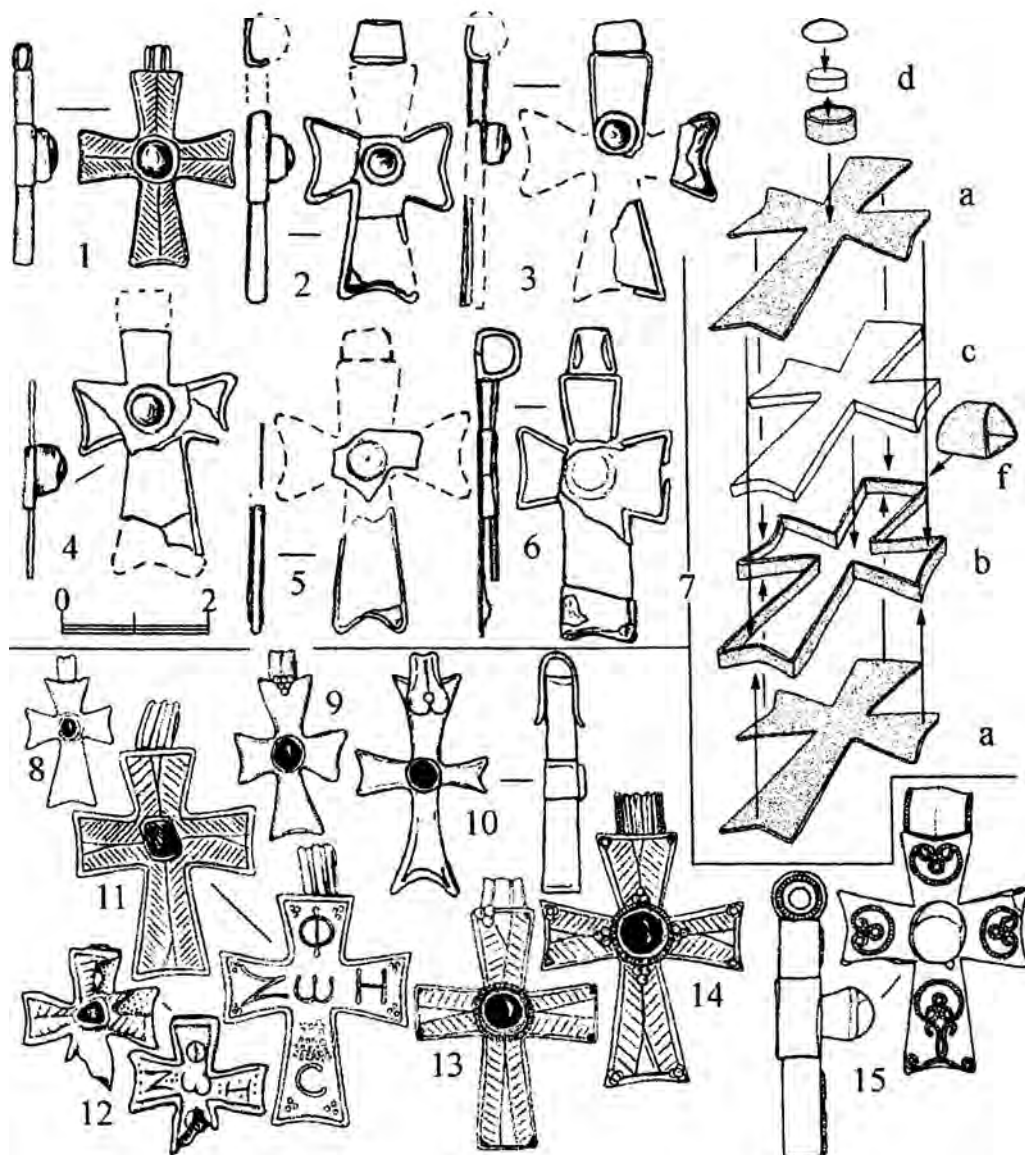


Рис. 5. Пластинчатые кресты с расширяющимися концами типа 3-1 (1-6), схема их изготовления (7) и аналогии (8-15).

1 – Мангуп, Тешкли-Бурунский клад [по: 15, S. 151, Abb. 169]; 3-4, 6 – Лучистое, склеп 207, погребение 5; 5 – Лучистое, склеп 268, погребение 8; 8 – Реджо Эмилия [по: 37, p. 204, kat. III28t]; 9 – Каллатис (Румыния) [по: 32, Abb. 19]; 10 – Абхазия [по: 39, с. 127, рис. 46,4]; 11 – Бежаново [по: 41, S. 22-23, Kat. 5]; 12 – Венгрия [по: 30, Taf. 38,1]; 13, 14 – Истрия [по: 27, fig. 23,24]; 15 – Садовско Кале [по: 70, Taf. 8,9; 126,2]. 8-15 – без масштаба.

составе остготскогоклада из Реджо Эмилии конца V – первой половины VI вв. (рис. 5,8) [36, S. 198-204, Taf. XXXIII,9; 37, p. 204, 206, kat. III28t] и в Каллатисе, в могиле первой половины VI в. (рис. 5,9) [32, Abb. 19]. Близкие по форме кресты второй половины VI в. известны в Абхазии (рис. 5,10) [38, с. 108-110, табл. I,30; 39, с. 117, 127, рис. 41,10; 46,4].

Кресты с расширяющимися концами и с цилиндрическим гнездом в перекрестии были широко распространены в конце V – первой половине VII вв. в Византии и в областях, имевших политические и экономические связи с империей. Они найдены в Северной Италии (Реджо Эмилия), Хорватии [18, tabl. I,6], Венгрии, Румынии (Истрия, Каллатис), Болгарии (Садовско Кале, Големаново Кале, Бежаново), Константинополе [21, p. 22, pl. XXIII,16], Абхазии, Израиле (Кесария) [24, p. 88, Pl. 4,1], Палестине [2, Ил. 4]. Большинство из них сделаны из золота и богато декорированы сканью и зернью. В Юго-Западном Крыму названные кресты появляются во второй половине VI в. и бытуют в первой половине VII в. (рис. 1,21,24).

Вариант 2 (рис. 6,1-7). Кресты с расширяющимися концами, с вырезанной из бронзовой пластины основой (рис. 6,8a), с напаянными ребром узкими пластинками, образующими по контуру бортик (рис. 6,8b), а в перекрестии – цилиндрическое гнездо (рис. 6,8b). Полости между пластинками заполнены белой пастой (рис. 6,8c), на которую укреплены плоские вставки из желтого, прозрачного стекла (рис. 6,8d). В верхней части припаяна цилиндрическая петелька для подвешивания (рис. 6,8e). В круглом гнезде одного из крестов вставлено треугольное стекло (рис. 6,6). Высота крестов – 2,7-3,2 см, ширина – 1,6-1,9 см. Все они плохой сохранности: сильно окислены и разломаны на мелкие фрагменты.

Кресты этого варианта найдены только в могильнике у с. Лучистое. Для их датировки важен сопутствующий инвентарь и стратиграфия погребений. В склепе 100 кресты (рис. 6,6,7) обнаружены на костяке 11 в слое 2, где также зачищен костяк с орлиноголовой пряжкой 1 варианта второй половины VI в. и под погребениями слоя 1 с орлиноголовой пряжкой 2 варианта конца VI – первой четверти VII вв. Таким образом, погребение 11 с крестами можно датировать самым концом VI в., либо рубежом VI-VII вв. В склепе 268 пара крестов (рис. 6,1,2) выявлена в слое 2, в погребении 7 с большой пряжкой с прямоугольным щитком 5 варианта с вытисненным изображением креста второй половины VI – первой половины VII вв., над захоронениями слоя 3, в одном из которых лежала гепидская орлиноголовая пряжка второй половины VI в. и под слоем 1, в котором найдена орлиноголовая пряжка 2 варианта. Видимо, погребение 7 с крестами было совершено на рубеже VI-VII вв. Два креста (рис. 6,4,5) из склепа 102 зачищены на костяке 2 с большой пряжкой 6 варианта с вытисненным изображением льва на прямоугольном щитке,

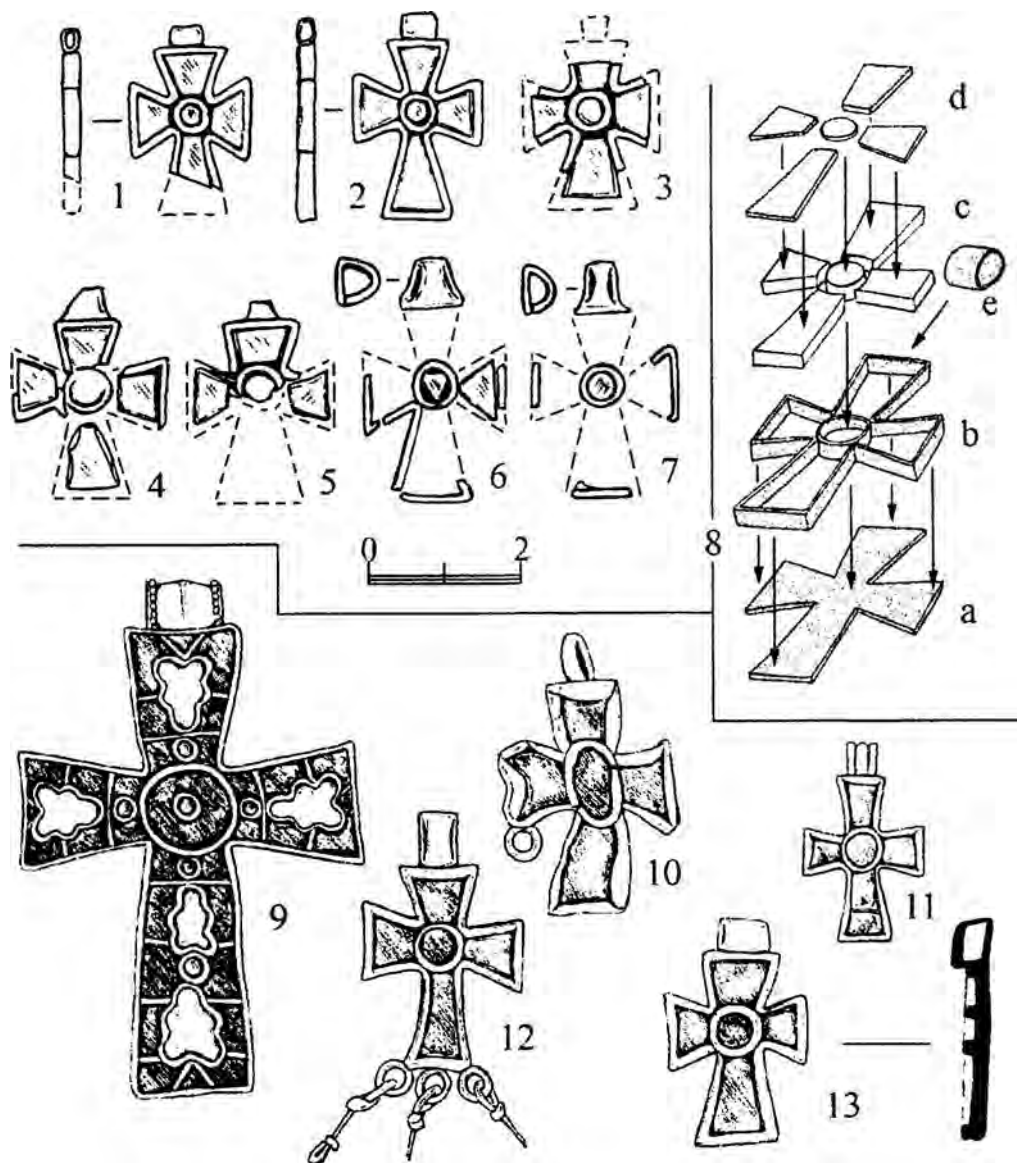


Рис. 6. Пластинчатые кресты с расширяющимися концами типа 3-2 (1-7), схема их изготовления (8) и аналогии (9-13).

1-7 – Лучистое (1, 2 – склеп 268; 3 – склеп 122А; 4, 5 – склеп 102; 6, 7 – склеп 100); 9 – Варна [по: 41, S. 20, Кат. 4]; 10 – Аномериум (Малая Азия) [по: 2, с. 204, рис. 6]; 11 – Босния [по: 18, Tab. I,4]; 12 – Хорватия [по: 18, Tab. I,5]; 13 – Голеш (Болгария) [по: 40, р. 138, Abb. 5,10]. 9-13 – без масштаба.

второй половины VI – первой половины VII вв., в слое с погребением с орлино-головой пряжкой 2 варианта. Такая же ситуация отмечена и в склепе 122А, где крест (рис. 6,3) лежал в захоронении 17 с большой пряжкой 6 варианта с изображением льва на щитке (рис. 13), в слое с орлино-головой пряжкой 2 варианта. Оба погребения с крестами из склепов 102 и 122А могли быть совершены во второй половине VI – первой четверти VII вв. Этим периодом следует ограничить и время бытования крестов типа 3-2 в Юго-Западном Крыму (рис. 1,22,25).

Аналогичный крест происходит из крепости у с. Голеш в Северо-Восточной Болгарии (рис. 6,13) [40, р. 138, Abb. 5,10]. Бронзовые кресты из Юго-Западного Крыма и из Болгарии – более дешевые варианты золотых, инкрустированных камнями крестов VI в. из Боснии и Хорватии (рис. 6,11,12) [18, с. 105, tabl. 1,4,5] и конца VI – первой половины VII вв. из Малой Азии (рис. 6,10) [2, с. 204, рис. 6]. К ветвям некоторых из них припаяны колечки для подвесок (рис. 6,10,12). К этой же серии следует отнести и большой золотой крест (высота – 7,3 см), декорированный малахитом и стеклянной пастой в технике перегородчатой инкрустации, найденный в составе клада VI в. из Варны (рис. 6,9) [29, рис. 123; 41, S. 20-21, Kat. 4].

Вариант 3 (рис. 1,23,26; 7,1,2). Бронзовые литые кресты с расширяющимися концами, с петелькой для подвешивания, украшенные пятью кружками с точкой в центре (размеры: 1,4x2,6 и 1,5x2,6 см), найдены на склоне Эски-Кермена, в склепе 335 (раскопки А.И. Айбабина 1982 г.). В склепе, помимо крестов, зачищены перемещенные кости подростка и лежавшие среди них В-образная железная пряжка VI – первой половины VII вв. и фрагмент серьги с тремя зернинками и шариком на завершении второй половины VI – IX вв. [42, с. 98]. Из грунта, заполнявшего камеру, извлекли гвоздик с полусферической шляпкой. Такими гвоздиками обычно скрепляли прямоугольные щитки больших пряжек вариантов 4-6 второй половины VI – первой половины VII вв. [3, с. 314, табл. XXVIII,12,13,15,20,22,25]. Учитывая датировку находок и то обстоятельство, что на склоне Эски-Кермена начали хоронить с последней четверти VI в. [3, с. 114], погребение с крестами из склепа 335 следует отнести к последней четверти VI – первой половине VII вв. Аналогичные кресты из Палестины датируются VI-VII вв. [2, ил. 6].

К этому же варианту мы относим и случайно найденный на территории могильника Скалистое бронзовый литой крест (размеры: 2,8x3,5 см) с петелькой для подвешивания из согнутой пополам, прямоугольной пластины, прикрепленной заклепкой (рис. 7,6).

Вариант 4 (рис. 1,29,30; 7,3,4). Бронзовые литые кресты с расширяющимися концами, с петелькой для подвешивания (размеры: 1,7x2,6 и 1,7x2,7 см), лицевая сторона которых полностью покрыта кружками с точкой по центру, обнаружены на склоне Эски-Кермена, в склепе 189 с вещами первой половины VIII в. (раскопки А.И. Айбабина 1978 г.) [17, с. 125, табл. 39,19]. Один из крестов

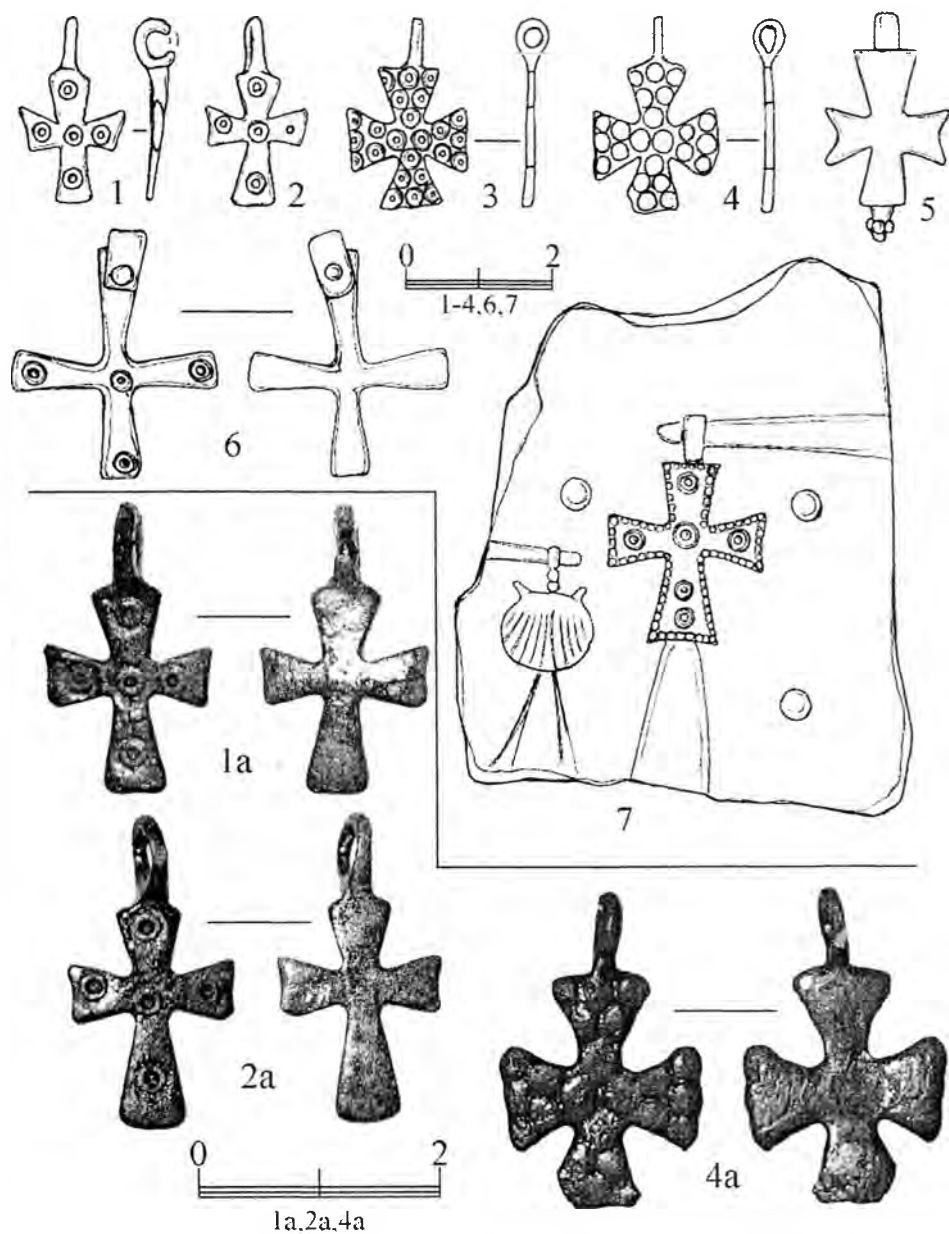


Рис. 7. Пластинчатые кресты с расширяющимися концами типов 3-3 (1, 2, 6), 3-4 (3, 4), 3-5 (5) и каменная матрица для отливки крестика (7).

1-4 – Эски-Кермен, раскопки А.И. Айбабина (1, 2 – склеп 155; 3, 4 – склеп 189); 5 – Кореиз [по: 10, с. 73, рис. 61]; 6 – Скалистое, случайная находка; 7 – Херсонес, раскопки 1898 г. [по: 48, с. 329, рис. 180,2].

(рис. 7, 4а), видимо, был отлит в многократно использовавшейся литейной форме, на которой матрица с резным орнаментом стерлась. Поэтому на его лицевой стороне вместо кружков с точкой видны лишь полусферические выступы.

Вариант 5 (рис. 7, 5). Бронзовый крест с расширяющимися концами, происходящий из Кореиза (рис. 4, 1) [10, с. 73, рис. 61]. К нижней стороне креста припаяна пирамидка из зернинок. Данные для датировки креста отсутствуют. По форме расширяющихся и раздваивающихся концов он близок крестам VI-VII вв.

Тип 4 (рис. 1, 31-38; 8, 1-8; 9). Кресты с закругленными концами. По декору, способу изготовления и материалу разделены на 6 вариантов.

Вариант 1 (рис. 1, 35; 8, 1, 2). Литые кресты из белого металла (свинца или олова?) с закругленными концами (размеры: 2,1х2,3 см), с рельефной лицевой стороной, с небольшим, круглым выступом в перекрестии. Найдены в Лучистом, в склепе 146, в погребении 3 VIII в. Петельки для подвешивания крестов не сохранились.

Вариант 2 (рис. 1, 37; 8, 3). Каменный крест с небольшими круглыми выступами на закругленных концах и с каплевидным выступом в перекрестии, с просверленным в верхней ветви поперечным отверстием для подвешивания, найден на территории могильника Суук-Су [10, с. 74, табл. XII, 7]. Размеры: 2,1х2,7 см. Данные для датировки креста отсутствуют. Стратиграфически могильник Суук-Су делится на два слоя: нижний с грунтовыми могилами и склепами VI-VII вв. и верхний – с плитовыми могилами второй половины VII – IX вв. [5, с. 128]. Скорее всего, описанный крест связан с захоронениями верхнего слоя. По форме он близок крестам типа 4-1 VIII в.

Вариант 3 (рис. 1, 32-34; 8, 4-6). Кресты литые, бронзовые, пластинчатые, с петелькой для подвешивания. Объединенные в этот вариант кресты сложно орнаментированы. Крест со склона Эски-Кермена позолочен (размеры: 2,9х4,3 см) (рис. 8, 4). У него ромбовидное перекрестие с углублением в форме креста, на концах – круги с точкой в центре [19, с. 185, рис. 10, 10]. Крест с высоты «Сахарная Головка» (размеры: 3,7х5,5 см) отлит с крестовидным перекрестием, на котором прорезан равноконечный крест с круглым углублением по центру (рис. 8, 6) [4, с. 53, 59, рис. 11, 6; 16]. Концы креста украшены резными концентрическими каплевидными фигурами. В крестовидном перекрестии креста из Кореиза один в другом прорезаны равноконечные кресты (рис. 8, 5) [10, с. 73, рис. 63]. На его концах видны следы от кружков с точкой.

На склоне Эски-Кермена крест зачищен в склепе 257, в погребении 6 вместе с подвеской из половинки золотого солида Ираклия (629/30-641 гг.) и с орлиноголовой пряжкой 5 варианта второй половины VII в. [19, с. 185-187, рис. 10, 1]. На высоте «Сахарная Головка», в склепе 44, крест зачищен на костяке 7, перекрывавшем скелет 6 с пряжкой, типологически близкой пряжкам I типа «Салона-Истрия» третьей четверти VII в. [4, с. 55, 57-

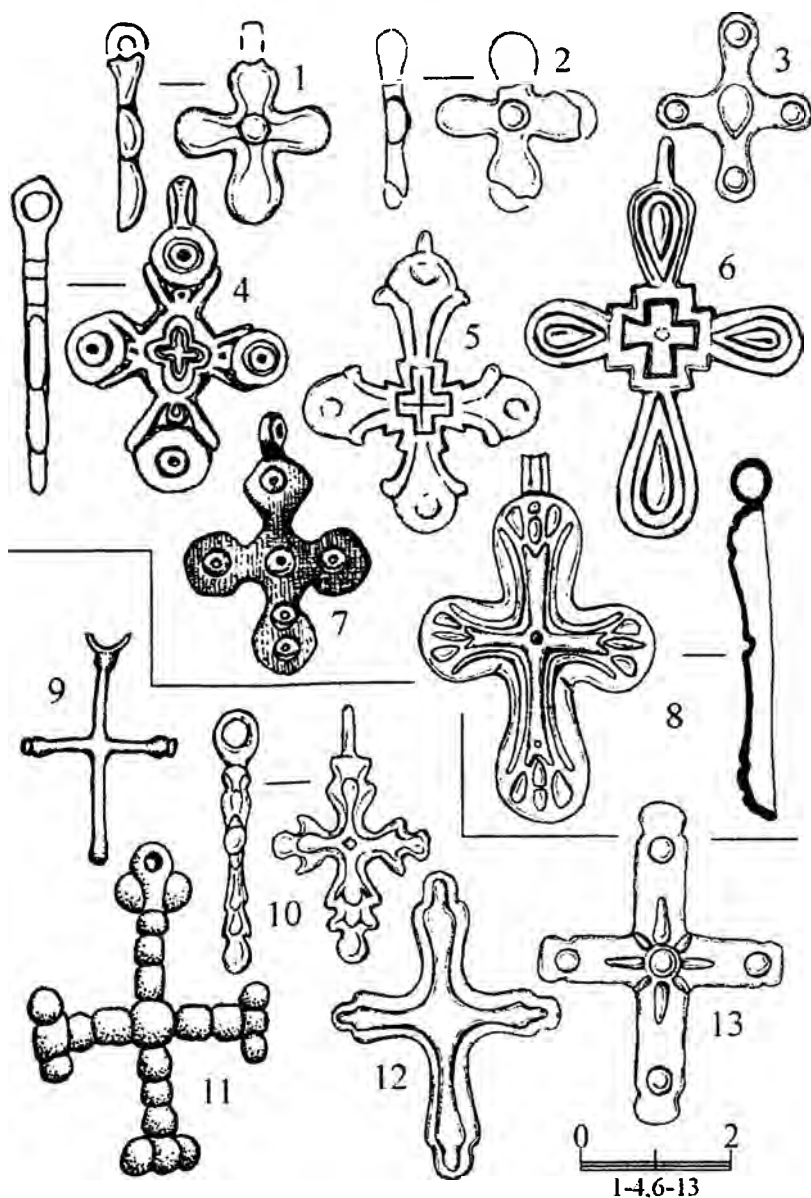


Рис. 8. Кресты 4 типа с закругленными концами (1-8) и 5 типа с фигурными концами (9-13).

1, 2 – Лучистое, склеп 146; 3, 12, 13 – Суук-Су, случайные находки [по: 10, табл. XII, 7, 11, 15]; 4, 10 – Эски-Кермен (4 – склеп 257; 8 – склеп 210) [по: 17, с. 125, табл. 39, 29; 19, с. 185, рис. 10, 10]; 5 – Кореиз [по: 10, с. 73, рис. 63]; 6 – Сахарная Головка, склеп 44 [по: 4, с. 53, 59, рис. 11, 6; 16]; 7 – Узень-Баш, склеп 1 [по: 6, с. 361, рис. II, 12]; 8, 9, 11 – Скалистое (8 – склеп 250; 9 – склеп 285; 11 – склеп 258) [по: 8, рис. 26, 24; 28, 16; 32, 5].

59, рис. 15в; 16, с. 45, 180, 220, рис. 2, 158; 41, 20]. Кресты типа 4-3 из Юго-Западного Крыма – более простые и дешевые варианты золотых византийских крестов VII в. из Мерсины [25, с. 117-118, кат. 1616] и Константинополя [21, р. 7, 10, 23-24, pl. XII; X, B; XXIV, 19], последней четверти VII в. из Келегей [43, с. 31, рис. 3, 12]. На византийских золотых крестах вырезаны пальметки или круглые медальоны с портретами святых.

Вариант 4 (рис. 1, 36; 8, 7). Литой бронзовый пластинчатый крест (размеры: 2,5х3,5 см) с ромбическим перекрестием, с петелькой для подвешивания, украшенный шестью резными кружками с точкой в центре, происходит из Узень-Баша, из склепа 1 с вещами VIII-IX вв. [6, с. 119, 361, рис. II, 12]. По форме крест близок крестам типа 4-3.

Вариант 5 (рис. 1, 31; 9, 1). Штампованный из золотой тонкой пластины крест с полусферическими перекрестием и ветвями из Лучистого, из могилы 98 второй половины VII в. [44, S. 90, Abb. 78]. В центре перекрестия, по кругу напаяны зернинки, на ветвях – цилиндрические гнезда, основания которых также украшены зернью (рис. 9, 1, d). В качестве вставок в гнездах использованы сферические бусины из синего глухого стекла. С обратной стороны крест заполнен белой пастой и укреплен сохранившейся во фрагментах бронзовой пластиной (рис. 9, 1, b, c). На концах креста пробито по круглому отверстию. Возможно, золотая фольга была приштампана к бронзовой пластине. Размеры: 4,0х4,2 см; вес – 4,74 г; золото 750° пробы.

Вариант 6 (рис. 1, 38; 8, 8). Рельефный, штампованный из бронзовой пластины крест из Скалистого, из склепа 250 [8, с. 44, рис. 26, 23]. Размеры: 3,1х5,0 см. К верхней ветви припаяна цилиндрическая петелька для подвешивания, скрученная из рифленой пластины. Склеп 250 был разграблен в древности; из заполнявшего камеру грунта извлекли горло гончарной красноглиняной ойнохои VIII-IX вв. [8, с. 44-45, рис. 26, 24].

Тип 5 (рис. 1, 9-13; 8, 9-13). Кресты с фигурными концами. По декору и материалу разделены на 5 вариантов.

Вариант 1 (рис. 1, 40; 8, 9). Серебряный крест, отлитый с небольшими выступами на концах, с колечком для подвешивания (размеры: 2,1х3,1 см), обнаружен в Скалистом, в склепе 285, в погребении 6 с шарнирной пряжкой второй половины VII в. [8, с. 52, 56, 197, рис. 32, 5, 14].

Вариант 2 (рис. 1, 39; 8, 11). Литой, бронзовый крест с ветвями, образованными крупной зернью, с поперечными перекладинами из трех зернинок на завершении. Размеры: 3,1х4,5 см. Крест зачищен в Скалистом, в склепе 258 с инвентарем VII в. [8, с. 46-47, рис. 28, 16].

Вариант 3 (рис. 1, 41; 8, 10). Литой бронзовый крест с рельефной поверхностью, с выступами на боковых сторонах ветвей, с углублением в перекрестии и с петелькой для подвешивания. Размеры: 2,1х3,5 см. Крест выявлен на

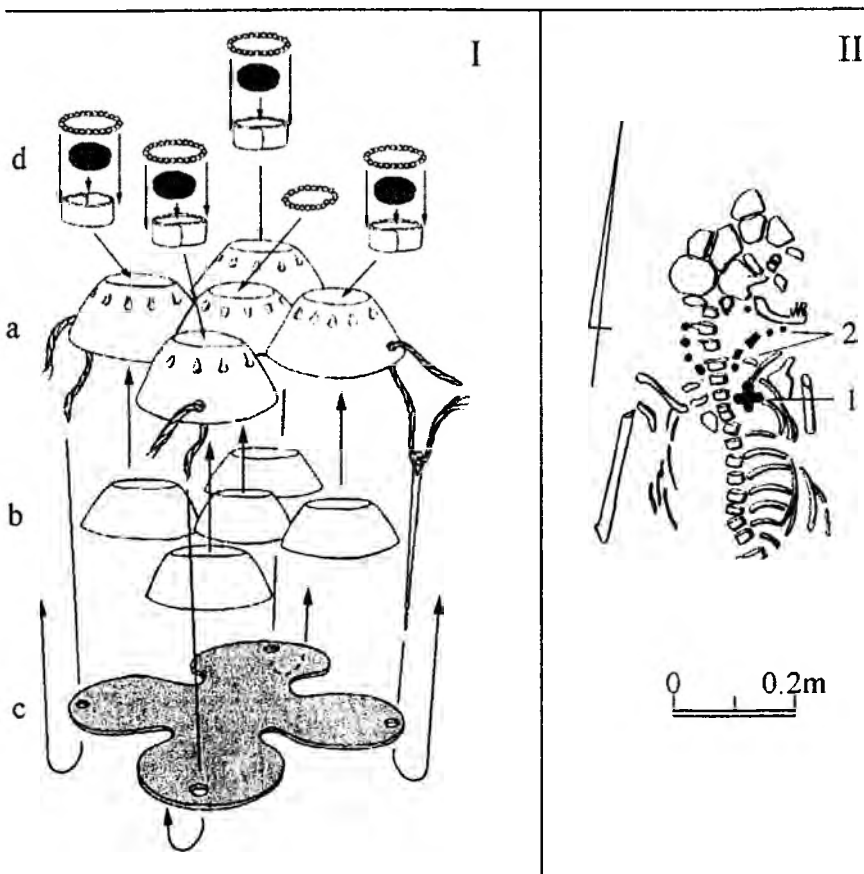
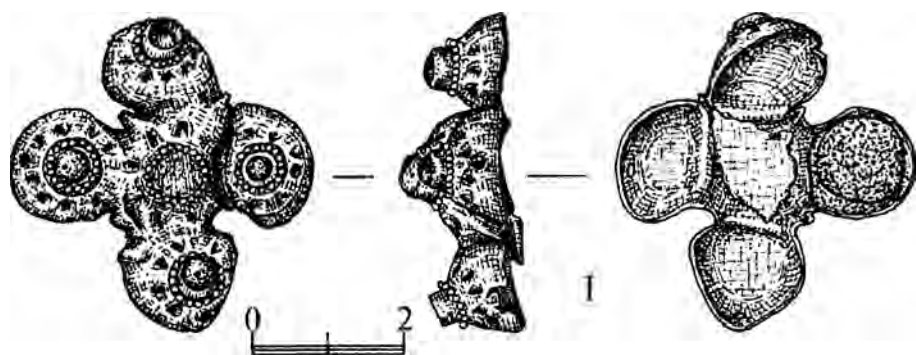


Рис. 9. Крест с закругленными концами типа 4-5 из Лучистого, могилы 98. I – схема изготовления; II – план погребения в могиле 98 с указанием расположения креста.

склоне Эски-Кермена, в склепе 210, с вещами второй половины VIII в. [17, с. 125, табл. 39,29].

Вариант 4 (рис. 1,42; 8,12). Высеченный из камня крест с рельефной центральной частью, с просверленным в верхней ветви поперечным отверстием для подвешивания случайно найден на территории могильника Суук-Су [10, с. 74, табл. XII,11]. Размеры: 3,0x4,2 см. По форме подобен кресту типа 5-3 второй половины VIII в. Скорее всего, крест связан с погребениями верхнего слоя могильника второй половины VII – IX вв.

Вариант 5 (рис. 1,43; 8,13). Высеченный из камня крест с круглыми выступами на концах, с просверленным в верхней ветви поперечным отверстием для подвешивания происходит из могильника Суук-Су [10, с. 74, табл. XII,15]. В перекрестии вырезан «цветок» с полусферической серединой и рельефными восемью лепестками. Размеры: 3,3x4,4 см. Данные для датировки креста отсутствуют, как и в случаях с упомянутыми выше каменными крестами (типы 4-2 и 5-4), найденными вне погребений на территории могильника Суук-Су.

Производство крестов. Большинство крестов из Юго-Западного Крыма одновременны и аналогичны крестам, происходящим из Византии или из областей, имевших экономические и политические связи с империей. Кресты типов 2-1, 3-1а и 4-3, скорее всего, импортного производства – они сделаны из дорогих металлов и аналогичны крестам из богатых византийских кладов. В Юго-Западный Крым импортная византийская продукция поступала, в основном, через Херсон, который уже со второй половины V в. был главным экономическим партнером для жителей Дори, снабжавших его недостающей сельскохозяйственной продукцией [3, с. 132]. Начиная с VIII в., византийские изделия могли поступать в Юго-Западный Крым и через Сугдею. Находки в Судаке печатей коммерциариев подтверждают существование торговых отношений Сугдеи с Малой Азией в первой половине VIII в. [45, с. 120-121, 122]. Из Судака происходит и печать второй половины VIII – рубежа VIII-IX вв. с именем Феофана халкопрата – лица, связанного с торговлей медью или изделий из меди. По мнению В.С. Шандровской, печать халкопрата была ввезена в Сугдею вместе с деловым документом, сопровождавшим доставку груза (медных слитков или изделий из меди), либо ею было опечатано послание об отсылке товаров, или предложение об их продаже [46, с. 253-254].

Многие кресты из Юго-Западного Крыма сделаны в местных мастерских по привозным образцам. В эпоху раннего средневековья Херсон был крупным центром ювелирного производства [47, р. 167]. На территории городища найдено несколько каменных матриц для отливки крестов, относящихся к периоду не позднее IX-X вв. (рис. 7,7) [48, с. 327-329, рис. 179,1,2; 180]. Наличие каменных литейных форм, рассчитанных на множество отливок, свидетельствует о массовом товарном производстве крестов. Уровень развития ювелирного мастерства

у варваров Юго-Западного Крыма также позволял наладить местное производство крестов [3, с. 122]. Для изготовления некоторых типов крестов не требовалось сложных, специальных навыков. К местному производству можно отнести проволочные кресты типа 2-3 с крупным коническим гнездом в перекрестии из Скалистого и Баклинского оврага (рис. 4). Они составляют многочисленную, однородную группу изделий, происходящих из одного региона и бытовавших без изменений на протяжении двух веков. Видимо, из местных мастерских происходит бракованный крест типа 3-4 (рис. 7,4а), отлитый в многократно использованной литейной форме, на которой матрица с резным орнаментом стерлась. К местному производству можно отнести и кресты типов 3-1б и 3-2. Они представляют собой дешевые, выполненные из бронзы и стекла копии изделий из драгоценных металлов и камней. Эти кресты мог сделать ювелир, производивший распространенные во второй половине VI – VII вв. в Юго-Западном Крыму серьги с полым 14-гранником [42, с. 100-102, 131, рис. 17,6]. Для изготовления и тех, и других использованы одинаковые материалы и технологии: бронзовая пластина, паста для заполнения полого изделия внутри, напаянные цилиндрические гнезда с полыми или плоскими вставками из желтого стекла.

Место и роль креста в costume. В 33 погребениях расположение крестов зафиксировано *in situ*. В двух захоронениях VIII-IX вв. из Скалистого (склепы 249а, костяк 1; 771, костяк 5) кресты лежали вместе с медальонами в ногах, возможно, в отдельной сумочке или кошельке. В пяти погребениях VIII-IX вв. из этого же некрополя (склепы 241, костяк 5; 332, костяки 4 и 5; 552, костяк 2; 561, костяк 2) крест выявлен в области шеи, без бус.

Кресты в ожерельях (рис. 10-12). В 26 погребениях кресты зачищены среди бус, в составе ожерелий. Количество бус в них варьируется от 3-9 до нескольких десятков и даже сотен экземпляров. В ожерельях второй половины VI – первой половины VII вв. многочисленны янтарные бусины, в некоторых низках они доминируют (рис. 10,2,3; 11). Ожерелья второй половины VII – IX вв. почти полностью состоят из стеклянных бусин (рис. 12). Ожерелья с крестами, в основном, носили на шее. В одном случае низка бус с крестом и медальонами соединяла фибулы, застегивавшие одежду на груди (Лучистое, склеп 176, погребение 4).

В 13 ожерельях из Сахарной Головки (склеп 44, костяк 7), Скалистого (склепы 204, костяк 1; 222, костяк 1; 269, костяк 2; 285, костяк 6; 371, костяк 6; 391, костяки 2 и 4; 641, костяк 2), Баклинского оврага (склеп 1, костяк 1) и Лучистого (склепы 122А, костяки 8 и 17; 268, костяк 8) крест был единственной и центральной подвеской (рис. 12,2; 13; 14).

В 8 погребениях среди бус, относящихся к ожерелью, зачищено по два (Лучистое: склепы 124, костяк 12; 268, костяк 7; 100, костяк 11; 102, костяк 3; 146, костяк 3; Эски-Кермен, склеп 155), три (Скалистое, склеп 478, костяк 1)

[8, с. 117, 120, рис. 87,23,25,26] или четыре (Лучистое, склеп 207, костяк 5) одинаковых креста (рис. 10,2,3; 11; 12, 1). Большинство указанных захоронений из Лучистого датируются второй половиной VI – первой половиной VII вв., только одно погребение, из склепа 146, относится к VIII в. Захоронение с тремя крестами из Скалистого, из склепа 478 датируется второй половиной VIII – IX вв. В Крыму обычай использования по два креста отмечен и в конце XII – первой половине XIII вв. В относящейся к этому периоду могиле 133 из городского некрополя Судак II, на костяке зачищены бронзовые энколпион и крест с циркульным орнаментом [49, с. 57, 109, рис. 83,8,9]. Ношение нескольких крестов связано, скорее всего, с восприятием креста в качестве оберега. Возможно, в представлении древних, сила крестов-оберегов возрастала с увеличением их количества. Традиция ношения нескольких крестов могла распространиться из Византии. В состав кладов из Истрии (VI в.) и из Кесарии (Израиль) (конец VI – VII вв.) входило по два креста и по набору украшений, предназначавшемуся для одного человека: пара серег и два перстня – в Истрии; по паре серег и браслетов, цепь с застежками, круглый медальон и по паре круглых и каплевидных подвесок – в Кесарии [24, р. 85, 86, 88-89, pl. 3, E, F; 4, H-K; 5, E]. Видимо, и пара крестов принадлежала одному человеку.

В состав некоторых ожерелий с крестами включены различные подвески и медальоны. В ожерельях из Лучистого в качестве подвесок использованы: просверленные зубы животных и раковины каури с обрезанной лицевой частью (склепы 100, 207 и 268) (рис. 10,3; 11, 1,2); полые бронзовые линзовидные подвески (склеп 102) (рис. 11,3), бытовавшие в Юго-Западном Крыму во второй половине VI – первой половине VII вв. [42, с. 107, 124, рис. 10,48; 51, р. 24, 36, 39, fig. 9,4; 12,6]; бронзовый медальон со стеклянной вставкой (склеп 38) (рис. 12,2) и пластинчатые круглые медальоны с прорезанным по центру ажурным крестом (склеп 176). Украшения, найденные в Тешклибурунском кладе, можно объединить в ожерелье с крестом по центру, с симметрично расположенными по бокам от него подвесками в виде раковин и каплевидными подвесками (рис. 10,1). В ожерелье с крестом первой половины VIII в. из Скалистого (склеп 279, костяк 1) присутствует трубчатый амулет с петелькой для подвешивания [8, с. 52, 54, рис. 34,9].

Особый интерес представляет ожерелье второй половины VII в. со склона Эски-Кермена из склепа 257 (костяк 6), включающее, помимо бус и креста, половинку византийского солида с петелькой для подвешивания, два круглых медальона со стеклянными вставками и листовидные подвески (рис. 12,3). Крест, медальоны и подвески образуют единый набор: они отлиты из бронзы и покрыты позолотой. Сочетание креста с листовидными подвесками встречается в ожерельях из византийских кладов из Мерсины, Ламбузы, Сирии [25, с. 118, кат. 1616; 24, р. 91, pl. 5, H-G]. На каменной литейной форме из Херсона рядом

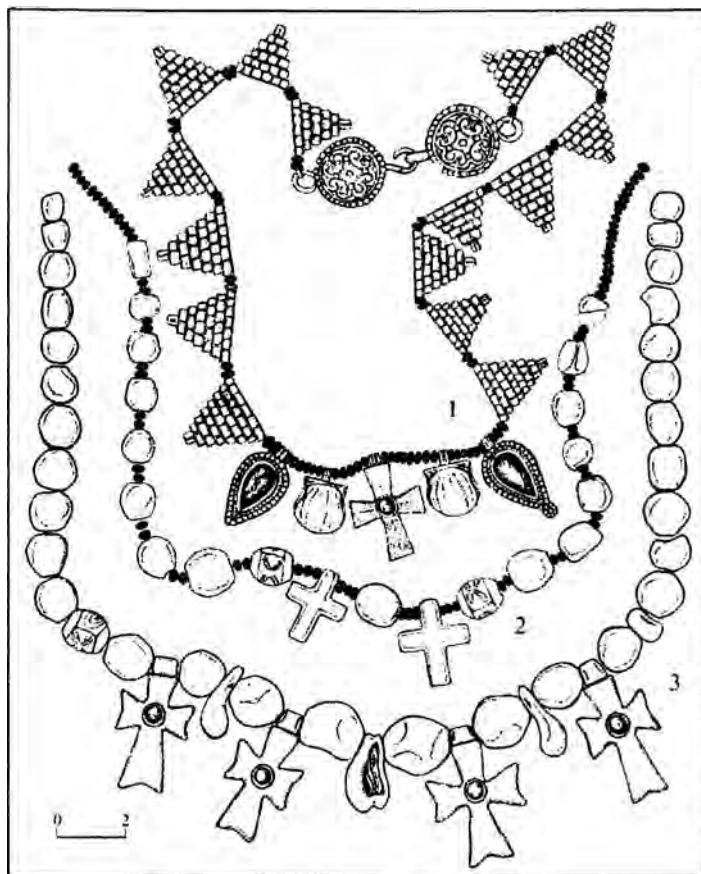


Рис. 10. Реконструкции ожерелий с крестами второй половины VI – первой половины VII вв. 1 – Мангуп, Тешклибурунский клад; 2, 3 – Лучистое (2 – склеп 124; 3 – склеп 207).

шелковой нитью вышита имитация носившихся королевой в светской жизни богатых украшений, состоящих из нескольких колец, к которым подвешены медальоны и большой крест с инкрустацией [52, р. 100-101].

Нашивной крест. В Лучистом, в могиле 98 второй половины VII в., золотой крест типа 4-5 зачищен рядом с бусами, на левой ключице (рис. 9, II, 1). У креста отсутствует петелька для подвешивания, а на боковых сторонах пробиты отверстия. Крест мог быть нашит на горловину платья, либо на накидку, носившуюся поверх платья. Не исключено, что крест использовали и в качестве подвески в ожерелье. Аналогичных по форме украшений нам неизвестно. Однако традицияшивать кресты на одежду известна в

вырезаны матрицы креста и листовидной подвески [48, с. 329, рис. 180,3]. Другая матрица из Херсона (рис. 7, 7) служила для одновременной отливки крестика, подвески-раковины и амулета с изображением фигуры с бородой и с надписью по кругу: «Господи, помоги носящему. Аминь» [48, с. 328-329, рис. 180,1].

Ожерелья, в которых наряду с крестом использованы различные подвески и медальоны, были распространены в христианском мире. Помимо упомянутых выше ожерелий из византийских кладов, в качестве примера можно привести и тунику Батильды, супруги короля Хлодвига II, умершей в 680 г. в основанном ею аббатстве Шелль. На передней стороне туники цветной

христианских древностях. Из Анемориума (Малая Азия) происходит набор из 10 нашивных бляшек в форме ажурного креста и 7 бляшек с прорезанным в центре крестом рубежа VI-VII вв., предназначавшихся, видимо, для украшения горловины платья [50, p. 1636-1637, fig. 12]. В погребениях лангобардов конца VI – VII вв. распространены золотые пластинчатые кресты со штампованным орнаментом, назначение которых не совсем ясно [53, S. 42-60, Taf. 7-11; 54, P. 146, 210, 223, 227, No. III5,6; IV100-102; V1; V8,10-12; 55, p. 151-152, fig. 13,17]. Судя по отверстиям на концах, кресты крепились к органическому материалу. Они вполне могли служить украшением одежды. Некоторые из этих крестов перешивались несколько раз, о чем свидетельствуют повторно нанесенные отверстия [56, S. 174-177].

В Юго-Западном Крыму кресты выявлены только в захоронениях женщин и девочек. Как правило, женский костюмный комплекс, в отличие от мужского, более подчинен конфессиональным различиям [57, с. 44]. Ношение креста, прежде всего, – демонстрация принадлежности верующего церкви. Вместе с тем для носящего крест служил своего рода оберегом. Именно поэтому его носили в ожерельях вместе с другими оберегами и амулетами или хранили в специальных сумочках с медальонами и амулетами. Для умножения защитной силы креста, его количество в ожерельях увеличивали до 2-4. Не следует забывать и о декоративной функции креста. Многие

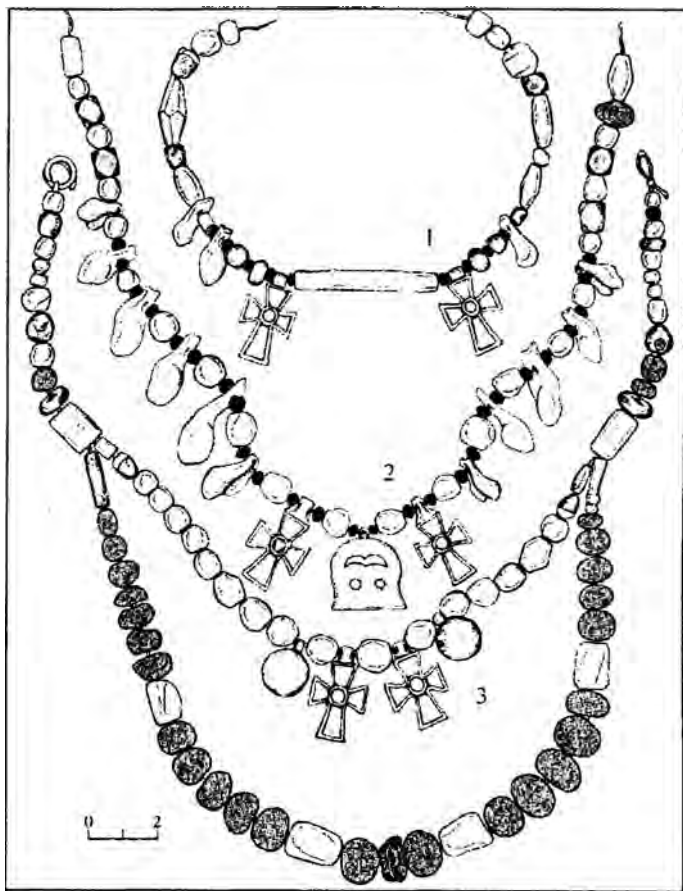


Рис. 11. Реконструкции ожерелий с крестами второй половины VI – первой четверти VII вв. из Лучистого (1 – склеп 268; 2 – склеп 100; 3 – склеп 102).



Рис. 12. Реконструкции ожерелий с крестами второй половины VII в. (2, 3) и VIII в. (1).

1, 2 – Лучистое (1 – склеп 146; 2 – склеп 38); 3 – Эски-Кермен, склеп 257.

кресты выполнены из драгоценных металлов и камней и богато украшены. В эпоху раннего средневековья святыни часто носили в качестве украшений. Иоанн Златоуст упоминает христиан, вставляющих частицы истинного креста в золотую оправу и носящих их в качестве украшений [2, с. 172].

Существует представление о том, что нательный крест – обязательный атрибут христианина, единственный предмет, по которому можно судить о принадлежности человека к христианской церкви. Поэтому количество находок крестов считается основным показателем христианизации населения. Пример такого подхода наглядно демонстрирует С. Иванов в своей монографии о византийском миссионерстве [58]. Посчитав количество найденных в Скалистинском могильнике крестов,

автор приходит к заключению, что «на кладбище, которое начало функционировать уже в христианскую эпоху и где лежало более пяти тысяч человек, христианами были примерно 28 захороненных, происходивших из 19 семей», а значит, и «для области, столь близко прилегавшей к византийским владениям, варварский Крым испытал сравнительно небольшое влияние христианства» [58, с. 129-130]. При этом С. Иванов не учитывает данных письменной традиции и другие археологические материалы, которые не менее убедительно, чем кресты, свидетельствуют о распространении христианства в Крыму.

Сложно определить точную дату христианизации варваров Юго-Западного

Крыма. По мнению А.И. Айбабина, христианство распространилось в регионе из Херсонеса около середины V в. – именно с этого времени германцы прекращают кремировать умерших [3, с. 82-83]. Прокопий Кесарийский считал все готские племена, к которым он причислял и готов страны Дори, христианами [59, с. 384, VIII, IV, 11; 60, с. 224, III, VII, 13]. В VI в. в Юго-Западном Крыму уже сооружали базилики на городищах и небольшие церкви в сельских общинах [3, с. 123-124]. Судя по письменным источникам, в 692 г. приходы области Дори еще принадлежали Херсонской епархии, а в период между 692 и 753 г. была основана Готская епархия, непрерывно просуществовавшая почти до конца XVIII вв. [61, с. 617, 623]. В контексте вышеизложенного, даже единичное присутствие крестов в погребениях – важное подтверждение распространения



Рис. 13. Реконструкция женского костюма второй половины VI – первой четверти VII вв. (по материалам из могильника у с. Лучистое, склеп 122А, погребение 17).

христианства в Юго-Западном Крыму. В данном случае важно не количество находок крестов, а сам факт их присутствия. Так, например, в могильнике у с. Лучистое, в склепе 176, где была похоронена семья из 8 человек, крест обнаружен только в захоронении одного из детей. Бесспорно, все члены семьи были христианами – ребенок не мог быть крещенным самостоятельно. Но крест в погребение положили только ему. На примере могильника у с. Лучистое можно проследить, как на протяжении нескольких веков меняется обычай погребения с нательным крестом. На могильнике хоронили с рубежа IV-V вв. и вплоть до середины XVIII в. – до переселения местной христианской общины в Приазовье [3, с. 229]. Большая часть нательных крестов происходит с северо-запад-

ного, раннего участка некрополя, где хоронили в V-IX вв. Почти все кресты, за исключением двух, найдены в погребениях второй половины VI – VII вв. На северо-восточном участке с погребениями VII-XIII вв. обнаружен только один крест – деревянный [5, с. 377, рис. 12,8]. Один крест выявлен и в захоронениях с южного участка могильника конца XII – середины XVIII вв. В большинстве погребений этого времени в изголовье или под грудной клеткой зафиксирован обломок керамического сосуда с процарапанным крестом [62, с. 288]. На южном участке некрополя раскопаны и две небольшие церкви с плитовыми могилами. Похороненные в них христиане также не имели крестов [63, с. 121; 64, с. 200-203]. Аналогичная ситуация отмечена и на других памятниках Юго-Западного Крыма. Почти все кресты, найденные на Эски-Кермене, происходят из погребений на могильнике со склона, где хоронили с последней четверти VI и до конца IX вв. На территории городища, около северной стены базилики зачищено 16 погребальных сооружений, в которых выявлено более двухсот захоронений христиан X-XII вв. В них найдено только два предмета христианского культа – фрагмент золотой обкладки крестика и бронзовая, позолоченная подвеска-образок [65, с. 39-47, фото 6].

Из приведенных данных видно, что в Юго-Западном Крыму крест не был обязательным предметом в погребении христианина в эпоху раннего средневековья и не стал таковым в более позднее время. Описанная ситуация не уникальна для Крыма, а характерна вообще для христианского мира. О том, что крест не всегда попадал в погребение, свидетельствуют многочисленные находки крестов в кладах. Находки нательных крестов V-VII вв. чрезвычайно редки и в границах франко-германского мира [2, с. 180]. А.Е. Мусин приводит свидетельства агиографической литературы о нательных крестах. Считается, что впервые нательный крест упоминается в 387 г. в Житии св. Макрины [2, с. 171-172]. В момент предсмертного облачения святой служанка снимает с ее шеи ожерелье, застегивавшееся сзади и представлявшее собой висящие на легком шнурке железные «изображение» креста и кольцо. После этого предметы из ожерелья делятся между присутствующими [2, с. 171]. Из процитированного отрывка видно, что не существовало практики помещать святыни в могилу вместе с умершим.

Вплоть до конца IX в. жители Юго-Западного Крыма хоронили своих умерших в прижизненном (не специальном погребальном), часто парадном костюме, деталью которого было и ожерелье [66, с. 585]. Учитывая это, можно говорить о том, что и в повседневной жизни крест носили не все христиане. Византийские фрески из христианских катакомб IV в. из Рима, Силистры и Виминация, начала VI в. из Неаполя и мозаики триумфальной арки и главного нефа (432-440 г.) базилики Санта Мария Маджоре в Риме [67, с. 31, 201, прим. 63], а также церковей Сант Аполлинаре Нуово (третье десятилетие VI в.) и Сан Витале (546-547 гг.) [67, с. 43, 44] из Равенны представляют

обширный иконографический материал, по которому можно судить о раннесредневековом костюме [66, с. 586]. Кресты вышивали на одежде священнослужителей. Христианская символика использовалась в одежде светских персон – на подоле хламиды императрицы Феодоры вышиты золотые фигуры несущих дары волхвов [67, с. 45]. Однако, нам неизвестно ни одного изображения на фресках или мозаиках, где бы был представлен нательный крест. Между тем находки ожерелий с крестами в кладах, упоминавшаяся риза Батильды с вышитыми ожерельями с крестом, безусловно, свидетельствуют о ношении креста. В Житии св. Иоанна Милостливого, составленном в 641-642 гг., рассказывается о том, как бывший келейник



Рис. 14. Реконструкция женского костюма второй половины VI в. (по материалам из могильника у с. Лучистое, склеп 268, погребение 8).

святого Захарий отдает свой, полученный им некогда от другого человека, серебряный крестик нищему [2, с. 173]. По мнению А.Е. Мусина, приведенный пассаж является древнейшим из достоверных свидетельств агиографической письменности о повседневном ношении крестов как обычном явлении [2, с. 172]. Вместе с тем, хотим обратить внимание на то обстоятельство, что келейник с легкостью отдает свой крест другому человеку, сам, при этом, оставаясь без него. Видимо, в эпоху раннего средневековья не существовало жестких правил относительно обязательного ношения креста.

Таким образом, можно заключить, что в эпоху раннего средневековья крест не был обязательным атрибутом христианина ни в повседневной жизни, ни пос-

ле смерти, в погребении. Помимо креста для этого времени известно огромное количество других индивидуальных вещей, удостоверяющих христианское вероисповедание их хозяев – различные медальоны, подвески-амулеты, трубчатые филиактерии. В погребениях VII-VIII вв. из Лучистого, а также на территории могильника Суук-Су обнаружены круглые медальоны (диаметр 2,3 см), состоящие из двух штампованных из тонкой бронзовой пластины половинок, соединенных пастовым заполнением. На одной стороне медальонов изображен Св. Мина в позе оранта между верблюдами. На другой – святой всадник, пронзающий копьем змею [10, табл. XII,4; 16, с. 234, рис. 234,2,3]. Во второй половине VII – IX вв. в Юго-Западном Крыму были распространены бронзовые медальоны в виде цилиндрической коробочки с петлей для подвешивания, заполненной белой пастой и закрытой с лицевой стороны круглой крышкой из прозрачного желтого стекла [19, с. 185, рис. 10,5; 8, с. 35, 52, 63, 65, 70, 112, 131, 188, рис. 20,7; 32,24; 41,10; 42,21; 47,20; 96,15; 97,4]. На пастовой вставке некоторых медальонов изображены крест, лик святого, всадник или павлин [8, с. 35, 63, 65, 70, 188, рис. 20,7; 41,10; 42,21; 47,20]. На медальоне из Лучистого под стеклянной крышечкой сохранился кусок ткани с нанесенным краской ликом святого в нимбе. В Скалистом, в ряде склепов VII-IX вв. зачищены трубчатые филиактерии из бронзовой пластины с двумя или тремя петельками для подвешивания [8, с. 15, 26, 29, 35, 51, 54, 65, 162, рис. 7,9; 14,20; 16,28; 20,35; 31,27; 34,9; 42,30,31; 42,40; 121,13]. Внутри них сохранился тлен от органического материала – дерева или ткани. В филиактерии, происходящей из гробницы из Сюр-Таша (на берегу Азовского моря), находился кусок льняной ткани 4,5x5,0 см с нанесенной черной краской христианской надписью: «Заклинаю вас богом живым, всякий дух и призрак и всякий зверь отступить от души этой женщины» [68, с. 85, 87, 97, рис. 20, кат. 33].

С VI в. в Византии распространился обычай украшать все предметы, роскошные или повседневные, христианскими сюжетами и символами [69, с. 361]. Со второй половины VI в. в Юго-Западный Крым из Византии начинают привозить различные украшения, пряжки, детали поясной гарнитуры с христианской символикой. Многие из них были более дешевыми копиями парадных аксессуаров византийской знати. Одновременно христианские символы и изображения появляются и на вещах, типичных для варварского костюма – на производившихся в местных мастерских пряжках, фибулах, различных украшениях. Присутствие таких вещей в костюме варваров – не просто дань моде, бездумное копирование неизвестных символов, а результат распространения и влияния христианской идеологии на моду. Во второй половине VI – первой половине VII вв. в Юго-Западном Крыму носили большие пряжки с прямоугольным щитком с христианской символикой (вытисненные изображения льва или креста) (рис. 13). Их форма, конструкция язычка и щитка близки германским застегкам с прямоугольными щитками

вариантов 1-2, а декор характерен для византийской продукции. Судя по статистике находок этих пряжек в могильнике у с. Лучистое, во второй половине VI – первой половине VII вв. такую ременную застежку носила каждая вторая взрослая женщина. Во второй четверти VII в., когда пряжки с изображением креста или льва стали выходить из моды, крестовидные фигуры появились на щитках больших орлиноголовых и ромбических пряжек. В склепах VII-IX вв. найдены перстни, на щитках которых изображены христианские символы и монограммы. В погребениях VIII-IX вв. известны подвески в форме лунницы с изображением креста, нанесенным пуансоном [5, с. 371, рис. 6,6; 8, с. 44, рис. 26,1] или в виде прямоугольной литой пластины с петелькой для подвешивания, с выгравированным на лицевой стороне крестом с расширяющимися концами [6, с. 361, рис. II,4]. Такие подвески, носившиеся в ожерелье, были, возможно, аналогом креста.

В заключение отметим следующее. В costume варваров Юго-Западного Крыма кресты появляются во второй половине VI в. В большинстве своем это были массовые изделия, которые не только привозили из Византии, но и производили на месте, в Херсоне и в ювелирных мастерских страны Дори. Кресты носили, в основном, женщины и девочки, на шее (рис. 13; 14), на нити либо в составе ожерелья, или в низке бус, соединявших фибулы, их нашивали на одежду, а также вместе с амулетами хранили в специальных сумочках. Крест обозначал принадлежность верующего церкви и служил своего рода оберегом, поэтому часто в ожерельях носили по 2-4 креста. В эпоху раннего средневековья крест не являлся единственным и, судя по всему, обязательным атрибутом христианина: в повседневном costume его носили не все и не всегда клали в погребения. Кресты, как и другие предметы личного благочестия, а также многочисленные предметы с христианской символикой – яркое свидетельство распространения христианства в Крыму.

СПИСОК ИСПОЛЬЗОВАННОЙ ЛИТЕРАТУРЫ

1. Корзухина Г.Ф., Пескова А.А. Древнерусские энколпионы. Нагрудные кресты-реликварии XI-XIII вв. СПб., 2003.
2. Мусин А.Е. Археология «личного благочестия» в христианской традиции Востока и Запада // Христианская иконография Востока и Запада в памятниках материальной культуры Древней Руси и Византии. СПб., 2006.
3. Айбабин А.И. Этническая история ранневизантийского Крыма. Симферополь, 1999.
4. Веймарн Е.В. Археологічні роботи в районі Інкермана // АП УРСР. Київ, 1963. Т. XIII.
5. Айбабин А.И. Могильники VIII – начала X вв. // МАИЭТ. 1993. Вып. III.
6. Айбабина Е.А. Об этнической атрибуции могильника Узень-Баш // МАИЭТ. 1993. Вып. III.
7. Кропоткин В.В. Из истории средневекового Крыма // СА. 1958. XXVIII.
8. Веймарн Е.В., Айбабин А.И. Скалистинский могильник. Киев, 1993.
9. Айбабин А.И. Отчет о раскопках средневекового могильника в Баклинском овраге и в г. Боспоре в 1992 году. Симферополь, 1993 // НА ИА НАНУ.

10. Репников Н.И. Некоторые могильники области крымских готов // ИАК. 1906. Вып. 19.
11. Хайрединова Э.А. Женский костюм с большими пряжками с христианской символикой из Юго-Западного Крыма // ХСБ. Севастополь, 1999. Вып. X.
12. Герцен А.Г. Крепостной ансамбль Мангупа // МАИЭТ. 1990. Вып. I.
13. Herzen A.G. Tesoro di Teşkliburun, scavi di Mangup // Dal Mille al Mille. Tesori e popoli dal Mar Nero. Milano, 1995.
14. Guertzen A. Le trésor de Techklbouroun provenant des fouilles de Mangoup // Archéologie de la Mer Noire. La Crimée à l'époque des Grandes Invasions, IV-VIII siècles. Caen, 1997.
15. Gerzen A.G. Der Schatz von Teschkliburun (aus den Grabungen von Mangup) // Unbekannte Krim. Heidelberg, 1999.
16. Айбабин А.И. Хронология могильников Крыма позднеримского и раннесредневекового времени // МАИЭТ. 1990. Вып. I.
17. Айбабин А.И. Крым в VIII-IX вв. Степь и Юго-Западный Крым // Крым, Северо-Восточное Причерноморье и Закавказье в эпоху средневековья. IV-XIII вв. М., 2003.
18. Vinski Z. Krstoliki nakit epohe seobe naroda u Jugoslaviji // Vjesnik Arheološkog Muzeja u Zagrebu. Zagreb, 1968. 3-III.
19. Айбабин А.И. Погребения конца VII – первой половины VIII вв. в Крыму // Древности эпохи великого переселения народов V-VIII веков. М., 1982.
20. Майко В.В. Средневековое городище на плато Тепсень в Юго-Восточном Крыму. Киев, 2004.
21. Ross M.C. Catalog of the Byzantine and early mediaeval antiquities in the Dumbarton Oaks collection. V. II. Washington, 1965.
22. Rădulescu A., Lungu V. Le christianisme en Scytie Mineure à la lumière des dernières découvertes archéologiques // Actes du XIe congrès international de l'archéologie chrétienne. Vol. II. Rome, 1989.
23. Банк А.В. Византийское искусство в собраниях Советского Союза. Л.; М., 1966.
24. Manière-Lévêque A.-M. L'évolution des bijoux «aristocratiques» féminins à travers les trésors proto-byzantins d'orfèvrerie // Revue Archéologique. 1997. N 1.
25. Банк А.В. Искусство Византии в собраниях СССР. М., 1977. Т. 1.
26. Крым, Северо-Восточное Причерноморье и Закавказье в эпоху средневековья. IV-XIII вв. М., 2003.
27. Nicolescu C. Moştenirea artei Bizantine în România. Bucureşti, 1971.
28. Theodorescu R. Un mileniu de artă la Dunărea de Jos (400-1400). Bucureşti, 1976.
29. Овчаров Д., Ваклинова М. Ранновизантийски паметници от България IV-VII век. София, 1978.
30. Garam E. Funde byzantinischer Herkunft in der Awarenzeit vom Ende des 6. bis zum Ende des 7. Jahrhunderts. Budapest, 2001.
31. Grossi V. Croix, Crucifix // Dictionnaire Encyclopédique du Christianisme ancien. T. 1. Cerf, 1990.
32. Pillinger R. Ein frühchristliches Grab mit Psalmenzitaten in Mangalia / Kallatis (Rumänien) // Die Schwarzmeerküste in der Spätantike und im frühen Mittelalter. Wien, 1992.
33. Айбабин А.И., Хайрединова Э.А. Новые византийские пряжки из Юго-Западного Крыма // МАИЭТ. 2005. Вып. XI.
34. Белов Г.Д., Якобсон А.Л. Квартал XVII (раскопки 1940 г.) // МИА. Археологические памятники Юго-Западного Крыма. М.; Л., 1953. № 34.
35. Латышев В.В. Сборник греческих надписей христианских времен из Южной России. СПб., 1896.
36. Bierbrauer V. Die Ostgotischen Grab- und Schatzfunde in Italien. Spoleto, 1974.
37. Bierbrauer V. Archeologia degli Ostrogoti in Italia // I Goti. Milano, 1994.
38. Амброз А.К. Проблемы раннесредневековой хронологии Восточной Европы // СА. 1971. № 2.
39. Воронов Ю.Н. Тайна Цебельдинской долины. М., 1975.
40. Atanasov G. Martirium АГΙΑΣΜΟΝ dans le castel basbyzantin près du village de Golech, région de Silistra // Miscellanea Bulgarica. Wien, 1997. 11.

41. *Vaklinova M.* Mittelalterliche Schmuck-Stücke aus Bulgarien. Sofia, 1981.
42. *Хайрединова Э.А.* Женский костюм с южнокрымскими орлиноголовыми пряжками // МАИЭТ. 2000. Вып. VII.
43. *Айбабин А.И.* Келегейское погребение военного вождя // Проблеми на прабългарската история и култура. София, 1991. Вып. 2.
44. *Chajredinowa E.* Die Tracht der Krimgoten im 6. und 7. Jahrhundert. // Unbekannte Krim. Archäologische Schätze aus drei Jahrtausenden. Heidelberg, 1999.
45. *Шандровская В.С.* Таможенная служба в Сугдее VII-X вв. // Византия и средневековый Крым. Симферополь, 1995.
46. *Шандровская В.С.* О нескольких находках византийских печатей в Крыму // МАИЭТ. 2000. Вып. VII.
47. *Aibabine A.I.* La fabrication des garnitures de ceintures et des fibules à Chersonèse, au Bosphore Cimmérien et dans la Gothie de Crimée aux VIe – VIIIe s. // Outils et ateliers d'orfèvre des temps anciens. Saint-Germain-en-Laye, 1993.
48. *Якобсон А.Л.* Раннесредневековый Херсонес. // МИА. М.; Л., 1959. № 63.
49. *Майко В.В.* Средневековые некрополи Судакской долины. Киев, 2007.
50. *Russell J.* Christianity at Anemurium (Cilicia). Recent discoveries // Actes du XIe congrès international de l'archéologie chrétienne. Vol. II. Rome, 1989.
51. *Khairédinova E.* Le costume des barbares aux confins septentrionaux de Byzance (VI-VII siècles) // Kiev – Cherson – Constantinople. Kiev; Simferopol; Paris, 2007.
52. *Vallet F.* De Clovis à Dagobert. Les Mérovingiens // Découvertes Gallimard, n°268. Paris, 1997.
53. *Menghin W.* Gotische und langobardische Funde aus Italien. Nürnberg, 1983.
54. I Longobardi. Milano, 1990.
55. *Paroli L.* The Langobardic Finds and the Archaeology of Central Italy // From Attila to Charlemagne. The Metropolitan Museum of Art, 2000.
56. *Menghin W.* Die Langobarden. Archäologie und Geschichte. Stuttgart, 1985.
57. *Кузнецов И.В.* Одежда армян Понта. Семиотика материальной культуры. М., 1995.
58. *Иванов С.А.* Византийское миссионерство. Можно ли сделать из «варвара» христианина? М., 2003.
59. *Прокопий из Кесарии.* Война с готами / Перевод с греческого С.П. Кондратьева. М., 1950.
60. *Прокопий Кесарийский.* О постройках // Война с готами. О постройках / Перевод с греческого С.П. Кондратьева. М., 1996.
61. *Айбабин А.И.* Некоторые аспекты истории Готской епархии в Юго-Западном Крыму // МАИЭТ. 2006. Вып. XII.
62. *Айбабин А.И.* Раскопки могильника средневековой Фуны // Археологические открытия 1977 года. М., 1978.
63. *Когонашвили К.К., Махнева О.А.* Средневековая Фуна. Киев, 1974.
64. *Айбабина Е.А.* Двухапсидный храм близ крепости Фуна // Византийская Таврика. Киев, 1991.
65. *Паршина Е.А.* Эски-Керменская базилика // Архитектурно-археологические исследования в Крыму. Киев, 1988.
66. *Хайрединова Э.А.* О реконструкции женского костюма варваров Юго-Западного Крыма V-VII вв. // МАИЭТ. 2006. Вып. XII.
67. *Лазарев В.Н.* История византийской живописи. М., 1986.
68. *Герцигер Д.С.* Античные ткани в собрании Эрмитажа // Памятники античного прикладного искусства. Л., 1973.
69. *Гуйу А.* Византийская цивилизация. Екатеринбург, 2005.
70. *Uense S.* Die spätantiken Befestigungen von Sadovec (Bulgarien) // Münchner Beiträge zur Vor- und Frühgeschichte. München, 1992. Bd. 43.

Khairedinova E. A.

Early Medieval Crosses from the South-Western Crimea

Summary

Archaeological materials are of great importance to study the early period of the history of Christianity in the South-Western Crimea. The typology of 80 crosses of the South-Western Crimea provenance is given in this article; their dating is substantiated; the range of analogies is revealed; the place and the role of a cross in early medieval costume are defined. Basing on the location of crosses fixed in situ, reconstruction of necklaces where they were worn is presented.

Crosses in costumes of the barbarians of the South-Western Crimea appear in the second half of the 6th century. They were mainly mass goods that were brought from Byzantium and were manufactured in Cherson and jewellery workshops of the country of Dori. Crosses were worn mainly by women and girls on the necks, on a thread, or as a part of a necklace or in strings of beads joining fibulae; they were sewn on the clothes and were kept with amulets in special bags. The cross meant that the owner belonged to church and it was a kind of a guard that is why 2 or 4 crosses were often worn in necklaces. In the epoch of the early Middle Ages a cross was not the only attribute and was not a compulsory one for a Christian; not everyone wore it with an every day costume and not always it was put in burials. Crosses, as other things of personal godliness, as well as numerous objects with Christian symbols, are a bright evidence of Christianity spreading in Crimea.