

АРХЕОЛОГИЯ

С. Г. РЫЖОВ

ОБОРОНИТЕЛЬНАЯ СТЕНА V в. до н.э. В СЕВЕРНОМ РАЙОНЕ ХЕРСОНЕСА

Исследование Херсонесского городища за полуторавековой период так и не дало ответа на вопрос – какова была территория античного города и где первоначально проходила его западная граница? Теме этой посвящен целый ряд работ. Автор одной из последних – А.В. Буйских дала исчерпывающую на данное время библиографию вопроса [1]. В своей статье мы постараемся рассмотреть проблему с учетом новых данных.

Во время археологических раскопок 2005 года, проводимых в IX квартале Северного района Херсонеса, были найдены остатки стены, не вписывающейся в существующую городскую планировку. Стена ориентирована с минимальным отклонением С-Ю, в то время, как кварталы древнего города ориентированы на Ю-В, С-З. Толщина стены 2,10-2,13 м указывает на то, что она не могла относиться к жилой застройке (рис. 1).

Найденный отрезок стены равен 5,26 м. Разрушенный южный ее конец опирается в фундаменты жилой застройки IV в. до н.э. – XIII в. н.э., а северный заканчивается на береговом обрыве.

Лицевая кладка стены № 1 из крупного полуобработанного бута (размеры от 0,3х0,4 м до 0,6х0,4 м) стоит на скале. Следов постели не найдено, хотя не исключено, что во время строительства все выступающие участки были сбиты (рис. 2,а). Северо-западный фасад стены сохранился на длину 5,26 м и высоту 1-2-х рядов (0,3-0,75 м) (рис. 3). Юго-восточный фасад сохранился на длину 7,15 м и высоту 0,9 м. Первый ряд северо-западного фасада стены № 1 стоит на скале. Он сохранился на длину 5,26 м. Камни имеют различные размеры: от 0,4х0,3 м до 1,0х0,3 м. Техника обработки – скол. От второго ряда сохранился небольшой отрезок длиной 2,8 м, находящийся в центре стены. Камни в нем имеют гораздо меньшие размеры: от 0,15х0,1 м до 0,4х0,38 м. Швы между камнями, от 2-3 см до нескольких миллиметров, замазаны глиной. Таким образом,

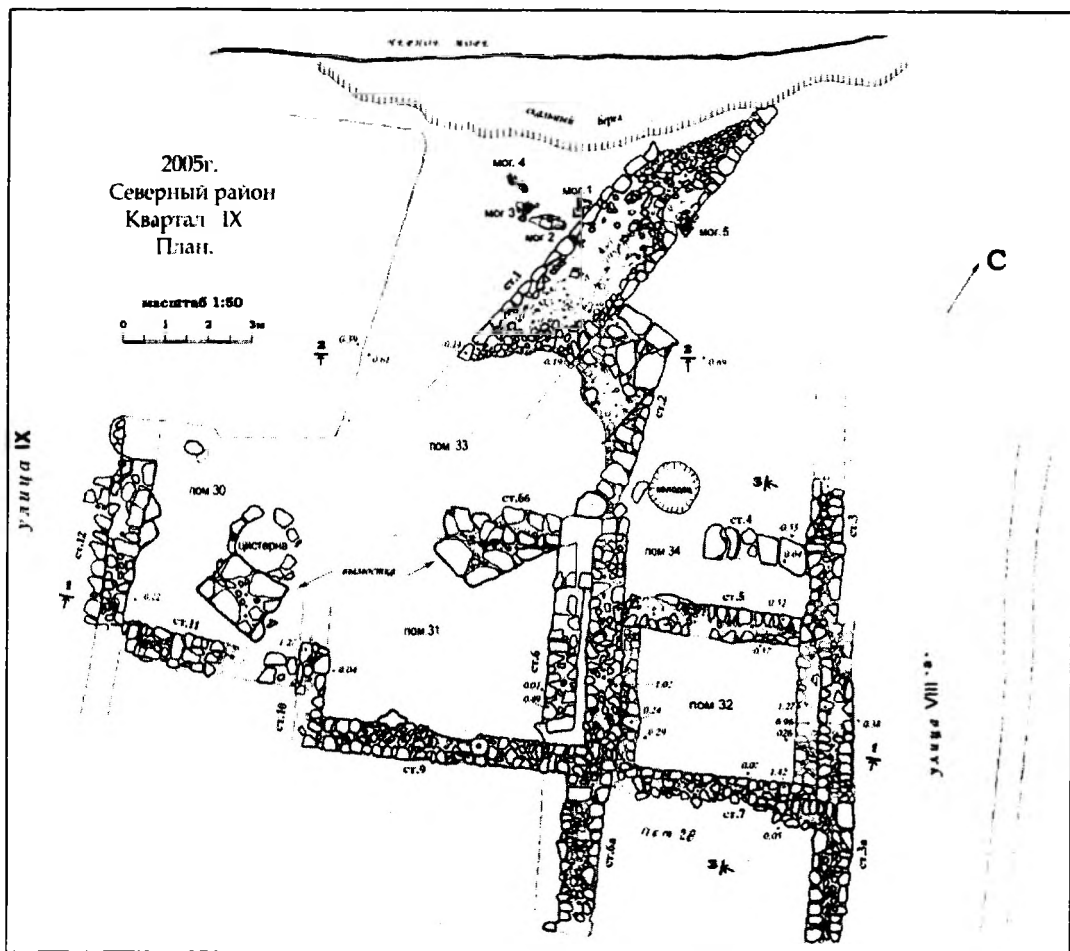


Рис. 1. План участка раскопок IX квартала в 2005 году.

кладку стены № 1 можно классифицировать как трехслойную двухрядную орфостатно-полигональную. Забутовка, или внутренний ряд кладки, выполнена из мелких камней и глины. Это хорошо видно с торцевой (южной) стороны.

На основании техники кладки (двухпанцирная с забутовкой) и, главное, ее толщины 2,10-2,13 м, можно утверждать, что это – отрезок оборонительной стены, защищавшей юго-западную напольную территорию древнего города на раннем этапе его жизни.

С северо-восточной стороны стены № 1 были обнаружены остатки «стены» № 2, идущей параллельно стене № 1 (рис. 2,б). Она имеет длину 2 м, а ширину 1,5 м. Техника строительства этой «стены» такая же, что и у стены № 1: облицовка из бута с забутовкой глиной и мелкими камнями. Ее назначение

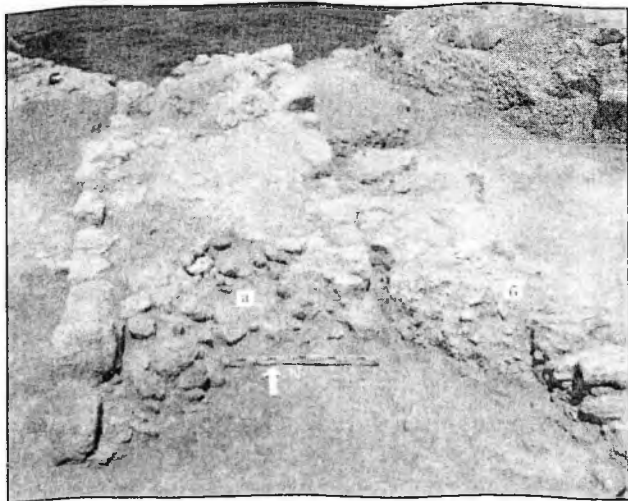


Рис. 2. Стены № 1 (а) и № 2 (б).

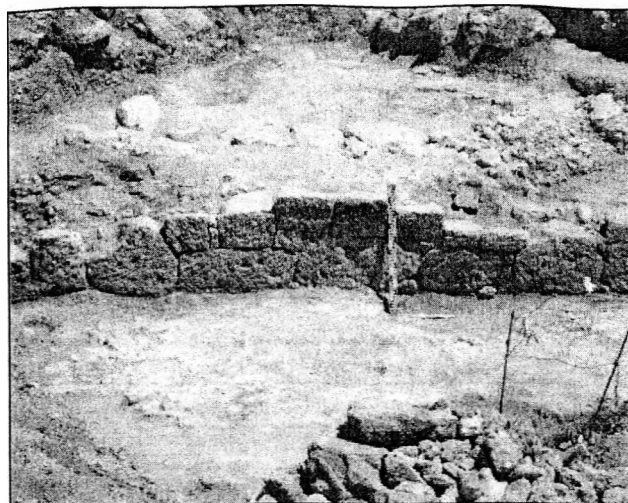


Рис. 3. Наружный (северо-западный) панцирь стены № 1.

неясно. Не исключено, что это парапет или лестница, ведущая на стену. На последнем указывают остатки 2-х камней в виде ступени с северного торца стены. С этой стороны к «стене» № 2 примыкает один ряд бутовых камней, положенных в более позднее время. Из-за отсутствия в ней материала, указать время ее возникновения не представляется возможным.

При удалении культурного слоя у стены № 1, на расстоянии 3,5 м от берегового обрыва, было обнаружено погребение № 1, в амфоре (рис. 1). От амфоры сохранилось горло с плечами. Рядом с этой амфорой лежало второе горло. В первой амфоре были найдены три фаланги кисти детской руки. Первая горловина принадлежит гераклеической амфоре, а вторая – хиосской (тип с «колпачковой» ножкой) (рис. 4,а). Время бытования этих сосудов не выходит за первую половину IV в. до н.э. Оба горла лежали на слое наскальной глины, толщина которого не более 10-15

см. Никаких следов могилы не найдено, т.е. слой засыпи был везде одинаков.

На расстоянии 1,2 м от погребения № 1 были найдены еще три погребения (рис. 1), расположенные примерно на том же уровне от скалы. Одно из погребений – № 2 – было в хиосской амфоре с «колпачковой» ножкой (рис. 4,в). Она, как и погребение № 1, была ориентирована на северо-восток, т.е. горло амфоры направлено в сторону стены № 1. Между амфорой и стеной был промежуток в 10 см. У амфоры отсутствует часть венчика. Стенка амфоры

вырезана. На момент раскопок она находилась внутри амфоры. Под ней найдены кости младенца – сохранились кости черепа и фаланги конечностей.

Юго-западнее погребения № 2 (рис. 5) найдены остатки еще одного захоронения (№ 3), от которого сохранились только ребра, позвоночник, одна берцовая и тазовая кость. Черепа и конечностей нет. Исходя из этого, можно сказать только то, что костяк головой лежал на юго-восток. Рядом с этим костяком найден небольшой (высотой 10 см) кухонный горшочек (рис. 4,б) и два фрагмента от амфоры.

На расстоянии 35 см к западу от этого костяка найдены остатки погребения № 4. Как и у предыдущего, костяк сохранился частично: часть позвоночника, ребер и сильно раздавленный череп. Последний лежал с северо-восточной стороны от остальных костей. Никаких вещей здесь не нашли.

На расстоянии 0,8 м от погребения № 3, в наскальном слое, была найдена терракотовая протома Аполлона (рис. 4,г,д). Глина светло-коричневого цвета с вкраплениями мелких известняковых частиц. Размеры протомы – 6,0х5,5 см, имеются два отверстия для подвешивания.

Ни ямных могил, ни каких-либо следов их обкладки на участке раскопок найдено не было. Сдвинутые кости скелетов и частичное их отсутствие свидетельствуют о том, что эти погребения были сильно потревожены при последующих перестройках, особенно в момент, когда данный участок некрополя был ликвидирован и попал в зону городской застройки, т.е. во второй половине IV в. до н.э. Судя по археологическому материалу, эти погребения, несомненно, относятся к некрополю конца V – первой половины IV вв. до н.э., раскопанному на Северном берегу Херсонесского городища в 1935-36 гг. [10, с. 159-196]. Этим же временем датируется и возникновение открытой нами оборонительной стены.

С внутренней стороны фрагмента открытой оборонительной стены ранних погребений не обнаружено. Более того, многолетние раскопки северо-восточного района Херсонесского городища также не дали следов ранних погребений.

Засыпь у стены № 1 с северо-восточной стороны так же, как и описанная засыпь с северо-западной стороны, состояла из глины, мелких камней и керамики IV в. до н.э. Ее толщина колеблется от 0,5 до 0,7 м. Она примыкает к VIIIa поперечной улице, которая была частично раскопана в XIX в. Характер засыпи во всех трех слоях был однородным: глина, мелкий бутовый камень и керамика конца V – IV вв. до н.э.

На расстоянии 2,6 м от северного конца оборонительной стены V в. до н.э. в этой засыпи была найдена яма-траншея глубиной 0,7 м и шириной 0,6 м, заполненная землей и средневековой керамикой. Западная часть ямы впущена в оборонительную стену V в. до н.э. Для этого стена была разобрана на глубину 0,8 м. Во время ее зачистки нашли остатки черепа (2 кости) и фрагменты керамики (рис. 1, мог. № 5). Основную массу керамического материала составляют фрагменты сосудов IX-XI вв.: амфоры «причерноморского» типа, кувшины

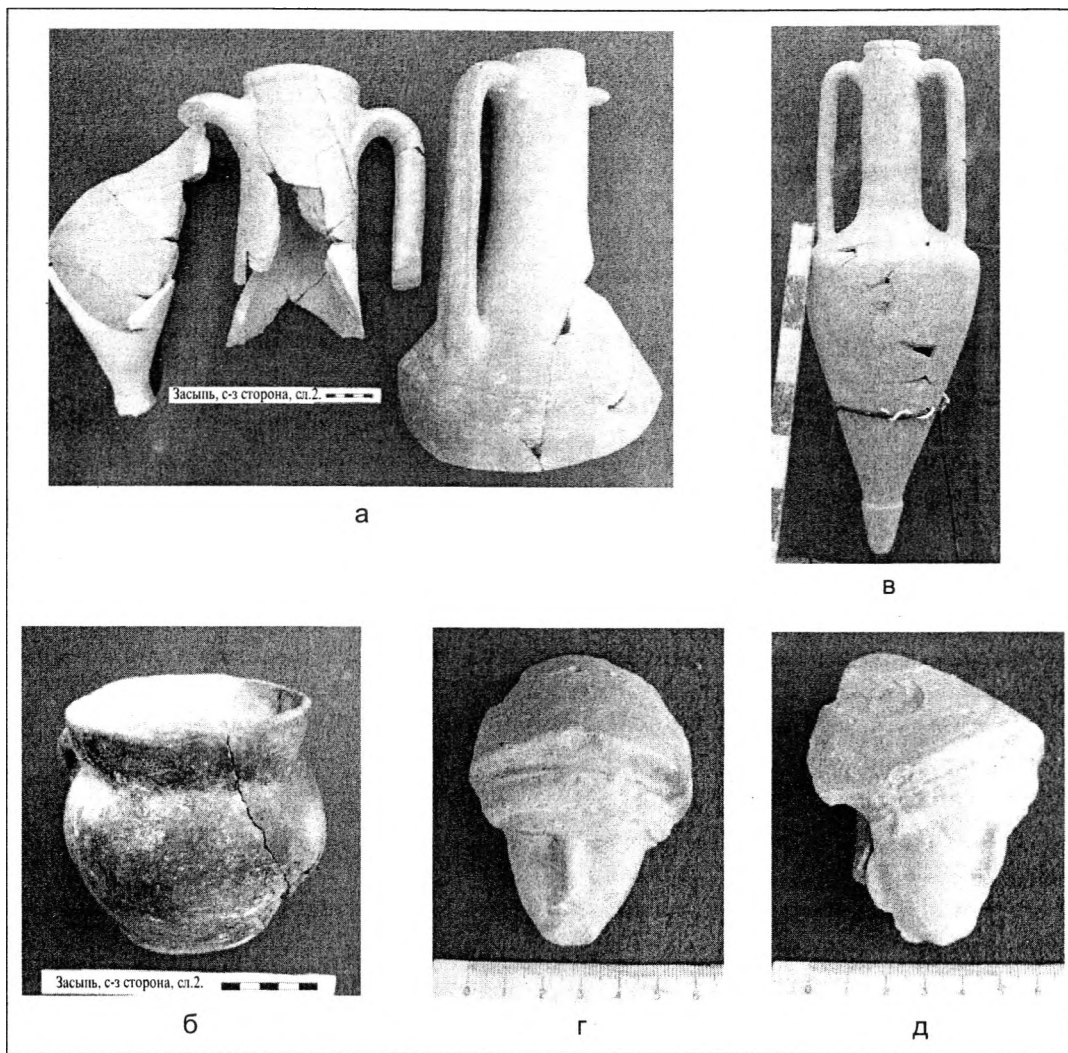


Рис. 4. Керамический материал из погребений №№ 1-4.

с высоким горлом, столовые красноглиняные кувшины с росписью ангобом, белоглиняная поливная посуда группы «Glazed White Ware II».

Поскольку верхние слои вместе с постройками не сохранились даже на момент раскопок XIX века, сейчас трудно определить, почему здесь найдены остатки одного из погребений (№ 5).

Чем же руководствовались древние строители, возводя здесь оборонительную стену? Из древних источников по фортификации следует, что оборонительные сооружения следовало ставить, используя рельеф местности. «Го-

рода и крепости обладают укреплениями или природными, или созданными человеческой рукой, или теми и другими, что делает их особенно сильными. Можно считать, что город укреплен природой, если он стоит на возвышенном месте, на обрыве или окружен морем...» – писал Флавий Вегеций Ренат в «Кратком изложении военного дела» [2, с. 267]. То же самое говорит век спустя Филон Византийский (III в. до н.э.): «Систему фортификации нужно выбирать после изучения местности».



Рис. 5. Погребение № 2 в амфоре у стены № 1.

Попытаемся реконструировать ландшафт на момент основания здесь древнего Херсонеса (рис. 6). С северной стороны мы видим довольно плоское плато, простирающееся от современной бухты Карантинной на западе до бухты Песочной (пляж «Солнечный»).

Понижение между IX и XV поперечными улицами (балка Северная), в древности, несомненно, более глубокое, выходит к водоразделу, идущему по линии С-В, Ю-З вдоль линии Главной улицы города. Верховье этой балки почти соприкасается с верховьем еще одной – Театральной, падающей в восточном направлении в сторону Карантинной бухты. От Главной улицы в сторону Карантинной бухты понижается все плато древнего городища. Сюда же подходит и Херсонесская балка.

Центральное плато от крайней северной оконечности слегка повышается к западу и, дойдя до Северной базилики, начинает постепенно понижаться. Это понижение доходит до IX поперечной улицы, после чего резко, почти на 3 м, падает вниз, доходя до уровня моря. Данное понижение тянется до XV поперечной улицы, после чего начинает постепенно повышаться. Повышение доходит до «Базилики на холме». К западу от нее рельеф снова постепенно понижается до бухты Песочной.

Таким образом, перед нами древнее плато, со всех сторон окруженное балками, бухтами или открытым морем. Данный рельеф как нельзя лучше подходил, при наличии воды, для основания здесь города с минимальными затратами на возведение оборонительных стен, что говорит о тщательном изучении древними градостроителями места закладки города [3, с. 34-36].

Херсонес был еще слишком слаб экономически, чтобы освоить территорию

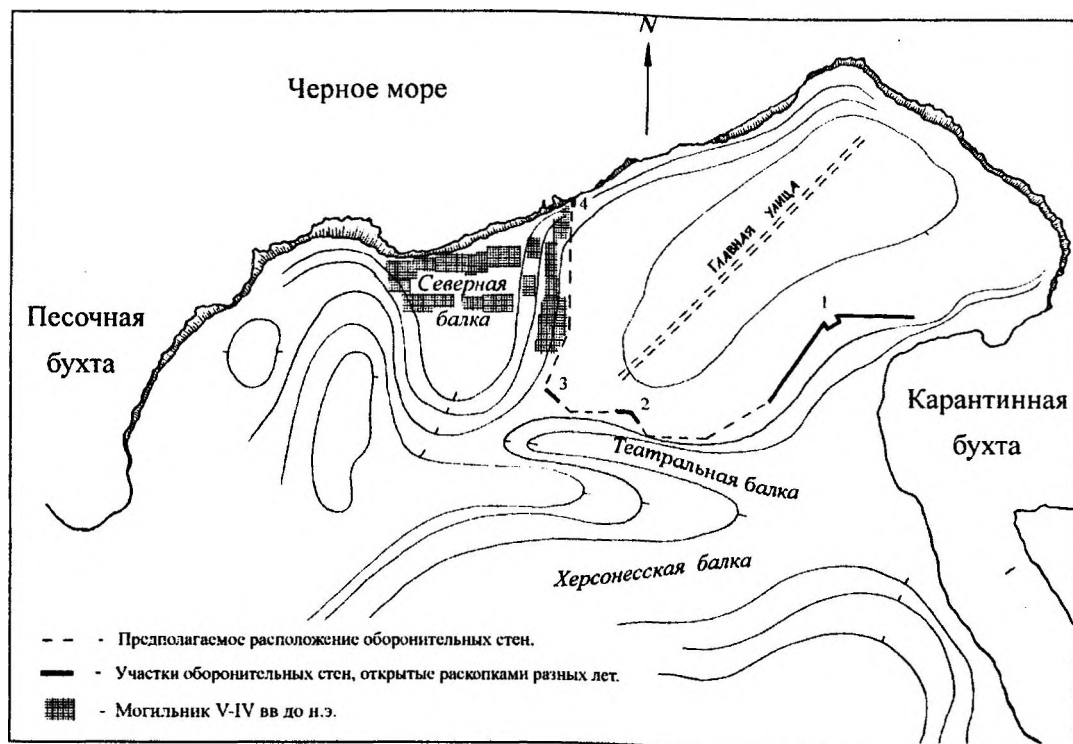


Рис. 6. Схема предполагаемого расположения оборонительных стен конца V в. до н.э. 1 – участок оборонительной стены (1895 г.); 2 – участок оборонительной стены у театра (1903 г.); 3 – участок оборонительной стены (1903 г.); 4 – участок оборонительной стены (2005 г.).

всего полуострова между бухтами Карантинной и Песочной, да в этом и не было необходимости, поскольку население города на начальном этапе было немногочисленным. Поэтому херсонеситы ограничились небольшим плато, простирающимся от Карантинной бухты до балки, где позднее пройдет IX поперечная улица и будет возведена «Базилика 1935 года». На склоне этой балки и была поставлена первая оборонительная стена, защищавшая город с западной напольной стороны, в то время как с севера и востока находился крутой скалистый берег моря. Все это не противоречило принципам древней фортификации, согласно которым «города ... строились на самом побережье, укреплялись стенами и занимали предпочтительно перешейки ради торговых удобств и для защиты от враждебных соседей» [4, с. 7].

Попытаемся реконструировать оборонительную линию раннего Херсонеса. Если со стороны моря это представляется проблематичным, поскольку эрозия и постоянный подмыв берега сильно изменили его конфигурацию, то

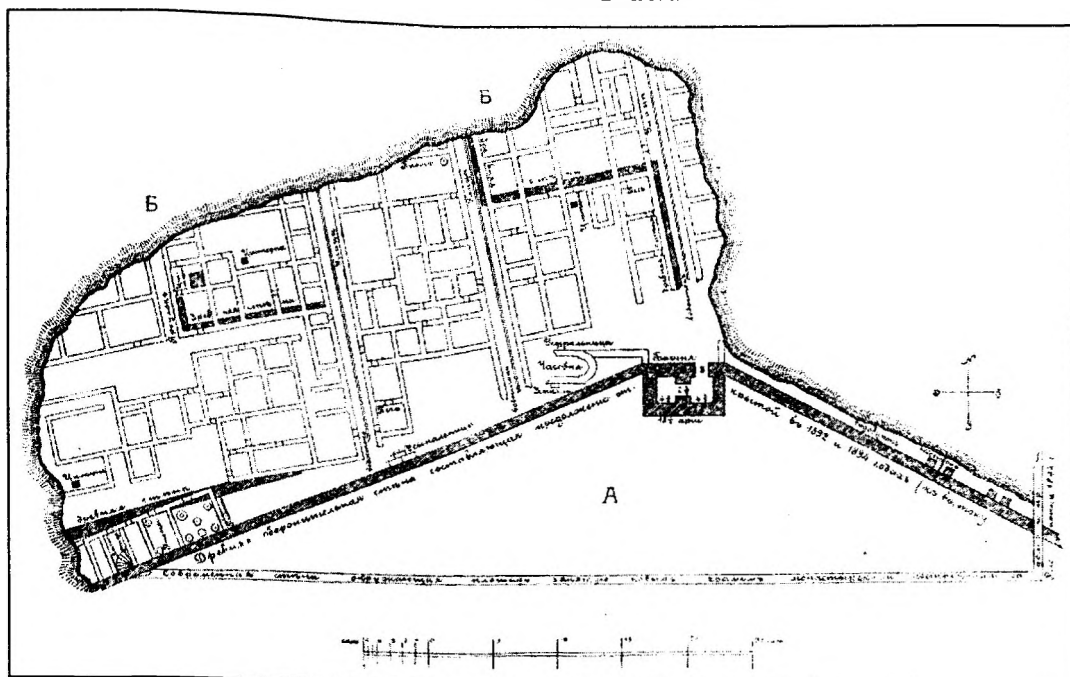


Рис. 7. Участок оборонительной стены на территории монастырских виноградников.

находка остатков оборонительной стены на береговом обрыве ясно указывает на то, что она когда-то начиналась там, где сейчас плещутся морские волны. До сих пор на этом участке сохранился выступающий в море, примерно на 30 м, скальный массив так называемой «монастырской купальни». Не исключено, что в древности на нем стояла башня, от которой стены уходили вдоль берега в сторону Карантинной бухты. Далее они поворачивали на северо-восток и по западному берегу этой бухты подходили к причалам древнего порта. От него сохранились лишь несколько мраморных колонн, лежащих на дне и четыре ступени. Все это относится к более позднему времени, однако мы не исключаем, что и самый ранний порт находился здесь же, поскольку это наиболее выгодное для его устройства место. Возможно, ранние оборонительные стены, обнаруженные К.К. Косцюшко-Валюжиничем на монастырских виноградниках в 1895 г. [5, с. 87-89], подходили к порту, защищая его с юго-восточной стороны. К сожалению, единственное, чем мы в настоящее время располагаем – это план, опубликованный в ОАК (рис. 7), по которому невозможно сказать что-либо определенное о технике кладки стены и времени ее строительства. Далее оборонительные стены поднимались по северному склону Театральной балки в наивысшую точку городища. Возможно, участки оборонительной стены, открытые в 1903 г. у театра (рис. 8) и у монастырской

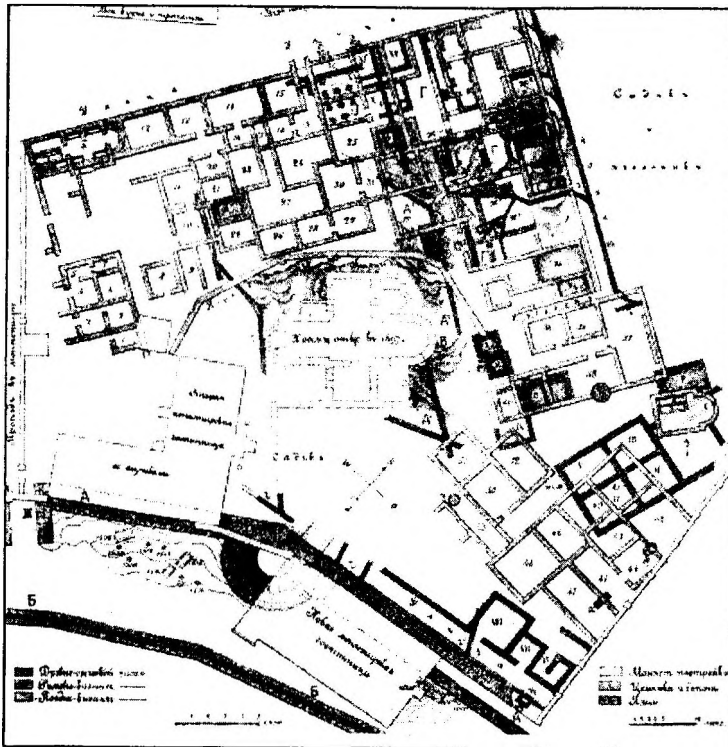


Рис. 8. Фрагмент оборонительной стены у театра, открытый раскопками 1903 г.

стена шла по восточному склону Северной балки и доходила до верховья Театральной. Здесь она резко поворачивала на восток и по северному склону Театральной балки шла в сторону порта. Таким образом, внутри оборонительных стен оказывается участок плоского плато площадью около 10-15 га, хорошо защищенный с севера и северо-востока морем, а с юго-востока и северо-запада двумя балками, по склонам которых проходила оборонительная стена (рис. 6). Линия наружных стен никоим образом не могла быть прямой, как это показано у А.В. Буйских [1, с. 158, рис. 8] и В.М. Зубаря [7, с. 671, рис. 3], ибо это противоречило бы основам античной фортификации, согласно которым «древние считали за правило, чтобы вся линия наружных стен не была прямой; ведь в этом случае они могли бы сильно пострадать от ударов таранов; закладывая фундаменты, древние защищали города выгибами и выступами и на самых углах они воздвигали очень частые башни...» [2, с. 267].

Косвенным доказательством предложенного нами расположения древних стен являются находки раннего некрополя Херсонеса, обнаруженные Р.Х. Лепером в 1913 году при строительстве монастырской оранжереи [8, с. 53]. В 1935-

кухни (рис. 9) [6, с. 24], относились именно к этой древней линии укреплений.

Но вернемся к оборонительной стене V в. до н.э., обнаруженной в 2005 году, и попытаемся представить, исходя из описанного выше древнего рельефа, как могли пролегать стены на данном участке. Найденный отрезок стены стоит на восточном склоне пологой Северной балки и ориентирован на юг, т.е. к водоразделу, где сходятся верховья Северной и Театральной балок. Исходя из этого, можно предположить, что ранняя оборонительная

36 г. его продолжение на Северном берегу открыл Г.Д. Белов [9, с. 159-196].

Во время раскопок в 2003 году XII поперечной улицы и XXXVI квартала, прилегающих к территории бывшей монастырской оранжереи, нами были найдены остатки надгробного памятника (рис. 10), а рядом с ним – место кремации, относящиеся к этому же некрополю [10, с. 43-49]. Следовательно, оборонительная стена проходила северо-восточнее некрополя. Надгробный памятник был разрушен в IV в.

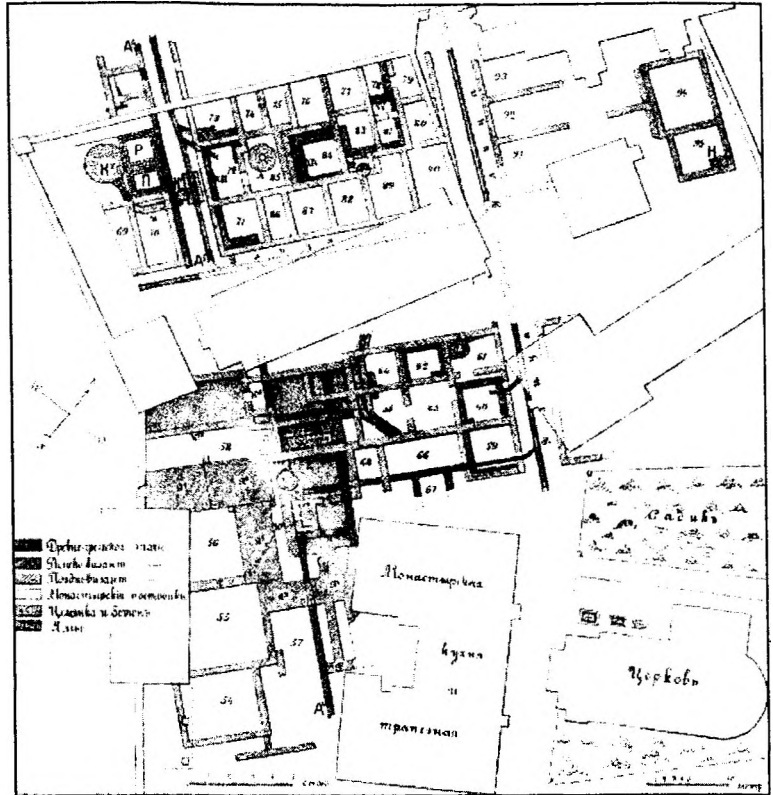


Рис. 9. Фрагмент оборонительной стены у монастырской кухни, раскопки 1903 г.

до н.э., когда в результате расширения городской территории произошел перенос оборонительной линии на запад, в район, где сейчас видны остатки так называемой Западной базилики. Территория древнего некрополя вошла в городскую черту. В результате найденные остатки надгробного памятника оказались на XII поперечной улице, возникшей в IV в. до н.э. От домов этого времени здесь был обнаружен пятиметровый участок стены дома на северной стороне улицы, сложенный из прекрасно обработанных рустованных блоков (рис. 9). С южной стороны улицы также найдены два рустованных блока, принадлежавших какой-то постройке IV в. до н.э. Именно в это время ликвидируется ранняя оборонительная стена, происходит расширение территории Херсонеса, в том числе и за счет включения в нее раннего некрополя, и решается задача городской планировки по Гипподамовой системе, которая остается почти неизменной до гибели города, относящейся к третьей четверти XIII века [11, с. 310].

Представленная в статье попытка реконструкции древнего рельефа плато, на котором был основан Херсонес, позволяет пересмотреть вариант

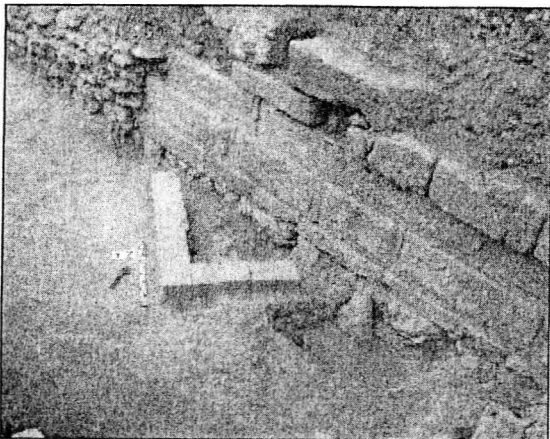


Рис. 10. Участок некрополя на XII поперечной улице (XXXVI квартал).

реконструкции трассы ранней оборонительной стены Херсонеса, предложенный А.В. Буйских [1, с. 158, рис. 8], и высказать предположение о том, где и как могла проходить древняя оборонительная линия раннего города. Только дальнейшие раскопки могут подтвердить или опровергнуть сделанные выводы.

СПИСОК ИСПОЛЬЗОВАННОЙ ЛИТЕРАТУРЫ

1. *Буйских А.В.* К хронологии и атрибуции сооружений у юго-восточных ворот Херсонеса Таврического // БИ. 2005. Вып. IX.
2. *Флавий Вегеций Ренат.* Краткое изложение военного дела. СПб., 1996.
3. *Витрувий.* Об архитектуре. Десять книг. Л., 1936.
4. *Фукидид.* История. Л., 1981.
5. *Косцюшко-Валюжинич К.К.* Отчет зеведующего раскопками в Херсонесе за 1895 год // ОАК. СПб., 1897.
6. *Косцюшко-Валюжинич К.К.* Раскопки в Херсонесе // ОАК за 1903 год. СПб., 1906.
7. *Зубарь В.М.* История и методика раскопок античного некрополя Херсонеса Таврического // Сугдейский сборник. Киев; Судак, 2005. Вып. II.
8. *Лепер Р.Х.* Раскопки в Херсонесе // ОАК за 1913-1915 годы. СПб., 1918.
9. *Белов Г.Д.* Отчет о раскопках Херсонеса за 1935-1936 гг. Крым, 1938.
10. *Ryzhov S.* Excavation on Insula XXXVI at Chersonesos // The Study of ancient Territories. Chersonesos and Metaponto. 2003. Field Report. Austin, 2003.
11. *Рыжов С.Г.* Средневековые жилые кварталы X-XII вв. в северном районе Херсонеса // МАИЭТ. 2001. Вып. VIII.

Ryzhov S. G.

Defense Wall Dating to the 5th century BC in the North District of Chersonesos

Summary

The article is devoted to the problem size of the territory of an ancient city and its initial western border. During archaeological excavations in 2005 undertaken in block IX in the Severny (Northern) district in Chersonesos remnants of a wall 5.26 m long. Judging by the technique of laying (two-face one with filling) and its thickness (2.1-2.13 m) we can say that it is a part of defense wall which protected the south-western territory of the ancient city in the early stage of its existence in the 5th century BC. Within the defense walls there was a flat plateau of about 10-15 hectares, well protected by the sea from the north and north-east, from the south-east and north-west – by two gorges, the defense wall was on its slopes (Fig. 6).