

Р. РАШЕВ

НАКОНЕЧНИКИ РЕМНЕЙ VI-VII вв. ИЗ БОЛГАРИИ

В последнее время в Болгарии идет бесконтрольная кладоискательская деятельность на территории древних памятников всех эпох. В результате увеличилось число частных коллекций, составленных из археологических материалов, найденных при помощи металлоискателя. Резко увеличилось количество уже знакомых типов вещей, появились редкие или совершенно не известные до сих пор на территории Болгарии. Часть предметов – обычно не самая представительная – попала в музеи прямо из рук кладоискателей, которые сообщали местонахождение вещей, часто руководствуясь только заботой повысить стоимость продаваемых предметов. Надо отметить, что их информация не всегда достоверна. Другая часть покупалась из частных коллекций, которые составлялись в результате обмена предметов между кладоискателями или покупки у частных лиц. В этом случае действительное местонахождение вещей остается практически не известным. К таким находкам относятся почти все публикуемые наконечники ремней.

Первая группа наконечников (рис. 1, 1-13) принадлежит к редко встречающемуся на Балканском полуострове типу, который до сих пор был известен в единичном экземпляре из раскопок Царичин Града в Сербии (рис. 1, 14). Опубликовавшие его авторы высказали мнение, что он является свидетельством участия кутригур или праболгар в событиях в западной половине полуострова в VI в. [1, с. 1-8, сл. 2; 2, р. 393, №29, pl. 10,3; 3, р. 634, fig. 16]. Недавно были опубликованы 9 наконечников того же типа, которые на основании орнамента отнесены к памятникам мартыновского типа [4, с. 75-88, табл. I; II, 1-7,9]. На самом деле речь идет о хорошо исследованном З.Уенце типе наконечников, который употреблялся вместе с пряжками типа Салона-Истрия и их вариантами. Это пряжки для небольших сумок из кожи, находки которых прослеживаются в Средней Европе, Северной Италии, Далмации, на Нижнем Дунае, в Крыму и Поднепровье и связываются с присутствием древнегерманских племен VI-VII вв. [5, S. 142-181, Taf. 20-24]. Стилистически некоторые наконечники аналогичны находкам мартыновского типа. По технологии изготовления они существенно различаются. Представленные здесь наконечники отлиты из бронзы. Ремень закреплялся в полый верхней части наконечника при помощи одной заклепки. Орнамент практически одинаков. Наблюдаются некоторые вариации в оформлении S-образных элементов, располагающихся симметрично на концах двойной линии. Два наконечника (рис. 1, 11, 12) украшены кольцевидным орнаментом. Обратная сторона у всех наконечников плоская, неорнаментированная. Только один наконечник (рис. 1, 13) отличается от других своим орнаментом и тем, что был позолочен. Имеется информация, что он был найден в окрестностях г. Вырбица, южнее средневековой болгарской столицы Преслав.

Вторая группа (рис. 2) представлена тремя серебряными наконечниками. Два из них (рис. 2, 1, 2) штампованы из серебряной пластины. По технологии и декору их можно

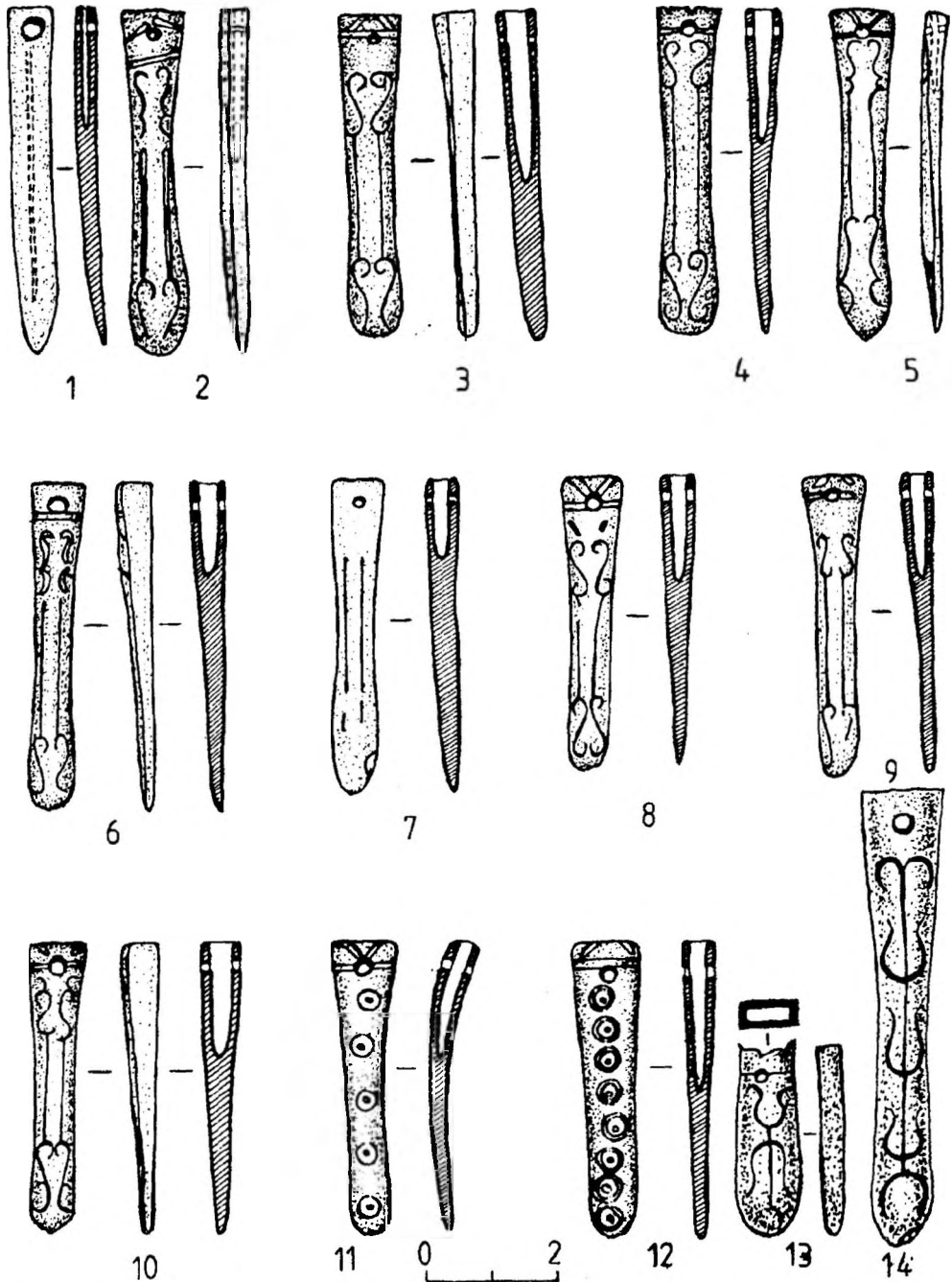
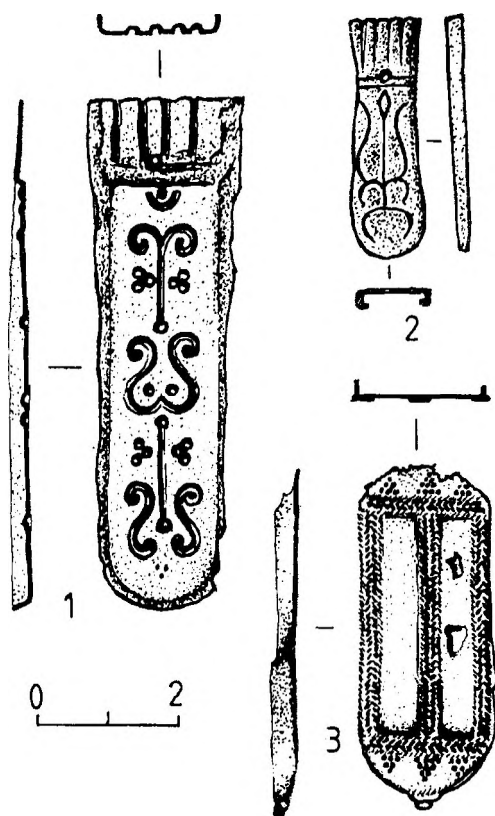


Рис. 1. Бронзовые наконечники ремней. 1-3,5-9 – Коллекция Емила Маринова (г. Шумен), собственность Археологического музея г. Варна. Место находки неизвестно. 4 – Коллекция Бояна Иванова. 11-13 – Коллекция Емила Косева, г. Шумен (11, 12 – место находки неизвестно, 13 – Вырбица). Собственность страховой компании "Болгария", отделение Варна. 14 – Царичин Град.



отнести к собственно мартыновскому типу, хорошо известному как в Поднепровье, так и в Средней Европе и Северной Италии [6, с. 72-91; 7]. О маленьком наконечнике есть информация, что он был найден в окрестностях села Черенча, регион Шумен, в местности, называемой Фисека. Местонахождение большого наконечника неизвестно. К этому типу принадлежат и два серебряных наконечника из музея в Варне [4, с. 77-78, табл. II, 8, 10, 11]. Третий наконечник (рис. 2, 3) литой (?), с орнаментом другого типа, напоминающим орнамент некоторых золотых деталей поясного набора VI-VII вв.

Публикуемые наконечники ремней дополняют данные о культуре нижнедунайского региона в VI-VII вв. и о контактах населения Средней и Восточной Европы.

Рис. 2. Серебряные наконечники ремней. 1, 3 – Коллекция Емила Маринова (г. Шумен), собственность Археологического музея г. Варна. Место находки неизвестно. 2 – Коллекция Емила Косева, место находки с. Черенча, регион Шумен. Собственность страховой компании "Болгария", отделение Варна.

СПИСОК ИСПОЛЬЗОВАННОЙ ЛИТЕРАТУРЫ

1. Ковачевич J. О тамгама из Царичиног града и Сонтe // Старинар. 1961. XII.
2. Kondić V., Popović V. Caričin Grad. Belgrad, 1977.
3. Popović V. La descente des koutrigours, des slaves et des avars vers la Mer Égée: le témoignage de l'archéologie // Académie des inscriptions & Belles lettres. Comptes rendus des séances de l'anné 1978, juillet-octobre. Paris, 1978.
4. Плетньов В. Ремъчни накити от типа Мартиновка във Варненския археологически музей // Българите в Северното Причерноморие. 1997. Т.6.
5. Uenze Z. Die Schnallen mit Riemenschlaufen aus 6. und 7. Jahrh. // Bayerische Vorgeschichtsblätter. 1966. Jahrgang 31, Heft 1/2. ?а эту работу мое внимание обратил коллега С. Станилов, за что приношу ему свою благодарность.
6. Приходнюк О.М., Шовкогляр А.М., Ольговская С.Я., Струина Т.А. Мартыновский клад // МАИЭТ. 1991. Вып. II.
7. Pekarskaja Z.V., Kidd D. Der Silberschatz von Martinovka (Ukraine) aus dem 6. und 7. Jahrhundert. Innsbruck, 1994.

RASHEV R.

THE TIPS OF BELTS OF THE VI-VII CENTURIES FROM BULGARIA

Summary

The author publishes the tips of belts of the period of the 6th – 7th centuries, which are kept in Archaeology Museum in the city of Varna. The tips of the first group (Fig. 1) – are bronze, cast. The tips of the second group (Fig. 2) are silver, stamped. Their analogies are known from Italy to the Crimea