

ТРИ ПОДБОЙНЫЕ МОГИЛЫ IV в. н.э. ИЗ НЕКРОПОЛЯ ДРУЖНОЕ

Некрополь Дружное расположен в центральном Крыму. Частично он уничтожен карьером. Сохранилось и исследовано 25 склепов, 32 подбойные могилы, 15 грунтовых могил с погребениями людей и 14 грунтовых могил с захоронениями коней (1). В грунтовых могилах хоронили беднейших членов коллектива. Склепы предназначались для многократных захоронений, сопровождаемых разнообразным инвентарем (2; 3; 4). Подбойные могилы состояли из прямоугольных водных ям и одного или, реже, двух подбоев (5; 6; 7). В подбойной могиле совершено самое богатое в могильнике захоронение (8), иногда подбой почти не содержали инвентаря. В настоящей работе публикуются результаты исследований типичных для Дружного подбойных могил №№5, 36 и 42 (рис. 1-3)

Прямоугольные входные ямы этих могил ориентированы с юго-запада на северо-восток. В их длинных, северных стенах выкопаны подбой. В могиле № 5 подбой был отделен от входной ямы каменным закладом. В коротких, восточных стенах подбоев могил №№ 5 и 36 сделаны ниши. Могилы №№ 5 и 42 предназначались для индивидуальных захоронений, совершенных в вытянутом положении на спине головой на северо-восток. Правая кисть погребенного в могиле № 42 находилась под головкой бедра. В могиле № 36 зафиксированы останки трех погребенных. Один из них был похоронен вдоль северной стены подбоя головой на юго-запад. У его головы и правого плеча положили вряд четыре небольших камня. От остальных погребенных сохранились лишь обломки двух черепов и мелкие фрагменты других костей.

В головах погребенного в могиле № 5 обнаружены стоявшие рядом две краснолаковые миски с яичной скорлупой и костями животных (рис. 1, 1,2; 4, 10, 11), краснолаковый кубок (рис. 1,3; 4, 13), лепная миска (рис. 1,5; 4,5) и стеклянный кувшин (рис. 1,4; 4,14). Слева от черепа лежала кость животного, рядом с ней – железный нож (рис. 1,7; 4,7). В области шеи расчищены 24 мелкие бусины (рис. 1,8), сделанные из стекла черного и синего цвета (рис. 4,8,9), а также из свинца (рис. 4,4). У тазовых костей найдена фаланга пальца руки с надетым на нее бронзовым кольцом (рис. 1,11; 4,2). Одно керамическое пряслице лежало между бедренными костями (рис. 1,10; 4,3), другое – на месте левой бедренной кости (рис. 1,9; 4,12). Фрагмент железного ножа с сохранившимися на нем остатками дерева обнаружен между берцовыми костями (рис. 1,12; 4,6). Кроме того, в могиле найдена просверленная кость (рис. 4,1).

В головах погребенного в могиле № 36 обнаружены краснолаковое блюдо (рис. 2,13; 6,1) и стеклянный сосуд (рис. 2,12; 5,8). Скопление предметов найдено слева от ног. Среди них фрагментированный лепной сосуд (рис. 2,11; 6,4), железная (рис. 2,9; 5,5) и серебряная (рис. 2,6; 5,3) пряжки, а также два полых шарика, свернутых из золотой фольги и имеющих сверху и снизу отверстия, окаймленные плотно свернутой фольгой (рис. 2,7,8; 5,6,7). Там же лежали два наконечника пояса, каждый из которых состоял из двух бронзовых пластин, скрепленных тремя заклепками. Верхние пластины фасетированы и обтянуты серебряной фольгой (рис. 2,4,5; 5,1,2). Между берцовыми костями обнаружена железная пряжка (рис. 2,10; 5,4). В ногах находились краснолаковые кувшин (рис. 2,1; 6,3) и миска (рис. 2,2; 6,2). Справа от ног зачищен след от деревянных ножен меча или кинжала (рис. 2,3). Судя по

тому, что во всех случаях, зафиксированных в Дружном *in situ*, мечи лежали на головах или плечах погребенных, этот предмет принадлежал одному из погребений, разрушенных при подзахоронении.

В головах погребенного в могиле № 42 стояло краснолаковое блюдо (рис. 3, 2; 7, 1). В нем найдена лепная кружка (рис. 3, 1; 7, 3) и кости животных, рядом – мелкие обломки стеклянного сосуда (рис. 3, 3). У пояса лежали железные пряжка (рис. 3, 4; 7, 2), нож (рис. 3, 5; 7, 9) и шило (рис. 3, 6; 7, 8), на тазовых костях, слева – бронзовая пряжка (рис. 3, 7; 7, 6), у правого бедра – оселок (рис. 3, 9; 7, 4) и точильный камень (рис. 3, 8; 7, 7). Еще один оселок (рис. 7, 5) найден в заполнении могилы.

В каждой из публикуемых могил обнаружены вещи, позволяющие датировать захоронения.

Краснолаковая миска с загнутым краем из могилы № 5 (рис. 4, 10) аналогична сосудам, найденным вместе с монетами Константина I и Лициния в могильнике Озерное III (9, с. 242, 247, рис. 5, 1; 6, 9). Такие же сосуды обнаружены в могильнике Совхоз 10 и, по данным А. И. Айбабина, в могиле № 13 Инкерманского могильника (10, с. 115). Миска из могилы № 13, опубликованная Е. В. Веймарном, отличается от нашей, но сказано, что она найдена с монетой Лициния (11, с. 19, рис. 7, 7). В склепе № 2(7) Чернореченского могильника миска по форме аналогичная публикуемой, но "сероглиняная" обнаружена с инвентарем IV в. н. э. (12, с. 116, табл. IV, 18; XII, 4).

Миска с горизонтально отогнутым краем, найденная в могиле № 5 (рис. 4, 11), соответствует типу 19 сосудов из Тиритакки (13, с. 517). Миски такой же формы, вероятно, привозили в Херсонес из Малой Азии (14, с. 40-41, рис. 22, 3). Аналогичные находки сделаны в подбойной могиле из Озерного III, вместе с амфорой "инкерманского" типа (9, с. 238, рис. 1, 8) и дважды в Инкермане: в склепе № 3(25) с вещами IV в. и в склепе № 4(6) (11, с. 36, рис. 7, 11, 12). А. Опаит объединяет миски с горизонтально отогнутым краем в тип X и датирует его 350-450 гг. (15, 1985, p. 157, Abb. 4, 2-6).

Двуручные краснолаковые кубки, аналогичные обнаруженному в могиле № 5 (рис. 4, 13), найдены в могиле № 4 на склоне Чатыр-Дага с монетой Максимиана II (308-311 гг.) (16, с. 155-157, рис. 7, 7), в Танаисе (17, с. 132) и Никонии (18, с. 133, рис. 4, 4). Правда, у этих сосудов, в отличие от публикуемого, на ручках имеются налепы. Кубок с туловом сходной формы (ручки утрачены) найден в море у Херсонеса (19). Очень похожие сосуды из Скалистого III отличаются несколько более раздутыми туловами (20, с. 135). А. И. Айбабин, ссылаясь на находки из Каллатиса, датирует двуручные кубки ("канфары 1 варианта" по его терминологии) первой половиной IV в. (21, с. 263). Однако по его данным, аналогичным сосуд обнаружен в могиле № 54 Чернореченского могильника. В этой же могиле найдены монета Юлии Мезы (умерла в 223 г.) и "смычковая" фибула (12, с. 105). Учитывая чрезвычайную редкость "смычковых" фибул в комплексах второй половины III-IV вв., захоронение в могиле № 54, скорее всего, следует датировать первой половиной III в.

Таким образом, можно считать установленным что кубки, подобные найденному в могиле № 5, изготавливались в первой половине IV в. Если принять во внимание спорную находку из могилы № 54 на Черной речке, допустимо предположение об их появлении еще в III в.

Кувшин из прозрачного бесцветного стекла, украшенный напаянными нитями (рис. 4, 14) стоял в могиле № 5 (цветные фото см. 22, p. 181; 23, p. 62). Он в точности соответствует сосуду, обнаруженному на "задней полке" склепа № 242 херсонесского некрополя. На другой полке того же склепа найдены монеты Константина I (24, с. 252, рис. 13, 1. Тот же

сосуд см.: 25, с.91-92, рис.58,7). Два аналогичных кувшина найдены в Инкермане. Описания их находки у А.И.Айбабина и Е.В.Веймарна не полностью соответствуют друг другу. По А.И.Айбабину, кувшины обнаружены в могилах №№ 16 и 35. В корреляционной таблице могила № 35 отнесена к первой половине IV в., могила № 16 – ко второй половине IV в. н.э. В подписи в рис. 3,12 сказано, что кувшин найден в могиле № 35 Чернореченского могильника, но это – явная опечатка (26, с.13, рис.2,4;3,12). У Е.В.Веймарна кувшин описан среди инвентаря могилы № 19(16) вместе с Т-образной фибулой, датируемой по П.Преттелю 330-420 гг. (21, с.294, рис.8,4), и стеклянным стаканом IV в. В могиле № 20(23) найден кувшин того же типа вместе с прогнутой подвязной фибулой первого (по А.К.Амброзу) варианта (вторая половина III в.) (11, с.26-27, рис.5.5).

А.В.Сазанов опубликовал комплекс V в. с таким же как у нас кувшином, но не написал откуда он происходит (27, р.333, fig.6,8) Тот же сосуд нарисован Н.П.Сорокиной в таблице среди вещей V в. (28, табл.LXX,138).

Еще три кувшина очень близки публикуемому по форме, но не имеют украшений в виде напаянных нитей. Все они найдены на Боспоре. Один – в могильнике Заморское вместе с монетой 320/21 г. Рискупорида VI (29, с.38, рис.9), другой – в керченском склепе № 154, датируемом концом IV – началом V в.н.э. (30, с.79, табл.51, №255), третий – в Пантикапее (31, рис.2,5).

Территориальное распределение находок подтверждает мысль Н.П.Сорокиной и И.И.Гузиной о том, что напаянными нитями сосуды декорировали в херсонесских мастерских (32, с.93).

Краснолаковое блюдо из могилы № 36 (рис. 6,1) принадлежит к типу сосудов чрезвычайно распространенных в Северном Причерноморье. Обычно их сопоставляют с формой 62В "африканских краснолаковых сосудов", датируемых Дж.Хейсом 350-425 гг. н.э. (33, р.107, fig.18,14,15). Это не совсем верно, так как сосуды, публикуемые Дж.Хейсом, судя по рисункам, не имели поддонов. Авторы общих работ по северопричерноморской краснолаковой керамике датируют блюда с загнутым краем первой половиной IV – первой половиной VI в.н.э. (26, с.16) или серединой IV – третьей четвертью VI в.н.э. (34, с.51).

Миска из могилы № 36 (рис. 6,2) внешне близка форме 4 керамики Чандарли, которая датируется, в основном, III в.н.э. (33, р.317, 321-322, fig. 64). Пять однотипных мисок найдены в склепе № 1 Западного некрополя Херсонеса. По мнению авторов публикации, они обычны для второй половины I – конца III в.н.э. (35, с.109, рис.5,4). В склепе № 1 могильника Озерное III такая миска найдена с монетами IV в.н.э. (9, рис.5,11). В Дружном две миски найдены в склепе с материалами IV в.н.э. (2, с.96, рис.17,5;18,3).

Краснолаковый кувшин (рис. 6,1) более всего похож, насколько можно судить по фотографии, на кувшин из могилы № 6 херсонесского некрополя (36, с.22, рис.1), найденный вместе с римской монетой II-III вв. (37, с.47, №12).

Наконечники ремней из могилы № 36 (рис. 5,1,2) точных аналогий среди опубликованных материалов не имеют. Однако из степных сарматских подкурганских погребений происходит группа изделий близких им формально и стилистически. Некоторые сарматские наконечники состоят, как и публикуемые из двух пластин, другие – из одной пластины, согнутой пополам, третьи – из одной накладки. Друг с другом и с ремнем пластины соединялись с помощью двух-трех заклепок. Во всех случаях длинные грани верхней пластины срезаны или сточены (фасетированы). Две пары фасетированных наконечников, использовавшихся в качестве деталей конской сбруи, найдены в

погребениях конца II-III вв.н.э. на Нижнем Дону (38, с.27-28, табл.XVI,2,3; 39, с.107, рис.3,14,15). Остальные происходят из Северо-Западного Причерноморья. Они обнаружены в погребении 1 кургана 2 Дивизийского могильника, где датируются концом II – первой половиной III в.н.э. (40, с.3-4, рис.3,5), в погребении 1 кургана 2 Васильевского могильника (единственная находка в погребении) (41, с.4, рис.3,2), в кургане 9 у с. Нагорное (III в.н.э.) (42, с.45, рис.14,9), в кургане 7/1 могильника Градешты (43, рис.2,15,16,25,26). Авторы публикации погребения в Градештах датируют его последней четвертью IV в.н.э. В этом с ними согласен переопубликовавший комплекс М.Казанский (44, р.190; 45, с.239). Однако по амфоре типа «Д», двучленной лучковой подвязной фибуле и пряжкам с язычками, не выступающими за рамку и не имеющими сзади ступенчатого среза, погребение нужно отнести к III в.н.э., причем почти наверняка ко второй его половине.

Фасетированный наконечник ремня найден в могиле № 20 в Дружном вместе с монетой Галиена (5, с.170-171, рис.4,11). Этот наконечник аналогичен упоминавшейся выше паре экземпляров из Нагорного. Последние сделаны также, как публикуемый в настоящей статье: их верхние накладки состоят из двух вплотную прилегающих друг к другу пластинок – бронзовой и серебряной. Эти соответствия позволяют говорить о распространенной в Северном Причерноморьи группе изделий единой стилистически, морфологически и, в какой-то мере, хронологически. Еще один наконечник из Дружного, очень близкий публикуемому, найден в разграбленном склепе №85 вместе с монетами IV в. Удивительно ранней на этом фоне выглядит находка фасетированного наконечника ремня из могильника Старые Куконешты II, где он обнаружен в одной могиле с краснолаковым кувшинчиком, датируемым второй половиной I-II в.н.э. (46, с.69, рис.17,8,4).

Серебряная пряжка из могилы № 36 (рис. 5,3), также как и пряжка из могилы № 42 (рис. 7,6), имеет все признаки, характерные преимущественно для изделий IV в.н.э.: рамка у нее утолщена в передней части, язычок немного выступает за рамку, а в тыльной части он ступенчато срезан (47, с.27; 26, с.28).

Краснолаковое блюдо с отогнутым краем из могилы № 42 (рис. 7,1) соответствует сосудам типа 23 из Тиритаки (13, с.318, 319, рис.12) и мискам типа 14б из Ольвии (48, с.110, рис.48,19). Крымские комплексы с находками таких блюд датируются IV-V вв.н.э. (26, с.16, рис.2,11). Блюда типов обнаруженных в могилах №№ 36 и 42 не раз находили вместе (4, с.123; 49, рис.6,7,8; 50, рис.64 и наши раскопки могильников Дружное и Нейзац).

Таким образом, по погребальному инвентарю все три могилы можно датировать IV в.н.э. Возможно, наиболее ранняя из них могила № 36. В ней найдена миска того типа, что представлен в комплексах как III, так и IV в.н.э. и наконечники ремней по некоторым признакам близкие (но не полностью аналогичные) экземплярам из сарматских погребений III в.н.э. В сочетании с типичным для IV в. краснолаковым блюдом эти находки, скорее всего, указывают на первую половину столетия. В могилах №№ 5 и 42 нет реминисценций III в.н.э., обнаруженный в них инвентарь обычен для крымских комплексов IV в.н.э. У пряжек, которые относятся к концу IV и, тем более, к V в., язычок обычно выступает за рамку гораздо дальше, чем у публикуемых экземпляров. Поэтому, несмотря на то, что некоторые типы краснолаковых сосудов, обнаруженных в могилах №№ 5 и 42, продолжали бытовать в V в., наиболее вероятная дата этих сооружений – вторая-третья четверть IV в.н.э.

Подбойные могилы некрополя Дружное конструктивно ничем не отличаются от предшествующих им хронологически позднескифских или позднесарматских, а также раскопанных на полностью или частично синхронных Дружному могильниках позднеримского времени (51, с.280,281,284,285).

В Дружном наиболее ранняя из исследованных подбойных могил датируется второй четвертью III в. н.э. При этом следует учитывать, что часть некрополя, причем, судя по топографии памятника, древнейшая, уничтожена карьером. Некоторое время подбойные могилы использовались в качестве основного, а возможно, и единственного типа погребальных сооружений (грунтовые могилы, в подавляющем большинстве, точной даты не имеют). В конце III в. на территории могильника появились склепы, которые достаточно обосновано связывают с проникновением в Крым северокавказских алан (52, с. 192-193; 53, с. 75). В IV в. н.э. сооружались и склепы, где совершалось большинство захоронений, и подбойные могилы.

СПИСОК ИСПОЛЬЗОВАННОЙ ЛИТЕРАТУРЫ

1. Храпунов И.Н. О населении Крыма в позднеримское время (по материалам могильника Дружное) // РА. 1999. №2.
2. Айбабин А.И. Раскопки могильника близ с. Дружное в 1984 г. // МАИЭТ. 1994. Вып. IV.
3. Храпунов И.Н., Мульд С.А. Завершение исследований могильника Дружное // Археологические исследования в Крыму. 1994 год. Симферополь, 1997.
4. Храпунов И.М. Склеп IV ст. н.э. из могильника Дружное // Археология. 1998. №4.
5. Храпунов И.Н., Масякин В.В. Подбойная могила второй половины III в. н.э. из могильника Дружное // Stratum+ПАВ. СПб.-Кишинев, 1997.
6. Храпунов И.Н., Масякин В.В. Могила с двумя подбоями III в. н.э. из некрополя Дружное в Крыму // РА. 1998. №4.
7. Храпунов И.Н., Власов В.П. Подбойная могила с многократными погребениями из могильника Дружное в Крыму // МАИЭТ. 1998. Вып. VI.
8. Храпунов И.Н. Погребение середины III в. н.э. из могильника Дружное // МАИЭТ. 1994. Вып. IV.
9. Лобода И.И. Раскопки могильника Озерное III в 1963-1965 гг. // СА. 1977. №4.
10. Айбабин А.И. Проблемы хронологии могильников Крыма позднеримского периода // СА. 1984. №1.
11. Веймарн Е.В. Археологічні роботи в районі Інкермана // АП УРСР. 1963. Т.13.
12. Бабенчиков В.П. Чорноріченський могильник // АП УРСР. 1963. Т.13
13. Книпович Т.Н. Краснолаковая керамика первых веков н.э. из раскопок Боспорской экспедиции 1936-1940 гг. // МИА. 1952. №25.
14. Кадеев В.И., Сорочан С.Б. Экономические связи античных городов Северного Причерноморья в I в. до н.э. - V в. н.э. Харьков, 1989.
15. Oprat A. Enge Betrachtungen zur Spätromischen Keramik mit Rotem Überzug // Dacia. 1985. Т. XXIX.
16. Мыц В.Л. Могильник III-IV вв. н.э. на склоне Чатыр-Дара // Материалы к этнической истории Крыма VII в. до н.э. - VII в. н.э. Киев, 1987.
17. Шелов Д.Б. Танаис и Нижний Дон в первые века нашей эры. М., 1972.
18. Секерская Н.М. Краснолаковая керамика первых веков нашей эры из Никония // Северное Причерноморье. Киев, 1984.
19. Золотарев М.И. Кубок с посвящением Зевсу Димерианскому из округи Херсонеса // КСИА. 1981. Вып. 168.
20. Богданова Н.А., Гущина И.И., Лобода И.И. Могильник Скалистое III в. в юго-западном Крыму (I-III вв.) // СА. 1976. №4.
21. Айбабин А.И. Население Крыма в середине III-IV вв. // МАИЭТ. 1996. Вып. V.
22. Chrapunov I.N. Necropoli di Drujnoe, distretto di Simferopol // Dal mille al mille. Tesori e popoli dal Mar Nero. Milano, 1995.
23. Khrapounov I., Mould S. La nécropole de Droujnoe // Archeologie de la Mer Noire. La Crimée a

- l'Époque des Grandes invasions. IV-VIII siècles. Caen, 1997.*
24. Лепер Р.Х. Дневник раскопок Херсонесского некрополя // Херсонесский сборник. Севастополь, 1927. Вып.II.
 25. Зубарь В.М. Некрополь Херсонеса Таврического. I-IV вв. Киев, 1982.
 26. Айбабин А.И. Хронология могильников Крыма позднеримского и раннесредневекового времени // МАИЭТ. 1990. Вып.I.
 27. Sazanov A. Verres a decor de pastilles bleus provenant des fouilles de la Mer Noire // La verre de l'antiquite tardive et du haut moyen age. Musee archeologique departamental du Val d'Oise, 1995.
 28. Сорокина Н.П. Стеклянная посуда // Античные государства Северного Причерноморья. М., 1984.
 29. Корпусова В.М. Сільске населення пізньоантичного Боспору // Археологія. 1973. Вип.8.
 30. Засецкая И.П. Материалы Боспорского некрополя второй половины IV - первой половины V вв.н.э. // МАИЭТ. 1993. Вып.III.
 31. Сорокина Н.П. Позднеантичное и раннесредневековое стекло с Таманского городища // Керамика и стекло древней Тмутаракани. М., 1963.
 32. Сорокина Н.П., Гущина И.И. Стеклянные изделия из могильников первых веков н.э. юго-западного Крыма // История и культура Евразии по археологическим данным. М., 1980.
 33. Hayes J.W. Late roman pottery. L., 1972.
 34. Сазанов А.В. О хронологии Боспора ранневизантийского времени // СА. 1989. №4.
 35. Зубарь В.М., Сорочан С.Б. Новый погребальный комплекс II-IV вв.н.э. и экономическое развитие Херсонеса // Античная культура Северного Причерноморья в первые века нашей эры. Киев, 1986.
 36. Тахтай А.К. Раскопки Херсонесского некрополя в 1937 году // Херсонесский сборник. 1948. №4.
 37. Белова Л.Н. Описание монет из раскопок некрополя в 1937 году // Херсонесский сборник. 1948. №4.
 38. Мошкова М.Г., Максименко В.Е. Работы Багаевской экспедиции в 1971 году // Археологические памятники Нижнего Подонья. II. М., 1974.
 39. Безуглов С.И. Позднесарматское погребение знатного воина в степном Подонье // СА. 1988. №4.
 40. Субботин Л.В., Дзиговский А.Н. Сарматские древности Днестро-Дунайского междуречья. II. Курганные могильники Дивизийский и Белопесский. Препринт. Киев, 1990.
 41. Субботин Л.В., Дзиговский А.Н. Сарматские древности Днестро-Дунайского междуречья. III. Курганные могильники Васильевский и Кубей. Препринт. Киев, 1990.
 42. Гудкова А.В., Фокеев М.М. Земледельцы и кочевники в низовьях Дуная I-IV вв.н.э. Киев, 1984.
 43. Дзиговский А.Н., Субботин Л.В. О верхней дате сарматских памятников понизовья Дуная // Исследования по археологии Северо-Западного Причерноморья. Киев, 1986.
 44. Kazanski M. Les tombs des chefs alano-sarmates au IVe siècle dans les steppes pontiques // La noblesse romaine et les chefs barbares du III au VII siècles. 1995.
 45. Казанский М.М. Могилы алано-сарматских вождей IV в. в понтийских степях // МАИЭТ. 1994. Вып.IV.
 46. Гросу В.И. Хронология памятников сарматской культуры Днестровско-Прутского междуречья. Кишинев, 1990.
 47. Амброз А.К. Хронология древностей Северного Кавказа. М., 1989.
 48. Крапивина В.В. Ольвия. Материальная культура I-IV вв.н.э. Киев, 1993.
 49. Высотская Т.Н., Махнева О.А. Новые позднескифские могильники в центральном Крыму // Население и культура Крыма в первые века н.э. Киев, 1983.
 50. Зайцев Ю.П. Охранные исследования в Симферопольском, Белогорском и Бахчисарайском районах // Археологические исследования в Крыму. 1994 год. Симферополь, 1997.
 51. Мульд С.А. Могильники варварского населения Крыма I-V вв. // МАИЭТ. 1996. Вып.V.
 52. Айбабин А.И. Этническая принадлежность могильников Крыма IV – первой половины VII вв.н.э. / Материалы к этнической истории Крыма VII в. до н.э. – VII в.н.э. Киев, 1987.
 53. Храпунов И.Н. Очерки этнической истории Крыма в раннем железном веке. Тавры. Скифы. Сарматы. – Симферополь, 1995.

KHRAPUNOV I. N.
THREE SHAFT-AND-CHAMBER GRAVES OF THE 4TH CENTURY AD FROM
DRUZHNOE NECROPOLIS

Summary

Druzhnoe cemetery, situated in the Central Crimea consists of vaults, ditch and shaft-and-chamber graves. The results of the excavations of three typical for necropolis shaft-and-chamber graves NN 5, 36, and 42 are published in this article.

According to the burial inventory all three graves can be dated back to the 4th century AD. Probably the earliest of them is N 36. In this grave there was a bowl of the type which was represented in the complexes of the 3d and 4th centuries (Fig. 6,2) and tip-belts (Fig. 5, 1,2) close to the things from Sarmatian burials of the 3d century. In the combination with the typical for the 4th century red-lacquered dish (Fig. 6, 1) these finds, most likely, indicate to the first half of the century.

In graves NN 5 and 42 there are no things of the 3d century. The inventory discovered in them is typical for the Crimean complexes of the 4th century. Buckles dated back to the end of the 4th and, especially to the 5th century had the tongues which were longer than the frame, much longer than in the published buckles (Fig. 5,3; 7,6). That is why, in spite of the fact that some types of red-lacquered vessels, discovered in graves NN 5 and 42 (Fig. 4, 11; 7, 1) were in use in the 5th century, the most probable data of these constructions is the second – third quarter of the 4th century AD.

In Druzhnoe the earliest of the investigated shaft-and-chambers graves is dated back to the second quarter of the 3d century AD. Shaft-and-chamber graves were used as the main and, perhaps, the only type of burial constructions. The Sarmatians usually buried in them. At the end of the 3d century on the territory of the cemetery vaults appeared, they are substantially connected with the penetration of the Northern-Caucasian Alans into the Crimea. In the 4th century AD they constructed vaults, where the majority of burials were accomplished, and shaft-and-chamber graves.

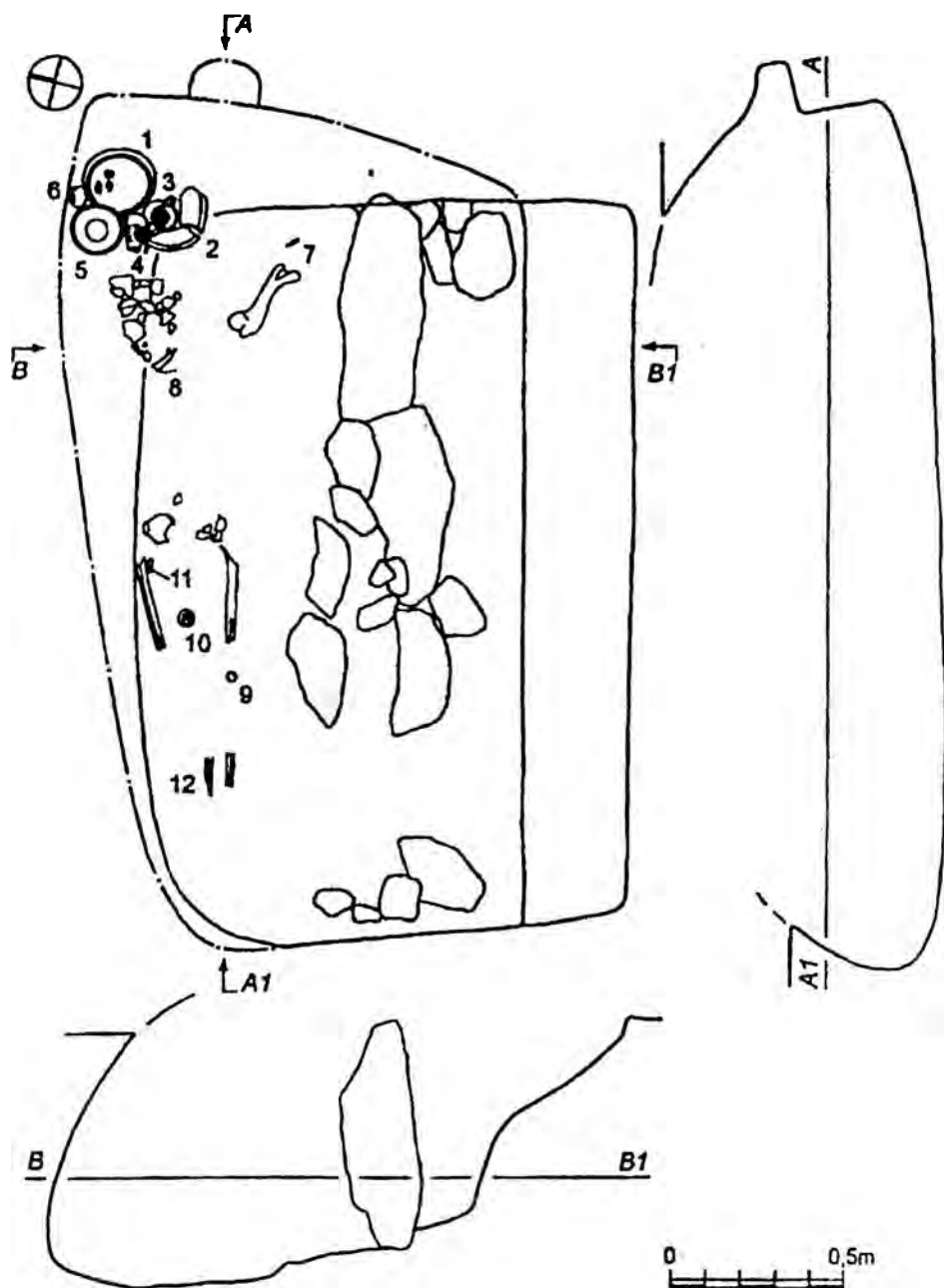


Рис. 1. Могила №5. План и разрезы.

1,2 – миски краснолаковые; 3 – кубок краснолаковый; 4,6 – фрагменты кувшина стеклянного; 5 – миска лепная; 7,12 – ножи железные; 8 – бусы; 9,10 – пряслица керамические; 11 – кольцо бронзовое.

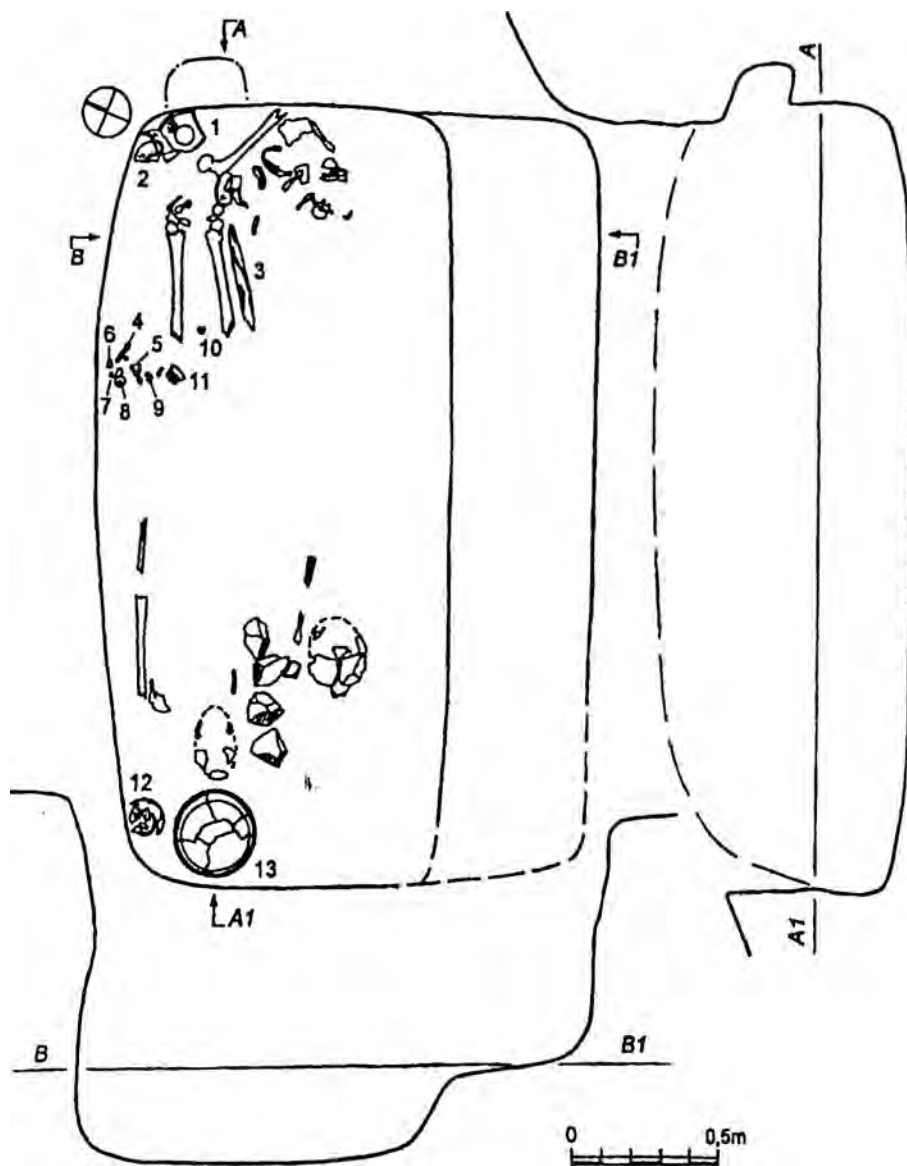


Рис. 2. Могила № 36. План и разрезы.

1 – кувшин краснолаковый; 2 – миска краснолаковая; 3 – след от деревянных ножен меча; 4,5 – наконечники ремней; 6 – пряжка серебряная; 7,8 – изделия из золотой фольги; 9,10 – пряжки железные; 11 – сосуда лепного фрагмент; 12 – сосуд стеклянный; 13 – блюдо краснолаковое.

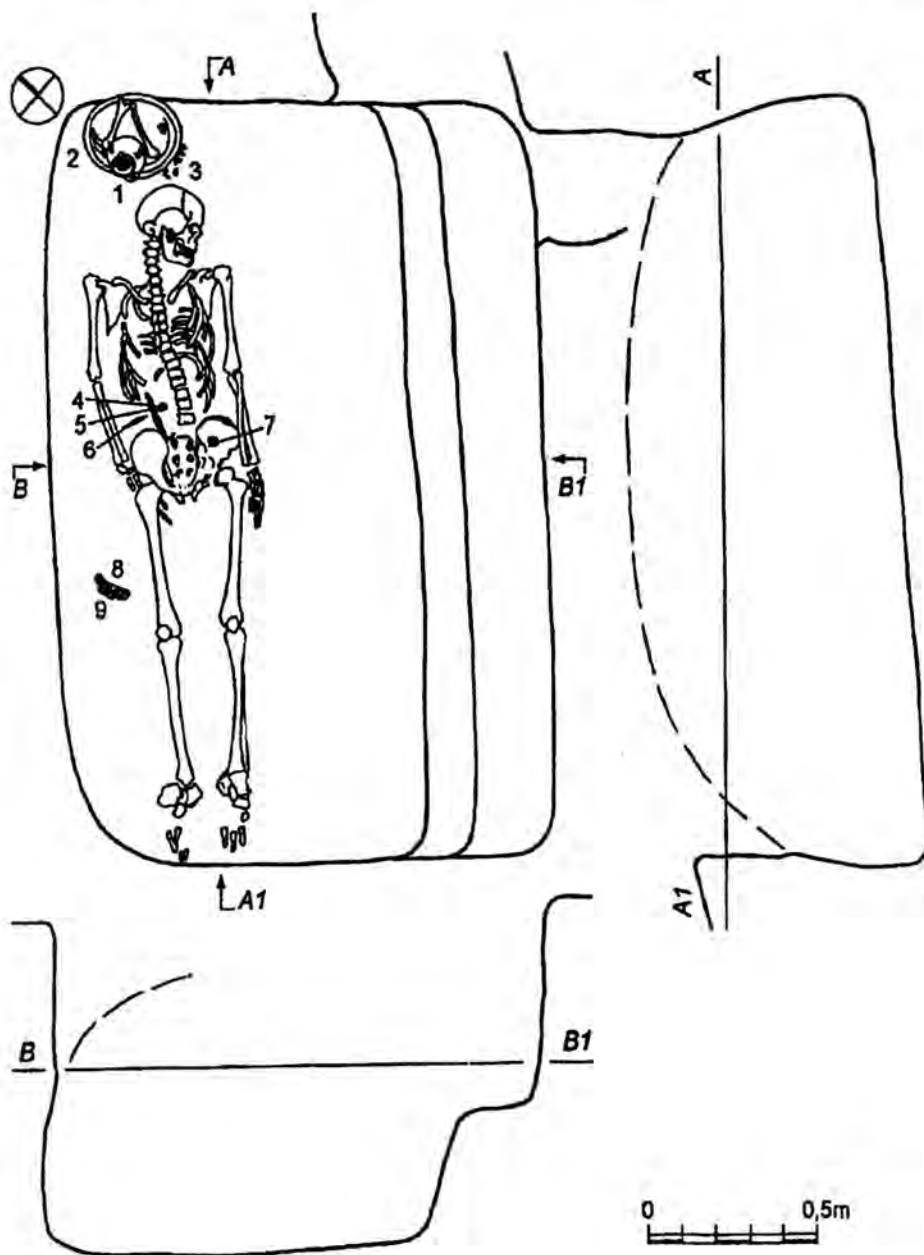


Рис. 3. Могила № 42. План и разрезы.

1 – кружка лепная; 2 – блюдо краснолаковое; 3 – сосуда стеклянного фрагменты; 4 – пряжка железная; 5 – нож железный; 6 – шило железное; 7 – пряжка бронзовая; 8 – камень точильный; 9 – оселок каменный.

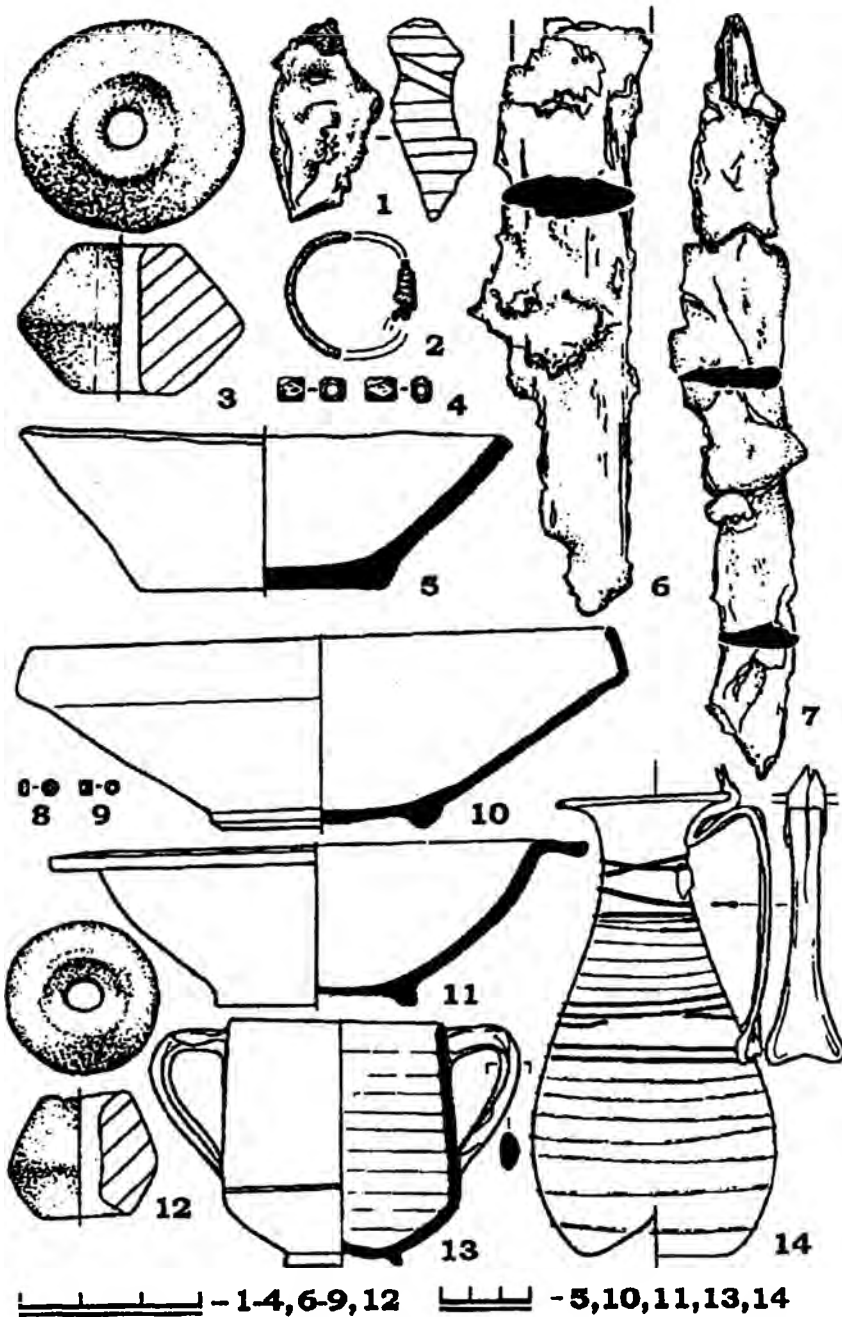


Рис. 4. Могила № 5. Погребальный инвентарь.

1 – кость просверленная; 2 – кольцо бронзовое; 3, 12 – пряслица керамические; 4 – бусы свинцовые; 5 – миска лепная; 6, 7 – ножи железные; 8, 9 – бусы стеклянные; 10, 11 – миски краснолаковые; 13 – кубок краснолаковый; 14 – кувшин стеклянный.

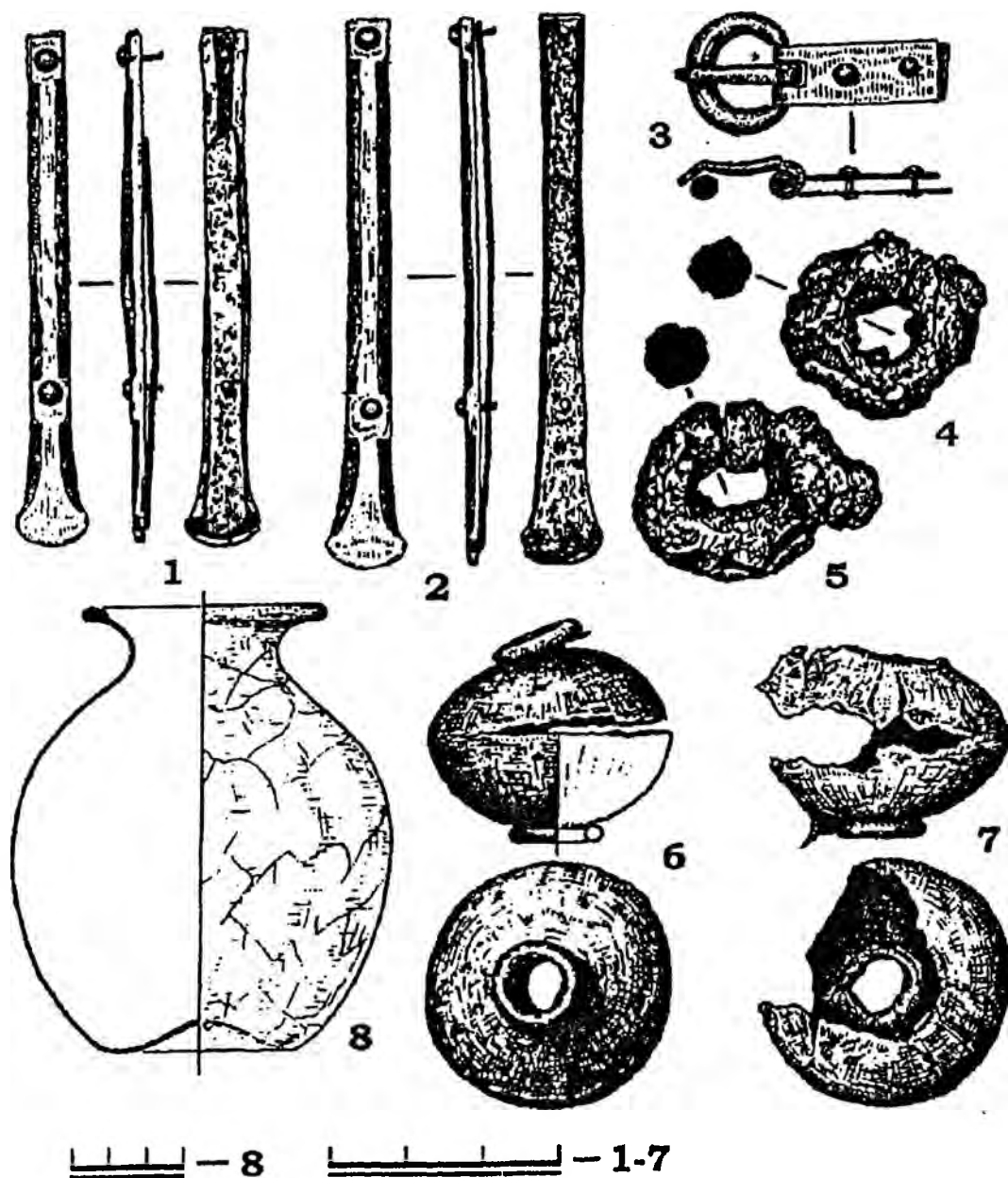


Рис. 5. Могила № 36. Погребальный инвентарь.

1,2 – наконечники ремней из бронзы и серебра; 3 – пряжка серебряная; 4,5 – пряжки железные; 6,7 – изделия из золотой фольги; 8 – сосуд стеклянный.

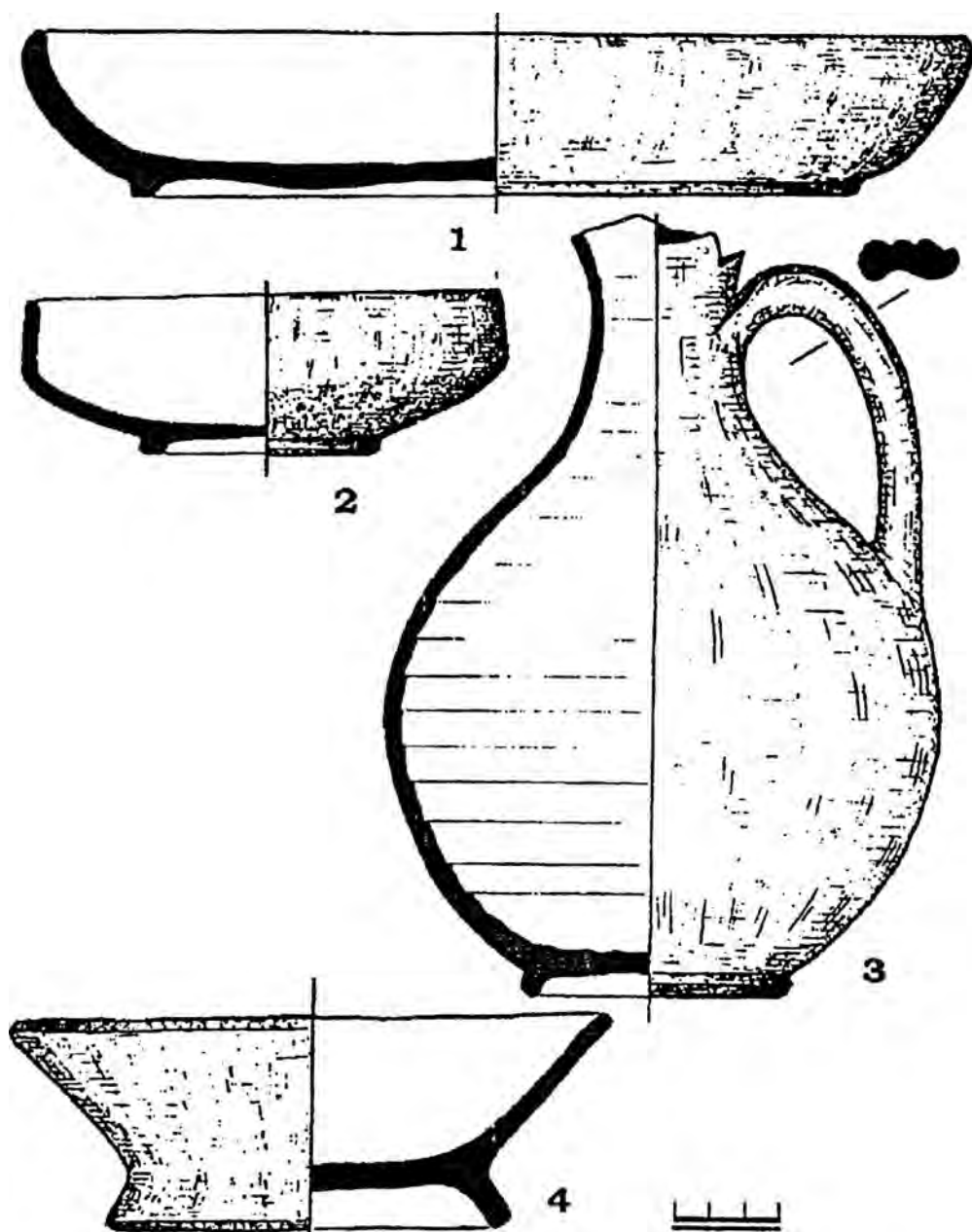


Рис. 6. Могила № 36. Погребальный инвентарь.
1-3 – сосуды краснолаковые; 4 – сосуд лепной.

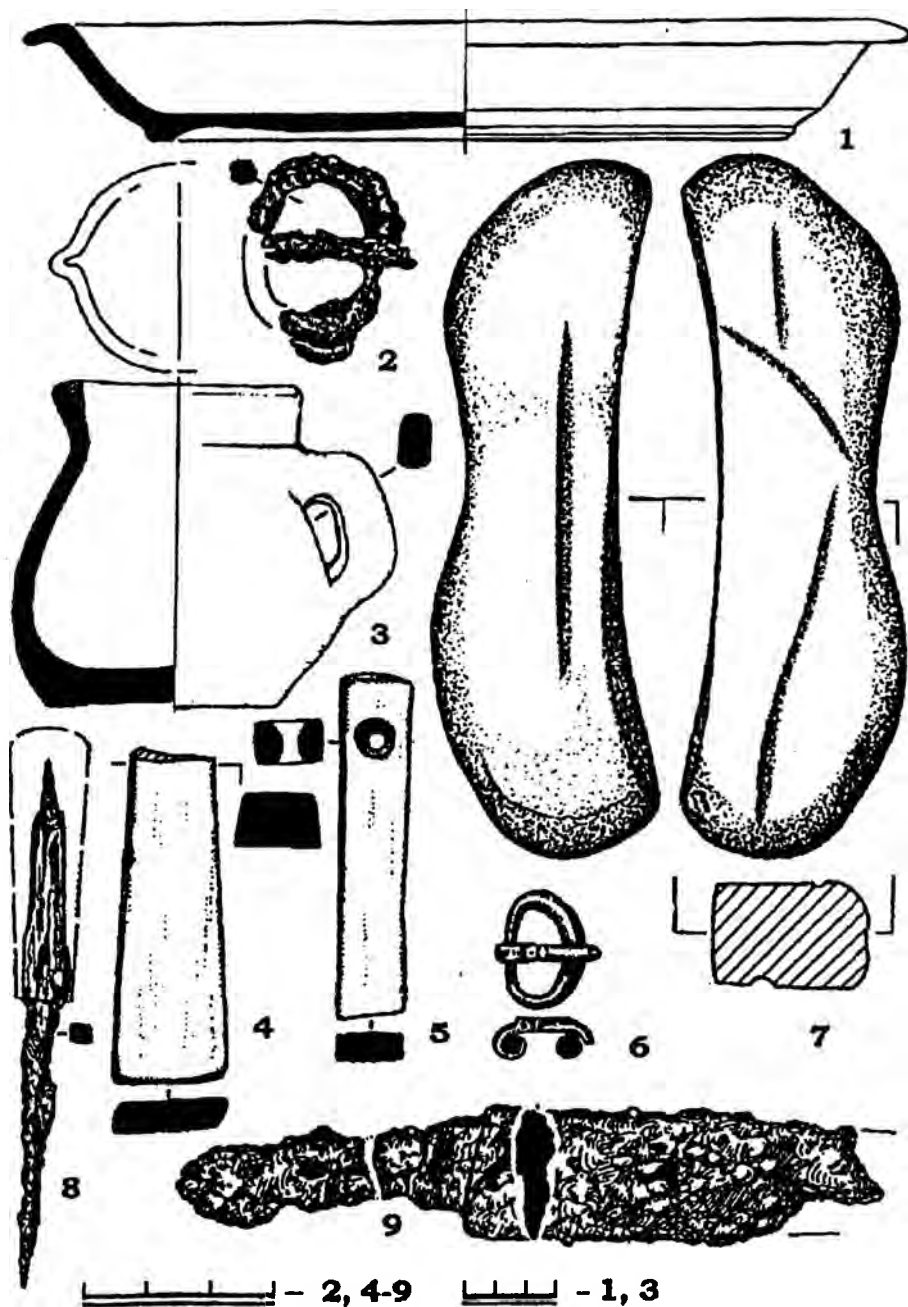


Рис. 7. Могила № 42. Погребальный инвентарь.

1 – блюдо краслаковое; 2 – пряжка железная; 3 – кружка лепная; 4,5 – оселки каменные; 6 – пряжка бронзовая; 7 – камень точильный; 8 – шило железное; 9 – нож железный.