

З.А.ЛЬВОВА, Б.И.МАРШАК

ПОСЛЕДНЕЕ ПОПОЛНЕНИЕ ПЕРЕЩЕПИНСКОГО СОКРОВИЩА ЕГО ВЛАДЕЛЬЦЕМ

В сокровищах варварской знати, таких как Перещепинский комплекс, отдельные вещи, как правило, объединены в наборы по стилю и технике исполнения. В эпоху переселения народов появились сильные политические объединения, не имевшие собственной производственной базы. Чтобы обозначить свое могущество и богатство, предводители этих объединений собирали весьма разнородные сокровища: что-то захватывали как добычу, что-то получали в виде даров или дани, что-то покупали или брали как пошлину у купцов. Кроме того, имели место попытки, привлекая мастеров разного происхождения, организовывать собственное производство предметов роскоши. Каждый отдельный набор вещей мастеров одного круга появлялся в результате того или иного стечения обстоятельств. Поэтому такие наборы могут характеризовать различные периоды в жизни его владельца, связанные с переменами общественного положения и политической ориентации.

В процессе работы над Перещепинским сокровищем авторами была сделана попытка расчлнить материал на отдельные группы предметов, связанных между собой системой взаимовстречаемости технико-конструктивных признаков. В статье публикуется группа вещей Перещепинского сокровища, предположительно пополнившая его в последний период жизни его владельца.

Два предмета этой группы косвенно свидетельствуют в пользу этого предположения. Прежде всего это — золотой кубок с зелеными стеклянными вставками, имитирующими изумруды (№ Z 537) (рис. 1,4,5; 5,2). Набор украшений с изумрудами входит в другую группу предметов сокровища (1, с.257-270, рис.2,1-4).

Вероятно, кубок с зелеными вставками был выполнен позднее в дополнение к этому "изумрудному" набору. Второй вещью является золотая деталь облицовки устья ножен № 1930/171, украшенная выпуклыми кружками III 0,2 см (рис. 1,1). Она могла быть сделана с целью подновления меча № 1930/2 (рис. 1,2), украшенного такими же кружками (2, рис.1,5а,б). Однако, кружки на мече сделаны и напаяны на основу каждый отдельно, в то время, как кружки на пластине № 1930/171 сделаны проще — посредством тиснения (табл. № 4 по горизонтали, № 3 по вертикали). Такие же оттиснутые кружки, но меньшего диаметра — 0,1 см, украшают и другие предметы рассматриваемой группы — золотые детали портупейных петель №№ 1930/64, 70, 71 (табл. № 2 по горизонтали, № 3 по вертикали). Здесь они обрамляют гнезда для вставок (рис. 1,3: 2,2,3,4).

Другой признак — глубокие орнаментальные борозды с асимметричным подтреугольным сечением с волютами на конце — объединяет эти предметы с четырьмя деталями от других портупейных петель — №№ 1930/66а, 66б, 67, 68 (табл. №№ 2, 1 по горизонтали, № 1 по вертикали) (рис. 2,1-3,5-8).

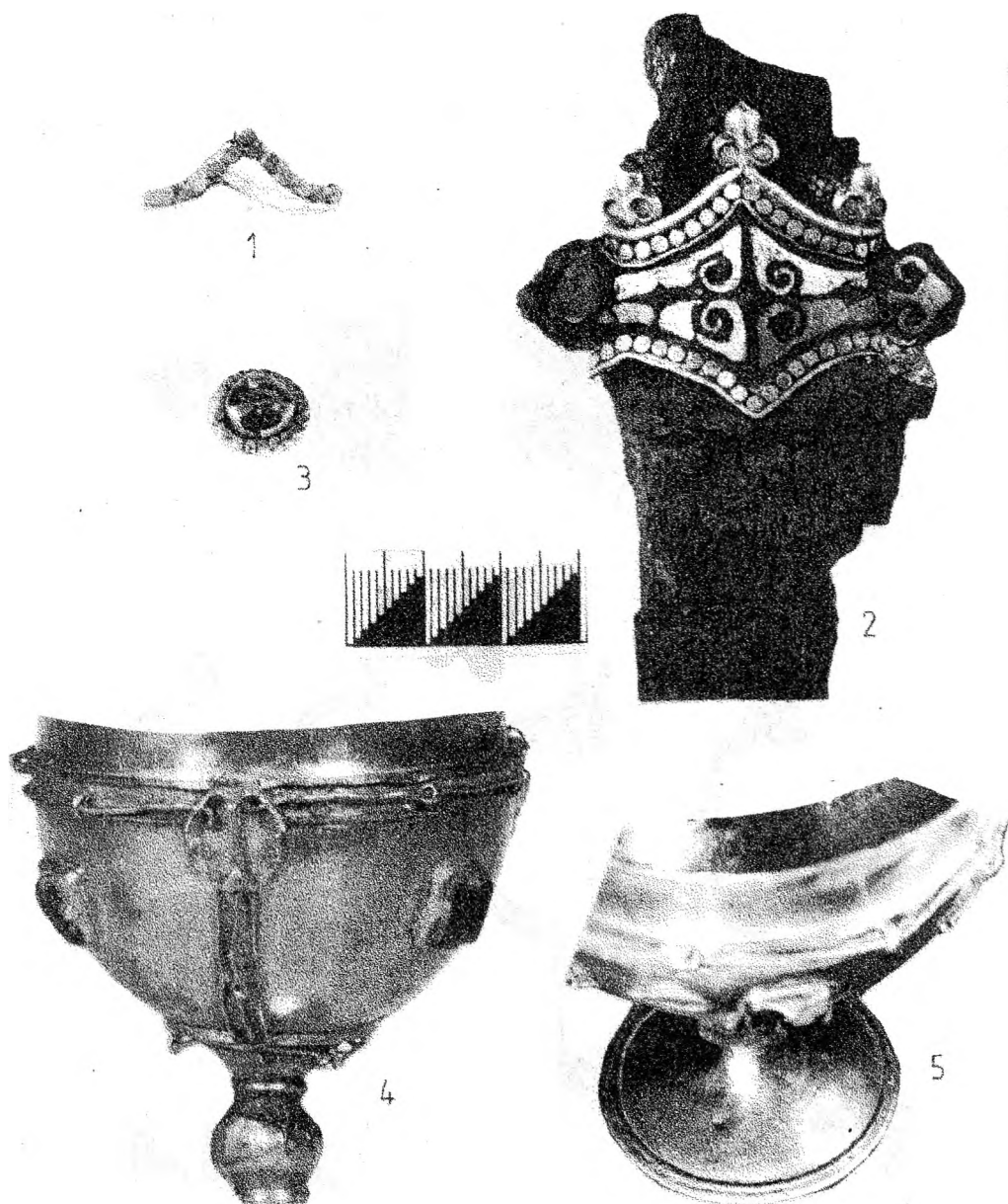


Рис. 1. Малое Перещепино.

1 - часть золотой облицовки меча: орнаментация кружками, № 1930/171; 2 - фрагмент меча с золотой инкрустацией, № 1930/2; 3 - часть золотой накладки для португеи: гнездо для вставки с крапанами, обрамленное бордюром из кружков, № 1930/64; 4, 5 - детали золотого кубка со стеклянными вставками, № Z 537: 4 - гнезда для вставок с крапанами, 5 - обрамляющий ножку ободок с продольной бороздкой.

Третий признак — гнезда с крапанами по краю для закрепления в них вставок (крапановая закрепка) связывает облицовочные пластины портупей №№ 1930/64, 70, 71 с золотым кубком со стеклянными вставками, имитирующими изумруды (№ Z 537) (рис. 1,3,4; 2,2,3,4) (табл. №№ 2, 3 по горизонтали, № 2 по вертикали).

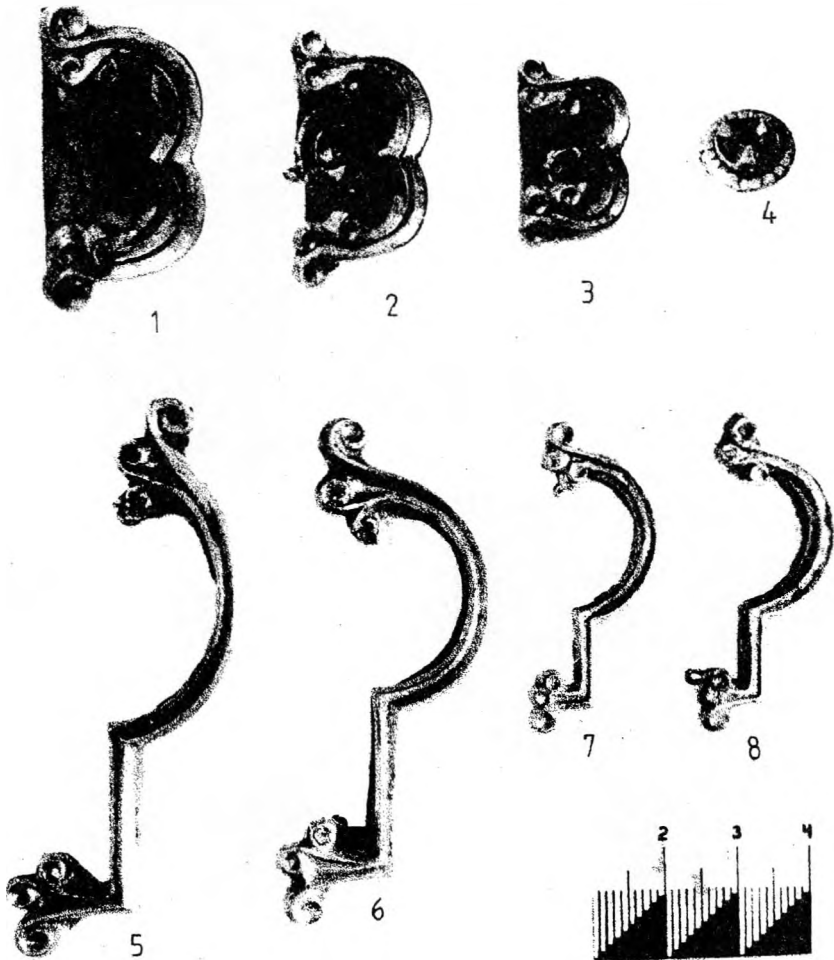


Рис. 2. Малое Перещепино.

1, 2, 3 - золотые накладки для портупей, лицевая сторона, две последних украшены гнездами с крапанами, №№ 1930/69,70,71; 4 - часть золотой накладки для портупей: гнездо для вставки с крапанами, обрамленное бордюром из кружков, аналогичное гнезду на накладке 1930/70, № 1930/64; 5-8 - золотые накладки для крепления портупей, №№ 1930/66а,б,67,68.

И, наконец, четвертый признак — орнаментальная полоска с бороздкой закругленного сечения шириной 0,1 см связывает между собой почти все предметы данной группы части портупей (№№ 1930/69, 70, 71), кубок (№ Z 537), орнаментальную полоску (№ 1930/171), золотую облицовку реконструированного А.И.Семеновым (7, Taf.4,1,2) посоха № 1930/120, 121, 129-131 — она окаймляет снизу облицовку древка (№ 1930/131ч.), золотую бляшку (№ 1930/76) и золотой наконечник ремня (№ 1930/81) (табл. №№ 2-4, 6-8 по горизонтали, № 4 по вертикали) (рис. 1,5; 2,1-6; 4,2).

Таблица 1.

	1	2	3	4	5	6	7	8	9
1									
2									
3									
4									
5									
6									

По вертикали: конструктивно-технические признаки, общие для двух и более предметов.

1 - глубокие борозды с асимметричным подтреугольным сечением с тремя волютами на конце; 2 - гнезда с крапанами; 3 - орнамент из плоских тисненых кружков; 4 - полоска с продольной бороздкой шириной 0,10 см; 5 - устройство ножки золотых кубков со звоном внутри; 6 - бороздки с закругленным сечением шириной около 0,20 см.

По горизонтали: инвентарные номера предметов.

1 - 1930/66а, 66б, 67, 68; 2 - 1930/64, 69, 70, 71; 3 - Z 537; 4 - 1930/171; 5 - Z 529-539; 6 - 1930/120, 121, 129-131; 7 - 1930/76; 8 - 1930/81; 9 - 1930/116.

К сказанному остается добавить, что относящиеся к рассматриваемой группе десять золотых кубков (№№ Z 529-536, 538, 539) по конструктивному устройству спаянной из нескольких частей ножки с бубенчиком внутри связаны с кубком с зелеными вставками № Z 537 (табл. №№ 3, 5 по горизонтали, № 5 по вертикали) (рис. 5,1-4). Их объединяет вместе и одинаковая форма, и тонкая шлифовка борта. Но десять кубков орнаментированы не вставками, а "чеканом с лица". Рабочая форма инструмента, которым производилась орнаментация кубков, обеспечила закругленную форму углублений орнамента. Возможно также, что поперечные желобки, отделяющие тулово кубков от венчика, и поперечные ободки на золотой облицовке посоха в его верхней части нанесены одним и тем же инструментом (ср. рис. 4,1 и 5,1) (табл. №№ 5, 6 по горизонтали, № 6 по вертикали).

Таким образом, общие технико-конструктивные признаки предметов рассматриваемой группы свидетельствуют не только об общей технической манере

исполнения входящих в нее предметов, но и об использовании инструментов с одинаковой рабочей частью, о возможности изготовления рассматриваемых предметов в одной и той же мастерской. Более того, есть основания полагать, что они были сделаны на месте, в ставке их владельца. Об этом свидетельствует обрывок орнаментальной полоски (№№ 1930/170ч., 172) шириною 0,3 см. Подобные полукруглые в сечении узенькие полоски обрамляют по краю основания ножек золотых кубков (№№ Z 529-536, 538, 539). На одном из них (№ Z 536) она такой же ширины, как у полоски-заготовки № 1930/170ч., 172 — 0,3 см. Кроме того, части портупеи №№ 1930/64, 69-71 не были доделаны мастером — на их оборотной стороне нет петель для крепления на основе и для ремня портупеи. По-видимому, эти детали не успели доделать и положили в могилу просто в качестве золотых вещей.

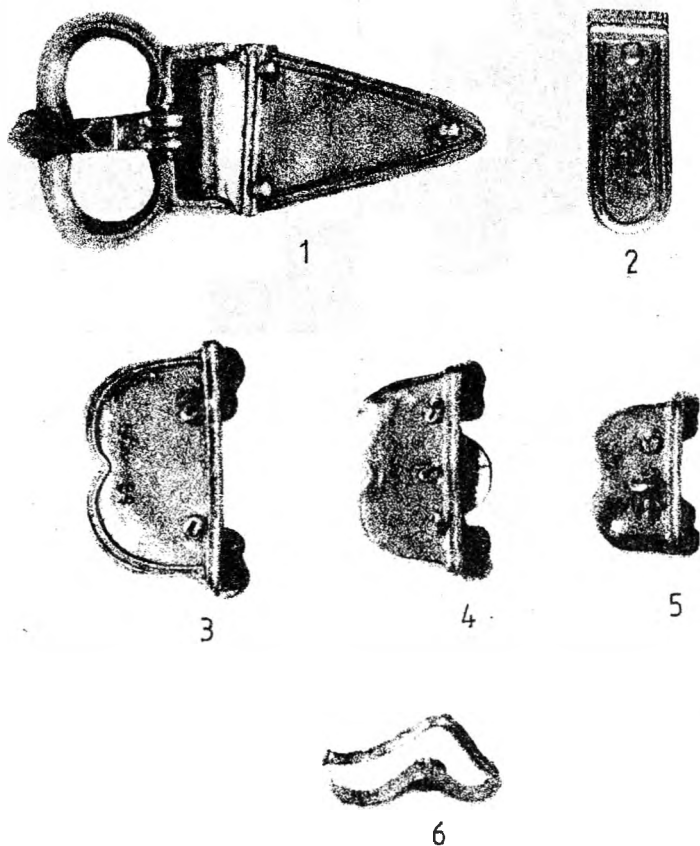


Рис. 3. Малое Перещепино.

1 - золотая пряжка, № 1930/76; 2 - золотой наконечник ремня, № 1930/81; 3-5 - золотые накладки для портупеи, обратная сторона, №№ 1930/69,70,71; 6 - часть золотой облицовки меча: орнаментальная бороздка, № 1930/171.

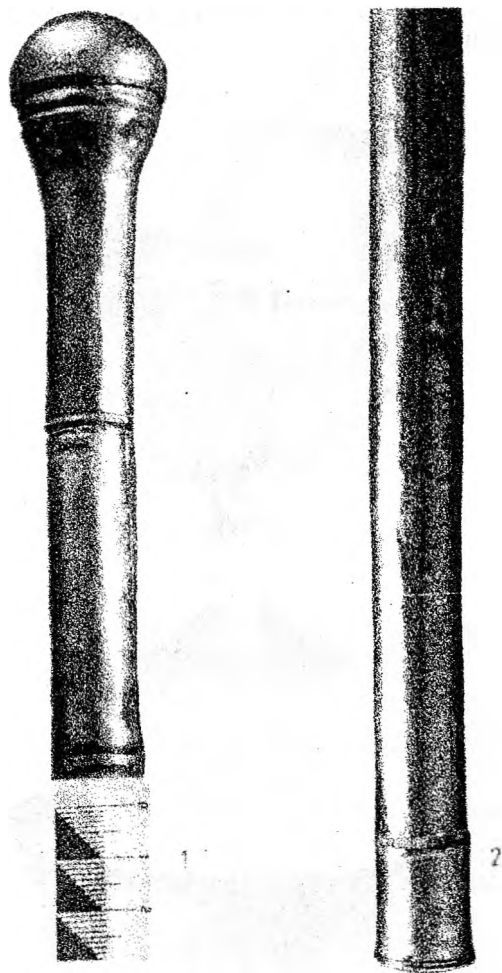


Рис. 4. Малое Перещепино. Посох в золотой облицовке.

1 - верхняя часть древка посоха с набалдашником, №№ 1930/121, 120, 130; 2 - нижняя часть древка, №№ 1930/129, 131.

Особый интерес представляет предмет неизвестного назначения № 1930/116, смонтированный из двух золотых пластин. Одна из них имеет такую же толщину, как верхняя часть набалдашника и нижняя часть облицовки древка посоха (№№ 1930/121, 131ч.) — 0,30 см и украшена такой же напаянной на нее полоской с продольной бороздкой шириною 0,10 см, которая украшает добрую половину предметов рассматриваемой группы (табл. № 9 по горизонтали, № 4 по вертикали). Вторая пластина — тонкая и хрупкая — имеет такую же толщину (0,15 см), как квадратные пластины от облицовки предполагаемого погребального сооружения (№№ 1930/133, 134) (рис. 6,1; 3,4а,б). Создается впечатление, что предмет № 1930/116 был смонтирован незадолго до погребения владельца сокровища или в связи с его погребением. В это время в распоряжении мастера еще оставались заготовки, использованные им при изготовлении предметов публикуемой группы, но уже были готовы и кованные золотые листы толщиной 0,15 см для облицовки погребального сооружения.

В близкое время могли отреставрировать и посох, сделав для него коротенький цилиндр к облицовке древка посоха и верхнюю часть набалдашника толщиной 0,30 см (другие части облицовки посоха сделаны из золотого листа толщиной 0,60 см из золота другой пробы). К основе посоха набалдашник был прибит четырехгранным гвоздем. Гвозди такой же формы использовались во время облицовки погребального сооружения золотыми пластинами (рис.7) (1, с.111-115, рис.3,6а,б). С другими вещами, составляющими Перещепинское сокровище, предметы публикуемой группы почти не связаны, если не считать способа крепления металлических деталей посредством стержня с расклепанным концом, просунутым в отверстие. Он имеет место на портупейных петлях и их деталях №№ 1930/64,69-71; на ряде предметов варварской группы, к которой принадлежат упоминавшиеся выше ук-

рашения с изумрудами и меч с насечкой № 1930/2, и на других предметах (2, рис.1,1Б; 3,2, с.259, табл.1 №46 по вертикали).



Рис. 5. Малое Перещепино. Золотые кубки.
1, 3 - № Z 531; 2 - № Z 537; 4 - № Z 536.

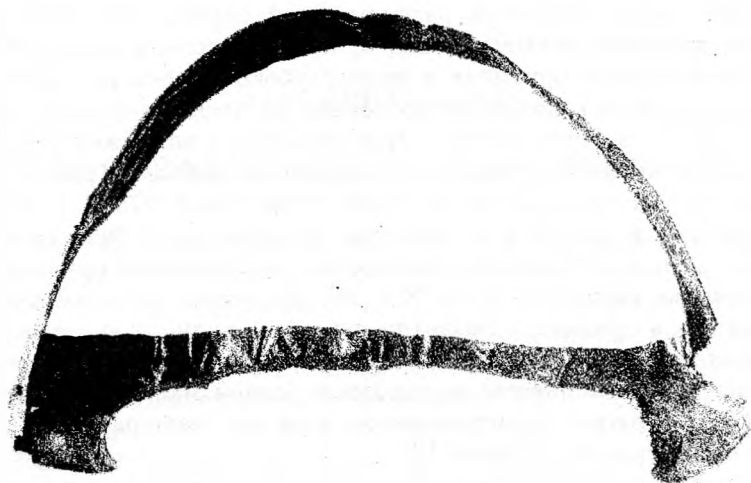
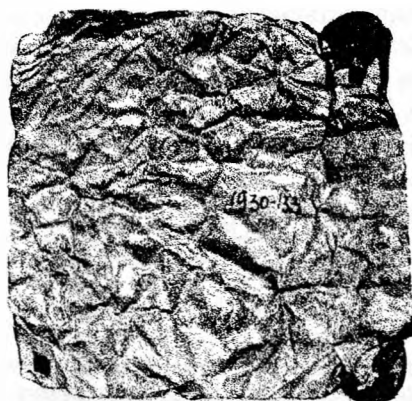
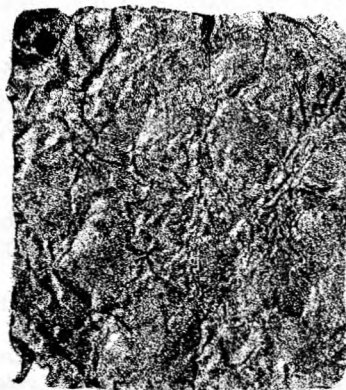


Рис. 6. Малое Перещепино. Золотая пластина, № 1930/116.



1



2



3

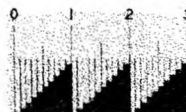


Рис. 7. Малое Перещепино.

1, 2 - часть золотой облицовки погребального сооружения с фрагментами от гвоздей и дырочками от них, № 1930/133; 3 - золотой набалдашник посоха с отверстием, пробитым гвоздем, № 1930/121.

О происхождении предметов рассмотренной группы косвенно свидетельствуют некоторые орнаментальные мотивы, и, прежде всего, исполненный в одинаковой технической манере орнамент в виде глубокой борозды с асимметричным подтреугольным сечением и волютами на концах на частях портупей (табл. №1 по вертикали, №№ 1, 2 по горизонтали). Этот орнамент с волютами объединяет портупейные петли ножен мечей и кинжалов с золотыми кубками (рис. 2,1-3,5-8; 5,4) и с некоторыми тисненными пластинами (№№ 1930/73а,б, 97а,б, 115). Этот орнамент имеет тюркские и согдийские аналогии. Однако, на кубках орнамент имеет одновременные связи и с Византией (возможно, мастер видел орнамент на византийском наконечнике ремня № 1930/92). На предметах волютам придана динамичность, тогда как в орнаменте Византии движение полностью завершено, композиция уравновешена и геометризována. При этом динамичные пальметты есть на вещах, выполненных несколькими мастерами в разной манере, но в одном стиле. Этот стиль имеет восточное происхождение, хотя его мастера часто выдают знакомство и с византийским искусством (3).

Таким образом, анализ публикуемых вещей свидетельствует о появлении в ставке владельца сокровища в последние годы его жизни каких-то новых для Приднепровья культурных традиций, характерных для тюрков, тесно взаимодействовавших с согдийцами. Связано ли появление этих традиций с экспансией раннего Хазарского каганата — наследника западнотюркского, остается неясным. В то же время облицовка погребального сооружения владельца сокровища квадратными золотыми пластинами позволяет говорить о сохранении в ставке каких-то авторских элементов (4, S.147, Taf.75,6-10; 76,115; 5, Tabl.VIII,610; X,13,14; XV,21-29; XVI,4-7; XVII,2; XIX,3,6-8,17-22; XX,18; XXII,2 и др.; 6, S.23,72-85, Abb.23-29 к №89).

СПИСОК ИСПОЛЬЗОВАННОЙ ЛИТЕРАТУРЫ

1. Львова З.А. Облицовка погребального сооружения из Перещепинского комплекса // МАИЭТ. 1993. Вып. III.
2. Львова З.А. Варварская группа вещей из Перещепинского комплекса // МАИЭТ. 1994. Вып. IV.
3. Маршак Б. И. Согдийское серебро. Очерки по восточной тюрвтике М, 1971
4. Garam E. Die Münzdatierten Gräber der Awarenzeit // Falko Daim, Herausgeber. Avarenforschungen. Archaeologia Austriaca Monographien. Studien zur archäologie der Awaren 4. Band 1. Wien.
5. László G. Études archeologiques sur l'histoire de la Société des Avars // Archaeologia Hungarica, S.N. n.XXXIV. Academia Kiadó. Budapest, 1955.
6. Toth E.H., Horvath A. Kunbáony. Das Grab eines Awarenkhanen. Kecskemet, 1992.
7. Werner I. Neues zu Kuvrat und Malaja Pereschepina // Germania. 1992. 70. 2 Halbband.

Z.A.LVOVA, B.I.MARSHAK

THE LATEST SUPPLEMENT TO PERETSCHEPINO TREASURE BY ITS OWNER
Summary

A group of things from Peretschepino treasure, presumably made in the residence of its owner not long before his death, is published in this article.