

Т.И.МАКАРОВА

## АРХЕОЛОГИЧЕСКИЕ РАСКОПКИ В КЕРЧИ ОКОЛО ЦЕРКВИ ИОАННА ПРЕДТЕЧИ

Решающую роль в истории Керчи сыграло ее местоположение на берегу пролива Боспора Киммерийского и наличие хорошей обширной бухты, где с древнейших времен располагалась удобная гавань и мол, остатки которого были заметны под водою еще в середине прошлого века (1) (рис. 1). Можно сказать, что именно географическое удобство района, выбранного милетскими колонистами для города (2, с.23,92), обеспечило его непрерывное существование на одном и том же месте в течение более двух тысяч лет.



Рис. 1. Вид Керчи с миниатюры 1824 г. (по А.Ашику).

Оно же отразилось в названии государства, столицей которого он стал — Боспорское царство, повторившее название пролива и сохранившее это название в имени города, оставшегося на развалинах царства. Даже позже измененное название города — Корчев, вероятно, несет ту же смысловую нагрузку. О.Н.Трубачев вслед за А.И.Соболевским ведет этимологию слова “КЪРЧЕВ” от славянского “КЪРК” (горло) (3, с.39). По его мнению, само название “Корчев” происходит от местоположения города на берегу горлообразного пролива, соединяющего Азовское море с Черным. Другие этимологии названия современной Керчи — М.Фасмера от “корчевать” и В.А.Абаева от “КЪРЧИИ”-кузнец — О.Н.Трубачев считает ошибочными.

Важность Керченского пролива, который античные авторы считали границей между Европой и Азией, и непреходящее торговое значение его во все времена послужило причиной того, что в названии города различные народы стремились отразить его главную роль порта на берегу самой узкой части пролива. Что касается топографии Керчи, то она всегда была подчинена ее роли торгового порта. “Пантикапей представляет собой холм, со всех сторон заселенный..., с восточной стороны от него находится гавань и доки..., есть также акрополь” — эта характеристика Страбона (4, с.204,VII,4) запечатлела основные черты топографии города от древности до наших дней.

На “холме”, т.е. на горе Митридат, велись многолетние археологические раскопки. В результате их мы теперь располагаем конкретными сведениями о первоначальном заселении Пантикапея милетскими колонистами, о жилых постройках, ремеслах, оборонительных и общественных сооружениях его обитателей с VI в. до н.э. до его гибели в IV в.н.э. (5; 6; 7; 8).

Значительно меньше известно о жизни в портовой части города, где, по мнению В.Ф.Гайдукевича, располагалась с древности рыночная площадь-агора (2, с.157). Действительно, в 1934 г. В.Д.Блаватским около церкви Иоанна Предтечи был открыт достоверный позднеантичный слой (9). Он был открыт на глубине 4,1-4,75 м от современной поверхности и датирован III-IV вв.н.э. На глубине 5,15-5,50 м выступили грунтовые воды. Подтвердить и уточнить эти выводы удалось тридцать лет спустя, во время раскопок на бывшей Рыночной площади, проводившихся И.Б.Зеест, А.Л.Якобсоном и автором совместно с Керченским историко-археологическим музеем в 1963-1964 гг. (10; 11, с.21-23) (рис. 2). И.Б.Зеест и А.Л.Якобсон открыли остатки турецкой бани XIV-XV вв. (раскоп I). Раскопки глубже этого уровня не проводились из-за появления грунтовых вод. Работы автора были продолжены в двух с лишним метрах к северу от их раскопа, на раскопах II и III.

В результате, на бывшей Рыночной площади в 25-30 м от церкви Иоанна Предтечи была вскрыта площадь около 400 кв.м (372,7 кв.м) и получена свита непрерывных пятиметровых напластований, отложившихся на месте древней гавани с III в.н.э. Остатки древнейшего строительства были обнаружены на небольшой площади в 10 кв.м в юго-западном углу раскопа III. Здесь на глубине 3,2 м от современной поверхности, принятой за 0\*, был обнаружен мощный развал обожженной глины. Сверху он был перекрыт обожженной до черноты глиняной по-

\* Нулевая отметка исследуемого участка над уровнем моря 5,25 м.

душкой толщиной до 0,15 м. Расчистка завала, достигшего 0,8 м, не обнаружила никаких конструктивных деталей сооружения, но отдельные куски печины и участок пода (0,5 x 0,5 м), открытый на глубине 4 м, не оставляют сомнения в том, что перед нами огромная печь. В ее конструкции использовалось дерево, обгорелые остатки которого попадались при расчистке.

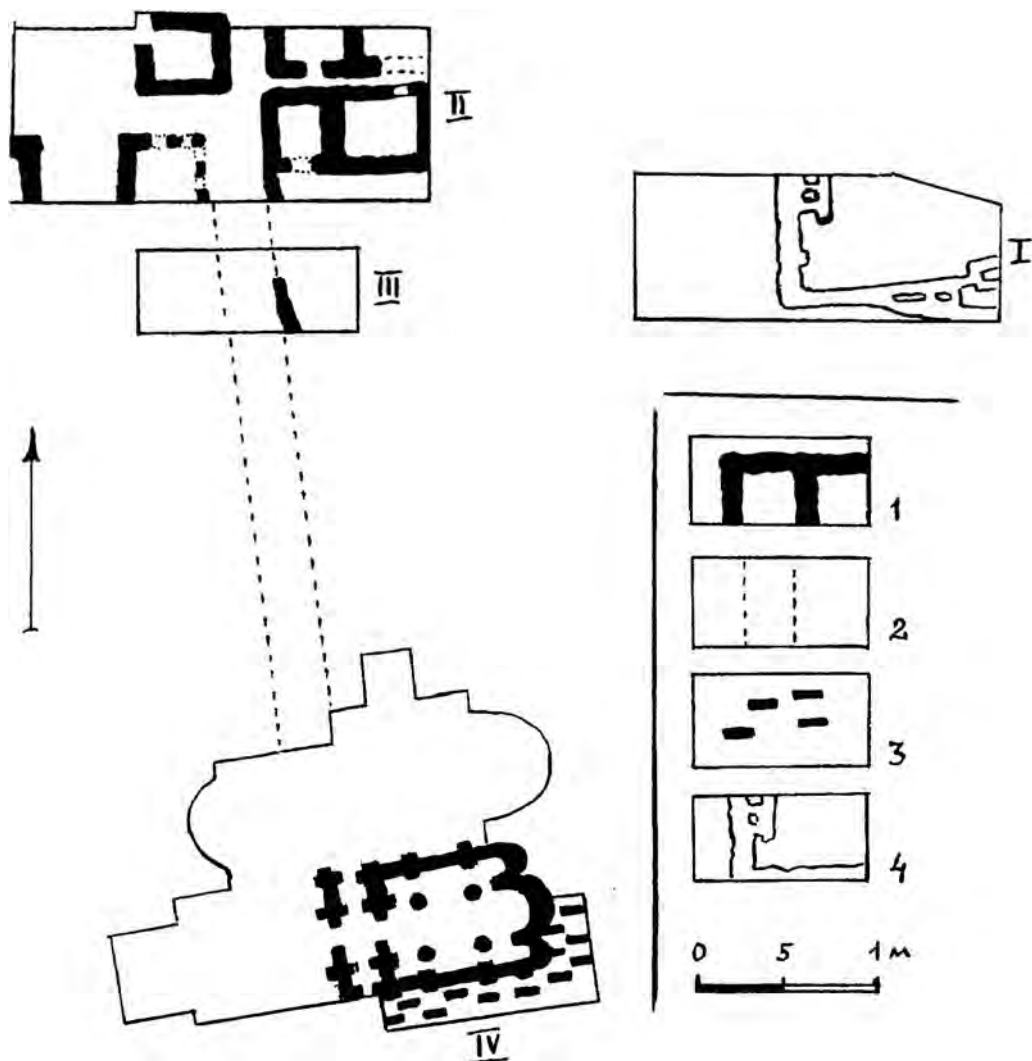
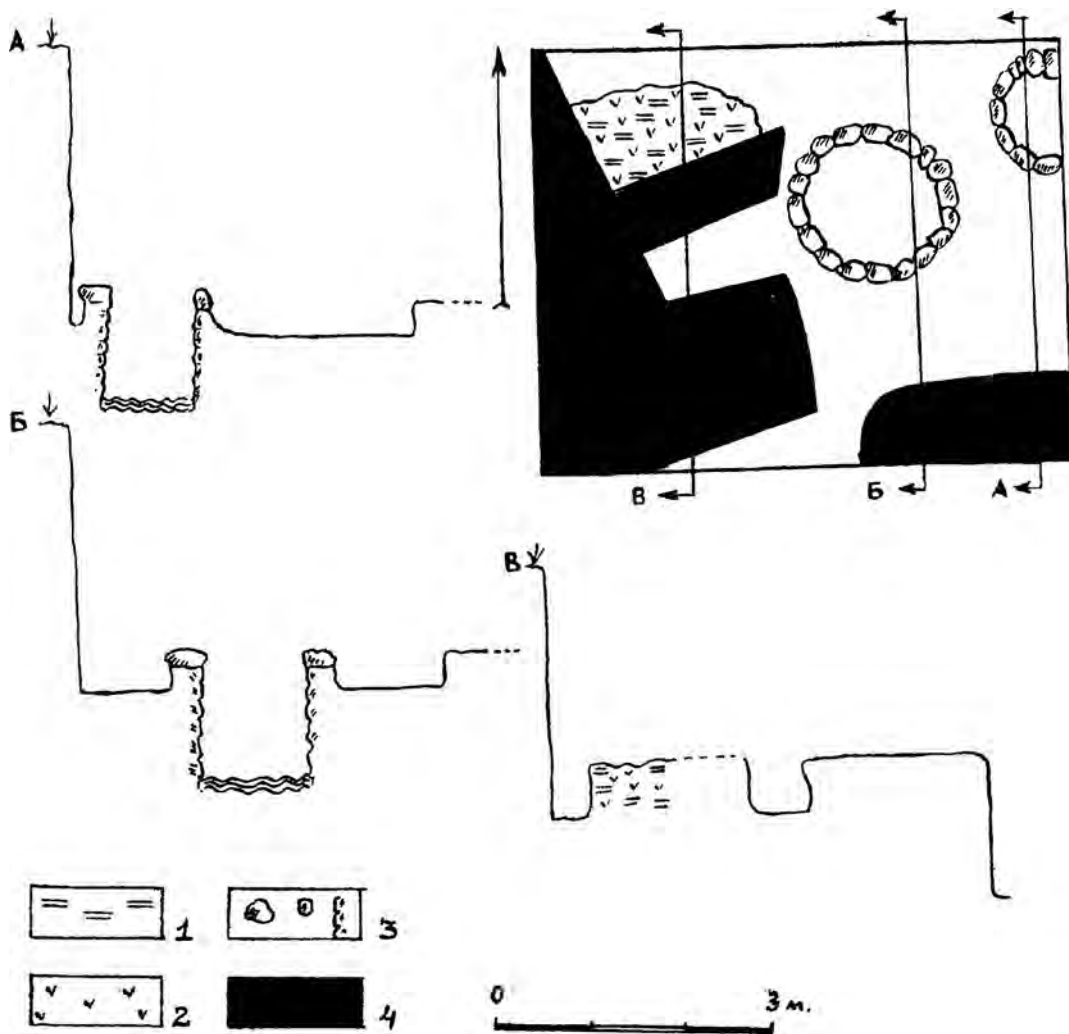


Рис. 2. Схема размещения раскопов I-IV на бывшей Рыночной площади Керчи.  
1 - дома Корчева; 2 - направление улицы Корчева; 3 - могилы прицерковного кладбища Корчева; 4 - турецкая баня.

В один комплекс с печью входили две ямы, располагавшиеся в непосредственной близости от нее. Одна из них попала в раскоп целиком, другая уходила в северный борт раскопа. Диаметр первой 1,5 м, второй — 1,4 м. Стенки их внутри выложены камнем: прослежены пять рядов из аккуратной обкладки, далее пошли грунтовые воды. И так, на небольшом участке открыта часть единого комплекса, состоящего из печи и двух колодцев (рис. 3).



**Рис. 3.** Остатки монетного двора III в. н.э.  
1 - глина; 2 - угли; 3 - камни; 4 - банкеты.

О его назначении говорит обильный и исключительно интересный материал. Весь развал печи оказался буквально пронизанным монетами. Они стали попадаться уже в первых 30-ти см развала, когда были найдены первые 8 монет. 30-тью см ниже, в слое с обильными следами горения с углями, обгорелым деревом, закопченной черепицей, было обнаружено еще 25 монет, глубже находки их не прекращались. Всего их оказалось 80, 50 из них были определены К.В.Голенко (12, с.87-99). Определенные монеты относятся к III в.н.э., ко времени одного из острых кризисов в истории Боспора. Это было время вторжения готских племен, когда наряду с выпускавшимися статерами царя Рискупорида V появились монеты с варварским именем Фарсанз. Чеканились они всего два года: 253/54 и 254/55. Именно к 253/54 г. относятся 45 монет, определенных К.В.Голенко. Только одна датируется 264 г., когда правление Рискупорида V было восстановлено.

Перед нами клад, накопленный в период правления на Боспоре Фарсанза, узурпировавшего трон у законного царя Рискупорида V. Это четвертый клад монет, найденных при раскопках Боспора и относящийся ко времени накануне гибели царства (2, с.452). Он дает прочную основу хронологической шкале открытых нами сооружений и дает для них точную точку отсчета.

Расчистка комплекса с печью и двумя колодцами дала обильный и выразительный материал. В печи было найдено большое количество фрагментированных предметов из металла — меди и бронзы. Самые интересные из них — обломки четырехгранных бронзовых и медных стержней с утраченной рабочей частью, скорее всего, являвшихся инструментами типа штампов и зубил. Один из них сохранил острый рабочий конец. Особо надо отметить заготовки каких-то предметов в виде квадратных и прямоугольных пластин толщиной в 3-4 мм, сложенный медный дрот той же толщины, круглую медную насадку диаметром в 2 см, медный кружок с квадратным отверстием, две соединенные медные пластины (рис. 4).

Вместе с этими предметами, имеющими вид заготовок, есть изделия вполне определенного назначения: это ключ с петлей, часть замкового механизма, колокольчик с петлей для подвешивания, четырехгранные гвозди разных размеров, звенья цепочки из круглых медных колечек, стенка медного сосуда с частью венчика, железный гвоздь. Предположительно можно определить как насадку медную обойму и как циркуль предмет из двух соединенных медных стержней с наконечником-держателем.

Большинство предметов, найденных в завале печи, носят следы активного горения: это пережженные обломки керамики и камней, бесформенные куски железа, обломок черепицы с приварившейся к ней монетой, деформированные в огне обломки стеклянных сосудов. Обилие металлических предметов не оставляет сомнения в назначении печи: здесь выплавлялись различные предметы домашнего обихода. Возможно, среди них были и зеркала. На уровне горизонта развала печи, в 3-х м от нее была найдена литейная форма из мелкозернистого белого мрамора с вырезанным изображением зеркала с двумя валиками. В канальце для литника сохранилась капля металла. Такой же формы зеркало было найдено в Пантикапее в слоях I-IV вв.н.э. (13, с.160-173, рис.1,17).

Ближайшую аналогию открытому сооружению находим в раскопках В.Д.Блаватского на северном склоне Митридатовой горы в 1953 г. (6). В развали-

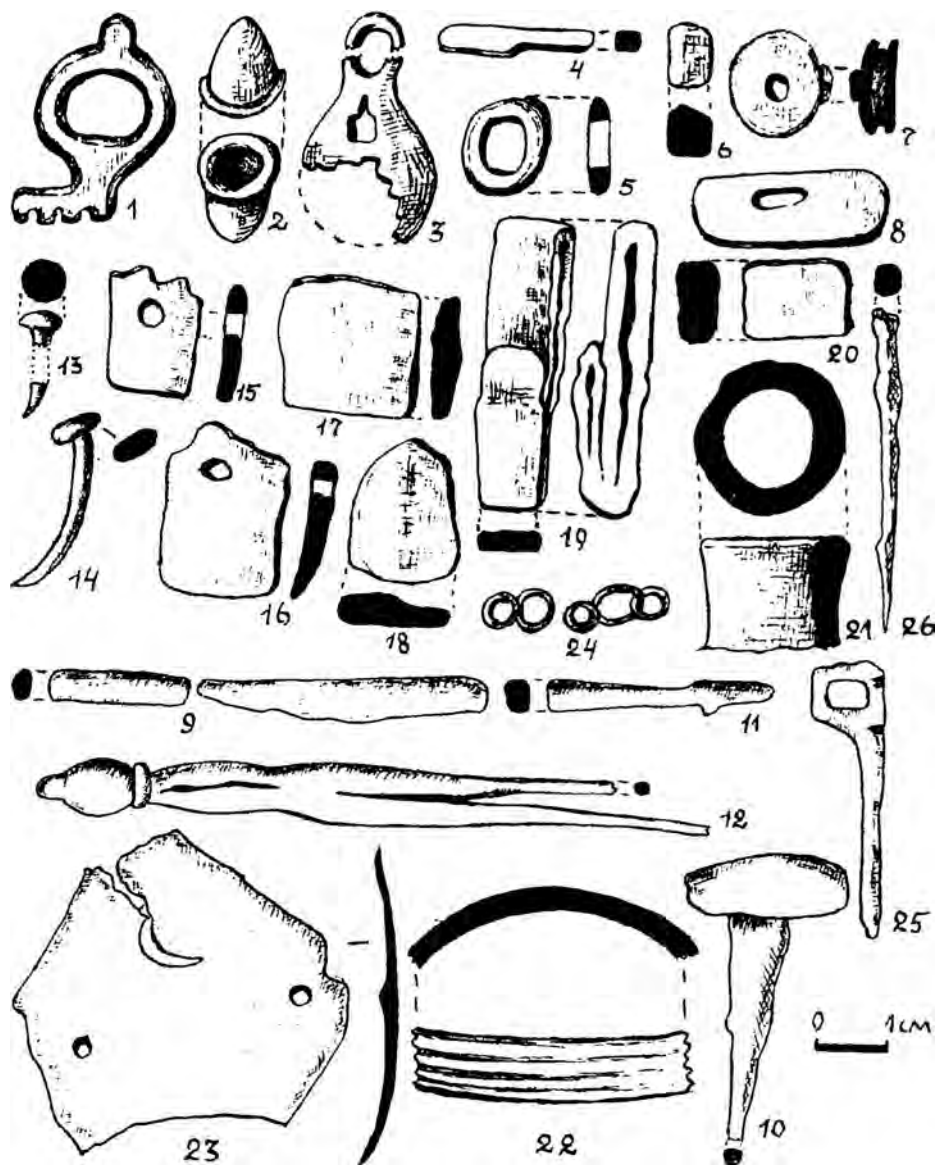


Рис. 4. Вещи из развала печи на монетном дворе III в.н.э.

1 - ключ бронзовый; 2 - медный колпачек; 3 - медный колокольчик с язычком; 4 - медный стержень; 5 - медное кольцо; 6 - обломок бронзового стержня; 7 - две соединенные медные пластины; 8 - медный брусок с отверстием; 9 - два обломка бронзового стержня; 10 - железный гвоздь; 11 - медный стержень; 12 - циркуль; 13-14 - гвозди медные; 15-16 - медные пластины с отверстиями; 17-18 - пластины медные; 19 - сложенный медный дрот; 20 - кусок бронзы; 21 - медная обойма; 22 - бронзовый пластинчатый браслет; 23 - медная пластина с отверстиями; 24 - звенья медной цепочки; 25 - часть замкового механизма с бородкой (?).

нах дома второй половины VI в. до н.э. были обнаружены остатки печи, от которой остался под, угранованный обломками амфор и глиняная стенка. Найденные куски металлического шлака и литейная форма свидетельствовали о том, что здесь производилась выплавка бронзы из готового сырья. И. Д. Марченко дала интересную реконструкцию подобной печи, опираясь на изображения печей на греческой расписной парадной керамике (13, с.160-173). Это высокая цилиндрической формы печь с небольшим топочным отверстием внизу. В верхней части ее устанавливается котел, четырехслойная крышка удерживала тепло внутри. Котел укреплялся на кольцевидном глиняном основании, угранованном обломками стенок амфор. Скорее всего, именно такого рода печь и обнаружена нами. Характер предметов, найденных в комплексе с печью, подтверждает это предположение.

К. В. Голенко в публикации монет из открытого в 1964 г. комплекса с печью сделал ряд очень важных наблюдений (12, с.87-99). Анализ монет, проделанный в химической лаборатории Гос. Эрмитажа, показал, что они сделаны из меди и покрыты тонкой пленкой серебра, т.е. изготовлены способом плакирования, являвшимся по существу легальным способом подделки монеты. Способ этот применялся часто и в античный период, на Боспоре в беспокойные дни правления Фарсанза для такого действия было много причин. Обилие предметов из меди не только в самой печи, но и в одной из ям находит объяснение.

По мнению К. В. Голенко, монеты, найденные в печи, представляют собой "единую группу монет, чеканенных на одном дворе, одним мастером практически без перерыва" (12, с.93). Чеканены они в короткое время пребывания этого узурпатора у власти: это всего один год с начала 550 по начало 551 г. Компактность монет наводит на мысль о том, что они не были накоплены владельцем, а составлены одновременно из монет, не бывших в употреблении. Время сокрытия клада совпадает со временем гибели комплекса с печью в громадном пожаре и с прекращением чеканки монет Фарсанзом. Очевидно, нами открыта часть монетного двора, где делались монеты Фарсанза. Он сгорел во время первого готского похода 256 г. н.э. (12, с.94).

Таким образом, самые ранние постройки на месте древнего порта относятся к середине III в. н.э. Однако, на небольшом участке с комплексом построек монетного двора мы вынуждены были остановить работы на уровне предматерикового слоя из-за обильных грунтовых вод. Отдельные находки амфор типов, встречающихся в хорошо датированных пантикапейских слоях II-III вв. н.э., не исключают освоения портовой части Боспора в более раннее время.

Интенсивная застройка исследуемого участка возобновляется только во времена Юстиниана. Е. В. Веймарн, проводивший в 1957 г. раскопки в интерьере церкви Иоанна Предтечи, относил ее к более широкому хронологическому отрезку — к IV-VII вв. (14). А. Л. Якобсон полагал, что крепость времен Юстина и Юстиниана могла располагаться на бывшей Рыночной площади, а от построенного "храма в виде базилики" VI в. церкви Иоанна Предтечи достались капители (15, с.466). Раскопки 1964 г. подтвердили эти предположения.

На глубине 2,8 м от современной поверхности была открыта значительная часть (около 48 кв.м) помещения, попавшего в раскоп III своим северо-западным углом (помещение № 8) (рис. 5). Сохранился отрезок северной стены, совпадаю-

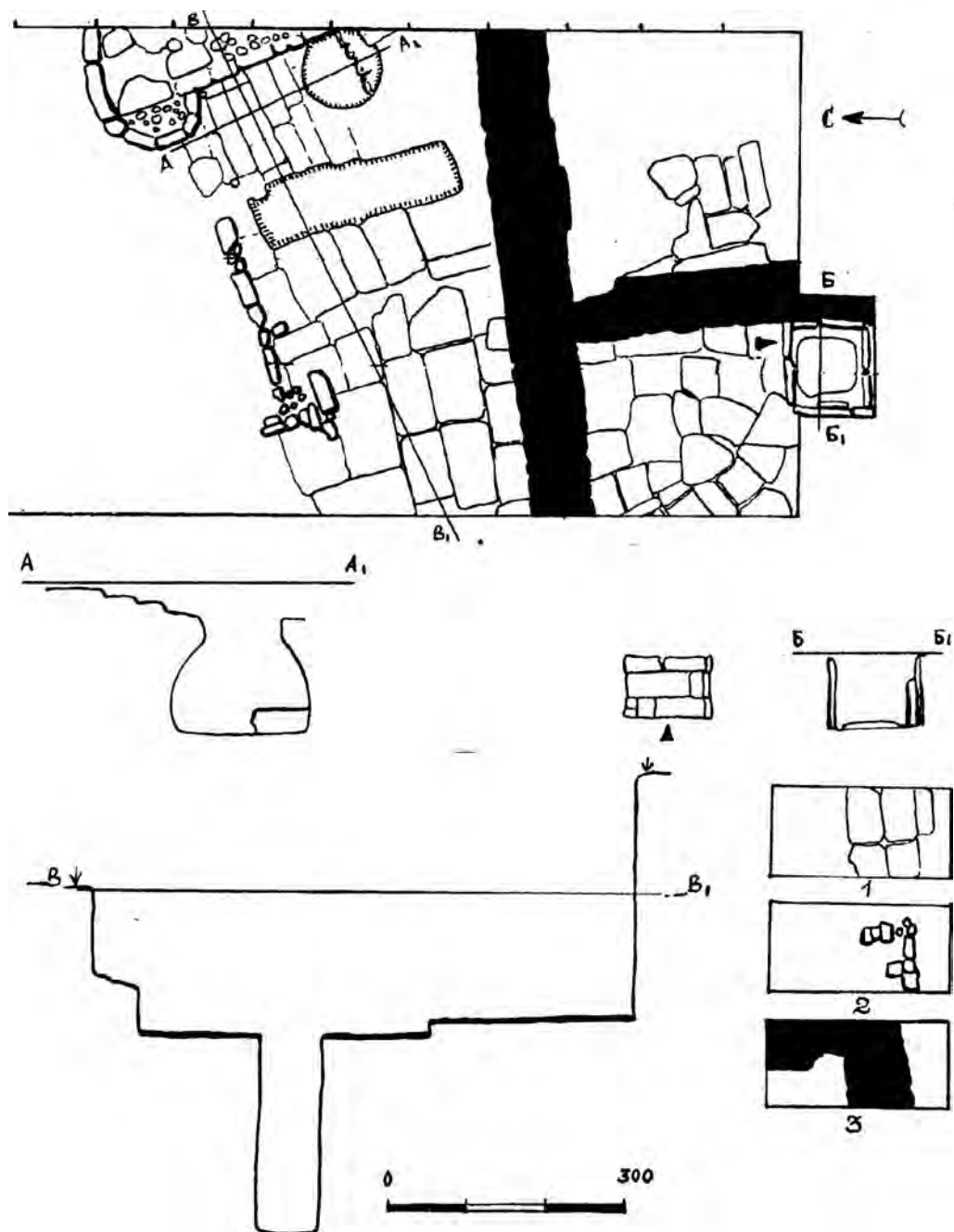


Рис. 5 Базиликальный комплекс на раскопе III (1964 г.).  
 1 - камни настилов пола; 2 - камни стен и купели; 3 - стены построек Корчева.



щей со стеной нашего раскопа, часть внутреннего панциря западной стены была обнаружена в бесформенном развале камней на полу помещения. Стены сложены из прямоугольных квадров известняка, тщательно обтесанных и пригнанных друг к другу, на растворе. Размеры квадров — 0,20 x 0,40 м. Раствор — розовая цементка. Квадры составляли внутренний и внешний панцири стены, забутовкой между ними служили рваный камень и земля. Такая система кладки применялась византийскими артелями, возводившими крепости Таврики в эпоху Юстиниана.



Рис. 6. Базиликальный комплекс: ступени у торца северной стены.

Лучше всего сохранился участок северной стены из пяти рядов тесанных блоков, он кончался торцом из панциря из четырех квадратов с забутовкой из мелкого камня и земли. К торцу примыкали плиты порога с ямками от стоячков двери и двумя хорошо сохранившимися ступенями (рис. 6). Самым интересным объектом этого почти полностью разобранного помещения был пол с двумя хорошо прослеженными настилами: более древним, первичным — из плит известняка и вторичным — из мраморных плит (рис. 7). Нижний пол из известняка лучше всего сохранился в северной части помещения. На восточном участке он состоял из плит разной формы и величины, уложенных по сторонам большого серого валуна подтреугольной формы со сглаженными углами. Верхний настил пола сохранился в южной части помещения, где расчищены мраморные плиты правильной прямоугольной формы размером 1,0 x 0,6 x 0,15 м, местами замененные такими же плитами известняка.

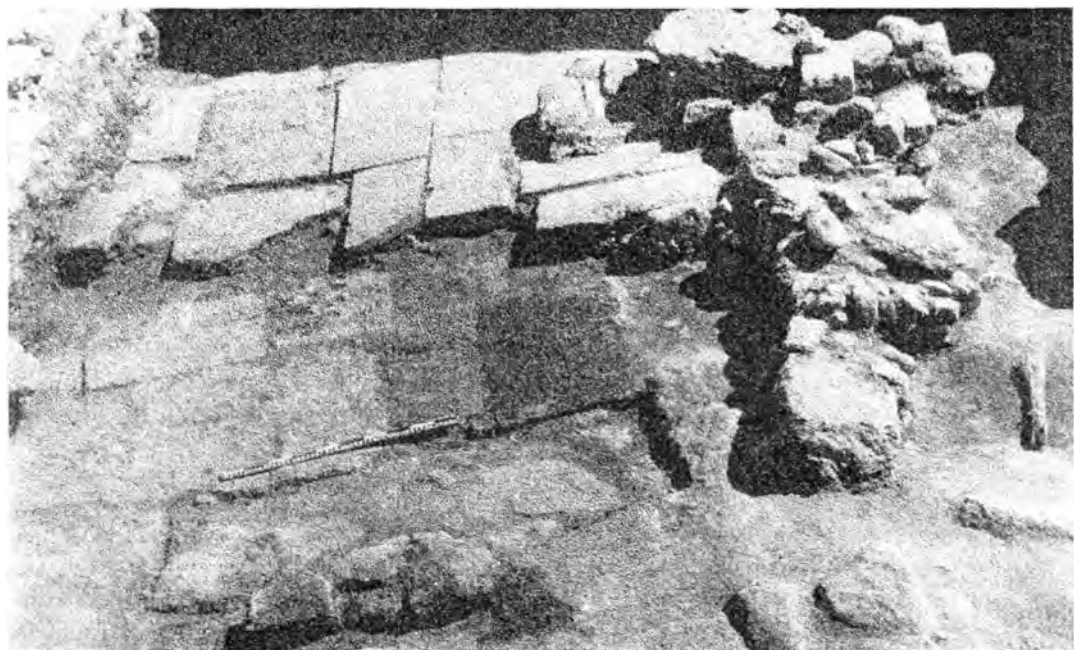


Рис. 7. Базиликальный комплекс: два настила пола и развал западной стены.

Значительную трудность представляет хронология объектов, связанных с каменным полом. Это, прежде всего, могила в нижнем настиле пола (рис. 7). Она ориентирована по линии запад-восток, с отклонением к северу на 30°. Могила оказалась разграбленной: костяк не сохранился, остались только обломки головки берцовой и плечевой костей. Она была заполнена грунтом с большим количеством керамики, черепицы, кусков мрамора, среди которых был и фрагмент архитрава (0,14 x 0,13 м) с овами. Из амфор характерны так называемые "корчажки", известные в слоях IV в.н.э. Пантикапея и Фанагории, стенки амфор с глубоким рва-

ным рифлением VI-VII вв. (16, с.120). Явно близки формам IV-VI вв. и стеклянные сосуды, в частности, ножки рюмок, найденные в могиле (17, с.148-154, рис.9). На глубине первых 40 см заполнения могилы были найдены 3 монеты. К.В.Голенко одну из них относит ко времени Фофорса (297 г.), две других — ко времени Рискупорида VI (324, 326 гг.). Более позднего материала, чем описанный выше, в заполнении могилы найдено не было. Важно отметить, что в ее заполнении на глубине 0,20-0,25 м был прослежен четкий слой горения. Очевидно, она была разграблена после пожара, который претерпело попавшее в раскоп здание и после которого был предпринят серьезный его ремонт. Во время него разграбленная могила была перекрыта верхним настилом пола.

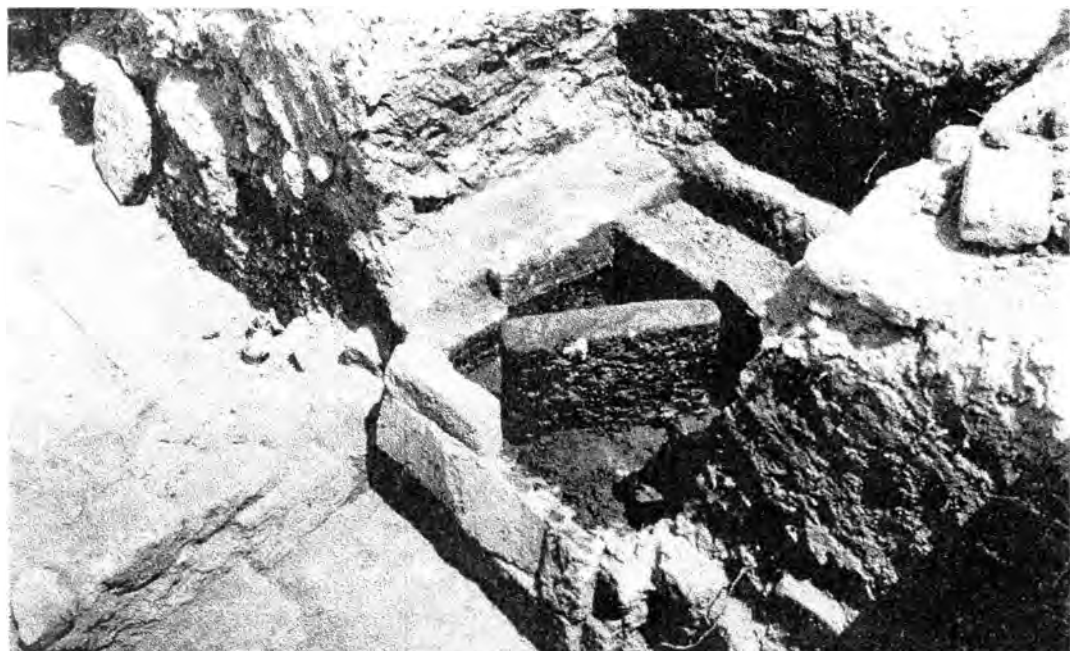
С функционированием помещения № 8 до ремонта связано еще одно сооружение — это колодец, прорубленный в нижнем настиле пола и примыкающий к северной стене. Яма колодца диаметром в 1 м была обложена квадратами ракушечника, кроме участка, примыкающего к стене. Судя по высоте блоков обкладки колодца, она возвышалась над вторым настилом пола, хотя сооружена была еще на первом настиле. Яма колодца была заполнена землей с большим количеством каменного бута от обрушившихся стен в момент гибели помещения. На глубине 1 м она стала заполняться пресной водой. Очевидно, колодец функционировал на протяжении обоих периодов существования помещения с мраморным полом. Основное количество найденных в его заполнении обломков керамики принадлежало амфорам розовой глины с зональным рифлением (49 обломков), одна стенка амфоры с перехватом не позднее VI-VII вв. и несколько стенок красноглиняных кувшинов (7 обломков), из которых один со смолением. Колодец удалось углубить всего на 1,4 м. Кладка из больших белокаменных квадратов, идущая в направлении север-юг, открывшаяся в колодце на глубине 1,1 м, помешала дальнейшим работам в нем. По немногочисленным находкам красноглиняных кувшинов, встречающихся в Крыму уже в слоях VIII-IX вв., можно заключить, что колодец мог использоваться и в это время.

Третье сооружение, связанное с помещением с мраморным полом, было обнаружено в восточном профиле раскопа. Для его исследования была сделана прирезка 2,5 x 2,5 м, в результате было открыто квадратное в плане сооружение, образованное из поставленных на ребро плит ракушечника (рис. 8). Внутри оно оказалось полым. Дно его образовал округлой формы плоский валун, окаймленный канавкой, которая могла служить стоком для воды. С внутренней стороны южной стены сооружения плотно на растворе прикреплена плита ракушечника (0,6 x 0,55 x 0,1 м), на дне тоже были следы раствора розового цвета. Открытое сооружение размером 1,1 x 1,1 м и глубиной до 0,75 м стоит непосредственно на каменном полу помещения № 8 так, что нижний настил его пола служит ему дном.

Однако, как открытый резервуар оно использовалось не всегда. В какой-то момент оно было плотно забито большими квадратами ракушечника с отбитыми краями, что говорит об их вторичном использовании здесь в качестве забутовки. Размеры их (0,3 x 0,25 x 0,8 м; 0,3 x 0,5 x 0,1 м; 0,35 x 0,6 x 0,3 м) и правильная форма свидетельствуют о первоначальном использовании их в разрушенной застройке. В земле, попавшей в резервуар вместе с ними, было много рыбьих костей, два обломка железных ножей и венчик черносмоленого красноглиняного кувшина

диаметром 8 см, что говорит о ранней дате его — не позже IX в. (18, с.54).

Важно, что материал из колодца и резервуара не содержит находок позднее этого рубежа. Не было их и при разборке остатков западной стены помещения № 8. Это позволяет уверенно говорить о дате его разрушения — это IX в. Расчистка пола дала значительное количество раннесредневековой тарной керамики, характерной для слоев IV-VI вв. Пантикапея и Фанагории (16, с.120). Это светлоглиняные амфоры с борозчатыми ручками, прикрепленными ниже венчика, амфоры с характерным "рваным" рифлением, обломки оконного стекла (21 обл.) и стеклянных сосудов IV-VI вв. (17, с.148-154). Особенно надо отметить неоднократные находки архитектурных деталей из мрамора, мраморного лутерия, обломков черепицы.



**Рис. 8.** Базиликальный комплекс: квадратный резервуар-купель.

Все это позволяет отнести частично открытое помещение № 8 ко времени юстиниановского строительства на Боспоре. Наличие пола из мраморных и известняковых плит, обломков штукатурки со следами красной окраски, могила в настиле нижнего пола не оставляют сомнений в его общественном характере. Судя по колодцу и резервуару, представляющему собой аналогию квадратной купели, открытой В.А.Кузнецовым в Зеленчуке (19, с.145, рис.11), помещение представляет собой часть крещальни. Обычно крещальни входили в единый комплекс с базиликой. Такие комплексы хорошо известны в Крыму, больше всего их построено в VI в., но началось их строительство с конца V в. и продолжалось до начала VII в. (20, с.125-213).

Очевидно, раскопками 1964 г. на бывшей Рыночной площади открыта часть базиликального комплекса средневекового Боспора.

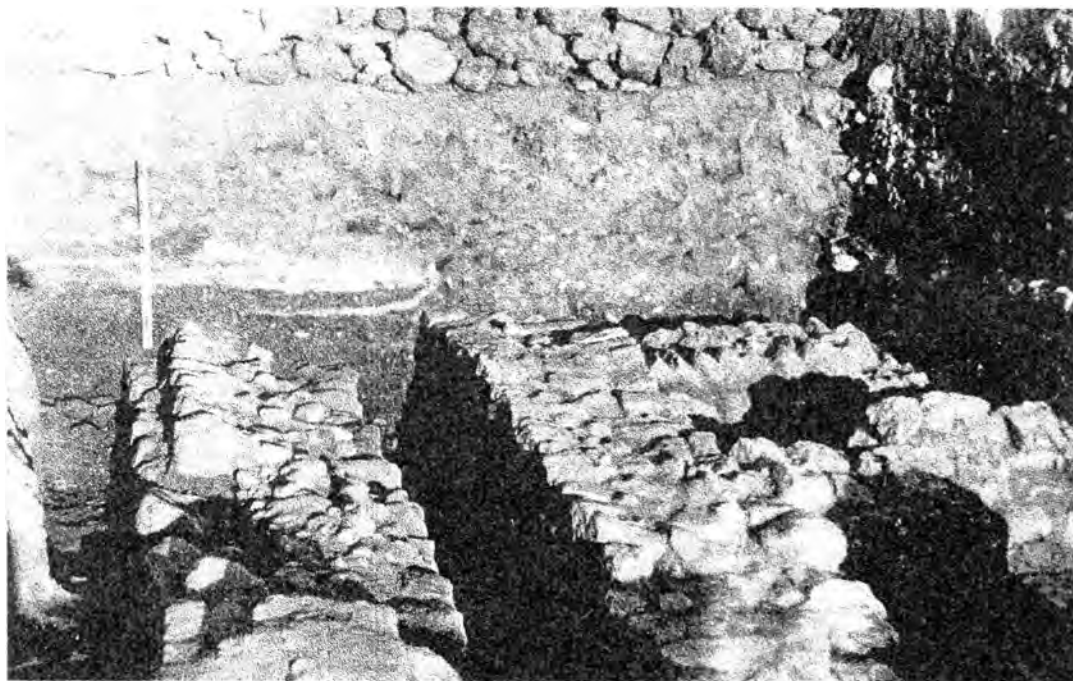
Совсем другие сооружения этого же времени были открыты раскопками 1971 г. около церкви Иоанна Предтечи, в 1 м к востоку от ее апсид. Это три связанные в единую линию цистерны. Стены их сложены из прямоугольных блоков известняка с обильным раствором розовой цемянки, которой заполнены не только швы между блоками, но и большие участки стен, особенно внутри цистерн. Местами стены сохранились на высоту трех рядов кладки. Сама кладка типична для построек V-VI вв. в Крыму. Ее характерную особенность составляют блоки, положенные поочередно своей длинной и короткой сторонами (точок-ложек) и блоки, положенные так, что шов нижнего ряда приходится на середину верхнего блока.

Открытые сооружения хорошо известны по раскопкам в Крыму: это рыбозасолячные цистерны (2, с.300-317). Они попали в наш раскоп, продиктованный нуждами реставрации, только своей восточной частью; ширина их — 1,3 м, стены достигали ширины от 0,5 до 0,7 м. До самого дна они были засыпаны землей с обломками черносмоленых кувшинов и амфор IX-X вв. Ясно, что они перестали функционировать одновременно с помещением № 8. Важное подтверждение этому дают три могилы (№№ 49, 50 и 51) врезавшиеся в цистерны. Могилы эти относились к кладбищу возле храма Иоанна Предтечи X-XII вв., о чем будет подробнее сказано ниже. Сейчас же можно утверждать, что юстиниановские постройки культового и хозяйственного характера перестали существовать на исследуемом участке в IX или начале X вв. Их фундаментальный характер впервые зафиксирован документально, свидетельствуя о размахе застройки портовой части Боспора в юстиниановское время.

Свой фундаментальный характер строительство на территории древнего порта сохранило и в следующий период — хазарский. Постройки юстиниановского времени оказались перекрытыми полуметровым слоем с выразительным составом находок (11, с.75-76). Большинство их составляют амфоры с высоким горлом, плоским краем венчика, массивными ручками с гребнем и зональным мелким рифлением. Датируются они VIII-IX вв. (20, с.307). Красноглиняные кувшины отличаются от более поздних экземпляров яркой красной глиной, стенки их часто покрыты слабым смолением, а диаметр венчика не превышает 8-10 см. Генетическая связь их с остродонными красноглиняными амфорами VI-VII вв. прослежена очень четко. Во врытом в землю пифосе со скоплением мелких черепков амфор и кувшинов обычных для последних плоских днищ не оказалось, все они оказались остроугольными. В числе керамических находок около пифоса найдено два обломка византийской поливной посуды не ранее второй половины IX в. и обломки блюда с красным лаком плохого качества, встречавшиеся в слоях Тмутаракани в слоях VII-VIII вв. Полуметровый слой, перекрывавший остатки юстиниановского строительства, оказался хронологически очень определенным: это VIII-IX века.

Непосредственно с ним связаны остатки мощных стен, сохранившихся на высоту пяти рядов камней и прослеженных в целом на протяжении 15,3 м в направлении запад-восток. На западном участке раскопа удалось расчистить две параллельно идущие стены шириной от 1 до 1,1 м с расстоянием в 0,5 м одна от другой (рис. 9). К северной стене с внешней стороны примыкают два контрфорса.

Стены сложены на глине из подтесанных камней ракушечника рядами с забутовкой из рваного камня, отдельные участки кладки сложены "в елочку". Стены прослежены на протяжении 6 м, при исследовании более позднего, следующего строительного периода их удалось зафиксировать дважды. Поэтому можно говорить об общей протяженности стен в 15,3 м и предполагать их оборонительный характер.



**Рис. 9.** Северный профиль раскопа II (1963 г.) с прослойкой белой мостовой над остатками хазарских стен.

Самый ранний связанный с ними материал — блюда с плохого качества красным лаком, встречающиеся в слоях VII-VIII вв. на Таманском городище (18, с.64) — дает нижнюю дату стен, амфоры и поливная керамика из белой глины византийского производства позволяют отнести время их разрушения к IX в. Разрушение это было тотальным: оно оставило после себя сnivelированную поверхность, белую от плотно покрывшей ее крошки ракушечника. Она была открыта на глубине 2-2,2 м от 0 (11, с.72-74). Многочисленные следы горения, обнаруженные при расчистке стен, особенно контрфорсов, свидетельствует, что разрушение строительства на этом участке сопровождалось большим пожаром.

К этому надо добавить, что в соседней Тмутаракани постройки хазарского времени оказались тоже перекрыты слоем пожара, достигавшим 5-10 см (21, с.14). Последние исследования позволяют уточнить дату этого глобального разрушения. А.В.Сазанов на материалах Баклинского городища достаточно убедительно пока-

зал, что красноглиняные кувшины неправомерно относить к VIII в., они появляются во второй половине XI, доживая до первых десятилетий XII в. (22, с.43-47). Показательно, что типичные для красноглиняных кувшинов венчики ранних форм сопровождалась не плоскими, а острыми, как у амфор с перехватом, днищами и при расчистке хазарского слоя на Рыночной площади. То есть эти кувшины принадлежат к переходным формам, изготовлявшимся еще в VIII - начале IX вв. Возможно, что находки венчиков таких сосудов в слоях VIII в. объясняют ошибочно заниженную датировку красноглиняных кувшинов. Очевидно, разрушение построек хазарского комплекса в Керчи следует относить к первой половине IX в.

Снивелированная поверхность остатков хазарского строительства, утрамбованная крошкой ракушечника, залегала на глубине 2,1 м от 0. На ней открыт участок регулярной застройки, состоящий из пяти домов и двух пересекающихся под прямым углом улиц (рис.10-11). Ориентация их позволяет предполагать, что застройка участка велась с учетом церкви Иоанна Предтечи: одна из улиц вела к северному входу в храм.



Рис. 10. Квартал Корчева на б. Рыночной площади Керчи (Раскоп II, 1963 г.).

Остановимся подробнее на открытых раскопками постройках (рис.10). Помещение № 1 — почти квадратное в плане, площадь его 12 кв.м. Северная стена его уходила в борт раскопа: возможно, оно было двухкамерным. Юго-восточный угол помещения занимала глинобитная сводчатая печь. Вход в помещение был с запада, от него сохранился дверной проем шириной 0,7 м с хорошо видной на

камне пяткой от стояка двери. Восточная и южная стены дома выходили на улицы, западная — на примыкающий к дому дворик. От улицы незамощенная площадка дворика была отделена заборчиком, от которого сохранились разрозненные камни ракушечника. От входа во дворик осталась кладка из больших отесанных камней и база из округлого блока ракушечника со сквозным отверстием для стояка двери, ведущей на улицу.

Стены помещения шириной 0,6 м сложены из блоков ракушечника различного размера. Самые большие блоки образуют внешний юго-восточный угол. В кладке стены в юго-западном углу с внутренней стороны был использован квадрат мрамора с пятистрочной надписью с упоминанием Рискупоридов. Северный торец западной стены помещения кончается ступенями, образованными отесанными блоками ракушечника длиной 0,4-0,5 м. Очевидно, помещение было двухэтажным и нами открыта его хозяйственная часть с кухней.

Пол помещения был хорошо заметен по двум слоям глиняной подмазки, прослеженной на уровне нижних рядов стен. Материал, который дала разборка помещения №1, не богат, но хронологически однороден. Это обломки амфор с мелким рифлением и овальными ручками, до двух тысяч их обломков было найдено в 1 и 2-ом штыках заполнения. Красноглиняные кувшины с диаметром горла 12 см были найдены в небольшом количестве, также, как и обломки византийской белоглиняной посуды (всего 3 фрагмента). Важно отметить находку двух обломков стеклянных синих браслетов с росписью и двух почти целых красноглиняных кувшинов с ойнохоевидным горлом, известных по раскопкам в Саркеле, Тмутаракани и Салтовском могильнике. На полу помещения были найдены костяная втульчатая стрелка с тупым концом и синяя стеклянная бусина. Весь материал, обнаруженный в помещении № 1, не выходит за рамки XI-XIII вв.

Второе помещение состояло из двух комнат, разделенных перегородкой, общей площадью 50 кв.м. Вход в него вел со стороны дворика, примыкавшего к дому с юга и отделенного от улицы стенкой из трех рядов камней. Стены помещения сохранились на высоту 5-7 рядов (до 1,4 м). Сложены они по описанной выше системе смешанной кладки, с отдельными участками, образующими "елочку". От входа в помещение сохранилась плита порога из плотного камня с характерной затертостью и конструкция для двери. Ее образуют плоские отесанные квадраты камня, между которыми оставлен десятисантиметровый паз. На камнях остались углубления от двери. Аналогию подобного устройства можно увидеть в домах Илурата.

В северном торце внутренней перегородки помещения сохранились ступени, ведущие на верхний этаж. Такого рода лестницы в нише стены известны в Херсонесе в домах X в. (26, с.297). Очевидно и здесь, как в Херсонесе, нижний этаж был не жилым, а хозяйственным. Для вентиляции его служило первоначально окно в северо-восточном углу, позднее, после возведения дома № 3, утратившее свое назначение. Пол помещения прослежен на уровне первого ряда кладки стен. Материал, который дала расчистка помещения № 2, однороден. Это обломки амфор с округлыми в сечении ручками, несколько возвышающимися над венчиком, красноглиняные кувшины с диаметром горла не менее 10-12 см, сероглиняные горшки с защипами по венчику, обломки византийской белоглиняной посуды с по-



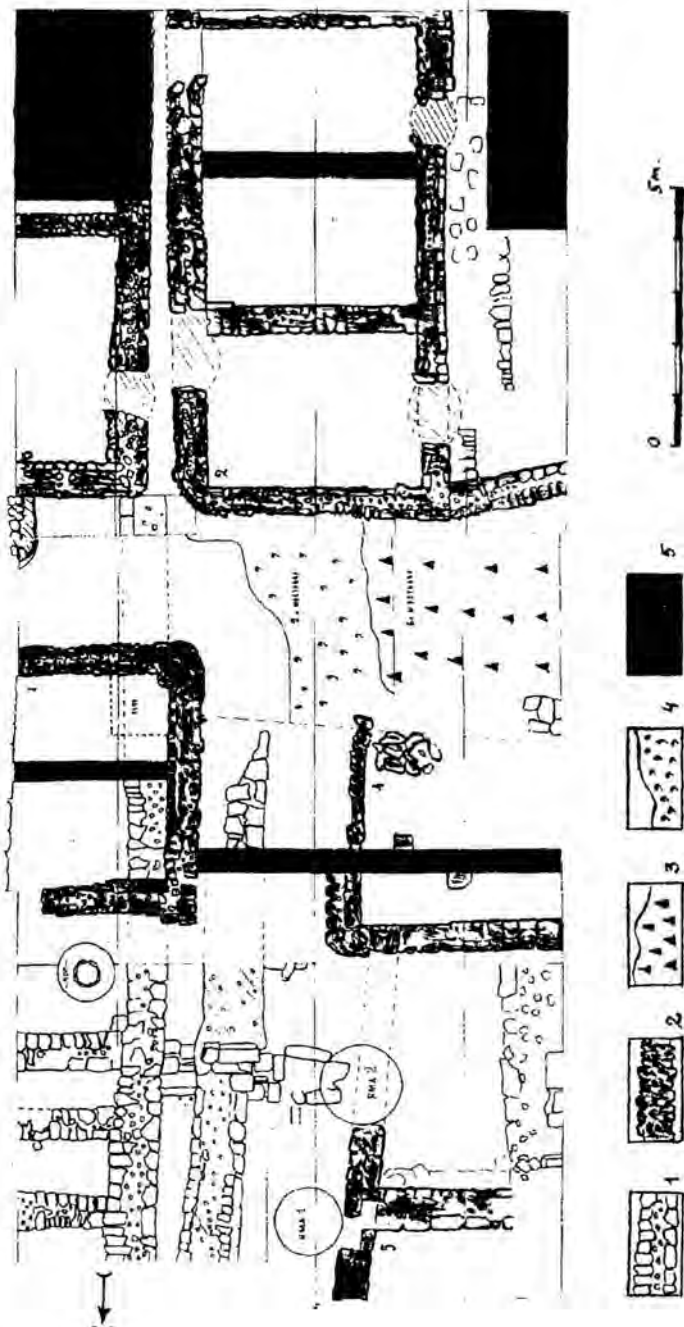


Рис. 11. Квартал Корчева на развалинах хазарских стен. План.

1 - стены хазарской крепости; 2 - стены домов Корчева; 3 - мостовая из керамической крошки; 4 - мостовая из крошки белого ракушечника; 5 - банкеты.

ливой. Здесь же были найдены два обломка сосудов с лощением салтовского типа. Отдельные находки поливной керамики XV-XVII вв. связаны с поздними ямами для выборки камня.

Помещение № 3 повторяло по планировке предыдущее: оно было двухкамерным и делилось внутренней перегородкой. Оно попало в раскоп только южной частью, восточная уходила в борт раскопа. Помещение почти вплотную примыкало к помещению № 2: расстояние между ними колеблется от 0,5 до 0,3 м. Очевидно застройка в этой части города была очень плотной.

Помещение № 4 расположено напротив помещения № 1 и отделено от него улицей, идущей с юга на север. Сохранилась только западная часть помещения, южная уходит в борт раскопа, восточная полностью разобрана, на небольшом отрезке сохранился только внутренний панцирь стены. Однако, видно, что система кладки ничем не отличается от предыдущих построек. В нижней части заполнения помещения обнаружено скопление горелого дерева, золы и обожженной глины, очевидно, остатки печи. В заполнении помещения найдено большое количество керамики и черепицы, грунт был насыщен углем, костями животных и рыб, рыбной чешуей и ракушками. Из находок интересно отметить квадратную каменную ступу с углублением в центре. По составу находок помещение № 4 ничем не отличалось от трех предыдущих: это амфоры, красноглиняные кувшины, сероглиняные горшки с линейно-волнистым орнаментом и без него, поливная белоглиняная византийская посуда.

В 4,5 м от помещения № 4 располагалось помещение № 5, последнее из вскрытых корчевских домов. Его отделял от помещения № 4 дворик, выходивший, как и дворик помещения № 1 на улицу. В раскоп попал только северо-восточный угол помещения № 5, сложенный по той же системе, что и стены остальных домов. Характер заполнения небольшого участка помещения и набор находок был таким же.

Все пять домов, частично попавших в раскоп, сложены из плоских с подтеской камней ракушечника высотой от 0,1 до 0,15 м и шириной от 0,2 до 0,5 м. Они составляют внутреннюю и внешнюю облицовку стен, выложенную более или менее выдержанными рядами, в отдельных случаях "елочкой". Пространство между облицовкой стен забито бутом из бесформенных обломков того же ракушечника. Швы между камнями стен заложены большими обломками амфор и пифосов. Стены домов сохранились на высоту от пяти до девяти рядов камней (т.е. от 1 до 1,4 м).

Стратиграфически связь открытых построек и примыкавших к ним двориков с мощением улицы крошкой ракушечника несомненна. Раскопками раскрыт участок регулярной городской застройки второй половины IX-XI вв. Идентификация его с Корчевым, упоминаемом в надписи 1068 г. на Тмутараканском камне, представляется единственно возможной (25, с.16-18, № 5).

О времени существования открытого участка города свидетельствует материал, полученный при расчистке улиц. Основное количество его содержал полуметровый слой, заключенный между белой мостовой, открытой на глубине 2,1 м и мостовой, состоящей из битой керамики, открытой на глубине 1,6 м от 0. Этот обычай известен с античных времен. Так, улица с черепично-щебенчатой мостовой

была открыта в Мирмекии (15, с.301). Такое же мощение из битой керамики обнаружено при раскопках квартальной застройки в Фанагории. Там же применялось и мощение крошкой ракушечника — основного строительного материала этих мест (16, с.16). Полуметровая толщина, разделяющая два горизонта мощения улиц, дала основной материал для датировки времени функционирования раскрытого квартала. Основную массу ее составляли амфоры и кувшины.

Амфоры принадлежали к трем основным типам: с зональным рифлением, реберчатым и с венчиком "воротничком" с поднимающимися над ним ручками (17, рис.5,6; 21-26). Самые ранние из них имеют высокое горло ручки, начинающиеся под ним почти под прямым углом, они круглодонные, снабжены рифлением, а сделаны из светлой глины. Причерноморское их происхождение несомненно: они найдены А.Л.Якобсоном в открытых им гончарных мастерских IX - первой половины X вв. (18, с.164-172). Второй тип — это круглодонные амфоры с грушевидным реберчатым туловом, низким горлом, слабо выраженным венчиком, круто изогнутыми, почти круглыми в разрезе ручками, начинающимися под венчиком. Их много в Херсонесе, Тиритаке, на Таманском городище (19, с.51; 20, с.241-244). Третий тип амфор характеризуется венчиком "воротничком" с массивными, высоко поднимающимися над ним ручками. Они найдены при расчистке верхней мостовой. В Херсоне, Саркеле и на Таманском городище они появляются в слоях XI в. и исчезают в слоях начала XII в. (21, рис.11,34-36; 19, с.50, рис.53).

В настоящее время можно выделить среди этих во множестве находимых амфор варианты с более узкой датировкой. Однако, для этого необходимы находки целых форм или больших их фрагментов. В слоях мощения улиц находились лишь очень мелкие обломки, поэтому подсчеты их по типам были невозможны. Общее количество найденных на вскрытых участках улиц амфор достигает 2,5 тысяч фрагментов (2,499 экз.). Самое большое, что можно было сделать, это идентифицировать их по отдельным фрагментам с тем или иным датированным типом амфор.

Кувшины, найденные в том же полуметровом слое, представлены тоже мелкими обломками. Однако, попадавшие среди них венчики подтверждают правильность наблюдения С.А.Плетневой, сделанное на материале Таманского городища: венчики диаметром от 6 до 8 см относятся к более ранним формам, венчики с диаметром до 14 см — к более поздним (19, с.54). Добавим к этому, что профиль венчиков тоже заметно меняется: у первых он более сглаженный, у вторых — рельефный, с четкой продольной выемкой.

Для датировки слоя мощения улиц важно отметить, что именно он дал большинство всех найденных в культурном слое обломков византийской посуды второй половины IX-X вв. Это обломки блюд с рельефной орнаментацией под зеленой и желтой поливой, сделанные из белой глины; редкие находки белоглиняной посуды с полихромной росписью и часто встречающиеся в слоях XI в. красноглиняные блюда с орнаментом с граффити под желтой поливой. Характерная для слоев XII-XIV вв. красноглиняная посуда с рисунком-граффити и зелеными и коричневыми пятнами встречена в нескольких экземплярах (22, с.73-91).

Соответствуют датировке керамического комплекса и стеклянные браслеты, найденные в количестве 48 обломков. Это синие и черные, круглые, треугольные и

уплощенные, витые и плоские браслеты и особенно выразительные расписные. Время бытования таких браслетов — вторая половина IX-XI вв. (23, с.111; 24, с.323).

В полуметровом слое улиц, заключенном между мощением из ракушечника и мощением из черепков керамики, было найдено 24 монеты. Из них удалось расчистить и определить 13. Они характеризуют всю свиту напластований на исследуемом участке. По определению В.В.Кропоткина большинство их составляют боспорские и позднебоспорские монеты III в. до н.э. - IV в.н.э. Три относятся к византийским монетам VI-VII вв., одна — к херсоно-византийским IX - начала XI вв.

Дома Корчева погибли в большом пожаре. Если принять предложенную А.В.Сазановым верхнюю дату бытования красноглиняных кувшинов, т.е. первые десятилетия XII в., то их гибель нужно относить именно к этому времени: черно-смоленые кувшины еще встречаются в большом количестве на уровне мостовой из битой керамики. Материала, характерного для XII и тем более XIII вв., в нем практически нет.

Как же соотносится с открытым кварталом Корчева находящаяся в двух десятках метров от него церковь Иоанна Предтечи? Выразительные материалы для ответа на этот вопрос дали раскопки, проведенные в 1970, 1971, 1976 и 1980 гг. около стен церкви и в ее интерьере (23). Они стали возможны в связи с реставрацией церкви, проводившейся Киевской Республиканской Специальной научно-реставрационной производственной мастерской по проекту Е.И.Лопушинской. По проекту реставрации необходимо было углубить участок в 4 м шириной вдоль южной и восточной стен церкви до дневной поверхности ее постройки (24).

Эти работы были проведены в два сезона: в 1970 и 1971 г. Общая вскрытая раскопками площадь — 95 кв.м, максимальная глубина раскопа — 2,5 м, ее лимитировала безопасность древних стен церкви, свободных от поздних пристроек только на исследованном участке. Самые важные результаты раскопок сводятся к следующему: 1 — открыт участок сохранившегося строительного мусора времени возведения церкви; 2 — раскопано прицерковное кладбище (57 погребений); 3 — получен выразительный профиль культурных напластований, позволивший воссоздать стратиграфию участка, на котором построена церковь; 4 — раскрыты древние стены и части фундаментов церкви, увязанные со стратиграфией участка в целом.

Начнем описание результатов раскопок 1970 и 1971 гг.

Итак, на участке около южной стены церкви удалось углубиться на 3 м. Западный профиль раскопа четко отразил стратиграфию участка (рис. 12). Первый слой сохранил следы реставрационных работ 1845 г., когда к церкви с запада была сделана пристройка с колокольной: это яма, прорезавшая в двух местах часть профиля и прослойки раствора и строительного мусора. Второй слой с прослойкой строительного раствора и обильными включениями рваного камня содержал, наряду с обломками амфор и кувшинов, поливную посуду XIII-XVII вв. Оба они располагаются в профиле горизонтально. Подстилающий их мощный слой с понижающейся к югу прослойкой глины перерезан каменными ящиками двух покоящихся одна над другой могил. Подстилающий его светлый гумус — последний

слой, открытый на участке. Он не содержал, в отличие от предыдущих, следов какого-либо строительства, если не считать немногочисленных камней ракушечника.

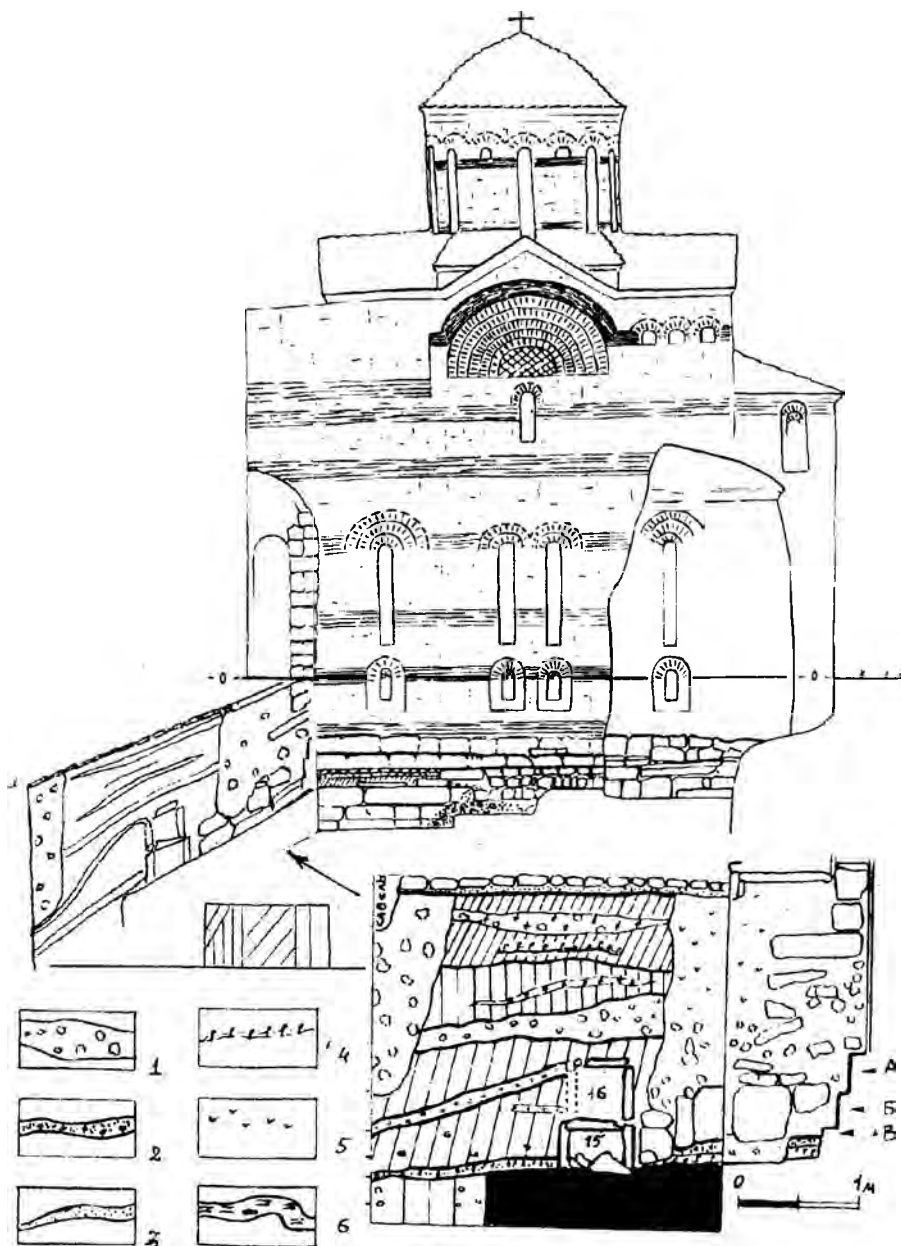


Рис. 12. Западный профиль раскопа у южной стены церкви (раскоп IV 1970 г.).  
 1 - прослойка с камнем; 2 - прослойка строительного мусора; 3 - прослойка песка;  
 4 - прослойка извести; 5 - уголь; 6 - прослойка глины.

Два последних слоя обнаруживают небольшой наклон к югу, что можно объяснять наличием всхолмления на месте, на котором была построена церковь. Самым важным из отраженных в профиле моментов оказался слой строительного мусора, перерезанный могилами. Он подходит вплотную к самым нижним камням стены церкви, что указывает на его связь с ее строительством, в отличие от слоев строительных ремонтов, лежащих выше и тоже отраженных в профиле. При раскопках он обнаружен на глубине 2,1-2,25 м от 0. Его поверхность, розовая от строительного раствора, четко прослеживалась по всему участку. Часть строительного мусора, непосредственно примыкавшая к стене церкви между первой и второй пилястрами, достигала в длину 2,5 м и 0,5 м в ширину. Состоял слой из трех прослоек: розовой, с остатками битой плинфы, черепицы и керамики; белого раствора с морским песком; желтоватого раствора того же состава. В XIX в. такой раствор на морском песке делался греками, он и сейчас называется "греческим". Значительная часть участка строительного мусора законсервирована при засыпке раскопа, та же часть, которая была разобрана, дала выразительный материал. Он состоял из мелких обломков плинфы, по толщине и составу глины идентичной плинфе, использованной в древних стенах церкви. Черепица была снабжена невысоким округлым бортиком. Вместе со строительными материалами попадались обломки черносмоленых кувшинов и ручки амфор, обломки византийской посуды с пятнистой зеленой поливой и рельсовидным венчиком. Слой земли, на котором сохранился строительный мусор, представляет собой дневную поверхность времени строительства церкви. Его тщательная разборка дала тот же набор находок: обломки черносмоленых кувшинов, амфор с зональным рифлением, византийскую поливную белоглиняную посуду. Весь этот набор находок идентичен находкам, сделанным при расчистке древнейшей мостовой Корчева. По убедительным аналогиям Саркела - Белой Вежи он датируется рубежом IX-X вв. Важно подчеркнуть, что глубина залегания слоя строительного мусора церкви и древнейшей мостовой Корчева одинакова: 2,1-2,2 м от 0. Очевидно, церковь строилась одновременно с городским кварталом Корчева.

Дополнительные доказательства этого тезиса дали раскопки прицерковного кладбища. Оно занимало значительную площадь: погребения встречались при планировке сквера в 20 м к востоку от храма. Отдельные погребения зафиксированы и к северу от него (25). Нами исследованы погребения, находившиеся около церкви, вдоль ее южной стены и около ее апсид. Всего было открыто 57 каменных ящиков из поставленных на ребро плит белого камня (ракушечника). Ящики эти, располагающиеся ярусами так, что перекрытие нижнего служило дном верхнего, содержали от двух до шести последовательных захоронений. Они служили, очевидно, долговременными семейными склепами. Погребенные лежали в них на спине, головой на запад, с руками, сложенными на груди. Погребения часто перекрывались камкой (сухими водорослями). Почти все могилы оказались ограбленными в древности. Находки поливной керамики XIV-XV вв. в их земляной засыпке говорят о времени, когда это могло происходить. Редкие уцелевшие находки серебряных и золотых украшений объясняют интерес к ним в татаро-турецкий период. Самые поздние погребения обнаружены на глубине 0,75-0,8 м от современной поверхности, самые ранние — на глубине 2,6 м от нее. Почти 2 м культурного слоя

около церкви пронизано каменными ящиками погребений, по уровню залегания он образует три горизонта (23, с.100-105) (рис. 13).

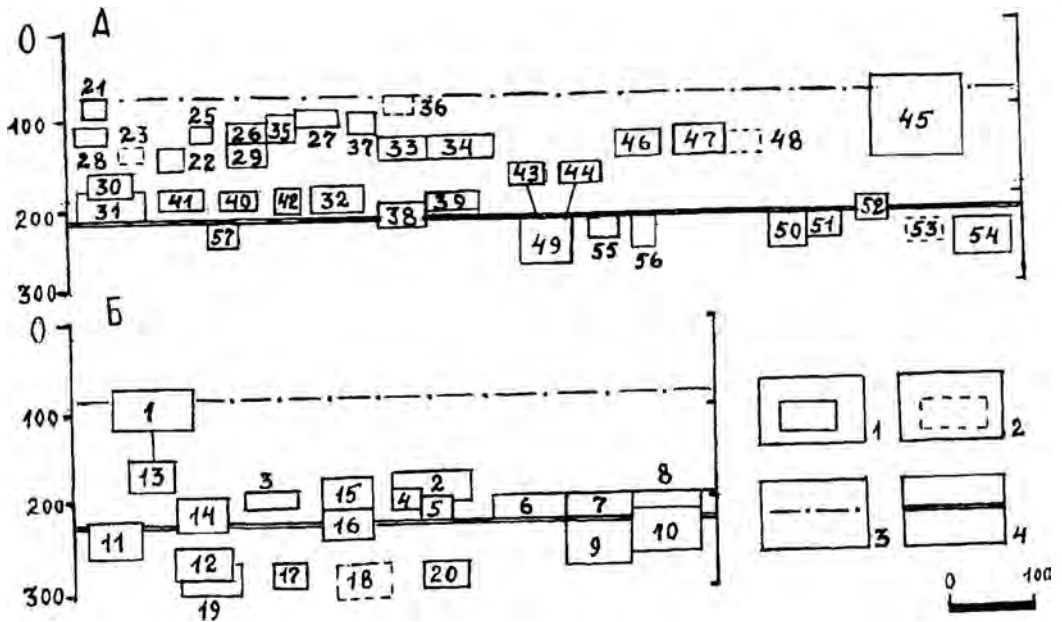


Рис. 13. Три горизонта прицерковного могильника Корчева.

1 - каменные ящики; 2 - погребения без каменных ящиков; 3 - уровень современной дневной поверхности; 4 - уровень дневной поверхности времени постройки Иоанна Предтечи.

К первому, нижнему, горизонту относятся ящики, опущенные ниже слоя строительного мусора, на глубине от 2 до 2,7 м от современной поверхности. Это рядовые погребения городского кладбища, возникшие вскоре после возведения храма Иоанна Предтечи и связанных с ним кварталов Корчева. Только одно из них — явно не рядовое. Это погребение № 19. Оно было открыто на глубине 2,5 от 0 около стен церкви, между пилястрами. Его каменный ящик был покрыт тремя плитами так, что они образовали в плане подобие креста. Швы между камнями были замазаны белым известковым раствором. Плита, прикрывающая ноги, была пробита круглым отверстием, вероятно, для возвышавшегося над ней креста. Ящик был сложен из тесаных плит ракушечника, пригнанных впритык. Плита изголовья украшена врезанным орнаментом: в арке из двух дуг — круг с циркульной четырехлепестковой розеткой внутри.

В ящике оказалось одно погребение, скелет лежал на спине с вытянутыми руками (рис. 16). Череп рассыпался, кости сохранились крайне плохо, их покрывал тлен, под которым сохранились куски шерстяной ткани — остатки длинной черной одежды. На ней сохранились куски кожаного пояса, на ногах — куски кожи от обуви. Вещей с покойным не обнаружено. Вероятно, в погребении № 19 был похоронен один из священнослужителей церкви Иоанна Предтечи. К этому

же горизонту относятся еще три погребения: №№ 17, 18, 20. От каменного ящика погребения № 17 сохранилась только северная сторона. Погребенный лежал на спине со слегка согнутой в локте левой рукой (правая не сохранилась). В области черепа найден рыболовный крючок (рис. 17,13). Погребение № 18, расположенное в 0,2 м к западу от предыдущего, оказалось почти разрушенным: следов каменного ящика не обнаружено, сохранились только грудная клетка и плечевые кости погребенного, лежавшего на спине. С ним найдены бронзовая пуговица, три бусины и обломанная коралловая ветка с отверстием для подвешивания (рис. 17,14-18). Погребение № 20 помещалось в каменном ящике, перекрывавшемся двумя плитами, одна из которых сохранилась. Скелет, лежавший на спине, оказался разрушенным, вещей с ним не оказалось.

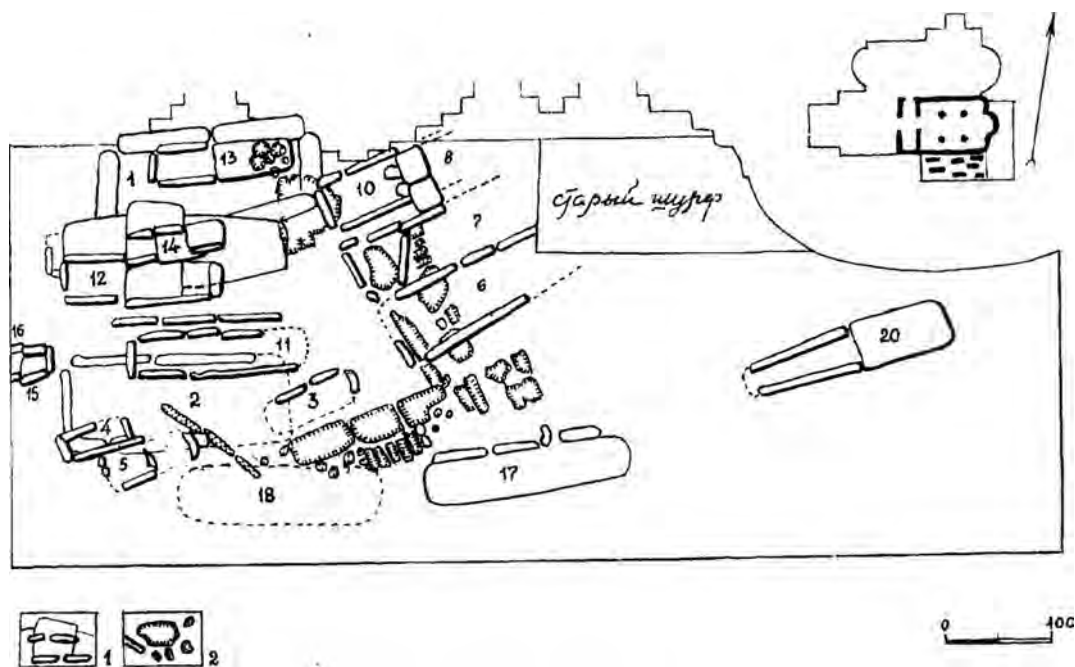


Рис. 14. План могильника около южной стены церкви Иоанна Предтечи.  
1 - могилы Корчева; 2 - остатки хазарского строительства.

Датирующий материал содержали каменные ящики погребений, расположенных на полметра выше (рис. 14). Все они перерезают слой строительного мусора. Это четырнадцать погребений, раскопанных в 1970 и 1971 гг. (24). Начнем с погребения, давшего самую важную датирующую находку — монету Олега-Михаила (26, с.250-254). Это погребение № 11, совершенное в ящике, образованном поставленными на ребро плитами с перекрытием из таких же шести плит. В нем оказалось два последовательно совершенных захоронения. От нижнего сохранился только череп и кости рук, верхнее оказалось не потревоженным. Погребенный лежал на спине с покоящейся на груди правой рукой и вытянутой левой



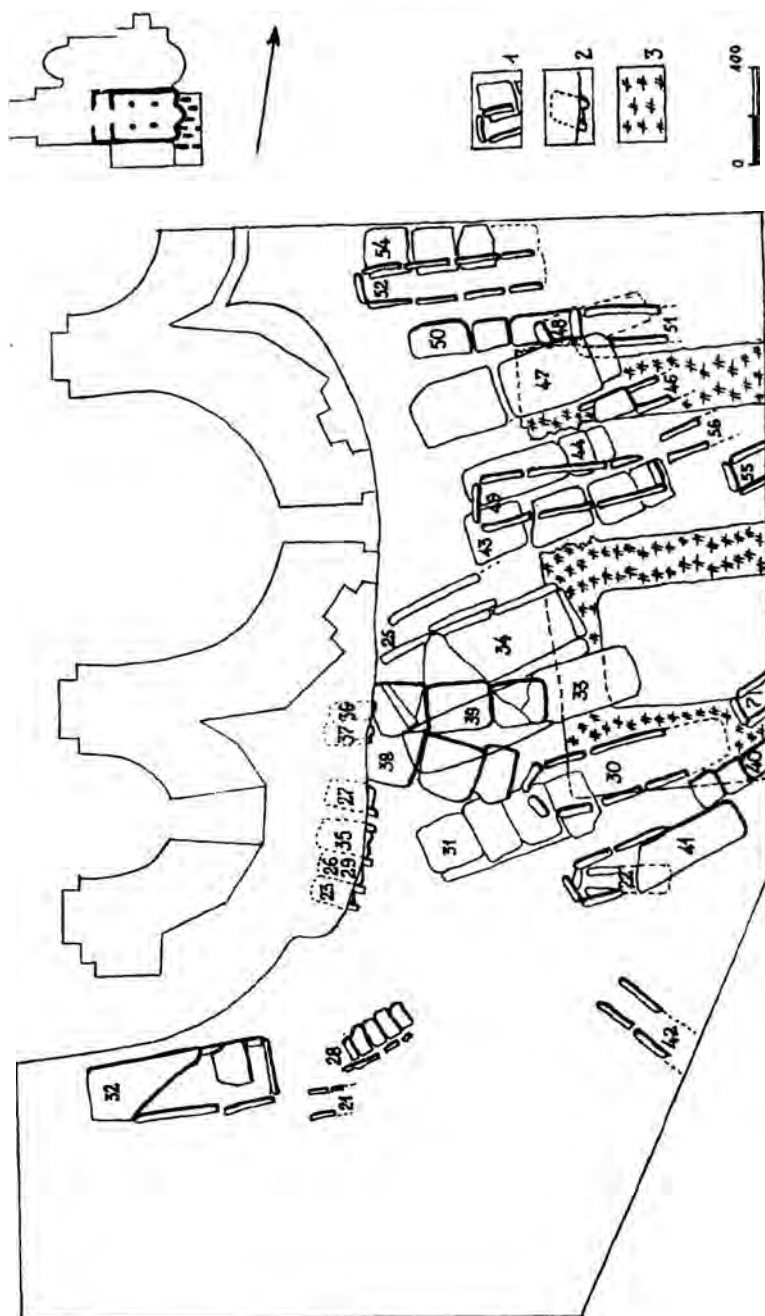
(кости ее нарушены). Сверху погребение покрывала камка. На груди его была найдена монета, у ноги — две бронзовые пуговицы, между ног — обломок стеклянного браслета. По определению В.В.Кропоткина, монета чеканена во время первого пребывания Олега-Михаила в Тмутаракани около 1078 г.

Погребение № 12 находилось в ящике из поставленных на ребро плит, в нем оказалось четыре последовательных захоронения, без следов разрушения предшествующего. На дне могилы лежал на спине хорошо сохранившийся костяк, лучевые кости рук не сохранились. В области таза лежало железное кольцо (рис. 17,4). Над ним расчищено погребение подростка на спине, с руками, сложенными на груди. В области рук найдено два серебряных перстнеобразных височных кольца с заходящими концами (рис. 17,2). Над ним расчищено третье погребение, тоже принадлежавшее подростку. Он лежал на спине со сложенными в области таза руками. Вещей с ним не обнаружено. Четвертое, последнее, погребение принадлежало женщине, лежавшей на спине со сложенными на поясе руками. Около правого бедра найдены пуговица и перстень с печаткой (рис. 17,1,3).

Погребения № 9 и 10 открыты на той же глубине — 2-2,1 м от 0, т.е. они врезаются в слой строительного мусора, что особенно выразительно прослежено при расчистке погребения № 10. Ящики обоих погребений глубиной, как и все остальные, в 0,4 м, сложены тоже из поставленных на ребро плит ракушечника. Ящик погребения № 9 был перекрыт разбитыми плитами, в нем было два последовательных захоронения, причем первое было потревожено. Второй костяк лежал на спине, кости таза и ног не сохранились. В верхнем слое заполнения найдены две бронзовые пуговицы (рис. 17,6). Погребение № 10 оказалось разрушенным: остались только кости ног. В юго-западном углу могилы была найдена золотая серьга с одной бусиной (рис. 17,5). Очевидно, могила была полностью разграблена еще в древности, так как ее перекрывала плита с остатками погребения № 8, относящегося уже ко второму горизонту могил.

На участке около южной стены церкви, исследованном в 1970 г., открыты еще три могилы первого горизонта: № 13, 14, 16. Каменный ящик погребения № 14 с сохранившимся перекрытием из трех плит находился над погребением № 12, не врезаясь в него. В нем было мужское захоронение, костяк лежал на спине со сложенными на груди руками. Вещей при нем не обнаружено. Каменный ящик детского погребения № 16 хорошо виден в западном профиле раскопа (рис. 12). Оно оказалось разрушенным полностью, как и погребение № 13 в каменном ящике.

Еще десять погребений первого горизонта были раскрыты раскопками около апсид церкви, проводившимися в 1971 г. (рис. 15). Они находились на глубине 2-2,3 м от 0. Погребение № 49 подходило почти вплотную к апсиде. Его каменный ящик был перекрыт четырьмя плитами, закладная плита украшена глубоко и тщательно вырезанным византийским крестом с расширяющимися концами. В могиле было три засыпанных землей, ограбленных и перемешанных в древности скелета. В заполнении с остатками камки был найден обломок стекла и фрагмент поливной белоглиняной керамики. При разборке разрозненных костей погребенных были найдены сердоликовая бусина, бронзовое перстнеобразное височное кольцо, бронзовая пуговка-бубенчик и костяная пуговица (рис. 17,19-23).



**Рис. 15.** План могильника около апсид церкви Иоанна Предтечи.

1 - каменные ящики погребений; 2 - каменные ящики детских погребений в обкладке южной апсиды церкви Иоанна Предтечи; 3 - рыбозасолочные цистерны VI-VII вв. н.э.

24. Материалы по Археологии..., в. VI.

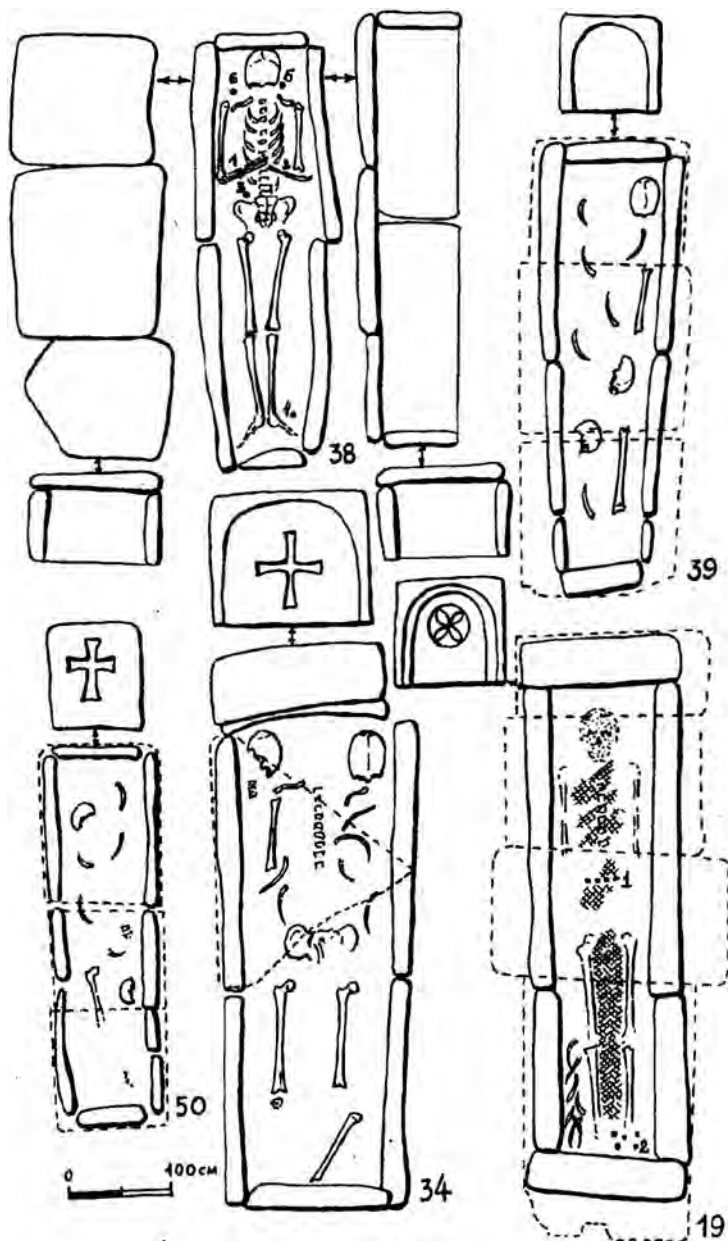
Каменный ящик погребения № 50 состоял из восьми поставленных на ребро плит, перекрытых тремя плитами. На закладной плите вырезан византийский крест с расширяющимися концами. Два находившихся в ящике скелета оказались разрушенными и перемешанными (рис. 16). В грунте с костями были обнаружены филигранная бусина с ушком, круглая бронзовая подвеска с отверстием, три бронзовых пуговицы, бусины сердоликовые, одна перламутровая, две черные ребристые и три голубые стеклянные (рис. 17,7-11). Интересны плетеные из проволоки украшения. В заполнении могилы были найдены обломки красноглиняного сосуда с подглазурной росписью ангобом (рис. 17,12). Такая посуда по материалам Таманского городища относится к XIV-XV вв. (27, с.92, рис.6,3).

Каменный ящик погребения № 51 был пристроен к ящику предыдущего погребения как его продолжение. В раскоп он попал частично. В нем оказались кости двух скелетов, перемешанных при разграблении. В заполнении были найдены две пуговицы-бубенчики и наперсток (рис. 17,24,25). Рядом с погребением № 50 открыт каменный ящик погребения № 52. Он образован девятью поставленными на ребро плитами, десятая — в ногах, не сохранилась. Отсюда, очевидно, могила и была разграблена: под сохранившимся перекрытием из четырех плит погребения не оказалось. Земля в заполнении была перемешана с обломками костей, находок в ней не обнаружено. Расчистка показала, что ящик этого погребения перекрывал совершенно разрушенное погребение № 53 и частично заходил на верхние плиты ящика с погребением № 54. В нем были открыты остатки трех сильно разрушенных последовательных захоронений. Непосредственно под перекрытием найдены обломки красноглиняной поливной посуды XIV-XV вв.

Еще три погребения первого горизонта уходили в восточный борт раскопа. Погребения № 55, 56, 57 в сохранившихся каменных ящиках оказались разрушенными. От ящика погребения № 56 остались только две боковых плиты, перекрытия не сохранилось. В нем были обнаружены два смещенных черепа, сердоликовая бусина и обломок стеклянного сосуда. В ящике погребения № 57 были найдены бронзовый перстень с гнездом для утраченной вставки и два перстнеобразных височных кольца из витого дрота.

Все эти погребения, судя по находкам поздней поливной керамики в верхних слоях их заполнения, были разграблены в татаро-турецкий период. На участке кладбища, примыкавшего к апсидам, они были самые ранние: ящики погребений № 49, 50, 51, 55, 56, 57 располагались непосредственно на остатках рыбозасолочных цистерн юстиниановского времени, а три из них (№ 49-51) нарушили их кладку.

Итак, нами рассмотрены погребения первого горизонта, характерной особенностью которых оказалось то, что они нарушили слой строительного мусора церкви, принятый нами за дневную поверхность ее постройки. Надо, однако, отметить, что разделение по этому признаку всех погребений, пронизывающих культурный слой около церкви, на два горизонта логично, но в значительной мере условно. Ведь глубина могильной ямы могла зависеть и от времени, когда она была вырыта. Поэтому о датировке погребений можно судить только после анализа способа захоронения, а главное — погребального инвентаря. К этому и следует приступить.



**Рис. 16.** Планы каменных ящиков с погребениями №№ 38, 39, 50, 34, 19.  
 Погребение № 38. 1 - браслет серебряный с гравировкой на концах; 2 - кольцо золотое с инталей на аметисте; 3 - бубенчики, бусы; 4 - пуговицы; 5 - фигурная пластина с тканью; 6 - височное кольцо.  
 Погребение № 19. 1 - остатки кожаного пояса; 2 - остатки кожаной обуви.

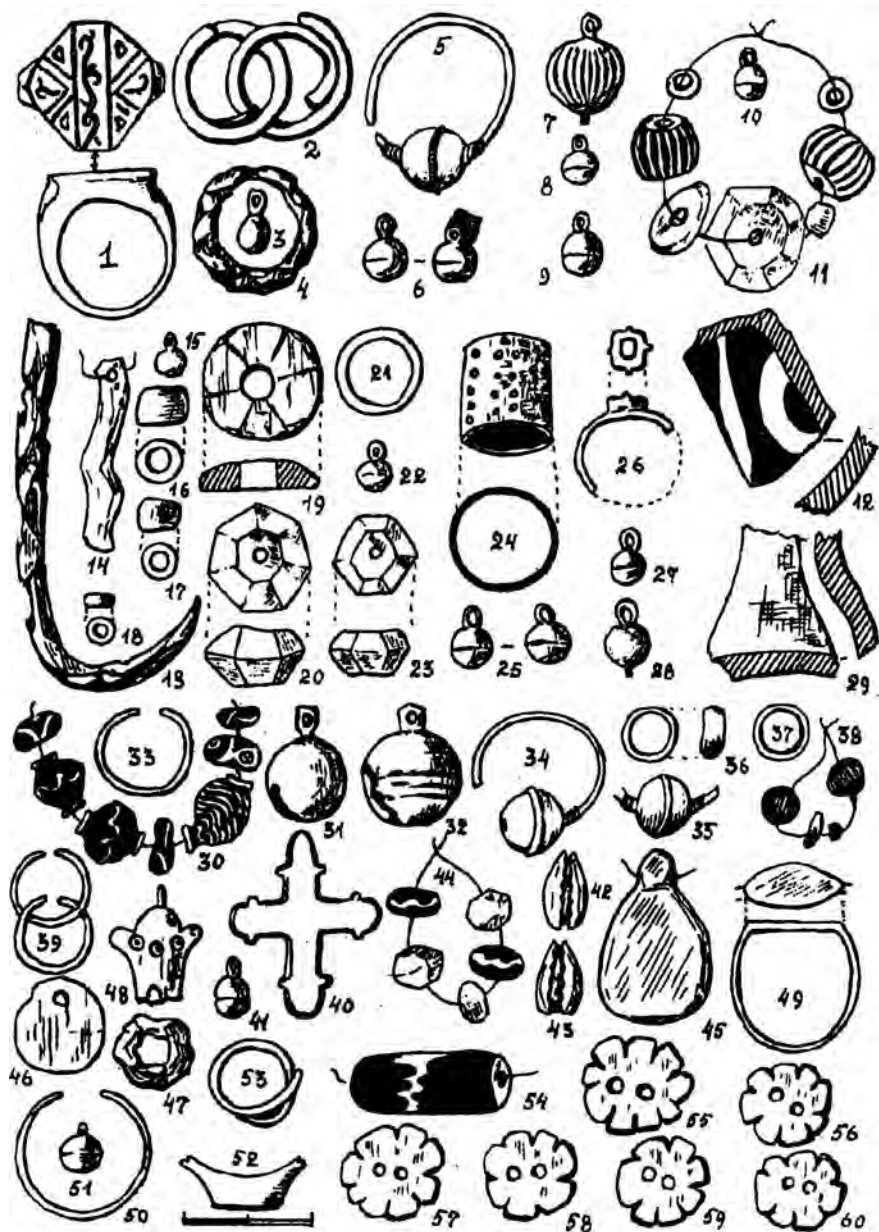


Рис. 17. Вещи из погребений I горизонта: 1-4 - погр. 12; 5 - погр. 10; 6 - погр. 9; 7-12 - погр. 50; 13 - погр. 17; 14-18 - погр. 18; 19-23, 29 - погр. 49; 24, 25 - погр. 51; 26 - погр. 57; 27, 28 - погр. 53.

Вещи из погребений II горизонта: 30-32 - погр. 3; 33 - погр. 5; 34-37 - погр. 7; 38 - погр. 22; 39-44 - погр. 28; 45-47 - погр. 31; 48 - погр. 30; 49-53 - погр. 32; 54-60 - погр. 23.

Прежде всего, надо сказать, что погребения в каменных ящиках, образованных из поставленных на ребро плит и перекрытых такими же плитами, обычное явление для средневекового Крыма (28, с.155-168). Хорошо известны они и на Кавказе (29, с.89-123). Погребенный лежал в них на спине с вытянутыми конечностями или руками, сложенными в области груди или таза. В одном ящике производилось несколько захоронений, в заполнении часто присутствует морской песок или камка. При новых захоронениях старые нарушались, кости их сдвигались к стенкам могилы. Такой способ захоронения традиционен, обычай его уходит в глубокую древность (29, с.102).

Прицерковный могильник Корчева целиком вписывается в эту традицию, локальных особенностей в его устройстве заметить не удалось. Инвентарь погребений нижнего горизонта тоже находит многочисленные аналогии в плитовых могилах Крыма из старых раскопок Н.И.Репникова (30, с.4-35) и раскопок последних десятилетий на крымском южном побережье (31, с.5-56) и таких могильниках, как Зареченский и Алуштинский (28, с.155-168, рис.7,9).

Однако, самое большое сходство скромный инвентарь погребений нижнего горизонта корчевского кладбища обнаруживает с инвентарем могильника Саркела - Белой Вежи (32, с.9-215). Это касается височных колец в виде проволочного кольца с несомкнутыми, чаще всего заходящими, концами — самой частой находкой в погребениях Саркела - Белой Вежи (32, с.128, рис.88-89 и др.). Полную аналогию в этих погребениях можно найти и для височных колец с напускной бусиной из золота (32, с.56, рис.44), и для бубенчиков-пуговиц (32, с. 57, рис.45). Большинство саркельских погребений не выходит за рамки конца X - начала XII вв. (до 1117 г.) (32, с.103). Общий облик инвентаря, стратиграфические данные и единственная монета Олега-Михаила (1078 г.) позволяют относить нижний горизонт прицерковного могильника Керчи к этому же времени (рис. 17).

Исключение составляет только погребение № 38, содержащее вещи значительно более поздние (XIII-XIV вв.), но опущенное до уровня строительного мусора, видимо, в летнее время и на случайно свободном от захоронений участке. К характеристике его инвентаря мы вернемся ниже, а теперь остановимся на погребениях второго горизонта, не достигающих уровня строительного мусора церкви, то есть совершенных тогда, когда культурный слой около нее вырос не менее, чем на полтора метра.

Этот слой содержал большинство погребений керченского кладбища: если к первому его горизонту относилось только 20 захоронений в каменных ящиках, то ко второму — 37. Они, в свою очередь, делятся на два уровня по глубине залегания, что мы и отразим в порядке их описания, глубина залегания самых нижних могил второго горизонта достигает 2 м, но до уровня строительного мусора (2,2 м) не доходит. Таких могил в каменных ящиках 13.

Погребение № 3, детское, было совершено в каменном ящике, от которого сохранилось только две стены, образованные плитами, поставленными на ребро. Погребение было завалено бесформенными камнями. Под ними расчищен скелет младенца, лежащего на камковой подстилке, на спине. В области черепа была найдена 41 бусина, все они стеклянные, черные, с желтыми и белыми нитями и глазками, находящие аналогии в могильнике Саркела - Белой Вежи (32, с.66,

рис.51-52; 40, с.331). Там же обнаружен один бубенчик и другой — в ногах (рис.17,30-32). В заполнении могилы были найдены обломки бронзового браслета и белоглиняного византийского сосуда X-XI вв. Погребение № 4, тоже детское, помещалось в каменном ящике с двумя плитами перекрытия. Скелет плохой сохранности лежал на спине с вытянутыми руками. Вещей в захоронении не обнаружено.

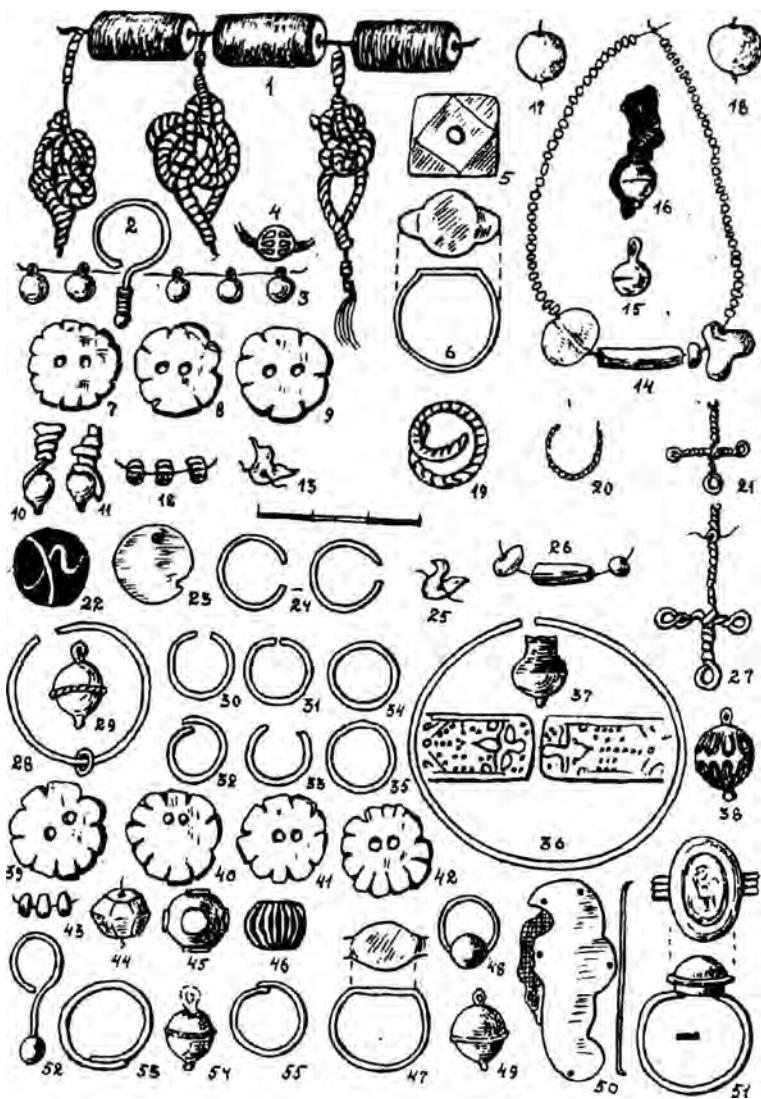


Рис. 18. Вещи из погребений II горизонта: 1-6 - погр. 29; 7-13 - погр. 37; 14-21 - погр. 35; 22-27 - погр. 36; 28-35 - погр. 33; 36-51 - погр. 38; 52-55 - погр. 39.

Погребение № 5 совершено в хорошо сохранившемся каменном ящике, соприкасавшемся с южной стеной погребения № 4. Западная и северная стена ящика укреплены дополнительно положенными камнями, ящик перекрыт двумя плитами. В нем на дне — остатки плохо сохранившегося скелета, по-видимому, положенного на боку скорченно. Умерший был положен на слой морского песка и перекрыт камкой. В области шеи было найдено одно бронзовое колечко (рис. 17,33). К этому же горизонту надо отнести еще одно детское погребение, каменный ящик которого, значительно разрушенный, виден в западном профиле (погребение № 15). Ящик этого погребения стоял непосредственно на ящике погребения № 16, врезавшегося в слой строительного мусора церкви и поэтому отнесенного к первому горизонту могил.

Погребение № 6 совершено в ящике, сохранившемся только на половину своей длины. В нем были открыты остатки трех разновременных захоронений. Кости предшествующих погребений сдвигались, черепа отодвигались в юго-западный угол ящика. Поэтому сохранилось только последнее, третье, захоронение, лежащее на спине, с руками, сложенными в области таза. Вещей с ним не оказалось. Очевидно, погребение № 6 было разграблено одновременно с находившимися рядом погребениями № 7 и 8. От них не осталось даже целых ящиков, стоявших непосредственно на ящиках погребений № 9 и 10, относящихся к первому горизонту.

Крышки этих ящиков служили дном погребений № 7 и 8, на них и остались совершенно разрушенные остатки этих захоронений на глубине 1,75-1,8 м от 0. От погребения № 7 остался раздавленный череп, ребра и кости таза. С ними были найдены голубая пастовая бусина и две серебряные серьги с одной бусиной (рис.17,34-37). От ящика погребения № 8, дном которого служило перекрытие ящика погребения № 10, осталась только северная и западная стены. От разграбленных погребений, которых было два, сохранились остатки черепов, кости таза и ног. Вещей с ними не обнаружено. Очевидно, стоящие впритык друг к другу ящики погребений № 6, 7, 8 были разграблены одновременно. Над ними захоронения больше не производились.

Остальные погребения корчевского прицерковного кладбища открыты около апсид храма Иоанна Предтечи. К нижнему уровню залегания второго горизонта, достигающего 2 м от 0, но не перерезающего слою строительного мусора церкви, относятся пять погребений в каменных ящиках № 41, 38, 39, 43, 44. Рассмотрим их в указанной последовательности отражающей особенности их взаимного расположения (рис.15).

Каменный ящик № 41 уходил в борт раскопа на половину длины, прирезка позволила исследовать его полностью. Погребение оказалось разрушенным, от него сохранились только кости черепа. С ними обнаружен бронзовый витой из двух проволок браслет, обломок бубенчика, пуговка, десять бусин, крестик из витой проволоки, гешировая пронизка и обломок подвески из стекла (рис.19,8-16).

Дно ящиков № 38 и 39 врезается в слой строительного мусора церкви, но размещение их на одной глубине с погребениями № 41, 43 и 44, близких по ориентации, позволяет отнести их со значительной долей условности тоже к этому горизонту.



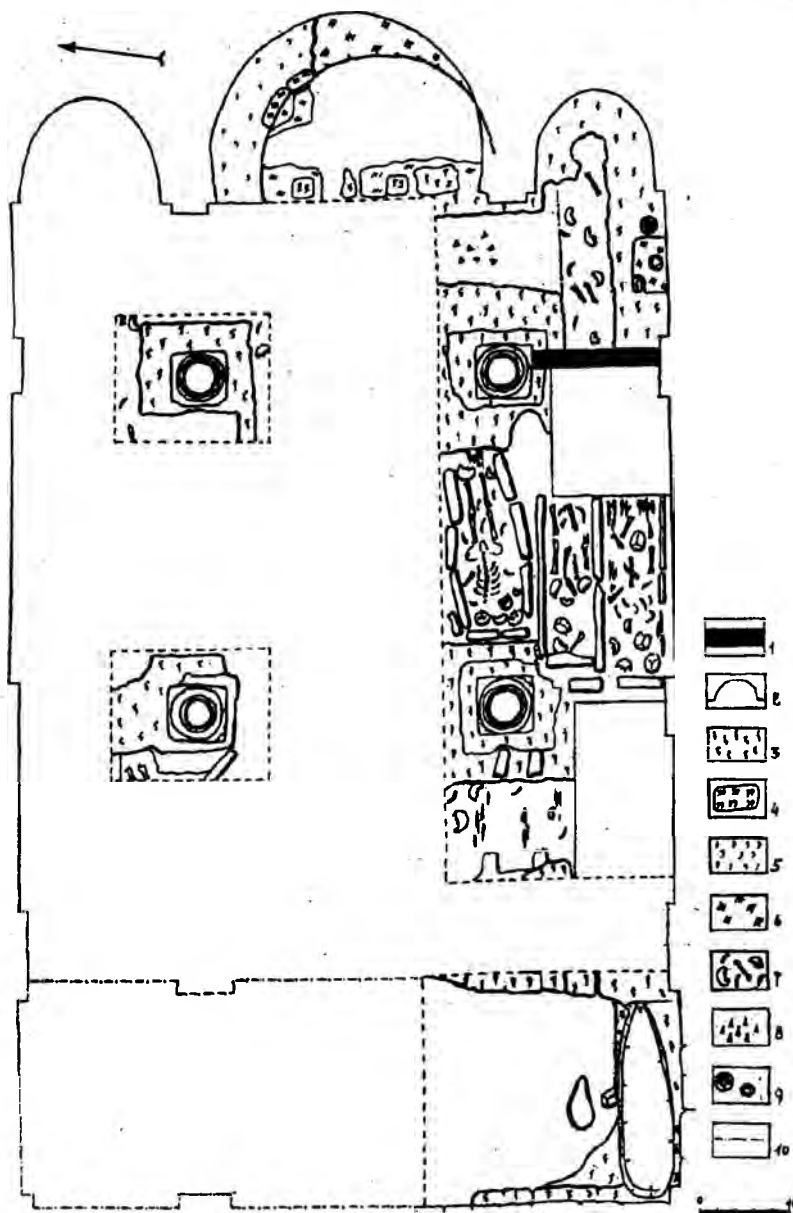


Рис. 20. Раскопки в интерьере церкви Иоанна Предтечи. План.

1 - металлические конструкции лесов; 2 - внутренний контур стен церкви; 3 - ракушечник; 4 - красный песчаник; 5 - крошка красного песчаника; 6 - известковый раствор; 7 - кости разрушенных погребений; 8 - куски и крошка мрамора от алтарной преграды; 9 - ямы от стояков алтарной преграды двух периодов; 10 - контуры раскопов в интерьере.

Глубины на рис. 20-22 даны от архитектурного 0 (+1,30 м от современной поверхности).

Ящик погребения № 38 (рис. 16) состоял из шести поставленных на ребро плит и был перекрыт тремя плитами. В нем обнаружено одно захоронение, скелет лежит на спине со сложенными на поясе руками без заметных нарушений костей. На лучевой кости правой руки найден пластинчатый бронзовый браслет, около фалангов левой руки — золотой перстень с античной геммой на аметисте, сердоликовая и янтарная бусины, голубая ребристая бусина-пронизка из трех бусин, керамические пуговицы (5 экз.). Тут же найдены серебряное кольцо с прямоугольным щитком, три серебряные пуговицы и одна штампованная, бронзовая, ажурная бусина и два височных кольца: одно перстнеобразное с замкнутыми концами, другое с напускной бусиной. Под черепом обнаружена S-видная металлическая пластинка со следами ткани, очевидно, входившая в устройство головного убора. В этом же богатом погребении найден серебряный, похожий на пуговку, предмет на металлическом штыре (рис. 18, 36-51).

Ящик могилы № 39 (рис. 16) частично перекрывает ящик расположенного рядом погребения № 38. Устроен он из шести плит, на закладной плите выбита ниша, но без креста. Ящик был перекрыт тремя плитами и содержал остатки двух совершенно разрушенных погребений. Разрозненные кости их были разбросаны по всему ящику, хорошо сохранился только один череп. Из вещей найдено одно серебряное височное перстнеобразное кольцо, одно бронзовое, с бусиной и одна серебряная пуговка (рис. 18, 52-55).

Погребение № 43 совершено в каменном ящике, образованном из восьми поставленных на ребро плит. Он был закрыт тремя плитами. Под ними сохранился слой перекрывавшей погребение камки, в котором был найден обломок стеклянного браслета. Погребенный лежал на спине со сложенными в области пояса руками. Предшествующее погребение оказалось разрушенным: остались только обломки черепа без нижней челюсти. Все вещи были найдены в области черепа основного погребения, только пять раковин каури лежали около лучевой кости правой руки. Справа от черепа обнаружен витой бронзовый крест, круглая перламутровая пуговица, бусы (цилиндрическая, две мозаичные круглые, две овальные, четыре черных ребристых, черная с голубыми нитями), пуговка-бубенчик, две бронзовые серьги с остатками ткани (рис. 19, 17-25).

Для погребения № 44 использовали северную стенку ящика погребения № 43, соорудив из четырех плит вторую длинную стенку ящика и поставив закладную плиту и плиту в ногах. Получившийся таким образом ящик был перекрыт тремя плитами, на одной из которых при расчистке был найден обломок белоглиняного византийского поливного сосуда X-XI вв. Погребение это не оказалось нетронутым: в его засыпке были найдены обломки красноглиняной посуды XV-XVI вв. В ящике было одно захоронение. Скелет лежал на спине со сложенными на груди руками, кости ног были потревожены. Вещей с погребенным не оказалось.

К этому же горизонту по уровню залегания относится погребение № 42, резко отличающееся от всех прочих своей ориентировкой. Ящик его, частично попавший в наш раскоп, оказался сильно разрушенным: от него сохранились только три плиты боковых стенок. В нем было три захоронения. Центральное принадлежало взрослому мужчине, по бокам его похоронены дети. В области позвоночника центрального скелета найдены железный нож и сильно коррозированные железные

изделия, собранные вместе. В верхнем слое заполнения был обнаружен мешочек из ткани с монетами XIV-XV вв., очевидно, оброненный грабителем.

Этим ограничивается количество захоронений, которые можно отнести к нижнему уровню залегания погребений второго горизонта. Надо отметить, что общий облик найденного с ними инвентаря мало отличается от инвентаря погребений первого горизонта. Больше всего аналогий ему по-прежнему дает могильник Белой Вежи, верхняя дата которого ограничена двумя первыми десятилетиями XII в. Однако, некоторые находки, например, бело-голубые пастовые пуговицы в погребении № 38, уже говорят о более позднем времени, как будет видно далее — станут характерной находкой в погребениях второго горизонта.

Около южной стены церкви первые погребения второго горизонта были открыты на глубине 1,5-1,7 м от 0. От ящика погребения № 2 сохранились поставленные на ребро плиты западной и северной стенок. Плиты перекрытия не сохранились. Могила оказалась засыпанной землей и разбитыми кусками перекрытия. В ее заполнении сверху были обнаружены беспорядочно лежащие кости женского скелета с черепом в восточной части ящика. Ниже, на глубине 0,3 м находилось мужское погребение, лежащее вытянуто на спине с вытянутыми вдоль тела руками. Вещей с ним не оказалось. В заполнении могилы было найдено 15 обломков красноглиняных кувшинов и кухонной сероглиняной посуды, что может свидетельствовать об ограблении ее в древности.

Ящик погребения № 32 расположен вдоль южной апсиды церкви, он сложен из шести плит и перекрыт двумя большими плитами, одна из которых достигала 1,0 x 0,6 м. Перекрытие оказалось разбитым, тогда же, вероятно, было ограблено верхнее погребение: от него, под слоем камки, обнаружена только челюсть, фаланги пальцев и обломки длинных костей. В районе головы было найдено несомкнутое бронзовое височное кольцо и одно золотое, в полтора оборота (рис. 17,50,53).

В рыхлом земляном заполнении могилы на глубине 0,4 м от ее начала было расчищено второе захоронение. Костяк мужчины лежал на спине со сложенными в области таза руками. С ним были обнаружены бронзовый штампованный бубенчик, железный мужской перстень и обломок стеклянного сосуда (рис. 17,49,51,52).

К югу от погребения № 32 было открыто полуразрушенное детское погребение № 21 в каменном ящике, от которого сохранились только обломки плит. Вещей в нем не обнаружено. Зато в культурном слое в непосредственной близости от него были найдены обломок синего стеклянного браслета и маленькое проволочное височное кольцо с заходящими концами. Частые находки детских костей в культурном слое на глубине 0,75-1,0 м говорят о разрушении не одной детской могилы.

Лучше сохранилось детское погребение № 28 помещавшееся в 0,5 м от предыдущего разрушенного детского погребения. Оно помещалось в каменном ящике с перекрытием из четырех плит, сохранившемся только на половину своей длины (две боковых плиты и закладная отсутствуют). Погребенный оказался ребенком лет 12-ти, костяк лежал на спине, с вытянутыми руками. Кости голени обеих ног нарушены, как и кости стоп. В заполнении найдены две сердоликовые бусины, три черных с желтыми и голубыми нитями, две раковины-каури, бронзовый бубенчик и крестик в форме энколпиона (рис. 17,40-44). Над черепом, в заполнении найде-

ны два золотых височных кольца с замкнутыми концами (рис. 17,39).

Хорошо сохранились и расположенные в ряд погребения № 31, 33, 34, подходившие близко к апсидам (рис. 15). Каменный ящик погребения № 31 состоял из шести плит с перекрытием из четырех плит, погребение закрыто слоем камки. Однако, оно было ограблено в древности, особенно потревоженными оказались кости ног, то есть та часть могилы, которая была перекрыта более поздней могилкой. Ящик ее, № 30, опирался на последнюю плиту перекрытия погребения № 31, откуда оно и было ограблено, потом снова прикрыто плитой. Сохранился череп, отдельные кости двух последовательно погребенных. Из вещей найдены лазуритовая подвеска, железное колечко и серебряная стертая монета с отверстием для подвешивания (рис. 17,45-47).

Каменный ящик погребения № 30 попал в раскоп только на две трети своей длины. Плит его перекрытия не сохранилось, но погребенный, закрытый слоем камки и земли, оказался непотревоженным. Скелет мужчины лежал на спине, с правой рукой на животе и левой на груди так, что пальцы достигали ключицы. В области груди найден обломок бронзового крестика (рис. 17,48). Особенность этого погребения составлял каменный ящик, изголовье которого образовывала не одна плита, как обычно, а две, поставленные под углом.

С южной стороны ящика погребения № 30, почти вплотную к нему находился частично попавший в наш раскоп ящик погребения № 40. Он был перекрыт плитами, три из которых попали в раскоп. Под ними расчищены остатки одного погребенного, на спине, со сложенными в области пояса руками. С ним обнаружены два золотых височных кольца, малое и большое, два височных серебряных кольца в полтора оборота, височное кольцо с напускной бусиной, две фаянсовые голубые пуговицы и железное кресало (рис. 19,1-7). Вещи обнаружены в засыпке погребения, в области черепа. Разнообразный, явно не принадлежавший одному человеку инвентарь говорит о том, что здесь было не менее трех последовательных сильно разрушенных погребений.

Погребение № 33, каменный ящик которого расположен в полуметре к северу от предыдущего и с той же ориентировкой, оказалось семейным склепом, в котором было, судя по пяти фрагментарно сохранившимся черепам, не менее пяти захоронений. Первоначально это был обычный ящик, потом к нему прирастили второй, сняв перегородку в ногах, отчего он достиг в длину 3,3 м. Перекрыт ящик двумя большими плитами. Это не помешало его ограблению, судя по обломкам поливной посуды XV-XVI вв. — в татаро-турецкий период. Погребения, перекрытые камкой, оказались совершенно уничтоженными, оставшиеся кости беспорядочно разбросаны по ящику. Лучше всего сохранилось погребение в восточной его части, на глубине 0,35 м от начала заполнения. На фаланге пальца обнаружен железный перстень, в засыпке — серебряная пуговица-бубенчик, височное кольцо с плохо сохранившимися напускными бусинами, три маленьких височных кольца (рис. 18,28-35). Ясно, что эти вещи принадлежали разным захоронениям, но близким по времени. Надо отметить, что на закладной плите ящика был процарапан четырехконечный крест.

Такая же особенность отличает и расположенный вплотную к ящику погребения № 33 ящик погребения № 34. На закладной плите его, в изголовье высечен

четыреконечный византийский крест с расширяющимися концами. Ящик с плохо сохранившимся перекрытием содержал остатки двух погребений, кости которых были перемешаны грабителями. Вещей с ними не оказалось (рис. 16).

Вплотную к ящику этого погребения с севера был пристроен плохо сохранившийся ящик погребения № 25, тоже оказавшийся разрушенным, без остатков захоронений и без вещей.

Судя по уровню залегания и ориентации, близкие по времени захоронения были совершены в ящиках № 47, 46 и 48; последние попали в наш раскоп частично и оказались разграбленными. Ящик погребения № 47 подходил близко к центральной апсиде, он состоял из семи поставленных на ребро плит и перекрыт тремя большими плитами до 0,2 м толщиной. Ящик был заполнен землей полностью, вверху заполнения был положен слой камки. В нем было три погребения: два рядом и одно внизу. Центральное погребение принадлежало мужчине средних лет, лежащему на спине, кости рук не сохранились. Рядом, у южного борта ящика, лежал костяк юношеского возраста, на спине, с потревоженными костями рук и ног. В области таза найдены шесть бусин (пять голубых и одна красная), бронзовый наперсток с отпечатками ткани и костяной игольник. Нижнее погребение оказалось разрушенным. В заполнении ящика на уровне черепов были найдены обломки красноглиняной поливной посуды XV-XVI вв., обломок турецкой трубки и три обломка белоглиняной византийской посуды с поливой X-XI вв. Ясно, что могила грабилась в татаро-турецкий период и засыпалась землей древнего кладбища. Небольшой каменный ящик погребения № 46 был пристроен к южной стенке предыдущего погребения. Заглавной плиты у него не оказалось. Сохранились две плиты перекрытия, под которыми найдены обломки красноглиняной поливной посуды XV-XVI вв. В могиле был открыт один костяк на спине, без лучевых костей рук. Вещей с ним не оказалось.

Вплотную к северной стене ящика с погребением № 47 было пристроено детское погребение № 48, от которого сохранилась закладная плита и остатки костей младенца без вещей. Остатки каменных ящиков и костей еще по крайней мере двух детских погребений найдены на этом же уровне к югу от каменных ящиков погребений № 30 и 31. Очевидно, они тоже были устроены в непосредственной близости от них, но при разграблении прицерковного кладбища разрушены. Это погребение № 24, от которого сохранились только разрозненные кости скелета, и погребение № 22 с остатками небольшого каменного ящика, в котором обнаружено пять бусин: две гладких черных, две черных с желтыми нитями росписи и одна голубая ребристая (рис. 17,38).

Лучше сохранились семь детских погребений, примыкавших в древности непосредственно к стене южной апсиды и заложенных во время строительных работ XVI в., связанных с перестройкой церкви. Следы ее были прослежены на глубине 0,6-0,8 м от 0 на южной стене церкви, на самих апсидах в виде слоев древней штукатурки. При этих работах первоначальная граненая форма апсид была совершенно скрыта под доходящей местами до метра обкладкой из равномерного камня. В результате ящики детских могил, поставленных впритык к южной апсиде, оказались почти целиком перекрыты камнями этой обкладки, заложены ею и были обнаружены только после разборки обкладки апсид. Они оказались распо-

ложенными ярусами так, что перекрытие одного ящика использовалось как дно другого (23, с.103, рис.8):

Таких ящиков разной степени сохранности оказалось семь. В некоторых был обнаружен довольно богатый инвентарь. Погребение № 23 содержалось в плохо сохранившемся ящике, от которого остались только плита дна и две боковые плиты. Костяк оказался совершенно разрушенным. Из вещей с ним обнаружены одна цилиндрическая бусина, бронзовый бубенчик и шесть фаянсовых голубых с белым пуговиц (рис. 17,54-60). В соседнем ящике погребения № 29 младенец был перекрыт слоем камки. Его кости и череп сохранились плохо. С ними найдены три подвески из завязанных декоративным узлом кожаных полос, обвитых спиральными нитями, три пронизки, пять бронзовых штампованных пуговиц-бубенчиков, одно височное кольцо, одна серьга с напускной позолоченной бусиной, хрустальная бусина, бронзовый перстень (рис. 18,1-6).

Прямо на сравнительно хорошо сохранившемся ящике погребения № 29 располагался ящик совершенно разрушенного погребения № 26. С остатками детских костей вещей не оказалось. К нему с севера вплотную примыкал ящик погребения № 35, в заполнении которого оказалась разбитая плита перекрытия. В нем было три захоронения, от которых сохранилось три детских черепа. С ними найдены бусы, крест и височные кольца из витой серебряной проволоки (рис. 18,14-21).

Погребение № 27 находилось в ящике с сохранившимся перекрытием. Погребение разрушено, вещей нет, в заполнении найдены два обломка поливной посуды XIV-XV вв.

Еще два детских погребения, № 37 и 36, как бы законсервированные обкладкой южной апсиды, в плохо сохранившихся ящиках содержали остатки детских костяков плохой сохранности. В погребении № 36 были найдены пронизка-уточка фаянсовая, два височных бронзовых кольца с замкнутыми концами, монета стертая с отверстием, крест из витой серебряной проволоки, три пастовые бусины (одна из них черная с белой росписью и одна перламутровая) (рис. 18,22-27). С разрушенным погребением № 37 были обнаружены фрагменты ткани, два бубенчика, вплетенные в кожаную тесемку, три фаянсовые пуговицы, три бусинки и уточка, в пронизи которой сохранился металлический штырь (рис. 18,7-13).

Итак, погребальный инвентарь II горизонта погребений оказался достаточно выразительным и даже довольно богатым, несмотря на разграбление, которому подвергся корчевский могильник в татаро-турецкий период. Аналогии ему дает по-прежнему могильник Белой Вежи. Это касается прежде всего бус из глухого стекла, цилиндрических и овальных, орнаментированных цветными полосами и спиральными (32, с.62-66, рис.51-52). Однако, в погребениях Корчева нет характерных для Белой Вежи глазчатых бус и больше, чем там, мозаичных и одноцветных, сделанных из стеклянных тянутых палочек. Отдельные находки в корчевском могильнике перламутровых бус, сердоликовых, подвесок из лазурита и раковинкаури — все это часто и в больших количествах найдено и в могилах Белой Вежи (32, с. 66-67, рис.53).

Много общего с беловежским могильником обнаруживает и металлический инвентарь II горизонта корчевских погребений. Это касается самой частой находки

— пуговиц-бубенчиков: круглых штампованных из полых шариков, больших и малых, с валиком и без него (32, с.62, рис.45). То же можно сказать и о височных кольцах — простых, из металлического дрота, сомкнутых и в полтора оборота, с ажурной напускной бусиной и с бочковидной бусиной с витыми из проволоки валиками. Такие височные кольца сделаны из бронзы, серебра и даже из золота. Несмотря на разграбление, керченский могильник дал семь изделий из золота, это височные кольца и одно золотое кольцо с геммой на аметисте (рис. 18,51). На гемме, по мнению О.Л.Неверова позднеантичной, изображена Фортуна с рогом изобилия и рулем. Ближайшую аналогии по форме перстня дает перстень из киевского клада 1885 г., зарытого, по данным Г.Ф.Корзухиной, между 70-ми годами XII в. и 1240 г. (41, с.116-117, клад № 36). Создается впечатление, что именно эта хорошо датированная находка дает нам надежную опору для датировки тех погребений II горизонта корчевского кладбища, которые содержат вещи, совсем не встречавшиеся в Белой Веже.

Это предметы личного убора женщин, сделанные из бело-голубого фаянса: пуговицы и маленькие уточки с отверстием для подвешивания. Они найдены в пяти погребениях, общее их число достигает 18 экземпляров. Больше всего их обнаружено в детских погребениях, заложенных в толщу южной апсиды церкви в XIV-XV вв. Ящики их были углублены в землю около южной апсиды очень незначительно, вряд ли ранее XIII в. Для них и для ряда других погребений того же уровня залегания характерны украшения — височные кольца и крестики, сделанные из витой серебряной проволоки, ажурные бусинки-подвески, наперстки. Такие вещи находили в слоях XII-XIII вв. на средневековых поселениях крымского Южного бережья (42, с.5-56, рис.27,8-9). Ту же дату дает находка в погребении с золотым перстнем с геммой серебряного браслета с львиными головками (23, с.104, рис.9). М.Г.Крамаровский дает даже более узкую дату для этих довольно распространенных украшений - вторую половину XIII в. (33, с. 46-51).

Таким образом, инвентарь прицерковного кладбища Корчева, найденный в погребениях I горизонта, находит выразительные аналогии в инвентаре такого узко датированного памятника, как могильник Белой Вежи (965-1117 гг.). Инвентарь погребений II горизонта позволяет утверждать, что прицерковное кладбище Корчева функционировало и дальше, в XII-XIII вв. III горизонт погребений составили два погребения священнослужителей XIX в., они обнаружены около южной стены церкви и около северной апсиды.

Общую картину функционирования прицерковного кладбища дополняют находки в культурном слое могильника и небольшие раскопки, которые удалось провести в интерьере храма.

Итак, около церкви Иоанна Предтечи удалось исследовать трехметровую толщу культурных напластований. Естественно, что они были многократно нарушены прицерковным кладбищем. Самые древние захоронения были открыты на глубине 2,6 м от 0. Датированных вещей они не содержали, но в одном из погребений, расположенных над ними, была найдена монета Олега-Михаила 70-х годов XI в. Под ними, на глубине 3 м от 0, могил уже не было. На этой глубине были обнаружены остатки какого-то сооружения. Это были две стены, соединяющиеся под прямым углом, сложенные из подтесанных камней ракушечника, образующих

внутренний и внешний панцири с забутовкой из камней, местами положенных елочкой. Сохранился только внутренний панцирь и забутовка, первоначальная ширина стены достигала 1 м. Внутри пространства, ограниченного стенами, сохранились два участка с вымосткой плитняком. Очевидно, что постройка была достаточно фундаментальна, но судить о ее назначении не представляется возможным.

Но о времени ее разборки можно судить достаточно обоснованно. Дело в том, что северный торец кладки этой постройки прерывается в полуметре от фундамента церкви, вплотную к нему подходит вымостка из плитняка, явно нарушенная ямой фундамента церкви. Нарушили внешний панцирь кладки и самые древние погребения на исследованном участке (рис. 14). О времени функционирования разобранный во время строительства церкви постройки дают представление раскопки корчевского квартала, размещавшегося на стенах хазарского периода, возникших на глубине 2,8 м от 0. Это дает нам основание утверждать, что церковь строилась одновременно с кварталами Корчева на развалинах разрушенных построек хазарского времени.

Подтверждают этот вывод и небольшие раскопки в интерьере храма Иоанна Предтечи, проведенные в 1976 и 1980 гг. (34). Согласно проекту реставрации (автор проекта — Е.И.Лопушинская)\*\* , в древней части храма предполагалось понижение пола до уровня древнего. С этой целью в 1976 г. в южном нефе была вскрыта площадь в 40 кв.м. Незначительность раскопанной площади объясняется наличием металлических стояков для крепления древней части храма. Они опирались на 16 бетонных оснований размером 0,5 x 0,5 м, что сократило до минимума возможную площадь для раскопок (рис. 20-22).

Раскопки в интерьере церкви Иоанна Предтечи проводились и ранее. Судя по документации, хранящейся в Керченском историко-археологическом музее, их производили в связи с реставрацией церкви в 1956 г. М.А.Фронджуло и в 1957 г. Е.В.Веймарн и Ю.С.Асеев. Этими исследователями были заложены шурфы вдоль внешней стороны древней северной стены храма, в поздней пристройке к нему. В результате северная стена древнего храма была обнажена на протяжении всей своей длины. По заключению исследователей, рвы для фундаментов церкви были вырыты в слое VI-VII вв., а сама церковь построена не ранее VIII столетия. Эти выводы удалось уточнить и конкретизировать.

Раскопки начались со снятия мраморного пола XIX в., оставшегося в древней части храма повсюду, кроме алтаря в центральной апсиде и в северной и южной апсидах, где он был уже снят реставраторами. Мраморный пол лежал на слое раствора и песка. Первые 0,4 м под ним представляли собой аморфный грунт с кусками штукатурки от ремонта XIX в. В апсиде была найдена плита из ракушечника (обломок размером 0,65 x 0,47 x 0,12 м) с примитивно вырезанной шестиконечной звездой, что заставляет вспомнить о широком использовании материалов от разборки хазарского строительства при возведении кварталов Корчева и самой церкви. Уже на глубине 0,4-0,6 м от уровня мраморного пола стали встречаться кости и остатки истлевших деревянных гробов. На глубине 0,85-0,9 м от мраморного пола были открыты остатки каменных ящиков, стоявших в нартексе рядами в

\*\* Приношу глубокую благодарность Е.И.Лопушинской за предоставленные для работы обмерные чертежи церкви.



направлении запад-восток. Девять из них удалось исследовать. Они содержали до 5-6-ти разрушенных погребений, один из черепов имел пулевое отверстие. В одном из хорошо сохранившихся ящиков (№ 9) был помещен деревянный гроб с четырьмя железными ручками. С разрушенным погребением найдена шелковая ткань XIX в. Во многих случаях в погребениях найдены остатки камки, этот древний обычай сохранился до XIX в. Вещей с погребениями не обнаружено, исключение составляет один литой бронзовый крест XV в. Ящики иногда перекрывали деревянными досками, что объясняет многочисленные находки истлевшего дерева. Судя по находкам поливной посуды XVI-XVII вв. и монет того же времени, открытый горизонт захоронений относится к XVII-XIX вв.

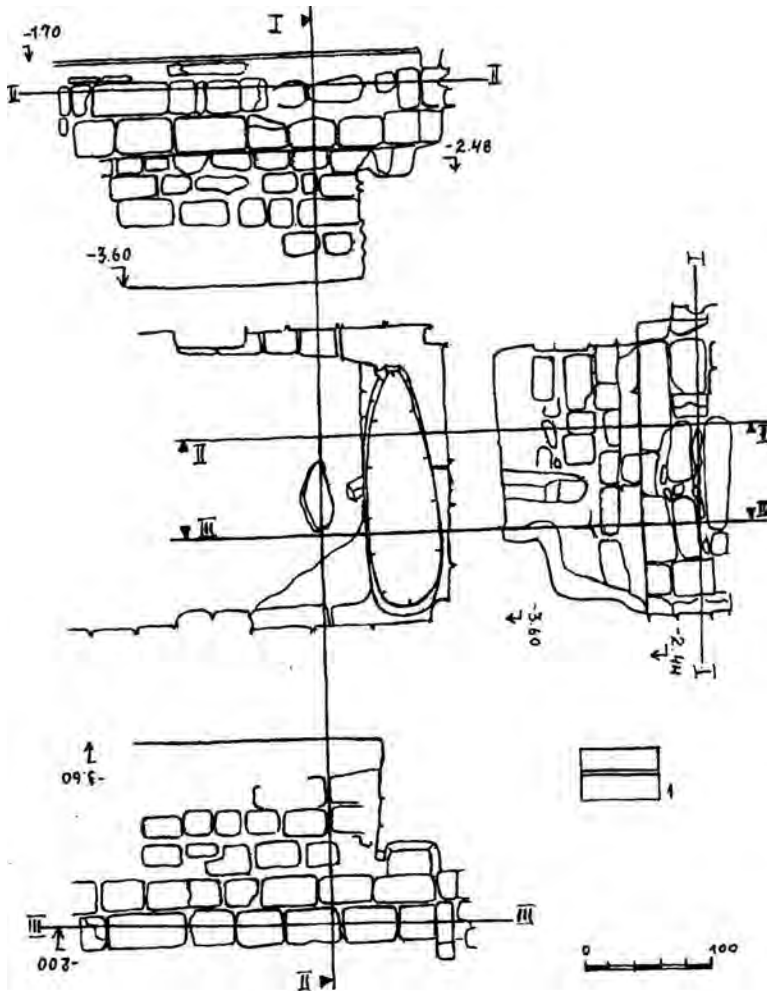
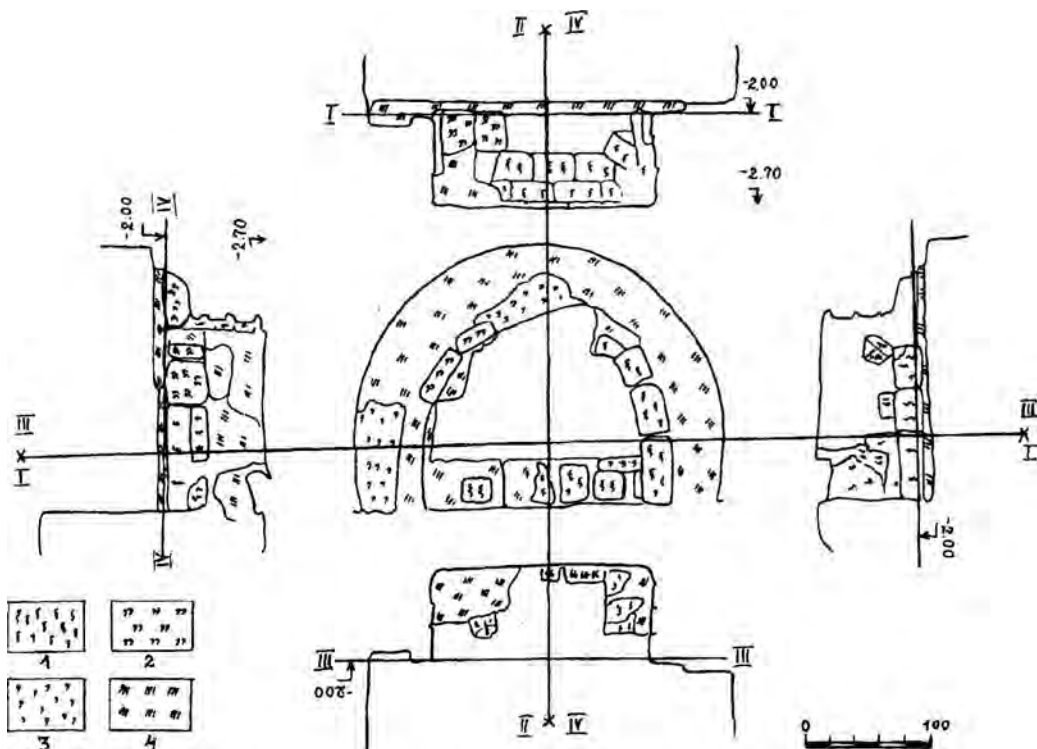


Рис. 21. Раскопки в нартексе церкви Иоанна Предтечи. План с профилями открытых частей фундамента. 1 - уровень современного пола.

Каменные ящики этих погребений врезаются в мощный слой костища, занимающего все пространство нартекса и достигающего 1 м. Очевидно, более древние захоронения в церкви были разграблены, как и могилы около церкви, а потом остатки их были просто собраны и засыпаны грунтом.

Под слоем костища, на глубине 2,3 м от современной поверхности зачистка открыла прослойку сильного горения до 3 см толщиной. Стратиграфически он соответствовал слою пожара, зафиксированному под домами Корчева. Он предшествовал корчевскому строительству, возникшему непосредственно на остатках погибшей в большом пожаре хазарской крепости.

Раскопки в интерьере храма выявили ряд важных для понимания его истории обстоятельств. Прежде всего это касается древнего пола храма, открыть целый участок которого нам не удалось, но уровень которого удалось определить точно. Вернее, нам удалось подтвердить точность высказанных Н.П.Кондаковым на этот счет соображений. В 1889 г. он проводил исследования в храме Иоанна Предтечи для предполагаемого понижения пола до древнего уровня. Это сделано не было, но уровень древнего пола был установлен на глубине 0,74 м ниже мраморного (35, с.69).



**Рис. 22.** Раскопки в центральной апсиде церкви Иоанна Предтечи.  
 1 - ракушечник; 2 - красный песчаник; 3 - крошка красного песчаника;  
 4 - известковый раствор.

ками, обрамляющими колонну, четвертая, со знаменитой надписью Кириака 752 г., завершается только одним валиком. Сборный характер колонн церкви Иоанна Предтечи уже отмечался в литературе: капители не соответствуют колоннам по диаметру (35). Как видно, не все базы также находятся с ними в соответствии.

Последняя деталь для воссоздания интерьера древнего храма — находки не только мраморных деталей преграды, но и мелких кусков красного песчаника со следами обработки, найденные вместе со скоплением мрамора около пилястры, между центральной и южной апсидами. На одном сравнительно большом блоке песчаника (0,14 x 6,5 x 0,9 м) сохранилась циркулярная разметка орнамента из лент, образующих полукруги. Фон орнамента начали углублять долотцем, но при этом был допущен брак и заготовка оказалась неоконченной. На втором блоке, примерно такой же величины, тоже видны следы обработки. Очевидно, и мрамор, и красный песчаник широко использовались в интерьере храма, отвечая колориту его стен, сложенных из белого ракушечника с рядами красной плинфы.

Раскопками около стен храма и внутри него удалось вскрыть значительные участки фундамента. В интерьере (рис. 20-22) шурфами около колонн и небольшими участками, которые удалось открыть вдоль южной стены, около южной апсиды и в нартексе, обнаружены ленточные фундаменты храма. Они сложены на растворе из разных по размеру камней ракушечника, в нартексе — прямоугольных, длиной от 0,3 до 0,8 м, имеющих вид регулярной кладки. В нартексе их удалось раскрыть на глубину 1,4 м от уровня мраморного пола XIX в. (рис. 21).

Ширина ленты фундамента около I колонны колеблется от 1,7 до 1,9 м, увеличиваясь в направлении к подкупольному пространству. Расстояние этой ленты до фундамента южной пилястры апсид — 0,74 м. Расстояние до второй полосы ленточных фундаментов, на которую опираются колонны III и IV — 2,02 м, ширина фундамента здесь 1,6 м. Расстояние его от ленты фундамента нартекса — 0,72 м.

Работы в свободной от лесов центральной апсиде зафиксировали ступеньку в 0,6 м шириной, идущую по полукругу стены апсиды, покрытую толстым слоем штукатурки (рис. 22). На расстоянии метра от нее, к западу сохранились остатки сооружения престола, две разного диаметра мраморные колонны (диаметром в 20 и 26 см), углубленные в грунт на 0,4 м. На этой глубине они были укреплены на базах из ракушечника.

Этот престол перестал существовать в 30-е гг. XX в., когда церковь стала использоваться в качестве хранилища зерна. Тогда же, вероятно, был уничтожен и пол из разноцветного мрамора, по свидетельству очевидцев, украшавший алтарь.

Углубившись на 1 м в земляной пол апсиды, мы обнаружили остатки устройства еще более раннего времени на том же месте. Это были два постамента из камней ракушечника на растворе. Разрушение его относится, судя по находкам чеканенных в Каффе монет, определенных Г.А.Федоровым-Давыдовым, к XV в. Одновременно, очевидно, была разрушена и одна из описанных выше алтарных преград, а именно, вторая, сооруженная к западу от древнейшей, основание которой вырублено в фундаменте (рис. 20).

Единственное сооружение в апсиде, сохранившееся с древности до наших дней — это ступенька у стены апсиды. Под поздней штукатуркой была расчищена

конструкция, состоящая из панциря, образующего ее внешний край, и забутовки, состоящей из обломков плинфы размерами 24 x 12 x 3 см, осколков мрамора и крошки красного песчаника. От первоначального панциря остались два камня красного песчаника, обработанные так, что они соответствовали изгибу ступеньки, которую обрамляли. Забутовка была покрыта плитами красного песчаника в 2 см толщиной, сильно расслоившегося. От первоначального панциря из красного песчаника сохранились только два блока в северной части ступеньки, в южной их заменили блоки ракушечника других размеров, немного подтесанные и уложенные вместо утраченных песчаниковых. Ремонты ступеньки-синдрона были неоднократными. Для исследования была разобрана южная часть ступеньки, наиболее потерпевшая от них. Важно отметить, что при этом не было найдено ни одной поздней вещи или керамики. Были найдены только обломки плинфы, черепицы, куски мрамора и обломки плит красного песчаника, связанные со строительством храма.

Разборка южной части явно древней ступеньки дала неожиданный результат: оказалось, что она перекрывала кладку из правильных квадров ракушечника, отличных от камней стен самой церкви по форме и по размерам. Ее удалось открыть на глубину трех рядов камней. Уложены камни на растворе. В отличие от ступеньки, явно пристроенной к стене апсиды, эта кладка сложена вперевязку с кладкой стены апсиды. Опирается она на камни фундамента апсиды (рис. 22).

Надо особо отметить, что три ряда открытой кладки не сопрягаются с кривизной апсиды храма Иоанна Предтечи, образуя полукруг больший по диаметру (рис. 20). В какой то период она была заложена ступенькой, образовавшей выступ, соответствующий окружности апсиды настоящего храма. Судя по забутовке этой ступеньки, операция эта была произведена в древности. С ней связано и устройство двух пилонов из ракушечника с вырубленными в них квадратными углублениями для столбов. Оно расположено как раз под тем местом, на котором позже устраивался престол, а уровень его залегания соответствует уровню древнего пола церкви. Очевидно, нами обнаружено устройство, связанное с установкой древнейшего престола храма.

На этом можно было бы закончить изложение результатов раскопок в интерьере храма Иоанна Предтечи. Однако, открытие трех рядов кладки в апсиде, не совпадающих с ее кривизной, требует особого внимания. Это можно расценивать как доказательство того, что храм Иоанна Предтечи построен прямо на остатках базилики, диаметр апсиды которой несколько не совпал с диаметром апсиды нового храма. Об этом говорят и использование в фундаменте храма мраморных блоков от полностью разобранный древней постройки, сборный характер колонн и капителей в его интерьере, явно позаимствованных из базилики, функционировавшей, судя по надписи Кириака, еще в VIII в. Наконец, об интенсивной разборке явно базиликального комплекса с мощением пола из мраморных плит и могилой в 20 м к северу от храма свидетельствуют многочисленные находки рядом с ним на разных глубинах обломков мрамора — основного строительного материала юстиниановского времени.

Итак, участок, вскрытый раскопками на бывшей Рыночной площади, сохранил напластования, отложившиеся на протяжении почти 2000 лет. Находка клада монет 252-253 гг.н.э. дала бесспорную точку отсчета в хронологической шкале

отложившихся в них следов исторических событий. III в.н.э. был временем одного из острых кризисов в истории Боспорского царства, сопровождавшегося вторжением готских племен. Они появились в Причерноморье в 20-30-х гг. этого столетия, в середине его их сокрушительные набеги привели к гибели Танаиса, а Боспор превратили в базу для готских походов на Кавказское побережье (2, с.440). Громадный пожар, в котором погибли постройки монетного двора с не успевшими побывать в обращении монетами узурпатора Фарсанза — красноречивое свидетельство этих событий.

Стоит отметить, что открытая раскопками часть монетного двора была самой крайней, подходившей к самому берегу моря постройкой: в тридцати метрах от нее, на раскопе I, на глубине 4 м шел уже материковый песок и грунтовые воды. Для понимания топографической ситуации необходимо учитывать, что площадка, на которой были разбиты раскопы II и III, находится выше, чем площадка с раскопом I более, чем на метр: первая расположена на 5 м над уровнем моря, вторая — на 3,75 м. Остатки монетного двора эпохи Фарсанза и вообще позднеантичные слои были открыты только на III раскопе в 1964 г. Вторжение гуннов в 370 г. приводит к гибели Боспорского царства (2, с.480). Древний акрополь на горе Митридат превратился в кладбище, жизнь ютилась только в прибрежной части города (36, с.88). Действительно, разрушение было тотальным: слои, перекрывавшие монетный двор III в.н.э., не содержали никаких следов возобновления строительства в прибрежной полосе. Но они не были и стерильными. Многочисленные обломки керамики свидетельствуют о том, что материальная культура населения, пережившего готское и гуннское вторжение, мало изменилась (37, с.5).

Однако, застройка прибрежного участка началась только в VI в., когда боспориты подчинились императору Юстину (518-527) (36, с.88). В сочинениях Прокпия Кесарийского содержится много важных для истории Боспора сведений, в частности, о постройке в нем стен, "замечательно красивых и крепких" (38, с.249, VIII, 10,12). Прямым подтверждением этих свидетельств до сих пор были эпиграфические находки. Раскопки в 20-ти метрах к северу от храма Иоанна Предтечи впервые дают представление о монументальном строительстве VI в. в портовой части Боспора.

Фрагментарность попавшего в раскоп II сооружения не дает права с уверенностью судить о его первоначальном облике. Однако, его общественный и культурный характер несомненен. Помимо мощения пола мраморными плитами и устройства в нем могилы, об этом говорит сооружение резервуара, аналогичного крещальням Алании и такие специфические находки, как обломки фресок, оконного стекла, куски мрамора со следами обработки, фрагменты архитравов, колонн, лутерия. Часть этих находок сделана при расчистке помещения с мраморным полом, часть над его развалом, что легко объяснить длительной разборкой его остатков после разрушения.

Не менее важно для воссоздания характера застройки портовой части города в VI в. и открытие таких хозяйственных построек, как рыбозасолочные цистерны, расположенные в непосредственной близости от базиликального комплекса, что само по себе свидетельствует о крайней интенсивности этой застройки.

Находка цистерн была некоторой неожиданностью, а существование в Керчи

до церкви Иоанна Предтечи древнейшей базилики предполагал еще Н.П.Кондаков (35, с.69-70). Исторически это предположение не нуждается в обоснованиях: Боспор был христианским городом уже в IV в. Известно, что на I Вселенском соборе в Константинополе присутствовал епископ Боспора Кадр (36, с.92). Находка в центральной апсиде церкви Иоанна Предтечи фундаментов апсиды большего диаметра и трех рядов ее кладки на растворе, использованных при возведении церкви, можно расценивать как доказательство верности точки зрения Н.П.Кондакова. Следует добавить, что помещение с мраморным полом находится в 40 м от церкви Иоанна Предтечи и, следовательно, на таком же расстоянии от древнейшей, перекрытой ею, базилики. Следовательно, базиликальный комплекс, включавший в себя крещальни и другие постройки, был очень значительным.

Разрушение его было тотальным, оно сопровождалось большим пожаром. Стратиграфически и по выразительному материалу его следует связывать с важнейшим событием в истории Крыма в VII в. — появлением хазар. Археологические раскопки на поселениях Крыма и Таманского полуострова подтверждают — большинство их погибло в это время (36, с.195). Напластования хазарского времени четко ограничены снизу остатками базиликального комплекса, сверху строительством последующего времени, оставившим улицы и дома Корчева. Они составляют всего полметра, но содержат важное доказательство активного строительства хазар в портовой части города. Это две линии стен, идущие с севера на юг и прослеженные на протяжении 15,3 м. Иначе, чем крепостные их интерпретировать трудно, а удобство выбранного места для возведения крепости косвенно подтверждается возникшей здесь же крепостью турецкого времени.

Вторая постройка хазарского времени, судя по мощности стен и каменной вымостке пола, тоже была, вероятно, фундаментальной. О назначении ее судить трудно, но все же она дает некоторое представление о характере застройки внутри хазарской крепости. А открытие ее несомненных следов заставляет вспомнить упоминание в числе городов, плативших дань царю Иосифу, наряду с Саркелом (Ш-Р-кил), Самкерцем (С-М-К-Р-Ц) и Сурожем (Суг-рай) и города К-Р-Ц, который вероятнее всего сопоставлять с Керчью (39, с.102). Об этом говорит не только явное созвучие этих названий, но и порядок, в котором они перечислены царем Иосифом: К-р-ц поставлен в ряд после Саркела и Самкерца и перед Суροжем, что понятно, так как в письме указано, что перечисление ведется "с западной стороны". В следующих фразах, переходя к упоминанию других своих данников, Иосиф подчеркивает, что "они живут в открытых местностях которые не имеют стен", как бы подчеркивая это их отличие от вышеупомянутых городов-крепостей (39, с.102). Важно, что Самкерц, который М.И.Артамонов убедительно локализует в современной Тамани (36, с.373), поставлен в письме Иосифа непосредственно перед Керчью, находившейся напротив, к западу от современной Тамани и древней Тмутаракани. Сам порядок перечисления указывает на географическую близость Самкерца и Керчи, отразившуюся и в названиях.

Постройки хазарского времени были буквально стерты с лица земли. Так распорядился Юстиниан II с хазарским Херсоном, приказав "сравнять с землей стены Херсона и весь город" (40, с.64-65). Крепость хазарского города К-р-ц погибла в пожаре конца IX в. во время печенежского вторжения. Тогда же перестала

существовать совершенно разрушенная ими Фанагория (41, с.48; 42, с.16). С печенежским вторжением связана гибель многочисленных салтово-маяцких поселений в Крыму (43, с.64).

На снивелированной поверхности, занятой ранее хазарской цитаделью, была возведена по типичным для византийского градостроительства правилам часть квартала с пятью домами и двумя улицами. Датируется она рубежом IX-X вв. Вскоре город появится на исторической арене под славянским именем Корчев, запечатленном в Житии Стефана Сурожского и на Тмутараканском камне (44, с.95; 45, с.11; 46, с.9). Внезапное разрушение квартала Корчева относится по мас-совому материалу к началу XII в. Вероятно, прибрежные постройки пострадали от половцев. Но город не погиб, об этом свидетельствует прицерковное кладбище, функционировавшее и позже, когда Тмутаракань, а значит, и соседний Корчев вместе с Суροжем и Корсунью станут, по выражению автора "Слова о полку Иго-реве", "землями незнаемыми". "Незнаемыми" потому, что стали отчужденными в политическом отношении и поэтому забытыми современниками.

Однако, последующее строительство на исследованном участке представлено слабо. Остатки его интенсивно разбирались при возведении турецкой крепости, облик которой нам сохранила зарисовка 1824 г. (рис. 1). Нарушались они и позже, при строительстве подвалов для рынка в XIX в. В то же время эти постройки по-своему способствовали консервации древнейшего культурного слоя в этой части города. И конечно, сохранности до наших дней храма Иоанна Предтечи. Место его в свите событий, вещественные следы которых дали нам раскопки, представляется теперь несомненным. Понадобились шесть сезонов многотрудных раскопок, чтобы подтвердить правильность высказанных Н.П.Кондаковым почти столетие назад суждений о постройке храма Иоанна Предтечи на рубеже IX-X вв. (35, с.69-70). И еще раз убедиться в непреходящей ценности оставленного им наследия.

#### СПИСОК ИСПОЛЬЗОВАННОЙ ЛИТЕРАТУРЫ

1. Ашик А. Боспорское царство с его палеографическими и надгробными памятниками, расписными вазами, планами, картами и видами. Одесса, 1848. Ч.1.
2. Гайдукевич В.Ф. Боспорское царство. Л., 1949.
3. Трубачев О.Н. Славянские этимологии // Этимологические исследования по русскому языку. М., 1962. Вып. II.
4. Латышев В.В. Изыскания древних писателей, греческих и латинских, о Скифии и Кавказе. Т.1. Греческие писатели // ВДИ. 1947. №4.
5. Блаватский В.Д. Материалы по истории Пантикапея // МИА. 1951. №19.
6. Блаватский В.Д. Отчет о раскопках Пантикапея в 1945-1949, 1952 и 1953 гг. // МИА. 1962. №103.
7. Блаватский В.Д. Строительное дело Пантикапея по данным раскопок 1945-1949 и 1952-1953 гг. // МИА. 1957. №56.
8. Блаватский В.Д. Раскопки Пантикапея в 1954-1958 гг. // СА. 1960. №2.
9. Блаватский В.Д. Раскопки Пантикапея в 1934 г. // МИА. 1957. №56.
10. Зеест И.Б., Якобсон А.Л. Раскопки в Керчи в 1963 г. // КСИА. 1965. №104.
11. Макарова Т.И. Средневековый Корчев (по раскопкам 1963 г. в Керчи) // КСИА. 1965. №104.
12. Голенко К.В. Монеты, найденные при раскопках в Керчи в 1964 г. // ВДИ. 1970. №2.

13. Марченко И. Д. Материалы по металлообработке и металлургии Пантикапея // МИА. 1957. №56.
14. Веймарн Е. В. Исследования церкви Иоанна Предтечи в Керчи // Архив Керченского историко-археологического музея.
15. Якобсон А. Л. Раннесредневековые поселения Восточного Крыма // МИА. 1958. №85.
16. Зеест И. Б. Керамическая тара Боспора // МИА. 1960. №83.
17. Сорокина Н. П. Позднеантичное и раннесредневековое стекло Таманского городища // Керамика и стекло Тмутаракани. М., 1963.
18. Плетнева С. А. Средневековая керамика Таманского городища // Керамика и стекло Тмутаракани. М., 1963.
19. Кузнецов В. А. Северный Зеленчукский храм X в. // СА. 1964. №4.
20. Якобсон А. Л. Раннесредневековый Херсонес // МИА. 1959. №63.
21. Гайдукевич В. Ф. Раскопки Мирмекия и Тиритаки, археологические разведки на Керченском полуострове за 1937-1939 гг. // ВДИ. 1940. №3-4.
22. Сазанов А. В. К хронологии цитадели Баклинского городища IX-XI вв. // Проблемы истории и археологии Крыма. Симферополь, 1994.
23. Макарова Т. И. Археологические данные для датировки церкви Иоанна Предтечи в Керчи // СА. 1982. №4.
24. Макарова Т. И. Отчет о раскопках в Керчи в 1970 г. // Архив ИА РАН. Р-1, № 4297, 4297-А; Отчет о раскопках в Керчи в 1971 г. // Там же. Р-1, № 5374, 5374-А.
25. Сведения Керченского историко-археологического музея. Акт № 63 от 12.10.63. // № 990 в Книге поступлений.
26. Кропоткин В. В., Макарова Т. М. Находка монеты Олега-Михаила в Корчеве // СА. 1973. №2.
27. Макарова Т. И. Подливная керамика Таманского городища // Керамика и стекло древней Тмутаракани. М., 1963.
28. Махнева О. А. О плитовых могилах средневекового Крыма // Археологические исследования средневекового Крыма. Киев, 1968.
29. Кузнецов В. А. Аланские племена Северного Кавказа // МИА. 1962. №106.
30. Репников Н. И. Некоторые могильники области крымских готов // ИАК. 1906. Вып. 19.
31. Домбровский О. И. Средневековые поселения "исары" Крымского побережья // Феодалы Таврика. Киев, 1974.
32. Аргамонова О. А. Могильник Саркела - Белой Вежи // МИА. 1963. №109.
33. Крамаровский М. Г. "Булгарские" браслеты: генезис декора и локализация // СГЭ. 1978. №XLIII.
34. Макарова Т. И. Раскопки в Керчи в храме Иоанна Предтечи в 1976 г. // Архив ИА РАН. Р-1, № 6256; Раскопки в Керчи в храме Иоанна Предтечи в 1980 г. // Там же. Р-1, №7622.
35. Протоколы реставрационных заседаний // ИАК. 1909. Вып. 32; Репников Н. И. О датах базилик Юго-Западного Крыма // Архив ЛОИА. Ф. №10. Оп. 1. Д. 3.
36. Аргамонов М. И. История хазар. Л., 1962.
37. Кулаковский Ю. К истории Боспора Киммерийского в конце VI века // ВВ. 1896. Т. 3.
38. Прокопий. О постройках // ВДИ. 1939. №4.
39. Коковцев П. К. Еврейско-хазарская переписка в X веке. Л., 1932.
40. Чичуров И. С. Византийские исторические сочинения. Тексты, перевод, комментарий. М., 1980.
41. Плетнева С. А. От кочевий к городам. М., 1967.
42. Плетнева С. А. Древние болгары в бассейне Дона и Приазовья // Плиска-Преслав. София, 1981. Т. 2.
43. Гадло А. В. Проблемы Приазовской Руси и современные археологические данные о Южном Приазовье. VIII-X вв. // Вестник ЛГУ. 1968. №14.
44. Васильевский В. Г. Жития Стефана Сурожского и Георгия Амастридского // Труды СПб., 1915. Т. 3.
45. Оленин А. Письма к графу Сл. Ив. Мусину-Пушкину. О камне Тмутараканском, найденном на острове Тамани в 1792 г. СПб., 1906.
46. Медынцева А. А. Тмутараканский камень. М., 1979.



T.I.MAKAROVA  
ARCHAEOLOGICAL EXCAVATIONS IN KERCH  
NEAR JOHN THE BAPTIST CHURCH

Summary

Excavations in Kerch in former Rynoch'naya (Market) Square took place during 6 field seasons: 1963-1964, 1970-1971, 1976 and 1980. A series of 5-meter continuous layers with the remnants of building works was revealed as a result of them. The earliest period is represented by the remains of a Bosphoros mint and a buried treasure with coins of the 3d century A.D. A building with a marble floor connected with a basilica complex of Justinian's period and cisterns for salting fish of the 6th - 7th centuries were left from the second period. These fundamental buildings were re-covered by the building of Khazar period of the 8th - 9th centuries: a fortress wall of the citadel is traced for 15,3 m. Its destruction is dated back to the 9th century. On the surveyed surface at the depth of 2,1 m from the contemporary one a town block was discovered; it consisted of 5 houses and 2 streets paved with shell rock and broken packing dishes. This Korchev block is dated back to the 10th - 12th centuries and one of the streets leads to the northern entrance to John the Baptist Church. More than 50 stone boxes with burials of the 10th - 14th centuries were excavated near its walls, that testifies for simultaneous building of Korchev block and the church.