

А.И.АЙБАБИН, Э.А.ХАЙРЕДИНОВА

РАННИЕ КОМПЛЕКСЫ МОГИЛЬНИКА У СЕЛА ЛУЧИСТОЕ В КРЫМУ*

Некрополь расположен близ с. Лучистое Алуштинского горсовета, на первой горной гряде, у юго-западного подножья горного массива Демерджи, на восточном и западном склонах холма, примыкающего к позднесредневековой крепости Фуна (рис. 1, I, 3). В 1977, 1981-1984, 1986, 1991 и 1993-1996 гг. на некрополе исследовались два участка. В 1995-1996 гг. работы велись украинско-французской экспедицией Крымского отделения института востоковедения Национальной Академии Наук Украины и Центра средневековых археологических исследований университета г. Кан (Франция). На двух участках могильника раскопаны 48 склепов, 32 грунтовые и 3 подбойные могилы. На западном склоне холма (рис. 1, IIa; 2) зачищены погребальные сооружения конца IV-IX вв., а на восточном склоне (рис. 1, IIb) - склепы и могилы конца VII-XIII вв. Между участками некрополя выявлены каменные загонь для скота (рис. 1, IIд). В Лучистом ранние комплексы найдены в склепах 41, 52, 54а, 55, 58, 75, 88 и могиле 82. Захоронение V в. обнаружено в нижнем слое склепа 36, под слоями с погребениями VI-VII вв. (1, с. 25). В склепах 46а, 80 и 86 среди перевернутых костей лежали вещи V в. Погребальные сооружения вырыты в материковой глине. На западном склоне в процессе оползней грунт вместе с находящимися в нем склепами и могилами постепенно смещается к подножию холма. Поэтому в склепах, расположенных на краю террасы, разрушились дромосы и часть камер. В склепах 41, 54а, 55, 75 и 88 пол камер изрезан глубокими узкими трещинами. Отдельные участки пола склепов 54а, 55, 75 и 88 просели на 0,1-0,6 м ниже его уровня.

Склеп 41 обнаружен на глубине 4,1 м¹ под камерой склепа 35 с находками VI-VIII вв., под полуметровым слоем плотной глины, образовавшимся в следствие обвала свода. Вход в камеру закрывала большая известняковая плита, верхняя часть которой выступала в камеру склепа 35. Длина входа 0,4 м, ширина 0,8 м. Его дно выше пола камеры на 0,55 м. Трапециевидная в плане камера с закругленными углами ориентирована с северо-востока на юго-запад. Ее длина 2,6 м, ширина 2,35-1,65 м (рис. 3, I). Вдоль юго-западной стены черепом на юго-восток лежал скелет взрослого с вытянутыми конечностями. На его тазу находились железные прямоугольное кресало (длина 9,5 см; рис. 4, 15), нож с прямой спинкой и

* Статья является переработанным вариантом доклада, прочитанного А.И.Айбабиным на международной конференции, проходившей в июне 1996 г. в г. Кан (Франция).

¹ Глубина погребальных сооружений дана от уровня современной поверхности.

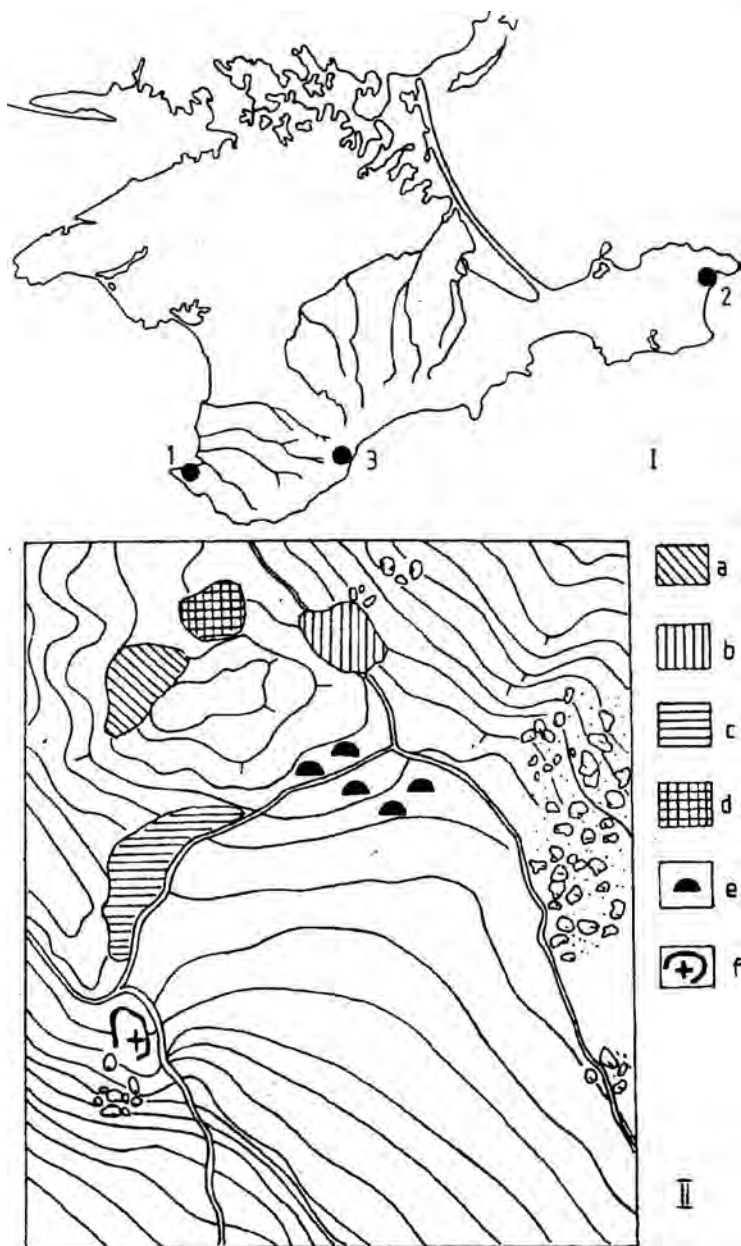


Рис. 1. I - Карта Крыма: 1 - Херонес; 2 - Боспор; 3 - могильник у села Лучистое.

II - Ситуационный план местности у подножия горы Демерджи: *a* - могильник, участок IV-IX вв.; *b* - могильник, участок конца VII-XII вв.; *c* - могильник, участок XIII-XVIII вв.; *d* - огражденные каменными оградами загоны для скота; *e* - поселение XIII-XVIII вв.; *f* - крепость XV-XVIII вв. Фуна и церковь Федора Стратилата.

остатками дерева на черенке (длина 18 см; рис. 4,17), фрагменты ножей (длина 3,6-9,7 см; рис. 4,4,5,6) и бронзовая заклепка (рис. 4,9). У входа стояли красноглиняный и темноглиняный лепные сосуды с высоким, слегка расширенным верху горлом и петлевидной ручкой, сферическим туловом и плоским дном (высота 4,7 и 7,0 см; рис. 4,7,12). Под 0,1-метровой прослойкой земли на полу камеры у северо-восточной стены зачищены перевернушенные кости самого раннего захоронения (рис. 3,II). Судя по следам коричневого глена, покойника погребли в прямоугольной деревянной колоде. Среди костей найдены: две пронизки в виде спаренных трубочек из скрученной тонкой рифленой золотой пластинки (длина 1,3-1,4 см; рис. 4,13,14), бронзовое круглое зеркало с петелькой на обратной стороне, украшенное рельефными двумя concentрическими кругами, соединенными между собой радиальными линиями (диаметр 6,3 см; рис. 4,1), серебряная серьга, отлитая с 14-гранным утолщением на одном из концов (диаметр кольца 1,3 см; рис. 4,8) и около трех десятков одинарных, либо объединенных по 2-4 шаровидных бусин из прозрачного желтоватого стекла с внутренней металлической прокладкой (диаметр 0,4-0,5 см; рис. 4,2). У входа стояли лепные плоскодонные миска с прямыми, расширяющимися кверху стенками (высота 6 см; рис. 4,16) и горшок с высоким прямым горлом и со сферическим туловом (высота 6 см; рис. 4,11).

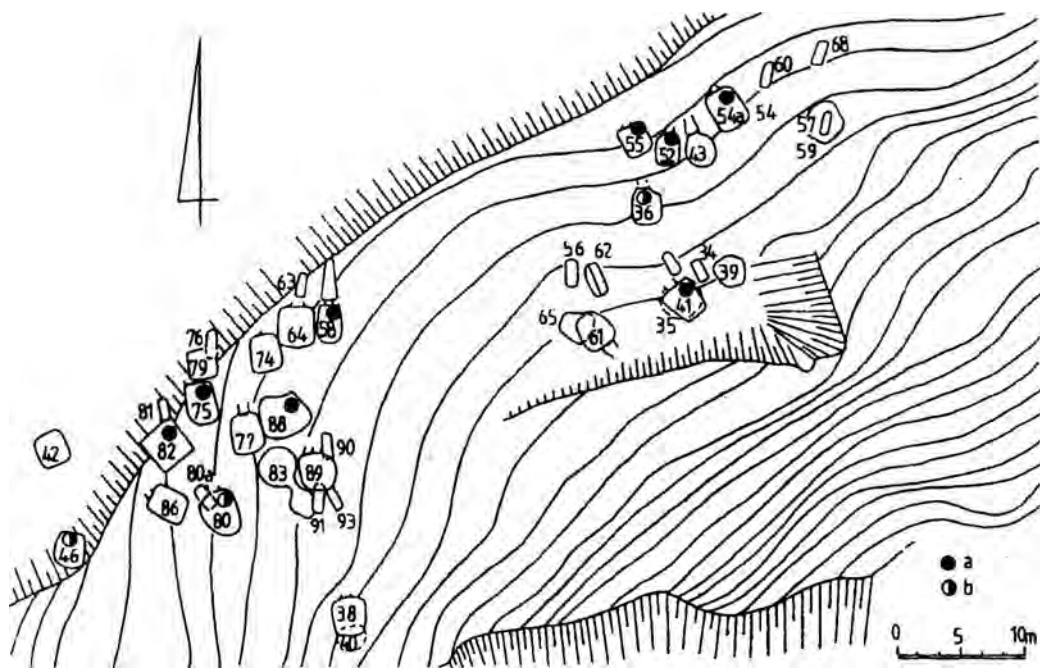


Рис. 2. План северо-западного участка могильника у села Лучистое.

Раскопки 1982-1996 гг.

a - склепы конца IV-V вв.; b - склепы с находками V-VIII вв.

Склеп 52 находился на глубине 2,5 м. Дромос не зачищался (ширина 1,05 м, глубина 1,61 м). Ширина заложенного камнями входа 1,05 м, его верхняя часть не выявлена. Из входа в трапециевидную в плане, с закругленными углами камеру (длина 2,7 м, ширина 1,95 м) сводила ступень шириной 0,15 м, высотой 0,3 м (рис. 3, III). В юго-западной части камеры лежал скелет взрослого, погребенного головой на северо-запад с согнутой в локте левой рукой и вытянутыми ногами. В погребении найдены: на крестце — прямоугольная железная пряжка с язычком, украшенным небольшим прямоугольным выступом на тыльной стороне (длина 3,0 см; рис. 5, 2), на тазу, под левой локтевой костью — лежавшая головкой вниз, бронзовая двучленная подвязная фибула варианта 15/III-1² с остатками железной пружины, ось которой вставлена в кольцо, образованное загнутым кверху концом заготовки корпуса (длина 7,2 см; рис. 5, 6), а рядом — железный черешковый нож с прямой спинкой (длина 10,5 см; рис. 5, 5), на тазу, в центре — серебряная пряжка с круглой рамкой и прямоугольным щитком 3 варианта³ (длина 4,6 см; рис. 5, 3). В северном углу склепа обнаружены железный втульчатый наконечник копья (длина 32,4 см; рис. 5, 1), а также лепные плоскодонные кувшин из хорошо отмученной глины с толченой ракушки и слюды, покрытый темно-серым лощением, с сужающимся к тулову горлом с выделенным венчиком, петлевидной ручкой с рельефными валиками в месте нижнего прилепа и биконическим туловом (высота 15,4 см; рис. 5, 7) и горшок с невысоким, слегка отогнутым горлом со сферическим туловом и петлевидной ручкой (высота 7,4 см; рис. 5, 4).

Склеп 54а выявлен на глубине 3,15 м, под камерой склепа 54, содержавшего слои с погребениями VI-IX вв., после удаления 0,35-метрового слоя натечной земли. Дромос сохранился на длину 0,9 м (ширина у входа 1,35 м, глубина от современной дневной поверхности 1,67 м). Остальная часть дромоса была уничтожена во время сооружения другого склепа. Вход длиной 0,5 м, шириной 1,1 м и высотой 1,3-1,4 м заложен камнями (рис. 6, III). Из него в камеру сводила ступень длиной 2,14 м, шириной 0,26 м и высотой 0,45 м (рис. 6, II). Прямоугольная в плане с закругленными углами камера ориентирована по оси с юго-востока на северо-запад, ее длина 3,0 м, ширина 2,3 м (рис. 6, I). На ступеньке, в северо-восточном углу лежали раздавленный кувшин из светло-зеленого стекла с массивным венчиком, цилиндрическим горлом, широкой профилированной ручкой с завитком над венчиком, с сужающимся книзу туловом и вогнутым внутрь дном (высота 16,5 см; рис. 7, 3), а так же темноглиняные лепные плоскодонные кувшин с петлевидной ручкой (высота 5,4 см; рис. 5, 15) и горшок с тремя сосцевидными налепами (высота 7,4 см; рис. 5, 14). У западной стены камеры стояла красноглиняная амфора с прямым венчиком, профилированными ручками, расширяющимся к тулову высоким горлом и цилиндрическим рифленным туловом, завершающимся маленькой ножкой (высота 80 см; рис. 7, 4). Рядом лежали раздавленные краснолаковое блюдо типа ARSW 62 B (3, fig. 18, 14, p. 108) (высота 5,3 см, диаметр верх. края 26,7 см; рис. 7, 9) и лепной красноглиняный кувшин с высоким прямым горлом, слегка отогнутым венчиком и петлевидной ручкой, сферическим туловом и

² Типы фибул даны по А.К. Амброзу (2).

³ Варианты пряжек даны по классификации А.И. Айбабина (1, с. 27-29).

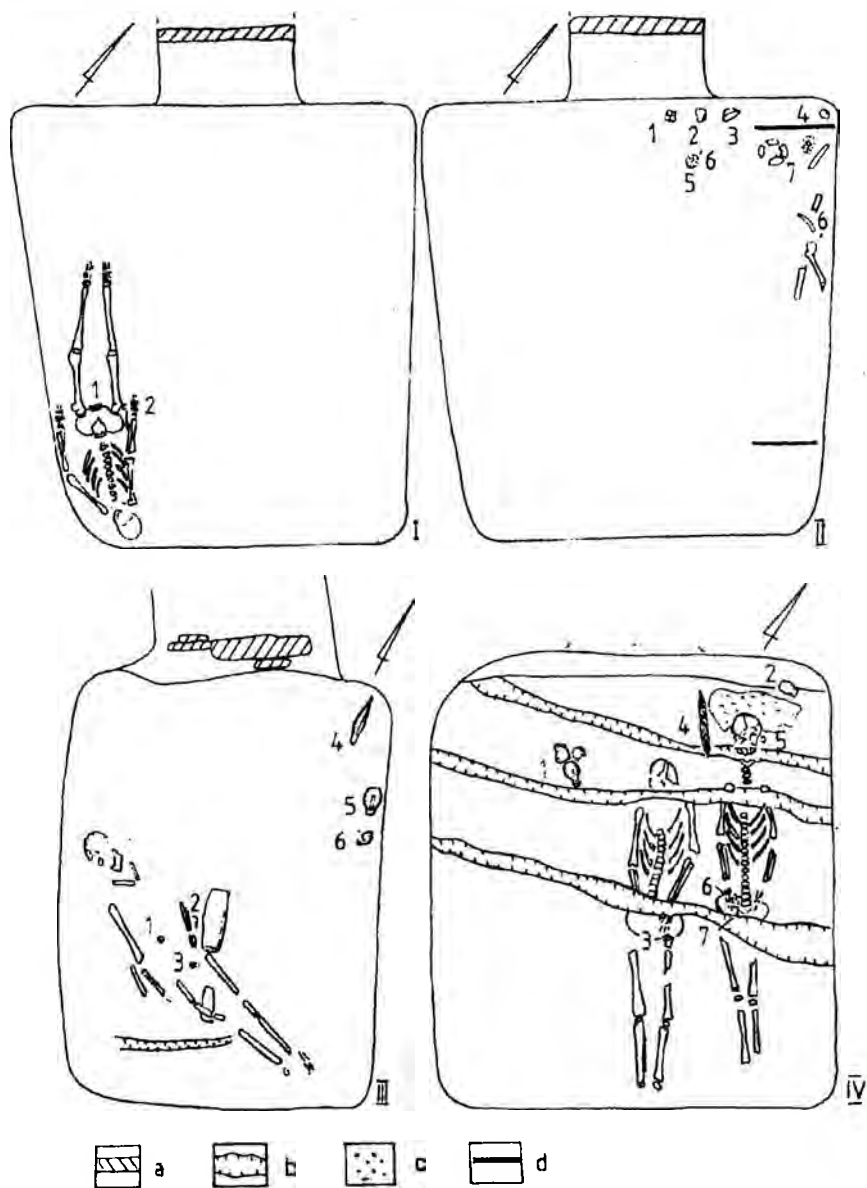


Рис. 3. Планы склепов 41 (I - верхний слой: 1 - железное кресало; 2 - железный нож; II - нижний слой: 1-4,7 - лепные сосуды; 5 - бронзовое зеркало; 6 - золотые пронизи), 52 (III: 1 - железная пряжка; 2 - бронзовая фибула; 3 - серебряная пряжка; 4 - железный наконечник копья; 5,6 - лепные сосуды) и 55 (IV: 1,2 - лепные сосуды; 3 - серебряная пряжка; 4 - железный меч; 5 - серебряная серьга; 6 - стеклянные и янтарные бусы; 7 - железная фибула).

a - плиты заклада; *b* - трещины; *c* - коричневый глен; *d* - остатки дерева.

плоским дном (высота 10 см, рис. 7,1). На полу камеры, между трещиной и блюдом собраны обломки тулова и дна лепного красноглиняного сосуда. Возле южной стены зачищен разбитый гончарный лощенный кувшин из темной глины с широким цилиндрическим горлом с отогнутым венчиком и петлевидной ручкой с рельефными валиками в местах прилепов и завитком под ней, сферическим туловом и плоским дном, (высота 10 см; рис. 7,2). У восточного борта выявлены истлевшие кости двух погребенных, захороненных на спине со слегка согнутыми в локтях руками и ориентированных головами на северо-запад. Среди костей найдены: на крестце и справа у таза скелета 1 — по серебряной и бронзовой круглой пряжке 3 варианта (длина 2,6 и 1,7 см, рис. 5,10,16), под тазовыми костями — фрагменты венчика и тулова большого темноглиняного лощенного сосуда с рельефными дуговидными валиками (рис. 7,5-8), у правой берцовой кости — серебряная пряжка с круглым кольцом и прямоугольным щитком 3 варианта (длина 3,4 см, рис. 5,8), у левой локтевой кости — железный черешковый нож с прямой спинкой (длина 10 см, рис. 5,12), на крестце и слева у таза костяка 2 — серебряные пряжка с круглой рамкой 3 варианта и с прямоугольным щитком (длина 3,2 см, рис. 5,11) и пряжка с массивным гладким круглым кольцом, с язычком, декорированным в передней части имитацией зооморфной головы 2 варианта (длина 2,8 см, рис. 5,9), у левой локтевой кости — железный черешковый нож (длина 9,3 см, рис. 5,13).

Склеп 55 найден на глубине 3,1 м. Дромос и вход (ширина 0,6 м) не зачищались. Камера подпрямоугольная в плане, с закругленными углами. Она ориентирована по оси юго-восток — северо-запад (длина 2,54 м, ширина 2,3 м) (рис. 3,IV). К востоку от входа, на полу обнаружены два раздавленных, покрытых густым, темным лощением кувшина из темной глины с высоким горлом, с рельефным валиком в месте его соединения со сферическим туловом и плоским дном (рис. 8,2,4), а так же фрагментированный сосуд с высоким, прямым горлом, биконическим туловом (высота 8,4 см; рис. 8,5). У одного из них ручка утрачена, сохранилось только место нижнего прилепа (высота 9,6 см; рис. 8,2). Горло второго кувшина сделано со сливом. Его петлевидная ручка декорирована, как и тулово, рельефными каннелюрами (высота 17,2 см; рис. 8,4). В восточной части камеры зачищены скелеты двоих взрослых, погребенных на спине со слегка согнутыми в локтях руками и кистями на тазе, с вытянутыми ногами и ориентированных черепами на северо-запад. Скелеты повреждены трещинами. Около черепа костяка 2 выявлено пятно коричневого тлена. По определению И.Д. Потехиной и Т.А. Назаровой, костяк 2 принадлежал женщине 17-20 лет. На тазе костяка 1 лежали круглые серебряные пряжки 3 (рис. 8,6) и 56 вариантов (длина 2,5 см; рис. 8,7). Одна из них выполнена с небольшим квадратным щитком (длина 2,3 см). В погребении 2 найдены: справа, вдоль черепа — короткий железный меч с двумя вырезами у пяты клинка (длина 37 см; рис. 8,16), слева от черепа — темноглиняный, лощенный кувшин с биконическим туловом и петлевидной ручкой, декорированной в месте нижнего прилепа рельефными валиками, и плоским дном (высота 9,5 см; рис. 8,1), у левой височной кости — бронзовая проволочная серьга в виде кольца с несомкнутыми концами (диаметр 1,6-1,7 см; рис. 8,8), на тазе — бусы: шаровидная из прозрачного зеленого стекла (диаметр 1,9 см; рис. 8,12), цилиндрическая и 14-гранная из темно-синего полупрозрачного стекла (длина 1,5 и

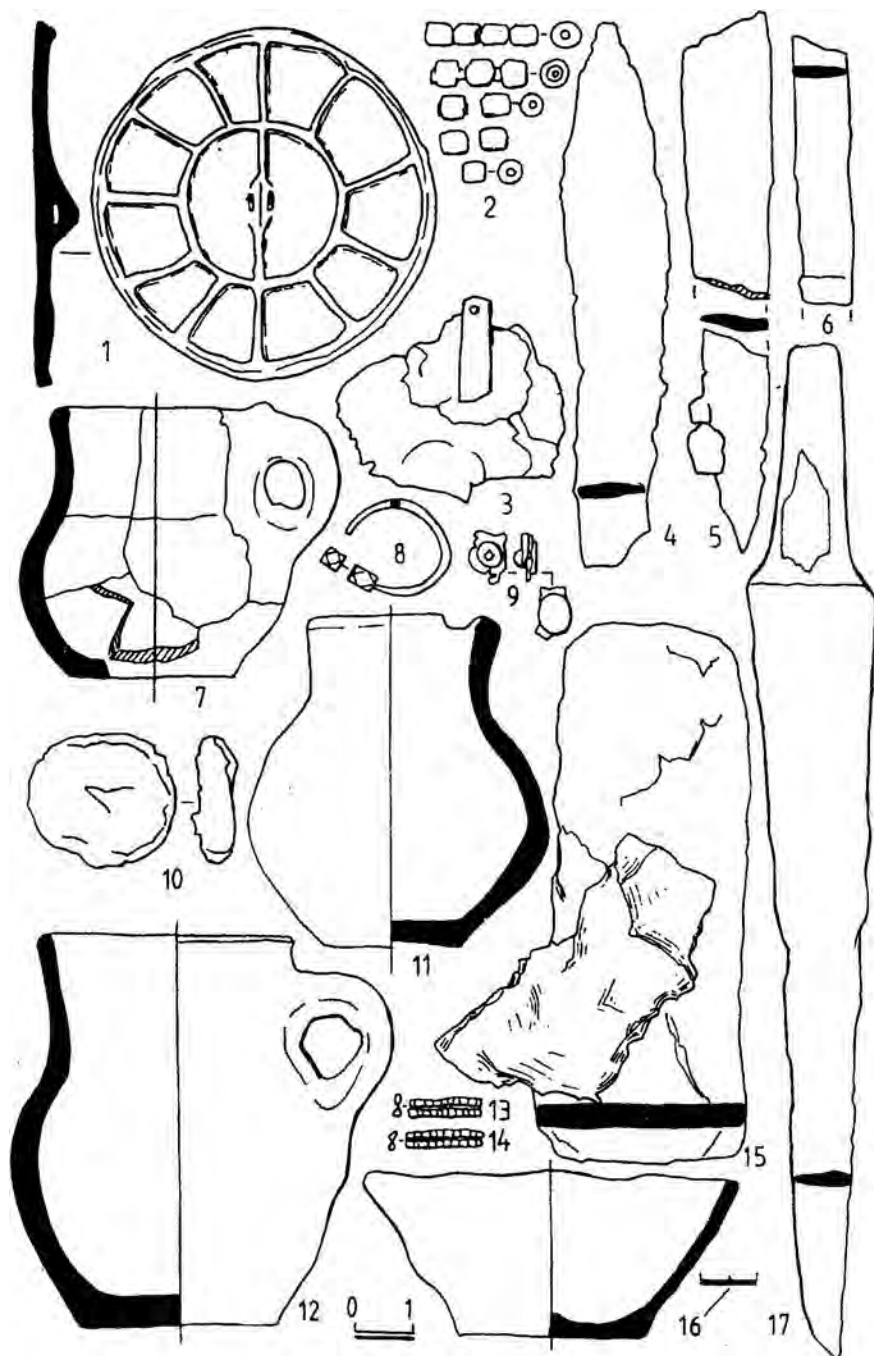


Рис. 4. Инвентарь из склепа 41. 1, 9 - бронза; 2 - стекло; 3-6, 10, 15, 17 - железо; 7, 11, 12, 16 - керамика; 8 - серебро; 13, 14 - золото.

0,9 см; рис. 8,13,15), около двух десятков одинарных, либо объединенных по две-три, шаровидных из прозрачного желтоватого стекла с внутренней металлической прокладкой (диаметр 0,4-0,5 см; рис. 8,14), янтарные — две цилиндрические (диаметр 1,6 и 1,9 см; рис. 8,10,11) и одна уплощенная бочковидная (длина 1,8 см; рис. 8,9), а также — фрагментированная железная двучленная, подвижная фибула варианта 16-1/1-2-3 (длина 5 см; рис. 8,3).

Склеп 58 обнаружен на глубине 2,39 м (рис. 9). Трапециевидный в плане дромос (длина 2,5 м, ширина 0,5-0,95 м) примыкает к камере с севера. Высокий вход (длина 0,25 м, ширина 0,75 м, высота 0,82 м) закрыт большой плитой и двумя меньшими. Камера (длина 2,3 м, ширина 1,4 м, высота до сохранившейся части свода 0,9 м) с почти прямыми северными углами и закругленной южной частью ориентирована по оси с севера на юг. В ее восточной части зачищен скелет взрослого, погребенного вытянуто на спине по оси север-юг, ногами на север. Раздавленный череп лежал в 0,5 м западнее плечевых костей. Череп, вероятно, откатился от костяка в процессе оползня. В изголовье обнаружены раздавленные красноелаковое блюдо типа ARSW 62 В (высота 6 см; диаметр верхнего края 25,4 см; рис. 8,25), лежавшие в нем, стакан из прозрачного светло-зеленого стекла типа Сорокина I-Б (4, рис. 1,2, с. 86,87) с отогнутым верхним краем, сужающимся книзу туловом и вогнутым внутрь дном (высота 7 см; рис. 8,20) и лепной темноглиняный сосуд со слегка отогнутым верхним краем, цилиндрическим туловом с плоским дном (высота 8,6 см; рис. 8,21). В погребении найдены: между черепом и нижней челюстью — раздавленный темноглиняный, лощеный кувшин с отогнутым венчиком со сливом с цилиндрическим горлом и петлевидной ручкой с рельефными валиками в местах прилепов и завитком под ней, сферическим туловом, декорированным продольными рельефными валиками, и плоским дном (высота 27 см; рис. 10,2), в области шейных позвонков — 50 цилиндрических бусин из коралла и стекла (диаметр 0,3-0,7 см; рис. 8,19,22,23) и проволочный язычок пряжки из бронзы (длина 1,1 см; рис. 8,24), на правой стороне грудной клетки — лежавшая головкой вниз, серебряная литая двухпластинчатая фибула варианта 21/IIAA (длина 6,2 см; рис. 8,17), на правой локтевой кости — железный черешковый нож (длина 12,8 см; рис. 10,1) и бронзовая подвижная фибула с короткой ножкой с пластинчатым приемником, лежавшая головкой вниз (длина 4,9 см; рис. 8,18).

Склеп 75. На глубине 1,2 м обнаружена упавшая на дно дромоса закладная плита камеры склепа. Стенки дромоса, входа и верхняя часть камеры разрушены оползнем. Дромос примыкал к камере склепа с северо-восточной стороны и соединялся с ней ступенькой высотой 0,3 м. Подпрямоугольная в плане камера ориентирована по оси с северо-запада на юго-восток. Ее длина 2,7 м, ширина 2,0 м (рис. 11). Стенки сохранились на высоту 0,45 м. На полу зачищены костяки двух взрослых и двух детей. Погребения совершены вытянуто на спине, со слегка согнутыми в локтях руками. Три костяка ориентированы черепами на северо-запад, один, детский — на юго-восток. В захоронении 1 найдены: на шейных позвонках — бусы: три янтарные бочковидные (диаметр 0,6 см; рис. 10,12), две шаровидные из синего стекла (диаметр 0,4 см; рис. 10,12,16) и три 14-гранные из тонкой серебряной пластины (длина 0,5-0,6 см; рис. 10,16), на костях обеих рук — по серебряному браслету из круглого в сечении стержня с утолщенными концами, укра-

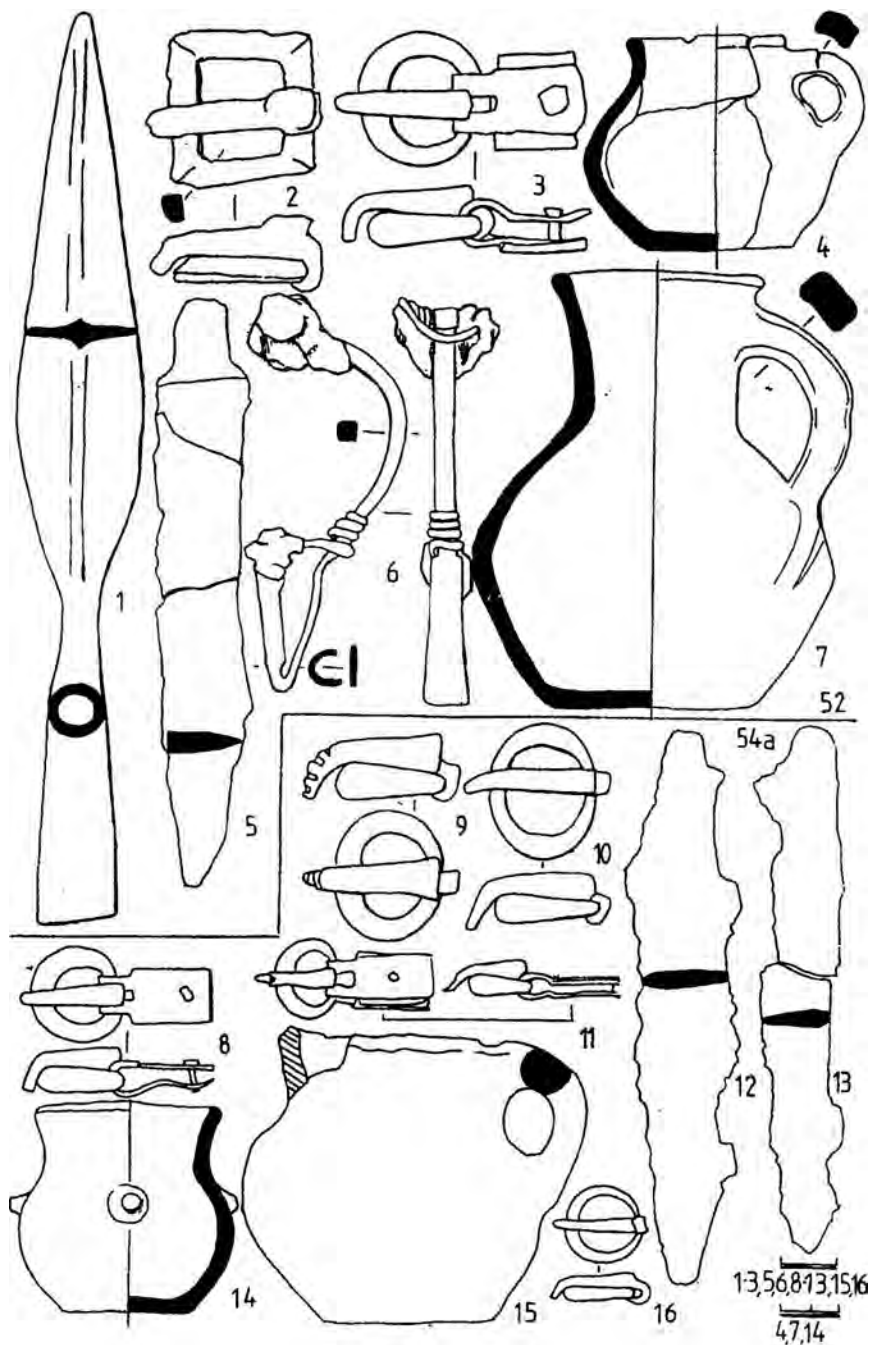


Рис. 5. Инвентарь из склепов 52 (1-7) и 54а (8-16).
 1, 2, 5, 12, 13 - железо; 3, 8-11 - серебро; 4, 5, 14, 15 - керамика; 6, 16 - бронза.

шенными резными линиями (диаметр 6,5-6,7 см; рис. 10,14,15), на тазовых костях — овальная железная пряжка (длина 2,7 см; рис. 10,5). В погребении 2, на тазовых костях лежали железные овальная рамка от пряжки (длина 2,4 см; рис. 10,11), В-образная пряжка (длина 2,7 см; рис. 10,9) и нож с прямой спинкой и остатками дерева на черенке (длина 19 см; рис. 10,17). В захоронении 3 обнаружены: около черепа — пара серебряных височных колец, отлитых с 14-гранным выступом на одном из концов (диаметр 3,2 см; рис. 10,7,8), на шейных позвонках — 30 бусин: 17 шаровидных и одна бочковидная из черного глухого стекла (диаметр 0,2-0,5 см; рис. 10,16), 5 шаровидных и 7 шаровидных двойных из синего глухого стекла (диаметр 0,5 см; рис. 10,16), на костях рук — по небольшому серебряному браслету из круглого в сечении стержня с незамкнутыми концами с резными линиями (диаметр 4,5-4,8 см; рис. 10,3,4), в области таза — серебряная пряжка (длина 3,9 см; рис. 10,6) с овальной рамкой, пластинчатым, выступающим за рамку язычком и щитком из согнутой пополам пластины с двумя вырезанными петлями в месте сгиба. На тыльной стороне язычка при отливке сделан прямоугольный выступ. Верхняя круглая пластина щитка украшена по краю насечками и заклепкой соединена с нижней прямоугольной. В трещине, у ног погребенного, лежал разбитый лепной, одноручный сосуд с отогнутым венчиком, сферическим туловом и плоским дном (высота 9,4 см; рис. 10,13). Детское захоронение 4 совершено без инвентаря. Около западного угла камеры склепа, в трещине, обнаружен лепной одноручный сосуд с прямым, слегка отогнутым венчиком, вытянутым сферическим туловом и плоским дном (высота 10,6 см; рис. 10,10).

В 1995-1996 гг. на краю террасы западного склона холма исследовался квадрат 1. На его западном, южном и восточном участках, в слое темной, натечной земли выявлены разрушенные остатки захоронений (рис. 12). В восточном углу квадрата, в трещине обнаружена серебряная двучленная, прогнутая подвязная фибула варианта 16-2/1-3 с бронзовым стержнем для пружины, вставленным в отверстие на переднем конце спинке и с желобчатым приемником, соединенным с ножкой при помощи заклепки (длина 4,9 см; рис. 13,12).

Могила 82. В южном углу квадрата, на глубине 1,2 м в небольшом углублении лежали вместе 265 предметов из золота (рис. 12,1): 48 пронизок-трубочек, две височные подвески с янтарными вставками, бляха с гранатовой вставкой, штампованные нашивные бляшки из тонкого листа - набор сигмовидных из 106 рядовых и 4 концевых, 45 круглых, 34 треугольных, 13 ромбовидных, 12 подвесок-лунниц, а также 30 коралловых коротких цилиндрических бусин (диаметр 0,2-0,3 см; рис. 13,9) и одна шаровидная бусина из желтоватого стекла с внутренней металлической прокладкой (диаметр 0,5 см; рис. 13,14). Каплевидный щиток височных подвесок (рис. 13,7,8) вырезан из тонкой пластины с тремя круглыми выступами у нижнего края, к его верхнему краю припаяна дужка из круглой в сечении проволоки с заостренным концом. Дужка одной из височных подвесок фрагментирована. На щитке напаяны гнезда (каплевидное в центре и три круглых на выступах) из закрепленной ребром узкой пластинки с янтарными вставками и окантованными ободками из рубчатой проволоки, имитирующей скань. Длина каждой подвески 4,3 см. Круглая бляха (диаметр 2,6 см; рис. 13,10) вырезана из тонкой пластины и орнаментирована образованными из напаянных ребром узких пластинок круглым

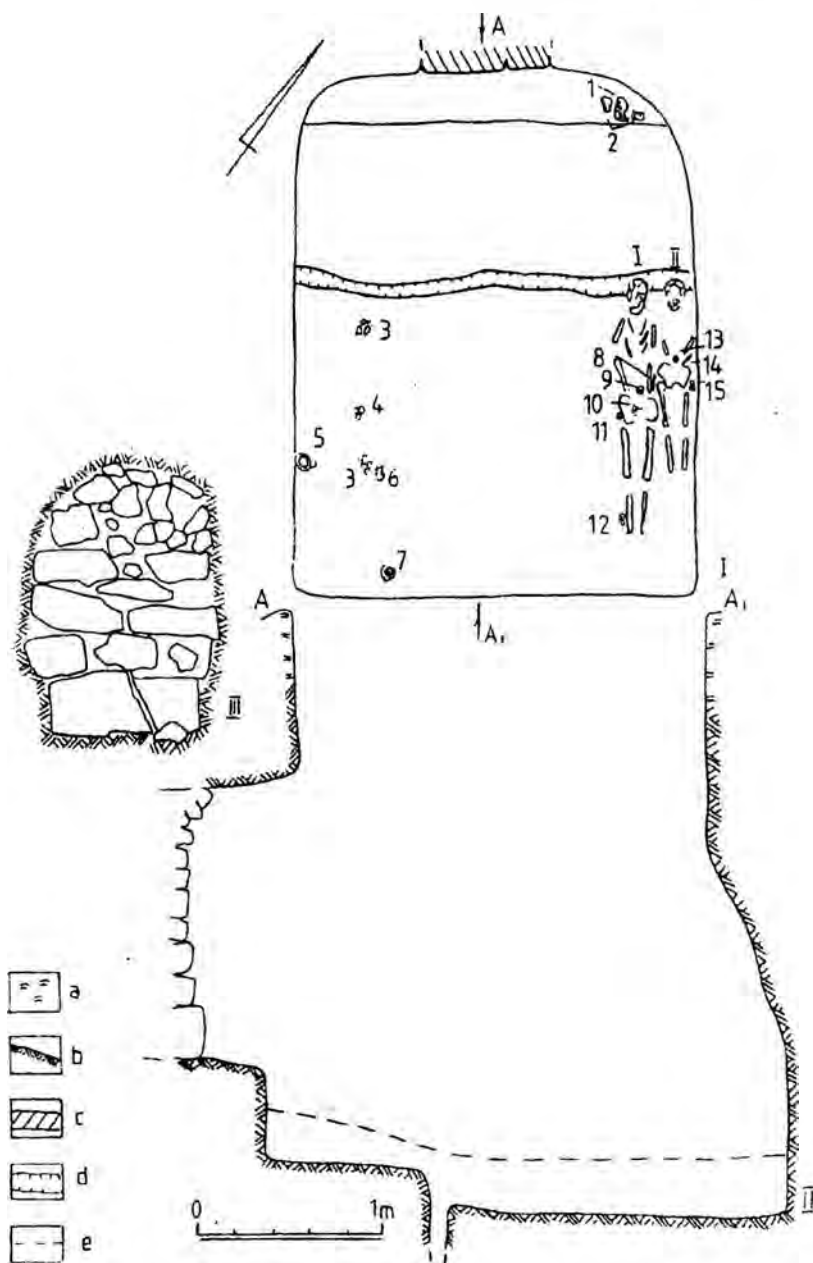


Рис. 6. Склеп 54 а. I - план склепа; II - разрез к плану; III - фасировка каменного заклада дромоса склепа; а - дерн; б - материк; с - плиты заклада; д - трещины; е - нижний уровень слоев с раннесредневековыми захоронениями.

1 - стеклянный кувшин; 2, 4, 6, 7, 10 - лепные сосуды; 3 - краснолаковое блюдо; 5 - красноглиняная амфора; 8, 14 - железные ножи; 9, 11, 12, 13, 15 - серебряные и бронзовые пряжки.

гнездом с гранатовой вставкой и двумя концентрическими кругами с зигзаговидной линией между ними, по краю — ободок из рубчатой проволоки. С обратной стороны бляшки припаяны три пластинчатые петельки для пришивания. У подвесок-лунниц (размеры 1,6 x 1,7 см; рис. 13,5) с выпуклой серединой и рубчатым ободком по краю, есть петелька для подвешивания в виде короткой трубочки, скрученной из тонкой пластинки. У круглых бляшек (диаметр 0,6-0,8 см; рис. 13,1) с выпуклой полусферической серединой, рубчатым ободком по краю проколоты два отверстия для пришивания, а у ромбовидных полых бляшек в боковых гранях проделаны четыре отверстия для пришивания (размеры 0,3 x 0,4 x 0,6 см; рис. 13,2). Треугольные бляхи (высота 1,5 см, ширина 1,3 см) с круглым выступом на вершине (рис. 13,6) по краю украшены имитацией рубчатого ободка. На углах основания и на круглом выступе пробиты дырочки. Тонкие сигмовидные бляшки с выпуклой поверхностью и пятью отверстиями украшены поперечными бороздками на завершениях. На двух вырезанных из пластины концевых сигмовидных приемниках сделано по семь отверстий (размеры 0,9 x 3,1-3,3 см; рис. 13,4), а на двух других — по пять отверстий. Пронизки-трубочки скручены из фольги с ребристой поверхностью (длина 1,2 см; рис. 13,3).

In situ сигмовидные тонкие бляшки располагались по дуге в две полосы и ограничивались концевыми пластинчатыми сигмовидными. Вдоль верхнего края этих полос находились треугольные бляшки, а вдоль нижнего — пара височных подвесок и подвески-лунницы. Одна из височных подвесок лежала нижней частью щитка вверх, другая — обратной стороной щитка вверх. Остальные предметы находились без определенного порядка (рис. 14,1). В слое с этими вещами тлен не выявлен. На 0,6 м ниже скопления золотых предметов прослежены остатки могилы 82 (рис. 12,11). Данный участок квадрата оказался изрезанным одной большой и множеством мелких трещин, разрушивших могилу и погребение, содержавшееся в ней. От костяка сохранились пятно (размером 0,2 x 0,3 м) со следами костного тлена и фрагменты рубчатой кости. В 0,6 м к северу от них, в трещине лежал череп, возможно, относившийся к этому же погребению. Среди костного тлена собраны 20 круглых, нашивных бляшек, аналогичных найденным в скоплении золотых предметов (диаметр 0,6-0,8 см; рис. 13,1) и золотой перстень с пластинчатым кольцом и напаянной жуковиной в виде трех круглых гнезд с плоскими гранатовыми вставками. Гнезда выполнены из узких, тонких пластинок, напаянных ребром на вырезанную из пластины фигурную основу. Внешняя сторона кольца украшена напаянными по краям двумя рубчатыми и одной гладкой, расположенной между ними, проволочками (диаметр 1,9 см; рис. 13,15).

На западном участке квадрата 1 зачищены зольное пятно (размеры 0,2 x 0,4 м) и несколько плит, среди которых лежали круглая нашивная бляшка из золотой фольги, идентичная извлеченным из могилы 82 (рис. 13,1), обломки краснолаковой миски с горизонтально отогнутым бортиком, расширяющимися кверху округлыми стенками на низком кольцевом поддоне (высота 5,0 см; рис. 13,11) и чаши из прозрачного желтоватого стекла с широким горизонтальным бортиком, украшенным накладным волнистым рельефным валиком с вдавлениями, расширяющимися кверху округлыми тонкими стенками на невысокой усеченно-конической ножке (высота 6,5 см; рис. 13,13). Фрагменты этих сосудов обнаружены и среди плит,

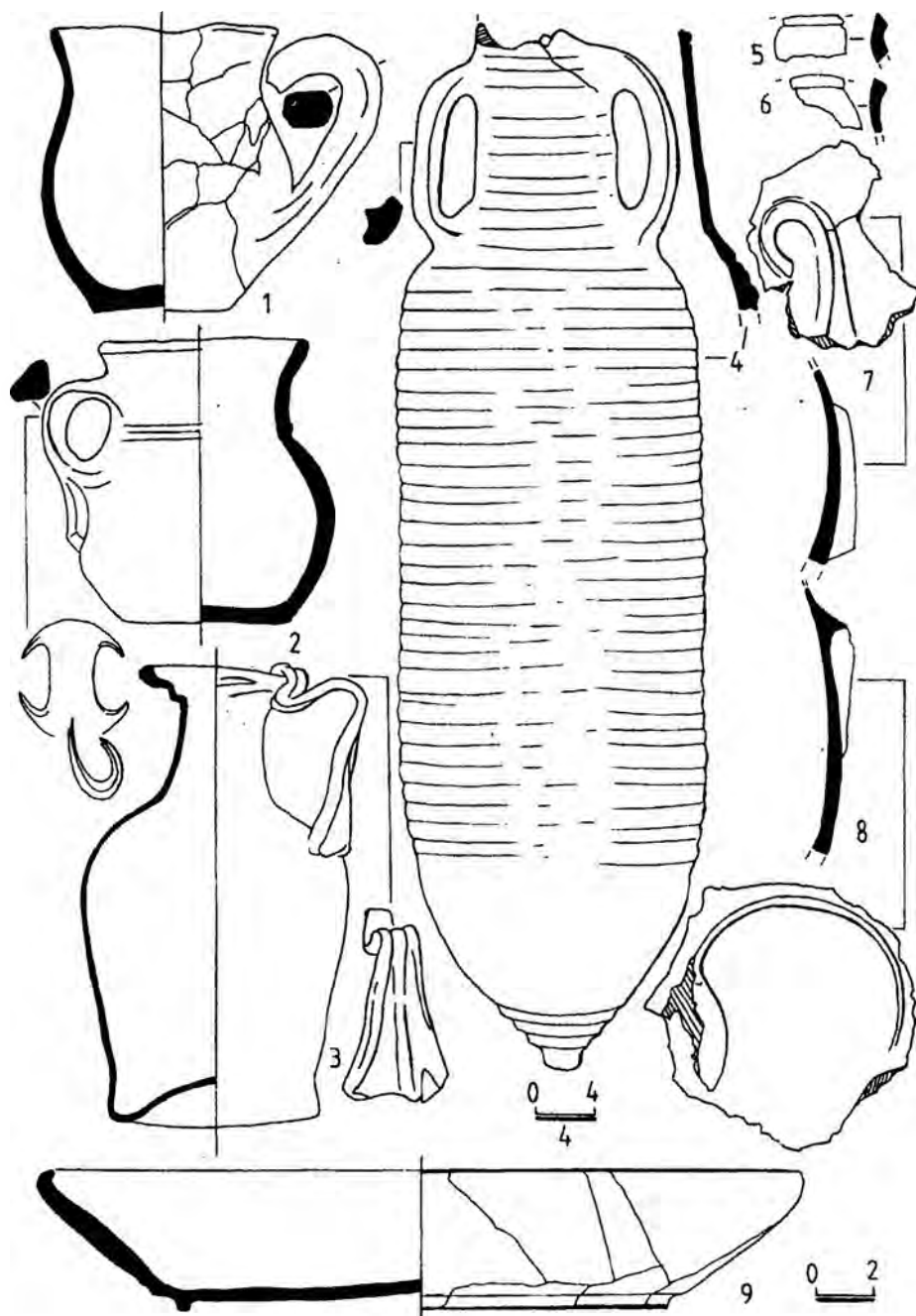


Рис. 7. Инвентарь из склепа 54а.
1, 2, 4-9 - керамика; 3 - стекло.

лежавших в 0,6 м к юго-западу и на 0,8 м глубже. Из грунта над плитами извлекли бронзовые проволочную серьгу и три зернинки, стеклянные бусы — пять белых цилиндрических (диаметр 0,6 см), семь красных, по одной синей и темнолиловой шаровидных (диаметр 0,4-1,0 см), две синие пронизки — бипризматическая и дольчатая (длина 1,4 и 2,0 см), восемь шаровидных из прозрачного бесцветного стекла с внутренней металлической прокладкой (диаметр 0,3-0,4 см), а также кусочки румян. Предметы, происходящие с южного и западного участков квадрата 1, относились, вероятно, к одному комплексу. Фрагменты краснолаковой миски и стеклянной чаши, а также круглая бляшка из золотой фольги переместились вниз по склону в результате оползня.

Склеп 88 найден на глубине 2,3-2,7 м. Дромос не сохранился. Камера склепа с почти прямыми северо-западными углами и с закругленной юго-восточной частью, ориентирована по длинной оси с юго-запада на северо-восток (размеры 2,9 x 3,5 м) (рис. 15). Стены прослежены на высоту 0,2-0,3 м. В ее заполнении содержались фрагменты стенок лепных коричневоглиняных сосудов. На полу зачищены остатки шести взрослых и ребенка. От скелета ребенка 3 сохранились только кости черепа. Кости погребений 1 и 2 смещены к северо-западному углу камеры, а костяков 6 и 7 — к восточной стене. Скелеты 4 и 5 черепами ориентированы на северо-запад. Взрослого 5 погребли со слегка согнутыми в локтях руками и кистями на тазе.

В захоронении 1 найдены: под черепом — проволочная золотая серьга в виде кольца с несомкнутыми концами (диаметр 1,6 см, рис. 16,1), около костей — круглая железная пряжка 3 варианта (длина 2,9 см, рис. 16,2).

Среди костей погребенного 2 собраны: железные двулезвийный меч со следами деревянных ножен и рукояти, железной заклепкой на черенке и ромбическим перекрестием (длина 93 см; рис. 17,8), кинжал с прямой спинкой, остатками дерева на клинке и фрагментами костяной рукояти с железной заклепкой (длина 23,3 см; рис. 17,6), обломок лезвия ножа с прямой спинкой (длина 8,1 см; рис. 16,20), составные удила (длина 15,5 см) из двух прямоугольных в сечении прямых стержней с загнутыми в виде колец концами, с продетыми сквозь кольца свободных концов прямоугольными рамками и Г-образными железными псалиями (длина каждого 14 см) с двумя отверстиями в средней расширенной части, с концами, украшенными восьмигранными бронзовыми стержнями с 14-гранными выступами (рис. 16,11), серебряные массивная пряжка с овальным кольцом, утолщенным в передней части, хоботковидным, ступенчато срезанным сзади, язычком и прямоугольным щитком, скрепленным заклепкой (длина 6,6 см; рис. 16,12), два кольца с зажимом из пластины, согнутой пополам, с круглой нижней и прямоугольной верхней частями, скрепленными заклепкой (длина 2,0 и 2,2 см; рис. 16,3,4), узкий, длинный наконечник ремня, завершающийся луновидным выступом, с пропиленным верхним концом для ремня, крепившегося при помощи заклепки, украшенный резными линиями в верхней части (длина 5,4 см; рис. 16,14) и крупная шаровидная бусина (навершие) из глухого голубого стекла (диаметр 2,3 см; рис. 16,5).

Между костяками 2 и 4 на полу камеры обнаружено краснолаковое блюдо формы Антиохия 910-2А (З, fig.66,А, р.328,329) на низкой кольцевой подставке, с

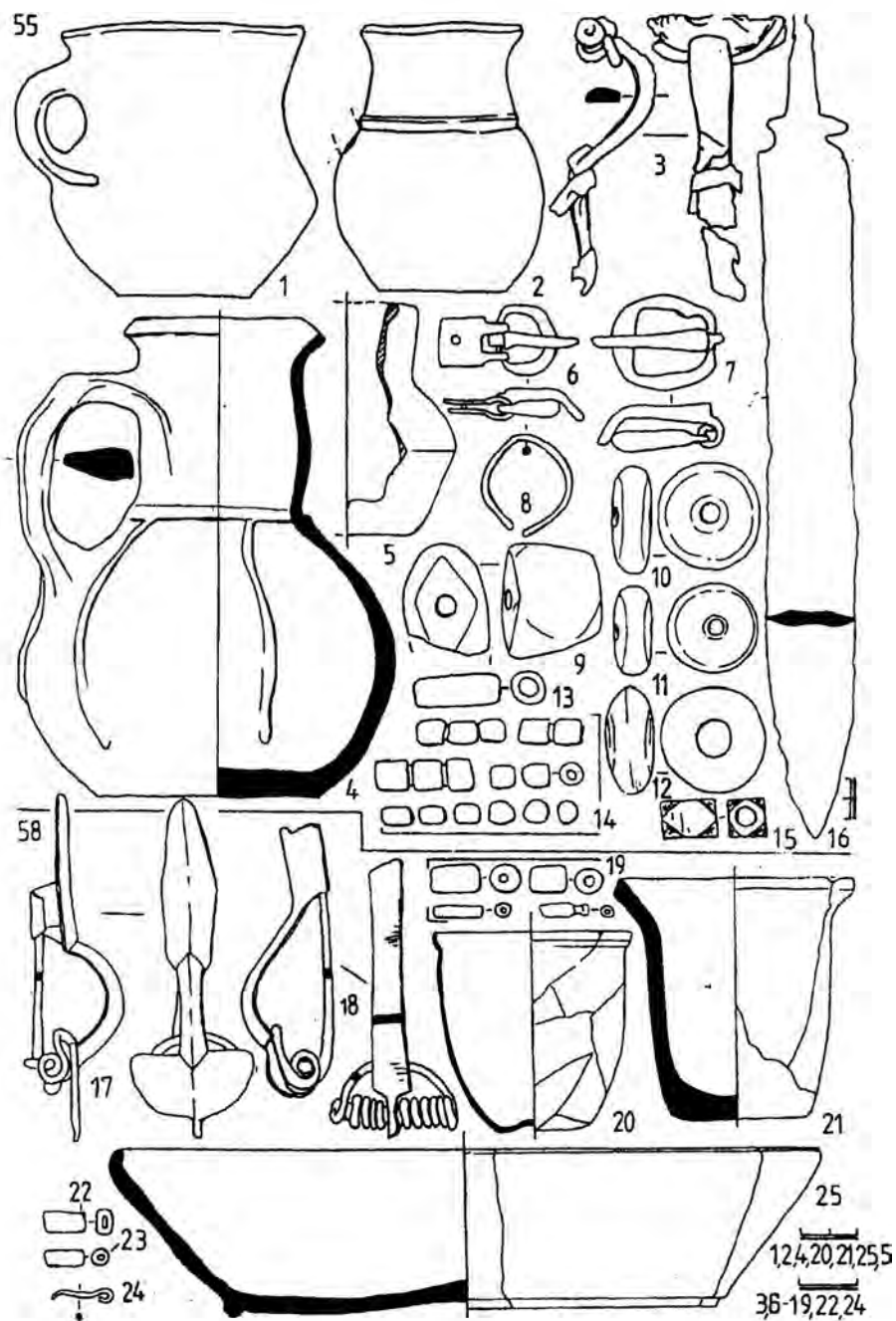


Рис. 8. Инвентарь из склепов 55 (1-16) и 58 (17-25). 1, 2, 4, 5, 21, 25 - керамика; 3, 16 - железо; 6-8, 17 - серебро; 9-11 - янтарь; 12-15, 20 - стекло; 18, 24 - бронза; 19-23 - коралл.

округлыми стенками, почти горизонтально отогнутым профилированным бортиком и дном, декорированным концентрическими кругами с вписанными концентрическими прямоугольниками (высота 4,2 см; диаметр верхнего края 28,5 см; рис. 18,3). В блюде лежали: костяная усеченно-коническая пиксида с туловом, опоясанная в верхней, центральной и нижней частях четырьмя параллельными врезными линиями, с крышкой, украшенной усеченно-коническим выступом в центре и невысоким бортиком по краю, с вставным дном с точечным углублением в центре и двумя концентрическими кругами (высота 6,7 см; рис. 19,3), стакан из прозрачного желто-зеленого стекла типа Сорокина I-Б (4, рис. 1,2, с.86-87) с отогнутым, необработанным верхним краем, с цилиндрическим туловом, с четырьмя каплями синего стекла, с округлым слегка вогнутым дном (высота 7,0-7,8 см; рис. 20,2), лепные, коричневоглиняные сосуды со сферическим туловом, один из которых — кружка-кувшин, с высоким слегка расширенным сверху горлом и плоским дном на кольцевидном поддоне, украшен рельефными валиками в местах прилепов ручки (высота 6,7 см; рис. 18,2), второй — лощенный кувшин с высоким, узким цилиндрическим горлом и плоским дном (высота 13,7 см; рис. 19,1), а также миска с прямыми, расширяющимися сверху стенками (высота 5 см; рис. 18,1).

Среди костей черепа погребенного 3 найдены бусы: стеклянные цилиндрическая синяя (диаметр 0,2 см; рис. 16,8), шаровидная желтоватая с внутренней металлической прокладкой (диаметр 0,5 см; рис. 16,6) и каменная бочковидная (диаметр 0,4 см; рис. 16,9). С правой стороны, вдоль погребения 3 зачищена раздавленная стеклянная амфора из тонкого прозрачного зеленого стекла с отогнутым, округлым венчиком, высоким, узким, цилиндрическим горлом, коническим туловом с усеченно-конической ножкой. Под венчиком она украшена круглым рельефным валиком, выполненным, как и плоские, широкие, профилированные ручки из синего непрозрачного стекла с красными прожилками. Высота амфоры 44,5 см, диаметр венчика 6,8 см (рис. 20,1).

За черепом костяка 4 лежали бусы: восемь цилиндрических из прозрачного зеленоватого стекла с внутренней металлической прокладкой (диаметр 0,3-0,4 см; рис. 16,10) и одна 14-гранная из темно-синего полупрозрачного стекла (длина 0,6 см; рис. 16,7).

В погребении 4 обнаружены: вдоль костей левой руки — железные короткий меч с двумя вырезами у пяты клинка и остатками деревянной рукояти на черенке (длина 39,5 см; рис. 17,7) и нож с прямой спинкой и остатками дерева на черенке и рукояти (длина 10 см; рис. 17,5), у правой лучевой кости — серебряное кольцо с зажимом из согнутой пополам пластины, с круглой нижней и прямоугольной верхней частями, скрепленными заклепкой (длина 2,2 см; рис. 16,17), на тазе — аналогичные два кольца с зажимом, нижняя пластина одного из которых трапециевидной формы, а в пластине второго сохранился фрагмент кожного ремня (длина 2,0 и 2,1 см; рис. 16,16,18), две пряжки с круглой рамкой 3 варианта и прямоугольным щитком, верхняя и нижняя пластины которого соединены заклепкой (длина 3,1 и 5,3 см; рис. 16,22,23) и пряжка варианта 5а с имитацией нарезки на тыльной и передней концах язычка (длина 5,2 см; рис. 16,21), узкий прямоугольный наконечник с пропиленным верхним концом для ремня, крепившегося при помощи железной заклепки (длина 3,8 см; рис. 16,15) и фрагмент железного

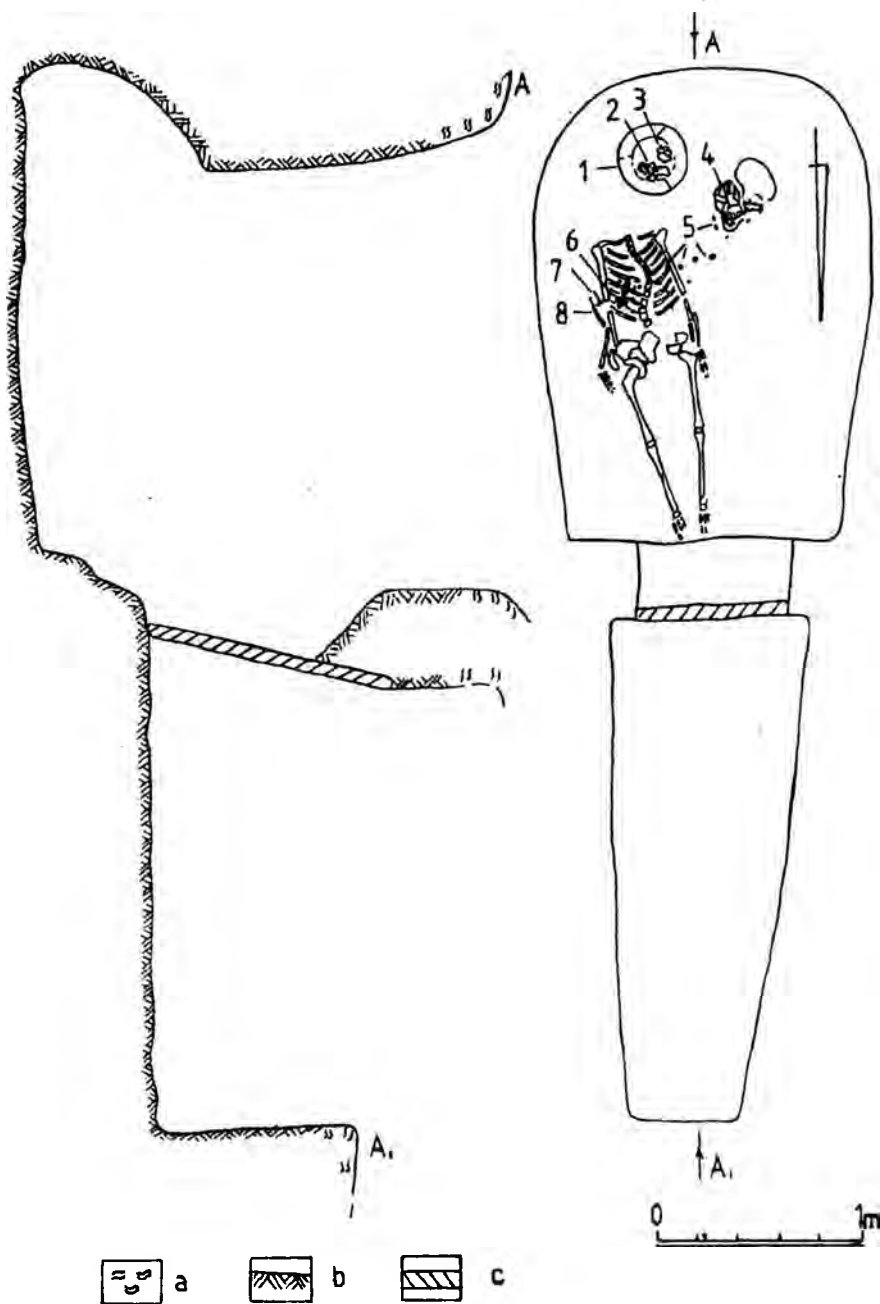


Рис. 9. Склеп 58. План и разрез к плану: а - дерн; б - материк; с - плиты заклада.
 1 - блюдо краснолаковое; 2,4 - лепные сосуды; 3 - стеклянный стакан, 5 - коралловые бусы, 6 - серебряная фибула; 7 - бронзовая фибула; 8 - железный нож.

шила в виде круглого в сечении стержня с остатками деревянной рукояти (длина 4,3 см; рис. 16,19), между берцовыми костями — железное, круглое в сечении кольцо (диаметр 3,8 см; рис. 16,25), около берцовых костей правой ноги — бронзовая пряжка с круглой рамкой, отлитой с имитацией насечек и выступающим за ее переднюю сторону язычком с двумя небольшими рельефными валиками на тыльной стороне (длина 1,8 см; рис. 21,25).

В изголовье скелета 5 лежали: покрытый плохим розовым лаком, кувшин с профилированным венчиком, коротким конусовидным горлом с двужелобчатой ручкой и грушевидным туловом (высота 20,8 см; рис. 18,6), две краснолаковые миски с закругленным бортиком, с прямыми расширяющимися кверху стенками на низком кольцевом поддоне (высота 4,5 и 4,6 см; рис. 18,7,10). В одной из мисок стоял лепной, лощенный кувшин из коричневой глины с широким высоким прямым горлом, со слегка выступающей за его верхний край ручкой, декорированной в месте верхнего прилепа рельефными валиками, плоским дном и сферическим туловом (высота 9,6 см, рис. 19,2). В кувшине находилось пять серебряных трапезиевидных обкладок деревянного гребня из согнутой пополам тонкой пластины с заклепкой в центре (длина 1,6-1,8 см; рис. 21,5-9).

В погребении 5 находились: около правой лучевой кости — серебряная поясная бляшка, отлитая в форме узкой прямоугольной пластины с якоревидными верхним и нижним краями и треугольными выступами по бокам, с двумя штифтами на обратной стороне (длина 3,6 см; рис. 21,2), на тазе — две аналогичные бляшки (длина 3,6 и 3,7 см; рис. 21,3,4), серебряная пряжка с круглой рамкой и прямоугольным щитком, верхняя и нижняя пластины которого скреплены заклепкой, 3 варианта (длина 3,0 см; рис. 21,12), бронзовые узкий длинный наконечник ремня, украшенный дуговидными вырезами, резными линиями и точечными вдавлениями, завершающийся круглым выступом, с небольшой пластиной для крепления ремня соединенной с наконечником при помощи заклепки (длина 5,6 см; рис. 16,26) и круглое в сечении кольцо (размер 3,3-4,7 см; рис. 16,27), около левой локтевой кости — серебряная пряжка с рамкой, закругленной спереди и прямоугольной тыльной стороной, с рифленой лицевой частью, с полым, треугольным в сечении язычком, отлитым с поперечными углублениями в передней части и двумя рядами рельефных валиков с граненым пространством между ними на тыльной стороне, с вырезанным из пластины прямоугольным щитком, скрепленным заклепкой (длина 6,2 см; рис. 21,1), справа у тазовых костей — серебряная пряжка с прямоугольной, граненой рамкой и язычком с небольшим, прямоугольным выступом на тыльной стороне (длина 1,8 см; рис. 16,28) и железный нож с прямой спинкой, остатками деревянной рукояти с железной заклепкой на черенке (длина 12,4 см), вдоль костей левой ноги — железный двулезвийный меч с бронзовым, ромбовидным перекрестием, прямоугольным в сечении черенком, в нижней пропиленной части которого при помощи заклепки укреплен клинок, со следами деревянной рукояти и бронзовой заклепкой на черенке (длина 93,5 см; рис. 17,4), лежавшие под мечом, янтарное биконическое навершие (диаметр 3,7 см; рис. 21,16) и серебряная круглая пряжка с прямоугольным щитком 3 варианта (длина 2,9 см; рис. 21,15) около костей ступней — по серебряному кольцу с тремя зажимами из согнутой пополам, скрепленной заклепкой пластины с круглой нижней и прямоу-

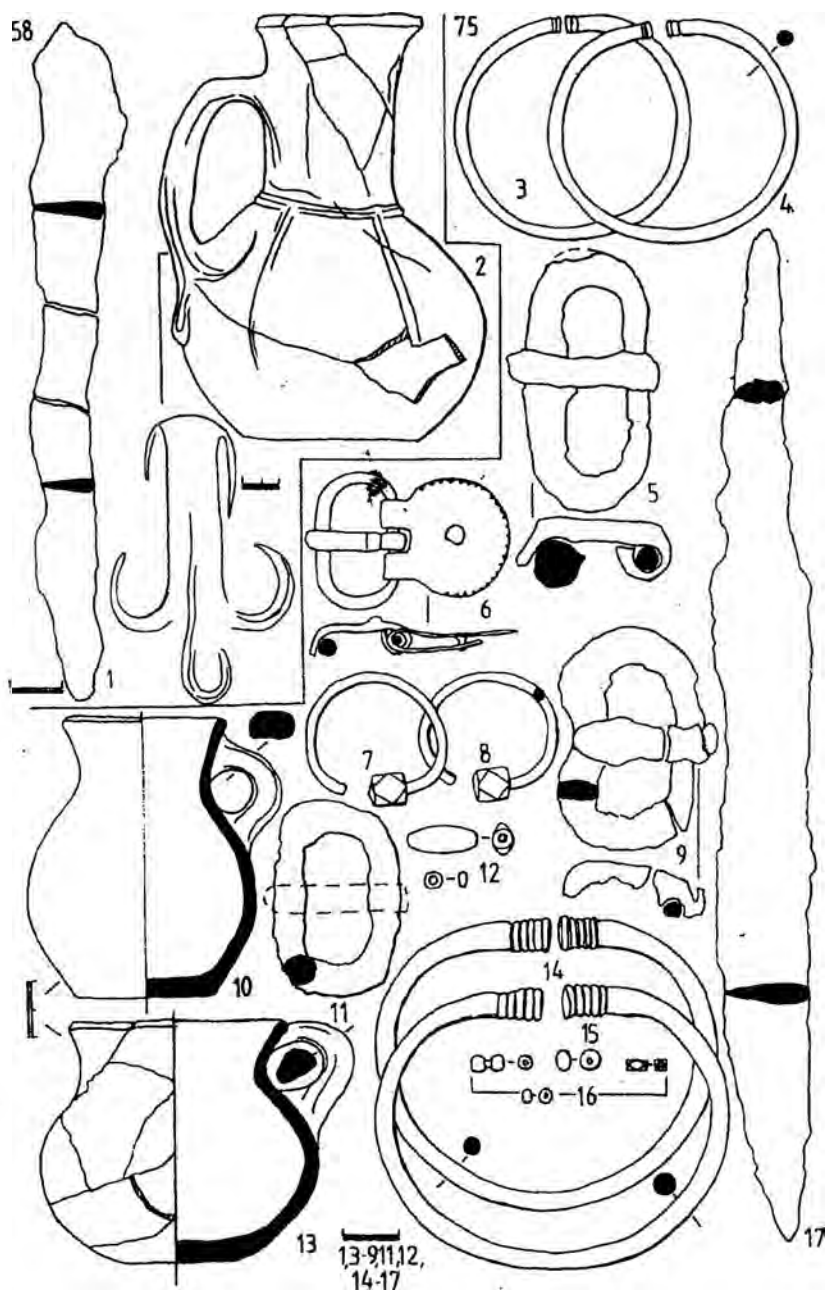


Рис. 10. Инвентарь из склепов 58 (1,2) и 75 (3-17).

1,5,9,11,17 - железо; 2,10,13 - керамика; 3,6-8,14,15 - серебро; 12,16 - янтарь, стекло.

гольной верхней частью (длина 2,7 см; рис. 21,10,11), серебряная круглая пряжка 3 варианта с прямоугольным щитком (длина 3,0 см; рис. 21,14) и бронзовая круглая пряжка 2 варианта (длина 1,6 см; рис. 16,24).

Среди костей захоронения 6 найдены: железные двулезвийный меч с ромбовидным перекрестием и остатками дерева на лезвии и черенке (длина 91,5 см; рис. 17,1), два однолезвийных ножа с прямой спинкой и остатками дерева на черенке (длина 12,7 и 16,8 см; рис. 17,3), четыре серебряные пряжки с круглыми рамками и прямоугольными щитками 3 варианта (длина 3,4; 3,9; 3,9 и 4,2 см; рис. 21,19-21,24) и однотипная, но массивная пряжка (длина 6,7 см; рис. 21,17) с остатками кожаного ремня с луновидной бляшкой, крепившейся при помощи заклепки (длина 0,9 см; рис. 16,13), серебряная широкопластинчатая прогнутая подвязная фибула, декорированная резными линиями с сохранившейся в фрагментах железной пружинной (длина 5,5 см; рис. 21,18), а также костяная пиксида усеченно-конической формы с вставным дном, украшенным резными точкой в центре и двумя концентрическими кругами по краю (высота 5,9 см; рис. 19,4). Тулово пиксиды опоясано в верхней части четырьмя параллельными линиями, в нижней — двумя полосками из нескольких параллельных врезных линий и расположенными между ними рядом концентрических кругов.

Среди костей погребения 7 лежали железные нож с прямой спинкой и остатками дерева на черенке (длина 17,9 см; рис. 17,2) и фрагмент шила из круглого в сечении стержня (длина 5,6 см; рис. 21,27).

В северном углу камеры склепа обнаружены пара золотых височных подвесок с вырезанным из тонкой пластины каплевидным щитком с тремя круглыми выступами у нижнего края и припаянной к верхнему краю проволочной петлей с заостренным концом (длина 4,2 и 4,3 см; рис. 21,22,23). В центре щиток украшен каплевидным гнездом с гранатовой вставкой, обрамленным четырьмя ободками из рубчатой проволоки, имитирующей зернь. Круглые выступы орнаментированы рубчатой проволокой по краю.

В восточном углу камеры склепа находились четыре краснолаковые миски (высота 4,3; 4,6; 5,0; 5,4 см; рис. 18,4,5,8,9) и раздавленный, лепной коричневоглиняный, лощенный одноручный кувшин с расширяющимся кверху горлом, петлевидной ручкой с рельефными валиками в местах прилепов, плоским дном и сферическим туловом (высота 21 см; рис. 19,5). В кувшине обнаружен рюмкообразный сосуд из прозрачного желто-зеленого стекла с отогнутыми необработанным верхним краем, цилиндрическим туловом на круглой плоской ножке с округлым дном (высота 10,2 см; рис. 20,3). В средней части тулово орнаментировано тремя крупными каплями, чередующимися с тремя группами из трех мелких капель синего стекла.

В северо-восточной части камеры склепа, в трещине, обнаружена серебряная круглая пряжка с квадратным щитком 3 варианта (длина 3,7 см; рис. 16,29), отнесенная, видимо, к погребению 7.

Дата склепов определяется по инвентарю.

Красноглиняная амфора с цилиндрическим туловом с ножкой из склепа 54а (рис. 7,4) (1, рис. 2,35; 4,2,9, с.14) типологически близка происходящим из Харакса (могилы 3, 8, 15, 29, 33) (5, рис. 13,2). Подобные сосуды есть в комплексах

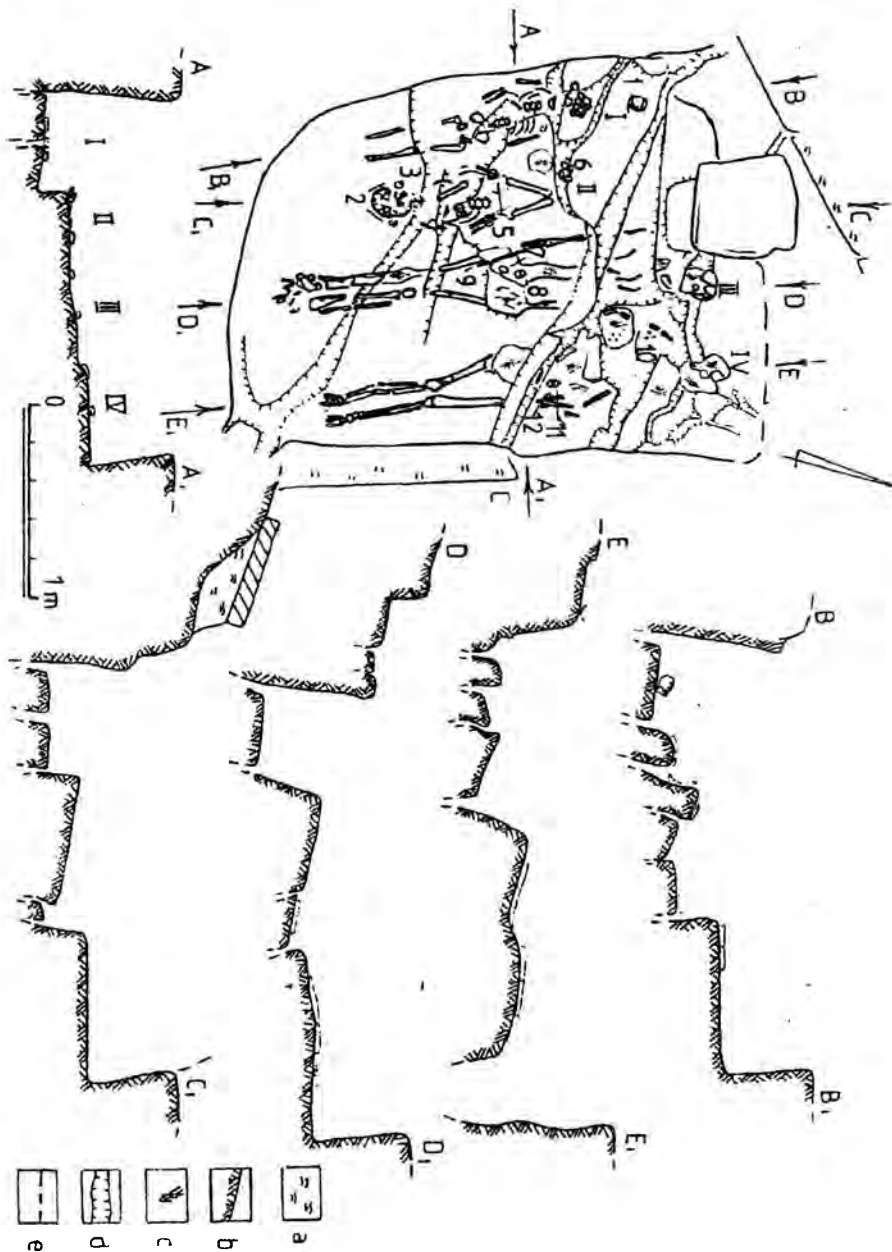


Рис. 11. Склеп 75. План и разрезы к плану: а - дерн; б - материк; с - костный тлен; д - трещины; е - предполагаемая граница склепа.

1, 6 - лещные сосуды; 2 - серебряные серьги; 3, 10 - стеклянные и янтарные бусы; 4 - серебряная пряжка; 5, 12 - серебряные браслеты; 7, 8, 11 - железные пряжки; 9 - железный нож.

первой половины V в. Херсонеса (6, с.9; 7, рис.8), Тиры (8, рис.3,7; 4,5; 6,2г; 7,1) и, видимо, из Суджи (6, с.9, рис.1,5). На некрополе Черная Речка в склепе 11/1989 такая же амфора лежала с вещами V в. В Карфагене фрагменты североафриканских амфор близкой формы содержались в слоях последней четверти IV - конца VI в. (9, р.119,140, fig.44,134,45).

Краснолаковые блюда типа ARSW 62 B (3, fig.18,14, р.108-109) из склепов 54а (рис. 7,9) и 58 (рис. 8,25) в Средиземноморье и Западном Причерноморье находились в употреблении в 350-425 гг., а типа Антиохия 910-2А (3, fig.66,А, р.327-329; 10, р.211, fig.26,1; 11, р.154, Abb.1,6,8) из склепа 88 (рис. 18,3) — в 370-450 гг. На Боспоре, в Херсоне и в Абхазии блюда типов ARSW 62 B и Антиохия 910-2А содержались в комплексах конца IV - последней четверти VI вв. (12, с.176,191, рис.6,5; 1, рис.2,30; 5,7; 13, с.12,13,35-39, рис.3,11; 16,175). Краснолаковые миски с горизонтально отогнутым широким бортиком из могилы 82 (рис. 13,11) и склепа 88 (рис. 18,4) аналогичны найденным на некрополях Херсона (14, рис.3,1), Черная Речка и Инкерман в погребениях второй половины IV в. (1, рис.2,24; 5,2, с.15). Покрытая красным лаком миска с отогнутым вверх бортиком из склепа 88 (рис. 18,5) подобна отнесенным к концу IV - началу V вв. из Западного Причерноморья (11, р.157, Abb.4,2-6). Краснолаковая миска из склепа 88 с маленьким венчиком, выделенным врезной линией (рис. 18,7), типологически родственна обнаруженным в Крыму с инвентарем второй половины IV в. (15, рис.17,3, с.96). Краснолаковые миски из того же склепа с закругленным бортиком типа Антиохия 965, 967 по Дж.Хэйсу характерны для конца IV - начала V вв. (3, fig.65,1, р.325-327). В Херсоне такие миски содержались в комплексах V - середины VI вв. (13, с.11, рис.1,1,2). Покрытый плохим розовым лаком кувшин из захоронения 5 в склепе 88 (рис. 18,6) подобен извлеченным в Херсоне из позднеримских склепов 1907 г. (16, рис.64) и 5/1982 г. (17, рис.4,1, с.5) с множеством скелетов, вещами III-V вв. и монетой Аркадия I (395-408) и более ранними, из склепа второй половины III-IV вв. из Дружного и из могил второй половины IV в. из Инкермана (15, с.95,96, рис.16,3).

Темноглиняный лощенный кувшин с биконическим туловом из склепа 52 (рис. 5,7) по форме родственен найденным в погребениях первой половины V в. в Танаисе (18, рис.1,13, с.121) и на Черноморском побережье Северного Кавказа в Сопино (19, с.99, рис.4,3). Темноглиняный лощенный кувшин из склепа 55 (рис. 8,2) аналогичен изготовлявшимся в Дагестане в IV-V вв. (20, рис.6,24; 33,5, с.231). Кувшин, по форме похожий на лощенный коричневоглиняный из склепа 88 (рис. 19,1) лежал в могиле 26 в Заморском (Керченский полуостров) с овальной пряжкой (21, рис.6,9; 12,4) 2 варианта первой половины IV в. (1, с.27, рис.2,10; 22,3,4). Лощенная коричневоглиняная кружка-кувшин с широким отогнутым наружу горлом (рис. 19,5) однотипна обнаруженной на Боспоре на поселении Семеновка (22, рис.32,6). Коричневоглиняная лощенная кружка-кувшин с выступающей за верхний край ручкой из склепа 88 из захоронения 5 (рис. 19,2) по форме генетически связана с сосудами из аланских некрополей II - первой половины III вв. из Центрального Предкавказья (23, рис.63,13). Лепные темноглиняные кружки-кувшины с высоким, слегка расширенным кверху горлом и прикрепленной к венчику петлевидной ручкой из склепов 41 (рис. 4,7), 54а (рис. 5,15) и 77

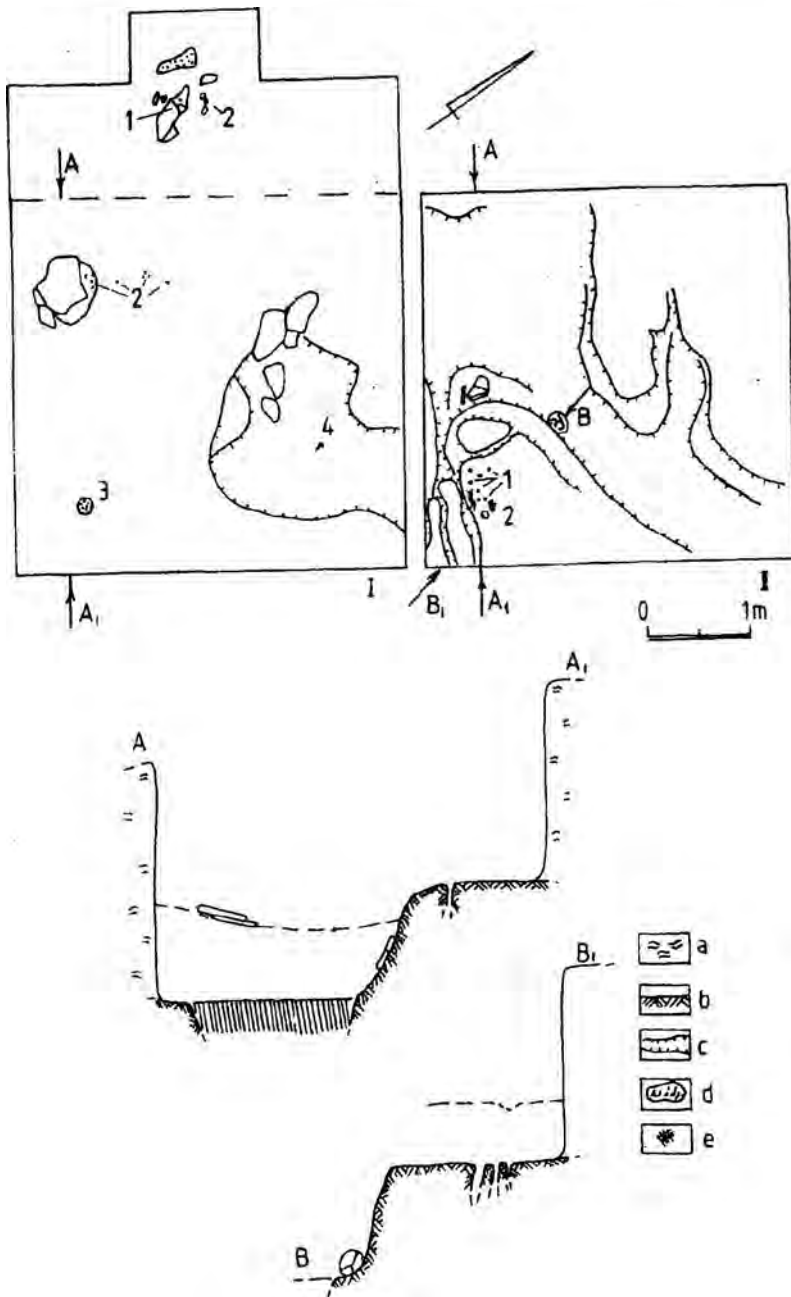


Рис. 12. План и разрезы к плану квадрата 1 с могилей 82: I - верхний слой (1 - золотая бляшка; 2 - фрагменты стеклянного и краснолакового сосудов; 3 - набор золотых бляшек; 4 - серебряная фибула); II - нижний слой (1 - золотые бляшки; 2 - золотой перстень); а - темная земля натечного слоя; б - материк; с - трещины; д - зольное пятно; е - костный тлен.

(рис.10,13) близки лежавшим в склепах 1 и 2 IV в. Озерном (24, рис.3,2; 5,15,16; 6,1,6,10) и в Заморском (21, рис.6,8). Кружки-кувшины с ручкой, прикрепленной ниже венчика такие же как публикуемые из склепов 41 (рис. 4,12), 52 (рис. 5,4), 55 (рис. 8,1), 75 (рис. 10,10) были распространены в Крыму в IV - первой половине V в. (25, рис.4,9; 26, табл. XXVIII, 5-7,9; 27, рис.6,5; 15, с.97, рис.21,1). Лепные горшки с коническими выступами на тулове того же типа, что и публикуемый из склепа 54а встречены на Черной речке в подбойной могиле 35 (28, табл. XI,1,2) второй половины III в. (29, рис.2,23,25-28) и на Боспоре в Тиритаке, Семеновке и Танаисе (26, с.59,60, табл. XI,6). Лепной горшок со сферическим туловом из склепа 41 (рис. 4,11) по форме подобен происходящим из Керчи из склепа 154/1904 (30, с.79, табл.51,259), Заморского (21, рис.6,5) и Тиритаки (31, с.114, рис.139,4). Прототипы этих горшков с I-II вв. известны на аланских некрополях Центрального Предкавказья (32, рис.24,26; 54,13; 23, рис.56,21).

Стеклянные стаканы типа Сорокина I-Б (4, рис.1,2, с.86-87) из склепов 58 (рис. 8,20) и 88 (рис. 20,2) однотипны форме 13с из Средиземноморья, где по данным Д.Фуа они бытовали до середины V в. (33, р.198-199, pl.9,76,77). Стеклянный рюккообразный сосуд из склепа 88 (рис. 20,3) подобен средиземноморской форме 14, бытовавшей в первой половине V в. (33, р.200, pl.10,93; 22,14; 34, fig.III,153, р.247). Тогда же в Средиземноморье были распространены чаши с накладным волнистым рельефным валиком (35, р.248, fig.6,33,34), аналогичные лежавшей в могиле 82 (рис. 13,13), а до конца V в. — стеклянные кувшины, похожие на обнаруженный в склепе 54а (рис. 13,3) (35, р.260, fig.18,28).

Железные псалии с многогранными бронзовыми концами из захоронения 2 в склепе 88 (рис. 16,11) типологически близки происходящим из погребения из Lengyeltóti в Венгрии (36, Abb.70), отнесенного к первой половине V в. (37, S.225, Abb.22,17).

Овальные и круглые пряжки с длинным язычком 3 варианта из склепов 52 (рис. 5,3), 54а (рис. 5,8,10,11,16), 55 из захоронения 1 (рис. 8,6) и 88 из захоронений 1, 4-7 (рис. 16,22,23,29,21,12,14,15,17,19-21,24) А.И.Айбабин по найденным с ними вещам и монетам второй половины IV в. (Совхоз 10 могила 41), 379-395 гг. (Инкерман склеп 31) датировал в основном последней четвертью IV - первой половиной V вв. (1, с.28, рис.2,26). А.К.Амброз предположил, что пряжки с длинным язычком использовали только в первой половине V в. (38, с.33). По Я.Тейралу комплексы с однотипными пряжками характерны для периода D1 — 375-410 гг. (37, S.224-225, Abb.1,5; 4,9; 22,5,11; 39, Abb.8,20; 9,16-20). Пряжки варианта 5а типа найденным в захоронении 4 в склепе 88 (рис. 16,21) и в нижнем слое в склепе 36 (1, с.28, рис.19,3) обнаружены в Подунавье в захоронении первой половины V в. (40, S.54,66, Abb.7,12; XVII,3), а в Дюрсо — в могиле первой половине VI в. (41, рис.10,16, с.104). Пряжка варианта 5б из захоронения 1 в склепе 55 (рис. 8,7) типична для первой половины V в. (1, с.28, рис.2,48; 22,12). Массивная овальная пряжка с язычком с имитацией зооморфной головы 2 варианта из склепа 54а (рис. 5,9) характерна для первой половины V в. (1, с.29). Массивная серебряная пряжка с выемками на язычке и на тыльной стороне рамки из склепа 88 (рис. 16,12) по форме этих деталей близка пряжке из погребения V в., раскопанного на Северном Кавказе в Вольном Ауле (20, с.35, рис.9,3). О времени

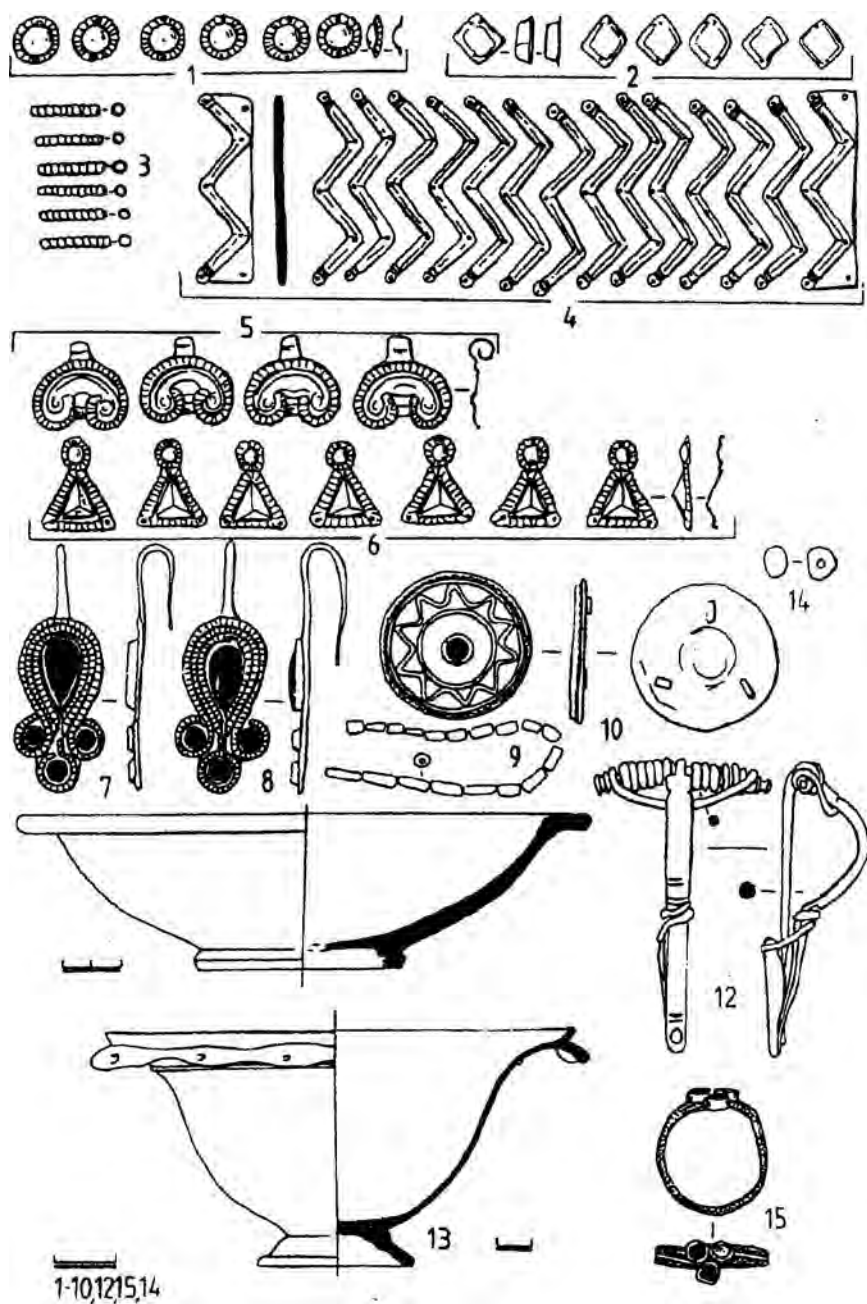


Рис. 13. Инвентарь из могилы 82 (1-10, 14, 15) и находки из квадрата 1 (11-13).
 1-6 - золото; 7, 8 - золото и янтарь; 10, 15 - золото и гранат; 9 - коралл; 11 - керамика;
 12 - серебро; 13, 14 - стекло.

бытования пряжки из склепа 75 (рис. 10,6) можно судить по аналогии из могилы XXXII из Смолина с двупластинчатыми фибулами с накладками, отнесенными к периоду Д2/Д3 — 430-455 гг. (37, S.267-286,295, Abb.43,1,9,10) или к первой половине V в. (42, S.264,272-275). Прямоугольная пряжка из захоронения 5 в склепе 88 однотипна пряжке из Керчи из склепа 154/1904 (30, с.80, табл.52,263) первой половины V в., а трапецевидная пряжка из склепа 52 (рис. 5,2) — происходящей с Северного Кавказа из катакомбы V в. из Гиляча (43, рис.60,11).

Гладкие наконечники с пропилом для ремня типа публикуемого из склепа 88 (рис. 16,15) известны на Дунае в период Д1 (39, Abb.3,27,20). Видимо, им синхронны наконечники с фигурным нижним концом из склепа 88 (рис. 16,14,26), из Прикаспийского Дагестана (20, рис.35,19) и Поднепровья (44, рис.6,2; 7,4).

Бронзовые двучленные подвязные фибулы варианта 15/III-1 типа находившейся в склепе 52 (рис. 5,6) известны в Причерноморье со второй половины III в. (45, с.292). Железная двучленная подвязная фибула варианта 16-1/I-2-3 (рис.8,3) из склепа 55 характерна для первой половины V в. (2, с.66, табл.11,18; 1, с.18, рис.2,34; 8,6,7). Серебряные двучленные прогнутые подвязные фибулы варианта 16-2/I-3 (типа рис. 13,12) (2, с.64-66, табл.11,11) начали использовать с IV в. (45, с.292, рис.5,7). Серебряная широкопластинчатая прогнутая подвязная фибула из захоронения 6 из склепа 88 (рис. 21,18) близка выделенным Г.Диакону в так называемый "готский тип". По его мнению, данные фибулы делали в 330-400 гг. (46, Taf.VIII,13, S.251,253). Литую двухпластинчатую фибулу варианта 21/IIАА и подвязную фибулу из склепа 58 из Лучистого по аналогиям из того же региона можно отнести к периоду Д2 — 410-440 гг. (37, S.295, Abb.16,3,4; 27,8,9; 28,24).

Золотые вещи из могилы 82 представляют собой единый набор. Жуковина пластинчатого перстня (рис. 13,15) по форме и технике декора идентична бляшкам из собрания И.Диргардта, найденным на Тамани (47, S.192, Abb.210-211). Нашивные бляшки штампованы из фольги. Круглая бляха, височные подвески и перстень декорированы в одном стиле. Предметы, находившиеся вместе в углублении, вероятно, были нашиты на матерчатую налобную повязку, шириной 6,5-7 см, а длиной не менее 41 см. В представленной нами реконструкции она дана в развернутом виде (рис. 14,II; 14a). Среднюю часть ленты занимали две полосы из плотно прилегавших друг к другу 53 тонких сигмовидных бляшек, ограниченных концевыми приемниками. В центре повязки, между полосами, располагалась круглая бляха с гранатовой вставкой. Вдоль верхнего края полос из сигмовидных бляшек были нашиты треугольные бляшки, вдоль нижнего — подвески-лунницы, чередующиеся с пронизками-трубочками, ромбовидными бляшками и коралловыми бусами. Подвески-лунницы были, вероятно, пришиты по самому краю ленты и свисали на лоб. Полосу подвесок-лунниц в 20 см ограничивали височные подвески, укрепленные около нижнего края повязки. Только о месте подвесок-лунниц, сигмовидных и треугольных бляшек на налобной повязке мы можем говорить определенно, так как они зафиксированы *in situ* (рис.14,I). Трубочки-пронизки, круглые и ромбовидные бляшки на рисунке расположены предположительно. Круглыми бляшками, собранными среди костного тлена, рядом с перстнем, могли быть расшиты края рукавов платья, либо его пояс. Налобная повязка (длина 46 см; ширина 5 см) из льняного холста, покрытого красной шелковой тканью с нашитыми в

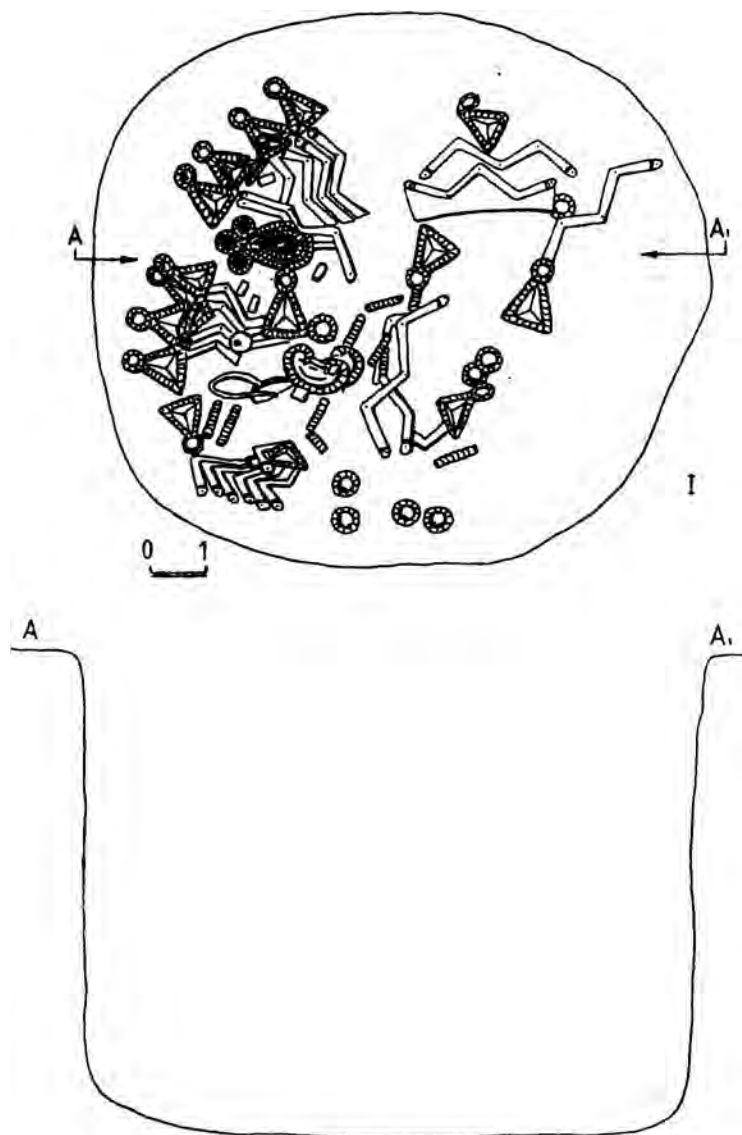


Рис. 14. I - Расположение золотых бляшек in situ.

два ряда круглыми бляшками из золотой фольги, обнаружена в области кочевания аланских племен в составе клада в пещере на восточном берегу озера Батырь на Восточном побережье Каспия (юго-западный Казахстан) (48, с.120-123,126, рис.4,3; 6). Наборы с сигмовидными, круглыми и треугольными бляшками из Керчи хранятся в Музее национальных древностей Сен-Жермен-ан-Лэ (покупка у семьи Мессаксуди), в Лувре и Музее Метрополитен (Нью-Йорк) (55, р.114-116, fig.8-10). Набор из нескольких сотен нашивных бляшек, в числе которых сигмовидные рядовые и концевые, круглые и треугольные бляшки, а также пара серег, аналогичных издаваемым, находились среди вещей из двух склепов 24 июня 1904 г. из Керчи (30, табл.25,95а,96в,г,д). В коллекцию И.Диргардта входит аналогичный комплект, происходящий, вероятно, из Гурзуфа (47, S.133-134, Abb.93). В могиле 295 на некрополе Танаиса подвески-лунницы, пронизки-трубочки и ромбовидные бляшки лежали в верхней части грудной клетки погребенной. По мнению Л.Гречановой, исследовавшей названное захоронение, они применялись для обшивки горловины платья (56, с.61-62, рис.1Б,4-6; 2). Форма ромбовидных бляшек, подвесок-лунниц и пронизок-трубочек, а также их количество в наборах из Танаиса и коллекции И.Диргардта идентичны описанным выше из Лучистого (рис. 13,2,3,5). Трубочки-пронизы могли использовать и в ожерельях. Одинарные трубочки-пронизы известны в погребениях второй половины I - II вв.н.э. из курганов 1, 20, 35, 42 и 43 "Золотого кладбища" в Прикубанье (52, с.48,61,67,70,74, табл.12,112; 33,311; 45,396; 48,442; 52,504) и в римском приставном склепе 1013 из Херсонеса (54, с.117, рис.11), а двойные — в погребении 7 могильника Заморское (21, с.34; рис.4,25), в подбойной могиле из сада Н.Тумаковского, в погребении 9 склепа 154/1904 и захоронении 1 склепа 17/1904 Боспорского некрополя (30, с.40,78,87, табл.11,13; 50,245; 57,325). Комплект круглых и треугольных бляшек и пронизей-трубочек, происходящий из Тамани, содержится в составе коллекции И.Диргардта (47, S.168-172, Abb.171-175).

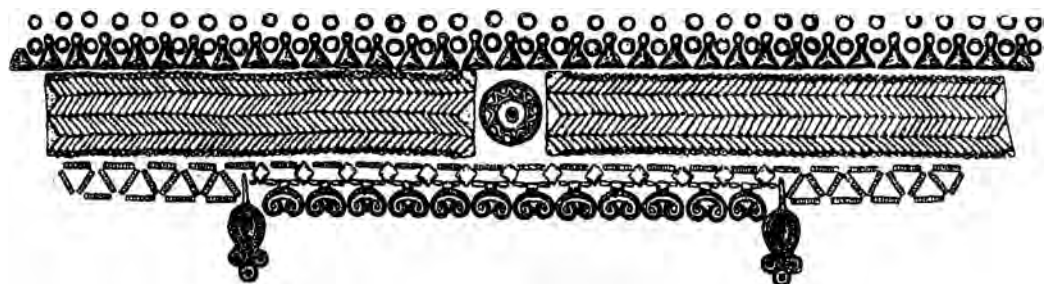


Рис. 14: Реконструкция расположения золотых бляшек на головном уборе из могилы 82.

В основном для алано-сарматского мира традиционны и многие украшавшие повязку элементы. Круглые бляшки из золотой фольги с выпуклой серединой и рубчатым ободком по краю (диаметр 1,2-2,0 см) (типа рис. 13,1) и пронизы в виде одинарных (типа рис.13,3), либо спаянных по 3-4 трубочек из рубчатой пластинки (длина 2,5 см) известны в погребениях конца II в. до н.э. - I в.н.э. из ящиков VIII, XIII (костяк 57), X, IX (костяк 72) и XXVII мавзолея Неаполя скифского (49, табл. XXIII, 3-5, 6-8; XXV, 12, 15, 18, 19, 28-32; XXVI, 14-20; XXVII, 3, 4), а также в мо-

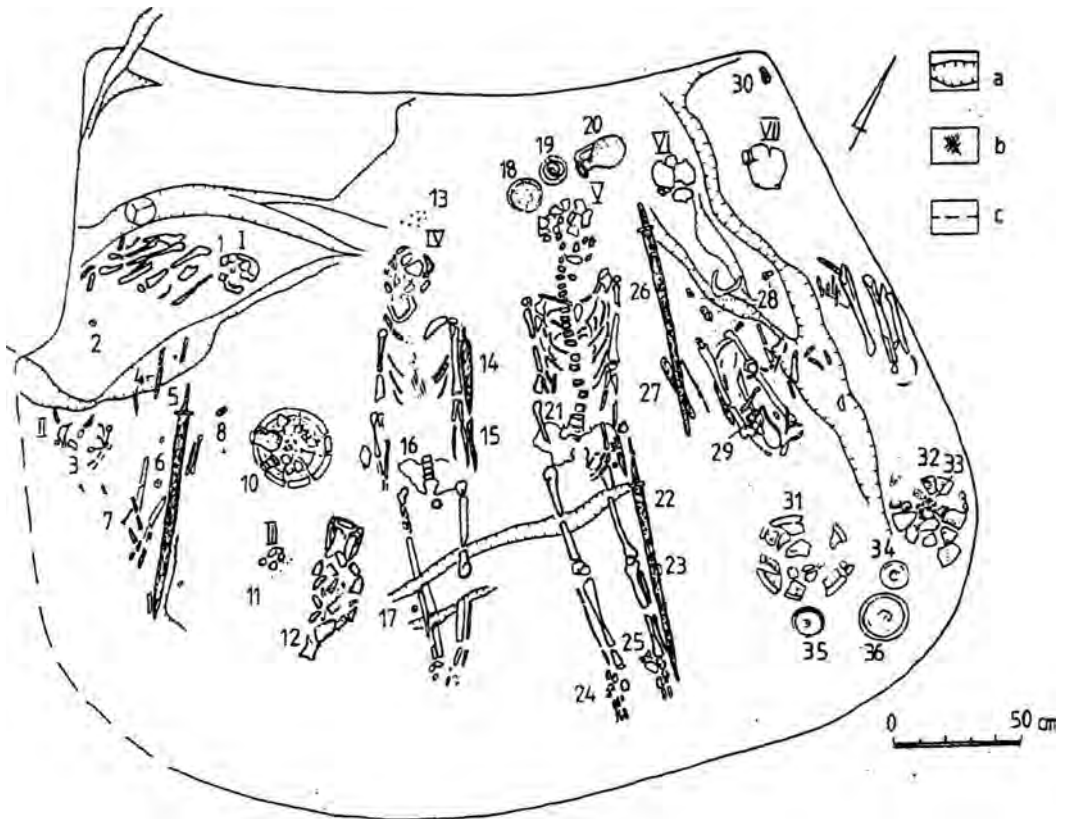


Рис. 15. План склепа 88: а - трещины; б - костный тлен; с - предполагаемая граница склепа. 1, 30 - золотые серьги; 2 - железная пряжка; 3 - железные удила; 4, 15, 27 - железные ножи; 5, 14, 22, 26 - железные мечи; 6, 11, 13 - стеклянные бусы; 7 - серебряный наконечник ремня; 8, 17, 28 - серебряные пряжки; 10 - керамические, стеклянный сосуды и костяная пиксида; 12 - стеклянная амфора; 16, 21 - детали поясной гарнитуры; 23 - янтарное навершие; 24, 25 - детали обувной гарнитуры.

гиле 68 некрополя Танаиса (50, с.29, табл. XXXVI, 3, 4). Однако, трубочки-пронизки и круглые бляшки из перечисленных захоронений крупнее публикуемых нами. Круглые бляшки, идентичные найденным в Лучистом (рис. 13, 1) происходят из женского погребения I начала II в.н.э. кургана "Большой" в Прикубанье (51, с.107-108, 126, 137, табл. X, 83ж), из погребений второй половины I - II вв.н.э. из курганов 20 и 37 "Золотого кладбища" в Прикубанье (52, с. 61, 68; табл. 33, 310/5; 45, 406), из разрушенного детского погребения 105 некрополя Танаиса (50, с.39-40, табл. XXXVII, 2) из тайника под порогом входа в камеру склепа 145/1904, погребения 4 склепа 165/1904 и из склепов 167-169/1904 и 175/1904 Боспорского некрополя (30, с.42, 83, 87, табл. 12, 23; 53, 287; 57, 319, 323а).

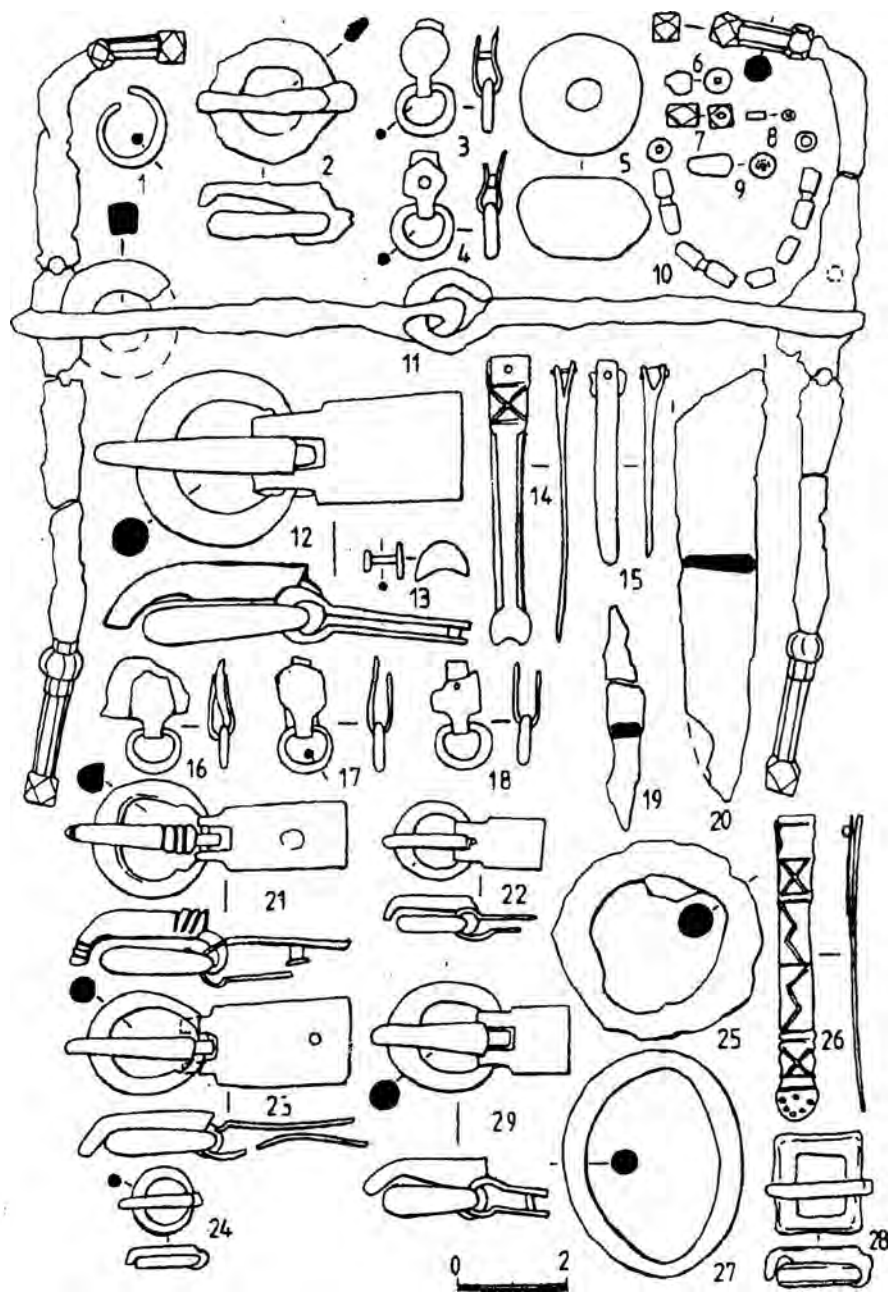


Рис. 16. Инвентарь из склепа 88.

1 - золото; 2, 19, 20, 25 - железо; 3, 4, 12-18, 21-23, 28, 29 - серебро; 5-10 - стекло; 11 - железо и бронза; 18-20, 31, 34-36 - краснолаковые сосуды; 24, 26, 27 - бронза; 29 - костяная пиксида; 32 - лепной сосуд; 33 - стеклянный сосуд.

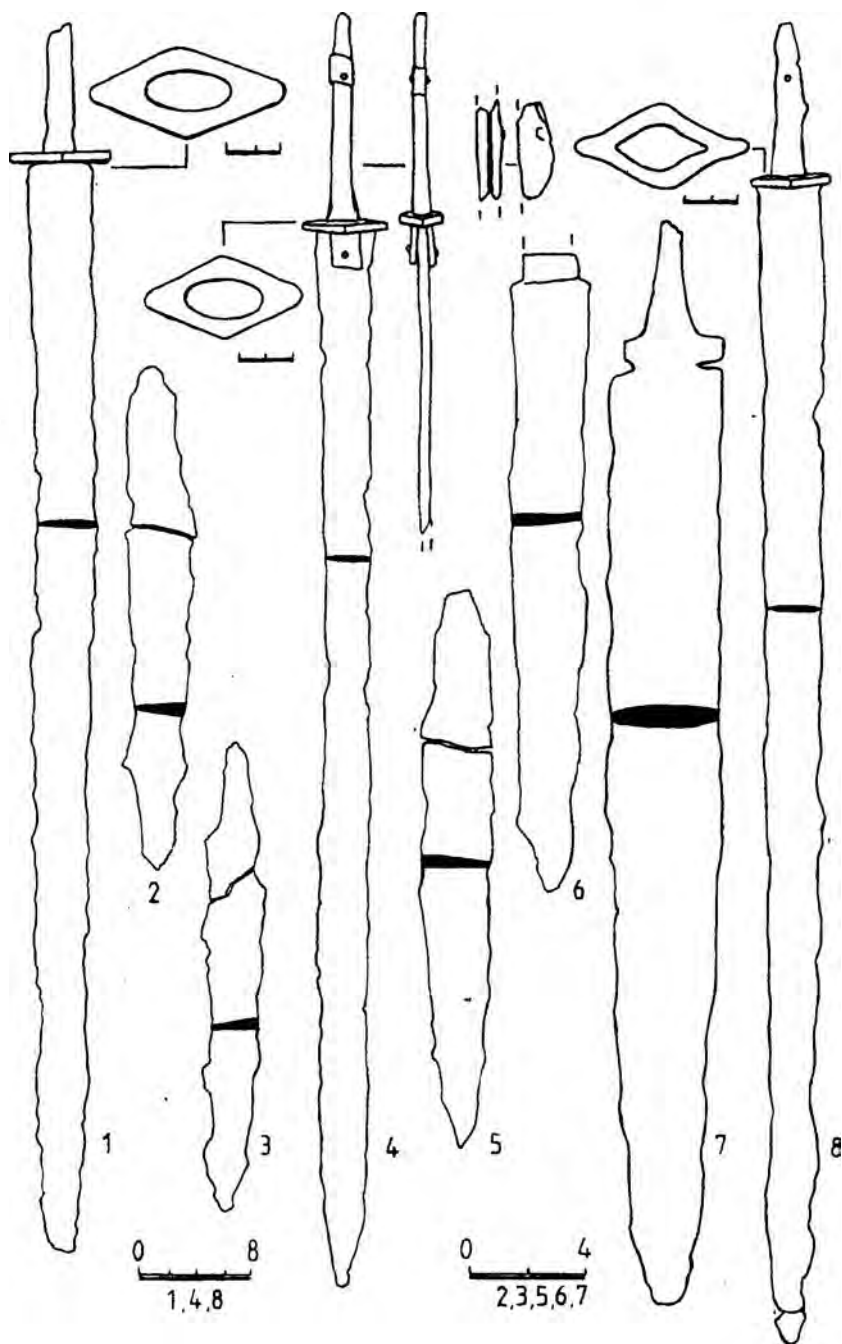


Рис. 17. Инвентарь из склепа 88.
1-8 - железо.

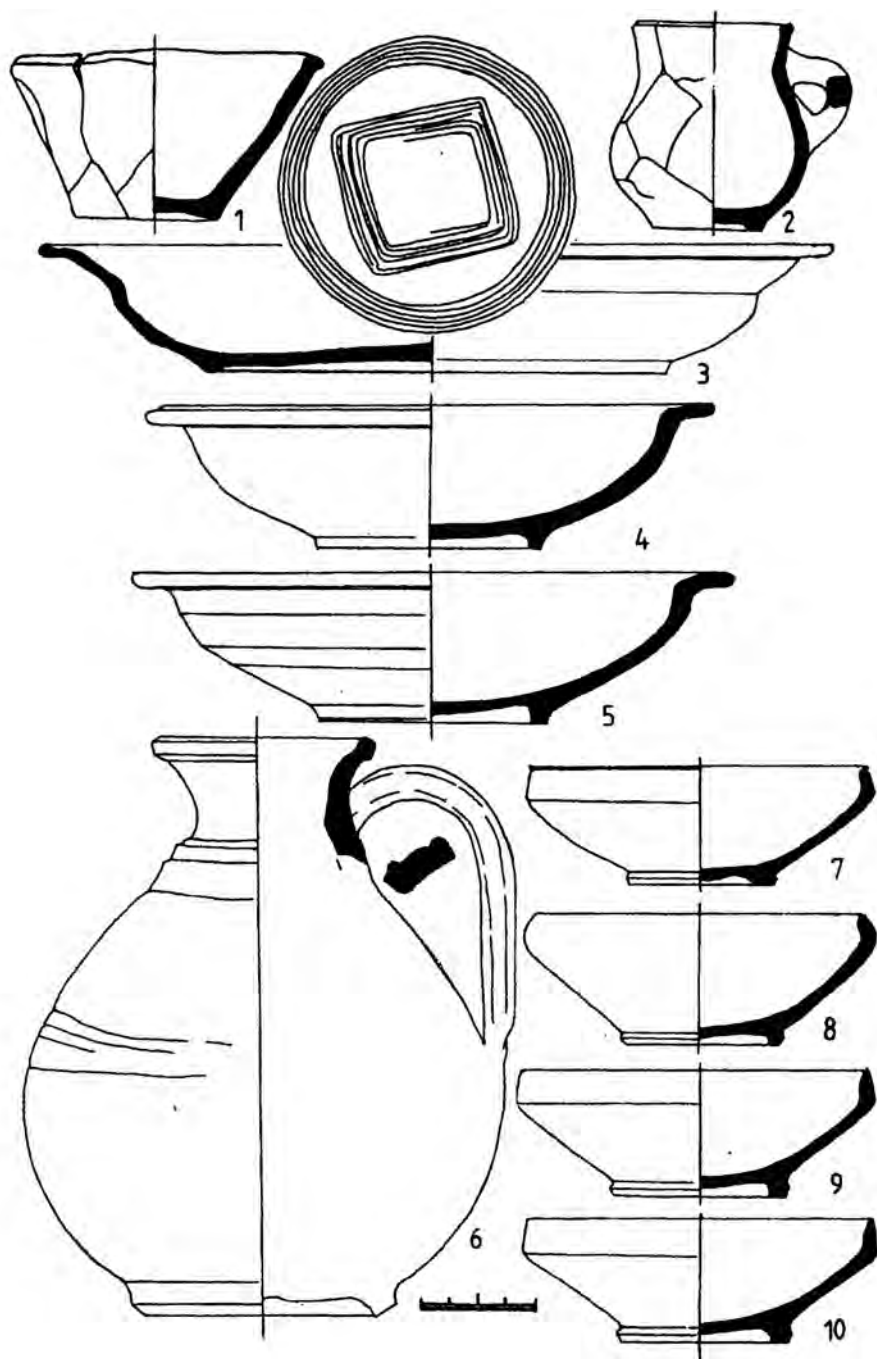


Рис. 18. Керамика из склепа 88.

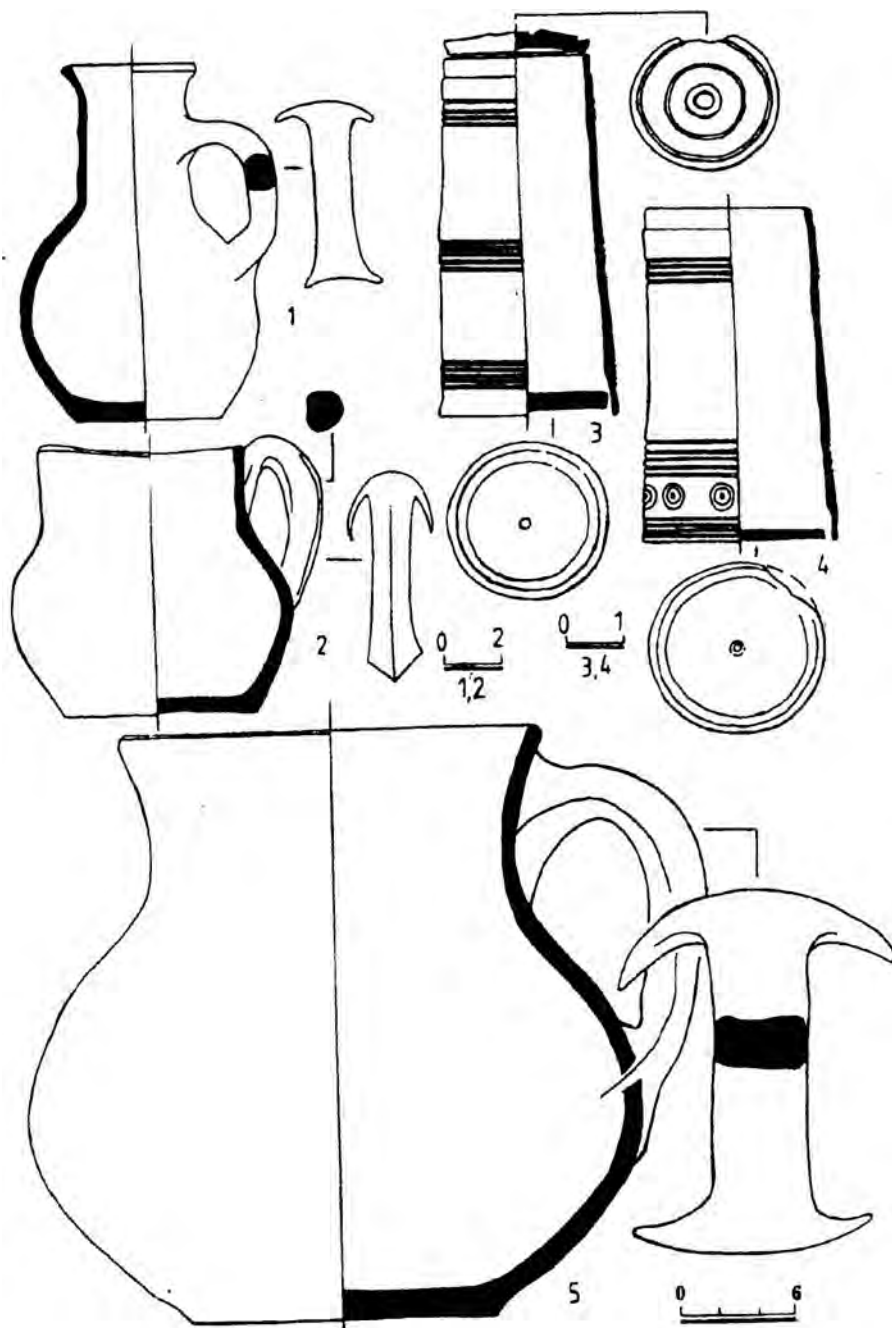


Рис. 19. Лепная керамика (1,2,5) и костяные пиксиды (3,4) из склепа 88.

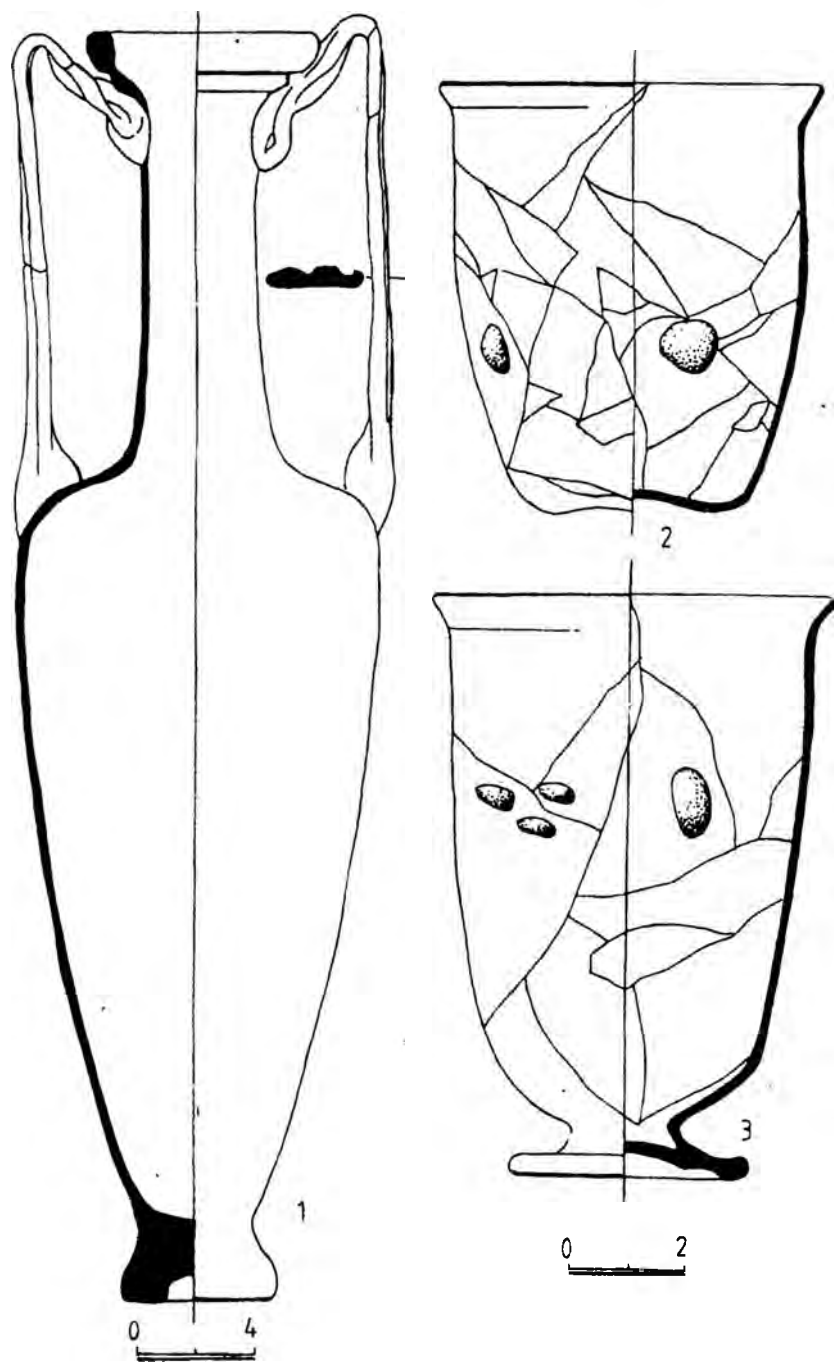


Рис. 20. Стекланные сосуды из склепа 88.

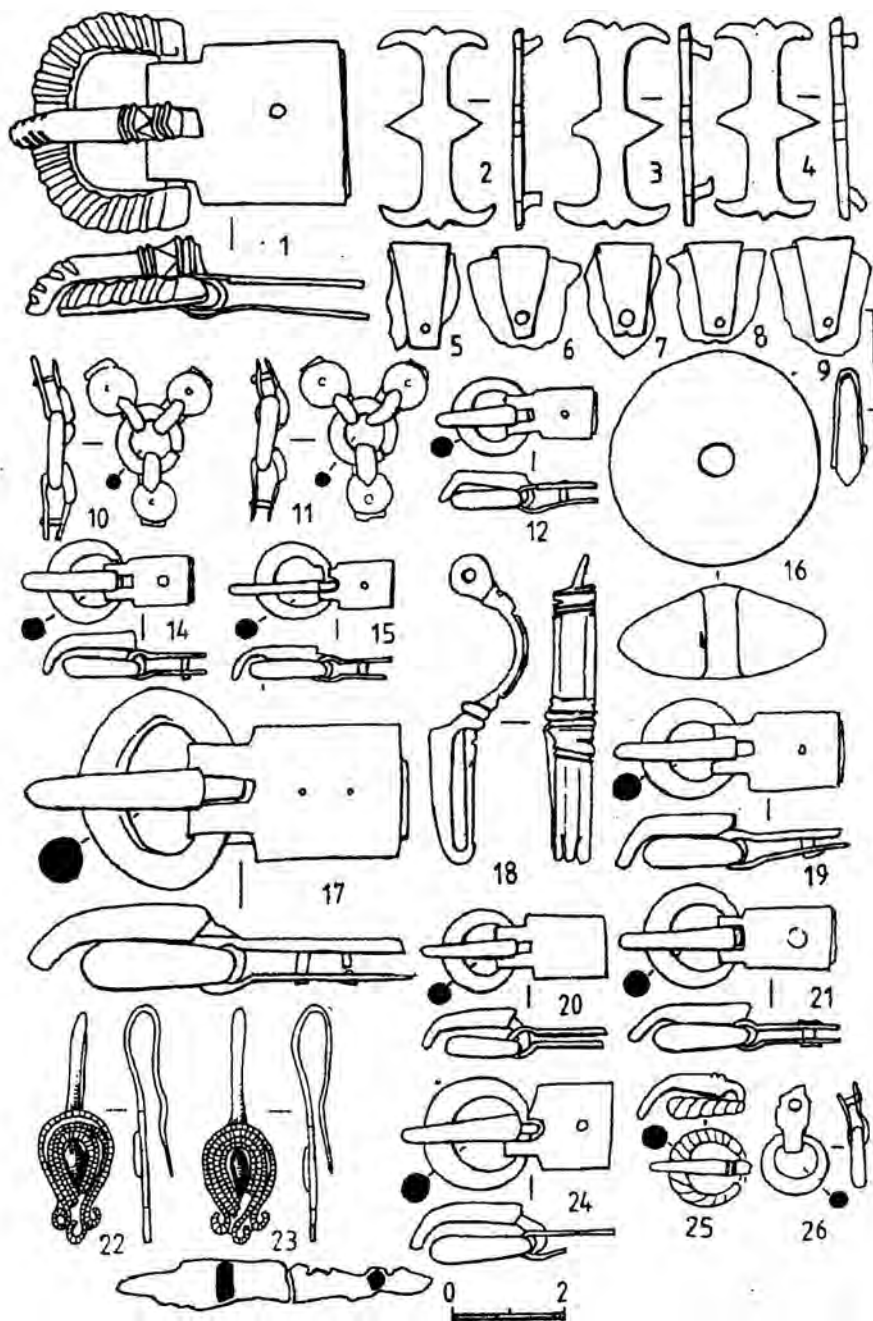


Рис. 21. Инвентарь из склепа 88.
1-12, 14, 15, 17-21, 24-26 - серебро; 13 - железо; 16 - янтарь; 22, 23 - золото.

Треугольные бляшки и двойные рубчатые пронизи входили в состав инвентаря погребения первой половины V в. у ст. Синявка (53, с.236-237, рис.2,2,4). Некоторые однотипные нашивки и другие элементы декора повязки встречены в могилах, оставленных народами, входившими в гуннский союз. Комплекты круглых, сигмовидных и треугольных бляшек имелись в могилах из Регёй (Венгрия) (36, S.19,270, Taf.15), Унтерзибенбрунна (57, s.46,64, fig.12b,c,d,e; 58, s.54, fig.5.59) и Эрана (Франция) (60, p.54-56). Височные подвески, аналогичные публикуемым (рис. 13,7,8; 21,22,23), лежали в Керчи в склепах, открытых 24 июня 1904 г. и захоронении 9 в склепе 154/1904 (30, с.53,77, табл.22,84; 50,243), в могиле в Эране (Франция, Нормандия) (61, p.333, fig.3). Якобы на Тамани нашли хранящиеся в коллекции И. Диргардта однотипные височные подвески, купленные у семьи Мессаксуди (47, S.125-126, Abb.73-74). Круглая бляха с петельками для пришивания (рис. 13,10) по форме и элементам и технике декора близка медальону из погребения 9 из Арагвиспири (Грузия) (62, с.116, рис.2,1).

В почти всех рассмотренных склепах и могиле 82 находился инвентарь первой половины V в., в склепе 75 — пряжка периода Д2/Д3 — 430-455 гг. по Я.Тейралу. Судя по краснолаковым мискам, стеклянным сосудам и по аналогиям из Подунавья, могильник в Лучистом возник на рубеже IV-V вв. — в конце периода Д1.

Описанные выше Т-образные в плане склепы характерны для алан, переселявшихся в Юго-Западный Крым с 40-х гг. III в. из низовьев Дона и Прикубанья (63, p.33,34). Как отмечалось выше, для аланских могильников крымских предгорий, Боспора, Дагестана и Приазовья типичны многие публикуемые темноглиняные лощенные и нелощенные сосуды, прямоугольные пряжки, некоторые наконечники ремня, налобная повязка. Очевидно, публикуемые ранние склепы принадлежали аланами, изгнанным гуннами из граничащих со степью крымских предгорий (63, p.34).

СПИСОК ИСПОЛЬЗОВАННОЙ ЛИТЕРАТУРЫ

1. Айбабин А.И. Хронология могильников Крыма позднеантичного и раннесредневекового времени // МАИЭТ. 1990. Вып.1.
2. Амброс А.К. Фибулы юга Европейской части СССР // САИ. 1966. Вып. Д 1-30.
3. Hayes J.W. Late Roman pottery. London, 1972.
4. Сорокина Н.П. О стеклянных сосудах с каплями синего стекла из Причерноморья // СА. 1971. №4.
5. Блаватский В.Д. Харакс // МИА. 1951. №19.
6. Якобсон А.Л. Керамика и керамическое производство средневековой Таврики. Л., 1979.
7. Антонова И.А. и др. Средневековые амфоры Херсонеса // АДСВ. Свердловск, 1971. Вып.7.
8. Кравченко Н.М., Корпусова В.М. Деякі риси матеріальної культури пізньоримської Тіри // Археологія. 1975. 18.
9. Peacock D.P.S. The amphorae and chronology. Excavations at Carthage. Sheffield, 1984. Vol.1, p.2.
10. Martin G. Terra sigillata Clara de Pollentia. Pollentia. 3. Palma de Mallorca, 1983.
11. Opait A. Einige Betrachtungen zur spätrömischen keramik mit rotem überzug // Dacia. N.S.XXIX.1-2. Bucarest, 1985.
12. Воронов Ю.Н., Юшин В.А. Новые памятники Цебельдинской культуры в Абхазии // СА. 1973. №1.
13. Романчук А.И., Сазанов А.В. Средневековый Херсон. Свердловск, 1991.

14. Зубарь В.М., Шевченко А.В., Липавский С.А. Западный некрополь Херсонеса Таврического (материалы раскопок 1983-1985 гг.). Киев, 1989. Ч.2.
15. Айбабин А.И. Раскопки могильника близ села Дружное в 1984 году // МАИЭТ. 1994. Вып. IV.
16. Скубегов М.И. Римский фамильный склеп II-IV века по Р.Х., открытый в Херсонесе в 1907 году // ИТУАК. Симферополь, 1911. Вып. 45.
17. Зубарь В.М., Ивлев С.М., Чепак В.Н. Западный некрополь Херсонеса Таврического (раскопки 1982 г.). Киев, 1990.
18. Безуглов С.И. О погребениях V в. в Танаисе (по раскопкам В.В. Чалого 1975 года) // Историко-археологические исследования в Азове и на Нижнем Дону в 1991 году. Азов, 1993. Вып. 11.
19. Анфимов Н.В. Зихские памятники Черноморского побережья Кавказа // Северный Кавказ в древности и в средние века. М., 1980.
20. Гмыря Л.Б. Прикаспийский Дагестан в эпоху Великого Переселения народов. Махачкала, 1993.
21. Корпусова В.М. Сільське населення пізньоантичного Боспору // Археологія. 1973. 8.
22. Кругликова И.Т. Боспор в позднеантичное время. М., 1966.
23. Абрамова М.П. Центральное Предкавказье в сарматское время (III в. до н.э. - IV в. н.э.). Москва, 1993.
24. Лобода И.И. Раскопки могильника Озерное III в 1963-1965 гг. // СА. 1977. №4.
25. Веймарн Е.В. Археологічні роботи в районі Інкермана // АП. 1963. Т. XIII.
26. Кастанаян Е.Г. Лепная керамика Боспорских городов. Л., 1981.
27. Высотская Т.Н., Махнёва О.А. Новые позднескифские могильники в Центральном Крыму // Население и культура Крыма в первые века н.э. Киев, 1983.
28. Бабенчиков В.П. Чорноріченський могильник // АП. 1963. Т. XIII.
29. Амброз А.К. Хронология древностей Северного Кавказа. М., 1989.
30. Засецкая И.П. Материалы Боспорского некрополя второй половины IV - первой половины V вв. н.э. // МАИЭТ. 1993. Вып. III.
31. Гайдукевич В.Ф. Раскопки Тиритаки в 1936-1940 гг. // МИА. 1952. №25.
32. Абрамова М.П. Подкумский могильник. М., 1987.
33. Foy D. Le verre de la fin du IVe au VIIIe siècle en France Méditerranéenne. Premier essai de typochronologie // La verre de l'antiquité tardive et du haut moyen âge. Guiry-en-Vexin, 1995.
34. Maioli M.G. Ravenna e la Romagna in epoca gota // I Goti. Milano, 1994.
35. Sternini M. Il vetro in Italia tra V e IX secoli // La verre de l'antiquité tardive et du haut moyen âge. Guiry-en-Vexin, 1995.
36. Bóna I. Das Hunnen-Reich. Budapest, 1991.
37. Tejral J. Zur Chronologie der frühen Völkerwanderungszeit im mittleren Donaauraum. AA. Wien, 1988. 72.
38. Амброз А.К. Юго-Западный Крым. Могильники IV-VII вв. // МАИЭТ. 1994. Вып. IV.
39. Tejral J. Einige Bemerkungen zur Chronologie der späten römischen Kaiserzeit in Mitteleuropa // Probleme der relativen und absoluten Chronologie ab Latènezeit bis zum Frühmittelalter. Krakow, 1992.
40. Salamon Á., Barkóczy L. Bestattungen von Csákvár aus dem ende des 4 und dem Anfang des 5. Jahrhunderts. Alba Regia. XI. Székesfehérvár, 1971.
41. Дмитриев А.В. Раннесредневековые фибулы из могильника на р. Дюрсо // Древности эпохи Великого Переселения народов V-VIII веков. М., 1982.
42. Bierbrauer V. Historische Überlieferung und archäologischer Befund. Ostgermanische Einwanderung unter Odoaker und Theoderich nach Italien. Aussagemöglichkeiten der Archäologie // Probleme der relativen und absoluten Chronologie ab Latènezeit bis zum Frühmittelalter. Krakow, 1992.
43. Ковалевская В.Б. Северокавказские древности // Археология СССР / Степи Евразии в эпоху средневековья. М., 1981.
44. Субботин Л.В., Дзиговский А.Н. Сарматские древности Днестро-Дунайского междуречья. Киев, 1990. Ч. II.
45. Айбабин А.И. Население Крыма в середине III-IV вв. // МАИЭТ. 1996. Вып. V.
46. Diaconu G. Über die Fibel mit Umgeschlagenem fuss in Dazien // Dacia. Bucarest, 1971. Т. XV.

47. Damm I.G. Goldschmiedearbeiten der Völkerwanderungszeit aus dem Nördlichen Schwarzmeergebiet. Katalog der Sammlung Diergardt 2. Kölner Jahrbuch für Vor- und Frühgeschichte. 1988. 21.
48. Скалон К.М. О культурных связях Восточного Прикаспия в позднесарматское время // АСГЭ. 1960. Вып.2.
49. Шульц П.Н. Мавзолей Неаполь скифского. М., 1953.
50. Шелов Д.Б. Некрополь Танаиса (раскопки 1955-1958 гг.) // МИА. 1961. №98.
51. Гушина И.И., Засецкая И.П. Погребения зубовско-воздвиженского типа из раскопок Н.И.Веселовского в Прикубанье (I в. до н.э. - начало II в.н.э.) // Археологические исследования на юге Восточной Европы. М., 1989.
52. Гушина И.И., Засецкая И.П. "Золотое кладбище" римской эпохи в Прикубанье. СПб., 1994.
53. Каменецкий И.С., Кропоткин В.В. Погребение гунского времени близ Танаиса // СА. 1962. №4.
54. Белов Г.Д. Римские приставные склепы №№ 1013 и 1014 // ХСб. Севастополь, 1927. Вып. II.
55. Rostovtzeff M.I. Une trouvaille de l'époque gréco-sarmate de Kertch au Louvre et au Musée de Saint-Germain // Monuments et Mémoires. Paris, 1923.
56. Гречанова Л. Раннесредневековое погребение из Танаиса // Известия Ростовского областного музея краеведения. Ростов-на-Дону, 1988. Вып.5.
57. Kubitschek W. Grabfunde in Untersiebenbrunn. Jahrbuch für Altertumskunde. Wien, 1911. Bd.5.
58. Kazanski M. Les tombes "princières" de l'horizon Untersiebenbrunn, le problème de l'identification ethnique // L'identité des populations archéologiques. XVIe rencontres internationales d'archéologie et d'histoire d'Antibes. Valbonne, 1996.
59. Friesinger H., Vacha B. Die vielen Väter Österreichs. Wien, 1988.
60. Kazanski M. La tombe "princière" d'Airan. Les influences danubiennes dans rouest de rEurope au Ve s. // Publication du Musée de Normandie.n°9. 1990.
61. Pilet C. Un centre de pouvoir: le domaine d'Airan, Calvados (IVe - IXe siècles) // La noblesse romaine et les chefs barbares du IIIe au VIIe siècle. Mémoires publiées par l'Association Française d'Archéologie Mérovingienne. 1995. T.IX.
62. Рамишвили Р.М. Новые открытия на новострыках Арагвского ущелья // КСИА. 1977. Вып.151.
63. Aïbabin A. Population de Crimée au milieu du IIIe et au IVe siècle // L'identité des populations archéologiques. XVIe rencontres internationales d'archéologie et d'histoire D'Antibes. Valbonne, 1996.

A.I.AIBABIN, E.A.KHAIREDIHOVA
EARLY COMPLEXES OF THE CEMETERY NEAR THE VILLAGE OF
LUCHISTOE IN CRIMEA

Summary

In almost all vaults and in grave 82 there was an inventory of the first half of the 5th century, in vault 75 - a buckle belonging to period Д2/Д3 - 430-455 according to J.Tejal. Judging by red-lacquer bowls, glass vessels and analogies from the Danube region the cemetery in Luchistoe appeared at the border of the 4th - 5th centuries - the end of Д1 period.

T-shaped vaults on the map described above are characteristic for the Alans who migrated to the South-western Crimea beginning in the 40s of the 3d century from the lower reaches of the Don and the Kuban rivers (63, p.33,34). As it was mentioned above numerous dark-clay polished and unpolished vessels, rectangular buckles, golden stripes on a forehead band, some belt-tips are characteristic for the Alanic cemeteries of the Crimean foot-hills, Bosphoros, Dagestan and the Azov region. Obviously, early vaults published here belonged to the Alans expelled by the Huns from the Crimean foot-hills boarding with the steppe (63, p.34).