

А. П. Томашевський

АГЛОМЕРАЦІЇ ЛІТОПИСНОЇ ОВРУЦЬКОЇ ВОЛОСТІ

У статті розглянуто унікальне явище — давньоруські агломерації літописної Овруцької волості. Проаналізовані їхні розташування, просторова структура, демографічний та виробничий потенціал, особливості матеріальної культури. Висвітлено значення виявлених агломерацій для оцінки рівня соціально-економічного розвитку Овруцької волості та Київської Русі.

Ключові слова: давньоруські агломерації, Овруцька волость, Овруцький князь, населений пункт, система заселення, поселення, місто, ступінь археологічної дослідженості.

Десять років тому вийшло перше число видання «Археологія і давня історія України», що започаткувало існуючу нині серію і було присвячене огляду проблем, перспектив і результатів дослідження давньоруської й середньовічної археології. Це об'ємне та змістовне видання стало непересічною історіографічною подією і значущою науковою віхою в дослідженні України-Руси. Нинішні чергові ювілейні нагоди створюють актуальну можливість сформулювати, осмислити й оцінити найбільш цікаві та важливі результати польових та аналітичних досліджень останнього десятиліття.

Досягнутий в Овруцькому проекті високий ступінь археологічної дослідженості (САД) дозволив сформулювати, картографувати і проаналізувати базу даних (БД) про більш ніж півтори тисячі давньоруських археологічних пам'яток літописної Овруцької волості. Нагадаємо, що за кількістю (і науковою якістю) ця база даних перевищувала вихідну стартову БД відомих пам'яток волості до початку реалізації Овруцького проекту 1996 р. більш ніж в 10 разів (на порядок; Томашевський 2017; 2019).

Одним з ключових завдань комплексного дослідження Овруцької волості є реконструкція системи заселення цього історико-соціального організму давнини (ІСО) в його основних проєкціях — просторовій, кількісно-якісній і динамічній. Це надзавдання реалізується через застосування багаторівневої й кількакратної системи послідовних дослідницьких операцій та реконструкцій. Основна схема цих операцій передбачає обробку масиву всіх давньоруських археологічних пам'яток і комплексів археологічних пам'яток та їх реконструктивне об'єднання у синхронні давньоруські населені пункти. Обробка отриманих результатів цих етапів дослідження показала наявність на території Овруцької волості кількох, достатньо очевидних і виразних скупчень населених пунктів, реконструйованих на основі концентрації різноманітних археологічних пам'яток. У порядку наукової гіпотези ми визначили їх як агломерації та агломераційні райони давньоруської Овруцької волості.

У стислому викладі ці дослідницькі послідовності можна виразити у такий спосіб. Із зібраних нами 1507 давньоруських археологічних пам'яток сукупною площею 1157 га до ранжування за правилом ранг—розмір були відібрані поселенські. Левова частка цих поселенських пам'яток (городища, посади, селища, місцезнаходження) мала площу від найменших 0,001 га до 2 га. Вагому, але значно меншу частку складають пам'ятки площею 2—4 га. Наступним помітним кроком (зламом графіку) є позначка поселень з площею біля 8 га. За нею далі очевидний стрибок графіку розподілу поселенських пам'яток від 8 до 12 га, і нарешті, виділилося всього декілька пам'яток, що мають площу від 12 до 18 га (рис. 1). Схожа процеду-

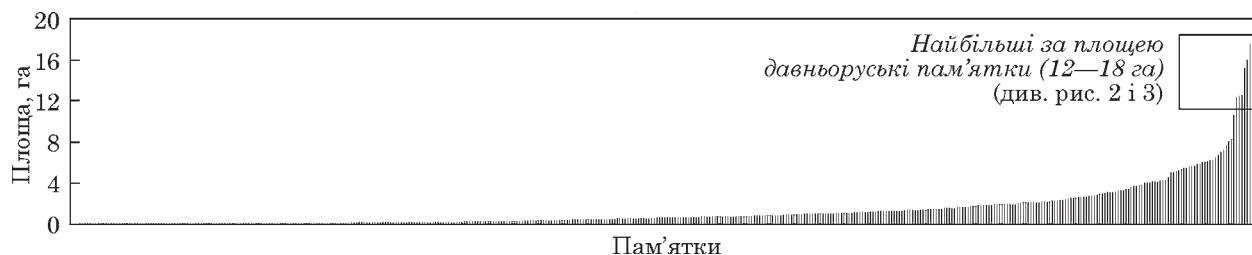


Рис. 1. Графік розподілу площ всіх поселенських пам'яток Овруцької волості за правилом ранг—розмір

Рис. 2. Графік розподілу площ 32 найбільших поселенських населених пунктів Овруцької волості (з площею від 5 га)

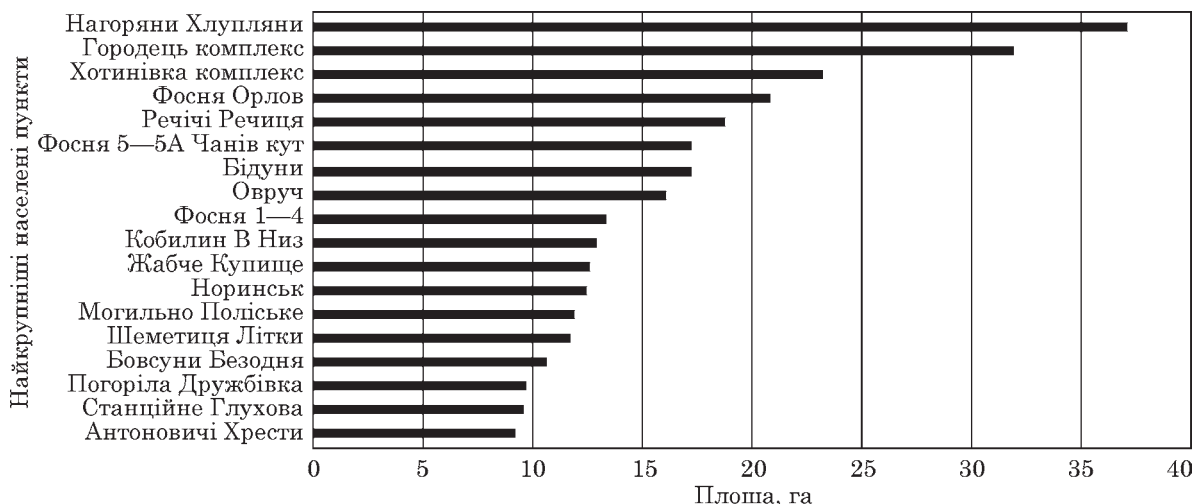
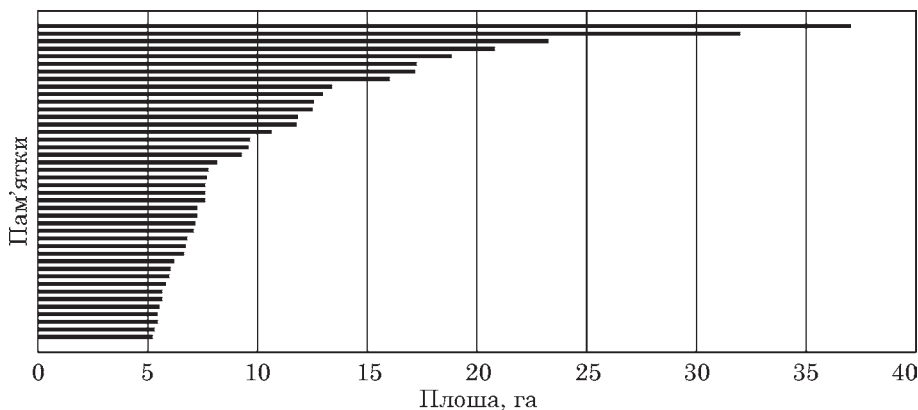


Рис. 3. Графік розподілу площ 18 найбільших поселенських комплексів та населених пунктів Овруцької волості (з площею більше 9 га)

ра стосувалася й реконструйованих на основі пам'яток 974 населених пунктів (НП), з яких після опрацювання було вилучено 525 НП, реконструйованих на підставі поховальних пам'яток, а для ранжування за площею залишено 450 поселенських НП сукупною площею 639 га. Після загального ранжування всієї маси поселенських НП окремо вивчався графік ранжування 32 НП з площею більше 5 га (рис. 2). Наступним кроком було спеціальне, детерміноване картографічним аналізом просторове об'єднання комплексів синхронізованих пам'яток і утворення переліку з 18 таких найкрупніших НП і комплексів НП з площею більшою ніж 9 га (рис. 3). Отримана картина верхівки ієрархії давньоруських НП Овруцької

волості потребувала подальших ланок просторового аналізу.

Нагадаємо, що апробовані нами раніше принципи та прийоми територіального виділення і розмежування окремих об'єктів базуються на параметрах просторової позиції пам'яток всередині НП і стандартних відстаней між сусідніми НП в даному локальному сегменті загальної системи заселення волості. Для спрощення і унаочнення процедури виділення окремих імовірних агломераційних скупчень застосовується інструментарій ГІС, базований на побудові буферів із заданими радіусами. У нашому випадку, використовувалися, відповідно, буфери з визначеними вимірюваннями радіусами 250 та 500 м від країв встановлених у полі

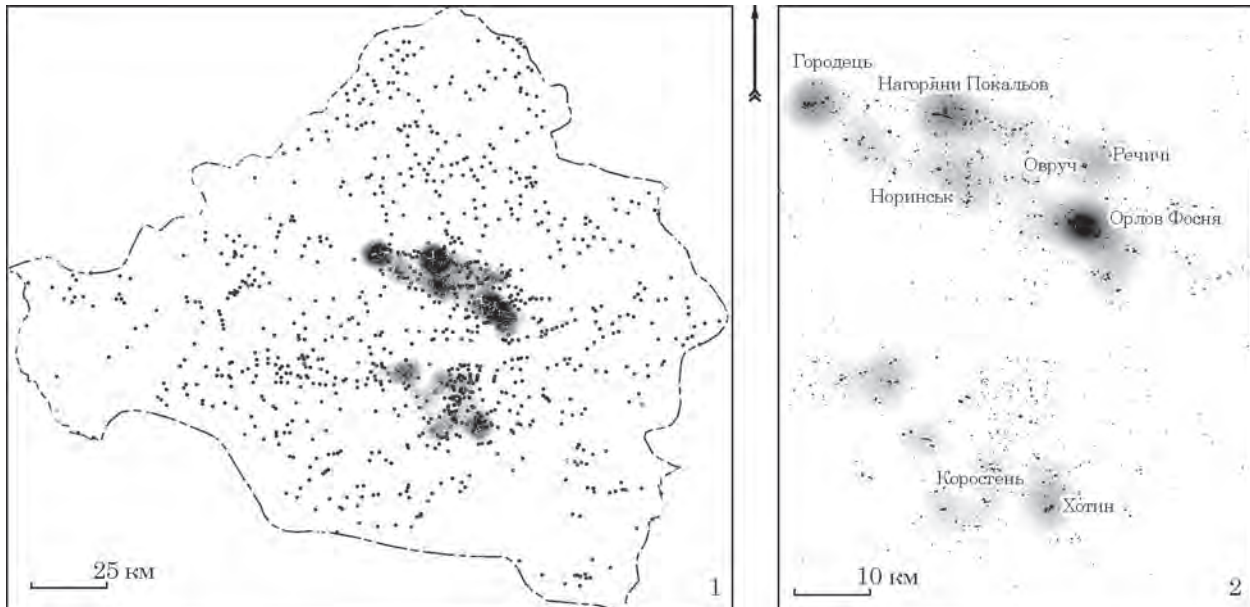


Рис. 4. Картохема просторового розподілу на основі інструменту Heat найбільших концентрацій та агломераційних скупчень населення давньоруської Овруцької волості: 1 — в цілому по волості; 2 — в основній зоні заселення

меж розповсюдження синхронних залишків культурного шару на поверхню. Відстані всередині між складовими НП візуально та параметрично мають бути відчутно меншими ніж простір, що відділяє скупчення від сусідніх НП або скупчень. Побудовані буфери унаочнюють типові відстані між суміжними пам'ятками всередині населених пунктів, стандартні відстані між сусідніми НП та між групами НП в різних природних та історико-культурних зонах відповідного ІСО давнини.

Концентрації населення цілком наочно вимальовувалися в результаті застосування відповідних процедур і опцій певного етапу просторового ПС аналізу загальної і локальних системи заселення Овруцької волості. Зокрема, опція «Heat» виділяє й виразно демонструє межі й ступінь ультра-ординарних територіальних і

демографічних концентрацій давньоруського населення на тлі загальної карти заселення Овруцької волості (рис. 4). Отримана візуальна і параметрична картина дозволила виявити сім (7) відносно щільних скупчень великих за розмірами та площами поселень з наявними ознаками урбанізації в їх демографічних і, вірогідно, — планіграфічних проявах, які ми ототожнили з агломераціями давньоруської доби.

У табл. 1 дано розгорнуту зведену параметричну характеристику семи відібраних найкрупніших поселенських агломераційних комплексів та унаочнено дані про склад цих семи утворень (з яких пам'яток яких типів вони складаються) і яку кількість взаємопов'язаних населених пунктів вони утворюють. Для трьох найбільших агломерацій: Городець, Нагор'яни-Хлуцляни та Фосня-Орлов наведені кількісні

Таблиця 1. Зведені параметри найбільших поселенських агломераційних комплексів Овруцької волості

№	Назва НП	Селища	Місцезнаходження	Городища	Посади	Могильники	Кургани	Кількість пам'яток	Кількість НП	Площа, га
1	Норинськ	1	—	1	2	4	1	9	2	12,526
2	Овруч	—	—	2	1	—	1	4	2	16,086
3	Речичі Речиця	2	—	—	—	1	—	3	1	18,82
4	Хотинівка комплекс	4	—	—	—	1	—	5	1	23,282
—	Городець комплекс	2	—	3	1	4	—	10	1	32,016
5	Городець Антоновичі	4	1	3	1	7	2	18	3	43,894
—	Нагор'яни Хлуцляни	5	2	—	—	4	1	12	1	37,085
6	Нагор'яни Хлуцляни Покальов	27	9	—	—	14	6	56	17	80,411
—	Фосня Орлов	17	7	—	—	5	3	32	9	75,701
7	Фосня Орлов Навгади Гошов	27	7	—	—	11	5	50	23	112,87
—	Агломерації всі	—	—	—	—	—	—	145	—	307,88
—	Усі давньоруські пам'ятки і НП	32	83	27	12	375	580	1399	974	1156,9

параметри власне самих комплексів НП — ядер (мінімальні кількості складових пам'яток, НП та їх площі), а також їх максимальні значення, що характеризують кількісні параметри власне повних агломерацій у їх повному реконструйованому на сьогодні обсязі.

У табл. 2 дано максимальні параметри агломерацій, необхідні для статистичного та графічного аналізу.

На основі цих даних було утворено графік, який унаочнює розподіл агломерацій за принципом збільшення сумарної площі цих утворень і співвідношення їх площ з кількістю складових утворюючих пам'яток та відповідних НП (рис. 5).

На мапах волості в цілому і основної зони заселення, побудованих для візуалізації згущення і концентрації типу «Heat», виразно помітно, що 6 із 7 агломерацій безпосередньо територіально пов'язані з Овруцьким кряжем (орографічно) і з Овруцьким лесовим островом (ландшафтно). Агломерації Норинськ, Овруч, Речичі, Городець, Нагоряни-Хлупляни та Орлов-Фосня-Бедуни розташовані на південному, західному, північному східному та південно-східному краях — екотонах однойменних кряжу та острова. Лише агломерація Хотин біля с. Хотинівка знаходиться в Заушші, в 10 км на захід від Коростеня (рис. 4: 1—2).

Частину з цих найпотужніших поселенських агломераційних комплексів ми вже презентували і аналізували в наших попередніх публікаціях. Так, докладна характеристика комплексу городища, посадів селищ та могильників давньоруського Норинська на південному краю середньої частини Овруцького кряжу міститься в сумісній з С. В. Павленком розлогії публікації (Томашевський, Павленко 2014, с. 482—486). Результатами дослідження столиці Овруцької волості — літописного Вручого присвячена наша стаття (Томашевський 2004, с. 264—278). Також унікальному комплексу пам'яток біля с. Городець Овруцького р-ну на західному краю Овруцького кряжу присвячено спеціальне детальне дослідження (Томашевський, Павленко 2008). Вивчення потужного гнізда пам'яток Речичі-Ре-

Таблиця 2. Максимальні параметри семи найбільших агломерацій Овруцької волості

№	Назва НП	Максимальна кількість пам'яток	Максимальна кількість НП	Площа, га
1	Норинськ	9	2	12,526
2	Овруч	4	2	16,086
3	Речичі	3	1	18,82
4	Хотин-Хотинівка	5	1	23,282
5	Городець	18	3	43,894
6	Нагоряни-Хлупляни	56	17	80,411
7	Орлов-Фосня	50	23	112,869
—	Разом	145	49	307,888

чиця (нині майже 19 га) в 3,5 км на схід від Овруча поки тривають і остаточне узагальнення їх результатів попереду.

У цій роботі ми хотіли б спеціально й більш детально представити і проаналізувати три найбільші й найцікавіші агломерації, що раніше не були опубліковані в належному обсязі. Ідеться про Хотинську, Нагорянсько-Хлуплянську та Орлов-Фоснянську агломерації.

Почнемо з огляду другої за розмірами і потужністю **Нагорянсько-Хлуплянської агломерації** в Овруцькому районі, розташованої в середині північної частини Овруцького кряжу. Ці унікальні пам'ятки та їх ексклюзивні особливості завдяки нашим багатодесятирічним дослідженням і численним публікаціям стали практично всеєвропейськи відомими в наукових колах. В даній роботі ми хочемо спеціально і окремо відзначити цей безпрецедентний феномен давньоруської виробничої та демографічної агломерації. Нагорянсько-Хлуплянська агломерація нерозривно пов'язана з Овруцькою пірофілітовою індустрією (ОПІ) та її інфраструктурою. Давньоруські пам'ятки цього мікрорегіону відомі з середини ХІХ ст., оскільки їх унікальні матеріали приваблювали увагу вчених та краєзнавців чи не найраніше на просторах Овруччини (Томашевський, 2017, с. 243—244, 251, 259). Овруцькою експедицією місцеві пам'ятки



Рис. 5. Графік співвідношення основних параметрів агломерацій Овруцької волості: площі, кількості утворюючих пам'яток та населених пунктів (НП)

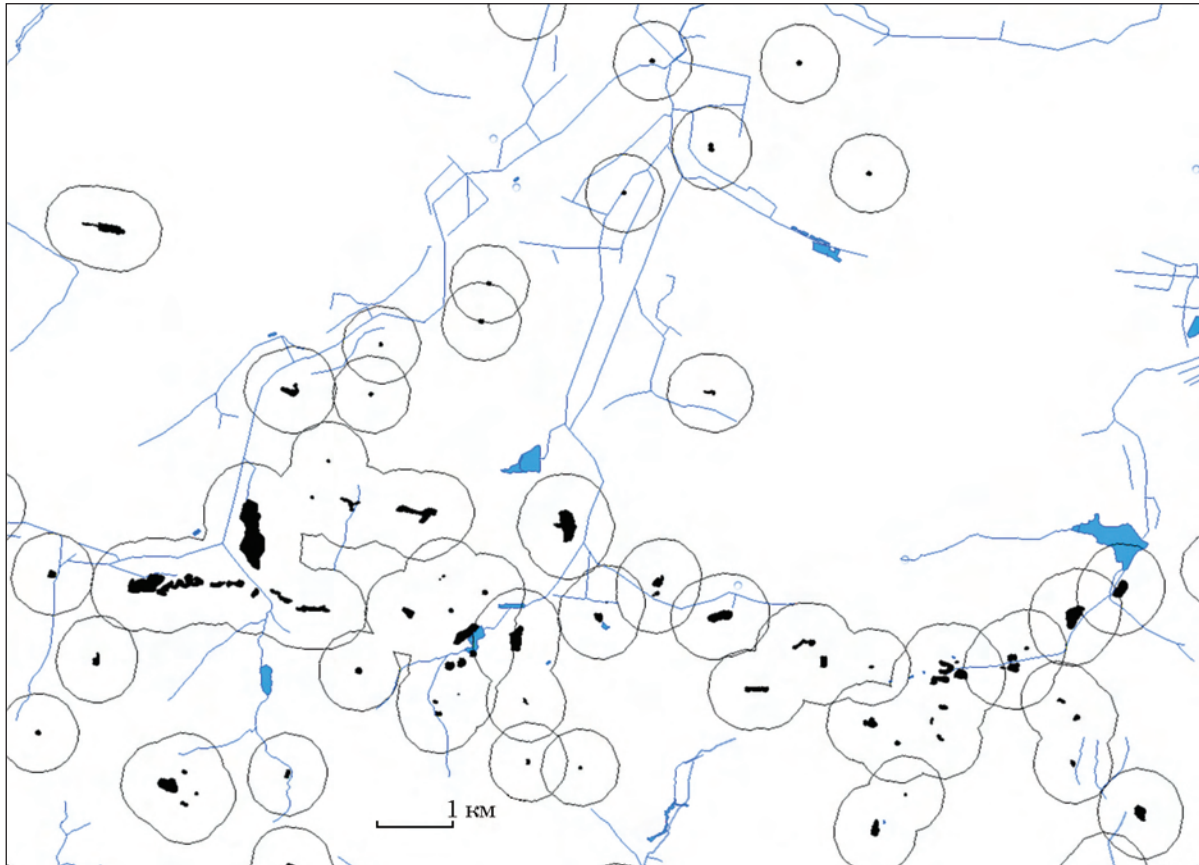


Рис. 6. Схема просторової конфігурації Нагорянської агломерації

почали вивчатися з самого початку її робіт, — з серпня 1996 р. Нагоряни — величезне спеціалізоване виробниче селище площею 18 га. Є підстави вважати, що це поселення могло виконувати також функцію опорного центру великокнязівської влади, який накопичував, сортував, розподіляв, організовував обробку пірофілітової сировини та виготовлення відповідних виробів з пірофілітового сланцю. Разом з виробничими майстернями, робочими площадками, складами сировини, напівфабрикатів і готових виробів, емностей для відходів тут знаходилися житлові і господарсько-побутові споруди, управлінські, адміністративні і не виключено, — культові осередки.

Власне реконструйований об'єднаний Хлупляно-Нагорянський НП займає сумарну площу більше 37 га. Його основу складають Нагорянське і Хлуплянське поселення, їх більш дрібні прилеглі сателіти, низка місцезнаходжень — слідів колишніх шляхів, міжселитебних площадок, а також збережені залишки кількох просторово сегментованих курганных могильників. Сумарна ж максимальна площа всієї визначеної нами Нагорянської агломерації, яку складають 17 НП, реконструйованих на основі 56 окремих пам'яток, складає більше 80 га (див. табл. 1 і 2, рис. 6). Уся Хлуплянсько-Нагорянська агломерація являє собою справжній виробничий район з вражаючим

демографічним та ексклюзивним сировинним потенціалом.

Просторове положення агломерації визначається синергетичною дією комбінації кількох природних чинників. Серед них — локальні рельєфно-топографічні особливості та розташування поверхневих виходів лінз пірофілітового сланцю разом з супровідними масивами червоного овруцького кварциту. Значна частина селищ, які включені нами до складу даної агломерації, знаходяться на верхній поверхні і початках схилу тераси північного борту (уступу) Овруцького кряжу, витягнутій по лінії схід—захід. Висота тераси і поселень на ній коливається в межах від 20 до 17 м над прилеглою місцевою вологою і дренажною заплавою (рис. 7, 8). Синхронні поселення, разом із приналежними курганными могильниками, із перервами, що не перевищують 1 км, утворюють фактично єдиний широтний селитебно-виробничий ланцюжок, який тягнеться вздовж краю верхньої тераси згаданого північного уступу не менш ніж на 15 км (рис. 6, 7). Проте, просторовий малюнок Хлупляно-Нагорянської агломерації значно складніший, він має перехресну структуру. Адже її ядро із найбільшими, найпотужнішими демографічно- й промислово-технологічно поселеннями знаходиться у основі великого півострівного виступу Овруцького кряжу на північ, утвореного двома річ-

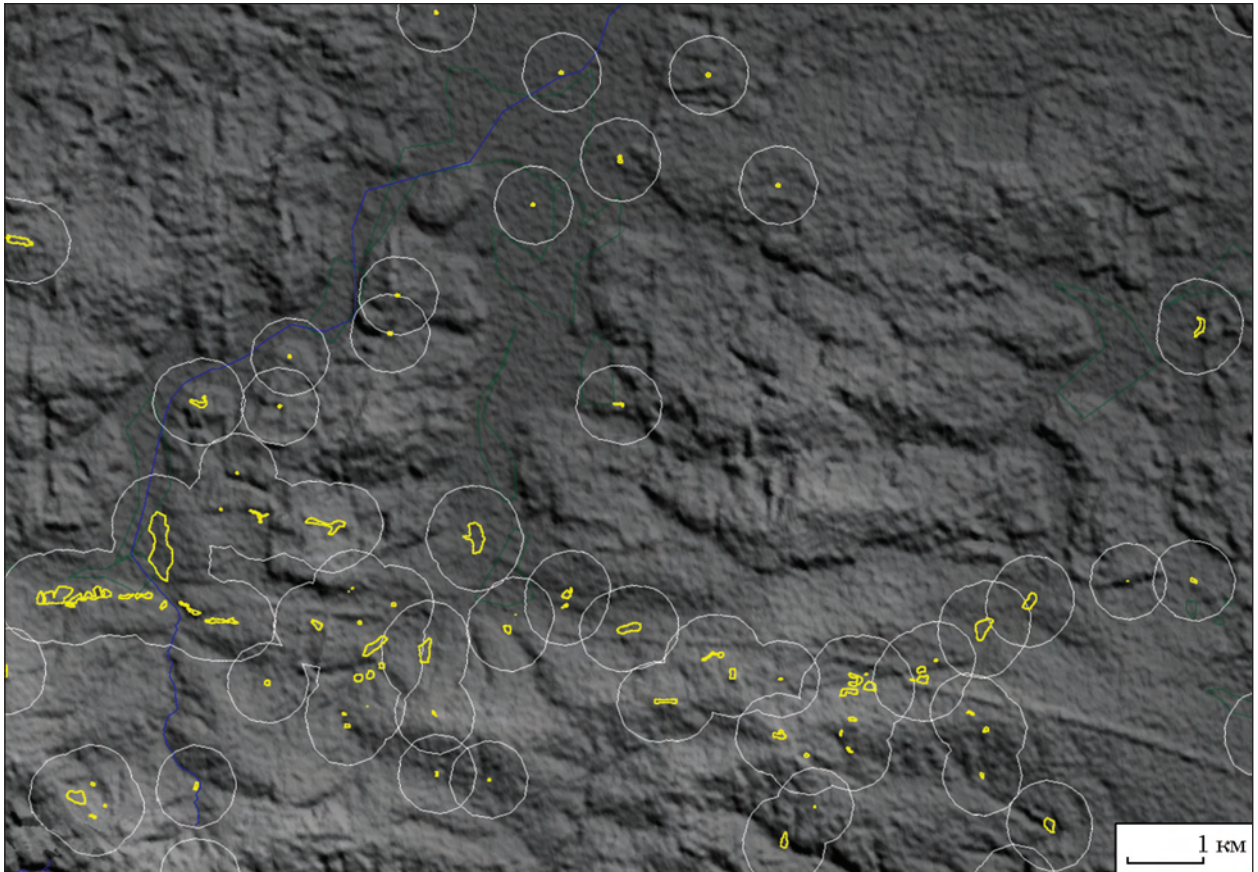


Рис. 7. Орографія Нагорянської агломерації

ками — Звонкою на заході і Полохачівкою на сході, які зливаються і течуть далі до водозбору Прип'яті. Цей мисовий відрог, як вважається, значно згладжений давнім льодовиком (рис. 7, 8). Межа лесових і водно-льодовикових ландшафтів проходить прямо по площі найважливішого поселення агломерації — Нагоряни I Крушники. Це поселення має не типову західну експозицію і витягнуте по лінії північ-південь, його сукупна площа обчислюється нами у 18 га. Це був ключовий пункт у транспортуванні, сортуванні, розподілі пірофілітової сировини, його обробки і виготовленні відповідних категорій продукції.

Місце розташування спеціалізованого поселення, його внутрішня планіграфія і мікротопографія, виробниче зонування нерозривно пов'язані з розташуванням кар'єрів, де була віднайдені та видобувалися ті чи інші різновиди пірофілітової сировини. Найближчий видобувний кар'єр знаходився в 1,5 км на північ, інші — на відстані 3, 4,5 та 6 км від Нагорянського поселення на північних краях згаданого півострівного масиву при злитті Звонки та Полохачівки. Поруч, паралельно і, очевидно, — технологічно та технічно нерозривно взаємопов'язано з видобутком та обробкою каміння на поселенні активно діяло потужне виробництво металу та залізообробка. Імовірно, що більшість давніх транспортних шляхів

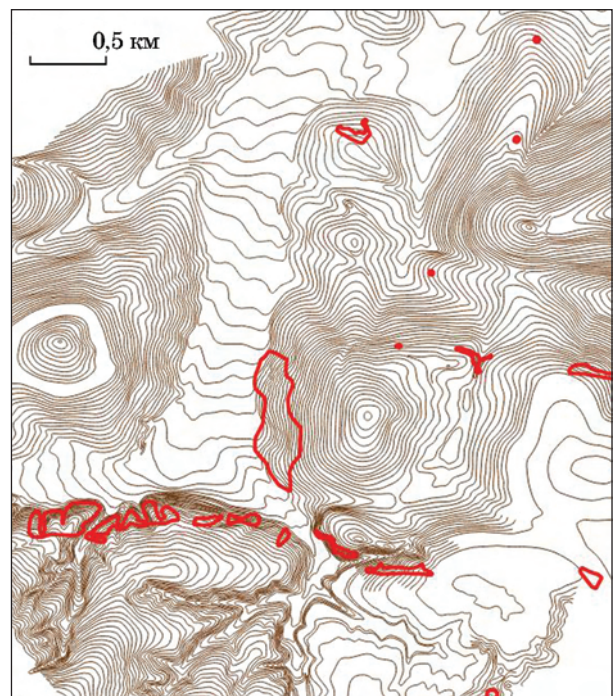


Рис. 8. Рельєфно-топографічна основа ядра Нагорянської агломерації

від покладів сировини до місць їх переробки сходилися в Нагорянському поселенні. Воно ж було й найпотужнішим виробничим центром

всієї Овруцької волості та Київської землі. Інтенсивно освоєний меридіональний виступ на північ доповнювався численними поселеннями агломерації, які поширювалися по річковій і струмковій мережі вглиб Овруцького кряжу аж до його вододілу на серединному пасмі. Основні населені пункти тут заходили в глибину на південь за фронтальну лінію північного уступу в долинах рр. Звонки, Полохачівки, Коптьовки і їх допливів в районі сс. Стугівщина, Оленичі, Сировковщина, Комишчина (Куманщина на дореволюційних мапах), Скребелічі, Полохачів, Покальов. Таким чином, перехрестя широтних та меридіональних осевих ліній, орографічний, гідрографічний малюнок, місце розташування найважливіших сировинних покладів визначили утворення і розвиток тут найпотужнішого виробничого густозаселеного і щільно освоєного господарськи промислового агломераційного району.

У ході численних мультисезонних розвідок, шурфувань і проведених розкопок нами сформовано представницьку колекцію артефактів з ключових поселень цієї агломерації. Левову частку цих знахідок становлять заготовки, напівфабрикати та промислові відходи процесу виготовлення різноманітних виробів Овруцької пірофілітової індустрії (ОПІ). Таких мінеральних за матеріалом артефактів нараховується десятки тисяч. Вони презентують всі стадії та етапи виробництва різних галузей ОПІ, фіксують послідовності підготовчих та виробничих операцій, типові технологічні прийоми й особливості застосування інструментарію та агрегатів. Власне артефакти супроводжуються велетенськими масивами самої пірофілітової сировини, від найменшого пилу і стружки до крупних уламків пірофілітових пластів та кварцитових гліб. На різних промислових поселеннях нами зафіксовані залишки виробництва різних галузей ОПІ. Так наприклад, на частині ділянок комплексу селищ Хлуплян здійснювалася обробка плит — панелей та жорен з твердих кварцитомістких різновидів пірофілітового сланцю. На інших ділянках Хлуплян існувало виробництво пряслиць та інших дрібних виробів з м'яких та декоративних різновидів пірофілітового сланцю. Виготовлення пряслиць було основною спеціалізацією Нагорянського поселення, проте на різних ділянках його нетипово великої площі ми знаходимо свідчення пересортовування та відбору різновластивої сировини, не виключено — існування певної адміністративної зони. На поселенні Полохачів серед інших виробів вирізали також і ливарні форми. Різні ділянки виробничих поселень містять залишки виробничих та господарських споруд різних давньоруських періодів з X по XIII ст. У ході польових досліджень складових частин цієї агломерації нами були виявлені зразки, численні рештки та уламки унікального залізного інструмен-

тарію, який використовувався для різних операцій і прийомів видобутку, обробки сировини, підготовки заготовок і власне у виробництві кінцевих виробів з пірофілітового сланцю. Також на всіх пірофілітообробних поселеннях зафіксовані виразні і потужні залишки металургії заліза та ковальства. Функціональне тісне співіснування обох цих виробництв безсумнівне та дуже виразне.

На пам'ятках, які утворюють багатолюдні населені пункти цієї агломерації в ході тривалих досліджень знайдені численні і різноманітні побутові давньоруські речі, які вповні характеризують основні категорії культури безпосереднього життєзабезпечення (КБЖЗ). Мова йде про різноманітні керамічні вироби різного функціонального призначення, побутові інструменти, хатне і господарське приладдя, елементи вбрання, прикраси та біжутерію, тощо. Для базових поселень цієї агломерації завдяки спеціальним зусиллям і практично повній промивці багатотонного вмісту розкопаних господарських споруд та ям сформовано представницькі палеоботанічні, палінологічні та остеологічні спектри. На основі їх аналізу та вивчення екофактів та артефактів отримана детальна картина та виразна модель еколого-господарського існування поселень, сільськогосподарської діяльності їх мешканців, ступеню розвитку лісових промислів і цілісна уява про ступінь і напрямки антропогенного господарського перетворення місцевих природних ландшафтів. Разом з вже розглянутою виробничо-промисловою спеціалізацією, це утворює унікальний демографічно-господарський портрет Хлуплянсько-Нагорянської агломерації. Нарешті, дуже цікавим є комплекс археологічних індикаторів цієї агломерації, який репрезентує наявність тут відповідних адміністративних управлінських осередків та контингентів населення, безпосередньо пов'язаних з великокнязівською і волосною владою. Мова йде про знахідки, які підтверджують адміністративні економічні торгівельні зв'язки і наявність тут певних цінностей і їх розпорядників. Так, з виробничого селища Нагоряни походить печатка Ростислава-Михайла Мстиславича-Феодоровича і митна пломба другої половини XII ст. з Новогрудка. Із поселення Покалів походить печатка, яка за визначенням могла належати Володимирі Мономаху в часи його київського князіння. Із Нагорянського поселення походять дирхеми: Саманідський дирхем 904 р. по Р. Х. з отвором для підвішування та половинка дуже стертого дирхема VIII—X ст., що використовувався дуже тривалий час після дати карбування ¹.

1. Визначення сфрагістичних матеріалів здійснив О. А. Алферов, монет — Г. А. Козубовський. Користуючись нагодою, автор виражає глибоку вдячність зазначеним фахівцям за здійснені ними високопрофесійні визначення матеріалів з пам'яток Овруцької волості.

Агломерація Хотин на схід від с. Хотинівка Коростенського р-ну, знаходилися на відстані приблизно 10 км від Коростеня, складається з кількох крупних поселень та могильників і обіймає площу більшу 23 га. Просторове положення цієї агломерації в гідрографічному аспекті визначається течією р. Синявки (імовірно — Липовки, згадуваної в Археологічній карті В. Б. Антоновича).

Побудована цифрова модель місцевості показує (рис. 9), що всі поселення цієї агломерації розташовані на берегах річки Синявки в межах масиву моренно-водольодовикових рівнин на кристалічній основі, складених пісками з прошарками суглинків, що підстилаються валунними суглинками з дерново-середньо- і сильно-підзолистими глеюватими і глейовими супіщано-суглинистими ґрунтами, під свіжими суборями, розорані. Одне з найбільших за площею поселень — Хотинівка Південне, знаходиться на терасі лівого, а три інших — на схилах правого берега Синявки. Поселення розташовані на прирічкових ділянках схилів прибережних терас, слабо похилих до річки. Максимальний перепад висот від нижніх, ближніх до сучасного дзеркала води країв селищ, до їх верхнього підвищеного краю складає 8 м. Далі від тальвегу Синявки в бік глибин плато в усіх напрямках похилі схили продовжують поступово підійматися до абсолютних відміток близько 179—180 м. Таким чином утворюється своєрідна амфітеатрова орографічна структура, в основі якої лежить меридіонально орієнтована, дещо вигнута центральна вісь верхів'їв Синявки. Ближче до верхніх країв цієї амфітеатрової місцевості знаходилися, судячи з місцезнаходження збереженого курганного могильника, сакральні поховальні зони. Узбережжя Синявки, дренаване і розчленоване долинами, утворює сегментовані ділянки слабо розчленованих терас, найбільш вигідні з яких (у топографічному і гідрографічному відношенні) були зайняті селищами доби Давньої Русі, римської доби та пізнього середньовіччя.

Найвний підтверджений комплекс артефактів Хотинської агломерації демонструє як численні широко розповсюджені категорії предметів культури безпосереднього життя-забезпечення, так і наявність індикаторів перебування та діяльності тут представників панівних адміністративних, соціальних і господарських верств давньоруського суспільства, в тому числі, імовірно, й балто-скандинавського походження.

Керамічний комплекс має широкі дати Х—XIII ст., деякі посудини мають зразки орнаментациї не зовсім типові для даної території, які, безумовно, потребують свого подальшого, більш глибокого дослідження. Крім численних побутових речей та знарядь, зі складових поселень Хотинського комплексу походить чимала кількість елементів костюму, прикрас, амулетів та

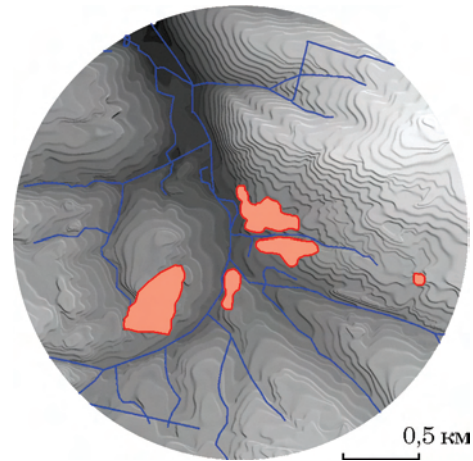


Рис. 9. Просторова та рельєфно-топографічна основа Хотинської агломерації

інших індивідуальних знахідок. У стислому переліку можемо назвати різноманітні накладки, бляшки, застібки, декоровані підковоподібні і кільцевидні фібули-застібки з балтійсько-скандинавськими ознаками, хрести енколпіони, перстні, різновиди хрестиків, амулети сокирка (типу клевець?) та мікро копія навершя руків'я нагайки, ювелірні заготовки. Із території Хотинської агломерації походить печатка Володимира Мономаха і печатка із зображеннями царя Давида та Феодосія або Феодора, що, на думку О. А. Алферова, повинна бути датована в широкі рамки кінцем XI — першою половиною XII ст. і поки що не піддається вірогідній атрибуції. Є не повністю перевірена інформація, що приблизно в 4 км на північний захід від хотинської агломерації, по дорозі на Коростень на давньоруських пам'ятках знаходили непоодинокі свинцеві пломби. Якщо ці фати вдасться науково підвередити, не виключено, що тут маємо справу з певним аналогом митного пункту на відтинку Хотин—Коростень регіонального широтного шляху.

Необхідно зауважити, що в зоні Хотинської давньоруської агломерації знаходяться й пам'ятки інших історико-археологічних епох. Так, цікавими для цієї широти та природної зони є факти неодноразових знахідок артефактів римської доби, зокрема — денарію II ст. н. е. та пряжки кінця IV — початку V ст. Траплялися тут і наконечники стріл скіфської доби.

Окремої уваги потребує проблема середньовічних старожитностей Хотинського археологічного комплексу і їх співвідношення з давньоруськими пам'ятками. В археологічній карті В. Б. Антоновича, з посиланням на «Донесеніє Стрымгородской волости» подано такий запис про місто Хотень біля с. Хотинівка: «На східному боці села, над ручаєм Липівка чотирикутне городище із заокругленими кутами до 4 верст в окружності. На площі його течуть струмки — воно оточене валом і ровом. За переказами, це колишній город Хотѣнь. Колись

в північній частині городища стояв кам'яний стовп з людською головою, але голова була відбита, а камінь в 1848 р. один з селян переніс до своєї садиби. На городищі знаходили людські кістки і дзвін, тепер вже переплавлений»¹ (Антонович 1895, с. 7—8). Нині зазначені вали і рови, саме чотирикутне городище площею приблизно 100 га, не діагностуються. І це доволі рідкісний випадок, коли пам'ятка, описана в Археологічній карті В. Б. Антоновича нині не знаходиться, або не зберіглася хоч в якійсь мірі. Утім, імовірніше (багаторазово підтверджується практикою наших спеціальних розшукув і результативних перевірок подібних повідомлень про давній «город»), що в такій формі записаного волосними інформаторами і досі живого локального переказу, зберігалася пам'ять і відчуття місцевими мешканцями існування в цьому мікрорегіоні потужного центру давньоруського часу. Місцеві народні перекази про той самий «город Хотін» зафіксував і краєзнавець, збирач регіональних легенд і топонімії М. І. Брицун (Брицун 2016, с. 20—27).

На північ від давньоруського поселення Хотинівка II знаходиться величезне поселення Хотинівка I, яке має ще не до кінця точно встановлені розміри 550 × 500 м і відповідно — площу 27—28 га. Імовірно, що це і є поселення, частину якого виявила тут І. П. Русанова під час розвідки 1958 р. Дослідниця зазначила наявність на пам'ятці гончарної тонкостінної добре обпаленої кераміки, яку вона датувала XIII—XIV ст. Східно-Волинська (Овруцька) експедиція в 2011 р. обстежувала цю ж пам'ятку, точніше — її північну сторону. Складність розвідки полягала в тому що в той сезон жодне з полів на схід від с. Хотинівка не було розоране, усі площі займали угіддя багатолітніх не оброблених пасовиськ з дерниною та чагарником. Отже повноцінна розвідка з пошуком виораних на поверхню залишків культурного шару була неможлива і нами застосовувалося шурфування на місці поодиноких кротовин зі знахідками на суцільно задернованій поверхні пасовиськ. У шурфах були знайдені серед іншого й фрагменти дійсно тонкостінних посудів XV—XVI ст., побутові відходи, біжутерія та керамічні фрагменти посуду пізніших часів. Давньоруських артефактів нами тоді на обстеженій території не було виявлено. Пізньосередньовічні матеріали розповсюджені на певних ділянках площі давньоруських поселень агломерації, а також на кількох окремих пунктах на північних окраїнах даного регіону. При чому на цих пунктах, і не виключено, — на вже описаному нами вище поселенні Хотинівка I зустрічаються також речі кінця XIV ст. У будь-якому випадку, ці старожитності, як і весь комплекс пам'яток агломерації, потребують подальшого детального дослідження.

1. Тут і далі переклад наш — А. Т.

Нам видається цілком імовірним, що цей один з найбільших відомих нам на просторах Овруцької волості давній, складний за структурою, агломераційний центр міг мати назву Хотин — Хотѣнь. Про таку потенційну можливість свідчить не тільки тривала стійка місцева народна топонімічна традиція, але й побутування такої назви в давньоруський період. Цікавим додатком до цих роздумів є нещодавня знахідка пірофілітового пряслиця із давньоруського міста Червеня (що нині в Польщі) з написом *Хотѣнь* (Wołoszyn et al. 2016).

Агломерація Фосня-Орлов-Бідуни-Гошов в Овруцькому р-ні. Пошуки тут давньоруських пам'яток ми розпочали у перші ж роки роботи Овруцької експедиції (ОЕ), проте перші результати були отримані лише в 2011—2014 рр. Одним з мотивів пошуку була відсутність тут відомих до цього часу давньоруських поселень, наявність залишків кількох курганних могильників та місцеві перекази про відомий десь в цьому регіоні давній «город Орлов», «Орловщину», зафіксовані краєзнавцем М. І. Брицуном. В місцевих переказах йдеться про те, що «город Орл(ь)ов» був древніший за Овруч, що це поселення межувало з великими давніми озерно-болотистими місцевостями, мало на них пристані та було оточене колись багаточисельними курганными могильниками (Брицун-Ходак 2008, с. 56—61). Наш пошук тривалий час концентрувався на виявленні більш менш відносно виражених топографічно прирічкових ділянок локальних місцевостей. Утім, вишукувана виразна топографічна модель заселення так і не знаходилася, мікрорельєфні умови місцевих фацій, знівельованих льодовиком похилих підніжж південно-східних відрогів плато Овруцького кряжу і дреновані спрямленими меліоративними каналами, були настільки незвично невиразними, що не результативні експедиційні розвідки фактично навіть зачіпали краями поселення, виявлені нами вже пізніше. Більш ранньому виявленню місцевих давньоруських пам'яток явно не сприяла тогочасна аграрна ситуація місцевих польових угідь в моменти наших відвідувань. До цього слід додати ще й ту обставину, що в підйомному матеріалі розвідок першої половини 2010-х рр. домінували ліпні матеріали доби бронзи, пізньосередньовічні артефакти та невиразні фрагменти гончарного посуду, які могли належати як давньоруській, так і середньовічній добі.

Інформація, отримана в останні декілька років кардинально змінила ситуацію. Значну частку в цій якісній зміні грала інформація, здобута від місцевих джерел. Налагоджені інформаційні канали в середовищі місцевих любителів «приборного пошуку» дозволили отримати орієнтовні уяви про місцезнаходження і розміри місцевих давньоруських пам'яток та сформувати відносно вірогідну картину комплексу знайдених тут артефактів. Паралельно,

спілкування з місцевими мешканцями та краєзнавцями дозволило більш детально та конкретно локалізувати відомі в переказах урочища, мікротопоніми та, власне, самі давні пам'ятки. Уже на цьому попередньому етапі стали досить очевидними відносно великі розміри окремих поселень і факт їх просторового скупчення в порівнянні з іншими, обстеженими нами, регіонами. Нагальною стала необхідність проведення спеціального польового обстеження мікрорегіону в районі сс. Велика Фосня—Бідуни (Веселівка)—Невгоди та суміжних з ними місцевостей околиць сс. Гошів, Липлянина та інших. Складена попередньо програма детального обстеження зазначеного регіону включала завдання археологічного обстеження більш ніж трьох десятків різних місцевостей, урочищ та фацій. Таке обстеження було здійснене, у результаті чого була сформована детальна археологічна карта регіону, визначено межі та площі археологічних пам'яток, встановлена їх культурно-хронологічна належність, виявлені особливості матеріальної місцевої давньоруської культури та індикатори виробничої, промислової, господарсько-побутової, культової діяльності та активності.

Стало зрозумілим, що ми маємо справу з цілим агломераційним пасмом на південній околиці Овруча, на шляхах до Овруча з півдня (Коростеня) і південного сходу (Києва). В основі цієї агломерації лежать чотири найбільших населених пункти, кожен з яких складений низкою суміжних синхронних пам'яток: Фосня I—IV і V, Фосня «Орлов» та комплексу Бідуни. Всього ж ми нараховуємо в складі цієї агломерації 23 населених пункти, складених 50 археологічними пам'ятками (табл. 1 і 2). Від північно-західних до південно-східних країв ядро цієї агломерації витягнуте на 7 км, а враховуючи практично суміжні по згаданим краям НП Гошов та Невгади і Болотниця, загальна довжина пасма поселень сягає більше ніж 10 км (рис. 10).

Просторове положення агломерації визначається в гідрографічному аспекті течією р. Вільшанки (з Гошова через Фосню до р. Норині), точніше — її правим берегом та її правою притокою, яка тече з Пд—Пд—Сх на Пн—Пн—Зх і впадає у Вільшанку в районі Вересов. Ця водна артерія зараз не має єдиного русла і тече в напрямку до р. Вільшанки й теперішнього с. Велика Фосня кількома каналізованими, спрямленими штучними каналами. Тонкі лінії цих меліоративних каналів (з назвами Річище або Старе річище) утворюють мережу з перетинами і водозбірними відгалуженнями, які в кількох місцях оконтурюють виявлені нами тут давньоруські поселення. Витоки цієї безіменної річки — доплива Вільшанки стикаються

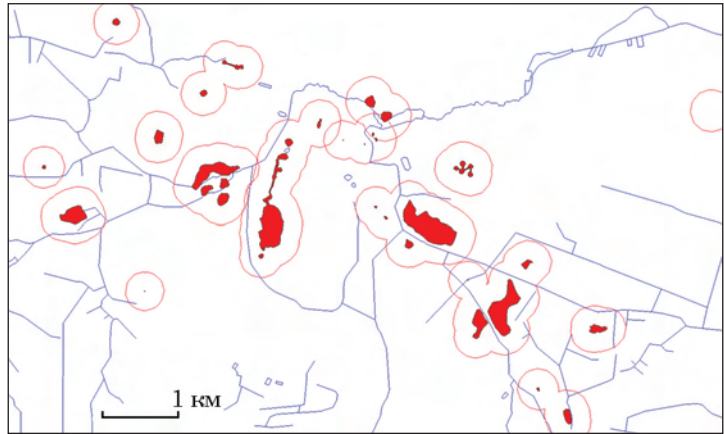


Рис. 10. Схема просторової конфігурації агломерації Орлов-Фосня-Бідуни

з водозбірними артеріями (теж меліоративно каналізованими) витоків р. Стручок, яка далі тече із заходу на південний схід, в напрямку на Народичі і річки Підгірки, яка з Невгадов прямує через Липляницю і Слободу В'язівську до р. Жерева.

Топографія найпотужніших місцевих поселень, які утворюють агломерацію Орлов, визначається специфікою локального рельєфу і різьбленням поверхні (рис. 11). Населений пункт Фосня I—IV складається з 4 селищ, що знаходяться на обох берегах Вільшанки і займають не тільки терасові смуги обох берегів, але й острівні останці в самій річкової заплаві. Поселення Фосня V витягнуте по правому берегу окремого малого допливу Вільшанки більш ніж на 1,5 км по терасі і її похилих схилах. Далі на північ ця селитебна лінія продовжується низкою окремих заселених острівців та півостровів в багнистій заплаві в районі Чанова кута. Найбільше поселення Орлов знаходиться на похилих слабо виражених схилах правого берега вже зазначеного нами раніше правого доплива Вільшанки, який починається в Невгадах і далі струмує через Бідуни до Вересов Великої Фосні. На сьогодні фіксується, що се-

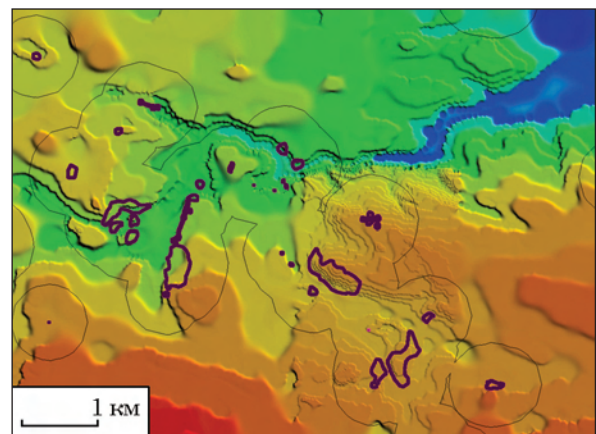


Рис. 11. Орографія агломерації Орлов-Фосня-Бідуни

лище Орлов витягнуте по лінії північний захід-південний схід на 800 м при ширині вгору від водотоку по невиразному схилу до 300 м. Перепад висот від рівня річкової поверхні до верхніх відміток розповсюдження культурного шару складає максимум 5—6 м. Нарешті, четверта з найкрупніших складових агломерації — пара поселень Бідуни I—II знаходиться за 1 км на південний схід від Орлова в глибині колишніх розгалужень вже згадуваної нами притоки Вільшанки. Місцевість тут взагалі практично не значимих орографічних проявів і практично не дренована природним чином. Максимальний перепад висот від води до площини суміжних (через каналізований спрямлений меліоративний канал) давньоруських поселень складає 1—1,5—2 м. Основна поверхня селищ практично рівна, подекуди зараз помітні вимочки (рис. 11). Практично вся поверхня зазначених вище пам'яток розорюється і зайнята різноманітними сільськогосподарськими угіддями. Без спеціальних комплексних стратегічних, історико-археологічних, палеоекологічних і палеогеографічних досліджень оцінювати в якій мірі сучасний видимий ландшафт відповідає ландшафту і природним умовам давньоруської доби не має сенсу. Антропогенні перетворення і реконструкція вихідних умов є одним з ключових завдань в майбутньому дослідженні даного давнього агломераційного регіону.

Детальне картографування пам'яток НП цієї агломерації на ландшафтній основі засвідчує, що практично повністю все це скупчення вписане в масив ландшафтів понижених похило-нахилених, складених пісками з прошарками валунних суглинків моренно-водольодовикових рівнин (МВР) на кристалічній основі, з дерново-середньо- і сильно-підзолистими сухими і глеюватими супіщаними і суглинними ґрунтами, частково меліорованих і розораних.

Закономірно, що найчисельнішою категорією знахідок *комплексу артефактів населених пунктів агломерації Орлова-Фосні* є уламки давньоруського гончарного посуду, які датуються в усьому давньоруському хронологічному інтервалі. X ст. представлене зразками вінчиків першої половини, середини та другої половини цього віку. Присутні на поселеннях цієї агломерації зразки керамічного посуду першої та другої половини XI ст. Широко і найбільш масово представлені вінчики і виливні частини кераміки XII—XIII ст. На площі поселень зустрічаються уламки твердого пірофілітового сланцю, в тому числі, — з обробленими поверхнями.

Найвиразнішою ознакою складових поселень агломерації Орлов-Фосня є надзвичайно виразні, багаточисельні й масові знахідки решток, відходів, напівфабрикатів металургійного виробництва і обробки заліза. Крім найрізноманітніших за параметрами і якостями різно-

видів шлаків на поселеннях виявлені імовірні стінки горнів, об'ємні важкі донні відливки, фрагменти сопел. Найбільш виразно ця металургійна спеціалізація проявляється на парних поселеннях Бідуни, де залишки залізобирного виробництва розповсюджуються на дуже значній площі, яка, очевидно, була спеціальною територією потужного промислового металургійного виробництва. На площі пам'яток, які утворюють населені пункти агломерації знайдені чисельні побутові і господарські предмети, знаряддя, хатне начиння, пряслиця.

Зі складових НП агломерації походить об'ємна та представницька колекція предметів християнського культу, оберегів, прикрас, біжутерії, металевих елементів костюму і вбрання, артефакти — індикатори локальної ремісничої діяльності.

Зокрема, на поселеннях НП Фосня I і V, Орлов, Бідуни знайдені хрест тільник раннього європейського зразка, цілі екземпляри та уламки хрестів-енколпіїнів, різновиди натільних хрестиків. Також з цих пам'яток походять тріфолієва підвіска, срібна скронева дротяна підвіска з намистиною, хресто-включена підвіска, кругла підвіска — медальйон із зображенням кінного святого воїна, різноманітні лунниці, підвіски, пластинчасті браслети, кільця, перстні, амулети, численні скляні і пастові намистини, уламки скляних браслетів. Важливими є факти знаходження тут фрагменту бронзової скандинавської пряжки, підковоподібних фібул-застібок, зооморфної пряжки, типових і відносно широко поширених пряжок для одягу й взуття різних типів та призначення, застібок, поясних накладок і фрагментів поясних гарнітур, бляшок, численних різноманітних ворварок. Із поселення Бідуни походить група металічних матриць-виколюток та уламки клепаєних бронзових об'ємних предметів (можливо — шолому, обладунку або посудини — казана), які, імовірно, чекали ремонту або зберігалися в якості сировини. Цікавим хронологічним та військово-соціальним індикатором є знахідка наконечника арбалетної стріли. Зі згаданого вище поселення Бідуни походить фрагмент англійського денарія Кнута 1023—1029 рр. Ці монети Кнута (не виключено — наслідування) являють собою, як вважає Г. А. Козубовський, одну з найбільш чисельних груп монет серед давньоруських знахідок. Існує думка, що значна кількість таких англійських денаріїв надходила до Східної Європи після того, як ці монети побували в Данії.

Сфрагістичний комплекс агломерації Орлов-Фосня має виняткове значення і був, очевидно, дуже потужним, але зник в результаті мародерської діяльності. Більш чи менш доказово і з наявними зразками можемо вести мову про п'ять печаток, які походять з поселень Фосні, Бідуни, Гошов. Ці печатки і торгова плomba належать князям Ізяславу Ярославичу, Рос-

тиславу Мстиславичу та Ростиславу Рюриковичу. Дуже цікаво і показово, що два останні є, перший — батьком, а другий — сином князя Рюрика Ростиславича, чий тісний пожиттєвий зв'язок з Овручем і Овруцької волостю є незаперечним. Також зібраний нами наявний сфрагістичний матеріал підтверджує і посилює твердження про особливі стосунки і міцні тривалі традиційні зв'язки Овруча і Овруцької волості з представниками смоленської гілки Рюриковичів-Мономаховичів, послідовно: Ізяслава Ярославича, Мстислава Ізяславича, Ростислава Мстиславича, Рюрика Ростиславича та його синів.

Нарешті, дуже цікавою, рідкісною і значущою є знахідка на поселенні Бідуни уламка срібного перстня з геральдичним знаком, який на думку О. А. Алферова, належав князю Всеволоду Ольговичу, сину Олега Святославича і батьку Святослава Всеволодовича, майбутнього суперника, а згодом — дуумвіра Рюрика Ростиславича. Дослідник зазначає, що такі перстні не належали князю, а носилися представниками безпосередньо близького кола князя і виконували представницьку функцію. Не маючи в межах даної роботи можливості розгорнути більш широкий розгляд питань, пов'язаних зі знахідкою перстня чернігівського князя Всеволода Ольговича, зазначимо, що саме за цього князя рішуче активізувалося протистояння представників Смоленської гілки Мономаховичів та Чернігівських Ольговичів, особливо в боротьбі за Київ та Київську землю. Дослідник чернігівської землі О. К. Зайцев слушно і аргументовано констатував, що в кінці XI — початку XII ст. волості і міста, розташовані навколо територіального ядра київської землі-князювання: Случеск, Клеческ, Берестій, Дорогичин, Мозир, Корчеськ, Туров, Білгород, Божський, Межибож, Котельниці опинилися у володінні чернігівських князів (Зайцев 2009, с. 109).

Для Овруцької волості та її господарів — князів смоленського дому, ця ситуація фактичного оточення по периметру чернігівськими князями та їх сателітами стала вкрай актуальною. Перелік наведених О. К. Зайцевим міст-волостей означає, що з північного Прип'ятського і північно-західного боку Овруцьку волость оточувало суцільне пасмо підконтрольних чернігівським князям територій від Мозира, Турова, Пінська, Корчеська, й далі до Берестя. Практично та сама ситуація утворилася на південних кордонах Овруцької волості, де величезна лісостепова Болохівська земля сформувалася за найактивнішої участі представників чернігівських Ольговичів. Знахідка такого артефакту, пов'язаного з чернігівськими князями на території агломерації Орлов-Фосня-Бідуни в безпосередній околиці Овруча — столиці Овруцької волості дає підстави над роздумами про статус і функції зазначеної агломерації. Утім, зрозуміло, що ці дуже цікаві

і значимі питання потребують свого подальшого спеціального вивчення і осмислення.

Закінчуючи коротку характеристику матеріальної культури агломерації Орлов-Фосня-Бідуни маємо поінформувати, що за не підтвердженими остаточно даними, на площі НП Бідуни були знайдені частини бронзового хороса. Якщо ця інформація реальна, то це означає, що імовірно, тут існувала давньоруська церква. Таким чином, цей населений пункт в складі агломерації, крім дуже численної кількості населення, наявності потужного залізобудівного виробництва, концентрації тут представників заможних соціальних верхів і князівської адміністрації може бути інтерпретованим і як регіональний культурний релігійний центр.

Відкриття Орлова і Хотина кардинально змінило попередньо сформовану уяву як про ступінь дослідженості Овруцької волості, так і про ієрархію та питому вагу окремих складових регіонів і населених пунктів в системі заселення (СЗ) цієї волості.

В обох зазначених випадках Овруцька експедиція проводила попередні ознайомлювальні обстеження в районі сс. Велика Фосня—Бідуни—Невгоди Овруцького й Хотинівка Коростенського р-нів. Примітною є та обставина, що ці однократні відвідання обох мікрорегіонів в 2011—2013 рр. не позначилися відкриттям і документуванням повноцінних давньоруських пам'яток, тим більше — їх комплексів та скупчень. Тепер, після проведених результативних досліджень і на підставі отриманої нової розлогої інформації можна стверджувати, що крім власне занадто обмеженого в часі і ресурсах характеру наших тогочасних пошуків, ключову роль у не-виявленні тоді пам'яток X—XIII ст. зіграв фактор недостатнього тоді вивчення і розуміння локальних та зональних топографічних моделей давньоруських пам'яток відповідних мікрорегіонів. Адже у 2011—2013 рр. експедиції в межах програм Овруцького проекту продовжувалися фінальні щільні багаторічні розвідки власне Овруцького кряжу і лише починалися пілотні обстеження різних регіонів та басейнових масивів великої історичної Овруцької волості поза межами власне самого Овруцького кряжу і лісового острова. Досвіду виявлення та аналізу можливих варіантів місцезнаходження пам'яток давньоруської доби в зонах поліських ландшафтів та значно менш виразних топографічно-геоморфологічних умов тоді ще відчутно бракувало. Шукати давньоруські пам'ятки в місцях, які здавалися в той час абсолютно не типовими і несприятливими для заселення (в порівнянні з Овруцьким кряжем) здавалося не продуктивним. Тим більше, — на поверхні слабко дренуваних багнистих рівнин з практично непомітними з місцевих доріг хоч би якимись, невиразними підняттями пагорбочків та схилів. Одним з самих вагомих стимулів для пошуку цих регіональних центрів

була специфічна локальна усна історія, перекази, легенди та мікротопонімія, зафіксовані в краєзнавчих роботах М. І. Брицуна та відомих мешканцям цих територій. Окремого спеціального вивчення ще потребує проблема пошуку зав'язків агломерації Орлов-Фосні-Бідуні-Гопів з овруцькою околичною шляхтою.

Підходи до вивчення, пояснення та оцінки явища і фактів давньоруських агломерацій Овруцької волості. Виявлені і описані нами вище агломераційні утворення літописної Овруцької волості, крім всього іншого, значно актуалізували певні аспекти традиційних історіографічних проблем критеріїв визначення та типології давньоруських міст.

Загальноновизнано, що найбільш вагомий вклад в розробку цієї проблематики за радянської доби вніс А. В. Куза. Він сформулював сім визначальних ознак, притаманних найбільшим стольним давньоруським містам, — столицям великих земель-князівств (Куза 1985, с. 46).

1. Економіка: 1) ремесло (виробничі комплекси, знаряддя праці, напівфабрикати); 2) торгівля (довізні речі, деталі терезів, монети та грошові злитки); 3) промисли.

2. Адміністративне управління (печатки і пломби).

3. Військова справа: 1) зброя; 2) обладунки; 3) спорядження коня та вершника.

4. Монументальне зодчество: 1) кам'яні храми; 2) кам'яні палацові та оборонні споруди.

5. Письменність: 1) пам'ятники епіграфіки; 2) знаряддя письма; 3) книжкові застібки та накладки.

6. Побут феодалів: 1) прикраси з дорогоцінних металів; 2) металічний і скляний посуд, інша коштовне начиння.

7. Внутрішня топографія: 1) садибно-дворова забудова; 2) диференціація жилих будівель за місцем розташування, розмірам та облаштуванню.

Дослідник також констатував, що менші пункти за археологічними характеристиками по всіх показниках відповідають тим самим критеріям, відмінності полягають лише у кількості матеріалів, а не у їх якості.

Шукаючи філософського теоретичного підґрунтя для формулювання визначення давньоруського міста, дослідник звертається до постулатів єдино визнаного тоді радянським режимом марксизму-ленінізму. Утім, якраз в цій політекономічній царині, у засновників економічного вчення марксизму знаходяться достатньо слушні положення, які не втратили повністю своєї актуальності і увійшли складовими частинами до низки сучасних історико-економічних і філософських світових напрямків. Зокрема, А. В. Куза зазначив, що на думку К. Маркса і Ф. Енгельса: *«місто вже представляє собою факт концентрації населеного пункту, засобів виробництва, капіталу, задо-*

волень потреб, між тим як на селі спостерігається діаметрально протилежний факт — ізольованість і роз'єднаність» (Маркс, Енгельс 1955, с. 50). Місто акумулює в собі не тільки доданий продукт, а й засоби і способи його реалізації та населення, чисельно достатне, щоб виконати цю задачу. Саме ступінь концентрації перерахованих моментів відрізняє феодальне місто від інших типів поселень. А. В. Куза, доповнивши визначення міста О. Г. Большакова і В. А. Якобсона постулював, що давньоруським містом можна вважати постійний населений пункт, в якому з великої сільської округи-волості концентрувалася, перероблялася і перерозподілялася більша частина виробленого там додаткового продукту (Куза 1985, с. 51—52; Большаков, Якобсон 1983).

Видається, що в загальноприйнятих тоді радянською науковою традицією поглядах А. В. Кузи на ознаки міста і процеси містоутворення були закладені внутрішні методологічні і логічні протиріччя. Зокрема, наведені вище сім суто археологічних деталізованих ознак, м'яко кажучи, не дуже кореспондувалися з марксистськими дефініціями, де основний акцент робився на територіальну концентрацію населення, виробництв і реалізацію різноманітних функцій. Натомість на практиці, вирішальною ознакою у визначенні населеного пункту як міського, де-факто, вважалася наявність фортифікації. Мови про місто без фортеці — цитаделі — дитинця, при наявності практично всіх інших ознак, не могло й бути.

Крім суто ідеологічних та історичних, пануючих тоді схем та догм, чи не головним фактором, який забезпечував тривале стійке існування системи таких уявлень про ідеальне еталонне середньовічне місто та село був слабкий ступінь археологічної дослідженості давньоруських пам'яток всіх основних зон давньоруського заселення. Це стосувалося обох складових САД — археологічної розвіданості територій та рівня й характеру археологічних розкопок всіх відомих тоді типів та різновидів археологічних пам'яток Х—ХІІІ ст. В порівнянні з найпотужнішим стольним центром великих князівств дослідження фортифікованих, а особливо — неукріплених населених пунктів було і залишається більш слабким і недостатнім.

Натомість, останні десятиліття позначилися успіхами у більш глибокому і ретельному дослідженні окремих регіонів Русі, в рамках яких здійснено спеціальні програми розвідок і розкопок поселень різноманітних типів і параметрів. Цей прогрес вже спричинив достатньо рішучі зміни у розумінні і моделюванні ключових положень історико-археологічного вивчення Київської Русі. У значній мірі це стосувалося поселенської археології, вивчення систем заселення і окремих різновидів населених пунктів. Під тиском численних масових

нових фактів і виявлених тенденцій розвитку заселення змінюються пануючі колись уяви про гіпертрофовані протилежності між містом і селом, про визначальні функціональні, демографічні і культурні характеристики різних населених пунктів в різних адміністративно-територіальних, природно-географічних та етнокультурних умовах.

Широкомасштабні спеціально сплановані реалізовані польові дослідження дозволили в останні роки сформулювати і оприлюднити цікаві роботи про різноманітні населені пункти, в яких значно оновлюється, доповнюється і модернізується поселенська картина, візія якої сформувалася в другій половині ХХ ст.

Так наприклад, у нещодавній роботі, присвяченій постановці проблеми т. зв. великих поселень, публікації та інтерпретації їх матеріалів, М. О. Макаров та А. М. Федоріна формулюють характерні особливості великих селищ Північно-Східної Русі, з'ясовані на сучасному етапі їх вивчення. Такими особливостями автори вважають: великі розміри (площа понад 4 га, у більшості випадків — 7—15 га); відсутність оборонних споруд; насиченість культурного шару речовими знахідками і різноманітними побутовими залишками, яка засвідчує високу інтенсивність життя; присутність на майданчиках поселень залишків виробництв і предметів, пов'язаних з далекою торгівлею; багатоконпонентний характер культури, що включає, як правило, елементи, пов'язані з різними етнічними традиціями; присутність в складі речових колекцій «престижних речей», що вказують на особливі соціальні претензії частини населення. Ці особливості не відповідають традиційним уявленням про господарство і культуру середньовічного сільського суспільства і зближують «великі поселення» з відкритими торгово-ремісничими поселеннями і ранньоміськими центрами. У той же час очевидно, що «великі поселення» утворюють досить численну групу пам'яток, що відображає один з магістральних шляхів організації розселення і господарства в ІХ—Х ст. на території Північно-Східної Русі (Макаров, Федоріна 2015, с. 119).

В іншій роботі М. А. Макаров констатує: «добре відомо, що „міста“ руських літописів — далеко не завжди поселення з особливою соціально-економічною природою; цей термін широко застосовувався для позначення поселень різного статусу, захищених оборонними спорудами (Куза 1989, с. 42). З іншого боку, поняття „міста“ не використовувалося для позначення деяких великих поселень з розвиненим ремеслом, торгівлею і адміністративними функціями, які не мали укріплень» (Макаров 2017, с. 58).

Дослідник робить важливі спостереження, що «слово „місто“ використовувалося в джерелах для позначення поселень, за своїми розмірами близьких великим селам Суздальського Опілля. Міста з площею не більше 15 га

складають близько третини всіх поселень, розміри яких встановлені по матеріалах польових робіт останніх десятиліть» (Макаров 2017, с. 64).

Помітно, що новітні дослідження і осмислення їх безпосередніх результатів входять в певне протиріччя з пануючими до цього, внутрішньо суперечливими, поглядами на давньоруське місто і базові критерії його визначення та виділення. Шляхи вирішення цієї проблемної ситуації лежать, на наш погляд, не тільки в руслі продовження і нарощування подальших польових досліджень, але, головним чином, — у зміні методологічних підходів та методичного арсеналу досліджень та інтерпретацій їх результатів. Перш за все, ми маємо на увазі необхідність впровадження у цю історико-археологічну проблематику визначення різноманітних давньоруських населених пунктів (міст, сіл, фортець, садиб тощо) географічних підходів. Потрібно нагадати, що сьогодні, як і протягом вже кількох останніх століть, повсюдно домінуючим показником у справі визначення статусу того чи іншого населеного пункту є чисельність його населення.

Географічні ознаки є найбільш очевидними (визначеними в просторі) та взаємопов'язаними і вивчаються низкою географічних субдисциплін. У вітчизняній номенклатурі спеціальностей мова йде про розділи соціально-економічної географії, географії населення і систем заселення, географії виробництв і комунікацій. Інші сутнісні характеристики явищ агломерацій вивчаються, визначаються і вимірюються за допомогою фізико-географічних дисциплін: геоморфології, топографії, гідрографії, ландшафтної географії, геоботаніки, антропогенної географії та іншими. Географічні джерела і відповідні методи вивчення розкривають просторову картину — локацію, якісні характеристики природного середовища різних рівнів, природну динаміку. Історико-археологічні дослідження деталізують просторову конфігурацію агломерації, її визначення в часі, знаходять та дають можливість розшифрувати культурну, соціально-економічну основу відповідного соціуму давнини у визначених природних умовах.

Нагадаємо, що, згідно положень географії населення і геоурбаністики, статус міста безпосередньо пов'язаний з фактом і явищем концентрації населення, знарядь виробництва, капіталу. Для села притаманні протилежні ознаки: ізольованість і роз'єднаність (Кучерявий 1999, с. 9). Визначення статусу міста і його положення в загальній ієрархії населених пунктів в різних країнах і в різні часи базувалося на обсязі чисельності його населення (Перцик 1991, с. 10). Додамо, що стосовно давніх суспільних організмів чисельність населення пере kwalіфікується і обчислюється на підставі археологічно дослідженої площі заселення, структури

та щільності забудови. Для одноповерхової індивідуальної садибної забудови ці методи виявляються достатньо адекватними. Агломерування є по суті процесом концентрування або стягування населення, який супроводжується територіальним розширенням ядра концентрування (з можливим ускладненням структури) і призводить до появи агломерацій (Алаев 1983, с. 90). Агломерація є підсистемою системи заселення (СЗ) і характеризується найвищим ступенем територіальної концентрації виробництв та інфраструктури, найбільшою щільністю населення, високим рівнем комплексності господарства і перетворення довкілля. Агломерування може виникати на базі крупних центрів (частіше), але й розвиватися навколо невеликих міст та значних сільських поселень. Агломераційний ефект виражається у тому, що точково або контактено розташовані (потенційно сумісні) об'єкти завжди ефективніші, ніж ті, що розміщені ізольовано, розсіяно (Алаев 1983, с. 218, 219). Із агломерацією тісно пов'язана урбанізація, яка виражається в рості та розповсюдженні міських поселень, концентрування в них населення і розповсюдженні міського способу життя (Алаев 1983, с. 205).

Наведені вище підстави дозволяють нам стверджувати, що провідною характеристикою і ознакою статусу того чи іншого населеного пункту данини, як і сьогодні, є чисельність його населення, а у випадку поселеньських археологічних пам'яток — відповідна площа культурного шару. Коригуючими, підтверджуючими і розшифровуючими показниками виступає наявність знахідок-індикаторів присутності / діяльності державних інституцій, управлінських та духовно-культурних закладів, мистецьких, спеціалізованих високорозвинених виробничих і торговельних осередків.

У такій теоретичній парадигмі, виходячи з результатів наших досліджень, ми можемо припускати існування агломераційного утворення навколо міста без ознак наявності фортифікації: цитаделі, дитинця, городища. Ми не знаходимо поки що аналогів такому винятковому і дуже незвичному явищу — залишкам нелітописних давньоруських міст і міських агломерацій. Ці агломерації за своїм демографічним та промисловим потенціалом значно перевищують літописні міста і фортифіковані центри Овруцької волості. Існування такої нетипової моделі можливе саме в умовах глибинної частини великокнязівської Овруцької волості, відносно далеко віддаленої від зовнішніх меж волості, сусідніх (можливо — ворожих в певні періоди) волостей та земель, а також — від степових кордонів Київської землі. Звісно, подібні феномени потребують свого інтенсивного вивчення, осмислення і збереження.

Висновки. Завершаючи огляд явища агломерацій Овруцької волості ми маємо спробувати сформулювати, в чому ж полягає значення

та дослідницький інтерес до таких явищ, які проявляються в кількох вимірах через певну сукупність взаємопов'язаних ознак. Факти і прояви явищ агломерування є одночасно і результатом і індикатором взаємної синергетичної дії низки складних та дуже значимих процесів, перш за все — суспільно-економічних. **Агломерації є свідченням певного вектору спрямованості та рівня розвитку** відповідного **історико-соціального організму** давнини.

Розглянувши найпотужніші скупчення населених пунктів Овруцької волості ми бачимо, що вони розрізняються не тільки за площею і кількістю складових населених пунктів, а й за просторовими і планіграфічними особливостями внутрішньої структури. Розробка аргументованої класифікації агломерацій з точки зору просторової структури — справа майбутніх досліджень, проте вже зараз цілком очевидно є можливість розрізнення між комплексами крупних населених пунктів і власне агломераціями.

Серед семи проаналізованих скупчень і агломерацій три впевнено можна зарахувати до центричних: Норинськ, Овруч і Городець. Вони утворилися навколо та на основі укріплених частин і в цьому розумінні є класичними та історіографічно традиційними для Давньої Русі. Агломерації Речичі і Хотин являють собою компактні і щільно зімкнені скупчення поселень та залишків могильників. Обидва ці утворення, як ми вже зазначали раніше, потребують продовження свого спеціального польового дослідження. Зокрема, у випадку Хотина ми продовжуємо перевіряти нашу гіпотезу про наявність в центрі цієї агломерації повністю знищеного зараз укріплення, нечіткі сліди якого, не виключено, проступають на деяких аерокосмічних зображеннях. Подальшого вивчення потребує й питання пошуку та ідентифікації археологічних пам'яток Хотинівки, зазначених у археологічній карті В. Б. Антоновича. Найбільш виразними, потужними за площею і кількістю складових населених пунктів є агломерації Орлов-Фосня-Бідуни і Нагоряни-Хлупляни. У порівнянні з центровими фортифікованими агломераціями ці дві мають дещо розосереджену структуру з неукріплених населених пунктів, мережа яких в обох випадках утворює майже широтно орієнтовані пасма заселення, які тягнуться на 7—15 км. Використовуючи понятійний апарат соціально-економічної географії, ці утворення цілком можливо вважати агломераційними районами. В обох випадках, а особливо — у випадку Нагоряни-Хлупляни, ці агломераційні райони мають виразний промисловий характер.

Тут варто навести результуючі основні параметри агломерацій Овруцької волості (див. також табл. 1 і 2). Із більш ніж 1500 давньоруських пам'яток всієї волості 145 утворюють

сім визначених нами агломерацій, що становить 1/10 від всього числа пам'яток. Відповідно, з більш ніж 970 НП волості, у складі семи агломерацій ми нарахували 50 НП. Натомість, у підрахунку співвідношення площ спостерігаємо іншу, набагато виразнішу й показовішу картину. У загальному розмірі сукупних площ усіх зібраних даних про давньоруські пам'ятки Овруцької волості, який складає приблизно 1000 га, частка пам'яток, що входять до семи проаналізованих агломерацій складає 350 га. Тобто, сукупна площа всього лише 5 % населених пунктів Овруцької волості, які входять до складу 7 агломерацій (і 1/10 з числа пам'яток), складає більше 1/3 площі всіх НП волості. Якщо певним чином спростити і трансформувати отримані вихідні дані, то виявляється, що в цих агломераціях мешкало більше третини всього давньоруського населення Овруцької волості. У цій важливій пропорції міститься ранише приховані показники агломерації, територіальної концентрації населення й відсоток урбанізації.

Отже, агломерації — відносно щільні скупчення великих за розмірами та площами поселень з наявними ознаками урбанізації в її демографічних і, вірогідно, — планіграфічних проявах. Головними особливостями найбільш виразних агломерацій Овруцької волості є, по перше, великі площі базових поселень в порівнянні з усіма іншими, і по друге, концентрація таких крупних поселень на відносно невеликій компактній території. Питання визначення можливого центрального поселення в агломерації Орлов-Фосня потребує додаткових польових досліджень та застосування спеціальних пошукових та аналітичних методик. Додатковою ознакою агломерацій слід вважати наявність відповідної внутрішньої та оточуючої інфраструктури на кшталт розгалуженої павутинної мережі, що об'єднує як складові, так і прилеглі населені пункти.

Вважаємо потрібним ще раз перерахувати ключові ознаки, індикатори функцій та соціальних статусів населених пунктів агломерацій. Перш за все — це виразне скупчення, концентрація, агломерація й урбанізація населення і населених пунктів, в яких воно мешкало. Наявність високорозвинутого потужного промислового виробництва, функціонування промислових районів з відповідною інфраструктурою, логістичними лініями, сировинними розробками та виробничим осередками. Комплексний характер господарства, функціонування ефективних ремесел, промислів, сільськогосподарських виробництв, внутрішньої та зовнішньої торгівлі, митниці. Функціонування адміністративного, духовного та культурного центрів. Свідчення імовірного перебування тут різно-етнічних представників кількох соціальних верств давньоруського суспільства, відомих з писемних джерел. У випадку агломерацій Ов-

руцької волості ми спостерігаємо розміщення і концентрацію агломераційних утворень вздовж регіональних доріг та в загальному напрямку шляху до Києва. Так, агломерація Орлов розміщена на похилому пасмі відрозу овруцького лесового плато в напрямку на південний схід від Овруча через Фосню — Невгади — Ліплянщину до річок Жерев та Норинь. Цей вектор є одним з найбільш імовірних давніх шляхів на Київ, які актуальні й дотепер. Знову таки, специфікою Овруцької волості може бути функціонування деяких потужних поселень та їх агломерацій, як пунктів контролю за сусідніми центральним, або навіть столичними міськими центрами. Такі «контрміські» контрольні пункти мали мати відповідне просторове відношення неподалік давньоруських центрів, зокрема, — до літописних міст. Так, Хотинська та Орлов-Фоснянська агломерації є, по суті, парним до сусідніх літописних міст Коростень та Овруч. Комплекс виявлених на них ознак дозволяє не приймати інтерпретаційну версію про військовий табір чи торгівельно-промислове поселення (ТРП) ранньодержавної доби. Крім численних нюансів у складі та особливостях функціональних індикаторів, особливо важливе значення тут мають хронологічні спостереження на різноманітних видах артефактів. Сума наявних на даний момент матеріалів переконує, що свого максимального демографічного, адміністративного та господарського розвитку обидві агломерації, — Хотин та Орлов, досягли в XII—XIII ст.

Для глибшого розуміння суті виявлених агломераційних утворень та їх статусу цікавим і важливим є дослідження історичної долі цих потужних давньоруських демографічних осередків у післямонгольську добу розвиненого середньовіччя і нового часу. Вивчення просторового положення, потенціалу, матеріальної культури, хронології і функціональних особливостей середньовічних старожитностей на площі, або неподалік від давньоруських пам'яток триває і потребує свого поглиблення. Змістовні підказки в пошуковій роботі та осмисленні її результатів несе локальна інформація про народні легенди та перекази, мікротопонімію, тощо. Нині більш чи менш зрозуміло, що крім Овруча та Норинська інші згадані нами давньоруські агломераційні пункти практично припинили своє повноцінне функціонування в післямонгольський час, фактично зникли і сьогодні на їх місці знаходяться сільськогосподарські угіддя. Мова йде про безпосередню територію давньоруських пам'яток, натомість відносно неподалік утворюються нові населені пункти, пряме генетичне відношення яких до давньоруських поселень потребує свого спеціального дослідження і доказових аргументів.

Перспективи і завдання подальшого вивчення і збереження. Ми вже торкалися деяких злободенних таких завдань, висвітлю-

ючи різні конкретні спостереження над особливостями окремих агломерацій. Унікальність цих неповторних об'єктів історико-археологічної та культурної спадщини власне визначена самими їх параметрами і практичною відсутністю виявлених та вивчених співставних аналогів в межах України-Руси. Кожній з описаних нами агломерацій притаманні свої унікальні особливості і свій ступінь археологічної дослідженості. Тому для кожного з цих комплексів агломерацій розроблена своя дослідницька і охоронна програма. Окремого польового вивчення та осмислення ще чекає Лугинське угруповання давньоруських населених пунктів, яке має значну кількість ознак розосередженої агломерації та агломераційного району.

Подальший науковий дослідницький інтерес складають детальна планіграфія, матеріальна культура та її синхронізація, палеоекологія і палеодемографія агломерацій.

Для агломерацій Нагор'яни, Орлова і Хотина необхідні спеціальні дослідження внутрішньої структури і характеру імовірної забудови великої площі шляхом застосування сучасних прийомів неінвазійної археології — геомагнітної та ехолокаційної розвідок та LIDAR-сканування.

Величезний світовий науковий інтерес, винятковий — освітній, краєзнавчий і туристичний потенціал цих унікальних агломерацій робить гостро актуальною необхідність збереження цих ексклюзивних історико-археологічних об'єктів, їх повноцінне сучасне облікування, припинення та недопущення подальшого розграбовування і господарського нищення. Одним з варіантів їх збереження є включення території всіх агломерацій X—XIII ст. до складу Овруцько-Словечанського Національного природного парку, активну боротьбу за організацію якого ми ведемо з 1997 року.

ЛІТЕРАТУРА

- Алаев, Э. Б. 1983. *Социально-экономическая география. Понятийно-терминологический словарь*. Москва: Мысль.
- Антонович, В. Б. 1895. *Археологическая карта Киевской губернии. (Приложение к XV т. «Древности»)*. Москва: М. Г. Волчанинов.
- Большаков, О. Г., Якобсон, В. А. 1983. Об определении понятия «город». В: *История и культура народов Востока (древность и средневековье)*. Ленинград: Наука, с. 21-32.
- Брыцун-Ходак, М. 2008. *Велика Деревія. Земля Древлянського Князівства*. Книга 3. Коростень: Науменко.
- Брыцун, М. І. 2016. *Гради древлян. Земля славетних градов—оборон*. Овруч; Коростень, 5.
- Зайцев, А. К. 2009. *Черниговское княжество X—XIII вв. Избранные труды*. Москва: Квадрига.
- Куза, А. В. 1985. Древнерусские поселения. В: Колчин, Б. А. (ред.). *Археология СССР. Древняя Русь. Город, замок, село*. Москва: Наука, с. 39-135.
- Куза, А. В. 1989. *Малые города Древней Руси*. Москва: Наука.

- Кучерявий, В. П. 1999. *Урбоекологія*. Львів: Світ.
- Макаров, Н. А. 2017. Урбанизация Северо-Восточной Руси в XI — первой половине XIII в.: размеры городских территорий. *Российская археология*, 4, с. 57-69.
- Макаров, Н. А., Федорина, А. М. 2015. Феномен «больших поселений» Северо-восточной Руси X—XI вв. *Краткие сообщения Института археологии*, 238, с. 115-128.
- Маркс, К., Энгельс, Ф. 1955. *Немецкая идеология*. В: Турчинс, Я. Б. (ред.). *К. Маркс и Ф. Энгельс. Сочинения*. 2-е изд. Москва: Государственное издательство политической литературы, 3, с. 7-544.
- Перцик, Е. Н. 1991. *Геоурбанистика (география городов)*. Москва: Высшая школа.
- Томашевський, А. П., Павленко, С. В. 2008. Городец. Комплекс археологічних пам'яток біля с. Городец Овруцького району Житомирської області. В: Івакін, Г. Ю. та ін. (ред.). *Стародавній Іскоростень і слов'янські гради*. Коростень: Триада С, 2, с. 156-196.
- Томашевський, А. П., Павленко, С. В. 2014. Городища и укрепления средневековой Овручской волости. В: Толочко, П. П. (ред.). *Міста Давньої Русі. Збірка наукових праць пам'яті А. В. Кузи*. Київ: Стародавній світ, с. 470-512.
- Томашевський, А. П. 2004. Археологічні дослідження літописного Вручого в Овруцькому проєкті. В: Моця, О. П. (ред.). *Стародавній Іскоростень і слов'янські гради VIII—X ст.* Київ: Корвін-Пресс, с. 264-278.
- Томашевський, А. П. 2017. Історія та ступінь археологічної дослідженості літописної овруцької волості. *Археологія і давня історія України*, 4 (25): Дослідження археологічної спадщини Східної Волині (до 120-річчя з дня народження Ф. А. Козубовського), с. 240-285.
- Томашевський, А. П. 2019. Ступінь археологічної дослідженості: методика, практика, результати та перспективи майбутнього. В: Чабай, В. П. (ред.). *І Всеукраїнський археологічний з'їзд: матеріали роботи*. Київ: ІА НАН України, с. 77-90.
- Wołoszyn, M., Florkiewicz, I., Jusupović, A., Michalik, M., Paszkowski, M., Kuligiewicz, A., Osiadacz, M., Pavlenko, S., Tomaševskij, A. 2016. Między skryptorium a laboratorium. Przegląd z czermną (badania 1952 r.) w świetle analiz archeologicznych, geologicznych i paleograficznych. In: Chudzińska, B., Wojenka, M., Wołoszyn, M. (eds.). *Od Bachorza do Światowida ze Zbrucza: tworzenie się słowiańskiej Europy w ujęciu źródłoznawczym. Księga jubileuszowa Profesora Michała Parczewskiego*. Kraków; Rzeszów: Uniwersytet Rzeszowski, s. 597-612.

REFERENCES

- Alaev, E. B. 1983. *Sotsialno-ekonomicheskaia geografiia. Poniatiino-terminologicheskii slovar*. Moskva: Mysl.
- Antonovich, V. B. 1895. *Arkheologicheskaiia karta Kievskoi gubernii. (Prilozhenie k XV t. «Drevnosti»)*. Moskva: M. G. Volchaninov.
- Bolshakov, O. G., Iakobson, V. A. 1983. Ob opredelenii poniatiia «gorod». In: *Istoriia i kultura narodov Vostoka (drevnost i srednevekove)*. Leningrad: Nauka, s. 21-32.
- Brytsun-Khodak, M. 2008. *Velyka Dereviia. Zemlia Drevlianskoho Kniazivstva*. Korosten: Naumenko, 3.
- Brytsun, M. I. 2016. *Hrady drevlian. Zemlia slavetnykh hradov-oboron*. Ovruch; Korosten, 5.
- Zaitsev, A. K. 2009. *Chernigovskoe kniazhestvo X—XIII vv. Izbrannye trudy*. Moskva: Kvadriga.
- Kuza, A. V. 1985. Drevnerusskie poseleniia. In: Kolchin, B. A. (ed.). *Arkheologiia SSSR. Drevniiaia Rus. Gorod, zamok, selo*. Moskva: Nauka, s. 39-135.

Kuza, A. V. 1989. *Malye goroda Drevnei Rusi*. Moskva: Nauka.

Kucheriavyi, V. P. 1999. *Urboekolohiia*. Lviv: Svit.

Makarov, N. A. 2017. Urbanizatsiia Severo-Vostochnoi Rusi v XI — pervoi polovine XIII v.: razmery gorodskikh territorii. *Rossiiskaia arkheologiia*, 4, s. 57-69.

Makarov, N. A., Fedorina, A. M. 2015. Fenomen «bolshikh poselenii» Severo-vostochnoi Rusi X—XI vv. *Kratkie soobshcheniia Instituta arkheologii*, 238, s. 115-128.

Marks, K., Engels, F. 1955. Nemetskaia ideologiia. In: Turchins, Ia. B. (ed.). *K. Marks i F. Engels. Sochineniia*. 2-e izd. Moskva: Gosudarstvennoe izdatelstvo politicheskoi literatury, 3, s. 7-544.

Pertsik, E. N. 1991. *Geourbanistika (geografiia gorodov)*. Moskva: Vysshiaia shkola.

Tomashevskii, A. P., Pavlenko, S. V. 2008. Horodets. Kompleks arkheolohichnykh pamiatok bilia s. Horodets Ovrutskoho raionu Zhytomyrskoi oblasti. In: Ivakin, H. Yu. (ed.). *Starodavnii Iskorosten i slov'ianski hrady*. Korosten: Triada S, 2, s. 156-196.

Tomashevskii, A. P., Pavlenko, S. V. 2014. Gorodishcha i ukrepleniia srednevekovoi Ovruchskoi volosti. In: Tolochko, P. P. (ed.). *Mista Davnoi Rusi. Zbirka naukovykh prats pam'iaty A. V. Kuzy*. Kyiv: Starodavnii svit, s. 470-512.

Tomashevskii, A. P. 2004. Arkheolohichni doslidzhennia litopysnoho Vruchoho v Ovrutskomu proekti. In: Motsia, O. P. (ed.). *Starodavnii Iskorosten i slov'ianski hrady VIII—X st.* Kyiv: Korvin-Press, s. 264-278.

Tomashevskii, A. P. 2017. Istoriia ta stupin arkheolohichnoi doslidzhenosti litopysnoi ovrutskoi volosti. *Arkheolohiia i davnii istoriia Ukrainy*, 4 (25): Doslidzhennia arkheolohichnoi spadshchyny Skhidnoi Volyni (do 120-richchia z dnia narodzhennia F. A. Kozubovskoho), s. 240-285.

Tomashevskii, A. P. 2019. Stupin arkheolohichnoi doslidzhenosti: metodyka, praktyka, rezultaty ta perspektyvy maibutnoho. In: Chabai, V. P. (ed.). *IVseukrainskyi arkheolohichnyi z'ezd: materialy roboty*. Kyiv: IA NAN Ukrainy, s. 77-90.

Wołoszyn, M., Florkiewicz, I., Jusupović, A., Michalik, M., Paszkowski, M., Kuligiewicz, A., Osiadacz, M., Pavlenko, S., Tomaševskij, A. 2016. Między skryptorium a laboratorium. Prześlik z czeremna (badania 1952 r.) w świetle analiz archeologicznych, geologicznych i paleograficznych. In: Chudzińska, B., Wojenka, M., Wołoszyn, M. (eds.). *Od Bachórze do Światowida ze Zbrucza: tworzenie się słowiańskiej Europy w ujęciu źródłoznawczym. Księga jubileuszowa Profesora Michała Parczewskiego*. Kraków; Rzeszów: Uniwersytet Rzeszowski, s. 597-612.

A. P. Tomashevskii

THE AGGLOMERATIONS OF THE ANNALISTIC OVRUCH VOLOST

The unique phenomenon of the chronicle Ovruch volost — agglomerations and agglomeration areas including the largest in the region and not directly related to fortified chronicle settlements is analyzed in the paper. The high degree of archaeological exploration of the Ovruch volost made it possible to identify and determine the seven largest and, correspondingly, the most inhabited settlements which can be considered the agglomerations in the course of studying and reconstructing the settlement system. Some of these powerful

complexes of sites (Ovruch, Norinsk, Gorodets) have already been specially analyzed in some papers. This work presents the results of study of three largest distinguished agglomerations — Naogryany-Khluplyany-Pokalyov, Khotin and Orlov-Fosni-Biduny.

The last two ones were discovered and examined just recently and are one of the most important discoveries of the Ovruch project which changed the views on the main features of the settlement system of the Ovruch volost and its unique features. The description of these complexes, their spatial and geographical structure, and paleonatural background are proposed. The internal planigraphic structure, area and configuration of the constituent parts of the agglomerations, their position and importance in the general and local settlement systems are analyzed. The features of material culture and the functional features of each of the studied agglomerations are determined separately. Indicators of the presence of the most important social and economic spheres of life of the agglomeration population are determined. Based on the synthetic analysis, the estimated sociopolitical and geo-strategic importance, economic and environmental specialization of these points and their likely demographic potential are determined.

The totality of the ascertained characteristics of the agglomerations determines their place and importance in the Ovruch volost, and wider — within the borders of Rus. The brief discussion regarding the atypical nature of such a phenomenon in the Old Rus Middle Ages is presented, and effective approaches to its explanation are determined. The discovery of such agglomeration formations changes the existing views on the status and hierarchy of Old Rus settlements, the definition of Old Rus cities and their typology. The important role and importance of the application of geographical approaches and methods for the study and comprehension of socioeconomic and physical-geographical research of the phenomenon of Old Rus agglomerations is postulated.

The urgent tasks of the special advanced study and preservation of agglomeration complexes as unique objects of historical and archaeological heritage are determined.

Keywords: Old Rus' agglomerations, Ovruch volost, Ovruch ridge, settlement system, settlement, city, degree of archaeological research.

Одержано 01.12.2019

ТОМАШЕВСЬКИЙ Андрій Петрович, кандидат історичних наук, старший науковий співробітник, Інститут археології НАН України, вул. Володимирська 3, Київ, 01001, Україна.

TOMASHEVSKYI Andrii P., Candidate of Historical Sciences, Senior Research Officer, the Institute of Archaeology NAS of Ukraine, Volodymyrska str., 3, Kyiv, 01001, Ukraine.

ORCID: 0000-0002-1709-6630; e-mail:

andrii_tomashevskii@iananu.org.ua.