

М. П. Павлова

НАТІЛЬНІ ХРЕСТИ З ПОСЕЛЕННЯ ФЕОФАНІЯ (розкопки 2016—2017 рр.)

Стаття присвячена характеристиці окремої категорії предметів особистого благочестя — натільним хрестам, знайденим під час археологічних досліджень архітектурно-археологічною експедицією Інституту археології НАН України, на поселенні Феофанія Голосіївського району м. Києва. Зроблена спроба класифікації колекції та виділення окремих типів.

Ключові слова: Давня Русь, натільні хрести, предмети особистого благочестя, сакральна пластика.

Для характеристики впливу християнської культури на середньовічне населення наймасовішим джерелом виступають предмети особистого благочестя. Зважаючи на обмежену кількість писемних джерел до історії раннього українського християнства, ці предмети особливо важливі при визначенні рівня християнізації Київської Русі.

Після утвердження християнства на території Київської Русі почали поширюватися культові предмети нової релігії. Натільні хрести є найбільш багаточисельними та масовими знахідками християнських культових предметів на давньоруських пам'ятниках.

Для розуміння побутової християнської культури необхідним є залучення специфічних речових археологічних джерел, які більшою мірою надають інформацію про розвиток матеріальної культури християнства. Майже з моменту знайомства жителів Київської Русі з новою релігією та у процесі християнізації предмети християнського культуру починають входити в матеріальну та духовну культуру населення і згодом стають її невід'ємною частиною. Очевидно, що процес християнізації

населення стимулював появу значної кількості християнських атрибутів, в тому числі і предметів особистого благочестя, які ввозилися на територію Київської землі і виготовлялися місцевими ремісниками. Мала місце не тільки поява нових культових предметів, але і поступове перетворення далеких культурі східнослов'янського населення християнських символів з декоративних предметів у предмети благочестя. В той же час, специфіка християнізації полягає в частковому випередженні матеріальних інновацій у духовній культурі, коли факт носіння предметів духовної культури ще не міг означати зміни в світогляді власника.

У 2016—2017 рр. Архітектурно-археологічна експедиція Інституту археології НАН України під керівництвом Г. Ю. Івакіна, В. Г. Івакіна та І. В. Зоценка проводила наукові дослідження по вул. Метрологічна Голосіївського району м. Києва (історична місцевість Феофанія). Спочатку археологічні роботи були зосереджені у східній частині ділянки (яка безпосередньо примикає до території парку Феофанія), де було закладено три розвідувальні траншеї та 10 стаціонарних розкопів. Результатами робіт польового сезону 2016 р. стало відкриття семи житлових споруд, низки господарських споруд і ям. Усі ці об'єкти датуються XI—XIII ст. Окрім характерного для сільських поселень матеріалу було виявлено ряд статусних речей, більш характерних для міського аристократичного середовища (Івакін та ін. 2017, с. 140—145).

При описі обраної категорії предметів особистого благочестя за основу взята класифікація С. Кутасова та А. Селезньова. До колекції натільних хрестів належать і поширені типи, і зразки, які не часто зустрічаються під час археологічних досліджень. Більшість цих артефак-

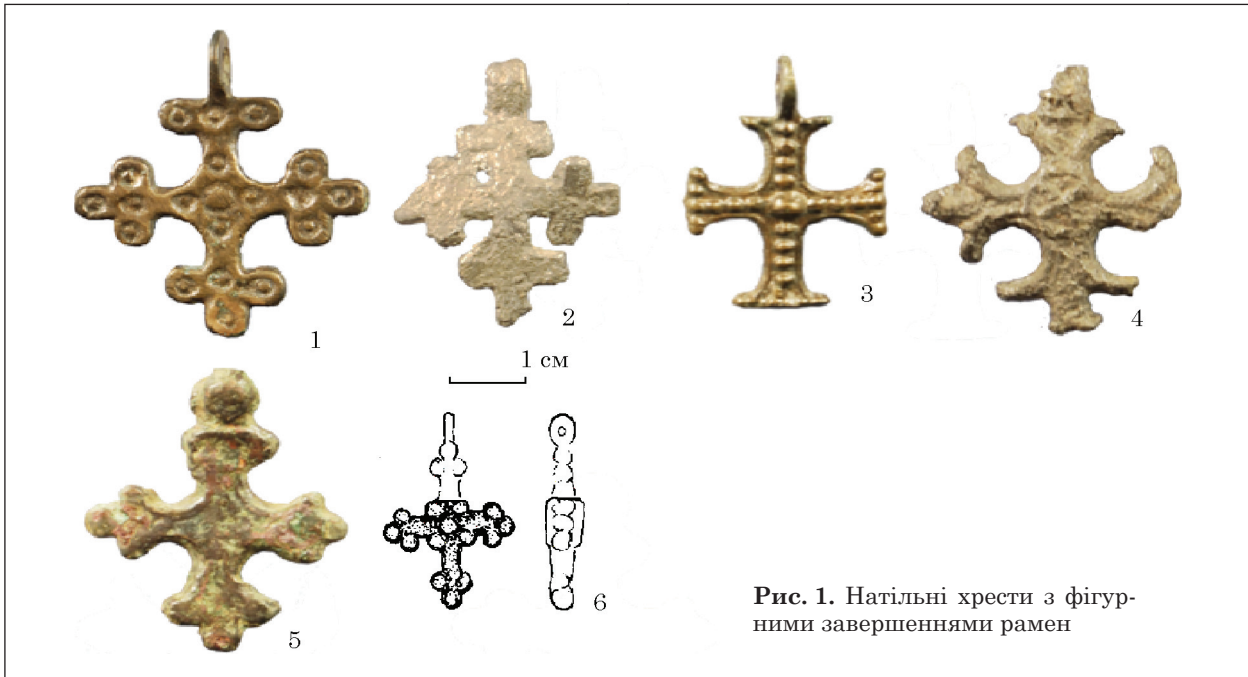


Рис. 1. Натільні хрести з фігурними завершеннями рамен

тів виготовлено з кольорових металів (мідних або свинцево-олов'янистих сплавів та ін.) у техніці лиття, окремі додатково оздоблені виїмчастими емальями. Також у колекції представлено хрестик з бурштину.

З урахуванням форми завершення рамен, матеріалу та технологічних особливостей в колекції можна виділити шість типів виробів.

Тип 1 — хрести з фігурними завершеннями рамен. До нього належать хрести з тричастинними, двочастинними та криновидними закінченнями лопатей. Сюди включені і хрести з псевдозерню, краї яких обрамлені трьома цятками. З території поселення Феофанія походить дев'ять натільних хрестів, що можна віднести до даного типу.

1. Перший хрест — рівносторонній, розмірами: висота — 35 мм, ширина — 29 мм, товщина — 3 мм (рис. 1: 1). Має тричасте завершення лопатей. У ромбовидному середохресті вміщений напівкулястий виступ, навколо якого хрестоподібно розташовані чотири крапки у круглих заглибленнях. Завершення прикрашені схожими заглибленнями з крапками. За С. М. Кутасовим та А. Б. Селезньовим, відноситься до 5-го варіанту VII типу (трюхлопатні закінчення). Датується XII ст. Хрести подібного типу розповсюджені в Суздалі, на території Київської та Московської обл.

2. Ще один хрест (рис. 1: 2), хоча і пошкоджений корозією, але за формою можна ідентифікувати як подібний попередньому. Розміри: висота — 24 мм, ширина — 18 мм, товщина — 2 мм.

3. Хрест двосторонній, розміром 26 × 16 × 3 мм, з фігурними двочастинними кінцями, що розширюються (рис. 1: 3). У центрі середохрестя розміщено опукле зображення солярно-

го кола, від якого по осях рамен хрестоподібно розходяться ряди з рельєфних крапок. По краю лопаті прикрашені рельєфними поясками. За С. М. Кутасовим відноситься до 2 варіанту VIII типу (з солярним колом та включеним хрестом середохрестя). Датується XI—XII ст. Аналогічний хрест знайдений на території Києва та опублікований у каталозі В. А. Кайля та В. В. Нечитайла (2006, с. 66, № 591, 594).

4. Хрест, рівносторонній, з кінцями, що розширюються (рис. 1: 4), розмірами 22 × 18 × 3 мм. На лопатях парні виступи, всередині між якими рельєфні крапки. Кругле середохрестя обрамлене рамкою, всередині нього — скошений хрест. По краях лопатей — рельєфні лінії. Зі зворотного боку зображено рельєфне ромбоподібне середохрестя. Аналогічні знахідки були виявлені на теренах центральної Переяславщини (Бузян, Тетеря 2012, с. 57—62).

5. Хрест рельєфний з лопатями, що розширюються до краю (рис. 1: 5), розмірами 22 × 20 × 2 мм. Має фігурні закінчення з трьома широко розташованими випуклими колами. По краю рамен обрамлені одинарним рельєфним пояском. Має ромбоподібне середохрестя. Зворотній бік гладкий, без виступів. Поверхня хреста покрита зеленувато-брунатною патиною. Збереженість хреста погана, через що важко визначити прями аналогії.

6. Двосторонній хрест (рис. 1: 6) з квадратним середохрестям з п'ятьма кульками псевдозерні та лопатями з завершеннями з трьох кульок, розмірами 12 × 16 × 4 мм. Відсутній фрагмент верхньої лопаті з вушком. Належить до 2 варіанта XX типу. Зустрічається в розкопках міст та сільських поселень, датованих XII — першою половиною XIII ст. Аналоги знайдені у Новгороді (Седова 1981, с. 53 рис. 17),

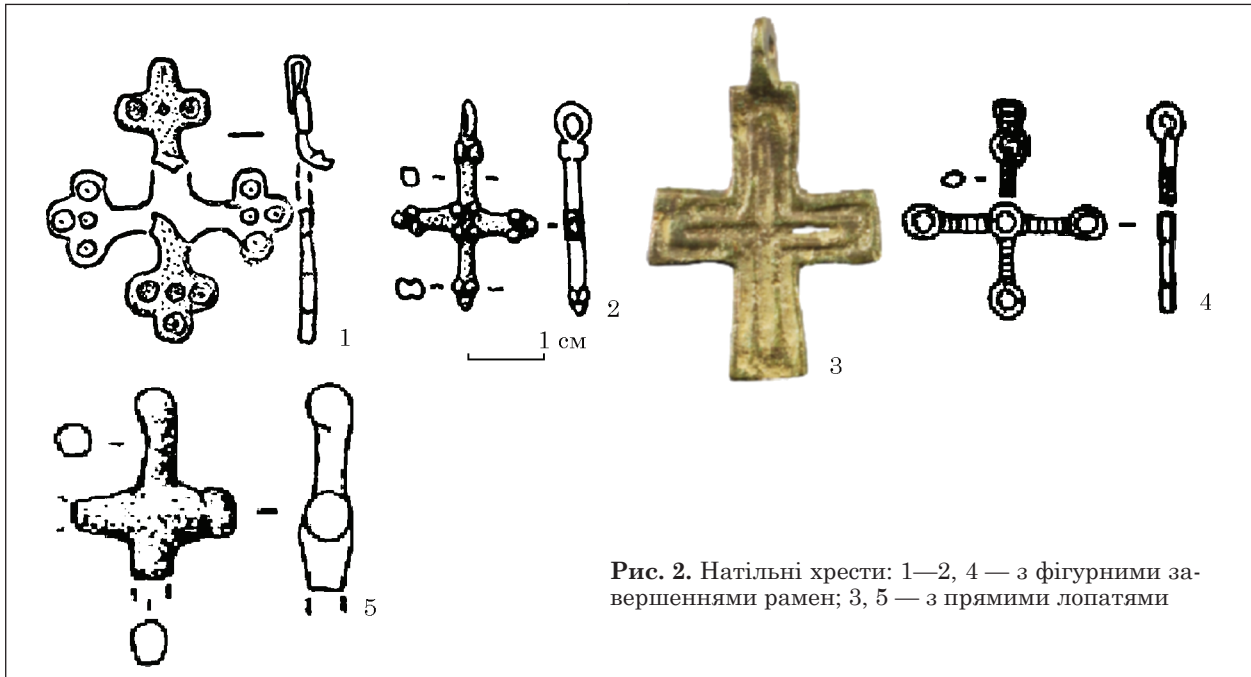


Рис. 2. Натільні хрести: 1—2, 4 — з фігурними завершеннями ramen; 3, 5 — з прямими лопатями

на поселенні Кошіївка 8 (Лысенко и др. 2012, с. 329, № 218), в Рязанській обл. (Станюкович та ін. 2003, с. 29, № 25), на території Вишгорода (Івакін 2016, с. 154, рис. 1:7), на поселенні Ходосівка-Рославське (Готун та ін. 2013, с. 195, рис. 1: 12).

7. Два фрагменти нижньої та бокової лопатей (рис. 2: 1), розмірами: один — висота 13 мм, ширина 10 мм, товщина 2 мм; другий: 11 × 12 × 2 мм. Мають тричастні завершення, прикрашені крапками у круглих заглибленнях. Двосторонні. Подібні екземпляри були знайдені на поселенні Кошіївка 8 Київської обл. (Лысенко и др. 2012, с. 319, № 186), у Волинській обл. (Савицький 2014, с. 201, рис. 6: 1, 2), у Київській обл. (Нечитайло 2000, с. 68, № 228, 229) та у Московській області (Станюкович 2003, с. 29, № 26).

8. Хрест двосторонній з квадратним середохрестям з чотирьох кульок типу «зерні» (рис. 2: 2), розмірами 24 × 18 × 3 мм. Має завершення з трьох кульок. Середні кульки на лопатях подовженої форми. Зворотній бік повторює лицьовий.

Тип 2 — хрести з прямими лопатями. До цього типу натільних хрестів можна віднести пласкі або об'ємні односторонні або двосторонні хрести з лопатями, що злегка розширюються до краю. Серед них можна виокремити окремий підтип — хрести з іконографічними зображеннями.

1. Хрест двосторонній (рис. 2: 3) розмірами 37 × 23 × 2 мм. На обох сторонах у заглибленнях розміщені межі хреста. Краї прикрашені рамками. Має прямі лопаті, що злегка розширюються. Відноситься до 1 варіанта ІХ типу (з зображенням хреста). Імовірним центром виготовлення даного типу хрестів міг бути Київ

(Кутасов, Селезнєв 2010, с. 83). Датується ХІ—ХІІ ст. Аналоги знайдені у Полтавській, Київській обл. (Нечитайло 2000, с. 77, № 373, 374; Чудновец 2008, с. 138, № 17) та Болгарії — с. Новосел (Бонев, Дончева 2011, с. 234, № 606).

2. Двосторонній об'ємний хрест (рис. 2: 5) з прямими циліндричними кінцями, розмірами 25 × 19 × 18 мм. Відсутня частина лопаті з вушком. Сильно пошкоджений від корозії. Імовірно, його можна віднести до 1 варіанта ХІХ типу (з циліндричними кінцями).

3. Фрагмент лівої лопаті одностороннього хреста, що злегка розширюється, розмірами 10 × 9 × 1 мм. На лицьовому його боці проглядає грубе рельєфне зображення кисті руки з цвяхом (фрагмент зображення Розп'яття). По краю обрамлена рельєфною рамкою. Зворотній бік гладкий. За класифікацією С. Кутасова, це 1 варіант І типу (з грубим зображенням Розп'яття). Побутування схожих хрестів зараховують до Х—ХІ ст. Серед аналогів: хрест з с. Ходосовичі, Білорусь (Башков 2011, с. 141, рис. 4: 2), з с. Новосел, Болгарія (Бонев, Дончева 2011, с. 234—235, № 610, 611).

Тип 3 — об'ємні двосторонні хрести з кулястими завершеннями ramen. Вирізняються квадратним або округлим середохрестям, в рамки якого вписані зображення звичайного або косоного хреста та поясні зображення святих. Головною відмінністю від інших різновидів є об'ємні кулясті завершення лопатей, на яких також можуть бути парні виступи у вигляді «вушок».

1. Рівносторонній натільний хрест (рис. 3: 1) розмірами 38 × 28 × 6 мм. Має кругле середохрестя, яке прикрашене по краю рельєфною рамкою, де в середині з обох боків вміщено по-

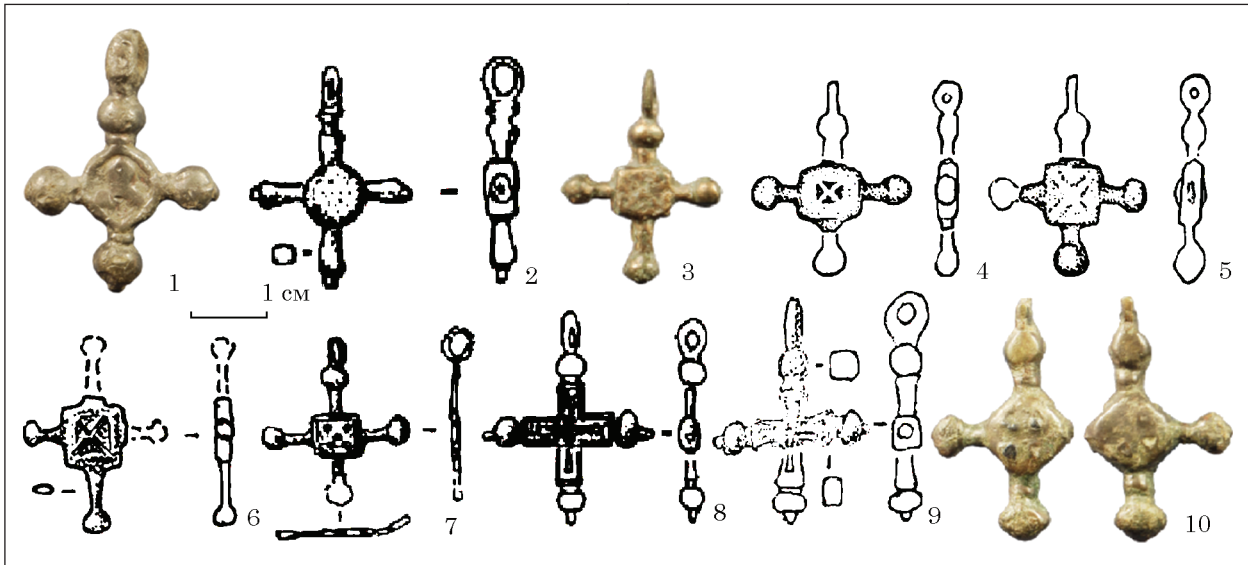


Рис. 3. Об'ємні двосторонні хрести з кулястими завершеннями рамен

ясне зображення святого. Хрест має потовщені шароподібні кінці з короткими виступами. Датований XI—XII ст. Аналогічний хрест був знайдений у Житомирській області (Нечитайло 2000, с. 70, № 264).

2. Двосторонній хрест з кулястими кінцями (рис. 3: 2) розмірами $23 \times 16 \times 3$ мм. На лицьовому та зворотному боках — округле пласке середохрестя. На бокових та нижній лопатях розташовані виступи у вигляді «вусок». Покритий зеленою патиною. У цілому хрест схожий з попереднім екземпляром.

3—6. До одного типу належать чотири двосторонні хрести з кулястими об'ємними кінцями. Один хрест (рис. 3: 3), розмірами $25 \times 18 \times 2$ мм, повністю збережений. Три хрести фрагментовані, з відсутніми двома лопатями (рис. 3: 4—6) розмірами: $8 \times 17 \times 2$ мм; $14 \times 13 \times 3$ мм, $13 \times 10 \times 2$ мм відповідно. На лицьовому та зворотному боках у квадратних середохрестях розміщено слабкопрофільоване зображення косоного хреста у рельєфній рамці. Належать до 2 варіанту XXI типу (за С. Кутасовим). Аналогічні зразки знайдено у смт Шацьк, уроч. Сад (Савицький 2014, с. 197, рис. 5: 4); у Дорогобужі, у складі скарбу XIII ст. (Прищепа 2011, с. 91, рис. 108: 18). На півночі Русі такі хрестики відомі з могильників XII—XIII ст., Нефедьєво (Білозер'я) (Макаров 1991, с. 13, рис. 1: 8), багат шарового поселення Кошцівка 8 (Лысенко и др. 2012, с. 324—328, № 200, 207, 215). За аналогіями датується XII—XIII ст.

7. Ще один хрестик (рис. 3: 7), аналогічний попереднім чотирьом, розмірами $19 \times 31 \times 3$ мм. Двосторонній, з квадратним середохрестям, у середині якого зображений косий рельєфний хрест у рельєфній рамці. Належить до 2 варіанту XXI типу, за С. Кутасовим. Відсутній фрагмент нижньої його лопаті. Відмінністю від попередніх є пласкі округлі завер-

шення. Подібною є знахідка з Ходосівського поселення — рівнокінцевого хреста без верхньої частини, з округлими в перетині променями, з потовщеннями на кінцях та ромбом із заглибленням у середохресті. Висота складає 14 мм, ширина 18 мм. Аналогічні вироби побутували у XII—XIII ст. (Готун 2014, с. 57—58). Схожий виріб походить також з посаду Шестовицького городища. Його описано як чотирикінцевий, рівносторонній натільний хрест, з потовщеннями-кульками на всіх кінцях, розмірами: висота — 30 мм, ширина — 24 мм, товщина — 6 мм (Сита 2011, с. 247, рис. 2: 2).

8, 9. Двосторонній хрест з кулеподібними кінцями та «вушками» на краях, плаский (рис. 3: 8), розмірами $7 \times 22 \times 3$ мм. У середохресті зображений рельєфний, з прямими кінцями, хрест з лопатями, що розширюються, та рамкою по краю. Відсутній верхній фрагмент раменю з вушком. Другий хрест (рис. 3: 9), розмірами $19 \times 22 \times 4$ мм, в цілому аналогічний попередньому, відсутня лише нижня його лопать. Датуювання за аналогіями XII—XIII ст. Аналоги походять з Брянської обл. (Кутасов, Селезнев 2010, с. 248, № 571, 572), території Києва (Кайль, Нечитайло 2006, с. 34, № 283), поселення Кошцівка 8 (Лысенко и др. 2012, с. 327—329, № 210, 216).

10. Двосторонній хрест (рис. 3: 10) з кулеподібними завершеннями, розмірами $29 \times 16 \times 5$ мм. У чітко вираженому ромбоподібному середохресті — рельєфні крапки, розташовані по квадрату. Зі зворотного боку — пласке середохрестя. Відсутній правий фрагмент лопаті. Схожий хрест, але з гладким середохрестям, опублікований у каталозі О. Башкова з с. Сошновка Гомельської обл., Білорусь (Башков 2011, с. 146, рис. 9: 17).

Тип 4 — хрести «скандинавського» типу. М. В. Фехнер описує хрести цього типу як рів-

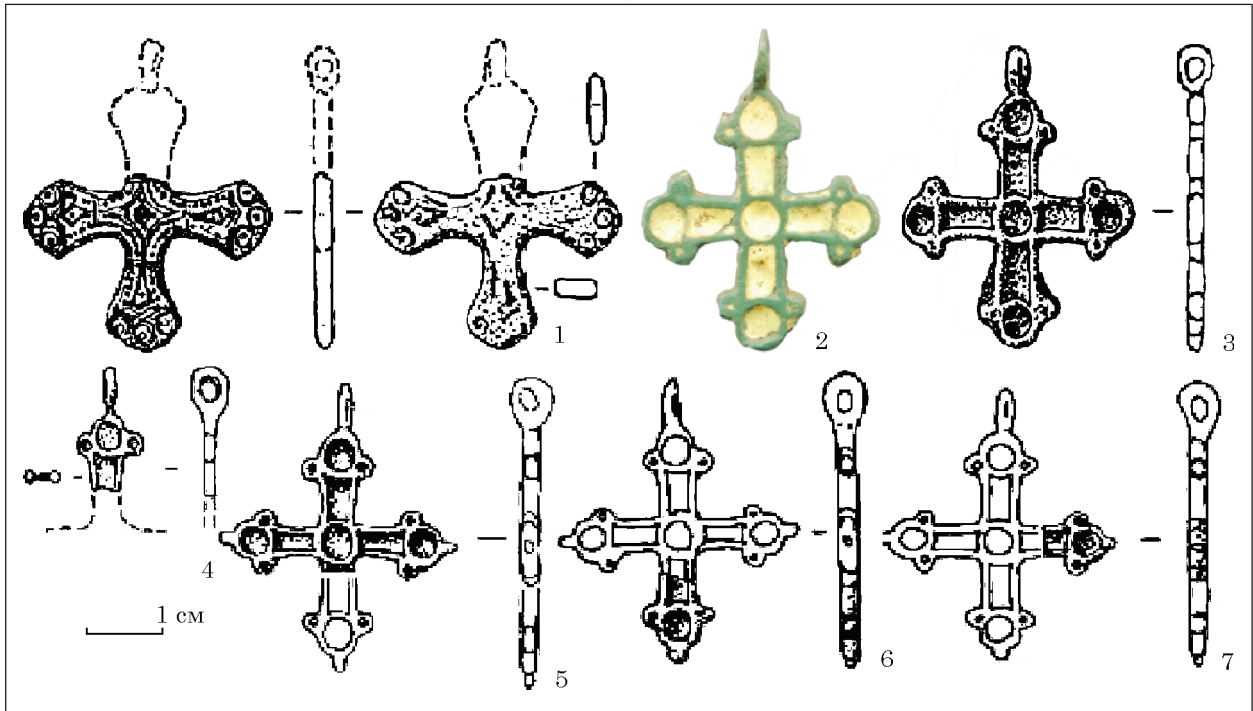


Рис. 4. Натільні хрести: 1 — «скандинавського» типу; 2—7 — з виїмчастою емаллю

нокінцеві, з рельєфним орнаментом на лицьовому боці, кінці яких розширюються та мають по три випуклих диски, а середохрестя орнаментовано різноманітними узорами, які складаються з концентричних кіл, або ромбоподібне, з прокресленим у центрі хрестом або колами. У деяких випадках кути ромбу витягнуті вздовж променів та утворюють рамена (Фехнер, 1968, с. 210—211). Б. О. Рыбаков декоративну обробку даного типу виробів трактує як зображення макрокосмосу з ідеєю заклинання простору на всі чотири сторони (Рыбаков 1987, с. 553—554).

1. Фрагмент двостороннього хреста «скандинавського» типу знайдений на території поселення Феофанія 2016 р. (рис. 4: 1), розміри його склали $25 \times 37 \times 2$ мм. За С. Кутасовим відноситься до 1 варіанту VIII типу (з солярним колом у середохресті). У центрі середохрестя рельєфне коло, навколо — ромб, від якого по центральних осях рамен хрестоподібно розходяться рельєфні лінії, які на закінченнях утворюють маленькі рамена. По краях лопаті прикрашені рельєфним орнаментом у вигляді трьох кіл, в середині яких — випуклі крапки. Лопаті обрамлені рамкою з рядків крапок. Зворотній бік повторює лицьовий. Відсутній верхній рамен. Датовано за аналогами кінцем XI—XII ст. Зазвичай вироби даного типу оздоблені з одного боку. З Вишгорода походить аналогічна знахідка, яка орнаментована і на звороті (Івакін 2016, с. 154, рис. 1: 7).

Основний регіон поширення подібних хрестів фіксували переважно у Північно-Східній Русі, Північній Європі та країнах Балтії. Побутування виробів, за спостереженням фахівців, вкля-

дається в XI ст. та зустрічається, в основному, серед жіночих поховань у складі намиста. Хоча відомі окремі випадки їх фіксації в комплексах першої половини XII ст., і навіть XIII ст. Хрестики виготовлені із бронзи або срібла і всі без винятку виконані у техніці лиття. Їх розміри коливаються у межах 20—60 мм у довжину (разом з вушком) та 16—54 мм в ширину. Хрести більших розмірів зустрічаються доволі зрідка (Фехнер 1968, с. 210—214, рис. 1; Журжалина 1961, с. 128, рис. 1: 10; Колпакова, 2007, с. 7).

Тип 5 — плоскі двосторонні хрести з виїмчастою емаллю. Серед усього розмаїття натільних хрестів окрему групу становлять екземпляри, виготовлені із мідних сплавів та оздоблені виїмчастими емаллями. Відомо, що такі хрести були поширені в домонгольський період на території всієї Русі, а також у Прибалтиці.

Цей тип хрестів можна розділити на декілька підтипів. *Підтип 5а* характеризується хрестиками з округлими завершеннями рамен та парними виступами на них.

1, 2. До *підтипу 5а* належать два хрести з Феофанії з округлими кінцями, що розширюються, та парними виступами (рис. 4: 2, 3), розмірами $40 \times 31 \times 2$ мм та $39 \times 31 \times 3$ мм. У центрі середохрестя та на кінцях розташовуються кільця у вигляді тонкостінних циліндрів. Всі заглиблення на хрестах з обох боків заповнені емаллю жовтого кольору. Ці хрести, за С. Кутасовим, відносяться до 9 варіанта (з емаллю) XII типу (з круглими завершеннями). Знахідки аналогічних хрестів були виявлені при дослідженні багатопарового поселення Кошчівка 8 Київської обл. (Лысенко и др. 2012, с. 328—330,

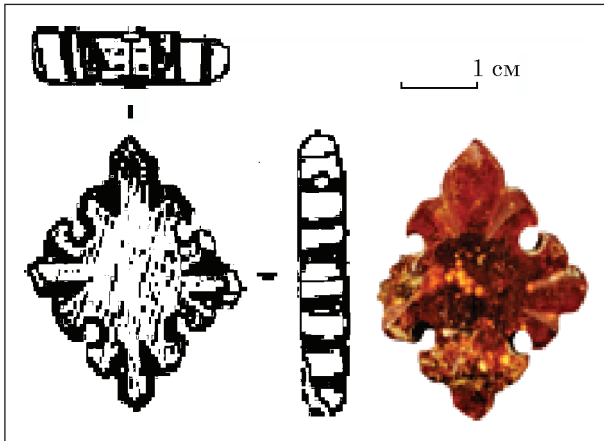


Рис. 5. Бурштиновий натільний хрест

рис. 213, 219), у Києві на горі Киселівка (Шовкопляс 1958, с. 151, табл. 8, рис. 9), у м. Новгород (Покровська і др. 2017, с. 469 рис. 6: 1), на Переяславщині (Бузян, Тетеря 2012, с. 57—62, рис. 1: 1, 2), що репрезентує великий ареал поширення таких виробів.

3. Подібною є знахідка фрагменту верхньої лопаті з вушком (рис. 4: 4), розмірами $170 \times 10 \times 2$ мм, заглиблення якого, з обох боків заповнено жовтою емаллю.

Підтип 5б — з виступами на кінцях у вигляді «вушок». Хрестики цього типу представлені трьома фрагментами з Феофанії.

4—6. У першого (рис. 4: 5), розміри якого складають $25 \times 31 \times 2$ мм, відсутня нижня частина лопаті. У центрі та на кінцях ramen вміщені рельєфні кола. Заглиблення з обох сторін заповнені зеленувато-жовтуватою емаллю. Інші два (рис. 4: 6, 7), розмірами $9 \times 11 \times 2$ мм та $9 \times 10 \times 2$ мм. Ці хрести з круглими завершеннями лопатей, парними виступами та «вушками» на кінцях, заповнені жовтою емаллю. Аналогічні хрестики знаходяться у колекції Любомирського краєзнавчого музею Волинської області (Савицький 2014, с. 197, рис. 5: 7) та знайдені під час дослідження багатошарового поселення Кошіївка 8 (Лысенко і др. 2012, с. 323—327, рис. 199, 209).

Дослідниця В. Мальм вважала, що майстерні з виготовлення хрестиків цього типу у XI—XII ст. знаходилися у Києві чи містах поблизу нього (Мальм 1968, с. 113—117). Звідси, разом з іншими виробами, вони розповсюджувалися на інші території. Це підтверджують знахідки хрестиків вказаного типу в Білоозері, Рюриковому городищі, в околицях Костроми, Старої Рязані та інших пам'ятках. Також знахідки хрестиків з виймчастою емаллю відомі за межами Давньої Русі, зокрема, в Прибалтиці та Приураллі (Мугуревич 1965, с. 63). На думку М. В. Седової, у XII—XIII ст. виник ще один центр з виробництва подібних хрестиків в усті р. Даугави, де знайдено значну кількість таких старожитностей (Седова 1981, с. 52).

Тип 6 — хрестики з бурштину. Окремої уваги заслугове виявлений при археологічних дослідженнях Феофанії хрестик з бурштину, розміри якого складають $25 \times 20 \times 6$ мм.

Двосторонній бурштиновий хрест з криновидними кінцями (рис. 5). Має квадратне середохрестя. Камінь яскравого червоно-помаранчевого кольору, зі світлими вкрапленнями. На поверхні сліди шліфування. У верхній частині лопаті просвердлений наскрізний отвір діаметром 1 мм. Датуються кінцем XII ст. Хрестики з бурштину або різних порід каменю зазвичай виготовлялися за єдиними зразками, що зумовило подібність форм та розмірів. Знахідки схожих хрестиків походять з городища Пирогів, Володимирської обл. Росії (Кокорина 2013, № 120); м. Слуцьк, Білорусь, (Башков 2011, с. 40—41). Тут варто згадати знахідку 2008 року з території Києво-Подолу, по вул. Спаська 35, з шару другої половини XII — початку XIII ст. Останній темно-рудого кольору, що є майже ідентичним до розглянутого хреста з Феофанії, розміри його: висота 29 мм, ширина — 23 мм (Хамайко та ін. 2014, с. 12—17, рис. 3: 5).

Типологія натільних хрестів Києва все ще залишається актуальною проблемою. Майбутнє зростання кількості знахідок безсумнівно призведе до нових спроб здійснення загальної типології, що базуватиметься на більш надійних принципах. Не виключено, що подальші дослідження дадуть змогу встановити приналежність окремих символів особистого благочестя до конкретної художньої школи.

Отже, на основі аналізу нових знахідок хрестиків на фоні аналогів з різних земель, розглянуто питання походження та можливості місцевого їх виробництва. Представлені старожитності доповнюють відому нині колекцію подібних артефактів і важливі для розширення джерелознавчої бази з вивчення давньоруського сакрального мистецтва.

ЛІТЕРАТУРА

- Башков, А. А. 2011. *Христианские древности Белорусии конца X—XIV вв. (предметы христианского культа индивидуального использования)*. Минск: И. П. Логвинов.
- Бонев, С., Дончева, С. 2011. *Старобългарски производствен център за художествен метал при с. Новосел, Шуменско*. Велико Търново: Фабер.
- Бузян, Г., Тетеря, Д. 2012. Нові знахідки ставрографічних старожитностей давньоруського часу на території центральної Переяславщини. *Наукові записки з української історії*, 31, с. 57-62.
- Готун, І. А., Сухонос, А. М. 2014. Культурні предмети з поселення Ходосівка-Рославське. *Археологія і давня історія України*, 1, с. 55-67.
- Готун, І. А., Сухонос, А. М., Колибенко, М. О., Казимір, О. М., Гунь, М. О. 2013. Дослідження селища Ходосівка-Рославське. *Археологічні дослідження в Україні 2012 р.*, с. 194-195.
- Журжалина, Н. П. 1961. Датировка древнерусских привесок-амулетов. *Советская археология*, 2, с. 122-140.

Івакін, В. Г. 2016. Предмети особистого благочестя з гончарного посуду Давньоруського Вишгорода (за матеріалами археологічних досліджень 2015 р.). *Сіверщина в історії України*, 9, с. 153-157.

Івакін, Г. Ю., Івакін, В. Г., Бібіков, Д. В., Баранов, В. І., Зопенко, І. В., Чміль, Л. В., Оленіч, А. М. 2017. Матеріали науково-рятивних досліджень архітектурно-археологічної експедиції 2016 р. в експозиції археологічного музею ІА НУНУ. *Археологія і давня історія України*, 3 (24), с. 133-144.

Кайль, В. А., Нечитайло, В. В. 2006. *Каталог натільних християнських крестов, подвесок и накладок с изображением креста периода Киевской Руси X—XIII ст.* Москва: Максим.

Кокорина, Н. А. 2013. *Нагрудные кресты древнерусского времени из археологических коллекций Государственного Владимиро-Суздальского музея-заповедника.* Владимир: ГВЗМЗ.

Колпакова, Ю. В. 2007. *Християнские древности населения Пскова и Псковской земли конца X—XVIII в. (предметы личного благочестия).* Автореферат диссертации к. и. н. Псков: ПГПУ им. С. М. Кірова.

Кутасов, С. Н., Селезнёв, А. Б. 2010. *Нательные кресты, крестовключенные и крестовидные подвески.* Москва: Группа Искатели.

Лысенко, С. Д., Шклярєвський, Е. І., Квітницький, М. В., Черновол, Д. К. 2012. *Многослойное поселение Кошечевка 8.* Киев; Фастов.

Макаров, Н. А. 1991. К оценке христианизации древнерусской деревни в XI—XIII вв. (погребения с крестами и образками Белозерья и Каргополья). *Краткие сообщения Института археологии*, 205, с. 11-20.

Мальм, В. А. 1968. Крестики с эмалью. В: Крупнов, Е. И. (ред.). *Славяне и Русь: К шестидесятилетию академика Б. А. Рыбакова.* Москва: Наука, с. 113-117.

Мугуревич, Э. С. 1965. *Восточная Латвия и соседние земли в XII—XIII вв.* Рига: Зинатне.

Нечитайло, В. В. 2000. *Каталог християнських нагрудних виробів мистецтва періоду Київської Русі (X — перша половина XIII ст.).* Київ: Максим.

Покровська, Л. В., Степанов, А. М., Сингх, В. К. 2017. Натільні кресты, крестовидні привески XI — начала XII в. (по матеріалам Троїцьких XIII і XIV раскопов). В: Щеглова О. А. (ред.). *В Камне и бронзе. Сборник статей в честь Анны Песковой.* Санкт-Петербург: ИИМК РАН, с. 467-474.

Рыбаков, Б. А. 1987. *Язычество древней Руси.* Москва: Наука.

Савицький, В. 2014. Нагрудні мініатюрні хрести та підвіски з крестами Княжої Доби у збірці Любомльського краєзнавчого музею. *Княжа доба: історія і культура*, 8, с. 181-207.

Седова, М. В. 1981. *Ювелирные изделия Древнего Новгорода (X—XV вв.).* Москва: Наука.

Сита, Л. Ф. 2011. Хрестики з розкопок у Шестовиці із зібрання Чернігівського історичного музею імені В. В. Тарновського. В: *Християнізаційні впливи в Київській Русі за часів князя Оскольда: 1150 років.* Матеріали міжнародної наукової конференції 19—20 листопада 2010 року м. Чернігів. Чернігів; Луцьк, с. 242-248.

Станюкович, А. К., Осипов, И. Н., Соловьев, Н. М. 2003. *Тысячелетие креста.* Москва: Клуб Раритет.

Фехнер, М. В. 1968. Крестовидные привески «скандинавского» типа. В: Крупнов, Е. И. (ред.). *Славяне и Русь: К шестидесятилетию академика Б. А. Рыбакова.* Москва: Наука, с. 210-214.

Хамайко, Н. В., Колтовой, М. О., Журухіна, О. Ю. 2014. Бурштин з археологічних розкопок Київського Подолу 2008 р. *Вісник Національного науково-природничого музею*, 12, с. 12-17.

Чудновец, А. А. 2008. *Каталог средневековой мелкой пластики.* Москва: Минувшее.

Шовкопляс, Г. М. 1958. Археологічні пам'ятки гори Киселівки в Києві. *Праці Київського державного історичного музею*, 1, с. 133-157.

REFERENCES

Bashkov, A. A. 2011. *Khristianskiye drevnosti Belarusi kontsa X—XIV vv. (predmety khristianskogo kulta individualnogo ispolzovaniya).* Minsk: I. P. Logvinov.

Bonev, S., Doncheva, S. 2011. *Starobalgarski proizvodstven tsentar za hudozhestven metal pri s. Novosel, Shumenko.* Veliko Tarnovo: Faber.

Buzian, H., Teteria, D. 2012. Novi znakhidky stavrohrachnykh starozhytnosti davnoruskoho chasu na terytorii tsentralnoi Pereiaslavshchyny. *Naukovi zapysky z ukrainskoi istorii*, 31, s. 57-62.

Hotun, I. A., Sukhonos, A. M. 2014. Kultovi predmety z poselennia Khodosivka-Roslavske. *Arkheolohiia i davnia istoriia Ukrainy*, 1, s. 55-67.

Hotun, I. A., Sukhonos, A. M., Kolybenko, M. O., Kazymir, O. M., Hun, M. O. 2013. Doslidzhennia selyshcha Khodosivka-Roslavske. *Arkheolohichni doslidzhennia v Ukraini 2012 r.*, s. 194-195.

Zhurzhalina, N. P. 1961. Datirovka drevnerusskikh privesok-amuletov. *Sovetskaya arkheologiya*, 2, s. 122-140.

Ivakin, V. H. 2016. Predmety osobystoho blahochestia z honcharnoho posadu Davnoruskoho Vyshhorodu (za materialamy arkheolohichnykh doslidzhen 2015 r.). *Sivershchyna v istorii Ukrainy*, 9, s. 153-157.

Ivakin, H. Yu., Ivakin, V. H., Bibikov, D. V., Baranov, V. I., Zotsenko, I. V., Chmil, L. V., Olenych, A. M. 2017. Materialy nauково-riativnykh doslidzhen arkhitekturno-arkheolohichnoi ekspedytsii 2016 r. v ekspozytsii arkheolohichnogo muzeiu IA NUNU. *Arkheolohiia i davnia istoriia Ukrainy*, 3 (24), s. 133-144.

Kayl, V. A., Nechitaylo, V. V. 2006. *Katalog natelykh khristianskikh krestov, podvesok i nakladok s izobrazheniyem kresta perioda Kievskoy Rusi X—XIII st.* Moskva: Maksim.

Kokorina, N. A. 2013. *Nagrudnyye kresty drevnerusskogo vremeni iz arkheologicheskikh kollektсий Gosudarstvennogo Vladimiro-Suzdalskogo muzeya-zapovednika.* Vladimir: GVZMZ.

Kolpakova, Yu. V. 2007. *Khristianskiye drevnosti naseleniya Pskova i Pskovskoy zemli kontsa X—XVIII v. (predmety lichnogo blagochestiya).* Avtoreferat dissertatsii k. i. n. Pskov: PGPU im. S. M. Kirova.

Kutasov, S. N., Seleznev, A. B. 2010. *Natelynye kresty, krestovklyuchennyye i krestovidnyye podveski.* Moskva: Gruppya Iskately.

Lysenko, S. D., Shklyarevskiy, E. I., Kvitnitskiy, M. V., Chernovol, D. K. 2012. *Mnogosloynoye poseleniye Koshcheyevka 8.* Kiev; Fastov.

Makarov, N. A. 1991. K otsenke khristianizatsii drevnerusskoy derevni v XI—XIII vv. (pogrebeniya s krestami i obrazkami Belozeria i Kargopolia). *Kratkie soobshcheniia Instituta arkheologii*, 205, s. 11-20

Malm, V. A. 1968. Krestiki s emalyu. In: Krupnov, E. I. (ed.). *Slavyane i Rus.* Moskva: Nauka, s. 113-117.

Mugurevich, E. S. 1965. *Vostochnaya Latviya i sosedniye zemli v XII—XIII vv.* Riga: Zinatne.

Nechitaylo, V. V. 2000. *Katalog khristiyanskikh nagrudnikh virobiv mistetstva periodu Kyivskoi Rusi (X — persha polovina XIII st.).* Kyiv: Maksim.

Pokrovska, L. V., Stepanov, A. M., Singkh, V. K. 2017. Natelynye kresty, krestovidnyye priveski XI — nachala XII v. (po materialam Troitskikh XIII i XIV raskopov). In: Shcheglova, O. A. (ed.). *V Kamne i bronze. Sbornik statey v chest Annys Peskovoy.* Sankt-Peterburg: IIMK RAN, s. 467-474.

Rybakov, B. A. 1987. *Yazychestvo drevney Rusi.* Moskva: Nauka.

Savutskyi, V. 2014. Nahrudni miniatiurni khresty ta pidvisky z khrestamy Kniashoi Doby u zbirtsi Liuboml'skoho

kraieznavchoho muzeiu. *Kniazha doba: istoriia i kultura*, 8, s. 181-207.

Sedova, M. V. 1981. *Yvelyurnye yzdelyia Drevneho Novhoroda (X—XV vv.)*. Moskva: Nauka.

Syta, L. F. 2011. Khrestyky z rozkopok u Shestovytsi iz zibrannia Chernihivskoho istorychnoho muzeiu imeni V. V. Tarnovskoho. In: *Khrystyianizatsiini vplyvy v Kyivskii Rusi za chasiv kniazia Oskolda: 1150 rokiv*. Materialy mizhnarodnoi naukovoï konferentsii 19—20 lystopada 2010 roku m. Chernihiv. Chernihiv; Lutsk, s. 242-248.

Staniukovych, A. K., Osypov, Y. N., Solovev, N. M. 2003. *Tysiacheletye kresta*. Moskva: Klub Rarytet.

Fekhner, M. V. 1968. Krestovidnyye priveski «skandinavskogo» tipa. In: Krupnov, E. I. (ed.) *Slavyane i Rus: k shestidesyatiletiiyu akademika B. A. Rybakova*. Moskva: Nauka, s. 210-214.

Khamaiko, N. V., Koltovoi, M. O., Zhurukhina, O. Yu. 2014. Burshtyn z arkheolohichnykh rozkopok Kyivskoho Podolu 2008 r. *Visnyk Natsionalnoho nauково-pryrodnychoho muzeiu*, 12, s. 12-17.

Chudnovets, A. A. 2008. *Katalog srednevekovoy melkoy plastiki*. Moskva: Minuvsheye.

Shovkoplias, H. M. 1958. Arkheolohichni pamiatky hory Kyselivky v Kyievi. *Pratsi Kyivskoho derzhavnoho istorychnoho muzeiu*, 1, s. 133-157.

M. P. Pavlova

CROSS PENDANTS FROM FEOFANIA (2016—2017 excavations)

The article deals with the analysis of a separate category of personal piety — the cross pendants that were found during archaeological excavations in 2016—2017 on the Feofania settlements. A collection of 29 unbroken cross pendants and fragments are introduced into scientific circulation. All specimens date from the XI—XIII cc.

Comprehensive analysis of objects allowed to assume a variant of typological characteristics, taking

into account the forms of completion of the arms, material and technological features. Thus, 6 major types of crosses have been identified.

The first type is crosses with curly arms. These include crosses with three-part, two-part and curved blades. The second type is crosses with straight blades. This category of cross pendants includes flat or three-sided, single-sided or double-sided cross blades with slightly extending edges; among them, crosses with iconographic images can be distinguished as a separate subtype. The third type includes two-sided crosses with spherical endings, which are square or rounded at the center, that is ornamented with an ordinary or oblique cross and images of the saints. The fourth type is a cross of the «Scandinavian» type, with embossed ornament on the front side, diamond-shaped center, the ends of which extend and have three convex circles. A separate group consists of specimens made of copper alloys and decorated with recessed enamels. This type is divided into two subtypes. The first includes crosses with rounded blades and paired projections. The second is additionally characterized by projections at the ends in the form of «ears». An amber cross was related to the individual type.

Keywords: Ancient Rus', cross pendants, objects of personal piety, sacral plastic.

Одержано 15.09.2019

ПАВЛОВА Марія Петрівна, лаборант 1 категорії, Інститут археології НАН України, проспект Героїв Сталінграду, 12, Київ, 04210, Україна.

PAVLOVA Mariia, Laboratory assistant, Institut of Archaeology of National Academy of Sciences of Ukraine, Heroiv Stalingradu av., 12, Kyiv, 04210, Ukraine.
ORCID: orcid.org/0000-0002-5810-369X, e-mail: mariam.radchenko@gmail.com.