

## **КУРГАН В УРОЧИЩІ ПЕРЕЩЕПИНЕ ПОБЛИЗУ БІЛЬСЬКОГО ГОРОДИЩА**

Восени 2001 р. Більський загін Охоронної археологічної експедиції Центру охорони та досліджень пам'яток археології управління культури Полтавської облдержадміністрації провів дослідження на майданчику під розташування газорозвідувальної свердловини № 170 на південно-східній периферії Перещепинського курганного некрополя І, розташованого на захід від с. Більськ Котелевського району Полтавської обл. Цей могильник вже неодноразово потрапляв в поле зору дослідників завдяки розкопкам Українсько-німецької археологічної експедиції ІА НАН України і Німецького науково-дослідного товариства, за безпосередньої участі в цих роботах нашого шанованого ювіляра – професора С.А.Скорого (*Мурзін, Ролле, Скорий, 1995, с.63-72; 2000, с.112-115; Мурзін, Скорый, 1997, с.94; Мурзін, Ролле, Хери, Скорый, Махортых, Белозор, 2000*), у співпраці з яким було виконано і, сподіваємося, ще буде здійснено чимало дослідницьких проектів.

В ході робіт Більського загону 2000-2001 рр. визначена південна межа Перещепинського І-го некрополя, укладено топографічний план центральної частини могильника із рештками насипів курганів та досліджені три з них, із похованнями скіфського часу (*Кулатова, Супруненко, 2002, с.167-168; 2003а, с.1-4 обкл.; Супруненко, 2002а, с.34-35*). Роботи продовжувалися й у 2002 р., в результаті яких досліджено ще п'ять курганів (*Кулатова, Супруненко, 2003, с.30-61; 2004, с.27-32*), та в 2006 р., – ще один

напівзруйнований курган (*Супруненко, Кулатова, Тимошук, 2007, с.355-357*).

Курганний некрополь в ур. Перещепине І, або Перещепинський курганний могильник І (*Шрамко, 1987, с.142, рис.66; Мурзін, Ролле, Хери, Махортых, Белозор, 1998; 1999; Мурзін, Ролле, Супруненко, 1999*) розташований за 0,6-1,4 км на північний захід від Західного укріплення Більського городища, з напільного боку від валу і рову, неподалік північно-західного кута Великого укріплення Більського городища, на плато і схилі високої тераси правого берега Більського струмка, за 0,5-0,9 км на захід від Більського озера, справа від автодороги сс.Більськ-Саранчівка.

Група курганів займає пануюче підвищення край схилу плато та його схил, із абсолютними позначками висоти від 161,8 до 171,5 м, тобто, близько 25-50 м над рівнем заплави струмка і р. Суха Грунь. Кургани розташовані компактно, своєрідним чотирикутником у плані, видовженим у широтному напрямку вздовж схилу високого берега. Крім того, дві своєрідні «смужки» насипів спускаються ланцюжками майже у меридіальному напрямку до струмка вздовж лінії валу Великого укріплення і паралельно останньому, через 250-300 м на захід, відмежовані оплилим яром. З північного сходу могильник обмежений западною рову Великого укріплення Більського городища, за яким розташоване поселення VI–IV ст. до н.е. в ур.Лісовий Кут (*Скорый, 2007, с.138-140; 2008, с.146-179; Кулатова,*

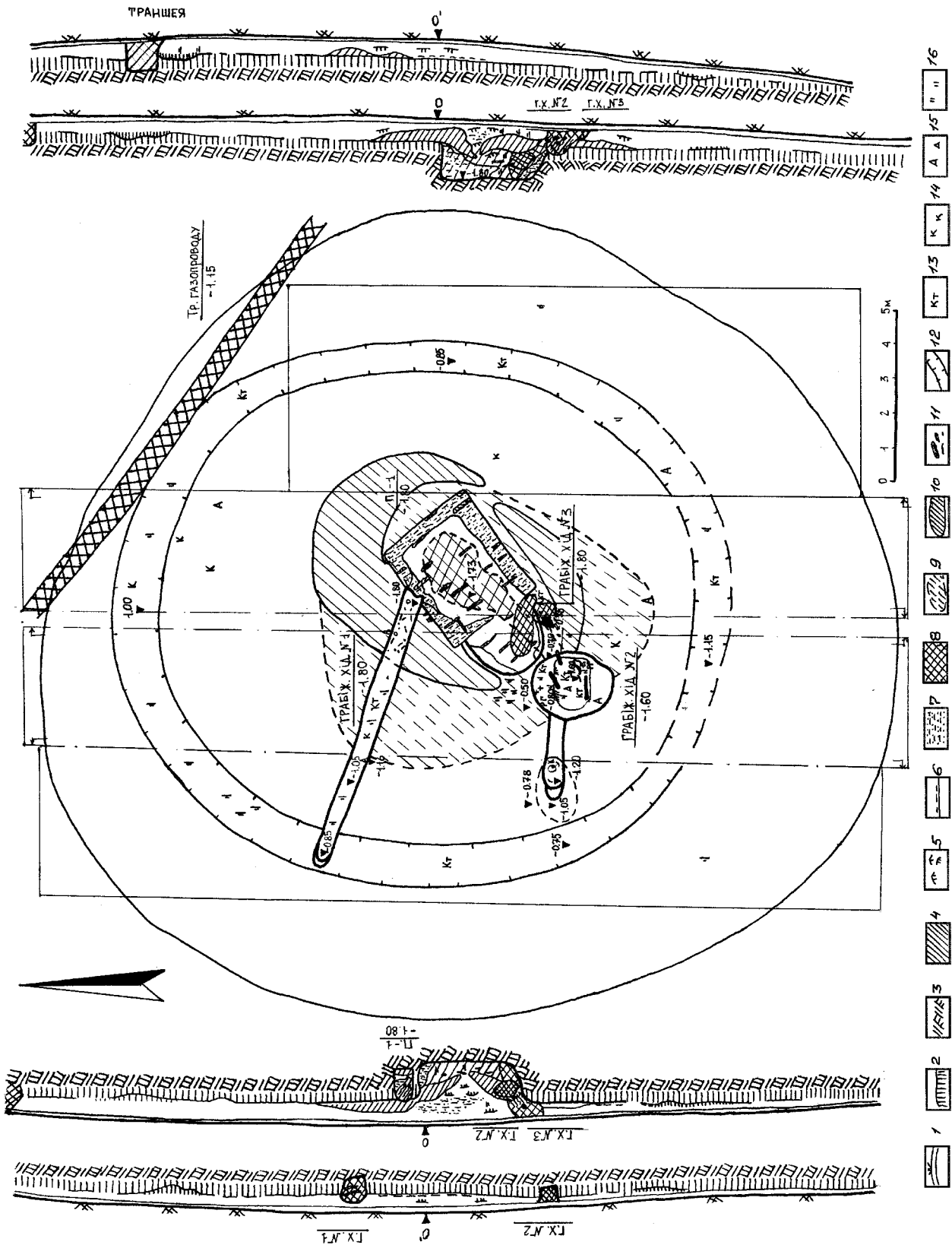


Рис. 1. Перещепине, ур. Курган № 2/2001 р. План і профілі бровок.

Умовні позначення: 1 – дерен; 2 – похований ґрунт; 3 – материк; 4 – чорноземне заповнення; 5 – дернини в насипу і заповненні; 6 – натопт; 7 – суглинок; 8 – перекопи; 9 – натопт у плані; 10 – викид у плані; 11 – рештки дерева; 12 – рів (рівчак); 13 – кістки тварин; 14 – уламки ліпної кераміки; 15 – уламки гончарного античного посуду; 16 – вуглини.

2008, с.137-149), з півдня – площиною основи другої тераси струмка, по якій прокладена дорога.

Площа могильника практично всуціль розорюється, чимало курганів перетинають польові та асфальтовані дороги. Частина розораних насипів скрадена між багаторічними трав'яними насадженнями, північно-західне скупчення насипів могильника вже майже знищене спорудами Більської установки комплексної переробки газу (далі – УКПГ) у 1970-х рр.

Могильник, виявлений обстеженнями В.О.Городцова 1906 р., позначений на його схемі Більського городища (*Городцов, 1911, рис.97*). Тоді ж дослідник зазначав, що у складі некрополю він нарахував не менше 150 збережених насипів. Через три чверті століття Б.А.Шрамко зафіксував на плані рештки близько 130 розораних курганів (*Шрамко, 1987, рис.66*), а наприкінці 1970-х та на початку 1980-х рр. – провів розкопки 5 насипів в його східній ділянці (*Шрамко, 1994, с.118, рис.1*). Розкопки курганів продовжені у 1993, 1995-1998, 2001 рр. В.Ю.Мурзіним, Р.Ролле, С.А.Скорим, В.П.Білозором та Є.В.Черненком, у ході яких були досліджені більше 20 насипів (*Мурзин, Ролле, Хери, Махортьх, Белозор, 1998; 1999; Мурзин, Ролле, Хери, Скорый, Махортьх, Белозор, 2000*). Крім того, у 2000 р. Більським загоном Охоронної археологічної експедиції Центру охорони та досліджень пам'яток археології управління культури Полтавської облдержадміністрації під керівництвом О.Б.Супруненка рятивними роботами у центральній частині некрополя досліджено 5 поховань V ст. до н.е., а дослідженнями І.М.Кулатової навесні 2001 р. – ще 2 – у північно-західній частині могильника, практично під спорудами Більського УКПГ (*Супруненко, Кулатова, 2000, арк.1-18; Кулатова, Гейко, 2001, арк.1-5; Супруненко, Кулатова, 2002, с.70-71, Кулатова, Супруненко, 2002, с.167-168; Кулатова, Супруненко, 2006, с.40-46; Маєвська, 2006, с.47-51*). Таким чином, розкопаними на Перещепинському курганному некрополі I виявилися майже всі більш-менш значні насипи, а також, зі врахуванням вивчених Б.А.Шрамком та київськими дослідниками, і 12 невеликих – дуже розораних.

На особливу увагу заслуговує другий із досліджених у 2001 р. курганів (№ 2/2001 р.), що, незважаючи на три пограбування, – два фіналу пізньосередньовічного часу і початку ХХ ст., – все ж дав надзвичайно цікаві знахідки.

Знаходився він за 200 м на південний схід від воріт УКПГ, справа від стародавньої дороги на вододіл Більського струмка і р.Суша Грунь, що вела до поселення скіфського часу в ур.Холодівщина-1 (*Кулатова, Гейко, Супруненко, 2001, с.25-28*).

Чорноземний насип майже круглої в плані форми був пошкоджений з північного сходу прокладанням траншеї у 1960-х рр., значно розтягнутий в бік схилу розорюванням. Висота кургану – 0,72 м, його діаметр – 24х26 м. Місцями у насипу траплялися поодинокі вуглини, у центрі – 3-4 шари дернин, а на рівні похованого чорнозему – окремі фрагменти стінок розбитої у давнину античної амфори та уламки ліпного посуду скіфської доби (рис.1).

У центрі виявлений практично кільцевий, овальний у плані, з двома розривами – широким (до 2,0 м) з південного заходу – входу, та вузьким (0,6 м) – з північного сходу, масив суглинково-материкового викиду, розміром 6,0х8,5 м і максимальною потужністю з північного боку – 0,45-0,55 м, що лише частково перекривав прямокутну у плані поховальну яму зі сходинкою-входом, загальними розмірами 3,20х5,40 м (близько 14,3 кв. м), орієнтовану по вісі південний захід – північний схід. Масив викиду оточувала тонка смуга суглинкового натоπτу, рознесеного учасниками похорон у південно-західному напрямку, на загальній площі 8,5х10,5 м. З північно- та південно-східного боків викид лежав дещо віддалено від ями, на 0,4-0,8 м (рис.1).

Поховання здійснене у прямокутній материковій ямі (3,2х3,6 м, площею 11,5 кв. м, глибина якої – 1,73 м від «0», або 0,95 м від рівня стародавньої денної поверхні), з напівкруглою сходинкою-приступкою (1,6х2,1 м) з південного заходу, глибиною 1,8 м. Яма і приступка були заглиблені у материк на 0,7-0,8 м. Стінки ями рівні, вирівняна долівка ледь понижувалася до входу. Вхідна приступка мала вертикальні

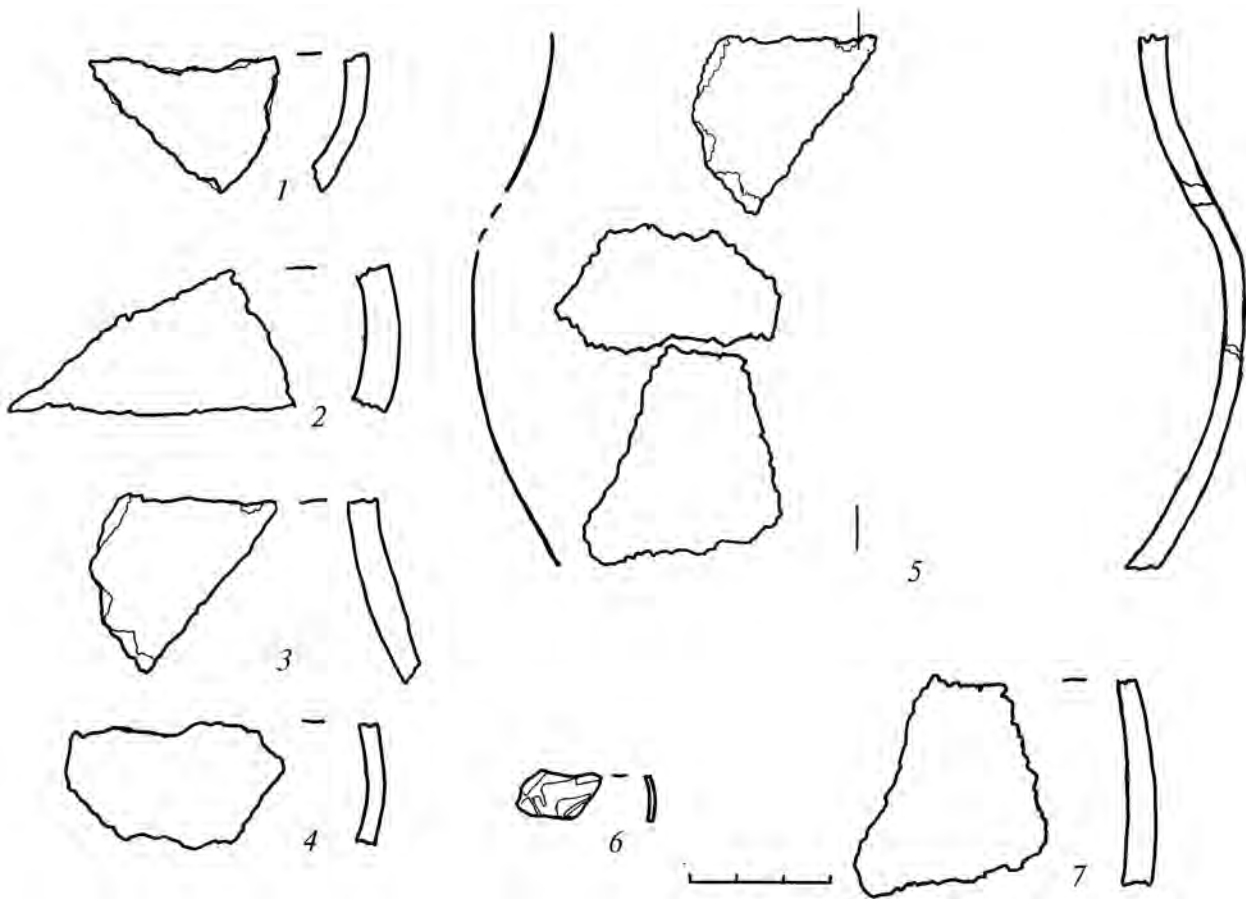


Рис.2. Курган № 2. Фрагменти кераміки з насипу.

повздовжні стінки і з південного заходу – два вузькі уступи для спуску (рис.1; 3).

Частина викиду (переважно суглинкова) була використана для ущільнення конструкції прямокутного в плані рубленого склепу (2,3x2,8 м, площа – 6,5 кв. м) і вміщена між останнім та стінками поховальної камери. Склеп був влаштований на двох поперечних лагах прямокутного перетину (20x7-10 см), викладених на материковому дні на відстані 0,6-0,7 м від коротших стінок ями. Від поперечних лаг довжиною 3,20 м збереглися продавлені в матеріку канавки прямокутного перетину, з відбитками дерева, глибиною 7-10 см. Довжина лаг була підігнана до ширини ями.

Стінки склепа склалися з брусів і товстих дощок (рештки одного із таких брусів перетином 8x12 см лежали у заповненні вздовж північно-західної стінки ями; менш виразної збереженості залишки дерева простежені вздовж усіх стінок) і

кріпилися у заруб, на зразок «хвоста ластівки». Про це свідчили дещо довші за розміри склепа повздовжні дошки, кінці яких виступали на 10-15 см. Вони склали верхній «вінець». Нижче на 10-15 см під ним знаходився інший, де довгими були поперечні бруси. Таких «вінців» нараховувалося не менше восьми. Склеп безпосередньо спирався на лаги, поверх яких настилася підлога. Вона складалася з шести поздовжно викладених дощок, шириною 25-30 та товщиною не менше 3-4 см, перетрухлі рештки яких збереглися (рис.3).

Про конструкцію входу до склепу повідомити щось істотне не доводиться, з огляду на перекопи грабіжників у цій частині поховання. Та все ж, рівна стінка суглинного «заповнення» ями у південно-західному кутку, на стику з приступкою, передбачала, напевне, якусь дощату обшивку біля входу, а наявність рівно обмеженого суглинкового масиву вздовж завершень настилу підлоги з боку входу



— свідчила на користь дощатої закладки цього проходу. Ймовірно, якась дощата конструкція існувала (можливо, лише зверху) й уздовж південно-західної стінки ями, що підтверджується наявністю решток зотлілої дошки (рис.3).

Дерев'яне облаштування приступки обмежувалося наявністю дощатої обшивки нижнього уступа-сходинки.

Склеп і приступку перекривав поперечний *накатник* в один шар, із отесаних, більш-менш масивних плах (перетин за станом збереження — 18-25x7-10 см), довжиною не більше 3,2 м. Тобто, накатник майже не виступав за межі спорудженої ями, спираючись кінцями плах на ущільнююче заповнення між стінками склепу і котловану ями. Рештки перекриття виявлені як в заповненні склепу і приступки, так і по кутах ями, часом перекриті кістками коня, туша якого свого часу лежала на накатнику. Разом із конем, кістки якого пізніше неодноразово переміщувалися грабіжниками, знаходилися залізні ніж та деталі вузди.

Накатник зверху, до речі, зі слідами «очищення» вогнем, перекривався трьох-чотирма шарами обпалених вогнем дернин. Цілком вірогідно, що центр перекриття закидався шматками дерну і ґрунтом, взятим з-під поминального вогнища, а далі — закладався шарами дернин. Їх обсяг майже тотожний обсягу дернин, отриманих при спорудженні кільцевого рівчака навкруги кургану (рис.1).

Курган мав первісний діаметр 13,5x16,0 м, був оточений канавкою на кшталт

кільцевого рівчака, глибиною близько 0,2-0,3 м, причому глибина її збільшувалася з південного боку. Ширина такого рівчака, добре простеженого за заповненням з інтенсивно чорного, вимитого талими водами чорнозему, не перевищувала 0,8-1,2 м. У заповненні рівчака траплялися численні вуглини, а також поодинокі кістки тварин, подрібнені фрагменти ліпної кераміки. Таким чином, першопочаткова висота кургану, насип якого розповзвся на 4-5 м, мала складати не менше 2,5 м.

*Заповнення* склепу зверху по краях ями містило потужний суглинковий масив ґрунту викида, по центру — шари дернин, з домішками суглинку. Все це підстиалося двома шарами дернин з рештками дерева від накатника, а нижче залягав чорнозем, з окремими вуглинами. Нижній шар заповнення був інтенсивно зритий грабіжниками. Подібний характер вмісту мала й приступка, хоча більша частина її виявилася повністю перекопаною скарбощукачами. З діяльністю останніх пов'язуються і винесені до вершини насипу рештки поховального інвентаря — уламки античної амфори, лекіфу, фрагменти ліпної кераміки і кістки коня (рис.3).

Отже, поховання виявилось *пограбованим* двічі — за доби пізнього середньовіччя та наприкінці XIX — на початку XX ст. Найдавніший *грабіжницький хід № 1* довгим прямим підкопом, загальною довжиною 9 м, був націлений з північно-західної поли насипу на центр кургану. Він починався трохи глибше рівня оплилого рівчака і

### Рис.3. Курган № 2, поховання. План та перетин.

*Умовні позначення:* 1 — похований ґрунт; 2 — суглинок; 3 — материк; 4 — перекопи; 5 — дернини в заповненні; 6 — рештки дерева; 7 — кістки людей; 8 — кістки тварин; 9 — ґрунт насипу кургану та чорноземне заповнення ям; 10 — затічне чорноземне заповнення; 11 — уламки залізних виробів; 12 — фрагменти бронзових виробів; 13 — уламки кераміки.

*Цифрами позначені:* 1 — фрагменти амфориска; 2 — наконечники стріл; 3 — уламки скляного арибала; 4 — світильник ліпний; 5 — пряслице; 6 — уламки залізного ножа; 7 — рожева фарба; 8 — арибал скляний; 9 — зуби коня; 10 — пляма остео-шкіряної, з домішками заліза і дерева, маси; 11 — фрагменти ліпної корчаги; 12 — уламки залізного ножа з кістяним накладчастим руків'ям; 13 — кістяні накладки до ножа; 14 — уламок леза залізного ножа; 15 — фрагмент прилезової частини залізного ножа; 16 — фрагмент леза залізного ножа; 17 — частина розвалу античного амфориска; 18 — шматочок сірки; 19 — уламки залізного кільця від вудил; 20 — уламки руків'я залізного заклепкового ножа; 21 — фрагмент дерев'яного виробу; 22 — золоті намистинки (бісер); 23 — золоті бляшки; 24, 25 — склопастові намистини; 26 — золоті намистини видовжено-овальної форми; 27 — перстень-печатка; 28 — уламки леза залізного меча; 29 — уламок вудил; 30 — уламок леза залізного ножа; 31 — фрагмент бронзового стрижня; 32 — уламки пісковикової плити-тарелі; А — дрібні фрагменти античного гончарного посуду.

прокопувався ще тоді, коли насип зберігав напівсферичну форму. Хід натрапив на середину північно-західної стінки ями, лише на 6-8 см заглибившись нижче її дна. За характером влаштування – напрямком і прокопуванням від основи насипу, – цей хід мав чітку відповідність із грабіжницьким ходом № 1 кургану № 1/1999 р. Більського курганного некрополю в ур.Перемірки (Супруненко, 2000, с.87-89; Кулатова, Супруненко, 2002а, с.52-71). Датується цей скарбошукацький підземний лаз XVII ст., як, напевне, і досліджений хід цього кургану. Рівень ходу поступово понижувався до поховальної камери – з 0,85 до 1,80 м від «0», тобто, мав пониження більше ніж 10 см на кожний метр довжини. Хід мав аркове склепіння. Висота ходу – близько 1,0 м, ширина в основі – 0,7-0,8 м. Дно вичовгане, нижня частина заповнення, крім двох передостанніх метрів від початку ходу, забита кістками похованих та розтрощеними або пошкодженими речами зі складу напутнього інвентаря і залишків тризни (рис.3).

Заповнення містило зверху шар просілого чорнозему насипу, по краях – витягнутий з ущільнення зруба суглинки. Їх підстилав майже на 20 см затічний прошарок намитого дощами поверхневого чорнозему, під яким і знаходилися рештки винесеного грабіжниками нижнього заповнення камери з численними дернинами, обгорілими шматками ґрунту, шкіряним і деревним тліном, вуглинами, особливо інтенсивно скупченими край початку лазу. Саме тут знаходилася й єдина неширока сходи́нка-уступ у горловині лазу. Перекоп від діяльності грабіжницької ватаги, що спорудила цей хід, практично знищив майже всі залишки поховання у західній частині зруба.

*Грабіжницький хід № 2* мав безпосередню відповідність аналогічному за номером ходу того ж кургану № 1/1999 р. Більського курганного некрополю в ур.Перемірки, між іншим, розташованого майже навпроти, на правому березі Більського струмка, за 1,2 км (Супруненко, 2000, с.88-89; Кулатова, Супруненко, 2002б, с.158-159). Вправність і знання про внутрішню конструкцію поховальних споруд скіфського часу у грабіжників, що його спорудили, були значно меншими від

попередніх. Так, скарбошукачі відкопали воронку розміром 1,2x1,5 та глибиною 1,05 м у західній полі кургану, з дна якої й почали прокопувати прямонаправлений хід на рівні 0,8 м від «0» (рис.1; 3). Після прокопування 4 м підземного лазу грабіжники наштовхнулися на масив суглинкового викиду з ями і повернули напрямом ходу на північний схід під кутом 135°. Для спрощення здійснення земляних робіт вони влаштували широку овальну у плані воронку, із розмірами на поверхні насипу 1,8x2,4 м, а в основі – на глибині 1,6 м – 0,9x1,5 м. Після проходження ще 0,8-1,0 м скарбошукачі натрапили на вхідну яму-приступку і прокопали через неї вузький (0,85 м) лаз до центральної частини склепу (рис.1; 3). Ця група шукачів наживи спорожнила повторно центральну частину склепу, вийнявши на поверхню розвали горщика, частини лекіфу і фрагменти амфори, кістки коня, шматки плах накатника і дощок настилу підлоги, пересіюючи заповнення. Орієнтовно, час цього грабіжницького проникнення, із застосуванням лопат, відноситься до XVIII – можливо, першої половини XIX ст.

*Останній грабіжницький хід № 3* є характерним для Більська підкопом «колодязем» селянина-скарбошукача кінця XIX – початку XX ст. Він здійснений через просів над більш давнім лазом № 2 та поховальною ямою. Овальний підкоп-щілина, розміром 0,9x1,3 м, досяг стінки приступки на рівні похованого чорнозему. Далі підкоп був розширений і заглиблений на північ, західний його край розіпертий шматками колод від просідання. Грабіжник прокопав заовалену «печерку» у заповненні приступки, довівши її до дна на рівні 1,8 м, а потім визначився з *de facto* попереднього пограбування і полишив пошуки. Чорноземне заповнення лазу інтенсивно чорного кольору перебивалося лише вкрапленнями винесеного дерева від перекриття та прошарками суглинку викиду. Перебирання заповнення в пошуку дрібних дорогоцінностей призвело до винесення в бік вершини насипу уламків античної амфори, лекіфу, фрагментів ліпної кераміки та кісток коня. Датування останнього ходу підтверджують і знахідки черепків від посудин опішнянського виробництва, здійснені поблизу вершини

кургана, уламки пляшкового скла поряд із перекопом (рис.1; 3).

Заповнення склепу було зрите і перемішане грабіжниками. Та все ж, виявлені знахідки засвідчували досить високий майновий ценз похованих і пишноту поховального обряду. З грабіжницьких ходів і перекопу походять кістки чоловіка у віці 30-35 років, молодої жінки (вік – 20-25 років), зуби та уламки черепа маленької дитини, віком 1,0-1,5 роки, первісне положення яких встановити неможливо. Не переміщеними в ямі залишилися лише рештки розвалу шкіряно-деревно-залізного виробу у центрі, змішані з розкладеними під дією часу і гниття кістками, що перетворилися на своєрідну брекчію (рис.3:10). Шматочки цієї маси лежали тонким (до 1,5 см) «коржем» на овальній у плані площі (12x15 см) і були розкидані поруч на втричі більшій площі в перекопі. Поряд, а також по всій ямі, знаходилися дрібні платівки від декору наборного поясу, подрібнені фрагменти якоїсь бронзової посудинки, дзеркала, платівки від поясу (рис.3:х). Їх величезна кількість – більше 500 уламків – нагадувала про інтенсивність грабіжницьких пошуків, а також вказувала на використання тонких бронзових нашивок для декорування предметів поховального інвентаря. У центрі склепу траплялися й уламки тонких дощечок, спершу прийняті за фрагменти шкатулки, які згодом стали доказом існування серед складу напутніх предметів сагайдака, можливо, дерев'яного лука зі стрілами (рис.3:21). Найбільш атрактивними речами у похованні виявилися, звісно ж, цілий та фрагментований синьоскляні, з білими, темно- і світлосиніми зигзагами на поверхні, так звані, «фінікійські» поліхромні арибали – продукція середземноморської школи скловиробництва, напутні предмети жіночого речового комплексу – знайдені у північно-східному та північно-західному кутках склепу (рис.3: 3, 8). Один з арибалів був потрошений першими грабіжниками, частину з уламків якого вони винесли з поховання при перегляді складу заповнення. За місцезнаходженням на дні ями в кутках, неподалік стінки з північного заходу, арибали нібито мали висіти у кутках склепу. Це, у цілому, повторює

вже відзначену дослідниками своєрідність подібного обряду, зафіксованого у лівобережних і правобережних курганах знаті скіфського часу.

Серед знахідок у зритому грабіжниками заповненні переддення склепу – 4 фрагментовані залізні заклепкові ножі з кістяними накладками, в т.ч. з рештками шкіряного перехвата в основі руків'я і піхов (рис.3: 6, 12-16, 20, 30); кілька дрібних уламків леза залізного меча зі слідами синьо-фіолетової фарби від піхов (рис.3:28); фрагменти дрібних залізних платівок, пофарбованих фіолетовою фарбою, вірогідно, від того ж меча і його піхов; шматочки заліза від розвалів руків'я меча, списа та невиразні уламки частин леза ножів і, ймовірно, залізної ворворки (?) (рис.3:хж; 4). Розкиданими по дну склепа виявилися й 7 бронзових наконечників стріл середини-другої половини V ст. до н.е. (рис.3:2; 12); фрагменти залізних кілець вудил (рис.3: 19, 29; 10), частини з яких знайдені також і в заповненні грабіжницького ходу № 1. Напевне, деталлю вузди – частиною псалія або уламком рамки прямокутної підпружної пряжки – міг бути фрагмент бронзового стрижня, виявлений на дні грабіжницького ходу № 1 (рис.3:31; 13:2).

Кераміка з поховання представлена уламками стінок кружальної античної амфори, розтягнутими грабіжниками по всіх ходах (рис.3:А), ліпних горщиків – у похованні та грабіжницькому ході № 2, ще однієї великої ліпної посудини з того ж таки ходу (рис.3:к), ліпних миски – дрібні невиразні товстостінні фрагменти із заглаженою поверхнею, чорнолискованої корчаги (рис.2: 1, 2; 3:11) та кубка (рис.2: 3-4, 7; 5), маленького ліпного світильника-«вазочки» на конічній пустотілій ніжці з сіро-чорнолискованою поверхнею (рис.3:4; 7). Найбільш виразними серед керамічного комплексу є фрагменти верхньої частини античного амфориска, прикрашеного по раструбу горловини і профільованій смужці на плічках світлим коричнево-червоним лаком (рис.3:1; 8). У складі керамічного комплексу був, напевне, й античний тонкостінний лекіф, дрібний уламок стінки якого трапився у верхній частині заповнення грабіжницького ходу № 3 (рис.2:6).



Виразний набір речей засвідчує багатство напутнього жіночого інвентаря, який мав належати дружині похованого: лисковане мініатюрне керамічне пряслице (рис.3:5; 13:1); пустотілі, овальні у перетині, намистини із золотої фольги, спаяні з двох половинок, орнаментовані поперечними канельованими смужками з насічкою (рис.3:22); золоті намистинки-бісеринки округлої форми, у вигляді двох спаяних між собою штампованих напівсфер (рис.3:22); золоті штамповані нашивні бляшки трикутної форми, з композицією із трьох розеток (рис.3:23); склопастові намистини (рис.3: 24, 25); фрагменти бронзового дзеркала (рис.14:6); деталі бронзового декору від посудинки або ж дерев'яної чаші (рис.14:9-10); рожева фарба (рум'яна) (рис.3:7); шматочок сірки (рис.3:18). У грабіжницькому ході № 1 виявлений неповний розвал великої пісковикової плити-тарелі (рис.3:32; 17).

Унікальною знахідкою у похованні є масивний золотий перстень-печатка (Гаврилюк, 2002, с.1 обкл., 6; Кулатова, Супруненко, 2002, с.168; Супруненко, 2002, с.1-2 обкл.; 2005, с.1 обкл.), можливо, мілетського виробництва, або ж робота іонійського майстра, який осів в одному з полісів Північного Причорномор'я. Перстень виявлений у заповненні південно-східної канавки від лаги настилу підлоги, тому був прогавлений грабіжниками (рис.3:27; 16).

З огляду на багатство решток напутнього інвентаря, залишених скарбошукачами, можемо тільки припускати реальний стан речей, коли поховання ще зберігалося недоторканим. Отже, при проведенні досліджень подібних більських курганів важливою є надзвичайна ретельність у здійсненні робіт, використання потужних металодетекторів, пересіювання і промивання заповнення, уважне ставлення до вивчення грабіжницьких ходів.

Нижче подаємо опис знахідок.

### **I. Кераміка. Липна:**

1. Неповний розвал верхньої частини ліпного *горщика* з відігнутих потовщених вінцем, невисокою звуженою шийкою та опуклими плічками, із шерехатою, ледь заглаженою поверхнею (рис.5),

прикрашеного по краю вінця охайними пальцевими зашипками, нижче – розрідженим рядом наскрізних проколів круглою паличкою. Його фрагменти були виявлені у грабіжницьких ходах №№ 2 і 3, заповненні вхідної ями та склепу. Вірогідно, входив до складу супутнього інвентаря. Представлений в уламках. Визначені діаметри: вінця – 15,4 см; шийки – 12,6 см; корпуса – 19,2 см; верхня частина посудини збереглася, вірогідно, на 2/5 висоти – на 14,9 см. Розміри фрагментів – від 1,5х1,7 до 12,0х6,1 см. 12 од.

Належить до типових зразків ліпного посуду V ст. до н.е. скіфського часу басейну Ворскли (Ковпаненко, 1967, с.124) і Псла, близькими якому, за орнаментациєю та пропорціями, є горщики зі Східного укріплення Більського городища (Шрамко, 1987, с.111, рис.50:5), Книшівського городища (Гавриш, 2000, с.200, рис.XVII:2), селища в ур. Лісовий Кут у північно-західній частині Великого укріплення Більського городища (Мурзин, Ролле, Хери, Скорий, Махортых, Белозор, 2001, с.21, рис.13:5), на території якого, скоріше за все, він і був виготовлений.

2-3. **Фрагменти** стінок ліпного товстостінного великого *горщика* із шерехатою поверхнею та подрібненим шамотом у тісті. Виявлені у грабіжницькому ході № 2. Походять зі складу залишків тризни, розкиданих над накатником поховання. Розміри: 1,5х2,6 і 3,2х4,1 см. 2 од.

4. **Розвал** корпуса невеликої чорнолискованої *корчаги*, фрагментований (рис.3:1-2; 6), від посудини з видовжено-кулястим тулубом. Шийка, вінце і дно відсутні. Поверхня має якісне лискування. Уламки виявлені в північно-західному кутку склепа, вхідній ямі та грабіжницькому ході № 2. Походять зі складу поховального інвентаря. Реконструйовані розміри: збережена висота частини посудини – 18,6 см; реконструйована висота корчаги – 22-23 см; діаметри: шийки орієнтовно – 8,6 см; тулуба – 18,5 см; переддення – 11,1 см; дна приблизно – 12,0 см. 11 од.

Посудина знаходить паралелі серед знахідок на Східному укріпленні Більського городища (Шрамко, 1987, с.111, рис.50:13).

5-7. **Фрагменти** шийки і стінок ліпного тонкостінного *кубка* із підлискованою

поверхнею, досить дрібні (рис.2: 3, 4, 7). Походять із заповнення поховання, грабіжницького перекопу ходу № 3, і належать до решток тризни. При графічній реконструкції (рис.2:5) помітна наявність невисокої вертикальної шийки та розширеного, ледь опуклого корпусу, звуженого донизу. Приблизно встановлюється висота посудинки – 12,5-13,0 см; діаметри: шийки – 13,0 см; корпусу – 16,3 см; дна орієнтовно – 11,3 см. Розміри уламків – від 2,8x4,5 до 4,4x4,0 см. 3 од.

Віддалено посудинка нагадувала ліпний кубок з поховання 1/1999 р. зольника № 2 селища Царина Могила, з тою лише різницею, що корпус кубка майже не мав чітко вираженого реберчастого зламу (Мурзин, Ролле, Хери, Скорый, Махортых, Белозор, 2000, с.5-6, рис.3).

8. **Світильник** ліпний (Шрамко, 1983, с.125, табл.51) на пустотілій конічній низенькій ніжці (рис.7), із заглаженою до лискування поверхнею сіро-чорного кольору. Край вінця, загнутий всередину, має прямий зріз; тулуб напівсферичної форми доповнює конічна розширена ніжка-піддон зі скругленим завершенням. Походить зі складу супутнього інвентаря. Висота світильника – 4,3 см; діаметри: вінця – 9,6 см; ніжки в основі тулуба – 3,9 см; піддону – 4,6 см (рис.7). 1 од., склеєний із уламків.

Посудинка належить до поширених на Більському городищі форм спеціального ліпного посуду. З аналогій назвемо подібні вироби з розкопок Східного укріплення (Шрамко, 1983, с.125, табл.51; 1987, с.111, рис.51: 12, 13, 17; 1996, с.75, рис.IV:2), на Правобережжі – з кургану № 70 поблизу с.Курилівка (Петренко, 1967, табл.8:6), більш віддалені за формою – із зольника № 7 Західного укріплення Більського (Гавриш, 2002, с.73, рис.3:11) та території Книшівського (Гавриш, 2000, рис.XXIV б) городищ. Найближчі, за формою та параметрами, світильники виявлені на тому ж таки Перещепинському курганному некрополі I – у похованні №4/2000 р. (Супруненко, Кулатова, 2002, с.71; Кулатова, 2009, с.179-181, рис.2-3) та на селищі в ур. Лісовий Кут – нижня частина в матеріалах розкопу I/2000 р. і ціла форма у господарській ямі № 2/2001 р. (Мурзин, Ролле, Хери, Скорый, Махортых, Белозор, 2001,

с.23, рис.15:9; Кулатова, Гейко, 2001, арк.12, рис.8а; Кулатова, 2008, с.140, рис.6). Співставляючи ці світильники, складається враження, що всі вони – продукція одного майстра V ст. до н.е. Все це посередньо засвідчує й на користь припущення, що могильник Перещепине I є некрополем саме цього поселення – селища в ур.Лісовий Кут (Супруненко, Кулатова, 2002, с.71).

9. **Пряслице** ліпне, зрізанобіконічне, з однією зрізаною основою та добре заглаженою, до лискування, поверхнею чорного кольору. Верхня більша основа – пласка, нижня маленька – ледь скруглена. Тип IV, варіант 2, за В.Є.Радзівською (Радзівська, 1979, рис.1; Шрамко, 1983, табл.17:IV:2; Щербань, 2007, с.163, № 16). Висота – 1,65 см; діаметр корпусу – 2,0 см; діаметри основ: верхньої – 1,7 см, нижньої – 0,7 см; діаметр отвору, пробитого зверху, – 0,35 см (рис.13:1). Виявлене у заповненні поховальної камери і належить до складу предметів супутнього інвентаря. 1 од.

#### Гончарна:

10-12. **Фрагменти стінок** античної світло-коричневоглиняної хіоської **амфори**, дрібні. У тісті – домішки подрібненого вапняку, блискітки слюди. Виявлені в орному шарі та насипу кургана. Розміри – від 2,9x4,4 до 4,7x3,8 см. Швидше за все, це рештки побитої під час тризни тарної посудини для вина. 3 од.

13-15. **Фрагменти стінок** античної оранжево-червоно-коричневоглиняної **амфори** із добре відмуленим тістом та ледь помітними блискітками слюди, дрібні. Виявлені у перекопах грабіжницьких ходів. Розміри – від 2,3x4,0 до 3,1x6,1 см. Зі складу решток тризни, вміщених над накатником. 3 од.

Отже, у складі комплекту гончарного посуду, використаного, найімовірніше, під час тризни, були дві амфори, одна з яких – хіоська.

16. **Уламок стінки** античного рожево-коричневоглиняного **лекіфу**, дуже дрібний. Тісто щільної маси, добре відмулене. Виявлений у поверхневій частині перекопу грабіжницького ходу № 3, поблизу центра кургану. Розміри – 1,0x1,3 см (рис.2:6). Вірогідно, це рештки винесеної скарбошукачем посудини зі складу поховального інвентаря. 1 од.

17. Найвиразнішою керамічною знахідкою у складі комплексу є **розвал** верхньої частини рожево-коричневоглиняного **червонолакового амфориска**, виявлений у західній частині склепу на долівці та в перекопі ходу № 2. Це верх посудини (часом їх називають амфорками), загальною висотою близько 25-28 см, що зберігся на реконструйовану графічно висоту 13,5 см. Розширене лійчасте горло посудини від третини висоти з'єднане з основою плічок сплющено-овальними у перетині широкими ручками; на покатах плічках нанесене прокреслене профільоване кільце; ребро по верху корпусу позначене двома кільцевими лініями лаку (рис.8). Амфориск прикрашений по лійчастій горловині назовні та зверху у внутрішньому обсязі, профільованій смужці на плічках, зовнішній і внутрішній поверхні ручок світлим блискучим коричнево-червоним лаком (рис.8:1). Шийка посудини, тонкі боки ручок, плічка і верх тулуба – у кольорі глини.

Параметри збереженої частини амфориска: висота – 13,5 см; діаметри: вінця – 5,7 см; шийки – 3,3 см; найбільший тулуба – 12,2 см; висота ручок – 4,6 см; перетин ручок – 0,7х1,4 см. У складі розвалу – 5 фрагментів.

Амфориск, можливо, є продукцією одного із материкових чи острівних малоазійських античних керамічних центрів початку V ст. до н.е.

## II. Предмети вузди.

Туша дорослої особини коня свійського, покладена над накатником поховання, напевне, супроводжувалася вуздечним набором, від якого збереглися фрагменти трьох предметів, потрошені і переміщені грабіжниками.

18. **Уламок** бронзового **стрижня**, можливо, від псалія, прямий, круглого перетину, майже не корозований. Виявлений на дні у заповненні грабіжницького ходу № 1. Довжина – 3,1 см; діаметр – 0,65 см. Є ледь скошені згладжені злами з обох боків (рис.13:2).

Подібний стрижень трапився у складі решток інвентаря поховання кургану № 20/2000 р. Перещепинського некрополя II (Мурзин, Ролле, Хери, Скорый, Махортых,

Белозор, 2001, с.6,10, рис.3:3). Гіпотетично може розглядатися як частина стрижня бронзового Г-подібного литого псалія, на зразок виявлених у складі комплектів вузди кургану № 15/1997 р. Перещепинського некрополя II (Мурзин, Ролле, Хери, Махортых, Белозор, 1999, с.16-19, рис.15-18) або може бути уламком рамки бронзової підпружної пряжки. С.В.Махортих притримується особної точки зору, що це якийсь досі не атрибутований виріб.

19. **Кільце** залізне чумбурне **від вузди** або кінцеве від вудил, сплющено-підпрямокутного перетину. Корозоване, складається з 2-х уламків-половинок. Діаметр – 3,5 см; перетин стрижня – 0,4-0,6х0,7-1,0 см (рис.10:1).

Подібні знахідки траплялися у комплектах вузди поховань V ст. до н.е. Перещепинського некрополя II, зокрема, № 15/1998 р. (Мурзин, Ролле, Хери, Махортых, Белозор, 1999, с.21, рис.14:7; 15:4), на Східному укріпленні Більського городища (Шрамко, 1987, с.89, рис.37:13).

20. **Уламок** гризла залізних **вудил**, з основою згину (коліном) петлі (рис.10:2), овально-сплющеним у перетині стрижнем, перетином 0,7-0,8х0,9 см. Зберігся на довжину 3,3 см. 1 од.

Належить до розповсюджених в окрузі Більського городища типів вудил, подібних до, наприклад, деталей вузди з кургану № 2/1980 р. (Шрамко, 1994, с.122, рис.5:1-3, 6-7); курганів №№ 12 та 13/1997 р.; № 15/1998 р. (Мурзин, Ролле, Хери, Махортых, Белозор, 1998, рис.5:3; 10:3-4; Мурзин, Ролле, Хери, Махортых, Белозор, 1999, с.29, 33, рис.26:8).

## III. Предмети озброєння.

21. **Уламок** залізного **меча** – шматочок поверхневого шару металу від леза, з рештками трьох невеликих пружок долу у середній частині. На поверхні збереглися сліди синьо-фіолетової фарби, що, ймовірно, належали шару фарбування піхов. Виявлений у грабіжницькому перекопі на дні склепу. Розміри – 2,4х3,2 см, товщина – близько 0,6 см. Частина розвалу меча зі складу поховального інвентаря. 1 од.

22-29. **Уламки** леза залізного **меча** – подрібнені сколи металу з відбитками шкіри, часом дерева. На поверхні збереглися сліди

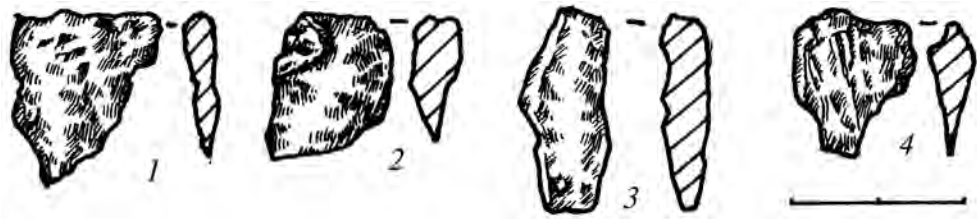


Рис.4. Уламки виробів.  
Залізо.

синьо-фіолетової фарби, ймовірно, від піхов. Виявлені у заповненні поховання, зритою скарбошукачами. Розміри уламків – від 1,3x1,6 до 1,1x2,3 см (рис.4: 1, 3). Крім того, трапилися надзвичайно корозовані фрагменти руків'я меча (?) розміром 0,6x0,9 та 0,8x0,9 см. Від розвалу меча у складі поховального інвентаря. 8 од.

На одному фрагменті меча, між відбитком кістки і металом, зафіксовані сліди тонковолокнистої, з простим полотняним переплетенням, тканини, із жовто-металевим блиском – залишками відбитків золотих бляшок-нашивок чи слідами золотистого набійного малюнку, як на думку С.В.Маєвської.

30-31. Шматочки заліза від розвалу *спуса* – аморфні корозовані платівки металу, розміром 0,5x0,8x1,6 та 1,2x0,5x3,0 см (рис.3:хж). 2 од.

32. Дрібні фрагменти, вірогідно, залізної *ворворки* конічної форми (?) (рис.3:хж). Трапилися майже по центру склепу – на долівці. Форма уламків ворворки не зафіксована, наближені розміри нижньої частини виробу круглої форми – діаметр 1,6 см, висота уламків – 0,5-0,6 см (рис.4: 2, 4).

#### Наборний бойовий пояс.

Виходячи з того, що у заповненні ями, грабінницьких ходах і перекопах виявлена велика кількість дрібних уламків бронзових прикрас платівчастого характеру (більше 500), більшість з яких мала невеликі отвори, і, при всій ретельності розчистки, не виявлено жодного штифта, гвіздочка чи дротинки для їх кріплення, припускаємо, що більшість з цих прикрас мала суто декоративне призначення і використовувалася для складання наборного поясу. Виявлені в уламках чи навіть цілих формах платівки розподіляються на кілька типів.

33. Наймасовіші – фрагменти *видовжених* тонких *платівок* підпрямокутної форми, з однією прямою основою, нечіткими

спрямленими бічними сторонами та зубчастою протилежною основою. Виготовлені з тонкого листа бронзи (вирізання), мають здебільшого по одному, зрідка – два маленькі отвори (рис.14:12-16). Із зубчастого лицьового боку орнаментовані по краю рядом неглибоких круглих наколів, нанесених гольчастим пуансоном. Отвори пробиті цим же чи товщим пуансоном, краї отворів зачищені напилком або точильцем. З лицьового боку уламки платівок мають сліди позолоти, чітко помітні на старих подряпинах. Ідентифіковано 111 уламків подібних «зубчастих» платівок та близько 450 дрібних фрагментів, що могли належати також цим виробам (рис.14).

Розміри уламків платівок – від 0,6x0,8 до 0,7x2,7 см (рис.14:12-16). Їх товщина однакова – 0,15-0,20 см. Діаметр отворів для нашивання – 0,09-0,10 см.

Подібні платівки вже одного разу трапилися при розкопках перещепинських курганів. Маємо на увазі поховання кургану № 19/2000 р. середини – початку третьої чверті V ст. до н.е., де схожі прикраси портупеї виявлені разом із підпрямокутними видовженими платівками (Мурзин, Ролле, Хери, Скорый, Махотых, Белозор, 2001, с.6,11, рис.3:5-6).

34. Майже аналогічні, підпрямокутної форми, з рівними основами *платівки*, одна з яких подекуди покреслена різакон з метою розмітки (рис.14:11). Розміри – 0,7x1,4 та 0,7x1,6 см. Товщина – 0,025 см. 2 од. Могли входити до комплексу декору наборного поясу чи бути розподільними або крайовими частинами своєрідного наборного візерунку.

35. Меншим числом представлені *фрагменти* видовжених, аналогічних за товщиною, *платівок* підпрямокутних чи скруглено-прямокутних обрисів, часом – з однією прямою основою та отворами (рис.14:11). Це уламки ширших платівок без

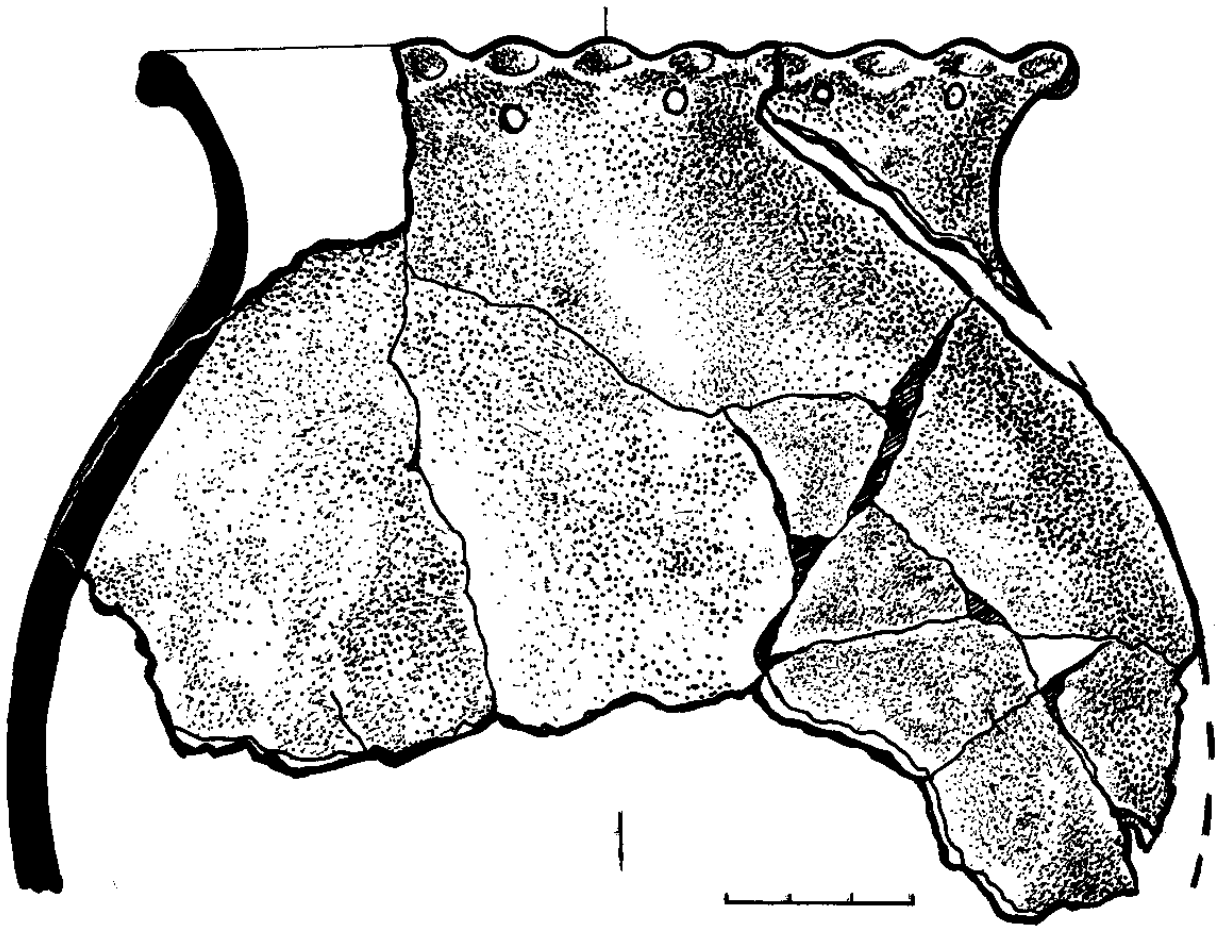


Рис.5. Верхня частина ліпного горщика.

орнаментатії. Отвори пробиті аналогічним із попередніми пуансоном, краї отворів зачищені. Вірогідно, що платівки – уламки більших за розмірами наборних деталей декорації шкіряного поясу. З лицьового боку уламки платівок мають нечіткі сліди позолоти. Їх розміри – від 0,9x0,8 до 1,2x2,2 см; товщина – 0,03 см. Виявлено 9 фрагментів подібних платівок (рис.14:5,11).

36. Фрагменти ще *більших платівок* або центральної бляхи від композиції (?), трохи товщих, з однією спрямленою основою та більшими отворами (рис.14: 1, 3). На них відсутня орнаментатія, сліди позолоти не помітні. Отвори більші, пробиті пуансоном, краї отворів зачищені. Виявлені 2 уламки таких платівок. Їх розміри – 1,2x1,8 та 2,0x2,2 см; товщина – 0,04-0,05 см (рис.14: 5, 11).

37. До комплексу парадного платівчастого наборного поясу належали також кілька *уламків* бронзових *платівок*, спаяних між собою «в накладку», виявлених у

заповненні склепу (рис.14: 2, 4). Збереглися на довжину 2,2-2,6 см, при ширині 0,8-0,9 см та товщині у 0,04 см. Розміри уламків – 0,8x1,0 та 1,3x2,6 см. 2 фрагменти.

Загальна довжина реконструйованого, з допуском вірогідності на втрати у 25%, такого ряду злегка перекритих одна одною платівок наборного поясу складала б близько 0,9-1,0 м. Це цілком відповідає розмірам декорування лицьового боку наборного поясу зі шкіри, ширина якого становила близько 2,6-2,7 см. До речі, на кількох платівках з внутрішнього боку є більш менш чіткі відбитки шкіри, що свідчить на користь такого припущення.

Названі вище аналогічні знахідки з одного із перещепинських курганів (Мурзин, Ролле, Хериц, Скорый, Махотых, Белозор, 2001, с.6,11, рис.3:5-6), разом із цими, складають уявлення про надзвичайно рідкісні зразки бронзового поясного набору, відомого у курганах Скіфії не більше ніж в десятку поховань. Єдиний з таких комбінованих

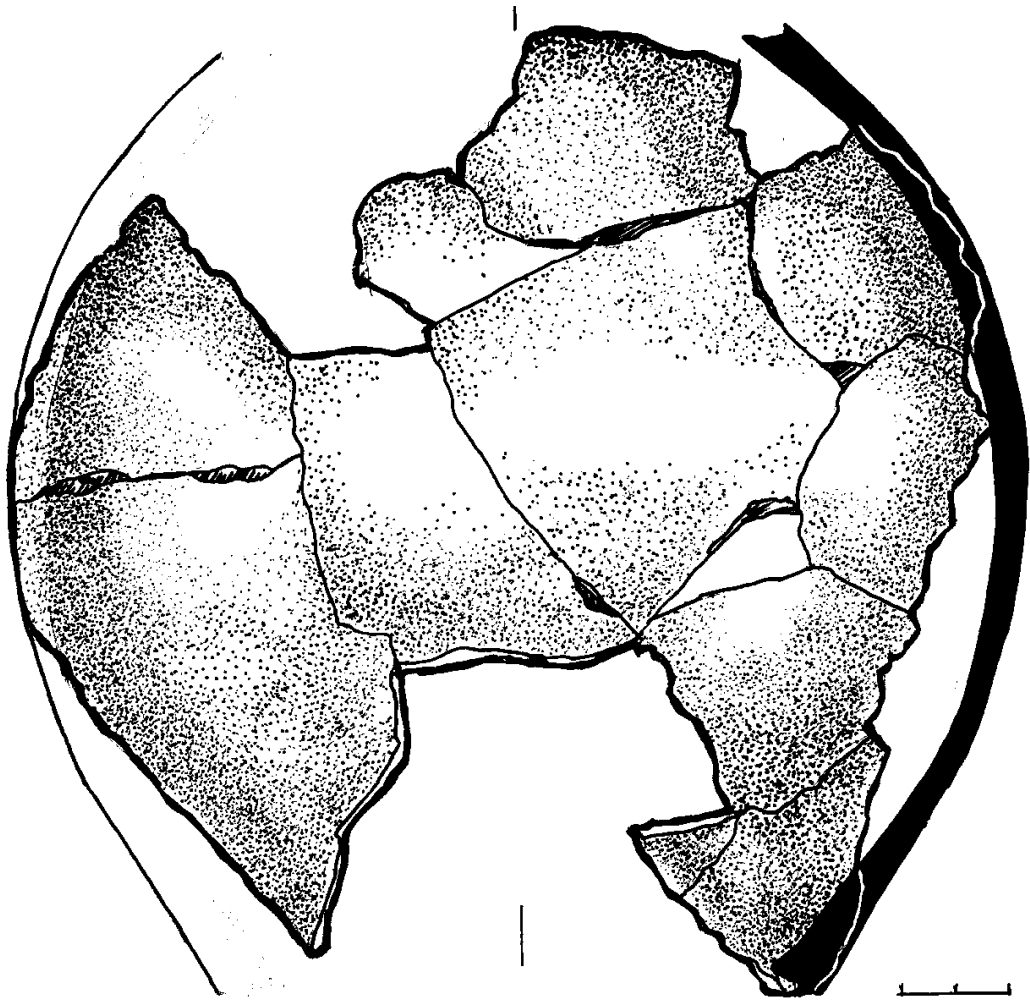


Рис.6.  
Фрагменти  
ліпної  
корчаги.

із різнотипних платівок пояс виявлений у Криму, в одному з курганів Німфейського некрополя (Черненко, 1968, с.60, рис.31:5).

**Стріли, спорядження лучника.**

38. Уламки тонких дощечок, товщиною 0,4-0,5 см, розмірами 0,7x0,5 см, імовірно, деталей каркасу сагайдака. Виявлені у центрі склепу в заповненні (рис.3:21). 4 од.

39-44. Наконечники стріл бронзові – 6 од. (рис.12:1-5), 5 з яких – тригранні, 1 – трилопатевий. Вони входили до складу сагайдачного набору і виявлені у передденні заповнення склепу та поряд з устям грабіжницького ходу № 1.

1) Трилопатевий втульчастий наконечник, зі спрямленими заточеними гранями, яким надані «баштоподібні» обриси, невеликою виділеною втулкою (рис.12:2), косо зрізаними кінцями лопатей, один із яких має форму шипа. Частина жальця і втулки втрачені. Висота – 3,0 см. 1 од.

Це наконечник стріли II відділу, 1-го варіанту 4-го типу, за Г.М.Мелюковою

та В.Г.Петренко (Мелюкова, 1964, с.14-16; Петренко, 1967, табл.34). Подібні наконечники мали широке розповсюдження у другій чверті – середині V, рідше – другій половині V – на початку IV ст. до н.е. (Полін, 1987, с.31,32, рис.11-13). Вони відомі за пам'ятками Лівобережжя Дніпра і Поворскля, зокрема, за знахідками на Східному укріпленні Більського городища та зольниках Цариної Могили, кургані № 13/1975 р. в ур.Скоробір (Шрамко, 1987, с.119, рис.56:12; 1994, с.113, рис.7:14-15; 1996а, с.47, рис.XVI:13; Мурзин, Ролле, Хери, Махортых, Белозор, 1998, рис.19:12), а також у посульському кургані № 2 в Аксютинцях із розкопок Д.Я.Самоквасова, Ольвійському некрополі, курганах скіфського часу Правобережжя (Петренко, 1967, табл.34:61-65; Полін, 1987, с.31, 32, рис.11:16; 12: 1-9, 12). До речі, у сагайдачних наборах ворсклинських поховальних комплексів V ст. до н.е. трапляється здебільшого по одному такому трилопатевою

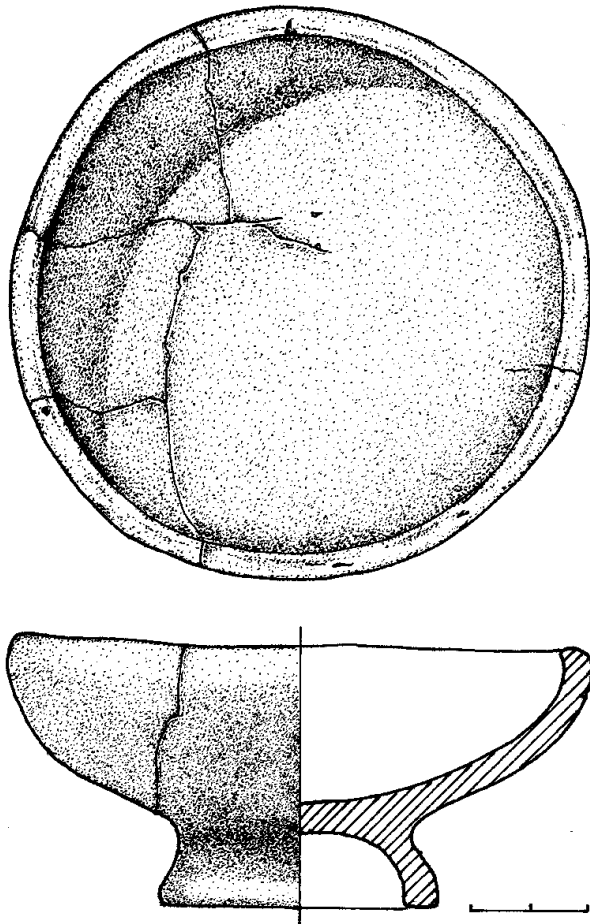


Рис.7. Світильник ліпний.

наконечнику (Кулатова, Луговая, Супруненко, 1993, с.58, 65).

2) Тригранні трикутні втульчасті наконечники, з гранями, яким надано певних «баштоподібних» обрисів, з невеликою виділеною втулкою (рис.12:3), зрізаними під косим кутом до втулки кінцями лопатей, одна з яких має форму шипа, та їх уламків. Втулка позначена на гранях чіткими П-подібними заглибинами та профілюванням. Мають несталі пропорції і різну ширину голівки в основі баштоподібного розширення. Висота – 3,1-3,2 см, збережена висота уламків – 2,0-2,5 см. 5 од.

Описані наконечники стріл відносяться до III відділу, 2-го варіанту 2-го типу, за Г.М.Мелюковою і В.Г.Петренко (Мелюкова, 1964, с.14-16; Петренко, 1967, табл.34). Були розповсюджені у другій-третьій чвертях і наприкінці V ст. до н.е. (Полін, 1987, с.31, 32, рис.11-13). З аналогії назвемо наконечники стріл з кургану № 4 у Берестнягах, поховання 2 кургану № 2

у Корніївці, кургану № 3 Стеблівського некрополя (Там само, с.31,32, рис.11:22-23; 12:31-32; 13:2). Відомі такі наконечники й за більськими знахідками – інвентарем кургану № 11/1975 р. могильника Скоробір (Шрамко, 1994, с.113, рис.7:4), похованням № 2/2000 р. Перещепинського некрополя I (Супруненко, Кулатова, 2000).

3) Тригранний трикутний наконечник, зі звуженою високою голівкою, майже прямими гранями, зведеними «баштово» на останній чверті висоти, прихованою втулкою (рис.12:1), зрізаними косо до втулки гранями, одна з яких загострена у вигляді шипа. Втулка позначена в основі двома прямими тонкими заглибинками. Висота – 2,9 см. 1 од.

III відділ, один з варіантів 2-го типу, за Г.М.Мелюковою та В.Г.Петренко (Мелюкова, 1964, с.14-16; Петренко, 1967, с.44-46). Подібні наконечники зустрічаються у комплексах останньої чверті V–IV ст. до н.е. і відомі серед більських старожитностей першої половини V ст. до н.е. (Шрамко, 1996а, с.48, рис.XVII:18; Мурзін, Ролле, Білосор, 1996, с.143, рис.3).

45. Проблематичним є віднесення до комплексу озброєння великого мисливського однолезового **ножа**, з профільованим потовщенням спинки, фрагменти якого виявлені розтягнутими грабіжниками в похованні (рис.11: 2, 11, можливо: поз. 10, 12, 13). Відзначаючись прямою спинкою з паралельним лезом, він нагадує ніж з металевую ручкою III типу, за Б.А.Шрамком, репрезентовані такими зразками як знаряддя з Люботинського городища, курганів № 469 поблизу Аксютинців на Сулі або № 503 з Броварків на Пслі (Шрамко, 1983, с.80, табл.6: 27-28, 31). Виходячи з наявних уламків, ніж мав лезо шириною до 2,5 см і довжиною більше 16 см. Про характер руків'я судити важко, через відсутність фрагментів, які можна було б ідентифікувати. На найбільшому уламку збереглися фрагментарні сліди тканини з обох боків по всьому лезу. Встановити за ними переплетення, матеріал, частоту і фактуру ниток неможливо. Вірогідно, останні засвідчують наявність тканих піхов (що менш вірогідно) чи загорання ножа у тканину середньоволокнистої структури – тонке полотно.

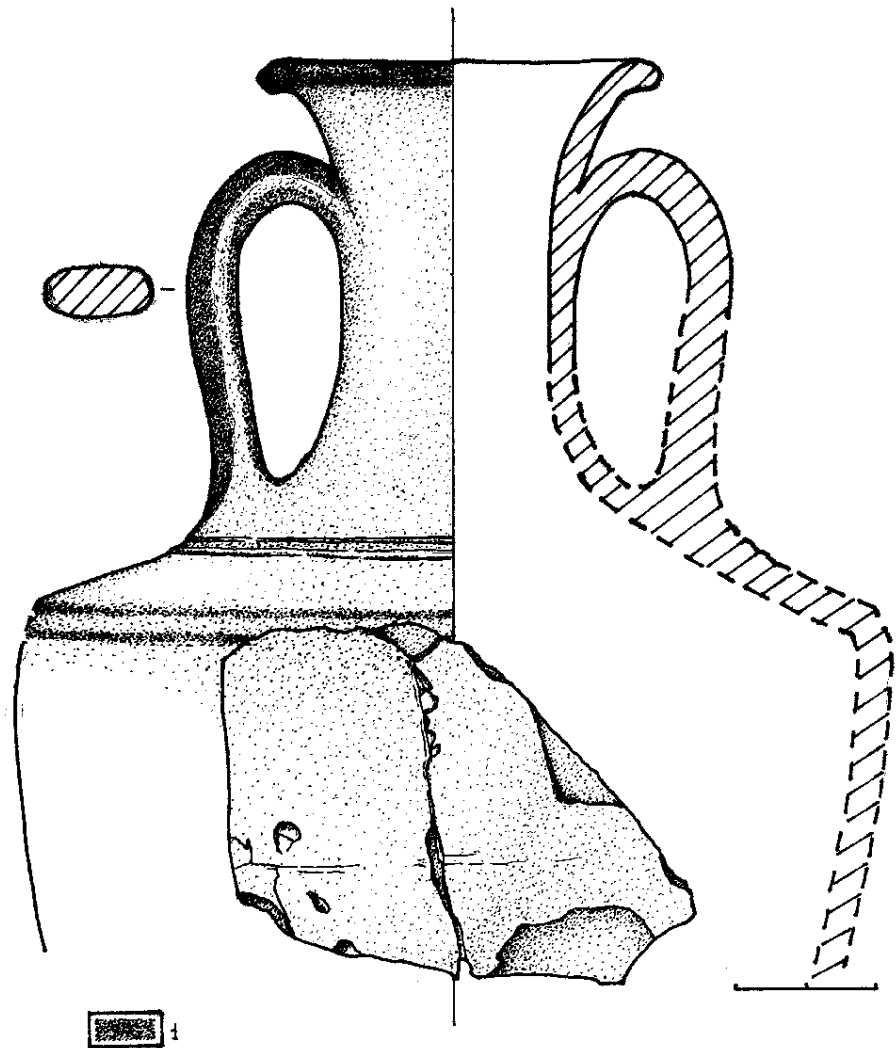


Рис.8. Верхня частина амфориска.

Кераміка, лак (1).

На спинці ножа (рис.11:2) можна помітити прикипілий шматочок шкіри з отворами-наколами, схожими на аплікацію зі шкіри, з нанесеним на окремі деталі шляхом перфорації орнаментом (визначення С.В.Маєвської). Всього уламків – 4.

#### IV. Побутові речі.

Серед решток поховального інвентаря було, принаймні, ще три ножі – заклепкові, з кістяним руків'ям, один із яких походив зі складу тризни – був покладений біля туші коня, два інших, напевне, – знаходилися у склепі, поряд із похованими.

46. **Фрагменти** залізного заклепкового ножа, з кістяним руків'ям у вигляді двох накладок, зі злегка горбатою потовщеною профільованою спинкою, широким масивним прямокутним черешком на дві третини руків'я, скріпленим із кістяними накладками за допомогою п'яти залізних

заклепок (рис.11: 1, 3, 6, 7). Ніж мав рідкісну для більських знахідок особливість – наявність металево-шкіряного перехвату в основі черешка, що утримував платівки накладок і запобігав їх розтріскуванню. Остання третина кістяних накладок з'єднувалася заклепками між собою і не утримувала черешок. Кістяні накладки завершувалися напівкруглим спилом. Ніж зберігся у чотирьох фрагментах – значний уламок леза і черешка із накладками та перехватом (рис.11:3); кінцевий фрагмент накладок, пропитаний окислами заліза (рис. 11:1); два шматочки жала леза (рис.11: 6, 7).

Таким чином, довжина ножа мала складати – близько 20-22 см; довжина леза – від 12,8 до 14,5 см; ширина леза – 2,5 см; довжина кістяних накладок – 7,2 см; їх ширина – 2,0-2,1 см; товщина спинки леза – 0,6-0,7 см; товщина черешка – 0,4 см;



ширина металево-шкіряного перехвату – 0,9 см; діаметр голівок заклепок – 0,2 см. Розміри кожного з уламків (за порядком опису вище) складають: 1) 2,5x12,1 см; 2) 3,2x2,2 см; 3) 1,5x1,7 см; 4) 1,4x1,5 см. Ніж походив зі складу супутнього інвентаря. 4 фрагменти.

На більшому уламку ножа (рис.11:3), біля самої ручки зберігся незначний відбиток тканини середньоволокнистої структури – простого полотна; на кістяних накладках (рис.11:1) виявлені також дрібні відбитки тканини. Важко стверджувати напевне, чи це рештки піхов, чи відбитки тканини одягу.

Нагадує 1-й тип II-ї групи ножів (підгрупа «Б»), за Б.А.Шрамком (*Шрамко, 1983, с. 53, 79, табл. 5*), а за формою – ніж з поховання другої половини V ст. до н.е. кургану № 2/1993 р. Перещепинського некрополя I (*Мурзін, Ролле, Скорий, 1995, с.70, рис.9:21*).

47. **Фрагменти** іншого залізного заклепкового **ножа**, з кістяним руків'ям у вигляді двох схожих накладок, з прямою (?) потовщеною спинкою, косим зрізом біля краю леза, коротким масивним черешком на половину руків'я, скріпленням із кістяними накладками за допомогою чотирьох залізних заклепок (рис.11:4). Напевне, ніж мав більш коротке лезо – близько 6-7 см. Половина кістяних накладок не втримувала черешка і з'єднувалася заклепками між собою. Завершення руків'я не збереглося. Кістяні накладки в основі леза мали скошений донизу зріз. Ніж зберігся у двох фрагментах – більший уламок руків'я з основою леза і кінець лезової частини.

Довжина ножа могла складати – близько 13-15 см; довжина леза – близько 7-9 см; ширина леза – 2,4 см; довжина кістяних накладок – близько 6 см; їх ширина – 2,0 см; товщина спинки ножа – 0,3 см; товщина черешка – 0,3 см; діаметр голівок заклепок – 0,2-0,3 см. Розміри кожного з уламків: руків'я – 2,0x5,1x0,7 см; леза – 4,7x2,4x0,3 см. Ніж походив зі складу супутнього інвентаря. 2 фрагменти.

Кістяна колодочка ножа (рис.11:4вверху) – з відбитками тканини простого полотняного переплетення тонковолокнистої структури, яку С.В.Маєвська співвідносить із рідкісним на той час імпортом

матеріалом – шовком. Крім того, поряд із накладками до металу прикипіли відбитки повсті, що лежала поверх тканини. Ніж, швидше за все, був загорнутий у зіжмакану тканину, – полотно серпанкового типу домашнього виготовлення на ткацькому верстаті найпростішої конструкції. На тканині можлива шерстяна (?) вишивка гладдю (*визначення С.В.Маєвської*).

Належить до 1-го типу пігрупи «Б» II-ї групи ножів, за Б.А.Шрамком (*Шрамко, 1983, с.53, 79, табл. 5*).

48. **Фрагменти** ще одного залізного заклепкового **ножа**, з кістяним руків'ям у вигляді двох подібних накладок, з прямою (?) потовщеною спинкою, піднятим доверху кінцем леза на останній третині довжини, на двох інших – паралельним спинці, масивним коротким черешком на третину руків'я, скріпленням із кістяними накладками, напевне, чотирма, розміщеними в ряд посередині ручки, залізними заклепками (рис. 11: 5, 8, 14, 16-17). Мав середнє за розмірами лезо – близько 9-10 см. Більша частина кістяних накладок не втримувала черешка і з'єднувалася заклепками між собою. Вона та завершення руків'я, крім заклепок зі шматочками кістки, не збереглися. Ніж знайдений у п'яти фрагментах – більший уламок леза, незначний фрагмент руків'я (рис.11:5), дрібний уламок леза і ручки із заклепками (рис.11: 8, 14, 16-17).

Довжина ножа могла складати – близько 16-18 см; ширина леза – 2,0 см; довжина кістяних накладок – близько 6-8 см; їх ширина – 1,8 см; товщина спинки ножа – 0,3-0,4 см; товщина черешка – 0,3 см; діаметр голівок заклепок – від 0,2 до 0,4 см. Розміри кожного з уламків становлять: більший – леза з вістрям – 8,7x2,0x0,4 см; дрібний леза – 1,7x1,8 см; чотири шматочки колодочки із заклепками – від 0,7x0,8x0,9 до 1,7x1,8x0,6 см. Ніж походив зі складу супутнього інвентаря. 6 уламків.

Ніж, вірогідно, мав дерев'яні піхви, відбитки яких помітні як на площині леза, так і на спинці. Займає проміжне положення між виробами 4-го типу підгрупи «А» та 1-м типом підгрупи «Б» II-ї групи ножів, за Б.А.Шрамком (*Шрамко, 1983, с.53, 79, табл. 5*).

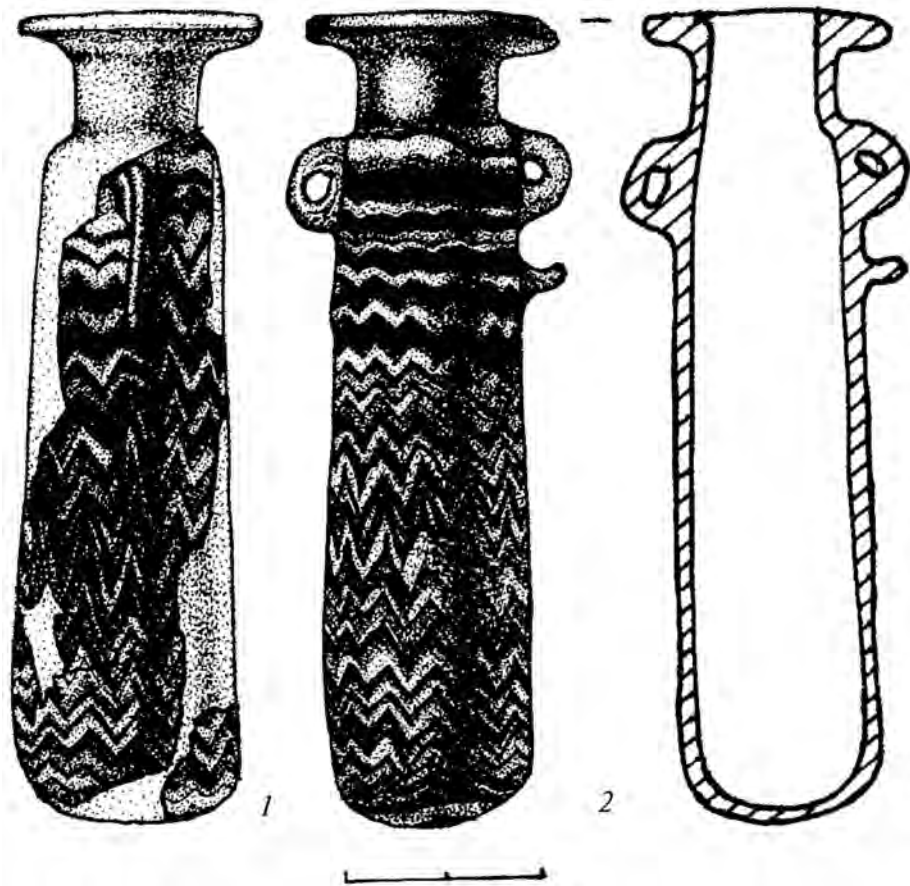


Рис.9. Арибали.  
Непрозоре скло.

49. **Фрагмент** залізного заклепково-го *ножа*, з тонким розкованим черешком, із кістяним руків'ям з двох накладок (рис.11:15). Виявлений у заповненні склепу, на глибині 1,35 м. Імовірно, на час спорудження кургану знаходився над рештками накатника, тобто, належав до залишків тризни. Розміри – 1,4x1,5 см, довжина залісної заклепки – 0,6 см.

50. Подрібнені **фрагменти** бронзової(их) *обивки(ок) дерев'яної посудини*, у вигляді загнутих в один бік шматочків листа металу (рис.14: 9, 10). Розміри – від 0,5x0,9 до 0,8x1,3 см. Один зі шматочків профільований. Товщина бронзового листа – 0,05-0,06 см. 3 од.

#### V. Предмети туалету і прикраси.

51. **Уламки** литого бронзового *дзеркала* круглої форми, з ледь потовщеним бортиком, реконструйованим діаметром у 27,0 см та товщиною диску 0,10-0,15 см (рис.14: 6, 7).

52-53. Найяскравішими знахідками з поховання є цілий та фрагментований, так звані «причесані», синьоскляні, з білими,

темно- і світлосиніми зигзагами на поверхні, «*фінікійські*» *поліхромні арибали* – продукція одного із центрів середземноморської школи скловиробництва, що належать до супутніх предметів жіночого речового комплексу (рис.3: 3, 8). Один з арибалів був потрощений грабіжниками, інший зберігся повністю (рис.9). Це посудинки для рідких і в'язких парфумів, трубчастої форми, виготовлені зі скла, на основі використання піщаного сердечника. За цілим арибалом помітно, що скляні флакони мали сплюснене, відведене назовні, потоншене вінце синього скла, обведене контурною смужкою непрозорого блакитного скла. Трохи звужена циліндрична шийка уступом переходила у також циліндричний корпус зі скруглено-сплюсненим дном. На плічках розміщувалися маленькі напівкруглі петельки для привішування, в одному випадку – з гачкоподібним виступом знизу (рис.9). Безперечно, посудини були виконані одним майстром.

Щодо місця виготовлення таких флаконів, існує чимало точок зору, що окреслюють межі фінікійської колонізації

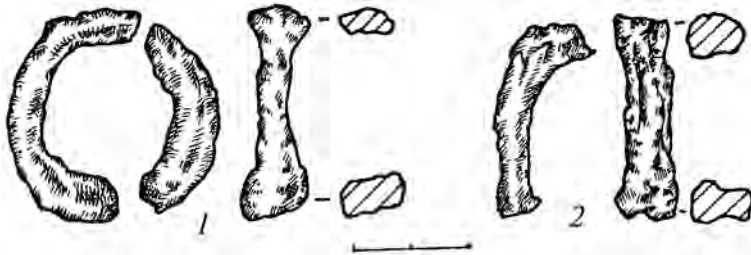
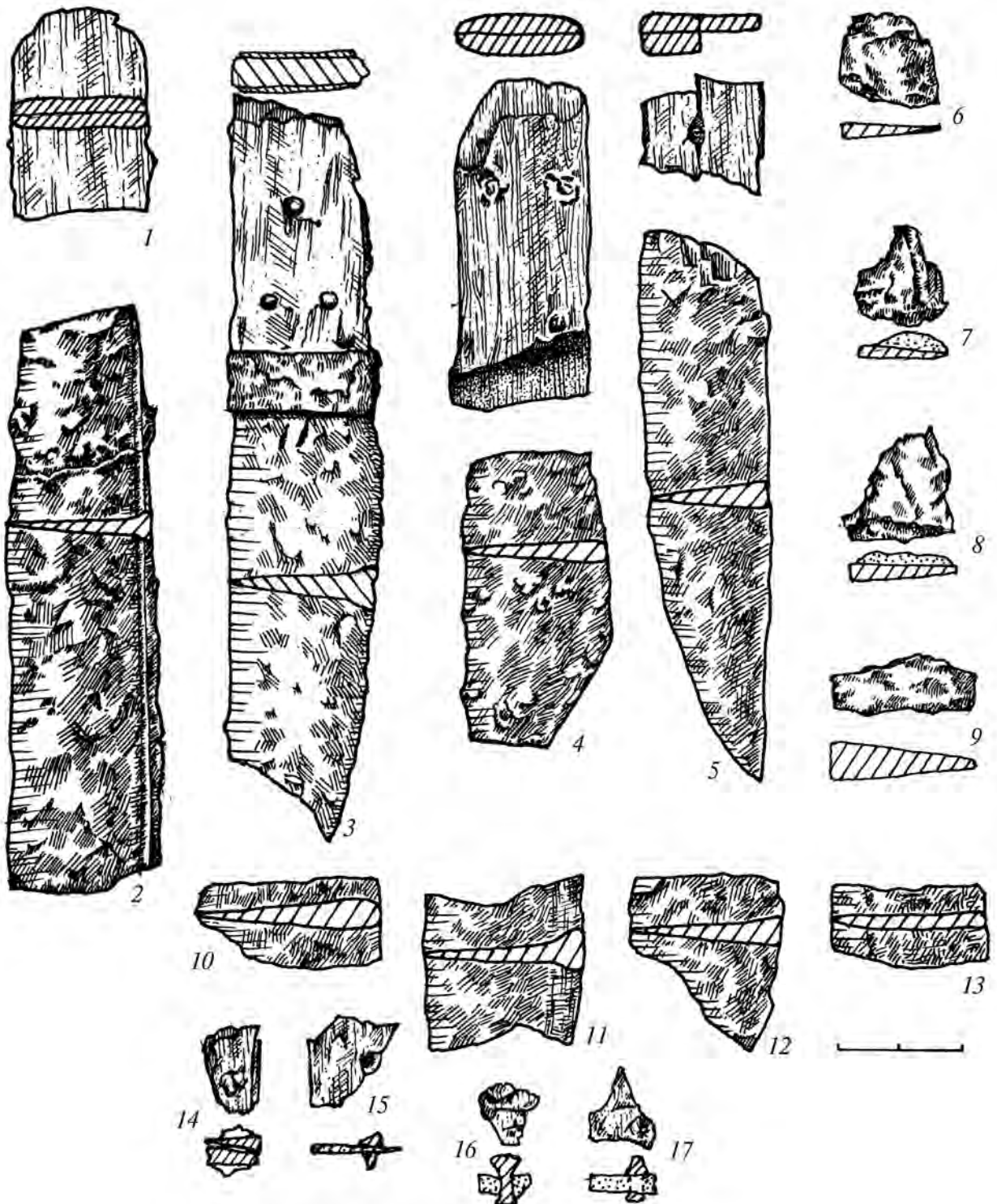


Рис.10. Деталі вузди. Залізо.



240 Рис.11. Фрагменти ножів. Залізо, кістка.

Середземномор'я – від безпосередньо Фінікії чи Карфагену до Малоазійських давньогрецьких центрів. Існують погляди, що подібні арибали – продукція майстерень Навкратіса, а то й Месопотамії. Облишивши атрибуційні суперечки, відсилаємо читача до найповнішого огляду технології та ймовірних місць виготовлення такого посуду, підготовленого одеськими дослідниками (Дзиговський, Островерхов, 2000, с.79-126).

Висота парфюмерних флаконів – 8,1-8,2 см; інші параметри, за збереженою цілою посудиною (рис.9:2), – діаметри: вінця – 2,5 см; шийки – 1,4 см; тулуба – 1,8-2,0 см; денця – 2,0 см; розміри вушок – 0,5x0,9 см; ширина вушок – 0,4-0,5 см; товщина стінок – 0,2 см. Інша, реставрована з уламків, посудинка має майже тотожні розміри, хоча відзначається дещо конічнішою, зі звуженням до верху, формою тулуба (рис.9:1).

Наведемо деякі аналогії виявленим арибалам. Згадаємо, для прикладу, групу подібних посудинок з Ольвійського некрополя, де саме синьоскляні зразки належать виробам V ст. до н.е. (Козуб, 1974, с.79-81, рис.34), а прямою аналогією є арибал з поховання № 5/1905 р. (Там само, с.80, рис.34:6), разом із арибалом з колекції Пітсбурзького Карнегі-музею природничої історії (Ancient...Glass, 1980, p.21, pl.). Перелік характеристик ряду подібних посудинок наведений вже названими одеськими дослідниками (Дзиговський, Островерхов, 2000, с.94-97). Саме арибали з синьоскляною основою у декорі характерні для продукції ряду середземноморських центрів V ст. до н.е., прикладом чого може бути посудинка з Ольвії у зібранні ОАМ НАН України (Одеський археологічний..., 1983, с.38, № 60), флакони з Толедського музею мистецтв (Klein, Dan and Lloyd Ward, 1989, p.17: 1, 4), а також знахідка стінки схожого арибалу на Книшівському городищі в басейні Середнього Псла (Гавриш, 2000, с.136, 218, рис. XXXV:16). Більш пізньою продукцією цього ж склоробного центру є арибали з кургану № 22 поблизу с.Петухівка під Ольвією (Полін, 1992, с.36, рис.2; Дзиговський, Островерхов, 2000, с.83, рис.24:4), з території Пантікапею зі збірки ОАМ НАН України (Одеський

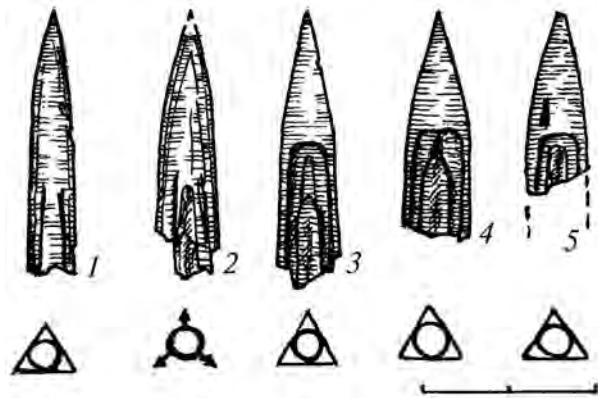


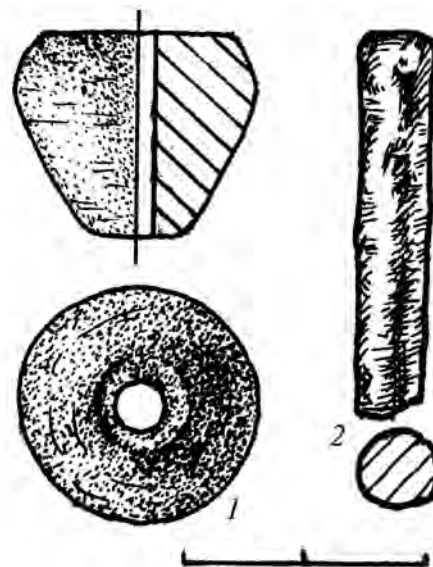
Рис.12. Наконечники стріл. Бронза.

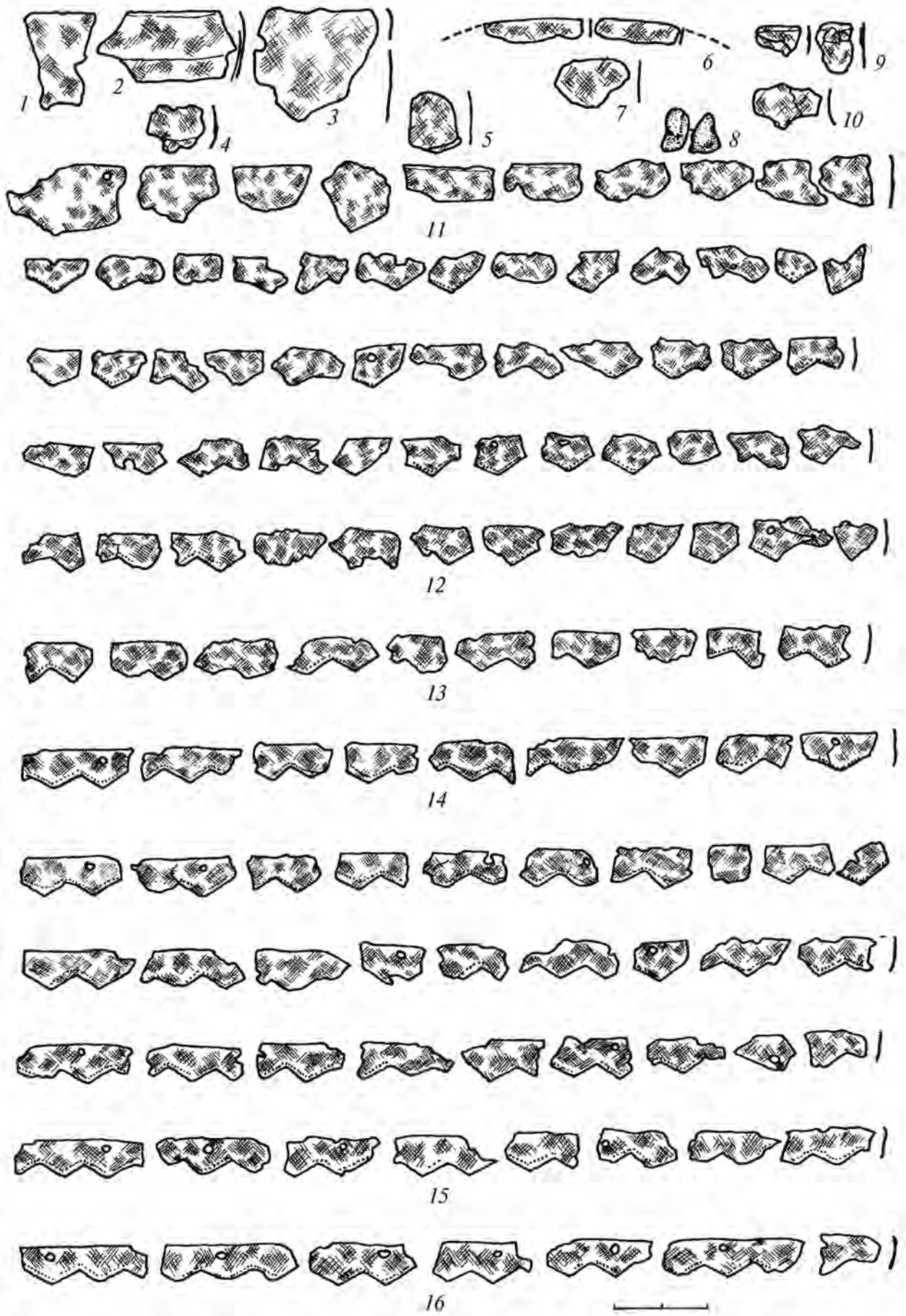
археологічний..., 1983, с.38, № 61) та з Капуї (Drahotova, 1985, s.17, № 17), датовані вже IV ст. до н.е. Отже, виявлені у більському похованні флакони варто розглядати як середземноморські імпорти першої половини V ст. до н.е.

52. **Шматочок сірки** жовто-бурого кольору, видовженої аморфної форми, зі складу поховального інвентаря. Розміри – 0,5x0,4x0,8 см. 1 од.

53. **Крупинки** мінерально-органічної суміші – фарби яскравого рожевого кольору – рум'ян. Розміри таких крупинок досягали 0,3x0,4x0,2 см. Виявлено 7-8 рознесених грабіжниками шматочків фарби та розтерта пляма 0,5x2,0 см на площі в 0,2 кв.м.

Рис.13. Пряслице та уламок стрижня. Кераміка, бронза.





242 Рис.14. Фрагменты бронзових виробів.

54. *Уламки* пісковикової *тарелі* («блюда») видовжено-підпрямокутної форми, виготовленого з плитки місцевого крихкого пісковіку сіро-коричнюватого кольору, з добре відшліфованою зовнішньою і менш старанно – зворотною поверхнями. Неповний розвал тарелі виявлений у заповненні грабіжницького ходу № 1. Бічні грані виробу добре затерті і скошені донизу, поперечний перетин – підтрапецієподібний. Довжина плитки – 36,4 см; ширина – 9,7-15,4 см; товщина – 1,3-1,6 см (рис.17). Збереглося 15 уламків тарелі (розміри – від 2,9x4,1 до 4,9x11,0 см), частина з яких склеїлася (до 6 од.).

Кам'яні тарелі («блюда»), переважно видовжених форм, з бортиками або фігурними завершеннями вужчих боків, нерідко зустрічаються серед інвентаря жіночих поховань. Вони характерні для поховального обряду племен скіфської доби Посулля, Поділля і Правобережного Лісостепу (*Ильинская, 1968, с.150-151*). Відзначені знахідки тарелей, щоправда, дещо простіших форм, й у Поворсклі (*Ковпаненко, 1967, с.156*). Ці виробу частіше зустрічаються серед інвентаря комплексів ранньоскіфського часу, а для округи Більського городища першої половини – середини V ст. до н.е. вони видозмінюються до найпростіших плиток, на зразок уламка плитчастого пісковіку з поховання кургану № 20/2000 р. Перещепинського курганного некрополя II (*Мурзин, Ролле, Хери, Скорый, Махортых, Белозор, 2001, с.8-9, рис.5:2*). Саме до таких типів цих виробів і належить описана знахідка. В.А.Іллінська відкинула поширювані рядом дослідників старожитностей раннього залізного віку гіпотези щодо призначення таких каменів в якості жертвеників або домашніх вівтарів (*Смирнов, 1964, с.166-167; Петренко, 1967, с.36*), запропонувавши найпростішу утилітарну атрибуцію – своєрідних туалетних столиків для розтирання мінеральних фарб на жировій основі (*Ильинская, 1968, с.151*). Зрештою, і поверхня знахідки з кургану № 2/2001 р. вкрита більш темним шаром пропитування якимось жиром.

Досить яскравими речовими знахідками комплексу є деталі античного імпортного намиста зі склопасти та золота. Всі вони виявлені на дні склепу і репрезентують,

імовірно, дві низки намиста з різних матеріалів. Шкода лише, що від комплектів намиста, внаслідок діяльності грабіжників, збереглися поодинокі намистини.

#### *Фаянсове і скляне намисто:*

55. *Намистина* фаянсова, округла, з наміченою біконічністю, виконана неохайно (рис.15:4). Виготовлена з пористого фаянсу світло-жовтого кольору, полива жовтіша та гладенька. Висота – 0,4 см; діаметр корпусу – 0,45 см; діаметр отвору – 0,2 см. 1 од.

Тип 1 намиста із єгипетського фаянсу, за К.М.Алексеевою, відомого за знахідками в похованнях ольвійського некрополя VI–V ст. до н.е. (*Алексеева, 1975, с.31, табл.5:1*).

56. *Намистина* скляна кільчасто-очкова подвійна, з двох намистинок стиснутої округлої форми, з'єднаних трьома тонкими стриженьками по корпусу між очками, виготовлена з брунатно-лілового, майже непрозорого скла, сіро-коричневого на вигляд, з трьома прошаркуватими очками, де на тонкий білий диск непрозорого скла накладений темно-синій, а поверх останнього – склопастове біле кільце. Висота намистинок – 0,25-0,30 см; загальна висота обох – 0,55 см; діаметр – 0,55 см; діаметр каналу отвору – 0,20-0,25 см (рис.15:6). Напевне, останні є виробничим напівфабрикатом, який, із огляду на оригінальні ажурні форми, пішов у продаж. 1 од.

Належать до типу 25, варіанту «в» або «г» очкового склопастового намиста другої половини VI–V ст. до н.е., за К.М.Алексеевою (*Алексеева, 1975, с.59, табл.16:50-52*). Подібна більській знахідка такої «комбінованої» подвійної очкової намистини ще невідома.

#### *Металеve намисто:*

57-58. *Намистини* рубчасті пустотілі, овальної у перетині форми, виготовлені із золотої фольги, спаяні з двох штампованих половинок, скріплених між собою тонкими кільцями золотого дроту по краях. Орнаментовані поперечними канельованими смужками та розділеними насічкою більш широкими валиками з рифленням вздовж довгої вісі виробу (рис.15:2-3). Їх розміри: висота – 1,3 см; діаметр корпусу – 0,95-1,00 см; товщина фольги – 0,05 см (рис.15:2-3); проба металу – 500°, маса – 0,55 г. На корпусі намистин помітні незначні деформації. 2 од.



Рис.15.  
Прикраси.  
1-4, 7 – золото;  
5-6 – склопаста.

Це продукція античних ювелірів, що має чимало аналогій у похованнях скіфського часу V–IV ст. до н.е. Пряма аналогія – намистина з кургану № 1/1994 р. Більського курганного некрополю «Б» (Супруненко, 1996, с.99, 100, 105, рис.10:4). Від намиста з сусіднього перещепинського кургану № 1/2001 р. (Кулатова, Супруненко, 2003, с.1-4 обкл.) ці вироби відрізняються ширшими смужками рифлених пружок та числом поперечних продавлених рисочок на них.

59-61. **Намистинки (бісер)** біконічно-скругленої форми, що складаються із двох спаяних між собою, штампованих із золотої фольги напівсферичних половинок, з наскрізним отвором для нанизування (рис.15:4). Висота – 0,30-0,35 см; діаметр – 0,40-0,45 см; товщина фольги – 0,20 мм; проби металу – 500-580°, маса – 0,05-0,07 г. Всього 3 од.

Зразки таких золотих прикрас широко розповсюджені у поховальних пам'ятках Степу і Лісостепу скіфської доби і датуються V–IV ст. до н.е. Дещо більші пропорції та охайність у виконанні такого дрібного намиста вказують на більш ранній час їх виготовлення – V ст. до н.е. З більських аналогій назвемо подібні намистинки з сусіднього кургану № 1/2001 р. та кургану № 1/1995 р. в ур.Марченки (Кулатова, Супруненко, 2001, с.102-104, рис.10:9).

**Інші золоті прикраси:**

62-63. **Бляшки** – прикраси головно-го убору нашивні, підтрикутної форми, з трійчастою композицією із розеток у вигляді круглих квіточок з 5-7-ми рельєфними пелюстками, переданими круглими виступами і об'єднаними у стилізоване суцвіття (рис.15: 1, 7). Центральні частини квіточок передані більшими перлинами, між ними – ще один напівкруглий виступ, що єднає композицію. Бляшки виготовлені із золотої фольги штампунням. Краї рівно

загнуті до середини, деталі добре пророблені. На звороті та по краях отвори або вушка для нашивання відсутні. Вірогідно, прикраси наклеювалися на якусь основу чи нашивалися стібками поперек квіточок, перехрещеними у вигляді трикутника. Висота прикрас – 0,8-0,9 см; ширина – 0,9 см; товщина – 0,15-0,20 см; товщина фольги – 0,015 см; проба металу – 500°, маса – 0,45-0,49 г (рис.89:1-7). 2 од.

Бляшки-нашивки у вигляді строе-них розеток походять з кургану VI ст. до н.е. № 9/1912 р. групи «Частих курганів», курганів IV – першої третини III ст. до н.е. № 11/16 поблизу с.Мастюгіне та № 4 поблизу с.Дурівка у Середньому Подонні (Либеров, 1965, табл. 33:6; Пузикова, 1995, с.5, рис.6; 2001, с.92, рис.19:1,1а; с.220, рис.18:8). Є вони і в окремих комплексах Лісостепо-вого Правобережжя IV–III ст. до н.е. (Петренко, 1967, с.29, рис.19:16-17; Ковпаненко, Бессонова, Скорый, 1989, рис.41:49). Нещодавно одна така бляшка виявлена у кургані № 1 Більського некрополю в ур.Марченки, датованому кінцем V – початком IV ст. до н.е. (Кулатова, Супруненко, 2001, с.103-105, рис.10:7).

64. Найвидатніша знахідка серед вцілілих речей поховального інвентаря – золотий чоловічий **перстень-печатка** – яскравий і високохудожній зразок класичної античної торевтики. Перстень має сплющений овальний щиток із загостреннями на кінцях, гранену шинку без потовщення донизу зі стремено-подібним профілем, і відноситься до типу III «Б», за О.Я.Неверовим. Подібні персні датуються серединою – третьою чвертю V ст. до н.е. (Неверов, 1986, с.19). Щиток прикрашає різьблене зображення колісниці з парою коней та майже оголеною фігурою візничі, переданих у профіль (рис.16). За спиною у молодого наїздника, що тримається за реміні

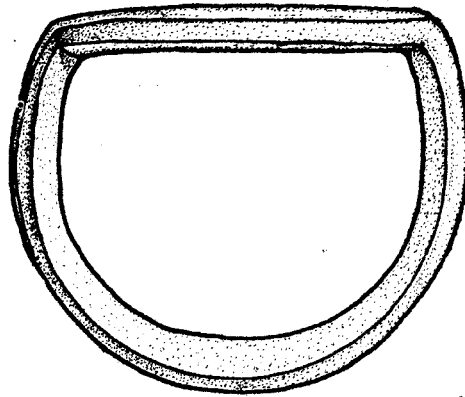
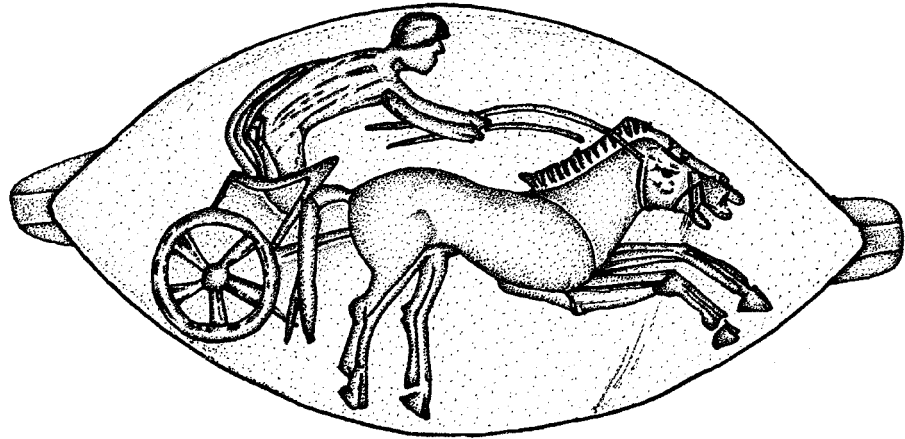


Рис.16. Перстень-печатка. Золото.

упряжі в пориві вперед, звивається плащ. Шинка персня знизу зберігає сліди заполірованого з'єднання. Розміри перстня: висота – 2,45 см; розміри щитка – 1,29x2,45 см; товщина щитка – 0,13 см; перетин шинки – 0,12x0,15 см; проба металу – 700°, маса – 10,72 г.

Наведемо попередні міркування відносно кола аналогій цьому унікальному витвору античного ювеліра, дібраних за характером виконання гравіювання та типом щитка і шинки. Перш за все, це електричний перстень із зображенням перського воїна та золотий перстень із фігурою жінки з Пантікапея, зі збірки Державного Ермітажа (Неверов, 1986, с.145, 147, табл.1:4,6; 3:3). Як здається, це роботи одного майстра з певного іонійського центру, можливо, Мілету, розгромленого персами на початку V ст. до н.е. Перегукуються за характером моделювання обличчя вершника на більському перстні профільне зображення обличчя Гермеса на щитку подібного золотого виробу з Пантікапея (Scythian Gold, 1999, p.187,

№ 74). За повідомленням доктора Майкла Вікерса, в колекції Музею мистецтва й археології Оксфордського університету є перстень V ст. до н.е. з подібним, хоча й не тотожним сюжетом.

Щодо атрибуції зображеного сюжету, то можна поки що лише гіпотетично розглядати його як образ Ахілла і пов'язувати з культом цього бога-героя, розповсюдженим на території Ольвійського поліса та його хори (Русяева, 1976, с.180-182; Русяева, Супруненко, 2003, с.181-185). В цьому контексті варто згадати й деякі зображення героя на колісниці, які пов'язують з участю у спортивних святах на честь Ахілла населення Ольвії та її хори. Зокрема, саме так трактується сюжет зображення свинцевої платівки з поселення Кателіне I (Рубан, 1982, с.55-58). Можливо, через Ольвію до Більська й потрапив цей перстень, свого часу виконаний на замовлення заможного мешканця цього міста або ж виготовлений як нагорода за перемогу в таких змаганнях.



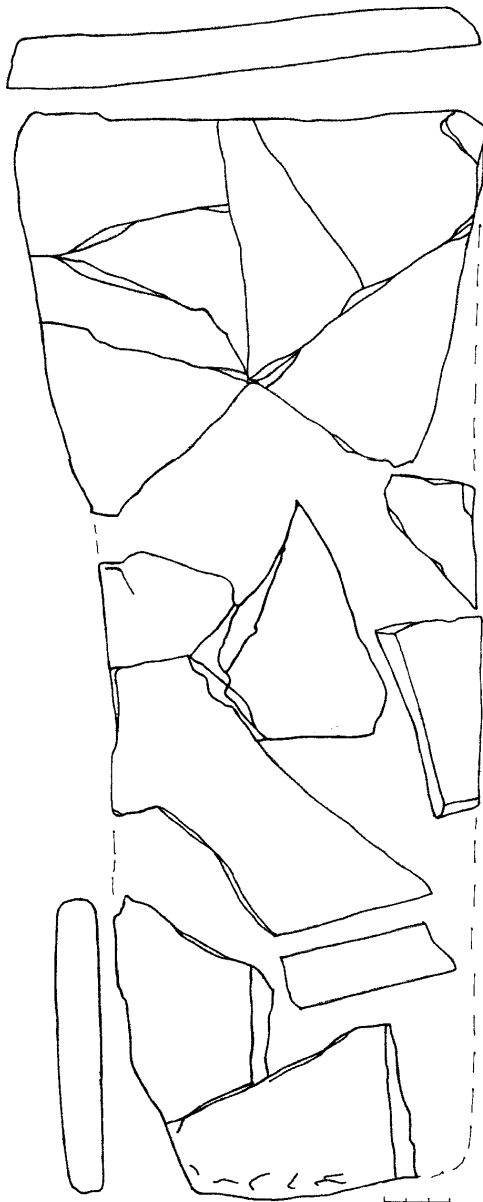


Рис.17. Плита-гаріль. Пісковик.

З огляду на знахідки вже відомих бронзових перснів зі Східного укріплення Більського городища (Шрамко, 1987, с.161, рис.74), виявлення високоякісного зразка золотого персня-печатки вказує на розповсюдженість подібних витворів торевтики

у середовищі населення Гелону – Більського городища, можливо, на користування ними в якості особистих печаток, а також на широкі контакти з північнопричорноморськими античними центрами, через які до мешканців фортеці на вододілі Ворскли і Псла потрапляли рідкісні, цінні та якісні зразки давньогрецького художнього ремесла класичної доби (Супруненко, 2002, с.2 обкл.).

#### VI. Рештки одягу та невизначені залишки.

65. *Рештки* розвалу *шкіряно-деревозалізного виробу*, змішані із зотлілими кістками, що перетворилися на своєрідну брекчію (рис.3:10). Шматочки цієї маси лежали тонким (до 1,5 см) «коржем» на овальній у плані площі 12x15 см і були розкидані у фрагментах поруч на втричі більшій площі в перекопі. Гіпотетично, в ході розкопок, розглядалися як залишки шкіряного захисного обладунку, хоча останнє було, ймовірно, бажанням виявити рештки такого виробу. На 2-х фрагментах цієї маси виявлені відбитки тканин. Зокрема, на фрагменті розміром 0,5x0,9 см, є відтиски тонковолокнистої, з простим полотняним переплетенням, тканини, зверху до яких прикипів шматочок шкіри (визначення С.В.Масвської).

Таким чином, за типом поховальної споруди, характером і датуванням речових знахідок та їх аналогій, досліджений курган належить до комплексів *другої – початку третьої чверті V ст. до н.е.*, засвідчуючи далеко не рядовий майновий та соціальний статус похованих в ньому і наявність на сусідньому поселенні в ур.Лісовий Кут досить заможних родин, пов'язаних, певно, із торгівлею з давньогрецькими центрами Північного Причорномор'я.

#### Література

Алексеева, 1975 – Алексеева А.И. Античные бусы Северного Причерноморья // САИ. – М., 1975. – Вып. Г 1-12. – 95+19 с.  
Гаврилюк, 2002 – Гаврилюк Н.О. Від редакції // АБУ 2000-2001 рр. – Київ, 2002. – С.1 обкл., 5-7.

Гавриш, 2000 – Гавриш П.Я. Племена скіфського часу в лісостепу Дніпровського Лівобережжя (за матеріалами Прип'їлля). – Полтава, 2000. – 232 с.

*Гавриш, 2002* – Гавриш П.Я. Продовження розкопок зольника № 7 в Західній фортеці Більського городища // АЛЛУ. – Полтава, 2002. – № 1. – С. 72-73.

*Городцов, 1911* – Городцов В.А. Дневник археологических исследований в Зеньковском уезде Полтавской губ. в 1906 году // Труды XIV Археологического съезда. – М., 1911. – Т.3. – С.93-161.

*Дзиговский, Островерхов, 2000* – Дзиговский А.Н., Островерхов А.С. Стекляная посуда как историческое явление в памятниках скифо-сарматского времени Украины, Молдовы и Российского Подонья (VI в. до н.э. – IV в. н.э.). – Одесса, 2000. – 198 с.

*Ильинская, 1968* – Ильинская В.А. Скифы Днепровского лесостепного Левобережья: (Курганы Посулья). – Киев, 1968. – 203, LXII, 2 с.

*Козуб, 1974* – Козуб Ю.І. Некрополь Ольвії V–IV ст. до н.е. – Київ, 1974. – 184 с.

*Ковпаненко, 1967* – Ковпаненко Г.Т. Племена скіфського часу на Ворсклі. – Київ, 1967. – 188 с.

*Ковпаненко, Бессонова, Скорый, 1989* – Ковпаненко Г.Т., Бессонова С.С., Скорый С.А. Памятники скифской эпохи Днепровского Лесостепного Правобережья (Киево-Черкасский регион). – Киев, 1989. – 336 с.

*Кулатова, 2008* – Кулатова І.М. Рятівні дослідження на поселенні скіфського часу в ур. Лісовий Кут у Більську // АЛЛУ. – Полтава, 2008. – № 1-2. – С.137-149.

*Кулатова, 2009* – Кулатова І.М. Колективне поховання на Перещепинському курганному некрополі в Більську // Полтавський краєзнавчий музей: Зб. наук. статей. Маловідомі сторінки історії, музеєзнавство, охорона пам'яток. – Полтава, 2008. – Вип. IV. – Кн.1. – С.177-185.

*Кулатова, Луговая, Супруненко, 1993* – Кулатова І.М., Луговая Л.Н., Супруненко А.Б. Курганы скифского времени междуречья Ворсклы и Псла. – Москва-Полтава, 1993. – 108 с.

*Кулатова, Гейко, 2001* – Кулатова І.М., Гейко А.В. Звіт про рятівні археологічні дослідження на поселенні скіфського часу в ур. Лісовий Кут та курганному некрополі в ур.Перещепине поблизу с.Більськ Котелевського району Полтавської обл. навесні 2001 р. // НА ІА НАНУ; НА ЦОДПА. – Фе. – Спр.349. – 72 арк.

*Кулатова, Гейко, Супруненко, 2001* – Кулатова І.М., Гейко А.В., Супруненко О.Б. Рятівні дослідження на поселенні скіфського часу Холодівщина поблизу Більська на Полтавщині // АБУ 2001-2002 рр. – Київ, 2003. – С.25-28.

*Кулатова, Супруненко, 2001* – Кулатова І.М., Супруненко О.Б. Курган скіфського часу в урочищі Марченки поблизу Більська // АЛЛУ. – Полтава, 2001. – № 2. – С.99-105. – Вкл.IV.

*Кулатова, Супруненко, 2002* – Кулатова І.М., Супруненко О.Б. Охоронні дослідження на Перещепинському курганному некрополі у Більську 2001 року // АБУ 2000-2001 рр. – Київ, 2002. – С.167-168.

*Кулатова, Супруненко, 2002a* – Кулатова І.М., Супруненко О.Б. Ранньоскіфський курган поблизу Більського городища // Наукові записки з української історії. – Переяслав-Хмельницький, 2002. – Вип.13. – С.52-71.

*Кулатова, Супруненко, 2002b* – Кулатова І.М., Супруненко О.Б. Ранньоскіфський курган поряд з Більським городищем // Старожитності степового Причорномор'я і Криму. – Запоріжжя, 2002. – Т.Х. – С.155-173.

*Кулатова, Супруненко, 2003* – Кулатова І.М., Супруненко О.Б. Кургани скіфського часу Перещепинського некрополя у Більську (за розкопками 2002 р.) // АЛЛУ. – Полтава, 2003. – № 2. – С.30-61.

*Кулатова, Супруненко, 2003a* – Кулатова І.М., Супруненко О.Б. Нові матеріали з досліджень Більських курганних некрополів // АЛЛУ. – Полтава, 2003. – № 2. – С.1-4 обкл.

*Кулатова, Супруненко, 2004* – Кулатова І.М., Супруненко О.Б. Охоронні дослідження на Перещепинському курганному некрополі у Більську в 2002 р. // АБУ 2002-2003 рр. – Київ, 2004. – Вип.6. – С.27-32.

*Кулатова, Супруненко, 2006* – Кулатова І.М., Супруненко О.Б. Два поховання курганного некрополя скіфського часу в ур.Перещепине в околицях Більська // АЛЛУ. – Полтава, 2006. – № 2. – С.40-46.

*Либеров, 1965* – Либеров П.Д. Памятники скифского времени на Среднем Дону // САИ. – М., 1965. – Вып. Д 1-31. – 38 с., табл.

*Маєвська, 2006* – Маєвська С.В. Текстиль та неткані матеріали з Перещепинського курганного некрополя // АЛЛУ. – Полтава, 2006. – № 2. – С.47-51.

*Мелюкова, 1964* – Мелюкова А.И. Вооружение скифов // САИ. – М., 1964. – Вып. Д 1-4. – 91 с., 23 табл.

*Мурзін, Ролле, Білозор, 1996* – Мурзін В.Ю., Ролле Р., Білозор В.П. Про подальші дослідження Перещепинського могильника // Археологія. – Київ, 1996. – С.141-149.

*Мурзін, Ролле, Скорий, 1995* – Мурзін В.Ю., Ролле Р., Скорий С.А. Дослідження Перещепинського курганного могильника // Археологія. – Київ, 1995. – № 2. – С.63-72.

*Мурзін, Ролле, Скорий, 2000* – Мурзін В.Ю., Ролле Р., Скорий С.А. Археологічні дослідження спільної Українсько-німецької експедиції у Більську в 1994 році // АДУ 1994-1995 рр. – Київ, 2000. – С.112-115.

- Мурзин, Скорый, 1997* – Мурзин В.Ю., Скорый С.А. Исследование курганов в окрестностях Бельска // АДУ 1993 р. – Київ, 1997. – С.94.
- Мурзін, Ролле, Супруненко, 1999* – Мурзін В., Ролле Р., Супруненко О. Більське городище. – Київ-Гамбург-Полтава, 1999. – 104 с.
- Мурзин, Ролле, Хери, Махортых, Белозор, 1998* – Мурзин В.Ю., Ролле Р., Херц В., Махортых С.В., Белозор В.П. Исследования совместной Украинско-Немецкой археологической экспедиции в 1997 г. – Київ, 1998. – 22, 39 с.
- Мурзин, Ролле, Хери, Махортых, Белозор, 1999* – Мурзин В.Ю., Ролле Р., Херц В., Махортых С.В., Белозор В.П. Исследования совместной Украинско-Немецкой археологической экспедиции в 1998 г. – Київ, 1999. – 61 с.
- Мурзин, Ролле, Хери, Махортых, Черненко, 1997* – Мурзин В.Ю., Ролле Р., Херц В., Махортых С.В., Черненко Е.В. Исследования совместной Украинско-Немецкой археологической экспедиции в 1996 г. – Київ, 1997. – 11, 12 с.
- Мурзин, Ролле, Хери, Скорый, Махортых, Белозор, 2000* – Мурзин В.Ю., Ролле Р., Херц В., Скорый С.А., Махортых С.В., Белозор В.П. Исследования совместной Украинско-Немецкой археологической экспедиции в 1999 г. – Київ, 2000. – 61 с.
- Мурзин, Ролле, Хери, Скорый, Махортых, Белозор, 2001* – Мурзин В.Ю., Ролле Р., Херц В., Скорый С.А., Махортых С.В., Белозор В.П. Исследования совместной Украинско-Немецкой археологической экспедиции в 2000 г. – Київ, 2001. – 72 с.
- Неверов, 1986* – Неверов О.Я. Металлические перстни эпохи архаики, классики и эллинизма из Северного Причерноморья (опыт классификации) // Античная тореветика. – Ленинград, 1986. – С.17-27.
- Одесский археологический..., 1983* – Одесский археологический музей АН УССР: Альбом / Отв. ред. Дзис-Райко Г.А. – Киев, 1983. – 196 с.
- Петренко, 1967* – Петренко В.Г. Правобережье Среднего Поднепровья в V–III вв. до н.е. // САИ. – М., 1967. – Вып. Д 1-4. – 178 с.
- Полін, 1987* – Полін С.В. Хронологія ранньоскіфських пам'яток // Археологія. – Київ, 1987. – № 59. – С.17-36.
- Полин, 1992* – Полин С.В. От Скифии к Сарматии. – Киев, 1992. – 201 с.
- Пузикова, 1995* – Пузикова А.И. Скифы Среднего Дона: Альбом. – М., 1995. – 32 с.
- Пузикова, 2001* – Пузикова А.И. Курганные могильники скифского времени Среднего Подонья: (Публикация комплексов). – М., 2001. – 272 с.
- Радзівєвська, 1979* – Радзівєвська В.Є. Техніка прядіння у населення лісостепової Скіфії // Археологія. – Київ, 1979. – № 32. – С.19-26.
- Рубан, 1982* – Рубан В.В. Литое свинцовое изображение группы фигур из поселения Кателино I // Новые памятники древней и средневековой художественной культуры. – Киев, 1982. – С.55-58.
- Русяева, 1976* – Русяева А.С. Вопросы развития культа Ахилла в Северном Причерноморье // Скифский мир. – Киев, 1976. – С.174-185.
- Русяева, Супруненко, 2003* – Русяева А.С., Супруненко А.Б. Исторически личности эллино-скифской эпохи (культурно-политические контакты и взаимовлияния). – Киев-Комсомольськ, 2003. – 320 с.
- Скорый, 2007* – Скорый С.А. Селище в урочище Лисовый Кут на Большом укреплении Бельского городища (исследования 1999-2001, 2004 гг.) // Ранній залізний вік Європи: До 100-річчя від дня народження А.І.Тереножкіна. – Київ-Чигирин, 2007. – С.138-140.
- Скорый, 2008* – Скорый С.А. Селище в урочище Лисовый Кут на Большом укреплении Бельского городища (материалы раскопок 1999-2001, 2004 гг.) // Revista archeologică. – Vol. – nr.1. – С.146-179.
- Смирнов, 1964* – Смирнов К.Ф. Савроматы: Ранняя история и культура сарматов. – М., 1964. – 379 с.
- Супруненко, 1996* – Супруненко О.Б. Розкопки Більського курганного некрополю «Б» // Більське городище в контексті вивчення пам'яток раннього залізного віку Європи. – Полтава, 1996. – С.88-120.
- Супруненко, 2000* – Супруненко О.Б. До питання про пограбування курганів на Полтавщині за козацької доби // Нові дослідження пам'яток козацької доби в Україні. – Київ, 2000. – Вип.9. – С.86-91.
- Супруненко, 2002* – Супруненко О.Б. Античний перстень з Більська // АЛЛУ. – Полтава, 2002. – № 1. – С.1-2 обкл.
- Супруненко, 2002a* – Супруненко А.Б. Унікальна находка накануне «года Коня» // Древний мир. – Киев, 2002. – № 3. – С.34-35. – Фото: С.36, 39.
- Супруненко, 2005* – Супруненко О.Б., авт. тексту, укл. До таїн прадавнього міста: Більське городище – перлина старожитностей Полтавщини / Буклет. – Полтава, 2005. – 1 арк., скл. у 6 с.
- Супруненко, Кулатова, 2000* – Супруненко О.Б., Кулатова І.М. Звіт про рятівні дослідження на курганному могильнику скіфського часу в урочищі Перещепине поблизу с.Більськ Котелевського району Полтавської області в 2000 році // НА ІА НАНУ. – Ф.е. – 2000/123. – 20, 5 арк, 48 іл.; НА ЦОДПА. – Ф.е. – Спр.320. – 64 арк.
- Супруненко, Кулатова, 2002* – Супруненко О.Б., Кулатова І.М. Рятівні роботи на Перещепинському курганному некрополі у Більську // АБУ 2000-2001 рр. – Київ, 2002. – С.70-71.

Супруненко, Кулатова, Тимощук, 2007 – Супруненко О.Б., Кулатова І.М., Тимощук А.І. Дослідження на Більському городищі та в його окрузі у 2005-2006 рр. // АДУ 2005-2007 рр. – Київ-Запоріжжя, 2007. – С.355-359.

Черненко, 1968 – Черненко Е.В. Скифский доспех. – Киев, 1968. – 191 с.

Шрамко, 1983 – Шрамко Б.А. Археология раннего железного века Восточной Европы. – Харьков, 1983. – 135 с.

Шрамко, 1987 – Шрамко Б.А. Бельское городище скифской эпохи (город Гелон). – Киев, 1987. – 184 с.

Шрамко, 1994 – Шрамко Б.А. Розкопки курганів VII–IV ст. н.е. поблизу Більська // Археологія. – Київ, 1994. – № 4. – С.117-133.

Шрамко, 1996 – Шрамко Б.А. Комплекс глиняних скульптур Бельського городища // Більське городище в контексті вивчення пам'яток раннього залізного віку Європи. – Полтава, 1996. – С.67-87.

Шрамко, 1996а – Шрамко Б.А. Раскопки В.А.Городцова на Бельском городище в 1906 г. (по материалам коллекции ГИМ) // Більське городище в контексті вивчення пам'яток раннього залізного віку Європи. – Полтава, 1996. – С.29-54.

Щербань, 2007 – Щербань Анатолій. Прядіння і ткацтво у населення Лівобережного Лісостепу України VII – початку III століття до н.е. (за глиняними виробами). – Київ, 2007. – 256 с.

Ancient...Glass, 1980 – Ancient and Islamic Glass in the Carnegie Museum of Natural History: Catalogue by Andrew Oliverdr. – Pittsburgh, Pennsylvania, 1980. – 248 p. – Pl.

Drahotova, 1985 – Drahotova Olga. Evropske sklo. – Praha, 1985. – 134 s.

Klein, Dan and Lloyd Ward, 1989 – Klein Dan and Lloyd Ward. The History of Glass. – London, 1989. – 256 p.

Scythian Gold, 1999 – Scythian Gold: Treasures from Ancient Ukraine. – New York, 1999. – 352 p.