

С. Л. Дударев, В. А. Бережная, С. П. Колкова

О НОВЫХ НАХОДКАХ КОНСКОЙ СБРУИ СКИФО-САРМАТСКОГО ВРЕМЕНИ ИЗ ЗАКУБАНЬЯ

В статье вводятся в научный оборот предметы конской сбруи скифского и сарматского времени, найденные в разное время местными жителями и краеведами станицы Вознесенской Лабинского района Краснодарского края РФ и находящиеся в местной детской библиотеке-музее. Среди них псалли и удила распространенных на территории Северного Причерноморья и Северного Кавказа типов, датируемые V—I вв. до н. э. Они характеризуют занятия местного меотского населения коневодством, которое с предскифского времени было одним из наиболее важных хозяйственных отраслей автохтонов Закубанья.

Ключевые слова: меоты, скифы, Закубанье, петельчатые удила, крестовидные псалли, двудырчатые прямые псалли, S-видные псалли.

В конце XX — начале XXI в. в результате поисковой деятельности жителей станицы Вознесенской Лабинского р-на Краснодарского края (Российская Федерация) в окрестностях данного населенного пункта была собрана коллекция разновременных предметов, экспонирующаяся в краеведческой комнате местной детской библиотеки-музея, среди которых находятся и артефакты, представляющие предметы конской сбруи скифо-сарматской эпохи. Их публикация является целью настоящей статьи.

Опишем представляемые предметы.

1. Железные удила, внешние и внутренние кольца которых оформлены в виде незамкнутого кольца-петли, длиной 22 см. Толщина сечения стержня 0,5 см (рис. 1: 1).

2. Звено железных петельчатых удил с крестовидной насадкой длиной 16,5 см. Толщина сечения стержня 0,5 см (рис. 1: 5).

3. Звено аналогичных удил с обломанной крестовидной насадкой длиной 14 см. Толщина сечения стержня 0,4 см (рис. 1: 4).

4. Такое же звено удил с крестовидной насадкой длиной 16,8 см. Толщина сечения стержня 0,5 см (рис. 1: 2).

5. Звено железных петельчатых удил с дисковидной шляпкой у меньшего кольца, длиной 15,5 см. Диаметр диска — 4,8 см. Толщина сечения стержня удил — 0,4 см (рис. 1: 3).

6. Железные удила с окончаниями в виде тех же кольца-петли с крестовидными насадками, имеющими мелкие зубчатые шипы на лопастях, длиной 19,7 см. Толщина сечения стержня удил 0,5 см, (рис. 2: 2).

7. Железные удила с одним обломанным концом, длиной 22,1 см, сделаны из довольно толстого в сечении (0,8 см) прута, с разными насадками. Одна из них крестовидной формы с прямыми концами, другая также крестовидная, но с большими острыми шипами, обращенными к внутренним кольцам (рис. 2: 1). Укажем, что сечение стержней всех перечисленных выше удил или их звеньев по форме круглое или подквадратное. Внешние кольца-петли во всех случаях больше или даже заметно больше (рис. 1: 1—5; 2: 1—2) внутренних.

8. Фрагмент железного двудырчатого лопастного псалия длиной 10 см (рис. 3: 5).

9. Целый железный двудырчатый псалий с двумя лопастями длиной 18,2 см, имеющий в области отверстий восьмеркообразную форму. Ширина лопасти — 1,6 см (рис. 3: 4).

10. Железный прямой двудырчатый псалий со стержнем, имеющим в средней части восьмеркообразную форму (рис. 3: 6) и сужающимся к концам, длиной 12,3 см. Толщина сечения стержня неодинакова. В верхней час-

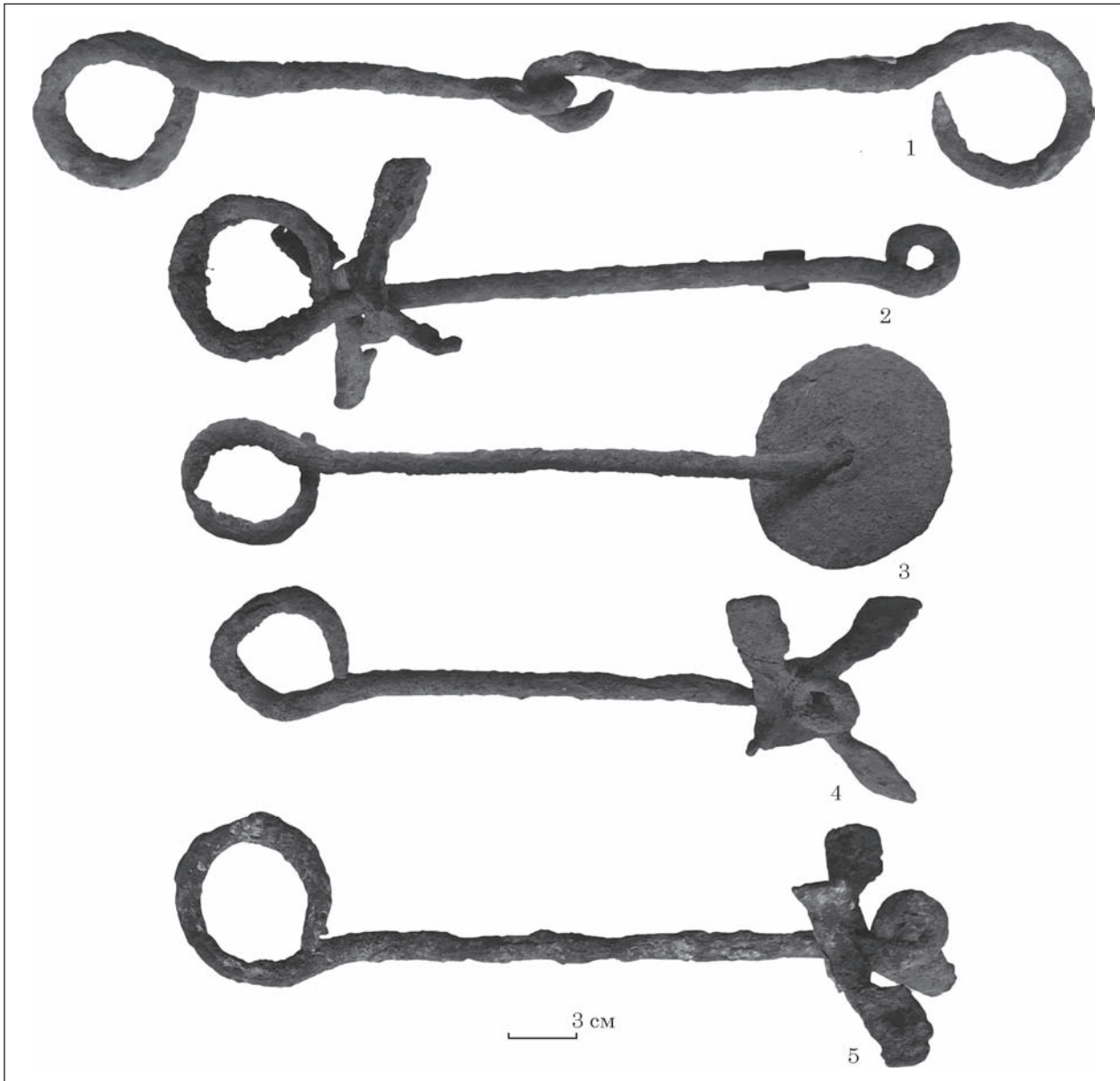


Рис. 1. Железные удила и звенья удил с крестовидными псалиями и шляпкой из детской библиотеки-музея станицы Вознесенской (Россия, Краснодарский край)

ти — 0,7 см, в нижней — 0,5 см. Возможно, это явление имеет место в виду более сильной коррозии верхней части стержня.

11. Более короткий железный прямой двудырчатый псалий со стержнем, имеющим в средней части восьмеркообразную форму длиной 9,5 см. Верхняя и нижняя часть стержня имеют поперечные рифления (рис. 3: 7).

12—14. Три S-видных железных двудырчатых псалия с округлыми, или округло-приостренными расширениями-шишечками на обоих концах, разных размеров: экземпляр длиной 15,4 см (ширина сечения стержня в изогнутой части — 0,5 см) (рис. 3: 2), и два образца большего размера длиной соответственно 16,5 и 16,7 см соответственно (ширина сечения стержня в изогнутой части — 0,5 см) (рис. 3: 1, 3). Не исключено, что оба последние псалия составляли пару.

Железные удила с маленькими кольцевидными петлями, по мнению Л. К. Галаниной, являлись характерной принадлежностью раннескифских уздечек уже в середине VII в. до н. э. (Галанина 1997, с. 120). Однако исследования нашего уважаемого юбиляра показали, что курган 15 у пгт Стеблѳв, в инвентаре которого были встречены железные удила (Скорый 2003, с. 163, рис. 1: 13), возможно датировать не позже конца VIII в. (Скорый 2003, с. 41). Как указывает В. Р. Эрлих, уже во второй половине VII в. до н. э. петельчатые удила начинают вытеснять все остальные типы ввиду простоты изготовления. Немаловажно, что в Закубанье (а рассматриваемые нами в статье образцы предметов конской сбруи происходят именно оттуда) они преобладают во всех раннескифских комплексах (Эрлих 2011, с. 53).

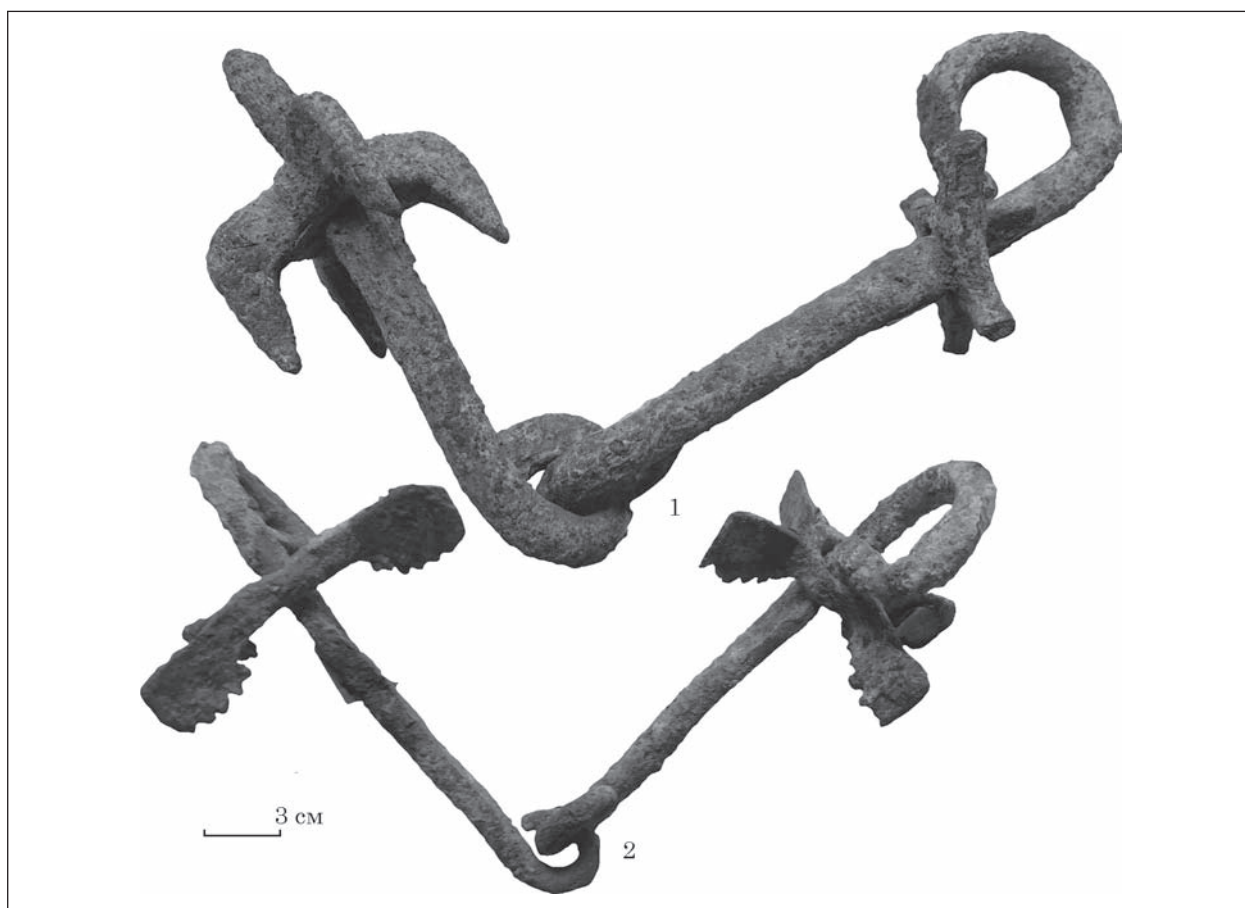


Рис. 2. Железные удила с крестовидной насадкой и крестовидными псалиями из детской библиотеки-музея станции Вознесенской (Россия, Краснодарский край)

Использование же единой формы железных кованых удил, как отмечено Е. И. Савченко, со ссылкой на работы А. И. Мелюковой и А. И. Пузиковой, имеет место с начала V в. до н. э. Данные удила в V—IV вв. до н. э. широко использовались по всей территории степной Скифии и соседних с ней областей (Савченко 2006, с. 127). Обращает на себя внимание то, что у представленных целых удил и отдельных их звеньев разные размеры и толщина. Если у помещаемых в нашей работе целых или не полностью сохранившихся экземпляров длина (реальная или возможная) достигает 19,7—22 (и несколько более) сантиметров, то отдельные отмеченные выше звенья имеют размеры, указывающие на то, что общая возможная величина удил, к которым они относились, могла достигать 30-ти с лишним сантиметров! Различные размеры удил — вещь вполне обычная, как например, показывает опыт исследования удил Среднего Дона скифского времени. Средняя величина ротовой части лошадей составляла здесь от 18 до 22 см. Как полагает Е. И. Савченко, такая разница в размерах удил указывает на то, что население Среднего Дона было знакомо с различными породами лошадей, одни из которых были узкоголовыми, другие — среднеголовыми, а третьи — крупно-

головыми животными (Савченко 2006, с. 127). По-видимому, подобная же ситуация была и в Закубанье. Прославленная кабардинская порода лошадей¹, начало выращивания которой, по Е. И. Крупнову, происходило уже в предскифское время, с самого начала отличалась большеротостью (удила достигали 18—20 см длины) (Крупнов 1960, с. 311). Данные этого видного археолога-кавказоведа подтверждаются и в материалах т. н. западного варианта кобанской культуры, где размеры удил отдельных типов (например, типа III) все того же предскифского времени могли достигать таких же размеров или даже несколько превышать их (длина звеньев 9,5—10,5 см) (Козенкова 1995, с. 105). Однако столь крупные возможные размеры публикуемых звеньев удил, вероятно,

1. Говоря так, мы употребляем этот термин обобщенно. Еще в XVIII в. иностранные путешественники, а также представители Российской академии наук, бывавшие в экспедициях на Северном Кавказе, отмечали наличие таких кабардинских пород лошадей, как Шолох (Шолохо), Бекан, Трамкт (Трам), Лоф (Лоов), Мисост (Пейссоннель 2010, с. 134; Паллас 2010, с. 272). Не исключено, что подобное разнообразие внутри кабардинской породы лошадей имеет глубокие исторические корни.

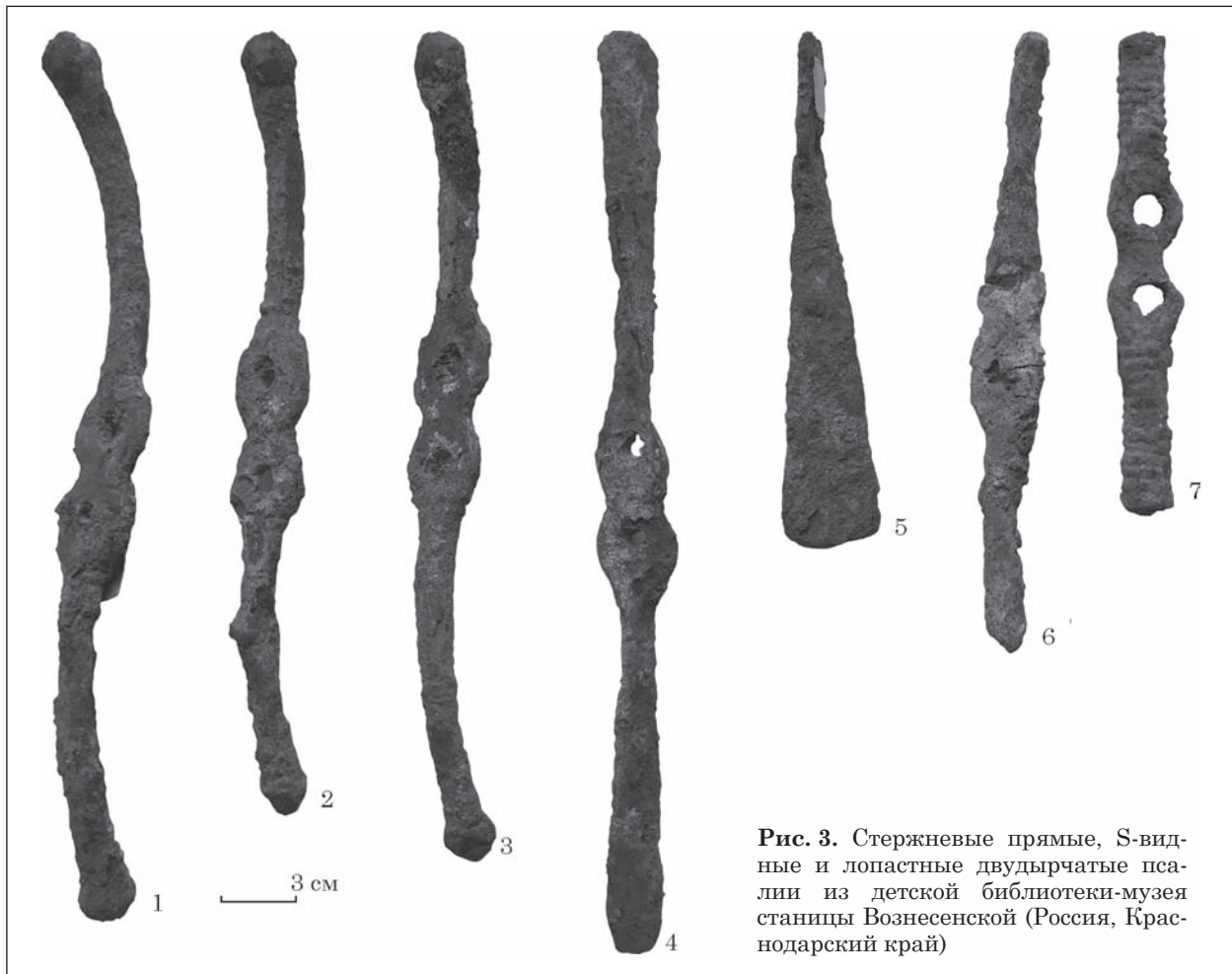


Рис. 3. Стержневые прямые, S-видные и лопастные двудырчатые удила из детской библиотеки-музея станицы Вознесенской (Россия, Краснодарский край)

говорят о том, что представители этой породы могли в более поздний период раннежелезного века дать такие разновидности, которые по определенным параметрам экстерьера явно превзошли предскифские популяции.

Обсуждая особенности конструкции удил, необходимо обратиться к рассмотрению деталей, которые были предварительно описаны выше как «насадки» на стержни удил, поскольку требуют специального рассмотрения, которое и будет проделано ниже. Следует обратить внимание на то, что они представлены тремя видами.

1. Крестовидная насадка с большими острыми шипами, располагавшимися внутри грызла удил (рис. 2: 1, слева). Специалисты именуют их неодинаково — «железная обойма с четырьмя обращенными внутрь шипами» или «железные четырехконечные шипы у петель» (Ильинская 1973, с. 46, 51, 55), «напускные кольца с шипами» (Воронов 1975, с. 231), «крестовидные «строгие» насадки» (Эрлих 2011, с. 53). Еще в середине 1970-х гг. Ю. Н. Воронов писал о том, что напускные кольца с шипами характерны для удил скифского типа конца V—IV в. до н. э. (Воронов 1975, с. 231). По В. Р. Эрлиху, появление крестовидных насадок можно отнести к V в. до н. э. При этом ученый опирается на встречу

звена удил с насадками в комплексе 11 Ульского кургана и считает данные удила одними из древнейших (Эрлих 2011, с. 53). Согласно мнению Е. И. Савченко, подобные насадки на двусоставных удилах представляют довольно частую находку как в рядовых погребениях, так и «царских» курганах IV в. до н. э. степной Скифии, что продемонстрировано на целом ряде исследований В. А. Ильинской, А. И. Мелюковой, Б. Н. Мозолевого и др. (Савченко 2006, с. 129). Время же строгих удил с такими насадками обозначается этим автором первой половиной — последней четвертью IV в. до н. э., при этом бытование среднедонских удил укладывается специалистом в рамки второй — третьей четверти IV в. до н. э. (Савченко 2006, с. 131). Примечательно, что удила данного типа с крестовидными насадками из Закубанья, которые, например, во множестве зафиксированы в материалах некрополя Тенгинского городища (Лесков и др., 2013, с. 128, рис. 26: 2, 3, 5; Эрлих 2011, с. 138—148, 168; рис. 54—64, 89) функционируют еще позже, чем на Среднем Дону — вплоть до IV — начала III н. э. (Эрлих 2011, с. 53).

2. Крестовидная насадка с прямыми концами (рис. 2: 1, справа), которая описывается специалистами именно в таком качестве

(Зайцев 2007, с. 264), другими же — как псалий (вариант 1а, по И. И. Марченко), которые известны в Закубанье на удилах II типа в комплексах, датируемых последним из указанных специалистов III в. до н. э. (Сокровища курганов Адыгеи 1985, с. 94, рис. 47; Марченко 1996, с. 73). При этом публикаторы каталога, на который ссылается И. М. Марченко, датировали такие удила IV в. до н. э. Но самую позднюю дату удилам с крестовидными насадками (псалиями) дает Ю. П. Зайцев — середина III — середина II в. до н. э., опираясь на материалы из погребений Приднестровья и Крыма с родосскими и синопскими клейменными амфорами и импортной эллинистической керамике (Зайцев 2007, с. 264).

3. Большая же часть представленных «крестовидных насадок» на звеньях удил (рис. 1: 2, 4—5; 2: 2) могут быть, вслед за И. И. Марченко, охарактеризованы, в конечном счете, как псалии в виде небольшой крестовины с уплотненными острыми загнутыми шипами (Марченко 1996, с. 72). Этот специалист обозначает время бытования кольчатых удил (I тип его классификации) с такими псалиями IV — первой половиной III в. до н. э. (Марченко 1996, с. 72).

В то же время, на одном из звеньев, как было сказано выше, присутствует дисковидная шляпка, выполняющая ту же роль, что и насадки-псалии (рис. 1: 3). Аналогию ей можно найти в конской могиле Мелитопольского кургана (Ильинская 1973, с. 47, рис. 2: 4).

В силу неких причин (смещения и т. д.) и указанная шляпка, и 2 псалия в виде крестовины (рис. 1: 4—5) находятся сейчас совсем не там, где они должны были бы быть изначально, т. е. сразу за большим внешним кольцом, как у экземпляров с рис. 1: 2; 2: 1—2. Указать на это следует по той причине, что эти псалии, как и крестовидная насадка на обломанных удилах (рис. 2: 1), выполняли, на наш взгляд, функционально близкую роль. Насадка, как и псалии, располагалась у наружных колец стержней и при натяжении поводьев давила на беззубые края челюсти лошади (Савченко 2006, с. 129), что, по сути, должны были делать и указанные псалии с выступами, особенно имевшими, в одном случае, как было указано выше, острые зазубрины. Кстати, на одном из экземпляров среднедонских удил хорошо видно, что крестовидная насадка с шипами также находится у меньшего кольца, которое должно было находиться во рту лошади (Савченко 2006, с. 128, рис. 2: 7).

Среди отдельно находящихся от удил двудырчатых псалиев выделяются псалии трех типов: 1) двуплостные (рис. 3: 4—5); 2) стержневые короткое прямые двух разновидностей — экземпляр, сужающийся к концам (рис. 3: 6) и образец с цилиндрическими рифлеными отростками, отходящими от отверстий (рис. 3: 7); 3) S-видные с шишечками на кон-

цах (рис. 3: 1—3). Псалии первого типа имеют ближайшие, хотя и численно ограниченные, аналогии в погребении 19 Тенгинского грунтового могильника (Беглова 2010, с. 151—152, 160, рис. 1: 9). Е. А. Беглова приводит мнения специалистов, считающих, что такие псалии датируются III — первой половиной I в. до н. э. (М. П. Абрамова, С. П. Кожухов и др.). Псалии 2 типа, по И. И. Марченко (Марченко 1996, с. 292, рис. 72: 7), ссылающегося, в свою очередь, на А. И. Мелюкову, А. Ю. Алексеева и П. Д. Либерова, датируются широко — от V—IV вв. до н. э. до IV—III вв. до н. э. и даже III в. до н. э. Сам И. И. Марченко придерживается первой, наиболее ранней даты (Марченко 1996, с. 76). Со своей стороны, В. Р. Эрлих сравнивает псалии, очень похожие на изображенные на нашем рис. 3: 7, только несколько расширяющиеся к концам, из Тенгинского кургана 2, которые он считает наиболее поздним вариантом таких предметов конской сбруи данного типа, с псалиями из Уляпского могильника, отмечая, что они происходят из комплексов V—IV вв. до н. э. (Эрлих 2011, с. 54, 176, рис. 99: 2—3). Этот автор полагает, что прямые псалии характерны для комплексов Скифии IV в. до н. э., ссылаясь на известную работу В. А. Ильинской (Ильинская 1973). При этом нужно уточнить, что скифские псалии, на которые указывает В. Р. Эрлих, имеют гвоздевидные шляпки на концах (Ильинская 1973, с. 45, рис. 1: 2). Именно такие псалии из Днепровского лесостепного Левобережья получают у других специалистов более широкую дату IV—III вв. до н. э. (Ковпаненко, Бессонова, Скорый 1989, с. 123, 126, рис. 39: 1, 4). Завершая наше рассмотрение псалиев указанного типа, отметим также и то, что один из них был встречен и в склепе 1 Татарского могильника под г. Ставрополем (Кудрявцев, Кудрявцев, Прокопенко 2000, с. 41, рис. 1: 1), в материалах которого получил обозначение как тип 2. Авторы публикации сравнили его с псалиями из лесостепного Северного Причерноморья IV—III вв. до н. э. Памятник же в целом был датирован IV — рубежом III—II вв. до н. э. (Кудрявцев, Кудрявцев, Прокопенко 2000, с. 46).

Псалии S-видной схемы, близкие к находкам из Вознесенской как территориально, так и морфологически, встречаются, опять-таки, в Тенгинском кургане 2 (Эрлих 2011, с. 54, 176, рис. 99: 5). Но невозможно не указать на то, что уздечные оголовья с псалиями чаще всего S-видной формы, как отмечала В. А. Ильинская, «прекрасно изображены у коня на солохском гребне... коня с повернутой головой на Чертомлыцком фризе... стреноженного коня из этой же группы... коня, выносящего из боя раненного воина, изображенного на конце ножен чертомлыцкого меча» (Ильинская 1973, с. 58).

Подводя итоги нашего анализа, укажем на то, что рассмотренные выше предметы конской

сбруи являются случайными, внекомплексными находками и могут быть датированы в целом в рамках V—I вв. до н. э. В то же время, большинство из них может быть, по нашему мнению, датировано более узко. Для удила с одним обломанным внешним кольцом (рис. 2: 1), следует обозначить датировку — конец IV—III вв. до н. э. Для удила на рис. 2: 2, а также звеньев образцов, подобных им, изображенных на рис. 1: 2, 4—5 можно принять дату И. И. Марченко — IV — первая половина III в. до н. э. Звено удила со шляпкой есть основания отнести к IV в. до н. э., как имеющее параллель в Мелитопольском кургане. Дата двудырчатых псалиев с двумя лопастями (рис. 3: 4) — III — первая половина I в. до н. э. Стержневые двудырчатые псалии (рис. 3: 6—7) возможно датировать IV—III вв. до н. э., S-видные, скорее всего, ранним периодом этого временного отрезка.

Ввиду своей немногочисленности, представленные материалы не могут служить основой для широких выводов. Тем не менее, они достаточно выразительно характеризуют тесные связи местного населения с меотским и скифским миром в это время и в определенной степени проливают свет на некоторые особенности коневодства у племен Закубанья во второй половине I тыс. до н. э.

ЛИТЕРАТУРА

Беглова, Е. А. 2010. Воинские погребения Тенгинского грунтового могильника. *Материальная культура Востока*, 5, с. 149-166.

Воронов, Ю. Н. 1975. Вооружение древнеабхазских племен в VI—I вв. до н. э. В: Мозолевский, Б. Н. (ред.). *Скифский мир*. Киев: Наукова думка, с. 218-234.

Галанина, Л. К. 1997. *Келермесские курганы. «Царские» погребения раннескифской эпохи*. Москва.

Зайцев, Ю. П. 2007. Комплекс из Гэвани (к проблеме хронологии III в. до н. э.). В: Зуев, В. Ю. (ред.). *Боспорский феномен: сакральный смысл региона, памятников, находок. Материалы международной научной конференции*. Санкт-Петербург, 2, с. 258-268.

Ильинская, В. А. 1973. Скифская узда IV в. до н. э. В: Тереножкин, А. И. (ред.). *Скифские древности*. Киев: Наукова думка, с. 42-63.

Ковпаненко, Г. Т., Бессонова, С. С., Скорый, С. А. 1989. *Памятники скифской эпохи Днепровского Лесостепного Правобережья (Киевско-Черкасский регион)*. Киев: Наукова думка.

Козенкова, В. И. 1995. *Оружие, воинское и конское снаряжение племен кобанской культуры (систематизация и хронология). Западный вариант*. Москва.

Крупнов, Е. И. 1960. *Древняя история Северного Кавказа*. Москва: АН СССР.

Кудрявцев, А. А., Кудрявцев Е. А., Прокопенко, Ю. А. 2000. Комплекс предметов конского убора позднескифского времени из могильника № 2 Татарского городища города Ставрополя. *Донская археология*, 2, с. 40-47.

Лесков А. М., Беглова Е. А., Ксенофонтова И. В., Эрлих, В. Р. 2013. *Меоты Закубанья IV—III вв. до*

н. э.: некрополи у ауля Уляп. Святилища и ритуальные комплексы. Москва: Государственный музей Востока.

Марченко, И. И. 1996. *Сираки Кубани*. Краснодар: КГУ.

Паллас, П. С. 2010. Заметки о путешествии в Южные наместничества Российского государства в 1794—1794 гг. В: Аталиков, В. (ред.). *Кавказ: европейские дневники XIII—XVIII веков*. Нальчик: М. и В. Котляровы, с. 247-283.

Пейссоннель, Ш. 2010. Трактат о торговле на Черном море. В: Аталиков, В. (ред.). *Кавказ: европейские дневники XIII—XVIII веков*. Нальчик: М. и В. Котляровых, с. 122-140.

Савченко, Е. И. 2006. Удила Среднего Дона в скифское время. *Археологические памятники Восточной Европы*, 12, с. 126-132.

Скорый, С. А. 2003. *Скифы в Днепровской Правобережной Лесостепи*. Киев: ИА НАНУ.

Сокровища... 1985. *Сокровища курганов Адыгеи. Каталог выставки*. Москва: Советский художник.

Эрлих, В. Р. 2011. *Святилища некрополя Тенгинского городища II, IV в. до н. э.* Москва: Наука.

REFERENCES

Beglova, E. A. 2010. Voinskie pogrebeniya Tenginskogo gruntovogo mogil'nika. *Material'naya kul'tura Vostoka*, 5, s. 149-166.

Voronov, Yu. N. 1975. Vooruzhenie drevneabkhazskikh plemen v VI—I vv. do n. e. In: Mozolevskij, B. N. (ed.). *Skifskij mir*. Kiev: Naukova dumka, s. 218-234.

Galanina, L. K. 1997. *Kelermesskie kurgany. «Tsarskie» pogrebeniya ranneskifskoj epohi*. Moskva.

Zajcev, Yu. P. 2007. Kompleks iz Gevani (k probleme hronologii III v. do n. e.). In: Zuev, V. Yu. (ed.). *Bosporskij fenomen: sakral'nyj smysl regiona, pamjatnikov, nahodok. Materialy mezhdunarodnoj nauchnoj konferencii*. Sankt-Peterburg, 2, s. 258-268.

Il'inskaya, V. A. 1973. Skifskaya uzda IV v. do n. e. In: Terenozhkin, A. I. (ed.). *Skifskie drevnosti*. Kiev: Naukova dumka, s. 42-63.

Kovpanenko, G. T., Bessonova, S. S., Skoryj, S. A. 1989. *Pamyatniki skifskoj epohi Dneprovskogo Lesostepnogo Pravoberezhya (Kievsko-Cherkasskij region)*. Kiev: Naukova dumka.

Kozenkova, V. I. 1995. *Oruzhie, voinskoje i konskoje snaryazhenie plemen kobanskoj kul'tury (sistemativizacija i hronologija). Zapadnyj variant*. Moskva: Nauka.

Krupnov, E. I. 1960. *Drevnyaya istoriya Severnogo Kavkaza*. Moskva: AN SSSR.

Kudryavcev, A. A., Kudryavcev E. A., Prokopenko, Yu. A. 2000. Kompleks predmetov konskogo ubora pozdneskifskogo vremeni iz mogil'nika N 2 Tatarskogo gorodishcha goroda Stavropolya. *Donskaja arheologija*, 2, s. 40-47.

Leskov A. M., Beglova E. A., Ksenofontova I. V., Erlih, V. R. 2013. *Meoty Zakubanya IV—III vv. do n. e.: nekropoli u aulya Ulyap. Svyatilishcha i ritualnye komplekсы*. Moskva: Gosudarstvennyj Muzej Vostoka.

Marchenko, I. I. 1996. *Siraki Kubani*. Krasnodar: KGU.

Pallas, P. S. 2010. Zаметки о путешествии в Южные наместничества Российского государства в 1794—1794 гг. In: Ataikov, V. (ed.). *Kavkaz: evropejskie dnevniki XIII—XVIII vekov*. Nal'chik: M. i V. Kotlyarovy, s. 247-283.

Pejssonnel', Sh. 2010. Traktat o torgovle na Chernom more. In: Ataikov, V. (ed.). *Kavkaz: evropejskie dnevniki XIII—XVI-II vekov*. Nal'chik: M. i V. Kotlyarovy, s. 122-140.

Savchenko, E. I. 2006. Udila Srednego Dona v skifskoe vremya. *Arheologicheskie pamjatniki Vostochnoj Evropy*, 12, s. 126-132.

Skoryj, S. A. 2003. *Skify v Dneprovskoj Pravoberezhnoj Lesostepi*. Kiev: IA NANU.

Sokrovishcha... 1985. *Sokrovishcha kurganov Adygei. Katalog vystavki*. Moskva: Sovetskij hudozhnik.

Erlih, V. R. 2011. *Svyatilishcha nekropolya Tenginskogo gorodishcha II, IV v. do n. e.* Moskva: Nauka.

S. L. Dudarev, V. A. Berezhnaya, S. P. Kolkova

ABOUT NEW FINDS OF THE HORSE HARNESS OF SCYTHIAN-SARMATIAN AGE FROM ZAKUBANYE

The article introduces into the scientific circulation the objects of the horse harness of the Scythian and Sarmatian time, found at different times by local residents and local historians of the village of Voznesenskaya, Labinsky district, Krasnodar region of the Russian Federation, and located in the local children's library-museum. A notable feature of some of the published iron loopy bridle bits are the large sizes of their links (up to 30 cm). This probably indicates a dilution in the second half of the 1st millennium BC in Zakubanye of a large-breed horse breed, which was the forerunner of the famous Kabardian breed of these animals. Its origins, the eminent archeologist-kavkazologist, E. I. Krupnov traced to the beginning of the early Iron Age. The subject of consideration of the authors of the article are also the features of the cross-shaped nozzles with spikes, which are available on a number of published looped rods, or on their individual links. Most of the presented «cross-shaped nozzles» on the bits (Fig. 1: 2, 4—5; 2: 2) may be ultimately described, following I. I. Marchenko, as a psalm in the form of a small cross with flattened sharp curved spikes. Functionally, «strict» cheek-pieces and nozzles performed the same role. As shown by E. I. Savchenko, they were located at the outer rings of the rods and when the reins were tensioned, they pressed on the toothless edges of the horse's jaw. Three separate types of specimens can be distinguished from those who are separately from the angled duplicates: 1. bipods (Fig. 3: 4, 5); 2. rod short straight two types — a specimen tapering towards the ends (Fig. 3: 6) and a sample with cylindrical grooved processes extending from the holes (Fig. 3: 7); 3. S-visible with knobs on the ends (Fig. 3: 1—3).

The published bits and cheek-pieces belong to the types common in the Northern Black Sea Region and the Northern Caucasus dating back to the 5th—1st cc. BC. At the same time, most of them may have a narrower dating. For the bits with one broken off outer

ring (Fig. 2: 1), the date should be marked — the end of IV—III c. BC. For bits in Fig. 2: 2, as well as links of samples like them depicted in Fig. 1: 2, 4, 5, one can accept the date of I. I. Marchenko — IV — first half of the 3rd century BC. Link fished with a hat may be attributed to the IV BC, as having a parallel in the Melitopol mound. Date of duplicated cheek-pieces with two lobes (Fig. 3: 4) — III — first half of I c. BC. Rod duplicated cheek-pieces (Fig. 3: 6, 7) may date to the 4th—3rd centuries BC, S-visible, most likely, the early period of this time period.

The items presented in the article characterize the occupation of the local Meotian population by horse breeding, which since Pre-Scythian time has been one of the most important economic branches of the autochthons of Zakubanye.

Keywords: Meotians, Scythians, Zakubanye, loop-like bits, cross-shaped cheek-pieces, double-holed straight cheek-pieces, S-shaped cheek-pieces.

Одержано 29.01.2019

БЕРЕЖНАЯ Вікторія Олександрівна, директор, Лабінський музей історії та краєзнавства ім. Ф. І. Моїсеєнко, вул. Радянська, 20, Лабінськ, 352510, Росія, stanichnoevremya@mail.ru.

BEREZHNAYA Viktoriya A., director, the Labinsk Museum of History and Local History named after F.I. Moiseenko, Sovetskaya 20 str., Labinsk, 352510, Russia, stanichnoevremya@mail.ru.

ДУДАРЕВ Сергій Леонідович, доктор історичних наук, професор, Армавірський державний педагогічний університет, вул. Р. Люксембург, 159, Армавір, 35201, Росія, dudarev51@mail.ru.

DUDAREV Sergej L., doctor of historical sciences, professor, Armavir State Pedagogical University, R. Luxemburg 159 str, Armavir, 35201, Russia, dudarev51@mail.ru.

КОЛКОВА Світлана Петрівна — завідувач, Вознесенська дитяча бібліотека-музей, вул. Мира 70, станція Вознесенська, Краснодарський край, 352250, Росія.

KOLKOVA Svetlana P., head, the Voznesenskaya Children's Library-museum, Mira 70 str., Voznesenskaya stanitsa, Krasnodar Territory, 352250, Russia.