

Т. М. Кузнецова

ИЗОБРАЖЕНИЯ УШАСТОЙ ПТИЦЫ ИЛИ ЧЬИ У ГРИФОНА УШИ

Статья посвящена определению прообраза для изображений фантастических существ, которые называются в исследованиях ушастыми грифонами. Поводом для этого послужила находка в конской могиле 1 кургана 6 у пос. Днепрорудный фигурки хищного орнитоморфа с ушами, украшавшей бронзовый литой наносник. Подобные наносники присутствуют и в степных, и в лесостепных скифских памятниках IV в. до н. э.

Исследователи определили, что в поисках истоков образа грифона следует учитывать и природные прототипы, найдя сходство с орлами и грифами Старого света. Предполагается, что наличие уха у орнитоморфных изображений, которое отсутствует у птиц, отражает результат осмысления реальности, а не ее фиксации. Однако в природе существуют птицы, в оперении которых присутствуют длинные перьевые «ушки». Такими птицами являются совы, среди которых специального внимания заслуживают филины и ушастые совы. Отношение человека к совам всегда было особым из-за таинственного ночного образа жизни, бесшумного полета и жутковатого голоса. Поэтому не исключено, что ухо появилось в иконографии орнитоморфного грифона как результат фиксации реального существа и дальнейшего осмысления его образа во времени и пространстве.

Ключевые слова: искусство, ушастый грифон, скифское время, филин, ушастая сова.

Древнее искусство знакомит нас с большим количеством полиморфных изображений, представляющих разнообразных «фантастических существ» и птиц в том числе. Очень часто это не птицы в чистом виде, а соединения птиц с существами иной породы. Фантастические птицы присутствуют почти во всех мифологиях древности (Немировский 2001, с. 38).

Одно из изображений, имеющее вид «ушастой птицы» (Кузнецов, Кузнецова 2005, с. 322,

© Т. М. КУЗНЕЦОВА, 2019

рис. 3: А), позволило не столько усомниться в его фантастичности, сколько, обратив на себя внимание, дало возможность попытаться выявить для него прообразы, существовавшие и существующие в природе.

Изображение было обнаружено в составе уздечного набора и украшало бронзовый литой наносник / налобник, находившийся рядом с черепом лошади в конской могиле 1 кургана 6 у пос. Днепрорудный (ныне г. Днепрорудное, Васильевский р-н, Запорожская обл., Украина). Предмет представлен узким удлинённым щитком уплощенной формы. В верхней части щитка и перпендикулярно ему помещено скульптурное изображение головы хищного орнитоморфа с ушами. Показаны шея и грудная часть. Уши в профиле — овальные, наклонены слегка вперед. Клюв изогнут и сомкнут, восковица воспроизведена как рельефный выступ, линия рта обозначена углублением. Глаза округлые, занимают основную часть головы. У основания головы — круглое сквозное отверстие. Ширина предмета — 2,4 см; длина общая (с ухом) — 4,0 см; диаметр отверстия — 0,8 см¹ (рис. 1: 1). С. В. Полин называет этот тип наносников «нахрапником» (Бидзиля, Полин 2012, с. 211, кат. 19).

Отдельные элементы сбруйного комплекта из конской могилы 1 кургана 6 находят довольно много аналогий в памятниках кочевого населения Северного Причерноморья V—IV вв. до н. э., но в различных иных сочетаниях (Ильинская 1973). В кургане «Гайманова Могила» найдено несколько уздечных наборов, по составу близких тем, что обнаружены в конской

1. В статье (Кузнецов, Кузнецова 2005, с. 325) в указании размера отверстия — ошибка.

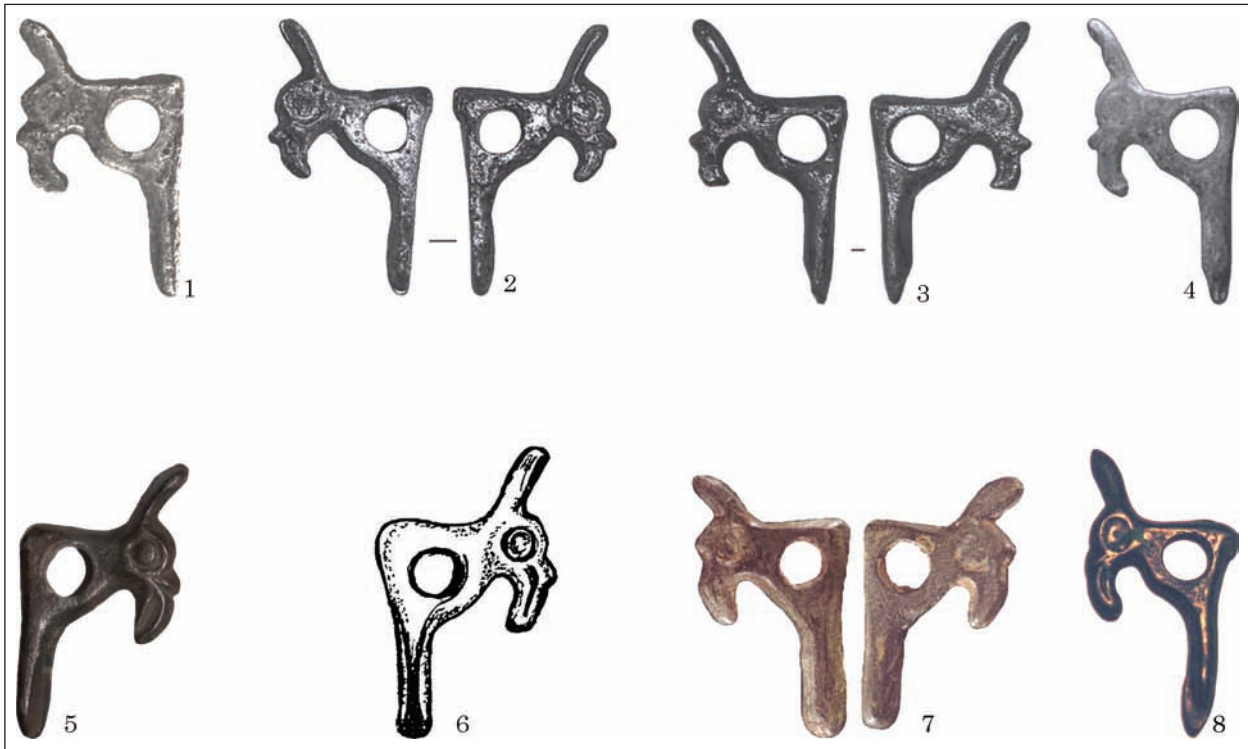


Рис. 1. Литые наносими / налобники из скифских памятников: 1 — пос. Днепрорудный, к. 6, км. 1; 2—4 — курган «Гайманова Могила»; 5 — курган «Чертомлык»; 6 — «Братолюбовский» курган; 7 — с. Межгорье, Белогорский р-н; 8 — с. Филипповка, к. 21 (по: 1 — Кузнецов, Кузнецова 2005, рис. 3: А; 2—4 — Бидзиля, Полин 2012, рис. 70: 4; 71: 1; 77: 4; 78: 11; рис. 324; 5 — Алексеев, Мурзин, Ролле 1991, кат. 17; 6 — Кубышев, Бессонова, Ковалёв 2009, рис. 21: 5; 7 — Скорый, Зимовец 2014, кат. 9/258; 8 — Рукавишникова 2010, рис. 1: 2)

могиле 1 кургана 6 у поселка Днепрорудный: нащечники в виде стилизованной задней лапы кошачьего хищника¹, подпружные пружки, круглые полусферические бляхи с петлей на обороте, конические ворварки и наносими в виде головы хищного орнитоморфа с ушами (Кузнецов, Кузнецова 2005, с. 322, рис. 3: А; Бидзиля, Полин 2012, с. 186—224, 508—510).

Отмеченные наносими присутствуют и в степных, и в лесостепных скифских памятниках IV в. до н. э., но не все они представляют полные аналогии рассматриваемому экземпляру. Довольно близкие формы происходят из тризны центральной гробницы 2 кургана «Гайманова Могила» (рис. 1: 2—4), датированного первой четвертью IV в. до н. э. (Бидзиля, Полин 2012, комплект 3, кат. 19, рис. 70: 4; 71: 1; комплект 5, кат. 35, рис. 77: 4; 78: 11; комплект 6, кат. 44-1, рис. 324); кургана «Чертомлык» (рис. 1: 5), датированного 350—300 гг. до н. э. (Алексеев, Мурзин, Ролле 1991, с. 151, 152, кат. 17; Алексеев 1996, с. 43; Алексеев 2003, с. 268); из конской могилы (погр. 6, конь 2) «Братолюбовского» кургана (рис. 1: 6), датированного второй четвертью IV в. до н. э. (Кубышев, Бессонова, Ковалёв 2009, с. 105, рис. 21:

5, с. 118); кургана 3 (погр. 1) у с. Нововладимировка, датированного IV—III вв. до н. э. (Ковпаненко, Яковенко 1973, с. 264, рис. 2: 23, с. 253) или первой половиной IV в. до н. э. (Бидзиля, Полин 2012, с. 211); кургана 24 у с. Колбино (Гуляев 2001, рис. 16: 1; Могилов 2008, рис. 162: 10; Шевченко 2009, рис. 25: 2). Похожие наносими известны по случайным находкам в Крыму (рис. 1: 7) в окрестностях с. Межгорье, Белогорского района (Скорый, Зимовец 2014, с. 75, кат. 9/258)². Один сходный наносимик обнаружен в Южном Приуралье (рис. 1: 8), в могильнике у с. Филипповка (рубеж V—IV вв. до н. э.) в комплексе, располагавшемся к северу от насыпи кургана 21 (Рукавишникова, 2010, с. 153, рис. 1: 2; Яблонский 2013, с. 177, кат. 2157).

Почти полная сводка подобных или близких рассматриваемому изображению находок представлена в работе А. Р. Канторовича (Канторович 2015а, с. 8—10; 2015б, с. 709—710, 1610).

Исследователи характеризуют фигурки, подобные той, что украшает анализируемый наносимик, как ушастую птицу с загнутым клювом, и видят в ее очертаниях фантастическую хищную птицу или фантастического животного —

1. Некоторые исследователи связывают этот тип нащечников с изображением «медвежьей лапы» (Тереножкин, Ильинская, Мозолевский 1977, с. 187, 188, рис. 43: 11; Братченко, Швецов, Дубовская 1989, с. 175; Бидзиля, Полин 2012, с. 200, кат. 8).

2. Более отдаленная форма была найдена в Крыму и в конской могиле кургана Беш-Оба IV/2 (Белогорский район), датированном 360-ми гг. до н. э. (Колтухов 2007, с. 196-197, рис. 5: 1).

ушастого грифона (Колтухов 2007, с. 196—197; Бидзиля, Полин 2012, с. 211; Скорый, Зимовец 2014, с. 75; Канторович 2015b, с. 708).

Образ грифона, безусловно, выделяется в изобразительном искусстве различных эпох и, видимо, отражает мировоззрение носителей тех археологических культур, где он представлен. С опорой на данные письменных источников (Юрченко 2002, с. 62—68), в научных трудах термином «грифон» чаще всего называется синкретическое существо, в котором сочетаются как части тела различных хищных животных (уши, туловище, лапы, хвост), так и анатомические элементы птицы (голова, крылья), а иногда рыб и рептилий. Первоначальная иконография его слагалась, по мнению исследователей, в древнейших государствах Переднеазиатского мира (Пугаченкова 1959, с. 70). Ранние изображения грифона известны в восточной изобразительной традиции уже в конце IV — начале III тыс. до н. э. (Khazai 1978, p. 1—34). Этот художественный мотив был широко распространен в искусстве многих древних народов и у скифов в том числе (Переводчикова 1994, с. 48—53; Канторович 2015a). Проблема его происхождения давно привлекла внимание специалистов и ему посвящена обширнейшая литература (см.: Канторович 2015b, с. 25—63), однако вопрос об истоках и путях развития образа грифона вообще и в скифском зверином стиле в частности, остается по-прежнему актуальным (Канторович 2010, с. 189—224).

По мнению специалистов, среди изображений как на европейской, так и на азиатской территории в скифо-сарматское время наиболее популярен образ орлиноголового грифона (Руденко 1960, с. 285—283; Баркова 1987, с. 5—29; Черемисин 2009, с. 88; Канторович 2010; Канторович 2012; Засецкая 2012, с. 353—354; Шауб 2017, с. 24—46), который следует отличать от мотива фантастической хищной птицы, наделенной такими же как у грифона ушами (Засецкая 2012, с. 354). Е. Ф. Королькова верно указала, что в классификации образов хищных птиц скифо-сибирского звериного стиля пока еще нет единодушия, так как одни исследователи склонны видеть в их изображениях «мифического орла» (с ушами и гребнем), другие называют подобных существ орлиноголовыми грифонами или просто грифонами, если голова хищной птицы имеет звериное ухо (Королькова 2006, с. 53).

Исследователи правомерно предположили, что в поисках истоков образа грифона скифо-сибирского звериного стиля, следует учитывать и природные прототипы, найдя сходство птичьих компонентов в образе грифона с биологическими орлами и «грифами Старого света». Предполагается, что прообразом грифона мог служить черный гриф (*Aegypius monachus*), обитающий в предгорьях и горах Центральной и Средней Азии, Кавказа, Крыма и Северной Африки

(Канторович 2010, с. 193—194), поскольку он имеет длинный клюв, круто загнутый на самом конце, хохолок из перьев и воротник на нижней части шеи «ожерелье из длинных заостренных перьев» (Канторович 2010, с. 193). Специалисты отмечают также, что, наряду с черным грифом прототипами для иконографии птице-головых монстров, в том числе грифонов, могли послужить и иные природные особи семейства ястребиных: беркуты (*Aquila chrysaetus*), степные орлы (*Aquila nipalensis*)¹ и другие (Полосмак 1994, с. 8; Канторович 2010, с. 194).

Для изображений грифонов из памятников Северного Причерноморья в научной литературе выделяется несколько иконографических моделей: ориентализирующая или переднеазиатская, раннегреческая, и «скифского звериного стиля» (Погребова 1948, с. 62).

При этом изображения, которые принято называть «скифским грифоном», по мнению Н. Н. Погребовой, «в большинстве случаев называется просто головой хищной птицы», нередко имеющей звериное ухо (Погребова 1948, с. 66—67). Именно это, по справедливому замечанию А. И. Шкурко, не дает повода применять к таким изображениям термин «грифон», поскольку лишь утрирование природных признаков хищной птицы придает фантастичность этому образу (Шкурко 1982, с. 3).

Данный тезис, хотя и поддерживается исследователями, но вызывает и возражения. Так А. Р. Канторович пишет, что если преувеличенность глаза и чрезмерная изогнутость клюва «могут объясняться таким утрированием, то наличие уха, не свойственного птицам в природе, нельзя отнести на счет стилизации», учитывая также неполные фигуры, которые не позволяют «с абсолютной уверенностью утверждать, каким это целое представлялось создателю изображения и его созерцателям — зверем с птичьей головой (грифоном) или птицей со звериными ушами» (Канторович 2010, с. 205). Е. Ф. Королькова отметила, что наличие уха вообще в подобных изображениях свидетельствует о каком-то содержательном аспекте, заставлявшем внести эту деталь, отсутствующую у представителей фауны в природе, и отражает результат осмысления реальности, а не ее фиксацию (Королькова 2006, с. 54).

Исходя из этого, появление мотива фантастической хищной птицы или птице-головой грифона, наделенных ушами, требует некоторого разъяснения. Действительно, природа не наградила птиц ушами, подобными млекопитающим животным. Тем не менее в природе существуют птицы, в оперении которых присутствуют «ушки

1. Исследователями для степного орла используется иное латинское название, поскольку ранее он описывался как один вид с каменным орлом (*Aquila garax*), распространенным в Африке и Индии (Коблик 2001a, с. 332).



Рис. 2. Филины в природе (Интернет-ресурсы)

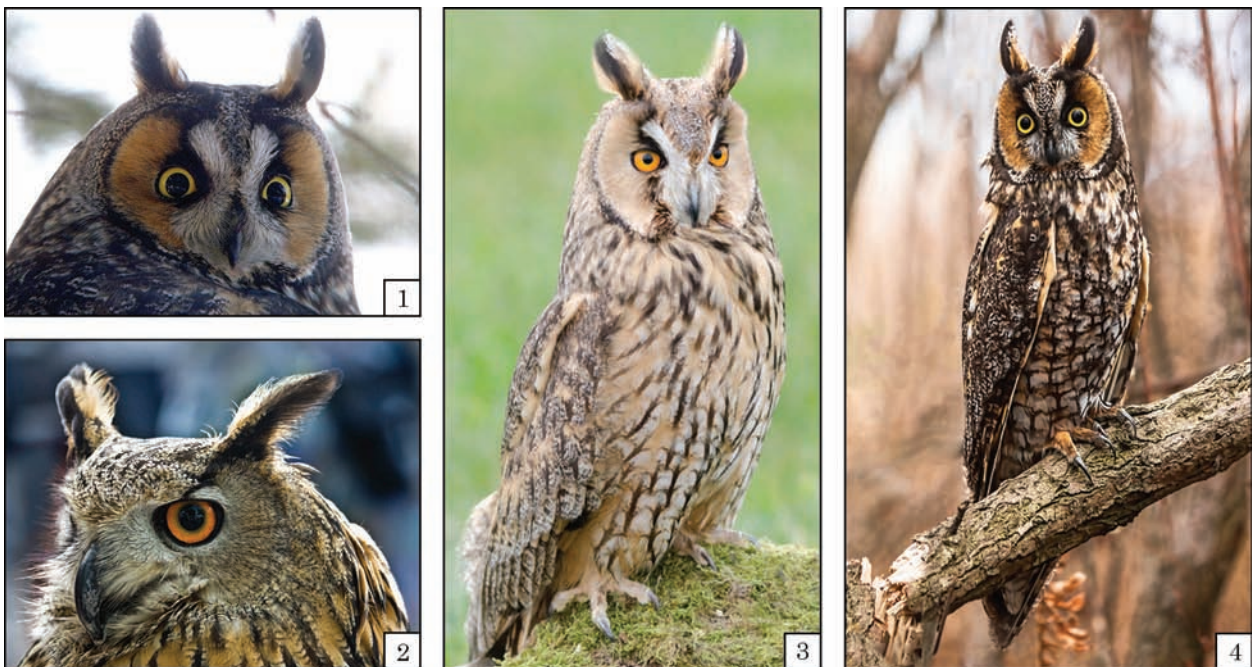


Рис. 3. Ушастые совы в естественных условиях (Интернет-ресурсы)

на макушке». И такими птицами являются совы, среди которых в данном случае особого внимания заслуживают филины и ушастые совы.

По мнению исследователей, филин (*Bubo bubo*) самая величественная из сов. Размах его крыльев составляет почти два метра. У филина перьевые «ушки» находятся на голове, над ушными отверстиями (рис. 2). В сочетании с большими направленными вперед глазами они придают его облику вид рыси. Эти перья у сов имеют разное положение в зависимости от времени суток и состояния птицы. При возбуждении и напряженном внимании ушки несколько приподнимаются, при угрозе и страхе — прижимаются (Пукинский 1977, с. 9—12).

На голове ушастой совы (*Asio otus*) также расположены длинные (до шести сантиметров)

перьевые «ушки», торчащие кверху, которые хорошо заметны и состоят из 6 перьев (рис. 3). Некоторые из ее представителей напоминают обликом небольших филинов, размах крыльев которых около метра (Константинов, Марголин, Бабенко 1982, с. 121—132).

Группа филинов распространена весьма широко, населяя Северную и Южную Америку, Центральную и Южную Африку, Индию и Индокитай (рис. 4). Филин встречается во всей Евразии, исключая крайний север материка (Пукинский 1993, рис. 63; Беме и др. 1998, с. 379).

Орнитологи отмечают, что эта птица может приспосабливаться к самым разнообразным условиям существования. Ее можно встретить как у полярной границы леса, так и в горной

Рис. 4. Область распространения филина: а — граница гнездового ареала; б — недостаточно выясненная граница гнездового ареала; в — область гнездования; г — область, характер пребывания птиц в которой неизвестен (по: Пукинский 1993, рис. 63)

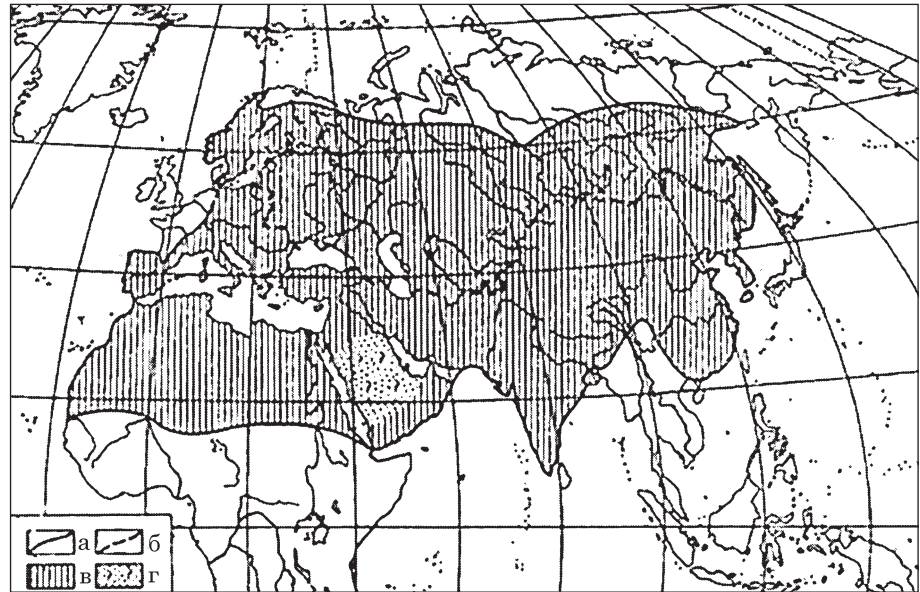
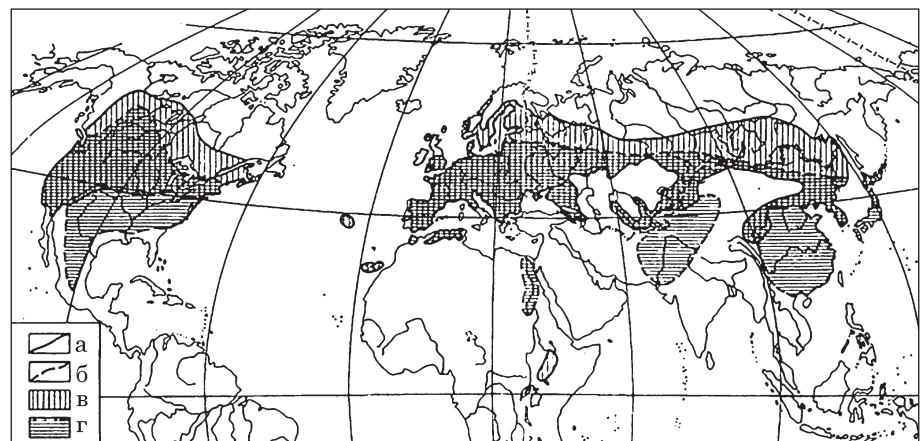


Рис. 5. Область распространения ушастой совы: а — граница гнездового ареала; б — граница области зимовки; в — область гнездования; г — область зимовки (по: Пукинский 1993, рис. 68)



тайге, в густых лесах, и в пустынях, и в степях, и высоко в горах. Во всех этих разнообразных ландшафтах филин отлично уживается и переносит как холод севера и высокогорья, так и жару юга (Бутурлин 1928). Подмечено, что в закрытом ландшафте он охотится, в основном подкарауливая жертву, и является сугубо ночной совой. В степи же часто вылетает на кормежку еще до захода солнца, совершая поисковые полеты. Исследователи считают, что филин достаточно пластичен и легко приспосабливается к разным условиям.

Специалисты определяют голос филина как одно из чудес ночи. По силе, глубине и производимому им в ночном лесу впечатлению нет равного ему звука. Крики филина воздействуют не только на птиц, но и на зверей. Тем, кому приходилось слышать по вечерам крик филина, знают, что в ответ на него где-нибудь в лесной чащобе мог раздаться и заунывный волчий вой (Пукинский 1977, с. 107—120). Голос очень мощный, вокализация разнообразна, обычно это низкое двухсложное уханье, иногда хохот, плач, гудение, визгливые крики (Коблик 2001b, с. 20).

Глаза сов могут видеть не только в густых сумерках, но и днем. Наблюдения за поведением филина днём показали, что он замечает далеко пролетающего дневного хищника или ворону, даже если смотрит против солнца (Пукинский 1977, с. 12—27).

Группа ушастых сов распространена по всему свету, кроме Австралии (рис. 5). В Евразии эта сова может быть обнаружена почти повсеместно, исключая самые северные и крайние южные районы материка (Пукинский 1993, рис. 68; Беме и др. 1998, с. 385). Орнитологи определили, что, хотя жизнь ушастой совы тесно связана с древесной растительностью, сплошных лесных массивов она решительно избегает. Ушастая сова — полулесная птица: она охотится, как правило, в открытом ландшафте, а деревья ей нужны лишь для отдыха и гнездования (Пукинский 1977, с. 225—227).

Для большинства сов характерна сумеречная и ночная активность. Совы начинают охотиться обычно сразу же после захода солнца. Около полуночи наступает спад интенсивности охоты или она даже прекращается, но перед рассветом наблюдается новый пик деятельнос-



Рис. 6. Филин (1), ушастая сова (2), беркут (3) и степной орел (4) (Интернет-ресурсы)

ти. Замечено, что в лунные ночи совы более активны (Пукинский 1977, с. 12—27).

Совы очень схожи с дневными хищными птицами (рис. 6), и при их визуальном сравнении нетрудно найти общие черты: крючкообразный клюв типичного пернатого хищника, загнутые когти, приспособленные для удержания и закалывания жертвы), однако в отличие от последних, совы могут кусать свою добычу (Коблик 2001b, с. 3). Даже в истории орнитологии известны попытки сблизать сов с дневными хищными птицами (Пукинский 1977, с. 26—27)¹. Орлиной совой («Eagle-owl») филина называют в Англии (Коблик 2001b, с. 20). В археологических исследованиях также отмечалось, что образ хищной птицы часто отождествляется с изображением грифона (Баркова 1987, с. 5).

Филин и ушастая сова, как и все совообразные, выделяются крупной головой, очень большими и выпуклыми глазами. Птицы имеют загнутое с заостренным крючковидным концом и острыми краями надклювье, основание клюва одето восковицей, которая всегда прикрыта длинными волосовидными перьями (вибриссами). Зрение и слух сов чрезвычайно тонкий (Бутурлин, Дементьев 1936, с. 101—106). У сов очень крупное продолговатое ушное отверстие, которое окружено кожным валиком, формирующим подобие наружного уха, присущего млекопитающим (Коблик 2001b, с. 5). Над ушными отверстиями у некоторых их них, как уже говорилось, расположены перьевые «ушки».

Таким образом сведения, связанные с обликом филина и ушастой совы (большие глаза,

загнутый клюв, одетый в основании восковицей, длинные перьевые «ушки») полностью соответствуют изображениям «ушастой птицы», присутствующим на некоторых наносниках/налобниках, обнаруженных в составе конской упряжи скифских памятников и, в частности, в конской могиле 1 кургана 6 у пос. Днепрорудный, что позволяет ретроспективно объяснить появление ушей и у грифонов.

В природе «ушастые птицы», которые относятся к семейству «настоящих сов» (Strigidae), распространены, как уже говорилось, достаточно широко (рис. 4; 5) и население ойкумены могло не только их наблюдать с очень раннего времени², а и накапливать знания о них, оценивать ощущение их присутствия, взаимодействие с окружающей действительностью и с человеком в том числе. Еще Э. Дюркгейм, предложивший такой термин как «коллективные представления», полагал, что эти представления, возникающие из «общих действий» (практик), и на них же основана приобретаемая впоследствии способность передавать значения при помощи символов (Durkheim 1915; Rawls 2001, p. 33; Роулз 2005, с. 3).

Как верно отметила Е. В. Переводчикова, способ изображения животных опирается не на непосредственное восприятие, а на осмысление многообразных впечатлений о мире и его обитателях, и является результатом деятельности определенной общности людей, чьи обычаи предписывали подчеркивать именно те черты животного, которые считались основными, т. е. определяющими образ того или иного существа в сознании древних (Переводчикова 1994, с. 23). В недрах каждого сообщества выкристаллизовывались общезначимые «коллективные представления», которые, став общими для группы, продолжали жить в языке и повествованиях этой группы и могли быть впоследствии вызваны вновь при помощи символов, пробуждающих переживания, лежавшие у истока данных представлений (Дюркгейм 1995, с. 208—243).

Каждая древняя культура по-своему представляла и изображала тех или иных существ,

1. В настоящее время совы — обособленная в морфологическом и экологическом отношениях группа птиц (Пукинский 1977, с. 9—10).

2. В том обличье, в каком мы видим сов сейчас, они живут на земле не один миллион лет (Пукинский 1977, с. 9—10).

что привело к возникновению определенных изобразительных традиций. Мастера, следовавшие этим традициям, рожденным и жившим «коллективными представлениями» носителей древних культур, воплощали в предметах отражение их мировоззрения.

Отношение людей к совам всегда было особым. Странная внешность, таинственный ночной образ жизни, бесшумный полет и жутковатый голос издревле порождали в человеке суеверный страх. Филин получил народное название — «пугач» (русское: пугуч, украинское: пугач, польское: puchacz) из-за своего голоса (Фасмер 1987, с. 400; Коблик 2001b, с. 20). Наблюдался, пораженный большеголовостью птиц, их задумчивым и мечтательным взглядом, был склонен приписывать этим птицам особый ум и наделять их сверхъестественными свойствами (Западова 1977, с. 119—120). Поэтому не исключено, что ухо появилось в иконографии хищной птицы и орнитоморфного грифона как результат фиксации реального существа и дальнейшего осмысления его образа во времени и пространстве.

Отмеченные ранее изображения «ушастой птицы» связаны с экипировкой коней, сопровождающих скифские захоронения. Поэтому невозможно определить была ли узда, в состав которой входили наносники/налобники с такими изображениями, изготовлена в качестве приношений для заупокойных церемоний или использовалась скифами еще при жизни. Оттого вопрос о семантике образа «ушастой птицы» пока оставим открытым.

Однако следует отметить, что все высказанные исследователями соображения, связанные с возможными прототипами для орнитоморфных образов в скифских и иных древностях, безусловно, верны и не вызывают возражений, несмотря на их кажущуюся противоречивость, поскольку интерпретация изображения очень субъективна, в отличие от творчества его создателя и оценки потребителей, а также многообразна в толковании его современными наблюдателями.

ЛИТЕРАТУРА

- Алексеев, А. Ю. 1996. *Хронография Европейской Скифии (VII—IV вв. до н. э.)*: Автореферат д. и н. Санкт-Петербург.
- Алексеев, А. Ю. 2003. *Хронография Европейской Скифии (VII—IV веков до н. э.)*. Санкт-Петербург: Государственный Эрмитаж.
- Алексеев, А. Ю., Мурзин, В. Ю., Ролле, Р. 1991. *Чертомлык (скифский царский курган IV в. до н. э.)*. Киев: Наукова думка.
- Баркова, Л. Л. 1987. Образ орлиноголового грифона в искусстве древнего Алтая. *Археологический сборник Государственного Эрмитажа*, 28, с. 5-29.
- Беме, Р. Л., Динец, В. Л., Флинт, В. Е., Черенков, А. Е. 1998. *Птицы. Энциклопедия природы России*. Москва: АБФ.
- Бидзиля, В. И., Полин, С. В. 2012. *Скифский царский курган Гайманова Могила*. Киев: Скиф.
- Братченко, С. Н., Швецов, М. Л., Дубовская, О. Р. 1989. Курган IV в. до н. э. в бассейне Северского Донца. *Советская археология*, 1, с. 170-177.
- Бутурлин, С. А. 1928. *Дневные хищники и совы СССР*. Москва: Книгосоюз. Определитель видов птиц СССР, их подвиды, распространение, польза и вред для хозяйства, 1.
- Бутурлин, С. А., Дементьев, Г. П. 1936. *Полный определитель птиц СССР. Трубноносые, дневные хищные, совы, дятловые*. Москва; Ленинград: КОИЗ, 3.
- Гуляев, В. И. 2001. Общие проблемы археологии Среднего Дона в скифское время. В: Гуляев, В. И. (ред.). *Археология Среднего Дона в скифскую эпоху. Труды Потуданской археологической экспедиции ИА РАН (1993—2000 гг.)*. Москва: ИА РАН, с. 18-52.
- Дюркгейм, Э. 1995. *Социология. Ее предмет, метод, предназначение*. Москва: Канон.
- Западова, Е. 1977. *Волшебная арфа. Сказки народов Бирмы*. Москва: Художественная литература.
- Засецкая, И. П. 2012. Изображения грифонов и «грифов» в сарматском зверином стиле. В: *Золото, конь и человек. Сборник статей к 60-летию А. В. Симоненко*. Киев: Скиф, с. 353-383.
- Ильинская, В. А. 1973. Скифская узда IV в. до н. э. В: Тереножкин, А. И. (ред.). *Скифские древности*. Киев: Наукова думка, с. 42-63.
- Канторович, А. Р. 2010. Истоки и вариации образов грифона и грифоноподобных существ в раннескифском зверином стиле VII—VI вв. до н. э. *Археологический альманах*, 21, с. 189-224.
- Канторович, А. Р. 2012. К вопросу об истоках и вариациях образов грифона и грифоноподобных существ в раннескифском зверином стиле VII—VI вв. до н. э. *Труды ГИМ*, 191: Евразия в скифо-сарматское время. Памяти И. И. Гузиной, с. 106-133.
- Канторович, А. Р. 2015а. *Скифский звериный стиль Восточной Европы: классификация, типология, хронология, эволюция*: Автореферат д. и н. Москва.
- Канторович, А. Р. 2015б. *Скифский звериный стиль Восточной Европы: классификация, типология, хронология, эволюция*: Диссертация д. и н. Москва.
- Коблик, Е. А. 2001а. *Разнообразие птиц (по материалам экспозиции Зоологического музея МГУ)*. Москва: МГУ, 1.
- Коблик, Е. А. 2001б. *Разнообразие птиц (по материалам экспозиции Зоологического музея МГУ)*. Москва: МГУ, 3.
- Ковпаненко, Г. Т., Яковенко, Э. В. 1973. Скифские курганы на юге Херсонщины. В: Тереножкин, А. И. (ред.). *Скифские древности*. Киев: Наукова думка, с. 253-265.
- Колтухов, С. Г. 2007. Основное погребение кургана Беш-Оба 4/2. В: Зайцев, Ю. П., Мордвинцева, В. И. (ред.). *Древняя Таврика. Посвящается 80-летию Т. Н. Высотской*. Симферополь: Универсум, с. 193-206.
- Константинов, В. М., Марголин, В. А., Бабенко, В. Г. 1982. Особенности экологии ушастой совы в антропогенных ландшафтах Центрального района Европейской части СССР. В: Болотников, А. М. (ред.). *Гнездовая жизнь птиц*. Пермь: ПермГПИ, с. 121-132.
- Королькова, Е. Ф. 2006. *Звериный стиль Евразии. Искусство племен Нижнего Поволжья и Южного Приуралья в скифскую эпоху (VII—IV вв. до н. э.)*. Санкт-Петербург: Петербургское Востоковедение.
- Кубышев, А. И., Бессонова, С. С., Ковалев, Н. В. 2009. *Братолюбровский курган*. Киев: ИА НАНУ.

Кузнецов, С. В., Кузнецова, Т. М. 2005. Курганы скифского времени у пос. Днепрорудный и с. Большая Белозерка. В: Гуляев, В. И. (ред.). *Древности Евразии: от ранней бронзы до раннего Средневековья. Памяти В. С. Ольховского*. Москва: ИА РАН, с. 317-332.

Могилев, О. Д. 2008. *Спорядження коня скіфської доби у Лісостепу Східної Європи*. Київ; Кам'янець-Подільський: ІА НАНУ.

Немировский, А. И. 2001. *Мифы древности — Ближний Восток*. Москва: Лабиринт.

Переводчикова, Е. В. 1994. *Язык звериных образов. Очерки искусства евразийских степей скифской эпохи*. Москва: Восточная литература.

Погребова, Н. Н. 1948. Грифон в искусстве Северного Причерноморья в эпоху архаики. *Краткие сообщения ИИМК*, XXIII, с. 62-67.

Полосьмак, Н. В. 1994. *Стерегищие золото грифы (ак-алахинские курганы)*. Новосибирск: Наука.

Пугаченкова, Г. А. 1959. Грифон в античном и средневековом (изобразительном) искусстве Средней Азии. *Советская археология*, 2, с. 70-74.

Пукинский, Ю. Б. 1977. *Жизнь сов*. Ленинград: ЛГУ. Жизнь наших зверей и птиц, 1.

Пукинский, Ю. Б. 1993. Филлин. Ушастая сова. В: Ильичев, В. Д., Флинт, В. Е. (ред.). *Птицы СССР — Птицы России и сопредельных регионов: Рябкообразные, Голубеобразные. Кукушкообразные, Собообразные*. Москва: Наука, 5, с. 270-313.

Роулз, Э. 2005. Дюркгеймовская трактовка практики: альтернатива конкретных практик и представлений как оснований разума. *Социологическое обозрение*, 4, 1, с. 3-30.

Руденко, С. И. 1960. *Культура населения Центрального Алтая в скифское время*. Москва; Ленинград: АН СССР.

Рукавишников, И. В. 2010. Изучение стилистических черт изображений в зверином стиле и анализ металла этих предметов. Происхождение предметов с изображениями в зверином стиле из Южного Приуралья. *Торевтика в древних и средневековых культурах Евразии. Труды Сибирской ассоциации исследователей первобытного искусства*, VI, с. 151-154.

Скорый, С. А., Зимовец, Р. В. 2014. *Скифские древности Крыма. Материалы одной коллекции*. Киев: Олег Філюк.

Тереножкин, А. И., Ильинская, В. А., Мозолевский, Б. Н. 1977. Скифский курганный могильник Гайманово Поле (раскопки 1968 г.). В: Тереножкин, А. И. (ред.). *Скифы и сарматы*. Киев: Наукова думка, с. 152-199.

Фасмер, М. 1987. *Этимологический словарь русского языка*. Москва: Прогресс, III.

Черемисин, Д. В. 2009. О семантике орнитоморфных персонажей звериного стиля в ритуальной атрибутике пазырьских курганов. *Археология, этнография и антропология Евразии*, 1 (37), с. 85-94.

Шауб, И. Ю. 2017. Монстры в культуре скифов. *Новое прошлое*, 4, с. 24-46. doi:10.23683/2500-3224-2017-4-24-47.

Шевченко, А. А. 2009. Новые материалы к изучению курганного могильника скифского времени Колбино I на Среднем Дону. В: Гуляев, В. И. (ред.). *Археология Среднего Дона в скифскую эпоху. Труды Донской археологической экспедиции ИА РАН (2004—2008 гг.)*. Москва: ИА РАН, с. 26-111.

Шкурко, А. И. 1982. Фантастические существа в искусстве Лесостепной Скифии. *Труды ГИМ*, 54: Археологические исследования на юге Восточной Европы, с. 3-8.

Юрченко, А. Г. 2002. *Тимофей из Газы. Тигрица и грифон: Сакральные символы животного мира*. Санкт-Петербург: Азбука-классика.

Яблонский, Л. Т. 2013. *Золото сарматских вождей. Элитный некрополь Филипповка I (по материалам раскопок 2004—2009 гг.): Каталог коллекции*. Москва: ИА РАН, 1.

Durkheim, É. 1915. *The Elementary Forms of the Religious Life*. London: G. Allen & Unwin; New York: The Macmillan Company.

Khazai, Kh. 1978. L'évolution et la signification du griffon dans l'iconographie iranienne. *Iranica Antiqua*, XIII, p. 1-34.

Rawls, A. W. 2001. Durkheim's treatment of practice: Concrete practice vs. representations as the foundation of reason. *Journal of Classical Sociology*, 1, 1, p. 33-68.

REFERENCES

Alekseyev, A. Yu. 1996. *Khronografiya Evropeyskoy Skifii (VII—IV vv. do n. e.)*. Avtoreferat d. i. n. Sankt-Peterburg.

Alekseyev, A. Yu. 2003. *Khronografiya Evropeyskoy Skifii (VII—IV vekov do n. e.)*. Sankt-Peterburg: Gosudarstvennyy Ermitazh.

Alekseyev, A. Yu., Murzin, V. Yu., Rolle, R. 1991. *Cherptomlyk (skifskiy tsarskiy kurgan IV v. do n. e.)*. Kiev: Naukova dumka.

Barkova, L. L. 1987. Obraz orlinogolovogo grifona v iskusstve drevnego Altaya. *Arkheologicheskii sbornik Gosudarstvennogo Ermitazha*, 28, s. 5-29.

Beme, R. L., Dinets, V. L., Flint, V. E., Cherenkov, A. E. 1998. *Ptitsy. Entsiklopediya prirody Rossii*. Moskva: ABF.

Bidzilya, V. I., Polin, S. V. 2012. *Skifskiy tsarskiy kurgan Gaymanova Mogila*. Kiev: Skif.

Bratchenko, S. N., Shvetsov, M. L., Dubovskaya, O. R. 1989. Kurgan IV v. do n. e. v bassejny Severskogo Dontsa. *Sovetskaya arkheologiya*, 1, s. 170-177.

Buturlin, S. A. 1928. *Dnevnyye khishchniki i sovy SSSR*. Moskva: Knigosoyuz. Opredelitel vidov ptits SSSR, ikh podvidy, rasprostraneniye, polza i vred dlya khozyaystva, 1.

Buturlin, S. A., Dementyev, G. P. 1936. *Polnyy opredelitel ptits SSSR. Trubkonosyye, dnevnnyye khishchnyye, sovy, dyatlovyye*. Moskva, Leningrad: KOIZ, 3.

Gulyayev, V. I. 2001. Obshchiye problemy arkheologii Srednego Dona v skifskoye vremya. In: Gulyayev, V. I. (ed.). *Arkheologiya Srednego Dona v skif-skuyu epokhu. Trudy Potudanskoy arkheologicheskoy ekspeditsii IA RAN (1993—2000 gg.)*. Moskva: IA RAN, s. 18-52.

Durkheim, E. 1995. *Sotsiologiya. Ee predmet, metod, prednaznachenije*. Moskva: Kanon.

Zapadova, E. 1977. *Volshebnaya arfa. Skazki narodov Birmy*. Moskva: Khudozhestvennaya literatura.

Zasetskaya, I. P. 2012. Izobrazheniya grifonov i «grifov» v sarmatskom zverinom stile. In: *Zoloto, kon i chelovek. Sbornik statey k 60-letiyu A. V. Simonenko*. Kiev: Skif, s. 353-383.

Ilinskaya, V. A. 1973. Skifskaya uzda IV v do n. e. In: Terenozhkin, A. I. (ed.). *Skifskiy drevnosti*. Kiev: Naukova dumka, s. 42-63.

Kantorovich, A. R. 2010. Istoki i variatsii obrazov grifona i grifonopodobnykh sushchestv v ranneskijskom zverinom stile VII—VI vv. do n. e. *Arkheologicheskii almanakh*, 21, s. 189-224.

Kantorovich, A. R. 2012. K voprosu ob istokakh i variatsiyakh obrazov grifona i grifonopodobnykh sushchestv v ranneskijskom zverinom stile VII—VI vv. do n. e. *Trudy GIM*, 191: Evraziya v skifo-sarmatskoye vremya. Pamyati I. I. Gushchinyoy, s. 106-133.

Kantorovich, A. R. 2015a. *Skifskiy zverinyy stil Vostochnoy Evropy: klassifikatsiya, tipologiya, khronologiya, evolyutsiya: Avtoreferat d. i. n. Moskva*.

Kantorovich, A. R. 2015b. *Skifskiy zverinyy stil Vostochnoy Evropy: klassifikatsiya, tipologiya, khronologiya, evolyutsiya: Dissertatsiya d. i. n. Moskva*.

Koblik, E. A. 2001a. *Raznoobraziye ptits (po materialam ekspozitsii Zoologicheskogo muzeya MGU)*. Moskva: MGU, 1.

- Koblik, E. A. 2001b. *Raznoobraziye ptits (po materialam ekspozitsii Zoologicheskogo muzeya MGU)*. Moskva: MGU, 3.
- Kovpanenko, G. T., Yakovenko, E. V. 1973. Skifskiye kurgany na yuge Khersonshchiny. In: Terenozhkin, A. I. (ed.). *Skifskiye drevnosti*. Kiev: Naukova dumka, s. 253-265.
- Koltukhov, S. G. 2007. Osnovnoye pogrebeniye kurgana Besh-Oba 4/2. In: Zaytsev, Yu. P., Mordvintseva, V. I. (eds.). *Drevnyaya Tavrika. Posvyashchayetsya 80-letiyu T. N. Vysotskoy*. Simferopol: Universum, s. 193-206.
- Konstantinov, V. M., Margolin, V. A., Babenko, V. G. 1982. Osobennosti ekologii ushastoy sovy v antropogennykh landshaftakh Tsentralnogo rayona Evropeyskoy chasti SSSR. In: Bolotnikov, A. M. (ed.). *Gnezdovaya zhizn ptits*. Perm: Perm-GPI, s. 121-132.
- Korolkova, E. F. 2006. *Zverinyy stil Evrazii. Iskusstvo plemen Nizhnego Povolzhia i Yuzhnogo Priuralia v skifskuyu epokhu (VII—IV vv. do n. e.)*. Sankt-Peterburg: Peterburgskoye Vostokovedeniye.
- Kubyshev, A. I., Bessonova, S. S., Kovalev, N. V. 2009. *Bratolyubovskiy kurgan*. Kiev: IA NANU.
- Kuznetsov, S. V., Kuznetsova, T. M. 2005. Kurgany skifskogo vremeni u pos. Dneprorudnyy i s. Bolshaya Belozherka. In: Gulyayev, V. I. (ed.). *Drevnosti Evrazii: ot ranney bronzy do rannego Srednevekovia. Pamyati V. S. Olkhovskogo*. Moskva: IA RAN, s. 317-332.
- Mogilov, O. D. 2008. *Sporyadzhennaya konya skifskoy dobi u Lisostepu Skhidnoi Evropy*. Kyiv: Kam'yanets-Podilskiy: IA NANU.
- Nemirovskiy, A. I. 2001. *Mify drevnosti — Blizhniy Vostok*. Moskva: Labirint.
- Perevodchikova, E. V. 1994. *Yazyk zverinykh obrazov. Ocherki iskusstva evraziyskikh stepey skifskoy epokhi*. Moskva: Vostochnaya literatura.
- Pogrebova, N. N. 1948. Grifon v iskusstve Severnogo Prichernomor'ya v epokhu arkhaiki. *Kratkiye soobshcheniya IIMK*, XXIII, s. 62-67.
- Polosmak, N. V. 1994. *Steregushchiye zoloto grify (ak-alkhinskiye kurgany)*. Novosibirsk: Nauka.
- Pugachenkova, G. A. 1959. Grifon v antichnom i srednevekovom (izobrazitelnom) iskusstve Sredney Azii. *Sovetskaya arkhologiya*, 2, s. 70-74.
- Pukinskiy, Yu. B. 1977. *Zhizn sov. Seriya: Zhizn nashikh zverey i ptits*. Leningrad: LGU, 1.
- Pukinskiy, Yu. B. 1993. Filin. Ushastaya sova. In: Ilichev, V. D., Flint, V. E. (ed.). *Ptitsy SSSR — Ptitsy Rossii i sopredelnykh regionov: Ryabkoobraznyye. Golubeobraznyye. Kukushkoobraznyye. Sovoobraznyye*. Moskva: Nauka, 5, s. 270-313.
- Roulz, E. 2005. Dyurkgeymovskaya traktovka praktiki: alternativa konkretnykh praktik i predstavleniy kak osnovaniy razuma. *Sotsiologicheskoye obozreniye*, 4, 1, s. 3-30.
- Rudenko, S. I. 1960. *Kultura naseleniya Tsentralnogo Altaya v skifskoye vremya*. Moskva; Leningrad: AN SSSR.
- Rukavishnikova, I. V. 2010. Izucheniye stilisticheskikh chert izobra-zheniy v zverinom stile i analiz metalla etikh predmetov. Proiskhozhdeniye predmetov s izobrazheniyami v zverinom stile iz Yuzhnogo Priuralia. *Torevika v drevnikh i srednevekovykh kulturakh Evrazii. Trudy Sibirskoy assotsiatsii issledovateley pervobytnogo iskusstva*, VI, s. 151-154.
- Skoryy, S. A., Zimovets, R. V. 2014. *Skifskiye drevnosti Kryma. Materialy odnoy kolektsii*. Kiev: Oleg Filyuk.
- Terenozhkin, A. I., Ilinskaya, V. A., Mozolevskiy, B. N. 1977. Skifskiy kurgannyy mogilnik Gaymanovo Pole (raskopki 1968 g.). In: Terenozhkin, A. I. (ed.). *Skify i sarmaty*. Kiev: Naukova dumka, s. 152-199.
- Fasmer, M. 1987. *Etimologicheskii slovar' russkogo yazyka*. Moskva: Progress, III.
- Cheremisin, D. V. 2009. O semantike ornitomorfnykh personazhey zverinogo stilya v ritualnoy atributike pazyrykskikh kurganov. *Arkheologiya, etnografiya i antropologiya Evrazii*, 1 (37), s. 85-94.
- Shaub, I. Yu. 2017. Monstry v kulture skifov. *Novoye proshloye*, 4, s. 24-46. doi:10.23683/2500-3224-2017-4-24-47.
- Shevchenko, A. A. 2009. Novyye materialy k izucheniyu kurgannogo mogilnika skifskogo vremeni Kolbino I na Sred-nem Donu. In: Gulyayev, V. I. (ed.). *Arkheologiya Srednego Dona v skifskuyu epokhu. Trudy Donskoy arkhologicheskoy ekspeditsii IA RAN (2004—2008 gg.)*. Moskva: IA RAN, s. 26-111.
- Shkurko, A. I. 1982. Fantasticheskiye sushchestva v iskusstve Lesostepnoy Skifi. *Trudy GIM*, 54: Arkheologicheskiye issledovaniya na yuge Vostochnoy Evropy, s. 3-8.
- Yurchenko, A. G. 2002. *Timofey iz Gazy. Tigritya i grifon: Sakralnyye simvoly zhiivotnogo mira*. Sankt-Peterburg: Azbuka-klassika.
- Yablonskiy, L. T. 2013. *Zoloto sarmatskikh vozhd'ey. Elitnyy nekropol Filippovka 1 (po materialam raskopok 2004—2009 gg.): Katalog kolektsii*. Moskva: IA RAN, 1.
- Durkheim, É. 1915. *The Elementary Forms of the Religious Life*. London: G. Allen & Unwin; New York: The Macmillan Company.
- Khazai, Kh. 1978. L'évolution et la signification dugriffon dans l'iconographie iranienne. *Iranica Antiqua*, XIII, p. 1-34.
- Rawls, A. W. 2001. Durkheim's treatment of practice: Concrete practice vs. representations as the foundation of reason. *Journal of Classical Sociology*, 1, 1, p. 33-68.

T. M. Kuznetsova

IMAGES OF AN EARED BIRD OR WHOSE EARS A GRIFFIN HAS?

The article is devoted to the definition of the pre-image for the images of fantastic creatures, which are called in research, eared griffins. The reason for this was the finding in the horse grave number 1 of the barrow number 6 at the town of Dnieprorudnyy the figurine of a predatory ornithomorphic with ears decorated a bronze molded noseband. Such nosebands are present both in the steppe and in the forest-steppe Scythian monuments of the 4th century BC.

Researchers have determined that in searching for the origins of the image of the griffin, natural prototypes should be taken into account, finding similarities with the eagles and the vultures of the Old World. It is assumed that the presence of an ear in ornithomorphic images, which is absent in birds, reflects the result of comprehension of reality, and not its fixation. However, in nature there are birds, in the plumage of which there are long feather «ears». These birds are owls, among which eagle-owl and long-eared owls deserve special attention. The attitude of a human being to owls has always been special because of the mysterious nightlife, silent flight and eerie voice. Therefore, it is possible that the ear in the iconography of an ornithomorphic griffin as a result of fixing a real creature and further understanding its image in time and space.

Keywords: art, long-eared griffin, Scythian time, eagle owl, long-eared owl.

Одержано 9.01.2019

КУЗНЕЦОВА Тетяна Михайлівна, кандидат історичних наук, старший науковий співробітник, Інститут археології РАН, вул. Дм. Ульянова, 19, Москва, 117036, Росія, tamulya-kuznecova@yandex.ru.
KUZNETSOVA Tatyana M., Candidate of Historical Sciences, Senior Researcher, Institute of Archaeology, Russian Academy of Sciences St. Dm. Ulyanova, 19, Moscow, 117036, Russia, tamulya-kuznecova@yandex.ru.